



KOMMISSIONEN FOR DE EUROPÆISKE FÆLLESSKABER

Bruxelles, den 16.1.2007
KOM(2007) 4 endelig

RAPPORT FRA KOMMISSIONEN TIL RÅDET

Rapport for perioden 1985-2005 om den finansielle situation for Fællesskabets arbejdsløshedsforsikringsordning for tidligere kontraktansatte eller midlertidigt ansatte, som efter at være ophørt med at arbejde i en af EF-institutionerne er uden beskæftigelse (jf. artikel 28a og 96 i ansættelsesvilkårene for de øvrige ansatte i Fællesskaberne)

{SEK(2007) 13}

DA

DA

RAPPORT FRA KOMMISSIONEN TIL RÅDET

Rapport for perioden 1985-2005 om den finansielle situation for Fællesskabets arbejdsløshedsforsikringsordning for tidligere kontraktansatte eller midlertidigt ansatte, som efter at være ophørt med at arbejde i en af EF-institutionerne er uden beskæftigelse (jf. artikel 28a og 96 i ansættelsesvilkårene for de øvrige ansatte i Fællesskaberne

INDHOLDSFORTEGNELSE

RESUMÉ.....	4
INDLEDENDE BEMÆRKNINGER	5
I. RETSREGLER	6
A. Retsgrundlag	6
B. Resumé af de lønordninger, der er indført ved de forskellige forordninger	6
II. DEN FINANSIELLE SITUATION FOR ARBEJDSLØSHEDSORDNINGEN I PERIODEN 1985-2005.....	7
A. Indledende bemærkninger	7
B. Oversigt over situationen i femårsperioder fra 1985 til 2005	7
C. Oversigt over de årlige udgifter og indtægter i perioden 2000-2005.....	9
1. Perioden 2000-2002	9
2. Perioden 2003-2005	9
D. Samlede årlige udgifter og indtægter i relative tal (% af de samlede årlige beløb) i perioden 2000-2005	9
E. Udviklingen i de gennemsnitlige omkostninger i forbindelse med en sag - 2000-2005	10
F. Forklarende bemærkninger	10
III. OPLYSNINGER OM BIDRAGSYDERE OG STØTTEMODTAGERE – 2000-2005	12
A. Oversigt over antallet af midlertidigt ansatte og kontraktansatte i tjeneste pr. 31.12. i perioden 2000-2005 - pr. lønklasse og pr. år	12
B. Oversigt over antallet af arbejdsløse (der modtog arbejdsløshedsydelse i december måned i det pågældende år) i perioden 2000-2005, pr. lønklasse og pr. år	13
C. De samlede tal fra tabel A og B og deres procentvise andel af det samlede antal aktive eller arbejdsløse.....	14

D.	Antal behandlede sager (hvor der er beregnet mindst en ydelse i det pågældende år) pr. institution	15
E.	Antal arbejdsløse (der har modtaget mindst en månedlig ydelse i det pågældende år) i perioden 2000-2005 - pr. bopælsland.....	16
F.	Analyse af varigheden af kontrakterne for midlertidigt ansatte og kontraktansatte, der modtager arbejdsløshedsydelse - pr. institution.....	17
G.	Analyse af understøttelsesperiodens varighed - pr. institution	18
H.	Forklarende bemærkninger	18
IV.	DEN SÆRLIGE SITUATION EFTER REFORMENS IKRAFTTRÆDELSE (2004 og 2005)	20
A.	Forklaring.....	20
B.	Analyse af gennemsnitsomkostningerne pr. ydelse	20
C.	Analyse af de bidrag, der er indbetalt til arbejdsløhedskassen.....	21
D.	Analyse af kontrakternes varighed - pr. institution.....	22
E.	Analyse af arbejdsløshedsydelsens varighed - pr. institution	23
F.	Bemærkninger	23
V.	ENDELIGE BEMÆRKNINGER OG KONKLUSIONER.....	25

RESUMÉ

Rapporten er udarbejdet på Rådets anmodning og i henhold til artikel 28a, stk. 11, og artikel 96, stk. 11, i ansættelsesvilkårene for de øvrige ansatte i Fællesskaberne. Rapporten præsenterer den finansielle situation for fællesskabsinstitutionernes arbejdsløshedskasse siden dens oprettelse i 1985. Det er første gang disse tal bliver forelagt.

Der har ikke hidtil været alvorlige problemer med ordningens drift og ligevægt, idet der stort set har været overskud i alle årene. De nuværende reserver er tilstrækkelige til at dække et eventuelt underskud i et par år.

Det anbefales dog, at der gennemføres en specifik undersøgelse af den fremtidige udvikling i antallet af kontraktansatte og midlertidigt ansatte og af dens indvirkning på antallet af potentielle ledige. Det vil gøre det muligt at evaluere arbejdsløshedskassens balance på mellemlang og lang sigt og i givet fald at træffe de nødvendige foranstaltninger på indtægtssiden (bidragsniveauet) og/eller på udgiftssiden (retten til ydelser).

De første tal for den nye ordning (der blev indført ved reformen, der trådte kraft i maj 2004) tyder umiddelbart på, at balancen er på samme niveau som i den oprindelige ordning – eller endog mere solid. Det bør dog tilføjes, at den nye ordning først vil være fuldt operationel om et par år (2007-2008).

Antallet af understøttelsesberettigede er fordoblet, siden reformen trådte i kraft, da ordningen nu også omfatter de kontraktansatte, som næsten fuldstændig har erstattet kategorien hjælpeansatte, der ikke var berettigede til arbejdsløshedsydelse. Antallet af berettigede arbejdsløse risikerer følgelig at vokse betydeligt. Med henblik herpå vil det være hensigtsmæssigt at øge den elektroniske udveksling af de relevante oplysninger mellem de nationale administrationer og Kommissionen, især med de lande, hvor et stort antal tidligere EF-ansatte er registreret som arbejdssøgende.

INDLEDENDE BEMÆRKNINGER

- Formålet med rapporten er at give så nøjagtige og relevante oplysninger som muligt for perioden 1985-2005. Den tilsigter eller foregiver på ingen måde at udtale sig om ordningens fremtidige balance. Dette spørgsmål må behandles i et andet dokument.
- Fra 1985 til 1998 blev arbejdsløshedskassens regnskaber ført i BEF. For at sikre, at oplysningerne i rapporten så vidt muligt er sammenlignelige og homogene, er beløbene for den pågældende periode blevet omregnet til EUR til den faste kurs på 1,00 EUR = 40,3399 BEF.
- Rapporten behandler først og fremmest den finansielle situation for arbejdsløshedskassen for de tidligere kontraktansatte og midlertidigt ansatte. Den er baseret på alle udgifter og indtægter i et specifikt år, også selv om de rent faktisk er blevet bogført i et tidligere eller senere år. Dette gør det muligt at analysere ligevægten i Fællesskabernes arbejdsløhedsforsikringsordning.
- En oversigt over regnskabssituationen, som afspejler den historiske bogføring for arbejdsløshedskassen, findes i bilag III (løbende konto i Kommissionens regnskabsbøger) og IV (finansielle anbringelser af overskuddene).
- Mellem 1994 og 1999 overdrog Det Økonomiske og Sociale Udvalg (EØS) og Regionsudvalget et vist antal administrative og andre opgaver til en fælles organisationsstruktur. Det personale, der var ansat i denne struktur, har betalt bidrag til og modtaget arbejdsløshedsydelse fra Fællesskabets supplerende arbejdsløhedsforsikringsordning. Indtægter og udgifter i forbindelse med det tidligere personale i denne struktur er blevet fordelt ligeligt mellem Det Europæiske Økonomiske og Sociale Udvalg og Regionsudvalget.
- Der gøres opmærksom på, at den reform af vedtægten, der blev indført den 1.5.2004, har haft en væsentlig indflydelse på arbejdsløshedskassens indtægter og udgifter. I kapitel IV er der foretaget en analyse af perioden 2004-2005, hvor der skelnes mellem de sager, der var omfattet af den gamle vedtægt, og de sager, der er omfattet af den nye. Der er foretaget en beregning af de gennemsnitlige omkostninger for hver type sager.
- Med reformen er der indført en ny personalekategori, nemlig kontraktansatte, som bidrager til og modtager arbejdsløshedsydelse fra arbejdsløshedskassen. Dette har indflydelse på dens ligevægt.
- Reformen har ligeledes medført, at et stort antal midlertidigt ansatte i faste stillinger (midlertidigt ansatte med kontrakt på ubestemt tid) – fortrinsvis under forskningsbudgettet – er blevet ansat som tjenestemænd. Fonden mistede derved en af sine vigtigste indtægtskilder (se Kommissionen i årene 2003-2004-2005).
- Der er udarbejdet en vejledning til de fremtidige modtagere af Fællesskabernes supplerende arbejdsløshedsydelse, som tydeligt forklarer modtagernes rettigheder og forpligtelser. Den indeholder også en række praktiske instrukser og generelle oplysninger, som skal sikre en korrekt og flydende behandling af sagerne i alle parter interesse.

I. RETSREGLER

A. Retsgrundlag

- Artikel 28a i ansættelsesvilkårene for de øvrige ansatte i Fællesskaberne, indført ved artikel 3 i Rådets forordning nr. 2799/85 af 27.9.1985 (EFT L 265 af 8.10.1985), og ændret ved Rådets forordning nr. 723/2004 af 22.3.2004 (EUT L 124 af 27.4.2004).

Kommissionens forordning nr. 91/88 af 13.1.1988 om fastsættelse af gennemførelsesbestemmelser til artikel 28a i ansættelsesvilkårene for de øvrige ansatte i De Europæiske Fællesskaber (EFT L 11 af 15.1.1989).

- Kommissionens bestemmelser af 14.7.1988 vedtaget ved fælles overenskomst, som konstateredes af præsidenten for De Europæiske Fællesskabers Domstol den 4.7.1989 om gennemførelsesbestemmelserne for tildeling af arbejdsløshedsunderstøttelse til midlertidigt ansatte i medfør af artikel 28a, stk. 10, i ansættelsesvilkårene for de øvrige ansatte i De Europæiske Fællesskaber.

- Rådets forordning nr. 2458/98 af 12.11.1998 (EFT L 307 af 17.11.1998) om indførelsen af euroen.

- Meddelelse fra Kommissionen til de øvrige institutioner om omregning af vedtægtens beløbsangivelser til euro (1999/C 60/09) (EFT C 60 af 3.2.1999).

- Artikel 96 i ansættelsesvilkårene for de øvrige ansatte i Fællesskaberne, indført ved Rådets forordning nr. 723/2004 af 22.3.2004 (EUT L 124 af 27.4.2004).

- Artikel 5 i bilaget til ansættelsesvilkårene for de øvrige ansatte i Fællesskaberne, indført ved Rådets forordning nr. 723/2004 af 22.3.2004 (EUT L 124 af 27.4.2004).

- De beløb, der kan tilpasses årligt (jf. den årlige tilpasning af vederlagene), blev senest ændret ved Rådets forordning (EF, Euratom) nr. 2104/2005 af 20. december 2005 (EUT L 337 af 22.12.2005).

B. Resumé af de lønordninger, der er indført ved de forskellige forordninger

Bemærkninger:

- (1) I bilag I findes en mere detaljeret beskrivelse af lønordningerne.
- (2) Der er fastsat en overgangsperiode for kontrakter, der er indgået inden den 1.5.2004 og udløber senere.

Den **oprindelige ordning** – som var i anvendelse fra 1985 til april 2004 – indeholder bestemmelser om arbejdsløshedssikring for midlertidigt ansatte (MA), som udtræder af tjenesten. Fællesskabernes arbejdsløshedsydelse supplerer de nationale sociale ydelser, som den tidligere ansatte kan gøre krav på. Personer, der har haft en karriere på mindst 6 måneder som midlertidig ansat, har i følge ordningen ret til ydelser i 24 måneders. Der er fastsat minimums- og et maksimumbeløb for Fællesskabernes arbejdsløshedsydelse, men disse beløb er aldrig blevet justeret i årenes løb. Ordningen, der består af en reel fond, finansieres af bidrag fra arbejdstagere og arbejdsgiver.

Den **nye ordning**, som har været anvendt siden maj 2004, dækker også den nye kategori af kontraktansatte (KA) mod arbejdsløshed.

Retten er nu begrænset til en tredjedel af den periode, hvor den pågældende reelt har været midlertidig ansat eller kontraktansat, dog højst 36 måneder. Maksimumbeløbene (som kun ydes efter 7. måneders ledighed) og minimumsbeløbene er blevet tilpasset og vil i fremtiden blive justeret årligt (i lighed med lønningerne).

II. DEN FINANSIELLE SITUATION FOR ARBEJDSLØSHEDSORDNINGEN I PERIODEN 1985-2005

A. Indledende bemærkninger

De beløb, der er opført som "arbejdsløshedsydelse", omfatter systematisk et grundbeløb, alle familietillæg og (kun for den gamle ordning) virkningen af justeringskoefficienten. Alle sociale ydelser, der modtages fra den pågældende medlemsstat (arbejdsløshedsydelse, familietillæg og ydelser i forbindelse med sygdom eller graviditet ...) er trukket fra.

Bidragene til den fælles sygeforsikringsordning dækkes i sin helhed af Fællesskabets arbejdsløshedsforsikringsordning (jf. bilag I). Der er derfor ingen arbejdstagerbidrag til sygesikringsordningen, der skal fratrækkes Fællesskabernes arbejdsløshedsydelse.

B. Oversigt over situationen i femårsperioder fra 1985 til 2005

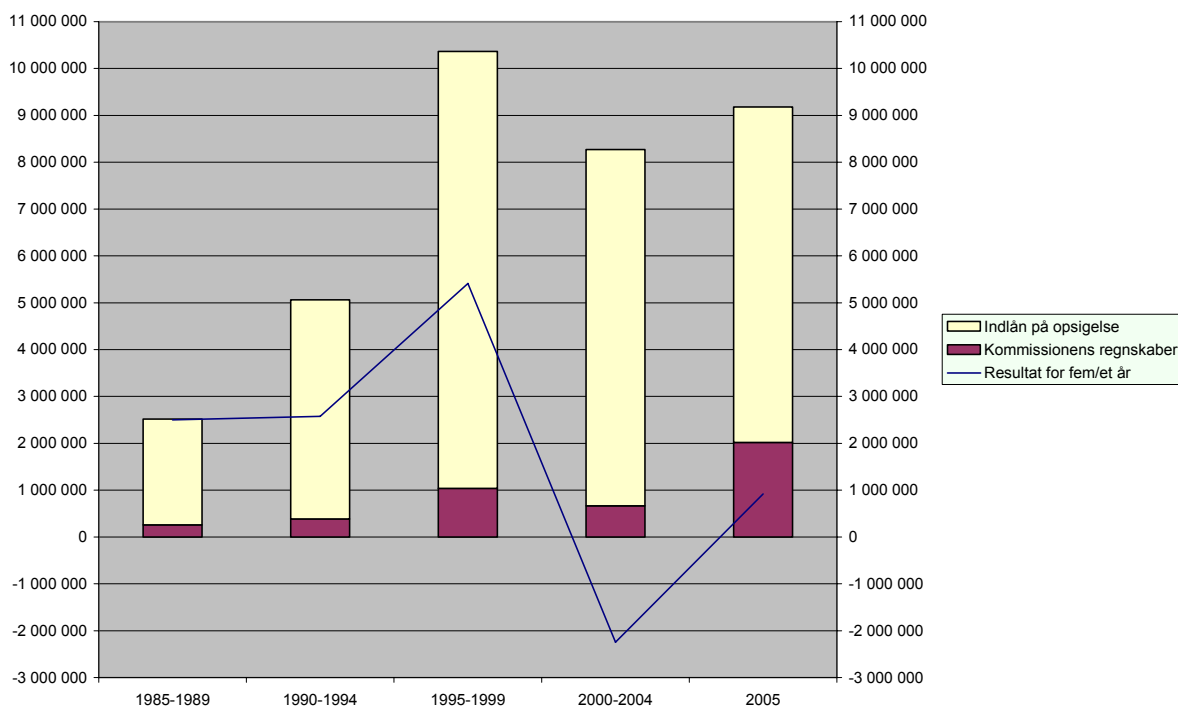
Bemærkninger:

- (a) Der foreligger ikke finansielle oplysninger om udgifterne (arbejdsløshedsydelse og bidrag til sygesikringsordningen) **for hvert år** og pr. institution for perioden 1985-1999. Man har derfor angivet det samlede beløb for de arbejdsløshedsydelse, der er blevet bogført i det angivne år. Tallene for sygesikringsbidragene angiver de faktiske udgifter for hvert enkelt år.
- (b) For at sikre konsekvens og sammenlignelighed i hele den periode, der er omfattet af rapporten, er denne metode også anvendt for årene 2000-2004 og 2005 i nedenstående tabel. Denne fremgangsmåde gør det muligt at få et klart billede af balancen i ordningen i de første 21 år af dens eksistens.
- (c) Tallene i tabellen er beregnet for perioder på fem år (undtagen for året 2005). De årlige tal for hver femårsperiode findes i bilag II til rapporten.
- (d) Den nederste del af tabellen viser udviklingen i fondens finansielle tilgodehavender (på løbende konto i Europa-Kommissionens regnskaber og investeringskonti, der forvaltes af GD ECFIN). Det drejer sig om regnskabssituationen pr. 31.12 i den pågældende periode. Årsresultatet afspejler sig naturligvis i en stigning eller et fald i disse tilgodehavender.

1) Tabel

	Formel	1985-1989		1990-1994		1995-1999		2000-2004		2005	
		EUR	%	EUR	%	EUR	%	EUR	%	EUR	%
A. Udgifter											
1. Arbejdsløshedsydelse	a	2 819 072,37	90,13%	7 665 045,11	90,01%	10 058 579,07	91,11%	18 822 138,97	88,65%	5 264 751,97	89,54%
2. Sygesikringsbidrag	b	308 682,47	9,87%	850 954,75	9,99%	981 668,80	8,89%	2 409 713,73	11,35%	615 303,77	10,46%
3. Diverse	c	0,00	0,00%	0,00	0,00%	0,00	0,00%	0,00	0,00%	0,00	0,00%
Udgifter i alt	d=Σa-c	3 127 754,84	100,00%	8 515 999,86	100,00%	11 040 247,87	100,00%	21 231 852,70	100,00%	5 880 055,74	100,00%
B. Indtægter											
1. Europa-Kommissionen	e	3 535 742,55	67,14%	6 953 021,18	69,91%	9 992 143,47	65,64%	8 783 353,78	50,00%	2 126 994,82	32,06%
2. Europa-Parlamentet	f	737 786,26	14,01%	1 251 183,31	12,58%	1 691 808,88	11,11%	2 392 594,10	13,62%	1 205 134,80	18,16%
3. Ombudsmanden	g	0,00	0,00%	0,00	0,00%	26 000,33	0,17%	64 031,07	0,36%	31 205,04	0,47%
4. Ministerrådet	h	15 196,19	0,29%	11 923,13	0,12%	114 078,78	0,75%	285 445,39	1,62%	185 739,79	2,80%
5. Domstolen	i	195 541,97	3,71%	406 188,81	4,08%	685 887,61	4,51%	1 130 939,96	6,44%	633 950,62	9,55%
6. Revisionsretten	j	159 203,19	3,02%	224 339,50	2,26%	380 844,39	2,50%	437 598,94	2,49%	195 702,12	2,95%
7. Det Økonomiske og Sociale Udvalg	k	78 080,88	1,48%	101 365,11	1,02%	137 185,85	0,90%	251 283,89	1,43%	127 381,43	1,92%
8. Regionsudvalget	l	0,00	0,00%	1 576,71	0,02%	149 526,58	0,98%	210 456,42	1,20%	121 444,29	1,83%
9. Agenturer og kontorer	m	544 928,46	10,35%	996 298,27	10,02%	2 045 977,67	13,44%	4 010 776,34	22,83%	2 007 383,77	30,25%
Indtægter i alt	n=Σe-m	5 266 479,50	100,00%	9 945 895,99	100,00%	15 223 453,58	100,00%	17 566 479,89	100,00%	6 634 936,68	99,99%
C. Foreløbig balance	o=n-d	2 138 724,66		1 429 896,13		4 183 205,71		-3 665 372,81		754 880,94	
D. Bankrenter i perioden	p	362 466,68		1 144 766,85		1 227 358,94		1 417 899,96		165 441,77	
E. Bankgebyrer	q	-2,73		-40,45		0,00		-58,24		-43,00	
F. Resultat for fem/et år	r=0+p+q	2 501 188,61		2 574 622,53		5 410 564,65		-2 247 531,09		920 279,71	
II. FINANSIELLE TILGODEHAVENDER I ALT											
Situasjonen i slutningen af perioden											
1. Europa-Kommissionens regnskaber	s	257 077,88		386 573,45		1 037 493,45		663 371,07		2 017 900,96	
2. Indlån på opsigelse	t	2 263 758,02		4 676 892,90		9 328 768,95		7 607 436,59		7 162 863,59	
Balance ved udgangen af femårsperioden	u=s+t	2 520 835,90		5 063 466,35		10 366 262,40		8 270 807,66		9 180 764,55	

2) Figur



E. Udviklingen i de gennemsnitlige omkostninger i forbindelse med en sag - 2000-2005

A. Antal beregnede ydelser (= månedlige)												
Institution	År 2000		2001		2002		2003		2004		2005	
	Antal	%	Antal	%	Antal	%	Antal	%	I alt	%	I alt	%
1. Europa-Kommissionen	1 777	63,92	2 175	68,50	1 572	60,55	1 123	47,95	2 028	59,96	1 849	55,43
2. Europa-Parlamentet	500	17,99	407	12,82	226	8,71	171	7,30	377	11,15	512	15,35
3. Ombudsmanden	0	0,00	0	0,00	0	0,00	21	0,90	3	0,09	9	0,27
4. Ministerrådet	0	0,00	0	0,00	0	0,00	0	0,00	0	0,00	11	0,33
5. Domstolen	120	4,32	135	4,25	97	3,74	100	4,27	113	3,34	125	3,75
6. Revisionsretten	59	2,12	51	1,61	111	4,28	84	3,59	40	1,18	33	0,99
7. Det Økonomiske og Sociale Udvalg	180	6,47	208	6,55	260	10,02	274	11,70	286	8,46	275	8,24
8. Regionsudvalget	38	1,37	56	1,76	94	3,62	193	8,24	203	6,00	131	3,93
9. Agenturer og administrationskontorer	106	3,81	143	4,50	236	9,09	376	16,05	332	9,82	391	11,72
I alt	2 780	100,00	3 175	100,00	2 596	100,00	2 342	100,00	3 382	100,00	3 336	100,00

B. Gennemsnitlig omkostning: udgifter i alt/samlet antal beregnede ydelser						
	Beløb	Beløb	Beløb	Beløb	Beløb	Beløb
Årlige udgifter i alt	4 250 254,71	4 668 882,09	3 496 514,28	3 307 068,04	5 323 320,89	5 602 769,09
Omkostning/månedlig ydelse	1 528,87	1 470,51	1 346,89	1 412,07	1 574,02	1 679,49

Gennemsnitsomkostningerne beregnes således: de samlede udgifter (arbejdsløshedsydelse + sygesikringsbidrag) divideres med det samlede antal ydelser.

En ydelse kan defineres som en ret til Fællesskabernes arbejdsløshedsydelse knyttet til en bestemt kalendermåned. Det kan være en fuld ret (30/30) eller delvis ret (en brøkdelt), alt efter indholdet af de bilag, der skal indsendes hver måned.

Man beregner derved den gennemsnitlige omkostning pr. måned til en arbejdsløshedsydelse i et givet år.

Tabellen viser det samlede antal udbetalte ydelser pr. institution for hvert af de angivne år.

I kapitel IV i denne rapport findes en mere detaljeret analyse af de gennemsnitlige omkostninger til arbejdsløshedsydelse for 2004 og 2005.

F. Forklarende bemærkninger

- Hvis man tager hensyn til samtlige indtægter og udgifter har ordningen haft underskud de første fire år af sin levetid (1991, 2000, 2001 og 2004). Hvis man ikke medregner renteindtægterne fra overskud, der er indsat på opsigelse, kan der ligeledes konstateres et underskud for 1990 og 2002.
- Det fremgår, at der er et markant overskud i 2005: over 11 % i forhold til indtægterne (ekskl. renteindtægter).
- De nuværende samlede tilgodehavender på 9,2 mio. EUR er tilstrækkelige til at finansiere:
 - udgifterne i over halvandet år (referenceår 2005: 5,9 mio. EUR)
 - 6 gange det hidtil største registrerede årlige driftsunderskud (ekskl. Renteindtægter) (1,46 mio. EUR i 2001).
- Tabellen i afsnit C viser klart, at der er systematisk uligevægt mellem udgifter og indtægter for ØSU. De samlede udgifter til arbejdsløshedsydelse til tidligere ansatte i denne institution er flere gange større end deres respektive bidrag. Det modsatte gør sig gældende for forholdet mellem indtægter og udgifter til tidligere ansatte i agenturer og

administrations-kontorer. Disse iagttagelser bekræftes af oplysningerne om antallet af bidragsydere og modtagere (se III.C).

- Gennemsnitsomkostningerne var præget af en faldende tendens mellem 2000 og 2003. Dette kan forklares ved, at Fællesskabernes maksimums- og minimumsydelser ikke er blevet justeret siden 1985, mens de nationale sociale ydelser, der fratrækkes ydelserne fra Fællesskabet, har fulgt udviklingen i leveomkostningerne (ved løbende indeksregulering). Den omstændighed, at familietillæggene fra Fællesskaberne også er blevet indekseret, kompenser kun delvis for dette fald.

B. Oversigt over antallet af arbejdsløse (der modtog arbejdsløshedsydelse i december måned i det pågældende år) i perioden 2000-2005, pr. lønklasse og pr. år

INSTITUTION	År	2000	2001	2002	2003	2004			2005			År
	Type	MA	MA	MA	MA	MA	KA	I ALT	MA	KA	I ALT	Type
	Grad	-----	-----	-----	-----	-----	-----	-----	-----	-----	-----	Gruppe F
EUROPA-KOMMISSIONEN	(L)A	64	45	19	25	61	0	61	28	0	28	IV
	B	41	28	31	36	48	0	48	32	1	33	III
	C	65	80	33	30	70	0	70	27	1	28	II
	D	1	2	2	1	0	0	0	2	0	2	I
	I alt	171	155	85	92	179	0	179	89	2	91	I alt
EUROPA-PARLAMENTET	(L)A	13	7	2	6	9	0	9	4	0	4	IV
	B	4	5	2	1	9	0	9	10	0	10	III
	C	20	16	12	7	16	0	16	10	1	11	II
	D	1	1	0	2	2	0	2	1	1	2	I
	I alt	38	29	16	16	36	0	36	25	2	27	I alt
OMBUDSMANDEN	(L)A	0	0	0	1	1	0	1	0	0	0	IV
	B	0	0	0	0	0	0	0	0	0	0	III
	C	0	0	0	0	0	0	0	0	0	0	II
	D	0	0	0	0	0	0	0	0	0	0	I
	I alt	0	0	0	1	1	0	1	0	0	0	I alt
MINISTERRÅDET	(L)A	0	0	0	0	0	0	0	0	0	0	IV
	B	0	0	0	0	0	0	0	0	0	0	III
	C	0	0	0	0	0	0	0	0	0	0	II
	D	0	0	0	0	0	0	0	0	0	0	I
	I alt	0	0	0	0	0	0	0	0	0	0	I alt
DOMSTOLEN	(L)A	2	1	1	0	2	0	2	1	0	1	IV
	B	3	6	1	3	3	0	3	1	0	1	III
	C	5	2	4	6	3	0	3	5	0	5	II
	D	1	0	0	1	1	0	1	0	1	1	I
	I alt	11	9	6	10	9	0	9	7	1	8	I alt
REVISIONSRETTE	(L)A	1	1	1	1	0	0	0	1	0	1	IV
	B	1	1	1	1	1	0	1	1	0	1	III
	C	2	4	6	2	2	0	2	1	0	1	II
	D	0	0	1	1	0	0	0	0	0	0	I
	I alt	4	6	9	5	3	0	3	3	0	3	I alt
DET ØKONOMISKE OG SOCIALE UDVALG	(L)A	8	4	3	11	7	0	7	9	0	9	IV
	B	2	2	0	4	3	0	3	1	0	1	III
	C	4	9	11	10	9	0	9	7	0	7	II
	D	2	1	1	2	3	0	3	3	0	3	I
	I alt	16	16	15	27	22	0	22	20	0	20	I alt
REGIONSUDVALGET	(L)A	4	3	0	9	6	0	6	3	0	3	IV
	B	0	0	2	0	0	0	0	0	0	0	III
	C	1	2	4	7	4	0	4	2	0	2	II
	D	0	1	1	2	2	0	2	2	0	2	I
	I alt	5	6	7	18	12	0	12	7	0	7	I alt
I ALT EKSKL. AGENTURER OG ADMINISTRATIONS-KONTORER	(L)A	92	61	26	53	86	0	86	46	0	46	IV
	B	51	42	37	45	64	0	64	45	1	46	III
	C	97	113	70	62	104	0	104	52	2	54	II
	D	5	5	5	9	8	0	8	8	2	10	I
	I alt	245	221	138	169	262	0	262	151	5	156	I alt
AGENTURER OG ADMINISTRATIONS-KONTORER	(L)A	7	7	7	15	8	0	8	6	1	7	IV
	B	2	4	5	7	6	0	6	9	0	9	III
	C	2	4	7	7	9	0	9	30	0	30	II
	D	0	0	1	0	1	0	1	4	0	4	I
	I alt	11	15	20	29	24	0	24	49	1	50	I alt
I ALT	(L)A	99	68	33	68	94	0	94	52	1	53	IV
	B	53	46	42	52	70	0	70	54	1	55	III
	C	99	117	77	69	113	0	113	82	2	84	II
	D	5	5	6	9	9	0	9	12	2	14	I
	I alt	256	236	158	198	286	0	286	200	6	206	I alt

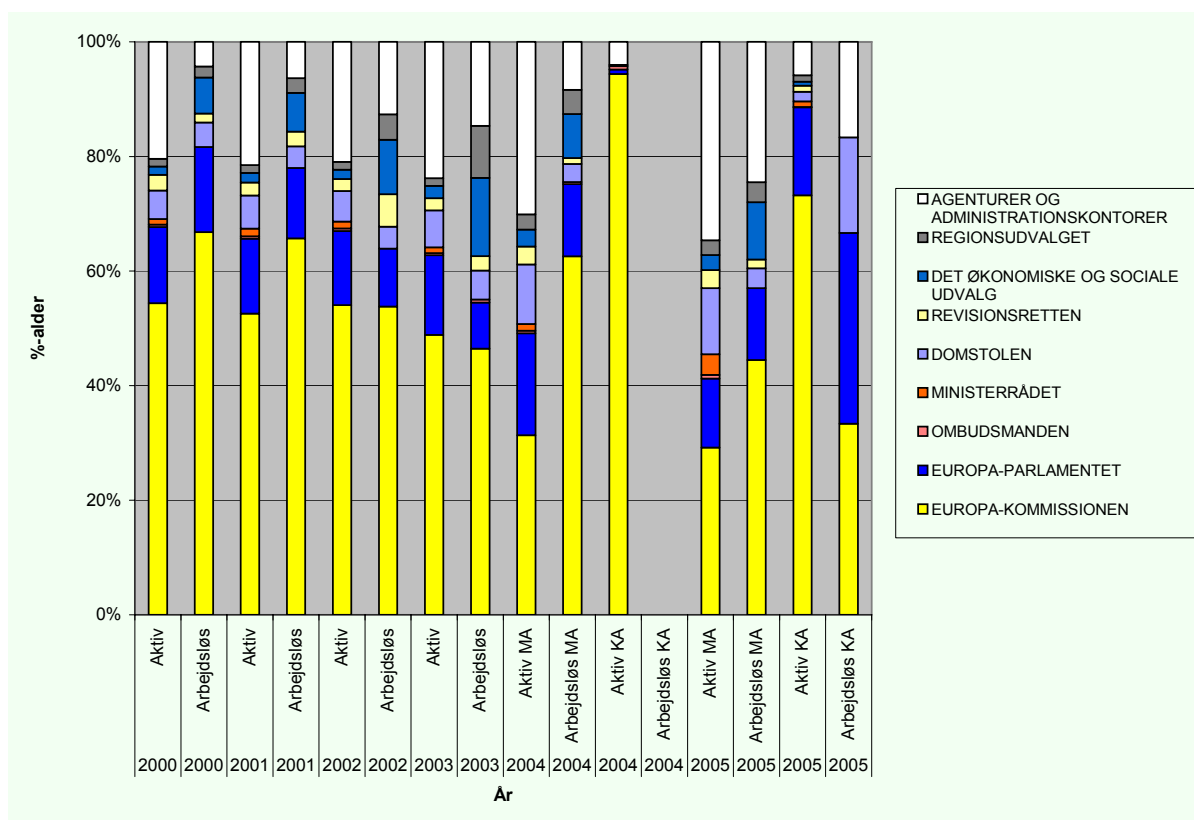
C. De samlede tal fra tabel A og B og deres procentvise andel af det samlede antal aktive eller arbejdsløse

1) Tabel

INSTITUTION	2000				2001				2002				2003			
	Midlertidigt ansatte		Arbejdsløse		Midlertidigt ansatte		Arbejdsløse		Midlertidigt ansatte		Arbejdsløse		Midlertidigt ansatte		Arbejdsløse	
	Aktiv Antal	Aktiv %	Arbejdsløs Antal	Arbejdsløs %	Aktiv Antal	Aktiv %	Arbejdsløs Antal	Arbejdsløs %	Aktiv Antal	Aktiv %	Arbejdsløs Antal	Arbejdsløs %	Aktiv Antal	Aktiv %	Arbejdsløs Antal	Arbejdsløs %
EUROPA-KOMMISSIONEN	2 424	54,40	17	66,80	2 458	52,60	155	65,68	2 824	54,07	85	53,80	2 452	48,84	92	46,46
EUROPA-PARLAMENTET	592	13,29	38	14,84	610	13,05	29	12,29	675	12,92	16	10,13	698	13,90	16	8,08
OMBUDSMANDEN	19	0,43	0	0,00	20	0,43	0	0,00	23	0,44	0	0,00	18	0,36	1	0,51
MINISTERRÅDET	42	0,94	0	0,00	62	1,33	0	0,00	63	1,21	0	0,00	51	1,02	0	0,00
DOMSTOLEN	223	5,00	11	4,30	271	5,80	9	3,81	279	5,34	6	3,80	324	6,45	10	5,05
REVISIONSRETTE	121	2,72	4	1,56	105	2,25	6	2,54	108	2,07	9	5,70	106	2,11	5	2,53
DET ØKONOMISKE OG SOCIALE UDVALG	6	1,46	16	6,25	78	1,67	16	6,78	86	1,65	15	9,49	109	2,17	27	13,64
REGIONSUDVALGET	59	1,32	5	1,95	64	1,37	6	2,54	72	1,38	7	4,43	67	1,33	18	9,09
I ALT EKSKL. AGENTURER OG ADMINISTRATIONS-KONTORER	3 545	79,56	245	95,70	3 668	78,49	221	93,64	4 130	79,07	138	87,34	3 825	76,19	169	85,35
AGENTURER OG ADMINISTRATIONS-KONTORER	91	20,44	11	4,30	1 005	21,51	15	6,36	1 093	20,93	20	12,66	1 195	23,81	29	14,65
I ALT	4 456	100,00	256	100,00	4 673	100,00	236	100,00	5 223	100,00	158	100,00	5 020	100,00	198	100,00

INSTITUTION	2004				2005				2004				2005			
	Midlertidigt ansatte		Arbejdsløse		Kontraktansatte		Arbejdsløse		Kontraktansatte		Arbejdsløse		Kontraktansatte		Arbejdsløse	
	Aktiv Antal	Aktiv %	Arbejdsløs Antal	Arbejdsløs %	Aktiv Antal	Aktiv %	Arbejdsløs Antal	Arbejdsløs %	Aktiv Antal	Aktiv %	Arbejdsløs Antal	Arbejdsløs %	Aktiv Antal	Aktiv %	Arbejdsløs Antal	Arbejdsløs %
EUROPA-KOMMISSIONEN	1 547	31,35	179	62,59	469	94,37	0	0,00	1 579	29,18	89	44,50	2 510	73,24	2	33,33
EUROPA-PARLAMENTET	878	17,79	36	12,59	4	0,80	0	0,00	650	12,01	25	12,50	525	15,32	2	33,33
OMBUDSMANDEN	21	0,43	1	0,35	3	0,60	0	0,00	37	0,68	0	0,00	3	0,09	0	0,00
MINISTERRÅDET	59	1,20	0	0,00	0	0,00	0	0,00	194	3,59	0	0,00	33	0,96	0	0,00
DOMSTOLEN	512	10,37	9	3,15	1	0,20	0	0,00	624	11,53	7	3,50	57	1,66	1	16,67
REVISIONSRETTE	154	3,12	3	1,05	0	0,00	0	0,00	170	3,14	3	1,50	37	1,08	0	0,00
DET ØKONOMISKE OG SOCIALE UDVALG	147	2,98	22	7,69	0	0,00	0	0,00	144	2,66	20	10,00	24	0,70	0	0,00
REGIONSUDVALGET	130	2,63	12	4,20	0	0,00	0	0,00	139	2,57	7	3,50	38	1,11	0	0,00
I ALT EKSKL. AGENTURER OG ADMINISTRATIONS-KONTORER	3 448	69,87	262	91,61	477	95,98	0	0,00	3 537	65,37	151	75,50	3 227	94,16	5	83,33
AGENTURER OG ADMINISTRATIONS-KONTORER	1 487	30,13	24	8,39	20	4,02	0	0,00	1 874	34,63	49	24,50	200	5,84	1	16,67
I ALT	4 935	100,00	286	100,00	497	100,00	0	0,00	5 411	100,00	200	100,00	3 427	100,00	6	100,00

2) Figur



D. Antal behandlede sager (hvor der er beregnet mindst en ydelse i det pågældende år) pr. institution

Institution	År	2000		2001		2002		2003		2004				2005							
		Antal	%	Antal	%	Antal	%	Antal	%	Antal MA oprindelige	Antal KA oprindelige	Antal MA nye	Antal KA nye	I alt	%	Antal MA oprindelige	Antal KA oprindelige	Antal MA nye	Antal KA nye	I alt	%
1. Europa-Kommissionen		292	66,21	286	64,27	242	61,11	187	49,87	306	0	61	0	367	64,84	203	0	84	4	291	54,60
2. Europa-Parlamentet		70	15,87	60	13,48	32	8,08	33	8,80	52	0	8	0	60	10,60	41	0	22	7	70	13,13
3. Ombudsmanden		0	0,00	0	0,00	0	0,00	3	0,80	1	0	0	0	1	0,18	1	0	0	0	1	0,19
4. Ministerrådet		0	0,00	0	0,00	0	0,00	0	0,00	0	0	0	0	0	0,00	0	0	4	0	4	0,75
5. Domstolen		19	4,31	20	4,49	21	5,30	20	5,33	16	0	2	0	18	3,18	13	0	8	1	22	4,13
6. Revisionsretten		8	1,81	9	2,02	15	3,79	12	3,20	4	0	0	0	4	0,71	6	0	1	0	7	1,31
7. Det Økonomiske og Sociale Udvalg		27	6,12	34	7,64	36	9,09	40	10,67	43	0	0	0	43	7,60	24	0	19	0	43	8,07
8. Regionsudvalget		8	1,81	11	2,47	16	4,04	34	9,07	29	0	1	0	30	5,30	16	0	10	0	26	4,88
9. Agenturer og Administrationskontorer		17	3,85	25	5,62	34	8,59	46	12,27	37	0	6	0	43	7,60	37	0	31	1	69	12,95
I alt		441	100,00	445	100,00	396	100,00	375	100,00	488	0	78	0	566	100,00	341	0	179	13	533	100,00

Denne statistik supplerer statistikken i tabel B i dette kapitel, idet den giver et bedre billede af den faktiske forvaltningsbyrde. Der er således et betydeligt administrativt arbejde forbundet med oprettelsen af en ny sag – også selv om der kun skal udbetales et ringe antal ydelser.

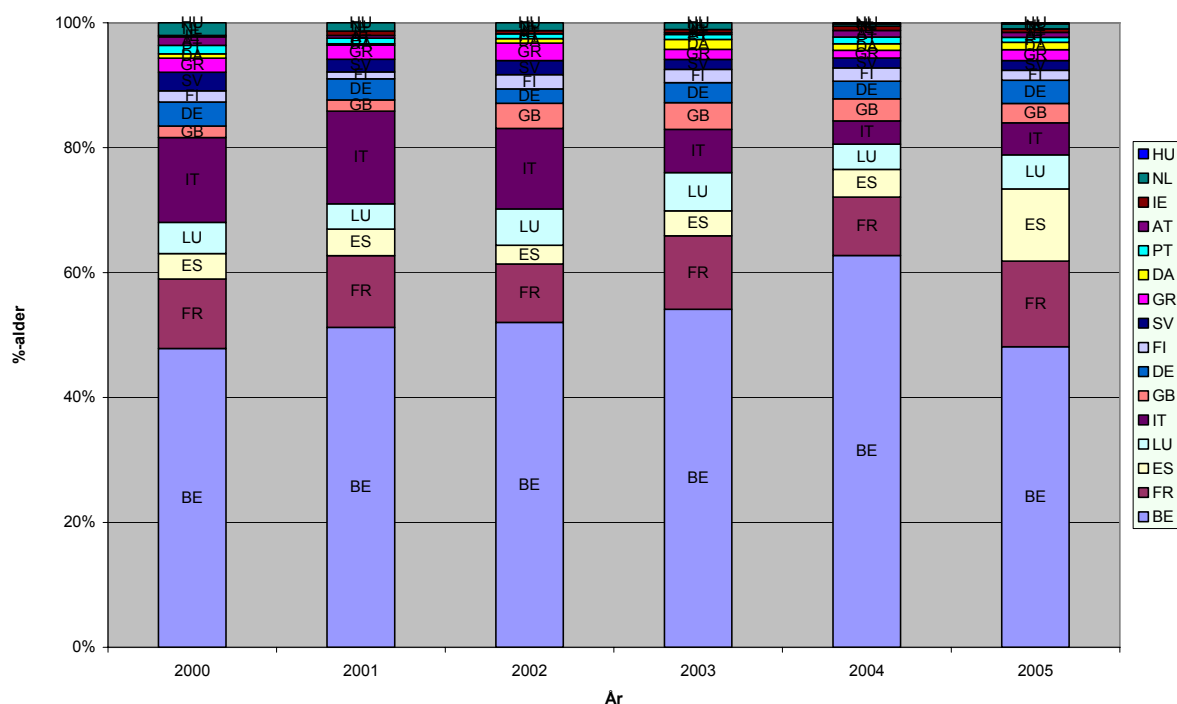
Disse tal viser desuden det faktiske antal arbejdsløse, der har modtaget arbejdsløshedsydelse fra hver institution.

E. Antal arbejdsløse (der har modtaget mindst en månedlig ydelse i det pågældende år) i perioden 2000-2005 - pr. bopælsland

1) Tabel

År	2000		2001		2002		2003		2004		2005	
Land	Antal	%	Antal	%	Antal	%	Antal	%	Antal	%	Antal	%
AT	6	1,36	2	0,45	0	0,00	1	0,27	6	1,06	4	0,75
BE	211	47,85	228	51,24	206	52,02	203	54,13	355	62,72	246	46,15
CY	0	0,00	0	0,00	0	0,00	0	0,00	0	0,00	1	0,19
CZ	0	0,00	0	0,00	0	0,00	0	0,00	0	0,00	1	0,19
DA	3	0,68	1	0,22	3	0,76	6	1,60	6	1,06	6	1,13
DE	17	3,85	15	3,37	9	2,27	12	3,20	16	2,83	19	3,56
EE	0	0,00	0	0,00	0	0,00	0	0,00	0	0,00	2	0,38
ES	18	4,08	19	4,27	12	3,03	15	4,00	25	4,42	59	11,07
FI	8	1,81	5	1,12	9	2,27	8	2,13	12	2,12	8	1,50
FR	49	11,11	51	11,46	37	9,34	44	11,73	53	9,36	70	13,13
GB	8	1,81	8	1,80	16	4,04	16	4,27	20	3,53	16	3,00
GR	10	2,27	10	2,25	11	2,78	6	1,60	7	1,24	9	1,69
HU	0	0,00	0	0,00	0	0,00	0	0,00	1	0,18	1	0,19
IE	1	0,23	3	0,67	2	0,51	2	0,53	4	0,71	3	0,56
IT	60	13,61	66	14,83	51	12,88	26	6,93	21	3,71	26	4,88
LT	0	0,00	0	0,00	0	0,00	0	0,00	0	0,00	3	0,56
LU	22	4,99	18	4,04	23	5,81	23	6,13	23	4,06	28	5,25
LV	0	0,00	0	0,00	0	0,00	0	0,00	0	0,00	1	0,19
MT	0	0,00	0	0,00	0	0,00	0	0,00	0	0,00	1	0,19
NL	9	2,04	6	1,35	5	1,26	4	1,07	2	0,35	4	0,75
PO	0	0,00	0	0,00	0	0,00	0	0,00	0	0,00	9	1,69
PT	6	1,36	4	0,90	3	0,76	3	0,80	6	1,06	4	0,75
SK	0	0,00	0	0,00	0	0,00	0	0,00	0	0,00	2	0,38
SL	0	0,00	0	0,00	0	0,00	0	0,00	0	0,00	2	0,38
SV	13	2,95	9	2,02	9	2,27	6	1,60	9	1,59	8	1,50
I ALT	441	100,00	445	100,00	396	100,00	375	100,00	566	100,00	533	100,00

2) Figur



F. Analyse af varigheden af kontrakterne for midlertidigt ansatte og kontraktansatte, der modtager arbejdsløshedsydelse - pr. institution.

Oversigten viser for årene 2000-2005 procentdelen af det samlede antal arbejdsløse (for hvem der er beregnet mindst en ydelse i det pågældende år) fordelt efter varigheden af den/de kontrakt/er, der gav dem ret til arbejdsløshedsydelse fra Fællesskaberne (et år eller mindre, to år eller mindre, osv.)

Institution - Varighed	2000							2001							2002						
	≤ 1 a	≤ 2 a	≤ 3 a	≤ 4 a	> 4 a	I ALT	≤ 1 a	≤ 2 a	≤ 3 a	≤ 4 a	> 4 a	I ALT	≤ 1 a	≤ 2 a	≤ 3 a	≤ 4 a	> 4 a	I ALT			
1. Europa-Kommissionen	2,7%	5,9%	38,1%	7,3%	12,2%	66,2%	2,0%	6,3%	38,4%	6,1%	11,5%	64,3%	3,5%	12,6%	34,3%	7,1%	3,5%	61,1%			
2. Europa-Parlamentet	2,7%	4,3%	1,1%	5,4%	15,9%	3,1%	2,5%	3,6%	0,7%	3,6%	13,5%	2,3%	1,8%	2,5%	0,0%	1,5%	8,1%				
3. Ombudsmanden	0,0%	0,0%	0,0%	0,0%	0,0%	0,0%	0,0%	0,0%	0,0%	0,0%	0,0%	0,0%	0,0%	0,0%	0,0%	0,0%	0,0%				
4. Ministerrådet	0,0%	0,0%	0,0%	0,0%	0,0%	0,0%	0,0%	0,0%	0,0%	0,0%	0,0%	0,0%	0,0%	0,0%	0,0%	0,0%	0,0%				
5. Domstolen	0,5%	0,5%	0,7%	0,9%	1,8%	4,3%	0,9%	0,2%	0,9%	0,9%	1,6%	4,5%	2,0%	0,8%	1,3%	0,3%	1,0%	5,3%			
6. Revisionsretten	0,7%	0,5%	0,7%	0,0%	0,0%	1,8%	0,7%	0,7%	0,7%	0,0%	0,0%	2,0%	1,0%	1,3%	0,5%	0,3%	0,8%	3,8%			
7. Det Økonomiske og Sociale Udvalg	2,7%	1,6%	1,1%	0,5%	0,2%	6,1%	3,1%	2,5%	1,1%	0,7%	0,2%	7,6%	4,8%	2,8%	1,3%	0,3%	0,0%	9,1%			
8. Regionsudvalget	0,7%	0,2%	0,7%	0,2%	0,0%	1,8%	0,4%	0,4%	1,1%	0,4%	0,0%	2,5%	1,0%	1,3%	1,5%	0,0%	0,3%	4,0%			
9. Agenturer og kontorer	0,5%	0,7%	1,4%	0,5%	0,9%	3,9%	0,0%	1,8%	1,3%	0,4%	2,0%	5,6%	0,3%	3,0%	2,0%	0,3%	3,0%	8,6%			
I alt	10,4%	11,6%	46,9%	10,4%	20,6%	100,0%	10,3%	14,4%	47,2%	9,2%	18,9%	100,0%	14,9%	23,5%	43,4%	8,1%	10,1%	100,0%			

Institution - Varighed	2003							2004							2005						
	≤ 1 a	≤ 2 a	≤ 3 a	≤ 4 a	> 4 a	I ALT	≤ 1 a	≤ 2 a	≤ 3 a	≤ 4 a	> 4 a	I ALT	≤ 1 a	≤ 2 a	≤ 3 a	≤ 4 a	> 4 a	I ALT			
1. Europa-Kommissionen	8,5%	11,5%	22,9%	4,8%	2,1%	49,9%	9,4%	36,0%	14,5%	3,9%	1,1%	64,8%	11,3%	25,0%	12,0%	3,6%	2,8%	54,6%			
2. Europa-Parlamentet	2,1%	2,7%	2,7%	0,5%	0,8%	8,8%	3,9%	3,0%	2,5%	0,2%	1,1%	10,6%	4,5%	1,7%	3,0%	0,4%	3,6%	13,1%			
3. Ombudsmanden	0,3%	0,5%	0,0%	0,0%	0,0%	0,8%	0,2%	0,0%	0,0%	0,0%	0,0%	0,2%	0,2%	0,0%	0,0%	0,0%	0,0%				
4. Ministerrådet	0,0%	0,0%	0,0%	0,0%	0,0%	0,0%	0,0%	0,0%	0,0%	0,0%	0,0%	0,0%	0,4%	0,2%	0,2%	0,0%	0,0%				
5. Domstolen	1,3%	0,8%	1,3%	0,5%	1,3%	5,3%	0,9%	0,7%	0,7%	0,4%	0,5%	3,2%	1,7%	0,8%	1,1%	0,4%	0,2%	4,1%			
6. Revisionsretten	0,8%	0,8%	0,3%	0,5%	0,8%	3,2%	0,0%	0,4%	0,2%	0,2%	0,0%	0,7%	0,0%	0,0%	0,6%	0,6%	0,2%	1,3%			
7. Det Økonomiske og Sociale Udvalg	6,7%	2,9%	1,1%	0,0%	0,0%	10,7%	4,2%	2,1%	1,2%	0,0%	0,0%	7,6%	3,9%	2,4%	1,1%	0,2%	0,4%	8,1%			
8. Regionsudvalget	2,9%	1,3%	4,0%	0,5%	0,3%	9,1%	2,3%	1,1%	1,4%	0,4%	0,2%	5,3%	1,9%	1,7%	0,8%	0,6%	0,0%	4,9%			
9. Agenturer og kontorer	0,0%	4,0%	3,2%	0,5%	4,5%	12,3%	0,2%	1,6%	1,4%	0,9%	3,5%	7,6%	0,2%	1,1%	0,8%	6,8%	4,1%	12,9%			
I alt	22,7%	24,5%	35,5%	7,5%	9,9%	100,0%	21,0%	44,9%	21,9%	5,8%	6,4%	100,0%	24,0%	32,8%	19,5%	12,4%	11,3%	100,0%			

Der findes en mere detaljeret analyse af situationen i årene 2004 og 2005 i kapitel IV i denne rapport.

G. Analyse af understøttelsesperiodens varighed - pr. institution

Tabellen viser understøttelsesperiodens gennemsnitlige varighed pr. år (2000-2005). Oplysningerne er baseret på antallet af arbejdsløse i det pågældende år (for hvem der er beregnet mindst en ydelse i det pågældende år). Det samlede antal dage, hvor der er udbetalt arbejdsløshedsydelse siden oprettelsen af sagen og indtil den 31.12 i det pågældende år, divideres først med antallet af sager og derefter med 30, hvorved man når frem til det gennemsnitlige antal ydelser.

Der findes en mere detaljeret analyse af situationen i årene 2004 og 2005 i kapitel IV i denne rapport.

Institution	År	2000	2001	2002	2003	2004	2005
1. Europa-Kommissionen		6,6	12,2	13,5	10,5	7,2	11,2
2. Europa-Parlamentet		8,6	13,2	13,1	9,6	7,6	10,9
3. Ombudsmanden		0,0	0,0	0,0	6,8	3,0	12,0
4. Ministerrådet		0,0	0,0	0,0	0,0	0,0	2,4
5. Domstolen		6,9	10,8	9,6	6,8	10,2	9,3
6. Revisionsretten		8,6	8,5	10,7	14,6	13,7	8,3
7. Det Økonomiske og Sociale Udvalg		7,5	10,1	10,5	10,6	11,3	11,7
8. Regionsudvalget		4,5	7,0	8,4	7,5	10,4	10,3
9. Agenturer og administrationskontorer		8,4	10,4	9,8	12,5	14,0	9,7
10. Gennemsnit		7,1	11,8	12,3	10,3	8,4	10,8

H. Forklarende bemærkninger

- I en længere årrække var over halvdelen af de midlertidigt ansatte i fællesskabsinstitutionerne beskæftiget i Kommissionen. Dette skyldtes naturligvis især det store antal (> 700) midlertidigt ansatte ”på ubestemt tid”, der havde kontrakt under forskningsbudgettet. Siden 2004 er de personer, der var ansat med denne type kontrakt, blevet fastansat, således at Kommissionen ved udgangen af 2005 kun beskæftigede under en tredjedel af det samlede antal midlertidigt ansatte.
- Det personale, der er beskæftiget i agenturer og administrationskontorer, er støt voksende og udgør efterhånden en stor del (> 1/3) af alle midlertidigt ansatte.
- Hertil kommer, at antallet af agenturer og administrationskontorer er vokset næsten eksponentielt inden for de sidste år.
- I de sidste 6 år har størsteparten af de midlertidigt ansatte været ansat i lønklasse A (35-45 %), mens de arbejdsløse, der modtager eller har modtaget arbejdsløshedsydelse, fortrinsvis kommer fra lønklasse C (ligeledes 35-45 %).
- Bemærkningen til forrige kapitel (se II.E) gælder også her, idet andelen af tidligere ansatte fra ØSU, der modtager arbejdsløshedsydelse, er flere gange større end det respektive antal i aktiv tjeneste.
- Antallet af arbejdsløse tidligere kontraktansatte, der modtager arbejdsløshedsydelse, er stadig for lille til, at der kan drages pålidelige konklusioner.

- Antallet af bidragsydere der er beskæftiget i agenturer og administrationskontorer, er langt større end antallet af arbejdsløse herfra, der modtager arbejdsløshedsydelse. Dette bekræftes af oplysningerne om udgifter og indtægter (se II.D), og skyldes til dels, at en stor del af disse agenturer og administrationskontorer er af forholdsvis ny dato, hvilket betyder at mange af kontrakterne stadig er løbende.
- Forskellen mellem antallet af arbejdsløse, der modtog arbejdsløshedsydelse i december måned (se III.B), og antallet af sager, der er blevet behandlet i løbet af året, viser en betydelig stigning i antallet af sager, der skal behandles. Disse tal giver et godt billede af den faktiske administrative byrde.
- Oplysningerne om de arbejdsløses bopæl bekræfter, at over halvdelen lader sig registrere som arbejdssøgende i Belgien. Dette tal – som i øvrigt er stadigt voksende (undtagen for 2005) – viser ikke noget om de pågældendes nationalitet. De arbejdssøgende, der lader sig registrere i Belgien, kommer med andre ord fra alle EU's medlemsstater og er ret sikkert ikke kun belgiere. Hvis man desuden sammenlægger tallene for de 5 lande, hvor der er registreret flest arbejdsløse (Belgien, Frankrig, Spanien, Luxembourg og Italien), når man op på mere end 80 % af det samlede antal administrerede sager. Denne procentdel har været temmelig stabil i de sidste 6 år. Det fremgår også, at det især er de tidligere ansatte i agenturer og administrationskontorer, der lader sig registrere som arbejdssøgende i andre lande end de ovennævnte.
- Bemærkninger til tabellen i afsnit III.F (kontrakternes varighed):
 - Kontrakternes varighed er blevet kortere med årene: I 2000 var 75 % af alle kontrakter indgået for over 2 år, mens denne procentdel var faldet til 45 % i 2005. Det er dog endnu for tidligt at slutte, om dette skyldes reformen.
 - Også her skiller ØSU sig igen ud, idet halvdelen af de kontrakter, der er indgået af ØSU har en varighed på højst et år. I 2005 leverede ØSU således 8,1 % af det samlede antal arbejdsløse, mens 4,8 % af alle de arbejdsløse havde haft en kontrakt på maksimum et år med denne institution.
- Bemærkninger til tabellen i III.G (understøttelsesperioden):
 - Under den oprindelige ordning var understøttelsesperioden ca. et år. Dog var årene 2000 og 2004 tilsyneladende en undtagelse fra denne tendens: I 2000 måtte der oprettes et stort antal sager som følge af personalefornyelse i kommissærernes kabinetter, og som kun løb i en kort periode. Grunden til, at understøttelsesperioden var betydeligt kortere i 2004, er imidlertid ikke helt klar, og konstateres især i forbindelse med kontrakter med Kommissionen. Det kan kun i ringe grad tilskrives den ændrede ordning.
 - De kortere understøttelsesperioder i 2005 kan måske forklares ved, at der indtraf en stigning i antallet af arbejdsløse, som var dækket af den nye ordning, som medfører en kortere understøttelsesperiode (1/3 af ansættelsesperioden).

IV. DEN SÆRLIGE SITUATION EFTER REFORMENS IKRAFTTRÆDELSE (2004 OG 2005)

A. Forklaring

Med reformens indførelse blev retten til Fællesskabernes supplerende arbejdsløshedsydelse ligeledes ændret. Der findes nærmere oplysninger om ændringerne i bilag I til denne rapport.

I en overgangsperiode, som endnu ikke er helt fastsat, skal de to ordninger fungere parallelt. Ansatte, der har ret til Fællesskabernes supplerende arbejdsløshedsydelse i henhold til en kontrakt om midlertidig ansættelse, som trådte i kraft før den 1.5.2004, kan vælge mellem de to ordninger. Hvis de pågældende – uden afbrydelser – fortsat har oparbejdet ret til arbejdsløshedsydelse siden den 30.4.2004, kan de vælge mellem de to ordninger, på det tidspunkt hvor de opfylder betingelserne for at få arbejdsløshedsydelse. Deres beslutning vil imidlertid være uigenkaldelig.

B. Analyse af gennemsnitsomkostningerne pr. ydelse

Denne tabel viser gennemsnitsomkostningerne pr. månedlig ydelse for de to kontrakttyper (midlertidigt ansatte: MA, kontraktansatte: KA), under hensyntagen til hvilken ordning der gælder for de respektive sager.

A. Antal beregnede ydelser (= månedlige)													
Institution	År	2004						2005					
		Ordnng		oprindelige		nye		oprindelige		oprindelige		nye	
		Antal MA	Antal KA	Antal MA	Antal KA	I alt	%	Antal MA	Antal KA	Antal MA	Antal KA	I alt	%
1. Europa-Kommissionen		1 839	0	189	0	2 028	59,96	1 465	0	375	9	1 849	55,43
2. Europa-Parlamentet		346	0	31	0	377	11,15	348	0	144	20	512	15,35
3. Ombudsmanden		3	0	0	0	3	0,09	9	0	0	0	9	0,27
4. Ministerrådet		0	0	0	0	0	0,00	0	0	11	0	11	0,33
5. Domstolen		110	0	3	0	113	3,34	92	0	30	3	125	3,75
6. Revisionsretten		40	0	0	0	40	1,18	26	0	7	0	33	0,99
7. Det Økonomiske og Sociale Udvalg		286	0	0	0	286	8,46	203	0	72	0	275	8,24
8. Regionsudvalget		202	0	1	0	203	6,00	102	0	29	0	131	3,93
9. Agenturer og administrationskontorer		304	0	28	0	332	9,82	217	0	172	2	391	11,72
I alt		3 130	0	252	0	3 382	100,00	2 462	0	840	34	3 336	100,00
B. Gennemsnitlig omkostning: udgifter i alt/samlet antal beregnede ydelser													
		Beløb	Beløb	Beløb	Beløb	Beløb		Beløb	Beløb	Beløb	Beløb	Beløb	
Årlige udgifter i alt		4 665 358,60	0,00	657 962,29	0,00	5 323 320,89		3 534 454,96	0,00	2 033 424,97	34 889,16	5 602 769,09	
Omkostning/månedlig ydelse		1 490,53	0,00	2 610,96	0,00	1 574,02		1 435,60	0,00	2 420,74	1 026,15	1 679,49	

C. Analyse af de bidrag, der er indbetalt til arbejdsløshedskassen

Tallene i nedenstående tabel kommer fra det nye lønprogram (NAP) og omfatter alle institutioner, agenturer og administrationskontorer.

For hver af de angivne måneder vises antallet af sager, hvor der er beregnet løn, også selv om beregningen har fundet sted i en senere måned. For de pågældende sager er der angivet summen af personale- og arbejdsgiverbidrag for den pågældende måned.

Det bliver derved muligt at udregne det gennemsnitlige bidrag pr. ansat og sammenligne dem fra måned til måned.

	Formel	APRIL 2004			MAJ 2004		
		MA	KA	I ALT	MA	KA	I ALT
Antal beskæftigede sidste dag i måneden	(a)	4 919	0	4 919	3 954	74	4 028
Personbidrag i måneder	(b)	83 837,93	0,00	83 837,93	119 890,67	577,93	120 468,60
Arbejdsgiverbidrag i måneder	(c)	167 683,13	0,00	167 683,13	239 909,11	1 155,86	241 064,97
Bidrag i alt i en måned	(d)=(b)+(c)	251 521,06	0,00	251 521,06	359 799,78	1 733,79	361 533,57
Gennemsnitligt månedlige bidrag	(e)=(d)/(a)	51,13	0,00	51,13	91,00	23,43	89,76

	Formel	DECEMBER 2004			DECEMBER 2005		
		MA	KA	I ALT	MA	KA	I ALT
Antal beskæftigede sidste dag i måneden	(a)	4 850	545	5 395	5 871	3 628	9 499
Personbidrag i måneder	(b)	140 785,28	5 189,16	145 974,44	171 961,56	43 208,45	215 170,01
Arbejdsgiverbidrag i måneder	(c)	282 179,21	10 378,63	292 557,84	345 327,85	86 841,63	432 169,48
Bidrag i alt i en måned	(d)=(b)+(c)	422 964,49	15 567,79	438 532,28	517 289,41	130 050,08	647 339,49
Gennemsnitligt månedlige bidrag	(e)=(d)/(a)	87,21	28,56	81,28	88,11	35,85	68,15

D. Analyse af kontrakternes varighed - pr. institution

Denne tabel viser for årene 2004-2005 den procentvise fordeling af de arbejdsløse (for hvem der er beregnet mindst en ydelse i det pågældende år) efter varigheden af den/de kontrakt/er, der gav dem ret til arbejdsløshedsydelse fra Fællesskaberne (et år eller mindre, to år eller mindre, etc.)

År		2004											
Kontrakttype + ordning		MA oprindelige ordning					MA nye ordning						
Institution	Varighed	≤ 1 a	≤ 2 a	≤ 3 a	≤ 4 a	> 4 a	I ALT	≤ 1 a	≤ 2 a	≤ 3 a	≤ 4 a	> 4 a	I ALT
1. Europa-Kommissionen		10,7%	35,5%	12,9%	2,9%	0,8%	62,7%	1,3%	39,7%	24,4%	10,3%	2,6%	78,2%
2. Europa-Parlamentet		4,5%	3,3%	2,0%	0,2%	0,6%	10,7%	0,0%	1,3%	5,1%	0,0%	3,8%	10,3%
3. Ombudsmanden		0,2%	0,0%	0,0%	0,0%	0,0%	0,2%	0,0%	0,0%	0,0%	0,0%	0,0%	0,0%
4. Ministerrådet		0,0%	0,0%	0,0%	0,0%	0,0%	0,0%	0,0%	0,0%	0,0%	0,0%	0,0%	0,0%
5. Domstolen		0,8%	0,8%	0,6%	0,4%	0,6%	3,3%	1,3%	0,0%	1,3%	0,0%	0,0%	2,6%
6. Revisionsretten		0,0%	0,4%	0,2%	0,2%	0,0%	0,8%	0,0%	0,0%	0,0%	0,0%	0,0%	0,0%
7. Det Økonomiske og Sociale Udvalg		4,9%	2,5%	1,4%	0,0%	0,0%	8,8%	0,0%	0,0%	0,0%	0,0%	0,0%	0,0%
8. Regionsudvalget		2,7%	1,0%	1,6%	0,4%	0,2%	5,9%	0,0%	1,3%	0,0%	0,0%	0,0%	1,3%
9. Agenturer og administrationskontorer		0,2%	1,8%	1,4%	0,6%	3,5%	7,6%	0,0%	0,0%	1,3%	2,6%	3,8%	7,7%
I alt		24,0%	45,3%	20,3%	4,7%	5,7%	100,0%	2,6%	42,3%	32,1%	12,8%	10,3%	100,0%

År		2005											
Kontrakttype + ordning		MA oprindelige ordning					MA nye ordning						
Institution	Varighed	≤ 1 a	≤ 2 a	≤ 3 a	≤ 4 a	> 4 a	I ALT	≤ 1 a	≤ 2 a	≤ 3 a	≤ 4 a	> 4 a	I ALT
1. Europa-Kommissionen		10,6%	32,6%	12,0%	2,6%	1,8%	59,5%	11,2%	12,3%	12,8%	5,6%	5,0%	46,9%
2. Europa-Parlamentet		4,4%	2,6%	2,9%	0,3%	1,8%	12,0%	1,1%	0,0%	3,4%	0,6%	7,3%	12,3%
3. Ombudsmanden		0,3%	0,0%	0,0%	0,0%	0,0%	0,3%	0,0%	0,0%	0,0%	0,0%	0,0%	0,0%
4. Ministerrådet		0,0%	0,0%	0,0%	0,0%	0,0%	0,0%	1,1%	0,6%	0,6%	0,0%	0,0%	2,2%
5. Domstolen		0,6%	1,2%	1,2%	0,6%	0,3%	3,8%	3,4%	0,0%	1,1%	0,0%	0,0%	4,5%
6. Revisionsretten		0,0%	0,0%	0,9%	0,9%	0,0%	1,8%	0,0%	0,0%	0,0%	0,0%	0,6%	0,6%
7. Det Økonomiske og Sociale Udvalg		3,5%	2,3%	1,2%	0,0%	0,0%	7,0%	5,0%	2,8%	1,1%	0,6%	1,1%	10,6%
8. Regionsudvalget		0,9%	2,1%	1,2%	0,6%	0,0%	4,7%	3,9%	1,1%	0,0%	0,6%	0,0%	5,6%
9. Agenturer og administrationskontorer		0,3%	1,2%	1,2%	5,0%	3,2%	10,9%	0,0%	0,6%	0,0%	10,6%	6,1%	17,3%
I alt		20,5%	41,9%	20,5%	10,0%	7,0%	100,0%	25,7%	17,3%	19,0%	17,9%	20,1%	100,0%

År		2005											
Kontrakttype + ordning		KA oprindelige ordning					KA nye ordning						
Institution	Varighed	≤ 1 a	≤ 2 a	≤ 3 a	≤ 4 a	> 4 a	I ALT	≤ 1 a	≤ 2 a	≤ 3 a	≤ 4 a	> 4 a	I ALT
1. Europa-Kommissionen		0,0%	0,0%	0,0%	0,0%	0,0%	0,0%	30,8%	0,0%	0,0%	0,0%	0,0%	30,8%
2. Europa-Parlamentet		0,0%	0,0%	0,0%	0,0%	0,0%	0,0%	53,8%	0,0%	0,0%	0,0%	0,0%	53,8%
3. Ombudsmanden		0,0%	0,0%	0,0%	0,0%	0,0%	0,0%	0,0%	0,0%	0,0%	0,0%	0,0%	0,0%
4. Ministerrådet		0,0%	0,0%	0,0%	0,0%	0,0%	0,0%	0,0%	0,0%	0,0%	0,0%	0,0%	0,0%
5. Domstolen		0,0%	0,0%	0,0%	0,0%	0,0%	0,0%	7,7%	0,0%	0,0%	0,0%	0,0%	7,7%
6. Revisionsretten		0,0%	0,0%	0,0%	0,0%	0,0%	0,0%	0,0%	0,0%	0,0%	0,0%	0,0%	0,0%
7. Det Økonomiske og Sociale Udvalg		0,0%	0,0%	0,0%	0,0%	0,0%	0,0%	0,0%	0,0%	0,0%	0,0%	0,0%	0,0%
8. Regionsudvalget		0,0%	0,0%	0,0%	0,0%	0,0%	0,0%	0,0%	0,0%	0,0%	0,0%	0,0%	0,0%
9. Agenturer og administrationskontorer		0,0%	0,0%	0,0%	0,0%	0,0%	0,0%	0,0%	7,7%	0,0%	0,0%	0,0%	7,7%
I alt		0,0%	0,0%	0,0%	0,0%	0,0%	0,0%	92,3%	7,7%	0,0%	0,0%	0,0%	100,0%

E. Analyse af arbejdsløshedsydelsens varighed - pr. institution

Tabellen viser understøttelsesperiodens gennemsnitlige varighed pr. år (2000-2005). Oplysningerne er baseret på antallet af arbejdsløse i det pågældende år (for hvem der er beregnet mindst en ydelse i det pågældende år). Det samlede antal dage, hvor der er udbetalt arbejdsløshedsydelse siden oprettelsen af sagen og indtil den 31.12 i det pågældende år, divideres først med antallet af sager og derefter med 30, hvorved man når frem til det gennemsnitlige antal ydelser.

Tallene er desuden opdelt efter kontrakttype og ordning.

Institution	Kontrakttype Ordning	2004				2005			
		MA oprindelige	KA oprindelige	MA nye	KA nye	MA oprindelige	KA oprindelige	MA nye	KA nye
1. Europa-Kommissionen		8,1	0,0	3,0	0,0	13,8	0,0	5,4	1,9
2. Europa-Parlamentet		8,2	0,0	3,8	0,0	14,4	0,0	7,3	2,0
3. Ombudsmanden		3,0	0,0	0,0	0,0	12,0	0,0	0,0	0,0
4. Ministerrådet		0,0	0,0	0,0	0,0	0,0	0,0	2,4	0,0
5. Domstolen		11,4	0,0	1,3	0,0	13,4	0,0	3,6	3,0
6. Revisionsretten		13,7	0,0	0,0	0,0	8,5	0,0	7,0	0,0
7. Det Økonomiske og Sociale Udvalg		11,3	0,0	0,0	0,0	18,2	0,0	3,6	0,0
8. Regionsudvalget		10,7	0,0	0,5	0,0	15,0	0,0	2,7	0,0
9. Agenturer og administrationskontorer		15,6	0,0	4,4	0,0	13,0	0,0	6,1	0,8
10. Gennemsnit		9,3	0,0	3,1	0,0	14,0	0,0	5,3	2,0

F. Bemærkninger

- Det fremgår klart, at de månedlige omkostninger – for tidligere midlertidigt ansatte – til en arbejdsløshedsydelse fra Fællesskaberne er betydeligt højere under den nye ordning. De gennemsnitlige omkostninger i 2004 (under den nye ordning) er imidlertid påvirket af, at et stort antal modtagere stadig befandt sig i de første 6 måneder af understøttelsesperioden, hvor der ikke er noget loft for grundbeløbet. I 2005 er disse omkostninger allerede noget lavere, selv om den nye ordning endnu ikke er i fuld drift, og de ventes fortsat at falde.
- De gennemsnitlige omkostninger til en arbejdsløshedsydelse til en tidligere kontraktansat blev beregnet for første gang i 2005. Selv om disse omkostninger er for højt sat (se ovenfor), er de dog allerede 60 % lavere end omkostningerne til en tidligere midlertidigt ansat.
- Bemærkninger vedrørende bidragene til ordningen:
 - Den nye metode til beregning af bidragene har medført en stigning på ca. 80 % (51,13 i april 2004 og 91,00 i maj 2004).
 - I 2005 krævedes der 27,50 midlertidigt ansatte i aktiv tjeneste (bidrag på 88,11 EUR/måned) til at finansiere én enkelt arbejdsløs tidligere midlertidigt ansat (2 420,74 EUR/måned). Under den oprindelige ordning krævedes der 29,15 ansatte i aktiv tjeneste til at finansiere én arbejdsløs (bidrag på 51,13/måned i forhold til en gennemsnitsomkostning på 1 490,53/måned). Forholdet har således ikke ændret sig væsentligt under den nye ordning, men der kan dog konstateres om en faldende tendens.

- I 2005 krævedes der 28,60 kontraktansatte i aktiv tjeneste (bidrag på 35,85 EUR/måned) til at finansiere én enkelt arbejdsløs tidligere kontraktansat (1 026,15 EUR/måned).
- Konklusionen er, at der næsten er ligevægt mellem finansieringen af de to kategorier.
- Hvad angår varigheden af de kontrakter, der giver ret til Fællesskabernes arbejdsløshedsydelse, kan der først i 2005 konstateres en forskel mellem de personer, der er omfattet af den oprindelige ordning og dem, der er omfattet af den nye ordning. Kontrakterne for de sidstnævnte ser ud til at have været af længere varighed. Det bør dog noteres, at man stadig befinder sig i en overgangsperiode: de ansatte, der har arbejdet før og efter den 1.5.2004, har stadig mulighed for at vælge mellem de to ordninger, og dette kan påvirke tallene.
- Bemærkninger til tabellen i IV.E (ydelsens varighed):
 - Tallene bekræfter, at understøttelsesperioderne i 2004 var betydeligt kortere for arbejdsløse, der tidligere havde været ansat i Kommissionen.
 - Allerede fra 2005, hvor antallet af arbejdsløse (tidligere midlertidigt ansatte) under den nye ordning er noget større, kan det konstateres, at understøttelsesperioden sandsynligvis vil være betydeligt kortere for disse sager end under den oprindelige ordning
 - De første oplysninger (som er meget spredte og ukomplette) synes at tyde på, at der er den samme tendens for arbejdsløse tidligere kontraktansatte. De første sager er imidlertid først blevet oprettet i 2005.

V. ENDELIGE BEMÆRKNINGER OG KONKLUSIONER

- Som følge af reformen og med indførelsen af kontraktansatte, især til erstatning af de hjælpeansatte, er antallet af personer, der potentielt vil kunne oppebære Fællesskabernes arbejdsløshedsydelse, næsten fordoblet. De hjælpeansatte var udelukkende dækket af en national social sikringsordning og kunne derfor ikke gøre krav på sociale ydelser fra De Europæiske Fællesskaber.
- I de tre fjerdele af sin eksistens har Fællesskabets supplerende arbejdsløshedsforsikringsordning generelt haft overskud på sit driftsbudget.
- De nuværende reserver er tilstrækkelige til at dække et eventuelt driftsunderskud i ca. 6 år.
- Det fremgår klart, at der fortsat vil være uligevægt mellem indtægterne fra de ansatte i ØSU og udgifterne til arbejdsløshedsydelse til ØSU's tidligere ansatte.
- Lejlighedsvis begivenheder, som f.eks. indsættelsen af en ny Kommission med de efterfølgende udskiftninger i kommissærernes kabinetter eller personalefornyelser i de politiske grupper i Europa-Parlamentet efter et valg, har i årenes løb haft betydelig indflydelse på ordningens finansielle ligevægt.
- Antallet af agenturer og administrationskontorer og det personale, de beskæftiger, er støt voksende og overstiger endog antallet af midlertidigt ansatte og kontraktansatte i Kommissionen.
- Et stort antal af de arbejdsløse, der modtager arbejdsløshedsydelse fra Fællesskaberne, er bosiddende i et fåtal af medlemsstaterne. Det vil derfor være hensigtsmæssigt at finde en metode til elektronisk udveksling af de oplysninger, der skal anvendes til beregning af Fællesskabernes supplerende arbejdsløshedsydelse.
- Reformen og dermed anvendelsen af Fællesskabets supplerende arbejdsløshedsforsikringsordning vil sandsynligvis være fuldt operationel i 2007-2008. De første tal om driftsbalancen i den nye ordning foreligger dog allerede, og det kan på grundlag heraf konkluderes, at:
 - Der er en betydelig stigning i bidragene fra de midlertidigt ansatte.
 - Selv om omkostningerne pr. arbejdsløs under den nye ordning er betydeligt højere end under den gamle ordning, er der pålidelige tegn på, at de nuværende bidrag stort set dækker den samme andel af udgifterne som tidligere.
 - De forskellige ordninger for de tidligere midlertidigt ansatte og kontraktansatte synes ikke at medføre nogen væsentlig forskel i forholdet mellem udgifter og indtægter for de to kategorier.
 - Hvis det bekræftes i de kommende år, at understøttelsesperioden er kortere under den nye ordning (og de første tal peger klart i denne retning), skulle ligevægten i ordningen være mere sikker og solid.
- Det er stadig et åbent spørgsmål, hvordan situationen vil se ud for ordningen i årene 2007-2008, hvor kontrakterne udløber for et stort antal kontraktansatte.
- Det vil være hensigtsmæssigt at iværksætte en prospektiv undersøgelse for at vurdere ligevægten i ordningen på længere sigt og fastslå, om der vil være behov for at ændre bidragene eller rettighederne.