



KOMMISSIONEN FOR DE EUROPÆISKE FÆLLESSKABER

Bruxelles, den 11.12.2007
KOM(2007) 798 endelig

**MEDDELELSE FRA KOMMISSIONEN TIL EUROPA-PARLAMENTET, RÅDET,
DET EUROPÆISKE ØKONOMISKE OG SOCIALE UDVALG OG
REGIONSUDVALGET**

**"Medlemsstaternes og regionernes gennemførelse af Lissabonstrategien for vækst og
beskæftigelse ved hjælp af EU's samhørighedspolitik, 2007-2013"**

DA

DA

**MEDDELELSE FRA KOMMISSIONEN TIL EUROPA-PARLAMENTET, RÅDET,
DET EUROPÆISKE ØKONOMISKE OG SOCIALE UDVALG OG
REGIONSUDVALGET**

**"Medlemsstaternes og regionernes gennemførelse af Lissabonstrategien for vækst og
beskæftigelse ved hjælp af EU's samhørighedspolitik, 2007-2013"**

1. INDLEDNING

I denne meddelelse findes et første overblik over resultaterne af forhandlingerne om den nye generation af samhørighedspolitiske strategier og programmer for perioden 2007-2013¹. Den udgør som sådan en del af Lissabonpakken og omfatter en detaljeret vurdering af udviklingen inden for de forskellige politikområder i løbet af de første tre år med den fornyede Lissabonstrategi for vækst og beskæftigelse fra 2005. Den viser navnlig, hvordan den fornyede Lissabonstrategi for vækst og beskæftigelse har været af central betydning for de nye samhørighedspolitiske strategier og programmer. Med henblik på Det Europæiske Råds forårsmøde i 2008 viser meddelelsen ydermere den rolle, som samhørighedspolitiske programmer eventuelt kan spille som drivkraft for Lissabonstrategien i den kommende periode på tre år.

2. SAMHØRIGHEDSPOLITIK SOM CENTRALT ELEMENT I LISSABONPROCESSEN

Med den reform, som Kommissionen foreslog i 2004, og Parlamentet og medlemsstaterne godkendte i 2006, er den europæiske samhørighedspolitik blevet en af de centrale fællesskabspolitikker, når det gælder opfyldelse af målene på EU's dagsorden for vækst og beskæftigelse. I forbindelse med reformen blev samhørighedspolitikken traditionelle principper² bevaret, men der blev også indført en række nye elementer som en anerkendelse af behovet for at foretage en yderligere målretning af de begrænsede ressourcer, der er til rådighed, mod fremme af bæredygtig vækst, konkurrenceevne og beskæftigelse, herunder navnlig:

- Politikken har fået et mere eksplicit og gennemsigtigt strategisk fokus og gennemføres for første gang inden for et sæt rammer, der kaldes Fællesskabets strategiske retningslinjer for samhørighed, blev vedtaget af Rådet den 6. oktober 2006³ og er i overensstemmelse med Lissabondagsordenens integrerede retningslinjer⁴. Inden for disse rammer opfordres medlemsstaterne og regionerne til at fokusere på de investeringsområder, der bidrager til gennemførelse af de nationale reformprogrammer under hensyntagen til nationale og

¹ Oplysningerne er baseret på de seneste oplysninger om de nye programmer, som medlemsstaterne havde indgivet pr. 27. november 2007.

² I kapitel IV i Rådets forordning nr. 1083/2006 af 11. juli 2006 anføres interventionsprincipperne for EU's samhørighedspolitik (komplementaritet, sammenhæng, koordination, overensstemmelse, programmering, partnerskab, gennemførelsens territoriale niveau, proportionel intervention, delt forvaltning, additionalitet, ligestilling mellem mænd og kvinder og ikke-forskelsbehandling samt bæredygtig udvikling).

³ http://ec.europa.eu/regional_policy/sources/docoffic/2007/osc/index_en.htm

⁴ http://ec.europa.eu/growthandjobs/pdf/integrated_guidelines_en.pdf.

regionale forhold. De tre prioriterede områder, som også er centrale for strategien for vækst og beskæftigelse, bevares:

- at gøre EU og EU's regioner mere tiltrækkende med hensyn til investeringer og beskæftigelse
 - at fremme innovation, iværksætterånd og videnøkonomi
 - at skabe flere og bedre job.
- Medlemsstaterne bedes øremærke størstedelen af deres finansielle tildelinger til investeringer, som potentielt kan yde et betydeligt bidrag til opfyldelse af Lissabonmålene⁵. Det Europæiske Råd udpegede i december 2005 disse interventioner som dem, der kan give de største virkninger.

Mens bestemmelserne om øremærkning kun er obligatoriske for EU-15, har Kommissionen opfordret alle medlemsstaterne og regionerne til at fokusere deres udgifter på interventioner, som kan medvirke til at understøtte de strukturreformer, der planlægges inden for rammerne af de nationale reformprogrammer. Øremærkning giver et benchmark, som vil bidrage til at overvåge udviklingen med henblik på at sikre, at programmerne bevarer fokus på investeringer, der skaber vækst og beskæftigelse i hele perioden 2007-2013.

- Forbindelserne mellem forvaltningen af de nationale reformprogrammer og de samhørighedspolitiske programmer er blevet styrket ved hjælp af nye afrapporteringsmekanismer, som er blevet indført under både Lissabonstrategien og samhørighedspolitikken. Disse parallelle procedurer indebærer regelmæssig afrapportering om samhørighedspolitikens bidrag til vækst og beskæftigelse og muliggør krydscheck mellem de to politikområder med henblik på at sikre ensartethed. I år har medlemsstaterne for første gang inkluderet et afsnit om samhørighedspolitikens rolle i deres rapporter om gennemførelse af Lissabonmålene, og dette vil fra nu af blive almindelig praksis.
- Medlemsstaterne skal inden for rammerne af samhørighedspolitikken hvert år aflægge rapport om de øremærkede investeringer, der foretages under hvert enkelt operationelt program. Derudover vil hvert enkelt land i 2009 og 2012 forelægge en strategisk rapport med oplysninger om samhørighedspolitikens bidrag til Lissabondagsordenen. Denne vil i 2010 og 2013 blive fulgt af en rapport udarbejdet af Kommissionen med en sammenfatning af de nationale bidrag og en diskussion af mulighederne og behovet for at tilpasse programmerne til nye udfordringer.
- Reformen af samhørighedspolitikken har indebåret mere decentralisering, idet lokale og regionale partnere har fået et større ansvar. Når lokal og regional viden, ekspertise og ressourcer samles og der udformes integrerede, skræddersyede lokale og regionale strategier, kan samhørighedspolitikken i højere grad rettes mod investeringer, der skaber den største vækst og mest beskæftigelse. Decentralisering kan til gengæld bidrage til bedre ledelse på alle niveauer gennem en forbedring af den almindelige borgers ansvarsfølelse over for og engagement i Lissabonstrategien.

⁵ Artikel 9, stk. 3, og bilag IV i Rådets forordning (EF) nr. 1083/2006, (EUT L 210 af 31.7.2006, s. 25).

Opfyldelse af Lissabon-strategien kræver en vedvarende og samordnet indsats samt de europæiske institutioners, medlemsstaternes og regionernes politiske engagement. I 2007 har medlemsstaterne og Kommissionen arbejdet tæt sammen om at forberede nationale og regionale strategier med henblik på at støtte de investeringsprioriteringer, der er udpeget i de nationale reformprogrammer og de landespecifikke anbefalinger, som Rådet har vedtaget⁶. Da de forskellige europæiske lande og regioner ikke har samme udgangspunkt, skal der ved opfyldelsen af Lissabonmålene samtidigt tages hensyn til individuelle forhold og udfordringer. Disse strategier er nu på plads for alle 27 medlemsstater, men det reelle arbejde for at sikre en dobbelt så stor indsats for at fremme vækst og beskæftigelse ved hjælp af programmerne er først lige blevet påbegyndt. Det er vigtigt, at denne indsats opretholdes i *hele* perioden 2007-2013, og at ressourcerne ikke kanaliseres over til områder med lavere prioritering.

3. DE VIGTIGSTE TRÆK VED DE SAMHØRIGHEDSPOLITISKE PROGRAMMER FOR 2007-2013

3.1. Sikring af sammenhæng med nationale reformprogrammer

Under forhandlingerne med de fleste medlemsstater var der en høj grad af samarbejde mellem på den ene side de ansvarlige for koordinering af gennemførelsen af de nationale reformprogrammer og på den anden side de ansvarlige for udarbejdelsen af samhørighedspolitiske strategier (nationale strategiske referencerammer) og programmer. Et betragteligt antal nationale strategiske referencerammer omfatter en beskrivelse af tilrettelæggelsen af dette samarbejde, hvilket er et nyt element af stor betydning, da det kun er i nogle få lande, at de samme ministerier er ansvarlige for begge politiske processer. I en række lande besluttede myndighederne, at effektiv koordinering forudsætter administrative forandringer. I de medlemsstater, hvor dette samarbejde endnu ikke er fuldt udbygget, er der dog behov for en større koordineringsindsats.

3.2. Fokus på Lissabonprioriteringerne

I perioden 2007-2013 er det samlede budget for europæisk samhørighedspolitik på 347 mia. EUR (i løbende priser). Dette vil blive suppleret med national offentlig og privat samfinansiering i størrelsesordenen 160 mia. EUR. Med andre ord vil de samhørighedspolitiske programmer med nationale offentlige og private midler som løftestang tilvejebringe mere end 70 mia. EUR om året mellem 2007 og 2013.

De strategier, som medlemsstaterne har udarbejdet for programmeringsperioden 2007-2013, tyder på, at en klar ændring af vægtningen, som er til fordel for prioriteringerne under Lissabonstrategien, er undervejs. I henhold til bestemmelserne om øremærkning skal EU-15 investere langt den største del af deres finansielle tildelinger⁷, dvs. 60% af midlerne til deres konvergensregioner og 75% af midlerne til de regioner, der omfattes af programmet for regional konkurrenceevne og beskæftigelse, inden for kategorier, som er af central betydning for investeringer, der skaber vækst og beskæftigelse. For EU-12 er målene frivillige, men alle de nye medlemsstater har, om end i varierende grad, valgt også at foretage øremærkning.

⁶ Konklusioner fra Det Europæiske Råds forårsmøde i 2007.

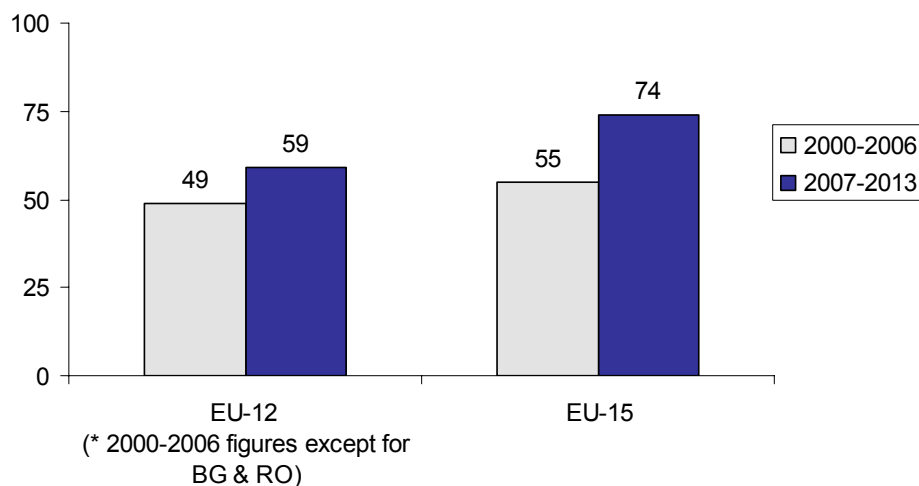
⁷ Artikel 9, stk. 3, og bilag IV i Rådets forordning (EF) nr. 1083/2006, (EUT L 210 af 31.7.2006, s. 25).

Overordnet set har resultaterne været opløftende. For de mindst udviklede regioner under **konvergensmålet** i EU-27, som samlet tegner sig for over 80% af midlerne under samhørighedspolitikken, skal **65% af midlerne** investeres i Lissabonrelaterede mål. Dette repræsenterer en **stigning på 11 procentpoint** set i forhold til den foregående planlægningsperiode. Regioner med programmer, der hører under **målet vedrørende regional konkurrenceevne og beskæftigelse**, som tegner sig for 16% af midlerne under samhørighedspolitikken, og som traditionelt har måttet koncentrere deres mere begrænsede tildelinger på mere produktive investeringer, planlægger nu at investere en stor andel af deres midler, **82% af de samlede midler for 2007-2013**, inden for Lissabonrelaterede prioriteringer.

Forholdene indebærer naturligvis, at der er forskelle mellem EU-15 og EU-12. For EU-15, for hvilke øremærkning er obligatorisk, er de samme tal, som det kan forventes, noget højere og ligger på **74%**, for så vidt angår konvergensmålet, og på **83%**, for så vidt angår målet vedrørende regional konkurrenceevne og beskæftigelse, om end disse procentsatser varierer betydeligt mellem de forskellige medlemsstater og de forskellige regioner.

For EU-12, for hvilke bestemmelserne om øremærkning ikke er obligatoriske, er tallet ca. **59%**, for så vidt angår konvergensmålet. Dette er det samme tal, som er opnået i forbindelse med det meget begrænsede antal programmer i disse medlemsstater, som støttes under målet vedrørende regional konkurrenceevne og beskæftigelse.

Level of earmarking for Convergence Regions in EU-12* and EU-15
Comparison 2000-2006 / 2007-2013
(in % of total funds)



Som anført er der tendens til, at tallene for de enkelte medlemsstater varierer betragteligt. I den øvre ende har konvergensregioner i Portugal og Spanien øremærket investeringer, som i gennemsnit er på 80% af det samlede beløb, mens Danmark med 92% af det samlede beløb står for det højeste tal blandt de regioner, der er omfattet af målet vedrørende konkurrenceevne⁸. I EU-12 er tallene noget mere beskedne, men det er vigtigt at huske på, at der i mange regioner stadig er behov for investeringer i en række sektorer af afgørende betydning for økonomiske fremskridt. Det er dog opmuntrende, at Bulgarien, Polen og Rumænien, som har behov for omfattende investeringer i basal infrastruktur, har besluttet sig for at koncentrere en betydelig andel af ressourcerne på prioriteringer, der er relateret til Lissabondagsordenen.

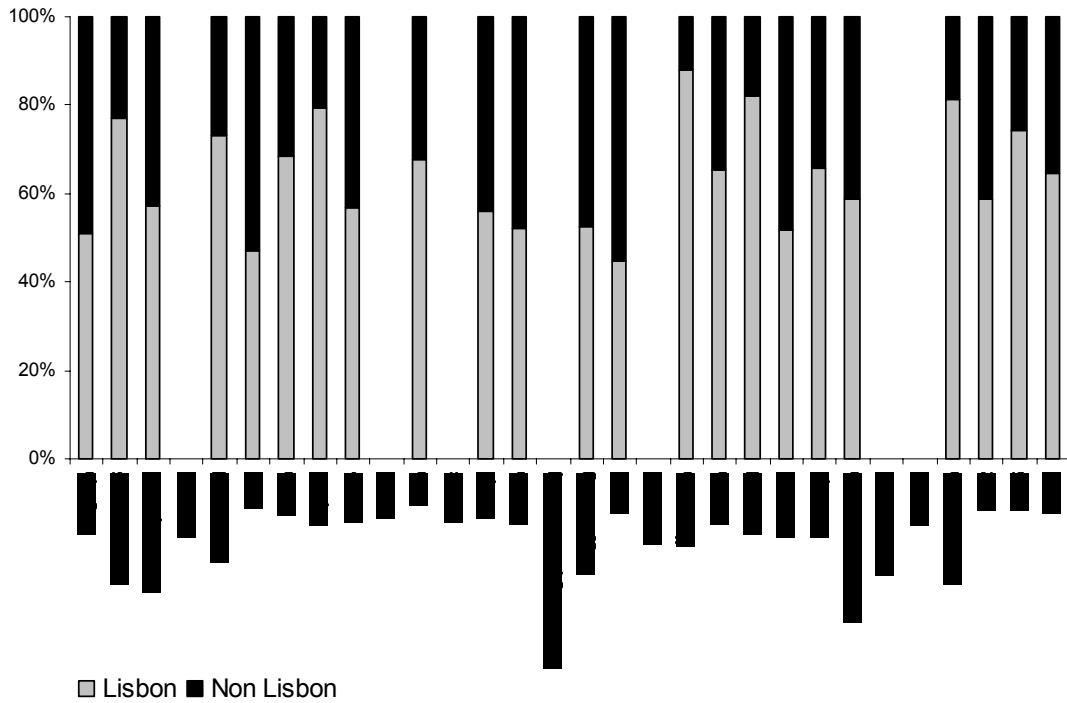
De ressourcer, der afsættes til fremme af beskæftigelsesevne og menneskelig kapital, tildeles generelt kategorier, der er relateret til Lissabondagsordenen, hvilket resulterer i ambitiøse mål for øremærkning. Ikke desto mindre skal medlemsstaterne med Kommissionens støtte sikre, at de samhørighedspolitiske ressourcer reelt koncentrerer på aktioner, der giver den største virkning, hvad angår vækst og beskæftigelse. De nye afrapporteringsmekanismer, der fungerer på tværs af politikområder, sammenholdt med bestemmelserne om øremærkning bør bidrage til denne proces.

⁸ Tallene kan ændre sig, når den endelige version af de operationelle programmer fastlægges.

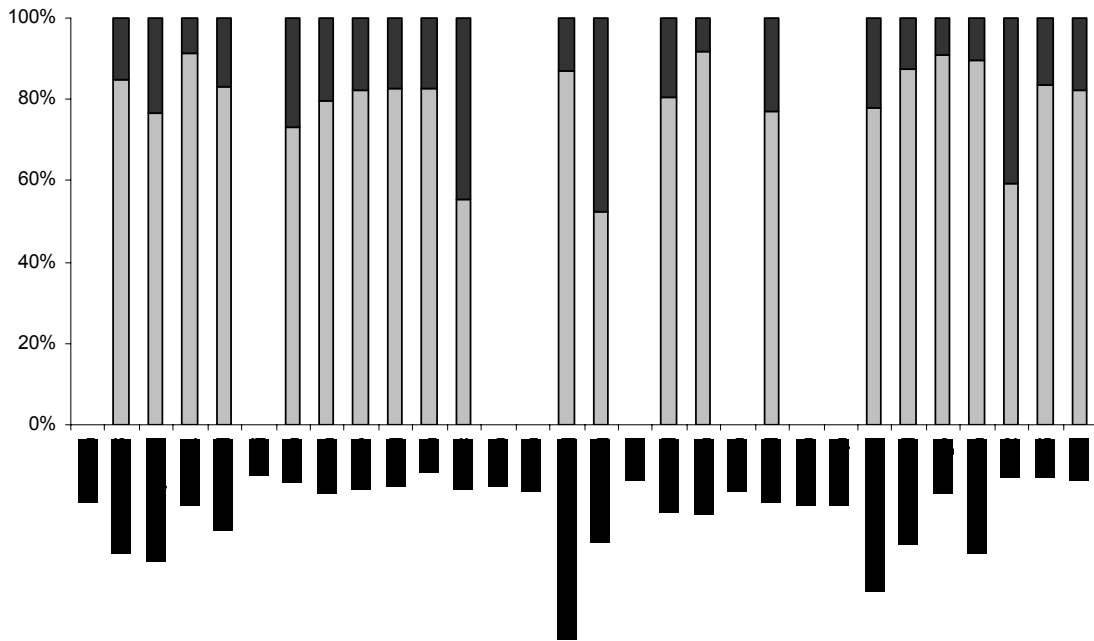
Level of earmarking by Member State

2007-2013
(in % of total funds)

Convergence



Regional Competitiveness and Employment



3.3. Støtte til de fire aktioner, der blev udpeget som prioriterede områder på Det Europæiske Råds forårsmøder i henholdsvis 2006 og 2007

På Det Europæiske Råds forårsmøde i 2006 blev der udpeget fire prioriterede områder under den fornyede Lissabonstrategi, som EU og medlemsstaterne skal fokusere deres indsats på, herunder gennem samhørighedspolitiske programmer: større investering i viden og innovation, frigørelse af forretningsmulighederne, navnlig hos SMV'erne, forbedring af beskæftigelsesevnen gennem flexicurity og bedre forvaltning af energiresourcerne. Kommissionen har opfordret medlemsstaterne til at være særligt opmærksomme på at fokusere på disse prioriteringer og at integrere dem i deres nationale og regionale strategier.

De nye samhørighedsprogrammer fokuserer navnlig på **større investeringer i viden og innovation**. Mere end 85 mia. EUR er afsat til investeringer inden for disse områder⁹. Mere end halvdelen af dette beløb – 49,5 mia. EUR – vil blive investeret i forbedring af erhvervslivets innovationskapacitet gennem støtte til teknologioverførsel og netværkssamarbejde samt FoU og øko-innovation (teknologier og produkter). Den resterende del fordeles mellem støtte til virksomhedernes og borgernes spredning og brug af IKT samt udvikling af IKT-teknologier, støtte til virksomhedsoprettelse og selvstændig erhvervsvirksomhed, udvikling af kvalifikationer og fremme af en mere fleksibel og tilpasningsdygtig arbejdsstyrke. Under samhørighedspolitikken vil der også blive investeret i aktioner, der sikrer, at bestræbelser på at opnå fremragende resultater og innovation bliver et centralt element på alle niveauer inden for uddannelse. Sammenlignet med 2000-2006 forventes det overordnede resultat for alle programmer at blive en stigning inden for FoU og innovation, som svarer til henholdsvis en fordobling af indsatsen og en tredobling af de finansielle ressourcer, der stilles til rådighed¹⁰. I de nye medlemsstater vil andelen af udgifter til forskning og udvikling og innovation på det samlede budget, der er til rådighed, være fire gange større end i den foregående periode. I andre medlemsstater er de samlede tildelinger til FoU og innovation steget betragteligt. Eksempelvis vil udgifterne til FoU i Spanien blive fordoblet til mere end 7,5 mia. EUR, selv om støtten under strukturfondene er faldet med ca. 40% sammenlignet med 2000-2006.

I forbindelse med investeringerne i FoU og innovation er det vigtigt at udnytte eksisterende ekspertisecentres potentiale og at tiltrække yderligere private investeringer så vidt muligt. Det er dog nødvendigt at finde nye metoder til forbedring af den nationale og regionale FoU og innovationskapacitet og til bedre udnyttelse af eksisterende forskning og teknologisk udvikling. Til dette formål foreslår Kommissionen etablering af en ny generation af laboratorier, instrumenter og infrastrukturer for grundforskning i verdensklasse, hvilket vil kræve fælles aktioner i hele EU og sætte medlemsstaterne og regionerne i stand til at bevare en førerposition inden for forskning i de kommende årtier. En del af de krævede investeringer kunne blive dækket under samhørighedsprogrammer i overensstemmelse med deres specifikke mål.

⁹ En mere detaljeret analyse af indholdet af forskning, teknologisk udvikling og innovation i de vedtagne programmer og udkastene til programmer pr. ultimo oktober 2007 kan findes i Kommissionens arbejdsdokument, SEK(2007) 1547 af 14.11.2007.

¹⁰ Den relative andel af udgifter til forskning, teknologisk udvikling og innovation stiger fra ca. 11% til 25%, mens beløbet stiger fra 25,5 mia. EUR til 85,2 mia. EUR.

Fremme af iværksætterkultur under de nye programmer hænger direkte sammen med Rådets prioritering af **frigørelse af forretningsmulighederne, navnlig hos SMV'erne**, og fremstår som endnu et centralt emne for perioden 2007-2013. Medlemsstaterne og regionerne har lagt særlig vægt på erhvervsstøttetjenester med henblik på at sætte virksomhederne, navnlig SMV'erne, i stand til at øge deres konkurrenceevne og komme ud på det internationale marked. Erhvervsstøttetjenester rettet mod SMV'erne skal efter planen modtage ca. 19 mia. EUR de næste syv år, hvilket svarer til 5% af de EU-midler, der stilles til rådighed. Samhørighedspolitikken vil hjælpe SMV'erne med at investere effektivt i deres menneskelige kapital, etablere effektive forvaltningsstrukturer og forudse økonomiske ændringer bedre. EU's støtte til SMV'erne vil også omfatte investeringer, som skal bidrage til at fremme et mere erhvervsvenligt miljø og mindske bureaukratiet. Det forventes, at en sådan indsats vil hjælpe medlemsstaterne med at komme en tilgang med en kvikskranke for erhvervsstøtte et skridt nærmere.

En relateret aktion på dette område har forbedret virksomhedernes adgang til finansiering fra andre kilder end tilskud, herunder f.eks. lån og venturekapital. De nye initiativer vedrørende finansieringsteknik, som Kommissionen og EIB-gruppen er nået til enighed om, er af særlig betydning: de såkaldte JEREMIE¹¹ og JESSICA¹²-initiativer, som søger at forbedre adgangen til innovative finansieringstekniske produkter i regionerne. Ressourcerne fra de samhørighedspolitiske programmer, som skal investeres under JEREMIE-faciliteten i perioden 2007-2013, forventes på dette tidlige tidspunkt at overstige 2,5 mia. EUR. Senest har Kommissionen vedtaget et initiativ vedrørende støtte til mikrokreditter, som er af stor betydning for udvikling af beskæftigelse og forbedring af social inddragelse¹³.

Kommissionen har for nylig vedtaget en meddelelse med vejledning for nationale og regionale myndigheder om synergieffekterne mellem EU's samhørighedspolitiske interventioner, forskningsrammeprogrammerne og programmet for konkurrenceevne og innovation¹⁴. Den beskriver også en række foranstaltninger, som Kommissionen vil gennemføre for at gøre det muligt at anvende de forskellige midler mest effektivt, samtidig med at det understreges, at medlemsstaterne og regionerne selv skal gå foran for at sikre, at de EF-midler, de har til rådighed, udnyttes bedst muligt.

¹¹ JEREMIE (Joint European Resources for Micro to Medium Enterprises - fælles europæiske midler til virksomheder i mikro- til mellemstørrelse).

¹² JESSICA (Joint European Support for Sustainable Investment in City Areas - fælles europæisk støtte til bæredygtige investeringer i byområder).

¹³ "A new European initiative for the development of micro-credit in support of growth and employment" KOM(2007) 708 af 13. november 2007.

¹⁴ KOM(2007) 474 af 16. august 2007: "Konkurrencedygtige europæiske regioner takket være forskning og innovation - Et bidrag til større vækst og flere og bedre arbejdspladser".

Med de nye programmer vil det også blive søgt at **forbedre beskæftigelsesevnen ved hjælp af flexicurity** og ved hjælp af bistand til arbejdstagerne, virksomhederne og iværksætterne i forbindelse med deres indsats for løbende at tilpasse sig de nye udfordringer på markeder, der i stigende grad præges af globalisering. Der er allerede blevet afsat ca. 13,5 mia. EUR til at hjælpe virksomhederne med at udvikle fremsynede strategier for menneskelige ressourcer, at indføre innovative og mere produktive former for arbejde og tilrettelæggelse af arbejdet samt at lette overgangsprocessen i forbindelse med omstruktureringer. Parallelt hermed bidrager aktive arbejdsmarkedspolitikker og aktioner vedrørende livslang læring til at give borgerne mulighed for at tilegne sig de kompetencer og kvalifikationer, som de har brug for i en verden under forandring. Dette omfatter direkte støtte til individuelle og systematiske aktioner, som skal forbedre den måde, hvorpå arbejdsmarkedet fungerer. Samlet set er der under de nye programmer afsat ca. 32 mia. EUR til forbedring af adgangen til beskæftigelse, og foranstaltningerne spænder fra personlig bistand til modernisering af beskæftigelsesinstitutionerne. Som Rådet konkluderede, er en effektiv gennemførelse af arbejdsmarkedsreformer kun mulig med aktiv deltagelse af arbejdsmarkedets parter, som vil blive støttet med ca. 50 mio. EUR under budgettet for samhørighedspolitikken. De første overslag tyder på, at forskellige elementer af flexicurity vil blive støttet med ca. 50 mia. EUR under samhørighedspolitikken over de næste syv år.

I anerkendelse af det betydelige økonomiske afkast af investeringer i uddannelse i en tidlig alder vil de ressourcer, der er blevet afsat til forbedring af den menneskelige kapital, blive forøget betragteligt i den nye planlægningsperiode set i forhold til den foregående periode. Ca. 25,3 mia. EUR er afsat til støtte til reform af uddannelsessystemerne. I den forbindelse vil de yngre generationer, som er en betydningsfuld kilde til fremtidig kvalificeret arbejdskraft, få særlig opmærksomhed. Denne tilgang har medført, at der i samhørighedsprogrammerne fokuseres kraftigt på hjælp til at nå målene vedrørende frafald i skolerne og løsning af ungdomsarbejdslededsproblemet som vedtaget af Rådet.

De nye programmer afspejler også et kraftigt fokus på **forbedret forvaltning af energiresourcerne og udvikling i retning af en effektiv og integreret EU-energi politik**. Den private sektor skal stå for en stor del af indsatsen i denne sektor, og det samlede udgiftsniveau under programmerne kan derfor forekomme beskedent set i forhold til andre områder. Sammenlignet med perioden 2000-2006 vil investeringerne i vedvarende energikilder og energieffektivitet dog være fem gange højere under konvergensmålet og syv gange højere under målet vedrørende regional konkurrenceevne og beskæftigelse.

3.4. Andre anbefalinger fra Rådet og fællesskabsprioriteringer

Investeringerne i de Lissabonrelaterede kategorier vil vedrøre en bred vifte af emner med henblik på at bistå medlemsstaterne med at løse deres landespecifikke problemer, når de forsøger at nå de mål, der er fastsat i de integrerede retningslinjer og de landespecifikke anbefalinger.

De nye samhørighedspolitiske programmer sigter mod at skabe situationer, hvor der kun er vindere, gennem styrkelse af de potentielle synergieffekter mellem **miljøbeskyttelse, risikoforebyggelse og vækst**. Prioriteringerne på dette område omfatter miljøservice som f.eks. forsyning af rent vand, affalds- og spildevandsbehandlingsanlæg, forbedret forvaltning af naturressourcer, jordrensning som forberedelse til ny erhvervsaktivitet og beskyttelse mod forskellige typer miljørisici. Der forventes investeringer i disse områder på i alt ca. 51 mia. EUR.

Et tilstrækkeligt **transportnet** er en afgørende forudsætning for økonomisk udvikling i alle regioner og lande. Følgelig har de medlemsstater og regioner, der er berettigede til støtte under konvergensmålet eller Samhørighedsfonden, givet høj prioritet til udvikling af de transeuropæiske transportnet (TEN-T). Ca. halvdelen af alle de midler, der er afsat til transport (76 mia. EUR), vil blive tildelt TEN-T-projekter (38 mia. EUR¹⁵). Disse omfatter centrale projekter som udviklingen af "Rail Baltica", som løber fra Helsinki til Warszawa, øst-vest korridoren, som skaber en vejforbindelse mellem de lettiske havne, Riga og Rusland, den multimodale akse, der binder Portugal og Spanien sammen med resten af Europa, og mange andre. Andre investeringer på transportområdet, der skal støttes under de samhørighedspolitiske programmer, omfatter sekundære forbindelser, der skal forbedre adgangen til TEN-T-projekterne, og fremme af mere miljømæssigt bæredygtige transportsystemer. Disse investeringer tegner sig for næsten 45% af alle de midler, der er afsat til transport, dvs. 34 mia. EUR.

Rådet anbefalede en række medlemsstater¹⁶ at udvikle en livscyklustilgang til beskæftigelse og at **fremme et rummeligt arbejdsmarked** med plads til de grupper, der er udsat for social udstødelse. Rådet har f.eks. opfordret de polske myndigheder til at færdiggøre reformen af de offentlige arbejdsformidlinger for at udvide de aktioner, der er rettet mod dårligt stillede grupper, hvilket har medført, at der er blevet afsat 1,5 mia. EUR til formålet. Medlemsstaternes gennemførelsesrapporter understreger også den betydningsfulde rolle, som samhørighedspolitiske programmer spiller ved at nå 25% af de langtidsarbejdsløse med aktive beskæftigelsesforanstaltninger og at bidrage til at sikre, at alle arbejdsløse tilbydes en ny start.

Opfyldelse af Lissabondagsordenens mål forudsætter effektive offentlige administrationer og tjenester. Ca. 3,6 mia. EUR vil blive anvendt som bidrag til at modernisere offentlige administrationer og tjenester på nationalt, regionalt og lokalt plan med henblik på at udvikle og gennemføre effektive politikker og programmer. Aktionerne vil omfatte forbedring af kvaliteten og håndhævelsen af lovgivningen, konsekvensanalyser og oprettelse af tjenester af høj kvalitet, som er tilgængelige for borgerne og virksomhederne. Bortset fra bedre lovgivning vil interventionerne også vedrøre behovet for at strømline administrative procedurer og øge personalets kapacitet. F.eks. vil Grækenland inden for rammerne af de samhørighedspolitiske interventioner få støtte til at reagere på anbefalingerne om at modernisere den offentlige administration og styrke landets evne til at regulere, overvåge og håndhæve lovgivningen effektivt. Bulgarien og Rumænien har ligeledes udformet specifikke programmer med henblik på at støtte udviklingen af den administrative kapacitet, da dette anerkendes som en forudsætning for effektiv gennemførelse af alle øvrige strukturreformer.

Sluttelig vil JASPERS¹⁷, som er en facilitet for teknisk bistand, der forvaltes inden for rammerne af et nyt partnerskab mellem EIB og EBRD, bistå medlemsstaterne ved udviklingen af den kapacitet, som er nødvendig for at forberede projekter af høj kvalitet, herunder også projekter, der tilrettelægges som offentlig-private partnerskaber, således at de kan få støtte fra EU.

¹⁵ Beløbet stiger til 44,2 mia. EUR, når investeringen i intelligente transportsystemer, lufthavne og havne, som også bidrager til TEN-T, medregnes.

¹⁶ HU, SK, PL og EE.

¹⁷ Joint Assistance in Support of Projects in European Regions (fælles bistand til støtte for projekter i europæiske regioner).

3.5. Fremme af partnerskaber

En af de centrale faktorer for forøgelse af merværdien og effektiviteten af samhørighedspolitikken er kvaliteten af det partnerskab, der indgås mellem alle interessenterne, herunder også interessenter på regionalt og lokalt niveau, for så vidt angår tilrettelæggelsen og gennemførelsen af de samhørighedspolitiske programmer. Under samhørighedspolitikken er der blevet udviklet et enestående system med forvaltning på mange niveauer, som både inddrager partnere på "vertikalt plan" (Fællesskabet samt nationale, regionale og lokale myndigheder) og interessenter på "horisontalt plan" (repræsentanter for erhvervslivet, fagforeninger, ngo'er osv.). En indledende undersøgelse af programmeringsdokumenterne tyder på, at tilgangene til partnerskaber varierer mellem landene¹⁸ alt afhængigt af deres institutionelle struktur. Mens strukturerne for inddragelse af partnerne i programmeringen i mange medlemsstater er blevet forbedret set i forhold til tidligere, skal det intensive samarbejde mellem alle centrale interessenter vedrørende reformdagsordenen videreudvikles under programgennemførelsen for at sikre, at ressourcerne koncentrerer sig på strategien for vækst og beskæftigelse.

4. KONKLUSIONER

Analysen af den nye generation af samhørighedspolitiske strategier og programmer for perioden 2007-2013 tyder på, at de fleste af de til rådighed værende ressourcer vil blive anvendt til støtte for EU's vigtigste politiske prioritering: Lissabonstrategien for vækst og beskæftigelse. Dette skyldes hovedsageligt den gennemgribende reform af samhørighedspolitikken for 2007-2013, som har skabt grundlaget for en mere strategisk tilgang til investeringsplanlægning på grundlag af Lissabonstrategien og for styrkelse af den almindelige borgers ansvarsfølelse over for og engagement i strategien gennem forbedret decentralisering af forvaltningen og en større rolle for partnerne.

Som følge af de nye bestemmelser om øremærkning synes reformen af samhørighedspolitikken at have ændret Kommissionens og de nationale og regionale myndigheders dialog, og denne er nu i højere grad end tidligere fokuseret på metoder til udvikling af faktorerne økonomisk konkurrenceevne og jobskabelse. Kommissionen har også for nylig henledt opmærksomheden på betydningen af disse elementer som nøgleprincipper for effektiviteten af fællesskabspolitikken generelt i forbindelse med forberedelsen af drøftelserne om EU's budget for tiden efter 2013¹⁹.

Inden for de overordnede rammer for omfordeling af midlerne lægges der nu rent faktisk mere og mere vægt på spørgsmål vedrørende den bedst mulige anvendelse af ressourcerne.

¹⁸ I den forbindelse har det arbejde, som Regionsudvalgets platform til overvågning af Lissabon-processen har udført, været meget nyttigt, <http://lisbon.cor.europa.eu/>.

¹⁹ Europa-Kommissionen (2007): *Reforming the budget, changing Europe*. SEK(2007) 1188.

I den nuværende fase kan der i programmeringsdokumenterne findes en redegørelse for medlemsstaternes og regionernes hensigter i den næste periode, og gennemførelsesfasen er kun i sin begyndelse. Kun hvis der leveres resultater de kommende år, vil de høje forventninger til de nye programmer blive indfriet. Det vil således være af afgørende betydning at sikre effektiv og rettidig gennemførelse af de planlagte aktioner og om nødvendigt at styrke de vedtagne bestemmelser for at sikre, at den tætte forbindelse mellem samhørighedspolitikken og Lissabonprioriteringerne kan opretholdes i hele programmeringsperioden.

Kommissionen vil fortsat have et tæt samarbejde med medlemsstaterne og anvende de systemer og procedurer for overvågning, evaluering og om nødvendigt tilpasning af programmerne til ændrede forhold og prioriteringer, der er blevet oprettet. Kommissionen vil igen aflægge rapport om gennemførelsen, når der foreligger flere oplysninger, og i foråret 2008 vil Kommissionen udarbejde en mere detaljeret rapport på grundlag af konklusionerne af drøftelserne om programmerne for 2007-2013. Kommissionen vil også udnytte den mulighed, som Lissabonstyringscyklussen giver, til at henlede Rådets opmærksomhed på eventuelle forbedringer, som kan være nødvendige i forbindelse med programgennemførelsen, herunder passende landespecifikke anbefalinger. Det vil være af stor betydning at evaluere resultaterne for at opnå en bedre forståelse af de virkninger, som øremærkningen har haft for vækst og beskæftigelse.

Samlet set er det af afgørende betydning, at de nye samhørighedspolitikker bliver vellykkede, hvis EU skal leve op til sine ambitioner om at opnå stærk økonomisk vækst, flere og bedre job og en højere levestandard for borgerne.