



KOMMISSIONEN FOR DE EUROPÆISKE FÆLLESSKABER

Bruxelles, den 12.12.2007
KOM(2007) 800 endelig

BERETNING FRA KOMMISSIONEN TIL RÅDET

Markedsudsigter for mejerisektoren

BERETNING FRA KOMMISSIONEN TIL RÅDET

Markedsudsigter for mejerisektoren

INDHOLDSFORTEGNELSE

1.	Indledning	3
2.	Udviklingen i mejeriproduktionen 2003–2007	4
3.	Udviklingen i mælkeproduktionen 2003–2007	6
4.	Udviklingen i priser på mælk og mejeriprodukter 2003–2007	7
5.	Brug af markedsforvaltningsværktøjer 2003–2007	8
6.	Udsigterne for markedet i EU 2007–2014	8
7.	Udsigterne for verdensmarkedet 2006–2016	10
8.	Forhøjelse af mælkekvoter med 2 % fra og med 2008	12
9.	Konklusioner	13

1. INDLEDNING

I juni 2003 blev der i Rådet opnået enighed om en række ændringer af EU's mejeripolitik. De vigtigste elementer var:

- (1) Asymmetrisk nedsættelse af interventionsprisen: 25 % for smør (fra 328,20 til 246,39 EUR/100 kg) og 15 % (fra 205,52 til 174,69 EUR/100 kg) for skummetmælkspulver.
- (2) Delvis kompensation til mejeribrugerne for nedskæringen af interventionsprisen: en direkte betaling på 24,49 EUR/100 kg kvote og en supplerende betaling pr. medlemsstat svarende til ca. 11 EUR/100 kg. En sådan kompensation udbetales for den samlede nationale kvota på niveauet i 1999/2000. De koblede betalinger var oprindeligt blevet programmeret på et lavere niveau i Agenda 2000. Betalingerne skal afkobles senest i 2007.
- (3) Smørintervention begrænses til at indføre mulighed for at åbne licitation for interventionsopkøb, efter at 30 000 tons er blevet opkøbt til fast pris.
- (4) Produktionskvoterne skal ophøre den 1. april 2015.
- (5) Den gradvise kvoteforhøjelse på 1,5 % i tre etaper på hver 0,5 % for 11 medlemsstater, som allerede er forudset i Agenda 2000, udsættes med et år. Forhøjelsen svarer til 1,4 mio. tons mælk.
- (6) Superafgiften nedsættes i fire etaper fra 35,63 EUR/100 kg i 2003/04 til 27,83 EUR/100 kg fra og med 2007/08.

Ti nye medlemsstater tiltrådte EU samtidig med starten af mejerireformen i 2004. Derved blev EU's grundkvote forhøjet med 18,5 mio. tons, og antallet af forbrugere steg med 80 mio. I overensstemmelse med tiltrædelsesaftalerne blev der desuden oprettet en omstruktureringsreserve på 670 000 tons for otte af de nye medlemsstater. Denne supplerende reserve blev lagt oven i deres nationale kvoter den 1. april 2006. I 2007 tiltrådte to nye medlemsstater med en samlet kvote på 4 mio. tons EU, hvorved den samlede kvote for EU-27 nåede op på 142 mio. tons.

Den 1. april 2008 vil der således foruden yderligere 103 mio. forbrugere være tilføjet yderligere 24,5 mio. tons kvote siden 2003.

Formålet med mejerireformen i 2003 var at øge konkurrenceevnen og markedsudviklingen. Ved at nedsætte garantiprisen for smør og skummetmælkspulver skulle det blive mindre attraktivt at producere disse produkter, og industrien skulle tilskyndes til at producere flere varer med værditilvækst som f.eks. ost og friske mejeriprodukter. En samtidig forhøjelse af kvoten ville tilskynde til yderligere produktion, lette omstrukturen af sektoren og fremme etableringen af unge landbrugere.

Kommissionens forslag til reformen i 2003 gik som bekendt ud på at forhøje kvoten med 2 % foruden den forhøjelse på 1,5 %, der allerede blev aftalt i Agenda 2000. I kompromiset fra juni 2003 udtalte Rådet: "Der vil ikke nu blive truffet beslutning om en supplerende kvoteforhøjelse i 2007 og 2008. Kommissionen vil fremlægge en

beretning om markedsudsigterne, så snart reformen er helt gennemført, og på dette grundlag vil der blive truffet en beslutning."

Bortset fra den senest planlagte kvoteforhøjelse på 0,5 % i 11 medlemsstater den 1. april 2008, er reformen fra 2005 nu helt gennemført, og i denne beretning fremlægger Kommissionen den markedsanalyse, som Rådet anmodede om i juni 2003. I beretningen redegøres der for, om markedet faktisk rummer tilstrækkelige muligheder for afsætning af de supplerende mængder mælk, der skal leveres, uden at det medfører større offentlig støtte på kort og/eller mellemlang sigt, hvis produktionsmængderne blev forhøjet for alle 27 medlemsstater.

2. UDVIKLINGEN I MEJERIPRODUKTIONEN 2003–2007

Udviklingen mellem 2003 og 2006 var kendetegnet ved en fortsat stigning i produktionen af ost og friskvarer, stabilisering af leverancerne af råmælk og en nedsættelse af produktionen af skummetmælkspulver (SMP), smør og sødmælkspulver (WMP). Der er foregået en konstant omstilling fra produktion af basisvarer til produktion af varer med større værditilvækst. To faktorer har spillet en afgørende rolle for denne omstilling. For det første sendte de lavere interventionspriser for SMP og smør et klart signal til forarbejdningsvirksomhederne om, at EF ikke mere ville understøtte disse varer i samme omfang som tidligere. For det andet den større efterspørgsel efter ost både i EU-15 og i de nye medlemsstater. Stigningen i osteforbruget har været særligt dynamisk i de nye medlemsstater.

Hvad friskvarerne angår, svarer udviklingen til det kombinerede resultat af det faldende forbrug af konsummælk og det stigende forbrug af andre friskvarer som f.eks. fermenterede mælkeprodukter.

Følgende tabel viser denne udvikling gennem en sammenligning af produktionen af mælk og bestemte mejeriprodukter i 2003 og 2006.

Tabel 2.1 – Produktion af mejeriprodukter i EU-25 i 2003 og 2006 (1 000 tons)

EU-25	Råmælk *	Ost**	Friske varer	SMP	WMP	Konden- seret mælk	Kasein	Andet	Smør
2003	130 800	7 492	45 926	1 216	865	1 231	173		2 239
2006	130 700	8 029	46 131	858	813	1 212	168		2 072
Forskydning	-100	+537	+205	-358	-52	-19	-5		-167
I mælke- ækvivalenter	-100	+4 300	+200	-3 940	-420	-40	-170	+30	***

* Mælk leveret til forarbejdningsvirksomheder ** Ost af komælk

*** Smør udtrykkes i mælkeækvivalenter, da det for det meste betragtes som et restprodukt af de øvrige mejeriprodukter.

Det anslås, at udviklingen i 2003–2006 generelt er fortsat i 2007. På grund af de ret kraftige prisbevægelser i 2007 er der dog sket en betydelig ændring i produktionsmængderne af SMP, der er steget igen. Da osteproduktionen også forventes at stige og mælkeproduktionen forbliver ret stabil, vil produktionen af

WMP falde. Den lavere produktion af kasein har også muliggjort alternative anvendelser af proteiner.

Table 2.2 – Production of dairy products in 2007 (1 000 tons, prognosis)

<i>1 000 t</i>	Rå mælk *	Ost**	Frisk- varer	SMP	WMP	Andet	Smør
EU-25	131 000	8 147	46 255	892	749	–	2 072
N-2	2 100	142	1 212	3	7	–	18
EU-27	133 100	8 289	47 267	895	756	–	2 090

* Mælk leveret til forarbejdningsvirksomheder ** Ost af komælk

Udtrykt i **mælkeækvivalenter** krævede den stigende osteproduktion mellem 2003 og 2007 5,2 mio. tons mælk¹. For friskvarerne var 300 000 tons mælk nødvendige for stigningen i produktionen². Det betyder, at der i 2007 blev anvendt **5,5 mio. tons mælk** til at dække den stigende efterspørgsel i forhold til 2003. Den interne efterspørgsel i EU blev dækket ved at tage de nødvendige mælketørstoffer fra nedgangen i produktionen af SMP, kasein, WMP og smør.

Den samlede produktion i 2007 var stort set uændret, selv om supplerende kvoter på 1,2 mio. tons blev stillet til rådighed i forhold til 2006 (+0,5 % og omstrukturingsreserven).

I perioden 2003–2007 er EU's **eksport** af mejeriprodukter faldet, bortset fra ost. Det skyldes den stabile mælkeproduktion i EU og de stigende mængder mælk, der anvendes til at fremstille ost og friskvarer. Det har en kraftig indvirkning på produktionen og eksporten af SMP, smør og WMP, bortset fra SMP i 2007, hvor de høje verdensmarkedspriser gjorde det attraktivt at øge eksporten.

Table 2.3 – EU's export of dairy products

<i>1 000 t</i>	2003	2006	2007 (prognose)
Smør/buteroil	319	252	180
SMP	337	85	180
Ost	578	586	622
WMP	530	457	385
Kondenseret	243	200	222

Importen udviste ikke større ændringer i 2003–2007, idet importtolden afskrækker import bortset fra i forbindelse med importtoldkontingenter.

¹ I gennemsnit skal der bruges 8 kg mælk til at fremstille 1 kg ost.

² 1 kg mælk til 1 kg friskvarer.

3. UDVIKLINGEN I MÆLKEPRODUKTIONEN 2003–2007

Siden reformen i 2003 og ti nye medlemsstaters tiltrædelse har man kunnet observere et nyt fænomen på EU's marked for mejeriprodukter (se bilag 3.2). I modsætning til tidligere, hvor kvoterne blev udnyttet fuldt ud, har en række medlemsstater ikke udnyttet deres kvotepotentiel fuldt ud (se bilag 3.3). Det førte i kvoteåret 2006/07 til en nettokvoteunderudnyttelse på 1,9 mio. tons, som dækker over en overkvoteproduktion på 800 000 tons (navnlig i Italien og Østrig) og en underkvoteproduktion på 2,7 mio. tons (navnlig i Frankrig, Det Forenede Kongerige og Ungarn).

I de første fire måneder af indeværende kvoteår var mælkeleveringerne 0,7 % lavere end sidste år. Hvis denne tendens fortsætter, vil mælkeproduktionen i EU-27 i dette kvoteår falde med yderligere 900 000 tons. Det kunne resultere i en produktion, der næsten 3 mio. tons lavere end mælkekvoten.

Denne situation skyldes følgende forhold:

- (1) Fortsat stramme regler for overførsel af kvoter. Kvoterne fastsættes af medlemsstaten og i nogle medlemsstater efter region eller endog efter forarbejdningsvirksomhed. Det gør det vanskeligt at omfordele kvoten inden for en medlemsstat. Mens en sådan foranstaltning har kunnet bevare mejeribrug i områder, hvor de ellers ville være forsvundet, har den i nogle tilfælde forhindret mejerisektorens udvikling i mere konkurrencedygtige regioner eller medlemsstater.
- (2) Dårlig udnyttelse af forhåndenværende kvoter. Mælkeproduktionssektoren er kendetegnet ved gradvis omstrukturering og et fortsat fald i antallet af mejeribrugere (se bilag 3.1). Indtil for nylig ville en ikke-udnyttet kvote være blevet overtaget af en anden producent. Det synes ikke mere at være tilfældet selv i medlemsstater med fri kvotehandel og lave kvotepriser. Det bør erindres, at mælkeproduktion kun vil blive udvidet, hvis det er profitabelt. På den baggrund vil de nuværende høje priser være en test for EU's muligheder indtil 2015.
- (3) Efter reformen i 2003 er der opstået mere profitable alternative til mejeribrugent enten inden for eller uden for landbruget, navnlig når der indtræffer en forsinkelse af producenternes reaktion på højere mælkepriser.

Spørgsmålet om, i hvilket omfang afkoblingen har spillet en rolle, kræver yderligere analyse.

Mens der i det foregående kapitel blev redegjort for en forholdsvis gunstig udvikling i efterspørgslen efter mejeriprodukter i EU i 2003–2007, fremgår det af dette kapitel, at udviklingen på udbudssiden har været mindre gunstigt i nogle medlemsstater (se bilag 3.3).

4. UDVIKLINGEN I PRISER PÅ MÆLK OG MEJERIPRODUKTER 2003–2007

Bortset fra de seneste måneder er priserne på råmælk faldet siden begyndelsen af reformen i 2003. Det blev dengang anslået, at prisen uden forskydninger i produktudbuddet kunne forventes at ville falde med op til 6 cents/liter fra 2003 til 2007. At mejeribrugene har været i stand til at omstille produktionen til produkter med større værditilvækst, fremgår af følgende:

- (1) markedsefterspørgslen efter ost har været større end forventet både i EU-15 og i de nye medlemsstater
- (2) verdensmarkedspriserne har været højere end forventet på grund af den fortsat stigende efterspørgsel navnlig i Asien og de olieeksporterende lande på grund af større rigdom og overtagelse af den vestlige verdens kostvaner
- (3) mejeribrugenes forsknings- og udviklingsindsats, der har øget anvendelsen af mejeriprodukter som ingredienser i en lang række produkter.

Tabel 4.1 – Årlige gennemsnitlige priser på råmælk i EU-25 (faktisk fedtindhold, cents/kg)

2003	2004	2005	2006	2007 (prognose)
28,7	29,1	28,9	27,9	28,5 – 30,0

Mælkeproducenter i EU-15 har modtaget op til 3,5 cents pr. kg kvote som kompensationsbetaling. Denne betaling afkobles fuldt ud fra og med 2007. I de fleste nye medlemsstater blev betalingen inkluderet i den generelle betalingsordning.

Indtil 2006 faldt markedspriserne for smør og WMP i overensstemmelse med nedgangen i EU's støttepriser. Til gengæld har priserne for SMP og ost stort set ikke ændret sig. I 2007 har markedspriserne ligget langt over interventionspriserne.

Tabel 4.2 – Gennemsnitlige priser på mejeriprodukter i EU

EUR/t	2003	2004	2005	2006	2007	Opkøbspris	2007-pris i % af opkøbspris
SMP	2 065	2 060	2 010	2 090	3 181	1 747	182 %
Smør	3 040	2 965	2 750	2 525	3 229	2 218	146 %
WMP	2 535	2 545	2 410	2 350	3 281		
Cheddar	2 850	3 045	3 005	2 865	3 001		

Mens udviklingen indtil 2006 kan forklares med ovennævnte grunde, har situationen i 2007 været helt speciel.

Mens efterspørgslen på verdensplan fortsat udviser en stigende tendens, er der konstateret en nedgang i eksporten fra de vigtigste eksportlande som Australien (tørke), Argentina (koldt vejr) og EU (stigende internt forbrug). Nogle eksportlande har desuden indført eksportafgifter (Argentina) eller endog eksportforbud (Indien). Det har fået verdensmarkedspriserne til at stige til hidtil ukendte og uforventede

niveauer og har presset priserne i EU i vejret. Der har ikke været noget fald i efterspørgslen på grund af disse prisstigninger. Store indkomststigninger i dele af Asien og de olieeksporterende lande synes at have gjort efterspørgslen efter mejeriprodukter mindre elastisk i forhold til prisstigningerne. Dette er sket på baggrund af tomme offentlige lagre i EU og USA.

Priserne forventes dog at ville falde til mere realistiske niveauer, så snart spekulatøren ophører, og producenterne aktivt begynder at reagere på de højere priser.

5. BRUG AF MARKEDSFORVALTNINGSVÆRKTØJER 2003–2007

Nedsættelsen af interventionspriserne for smør og SMP gjorde det muligt for Kommissionen at **nedsætte støtten til intern afsætning** for smør, SMP og skummetmælk til fremstilling af kasein til nul. Støtten til smør, som velgørende organisationer anvender, ydes fortsat.

De lavere støttepriser førte logisk nok til **nedsættelse af restitutionerne**. På grund af de stramme vilkår på verdensmarkedet var det i 2007 muligt at nedsætte alle restitutioner til nul for første gang siden indførelsen af den fælles mejeriordning i 1968. Mens forskellen mellem EU-priser og verdensmarkedspriser for SMP er ret begrænset, så består der fortsat en stor forskel på omkring 30 % mellem verdensmarkeds- og EU-priserne for smør. Nedsættelsen af smørrestitutionerne til nul var dog begrundet i hensynet til den interne forsyning.

Interventionslagrene er for tiden tomme. En hel del mængder blev dog opkøbt til intervention i 2003–2007, og det samme gjaldt for de **obligatoriske ordninger for privat oplagring**.

Tabel 5.1 – Interventionsmængder og kontrakter om privat oplagring (tons)

	Intervention smør	Intervention SMP	Privat oplagring smør	Privat oplagring ost
2003	41 000	110 000	179 000	232 000
2004	29 000	20 000	130 000	187 000
2005	36 000	5 000	147 000	251 000
2006	61 000	0	115 000	224 000
2007	437	0	124 000	-

6. UDSIGTERNE FOR MARKEDET I EU 2007–2014

Den basislinje på mellemlang sigt for mælkeforsyningerne og produktionen af mejeriprodukter, der her fremlægges, er baseret på GD AGRI's rapport om "Udsigterne for landbrugsmarkederne og –indtjeningen i EU i 2007–2014", der blev offentliggjort i juli 2007. Rapporten var baseret på de markeds- og politikoplysninger, der forelå i slutningen af juni 2007, og den forudsatte et uændret politisk miljø. Den fuldstændige rapport kan findes på følgende internetadresse:

http://ec.europa.eu/agriculture/publi/caprep/prospects2007a/index_en.htm

Hovedtendenserne er beskrevet nedenfor og fremlægges grafisk i bilag 1: "BASISLINJESCENARIE."

Mælkeproduktionen i EU forventes at forblive ret stabil mellem 2007 og 2014. Den kan stige en smule på kort sigt som en reaktion på de højere mælkepriser. Efter 2009 forventes den samlede mælkeproduktion dog at falde gradvis på grund af den støtte nedgang i subsistensproduktionen navnlig i de nye medlemsstater. Til gengæld forventes mælkeleverancerne til forarbejdningsvirksomheder at stige navnlig på grund af omstillingen fra direkte salg til leverancer i de nye medlemsstater.

Osteforbruget forventes at forblive drivkraften i EU's mejeriproduktion. Fra 2007–2014 forventes der en stigning i osteproduktionen på 679 000 tons. Forbruget forventes at stige med 771 000 tons. Osteforbruget forventes at stige meget hurtigt i de nye medlemsstater (+35 %). Osteforbruget i EU-15 vil også fortsat stige (+5 %), men klart ikke i det samme tempo. Mens importen kun forventes at stige marginalt, forventes eksporten af ost fra EU at falde. Stigningen i osteforbruget på 771 000 tons vil kræve levering af omkring **6,2 mio. tons mælkeækvivalenter**.

Forbruget af **friske mejeriprodukter** er den anden drivkraft i mejeriproduktionen i EU. Der er to undertendenser. På den ene side er forbruget af konsummælk faldende. På den anden side er forbruget af fermenterede mejeriprodukter stigende. Det forventes, at det samlede forbrug fortsat vil stige årligt med 0,5 % eller 0,25 mio. tons mælkeækvivalenter. Det betyder, at **mælkeforbruget vil være steget med 1,75 mio. tons** i 2014.

Forbruget af **smør** forventes at falde yderligere på trods af en mindre stigning i de senere år. Produktionen af smør forventes at falde hurtigere på grund af den større anvendelse af mælkefedt i osteproduktionen og et lavere fedtindhold i råmælk. Det betyder, at eksporten gradvis vil falde. Det forventes, at EU i 2014 vil komme **tæt på at være nettoimportør af smør**. Interventionslagre forventes ikke at genopstå.

Produktionen af **skummetmælkspulver** forventes at falde over den pågældende periode, da flere proteiner anvendes i oste og friskvarer. Da produktionen forventes at falde og forbruget forventes at forblive stabilt, forventes eksporten at falde. EU vil blive en mindre nettoeksportør af SMP i 2014. Interventionslagre forventes heller ikke at genopstå for SMP.

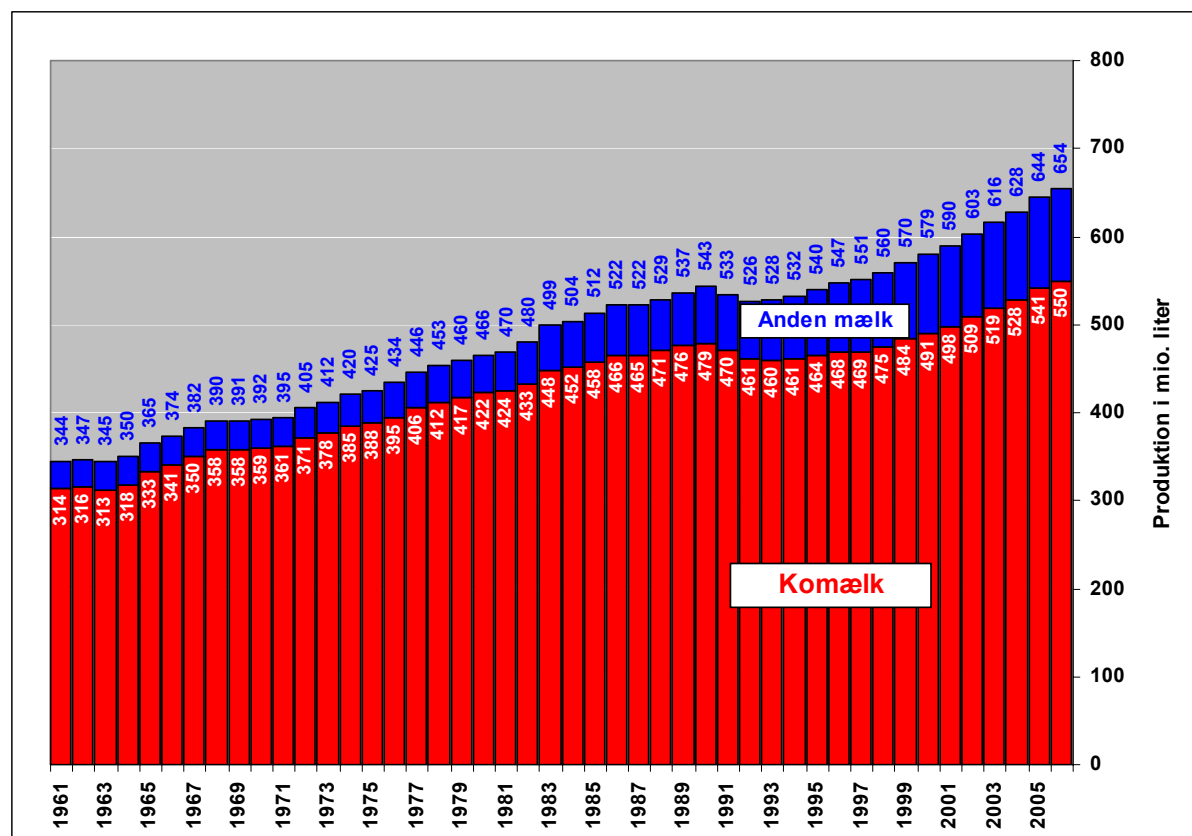
Sødmælkspulver produceres i modsætning til andre mejeriprodukter i EU fortrinsvis til tredjelændenes markeder. Andre leverandører af WMP til verdensmarkedet er dog konkurrencedygtigere end EU. Det forhold forventes at føre til en gradvis nedsættelse af både produktion og eksport af WMP. Forbruget af WMP forventes at forblive stabilt.

Kort sagt forventes det, at yderligere 1,75 mio. tons mælk mellem 2007 og 2014 vil være nødvendige for at dække det stigende forbrug af friske mejeriprodukter og 6,2 mio. tons til det stigende osteforbrug. Forbruget af SMP og WMP forventes at forblive stabilt. Det betyder, at 8,0 mio. tons mælk vil være nødvendige for at dække den stigende interne efterspørgsel alene. Markedsmulighederne for EU's mejerisektor er derfor generelt meget positive.

7. UDSIGTERNE FOR VERDENSMARKEDET 2006–2016

Mælkeproduktionen på verdensplan er steget uafbrudt. Siden 1998 er mælkeproduktionen er steget med mindst 10 mio. tons om året. Denne tendens forventes at fortsætte.

Figur 7.1 – Mælkeproduktion på verdensplan



Kun 7 % af verdens mælkeproduktion anvendes i produkter, der omsættes på verdensmarkedet. Størstedelen af den mælk, der produceres i verden, forbruges i den samme region navnlig i form af flydende mælk. De mejeriprodukter, der omsættes, er dem, som i modsætning til flydende mælk kan oplagres i en vis periode: mælkepulver, smør/butteroil og ost. Også EU eksporterer kun en forholdsvis en lille andel af sin mælkeproduktion til tredjelande (9 % af mælketørstofmængden i 2006). EU importerer kun små mængder mejeriprodukter (1 % af mælketørstofmængden) på grund af importtold.

Udsigterne for verdensmarkedet er blevet analyseret af OECD i samarbejde med FAO og Food & Agricultural Policy Research Institute (FAPRI). En sammenligning af nævnte organisationers undersøgelser og EU's egen analyse kan findes på følgende adresse:

http://ec.europa.eu/agriculture/publi/caprep/prospects2007a/index_en.htm

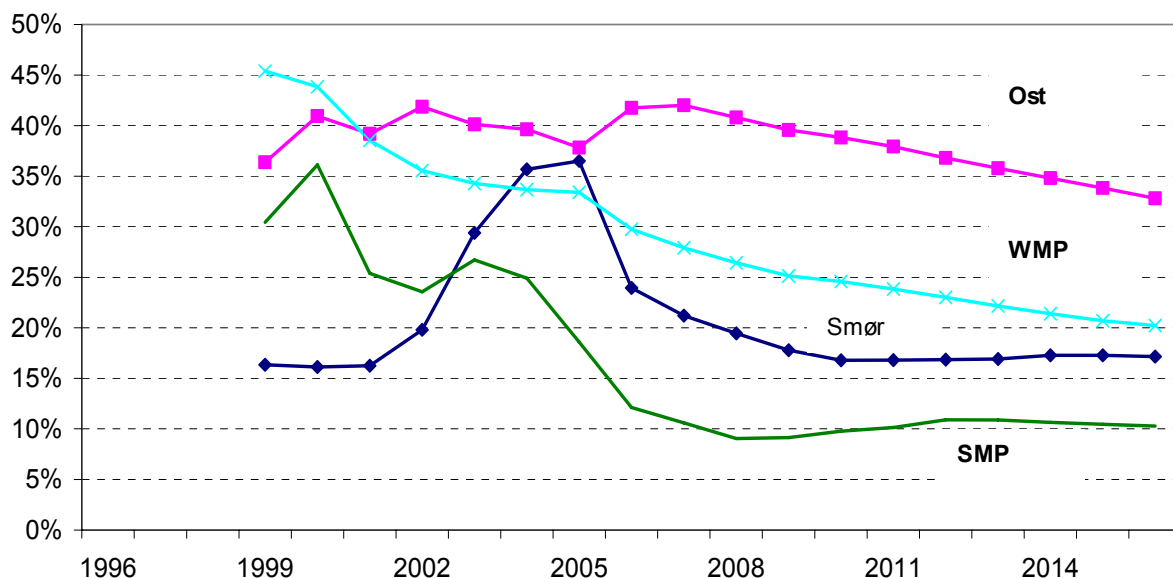
Tabel 7.1 – Forventet udvikling på verdensmarkedet 2006–2016

	Forventet pris i 2016 (\$/t)	Prisforskel 1996–2006 2006–2016	Produktion og forbrug (årlig stigning)	Samhandel (årlig stigning)
Smør	2 200	+24 %	+2–2,3 %	+2 %
Cheddar	3 000	+38 %	+1,3–1,8 %	+2,5 %
SMP	2 600	+40 %	+0,7–1,8 %	+0,5–3 %
WMP	2 500	+35 %	+2 %	+1,7 %

Kilde: Landbrugsvaremarkeder – Udsigter 2007–2016.

Følgende graf, der er baseret på FAPRI, viser, at EU's mejerisektor vil skulle afgive en markedsandel på verdensmarkedet, efterhånden som forbrugsstigninger på det indre marked sætter sig på en større andel af den producerede mælk.

Figur 7.2 – EU-25's andel af verdenshandelen med mejeriprodukter



FAPRI (2007)

Kort sagt forventes de gennemsnitlige priser for mejeriprodukter på verdensmarkedet at stige betydeligt i det kommende tiår i forhold til det foregående tiår. FAPRI og OECD forventer, at produktionen og forbruget af mejeriprodukter på verdensplan vil stige beskedent i de kommende år. Udsigterne for mejeriprodukter på verdensmarkedet er meget positive navnlig for ost. På trods af denne stigning i den samlede efterspørgsel forudser Kommissionens basislinje et fald i EU's eksport af ost på grund af de nuværende begrænsninger i kvoteordningen, der forhindrer en udvidelse af mælkeproduktionen.

8. FORHØJELSE AF MÆLKEKVOTER MED 2 % FRA OG MED 2008

I modsætning til den usikre situation i 2003 hersker der nu større klarhed om markedsudviklingen efter reformen og to efterfølgende udvidelser. Kommissionen er derfor bedre i stand til at analysere de sandsynlige virkninger af den kvoteforhøjelse på 2 %, der oprindeligt blev foreslået i 2003, hvis et sådant forslag i dag blev fremsat for 27 medlemsstater.

Der er foretaget en vurdering af virkningerne på mejerisektoren af en sådan forhøjelse, hvor det antages, at en kvoteforhøjelse på 2 % vil blive udnyttet fuldt ud, dvs. en forhøjelse på 2,84 mio. tons mælk. Kvoteforhøjelsen antages at skulle anvendes fra og med 2008. De nærmere resultater af analysen fremlægges af bilag 2: "afvigelse fra basislinjen."

Sammenlignet med basislinjen i kapitel 6 forventes **mælkeprisen** at falde med 4 %. Der er dog forudset en forhøjelse på 7 % i basislinjen.

For mejeriprodukter sker der en forskydning til en **større osteproduktion**. Det svarer i begyndelsen til en større efterspørgsel, som skyldes de lavere priser for ost. I slutningen af perioden forventes det, at eksporten igen vil stige i forhold til basislinjen. Det indebærer, at den nedgang i eksporten af ost til verdensmarkedet, der er forudset i basislinjen, delvis opvejes af den større mælkeproduktion.

For **smør** forventes det, at produktionen vil stige, men kun i begrænset omfang, da en del af den større mængde mælkefedt vil gå til en større produktion af ost og friske mejeriprodukter, der efterspørges på grund af de lavere priser. Smørforbruget vil til at begynde med stige på grund af de lavere priser, og eksporten vil også stige på grund af de lavere priser og den større konkurrenceevne på verdensmarkedet. Denne virkning vil være mindre udtalt hen i slutningen af perioden.

Produktionen af **SMP** forventes at stige betydeligt, hvorefter EU vil øge eksporten for at sælge de større mængder.

For både smør og SMP skulle den supplerende produktion være mulig uden yderligere markedsstøtte.

Analysen viser, at en forhøjelse af mælkeproduktionen på 2 % vil give producenterne større muligheder for at efterkomme markedsefterspørgslen enten internt eller eksternt uden at overbelaste den eksisterende interventionsordning.

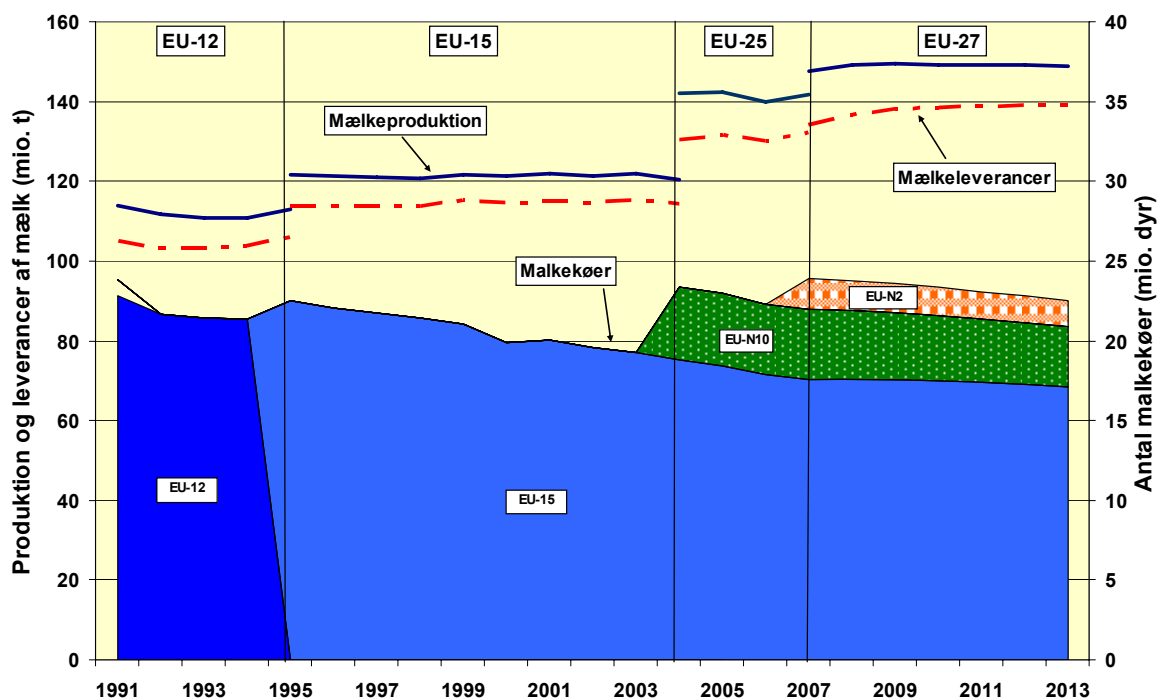
Analysen forudsætter, at kvoteforhøjelsen på 2 % udnyttes fuldt ud, men den faktiske påvirkning af produktionen vil sandsynligvis være mere begrænset på baggrund af den senere tids fuldstændige udnyttelse af EU-kvoten.

9. KONKLUSIONER

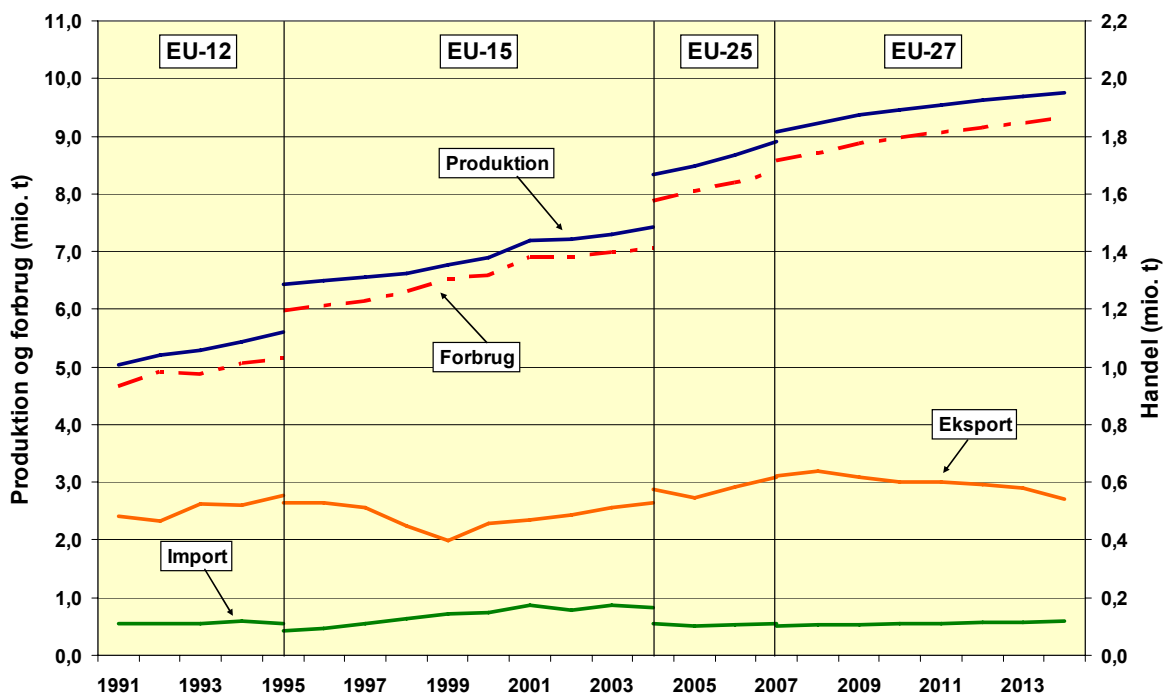
Mellem 2003 og 2007 har den stigende produktion af ost og frisk mælk opsugt en supplerende mængde på 5,5 mio. tons mælk, mens den samlede mælkeproduktion har været stabil. Ifølge den analyse, der er fremlagt på de foregående sider, vil supplerende forsyninger på omkring 8,0 mio. tons mellem 2007 og 2014 være nødvendige for at efterkomme den stigende interne efterspørgsel, mens produktionen af råmælk med uændrede kvoter ikke forventes at stige. Udsigterne for verdensmarkedet er også positive. Undersøgelsen med henblik på at vurdere virkningerne af en forhøjelse på 2 % af mælkeproduktionen i EU fører til den konklusion, at markedet byder på rigelige muligheder for at opsuge sådanne supplerende mængder. I analysen forudsættes det, at kvoteforhøjelsen på 2 % udnyttes fuldt ud, men den faktiske påvirkning af produktionen vil sandsynligvis være mere begrænset, idet der tages hensyn til den nuværende situation, hvor de nationale kvoter ikke udnyttes fuldt ud af nogle medlemsstater. Som svar på Rådets anmodning om at fremlægge et grundlag, hvorpå der kan træffes en beslutning vedrørende en forhøjelse af kvoterne, konkluderer Kommissionen, at den forhøjelse på 2 %, der oprindeligt blev foreslået som en del af reformen i 2003, kan gennemføres fra og med 2008.

BILAG 1: BASISLINJESCENARIE

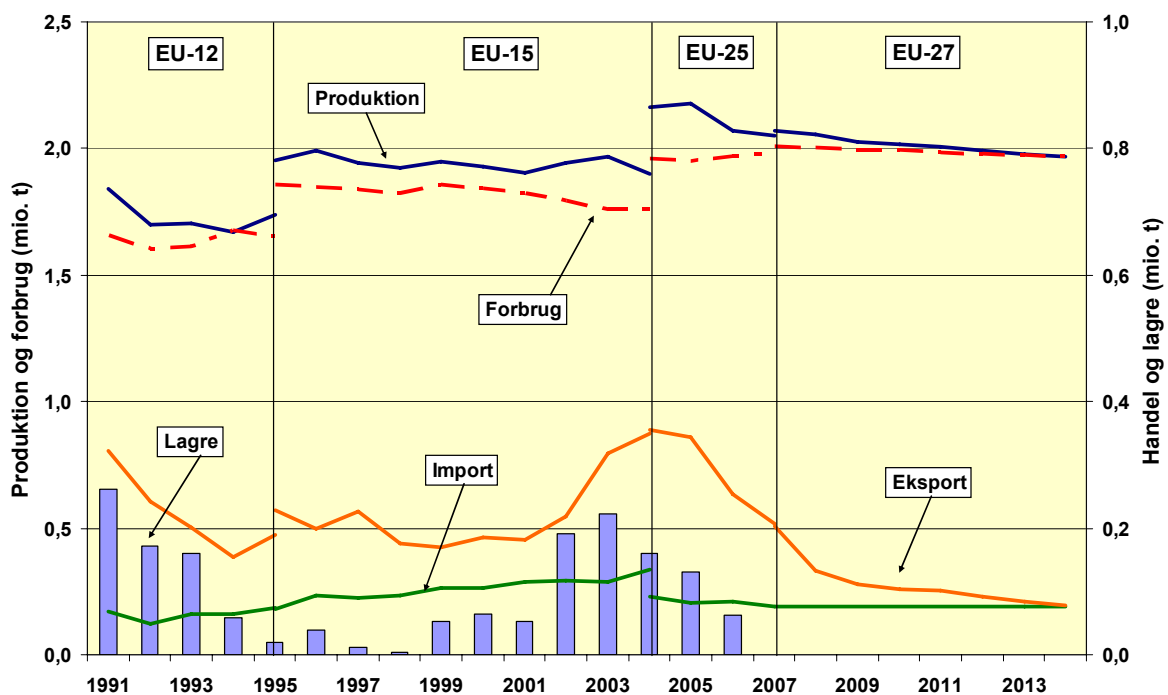
Produktion og leverancer af mælk i EU-27, 2001–2014



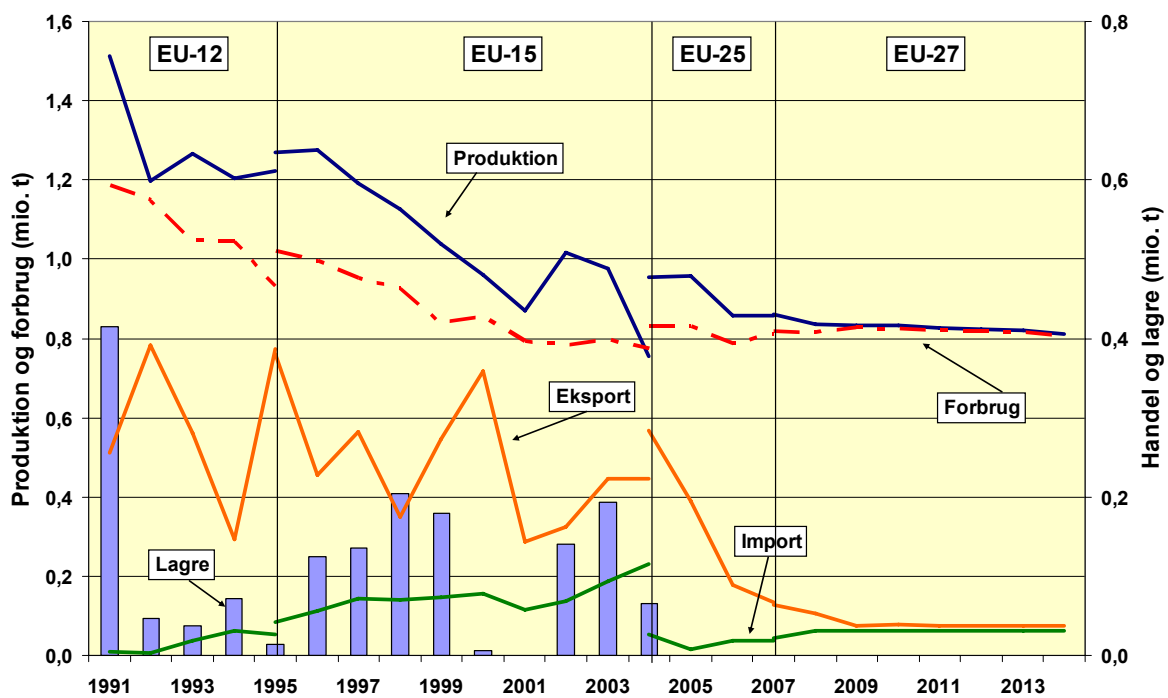
Produktion og forbrug af ost i EU-27, 2001–2014



Produktion og forbrug af smør i EU-27, 2001–2014



Produktion og forbrug af skummetmælkspulver i EU-27, 2001–2014



**BILAG 2: PRODUKTIONSFORSKYDNING PÅ + 2 % I FORHOLD TIL
BASISLINJESCENARIET**

Mælkeproduktion		2008	2010	2012	2014
IMPAKT	Produktion (<i>mio. t</i>)	2,0 %	2,0 %	2,0 %	2,0 %
	Leverancer (<i>mio. t</i>)	2,0 %	2,0 %	2,0 %	2,0 %
	Fedtindhold (%)	-0,2 %	-0,2 %	-0,2 %	-0,2 %
	Mælkeudbytte (<i>kg/malkeko</i>)	0,5 %	0,6 %	0,5 %	0,5 %
	Antal malkekøer (<i>mio. køer</i>)	1,5 %	1,4 %	1,4 %	1,5 %
	Pris	-4,9 %	-5,0 %	-4,6 %	-4,0 %

Osteproduktion		2008	2010	2012	2014
IMPAKT	Produktion (inkl. forarbejdet ost)	2,2 %	2,3 %	2,2 %	2,2 %
	Import	0,0 %	0,0 %	0,0 %	0,0 %
	Eksport	0,0 %	0,0 %	2,4 %	11,9 %
	Forbrug i EU	2,3 %	2,4 %	2,2 %	1,6 %
	Pris i EU	-3,7 %	-3,8 %	-3,5 %	-2,6 %
	Verdensmarkedspris	-0,2 %	-0,1 %	-0,5 %	-1,5 %

Smørproduktion		2008	2010	2012	2014
IMPAKT	Produktion i EU-27	1,1 %	0,6 %	0,5 %	0,3 %
	Import	0,0 %	0,0 %	0,0 %	0,0 %
	Eksport	23,4 %	9,3 %	9,0 %	6,6 %
	Forbrug i EU-27	3,8 %	4,0 %	3,7 %	3,1 %
	Slutlagre				
	Pris i EU	-1,2 %	-0,6 %	-0,5 %	-0,3 %
	Verdensmarkedspris	-0,3 %	-0,2 %	0,0 %	0,0 %

Produktion af skummetmælkspulver		2008	2010	2012	2014
IMPAKT	Produktion i EU-27	7,6 %	5,8 %	5,3 %	4,5 %
	Import	0,0 %	0,0 %	0,0 %	0,0 %
	Eksport	70,9 %	40,0 %	36,5 %	29,7 %
	Forbrug i EU-27	0,2 %	0,1 %	0,1 %	0,1 %
	Slutlagre	-	-	-	-
	Pris i EU	-6,6 %	-7,1 %	-6,6 %	-5,7 %
	Verdensmarkedspris	-2,3 %	-0,6 %	-0,6 %	-0,7 %

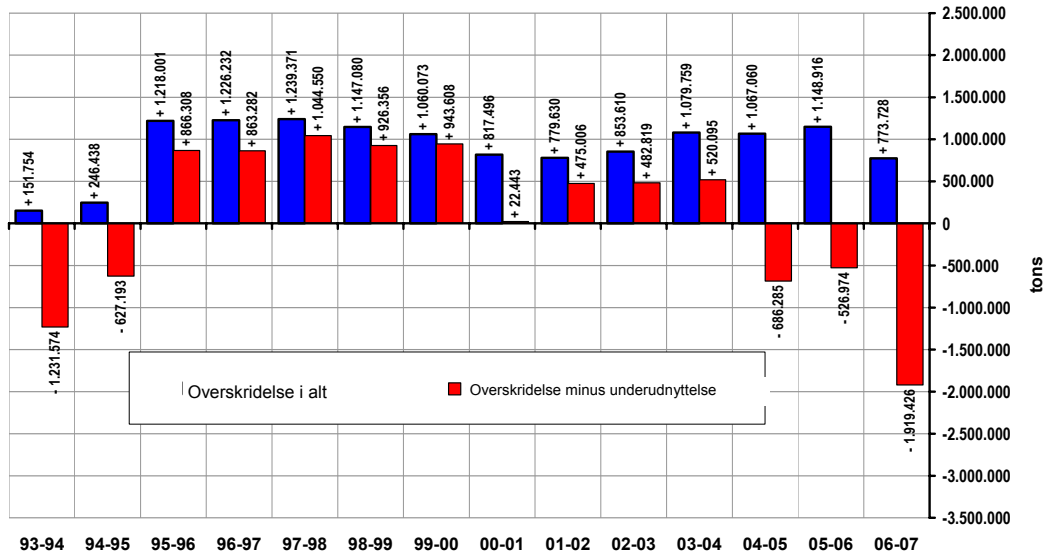
BILAG 3: UDVIKLING I KVOTER

Tabel A3.1 – Antal mejeribrugere med kvote

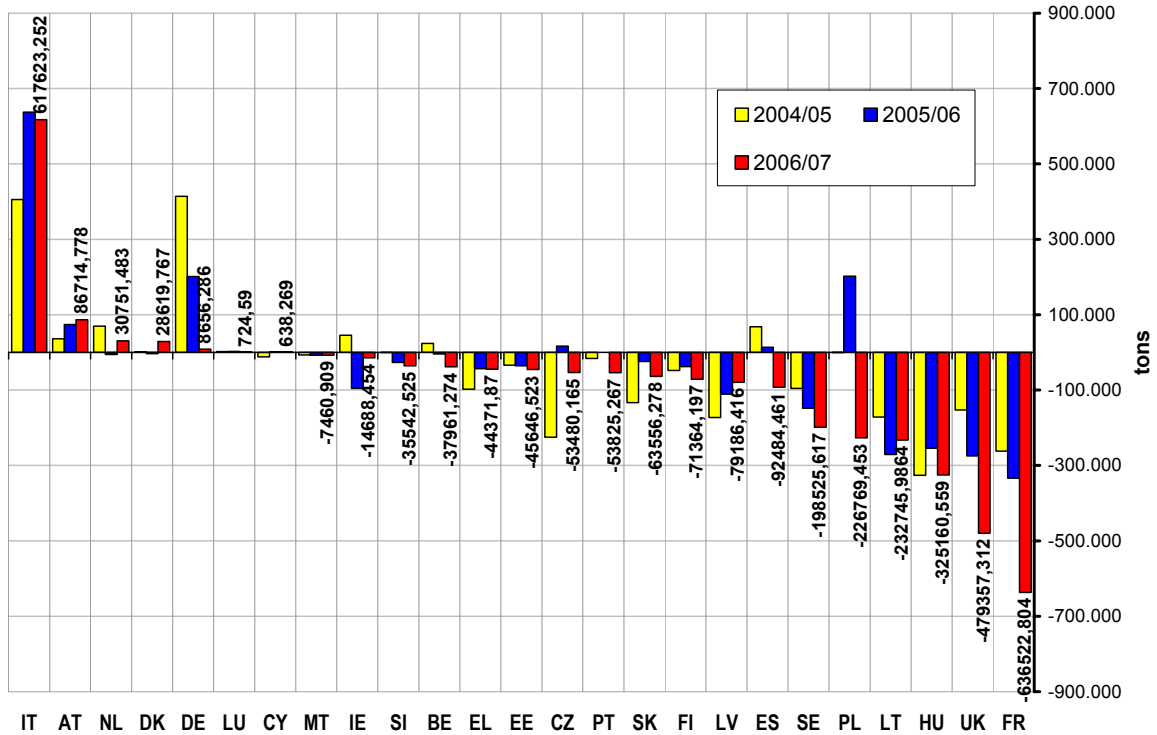
MS	1995	2005	2007	Forskydning 1995–2007	Årlig forskydning 1995–2005	Årlig forskydning 2005/2007
BE	24 047	14 533	12 672	-47,3 %	-4,9 %	-6,6 %
CZ		2 991	2 727			-4,5 %
DK	15 301	6 540	5 354	-65,0 %	-8,1 %	-9,5 %
DE	230 125	113 020	103 480	-55,0 %	-6,9 %	-4,3 %
EE		1 859	1 506			-10,0 %
EL	30 316	7 752	6 288	-79,3 %	-12,7 %	-9,9 %
ES	132 352	35 906	28 465	-78,5 %	-12,2 %	-11,0 %
FR	167 593	109 822	100 853	-39,8 %	-4,1 %	-4,2 %
IE	48 013	24 194	21 875	-54,4 %	-6,6 %	-4,9 %
IT	107 011	52 674	46 651	-56,4 %	-6,8 %	-5,9 %
CY		241	224			-3,6 %
LV		25 457	22 141			-6,7 %
LT		111 097	82 281			-13,9 %
LU	1 465	991	923	-37,0 %	-3,8 %	-3,5 %
HU		6 076	6 175			0,8 %
MT		150	152			0,7 %
NL	42 249	23 187	21 209	-49,8 %	-5,8 %	-4,4 %
AT	83 793*	53 713	47 378	-43,5 %	-4,3 %	-6,1 %
PL		0	276 508			
PT	73 197	15 804	12 294	-83,2 %	-14,2 %	-11,8 %
SI		0	9 234			
SK		814	734			-5,0 %
FI	31 872*	17 833	15 213	-52,3 %	-5,6 %	-7,6 %
SE	17 023*	9 449	8 369	-50,8 %	-5,7 %	-5,9 %
UK	41 132	20 629	18 326	-55,4 %	-6,7 %	-5,7 %

* Tal for 1996-97.

Figur A.3.2 – Overskridelse og underudnyttelse i EU



Figur A3.3 – 2006/07 Overskridelse og underudnyttelse i EU-25



Tabel A3.4 – Pris pr. kg kvote i nogle medlemsstater

Medlemsstat	Markedspris i 2007 (EUR)	Administrativ pris	Forskydning siden sidste år
CY	1,33		Stigning
LU	1,20		Stigning
NL	70-80 cents		Nedgang
LV	43-72 cents		Stigning
DK	62 cents		Stigning
AT	50-70 cents		Stabil
PL	7-34 cents		Stigning
DE	23/42 cents		Stabil
BE (FL/W)		37/25 cents	Nedgang
ES		27 cents	Stabil
IT	30 cents		Stabil
IE	10-28 cents	12 cents	Stigning
FI	6-36 cents	4 cents	Nedgang
CZ	7 cents		Nedgang
FR		0/15 cents	Stabil
SE	9 cents		Stabil
HU	6 cents		Stigning
UK	6 cents		Stigning
Andre MS	Ingen oplysninger

Kilde: Medlemsstaternes overslag.

Figur A3.5 – Mælkeproduktionens strukturer i 2006/07 i EU-25: fordeling af mejeribedrifter efter kvotestørrelse (tons)

