



EUROPA-KOMMISSIONEN

Bruxelles, den 7.6.2012
COM(2012) 278 final

MEDDELELSE FRA KOMMISSIONEN

TIL RÅDET
vedrørende høring om fiskerimuligheder for 2013

DA

DA

MEDELELSE FRA KOMMISSIONEN

TIL RÅDET

vedrørende høring om fiskerimuligheder for 2013

1. INDLEDNING

I dette høringsdokument fastlægges Europa-Kommissionens ideer til, hvordan de samlede tilladte fangstmængder (TAC) og fiskeriindsatsen bør fastsættes i europæiske farvande og for europæiske fiskere i 2013 og for visse bestande i 2013-2014. Medlemsstaterne, de regionale rådgivende råd og Den Rådgivende Komité for Fiskeri og Akvakultur (ACFA) opfordres til at fremlægge deres synspunkter, således at Kommissionen kan tage disse i betragtning, inden der træffes en endelig afgørelse om Kommissionens forslag.

TAC'er for bestande, for hvilke der ikke foreligger fuld kvantitativ rådgivning, er fastsat på en ny måde, som bygger på kvalitativ rådgivning og brug af vurderingsprocedurer, som kræver færre data, i forbindelse med de videnskabelige institutioners rådgivning (afsnit 4.1).

Nyere oplysninger om den fælles fiskeripolitikks udvikling i de seneste år er opsummeret ud fra den videnskabelig rådgivning om de udnyttede fiskebestandes tilstand i europæiske og tilstødende farvande og ud fra medlemsstaternes økonomiske data.

Formålet med at fastsætte TAC'er, kvoter og fiskeriindsats bør fortsat være en gradvis afskaffelse af overfiskningen. Overfiskning medfører en risiko for et kommercielt sammenbrud. Afskaffes overfiskningen, kunne mange flere fisk fanges med en mindre fiskeriindsats, et lavere brændstofforbrug og mindre fiskeredskaber. Dette indebærer, at man hvert år fanger den andel af fiskebestanden, som har den rette størrelse, for således at lade de resterende fisk vokse og reproducere sig optimalt under de fremherskende miljøforhold. På de betingelser vil fangsten på lang sigt svare til det maksimalt bæredygtige udbytte (MSY). I 2002 påtog Europa-Kommissionen og Unionens medlemsstater sig til at nå målet om maksimalt bæredygtigt udbytte senest i 2015. Kommissionen fastlagde en plan for overgangen til MSY i 2006¹. I 2007 opfordrede medlemsstaterne i Rådet Kommissionen til at arbejde hen imod et maksimalt bæredygtigt udbytte og lagde vægt på behovet for at indhente videnskabelige rådgivning, gennemføre langsigtede planer med konsekvensanalyser og høre de berørte parter.

Det vil skabe betydelige fordele at virkeliggøre og fastholde MSY og indebære et skift fra intensivt at fiske efter knappe ressourcer til at fiske bedre efter større bestande. Således vil samme eller større mængder kunne fanges med færre

¹ Opnåelse af bæredygtighed i EU's fiskeri ved hjælp af et maksimalt bæredygtigt udbytte. Meddelelse fra Kommissionen til Rådet og Europa-Parlamentet. KOM(2006) 360 endelig.

miljøpåvirkninger. Fiskeriets påvirkning af havbunden vil aftage, og bifangsterne af følsomme organismer, bl.a. marsvin, delfiner og andre havpattedyr, vil blive reduceret, fordi den samlede fiskeriintensitet vil aftage. Brændstofpriserne er høje, og brændstofforbruget forventes at falde betydeligt, fordi fisketiden pr. ton fisk er kortere, når der fiskes efter en stor bestand i forhold til en lille bestand. Derved reduceres CO₂-udledningen og fiskerfartøjernes brændstofudgifter.

En anden vigtig fordel er, at fiskerne vil føle sig mindre presset til at smide fangster ud igen. Stærkt befiskede bestande består hovedsagelig af små og mindre værdifulde fisk, som smides ud igen enten på grund af deres lave markedsværdi, eller fordi de er mindre end det lovlige mindstemål, og det er ulovligt at lande dem under de nuværende regler. Reduceres befiskningsgraden, vil flere fisk få en chance for at vokse til en størrelse, som kan markedsføres, og fiskerne vil have meget lettere ved at fange fisk af rette størrelse uden at tage mindre fisk.

I 2010 udviklede Det Internationale Havundersøgelsesråd (ICES) en ny form for rådgivning om TAC-niveauer, som skal føre frem til, at der fiskes efter MSY-princippet senest i 2015. I 2011 byggede Kommissionen sit forslag til TAC på denne nye tilgang. For 2013 planlægger ICES at videreudvikle MSY-rammen for derigennem at give kvantificeret rådgivning om bestande, for hvilke det hidtil har været ude af stand til at give en sådan rådgivning. Denne udvikling vil bygge på mere udstrakt brug af vurderingsmetoder, der er robuste over for manglende oplysninger, og på større og mere systematisk brug af kvalitative evalueringer inden for en kvantitativ ramme. Kommissionen ser med tilfredshed på denne tilgang, som i høj grad vil forbedre de oplysninger, der ligger til grund for forslagene til TAC.

2. FISKEBESTANDENES TILSTAND

Det giver anledning til betænkeligheder, at 65 % af bestandene i europæiske farvande ikke er vurderet fuldt ud, og at kun 22 % af TAC-bestandene vides ikke at være overfisket (bilag I). Endvidere har tendensen i de seneste år været, at en faldende andel af bestandene (fra 47 % i 2003 til 35 % i 2012) kan klassificeres som værende inden for sikre biologiske grænser. Det står ikke klart, i hvilken grad dette påvirker dataene (er det de mest truede bestande, som ikke længere vurderes?).

Tilstanden hos de bestande, som er blevet vurderet, synes imidlertid at blive bedre, om end det sker langsomt: antallet af overfiskede² bestande i Atlanterhavet og tilstødende have faldt fra 32 ud af 34 bestande i 2004 til 18 ud af 38 bestande i 2011, dvs. fra 94 % til 47 %. (Se nærmere herom i bilag I). Maksimalt bæredygtigt udbytte er et realistisk og opnåeligt mål. De nye bestande, der ikke længere er vurderet som overfiskede, omfatter havtaske ud for Den Iberiske Halvø og i Atlanterhavet, blåhvilling, tunge i Det Keltiske Hav, kuller i farvandet vest for Skotland, nordsøild, rødspætte i Nordsøen og sild i Den Botniske Bugt. For 2012 var det muligt at forhøje flere TAC, hvilket skaber grundlag for mere end 135 mio. EUR i supplerende indtægter for fiskerne. Fiskeripolitikker, der bygger på et maksimalt bæredygtigt udbytte, er allerede begyndt at resultere i flere fisk til forbrugere og potentielt mere

² Ved "overfisket" forstås, at det seneste overslag over fiskeridødeligheden ligger over den fiskeridødelighed, ved hvilken der opnås maksimalt bæredygtigt udbytte på lang sigt.

beskæftigelse og flere indtægter til personer, som arbejder i fangst- og forarbejdningssektoren.

Den nuværende viden om fiskebestandene er opsummeret i bilag I og beskrevet kort nedenfor på et regionalt grundlag³.

Pelagiske bestande i det nordøstlige Atlanterhav: Alle de vigtigste pelagiske bestande bortset fra makrel fanges på nuværende tidspunkt i overensstemmelse med det maksimalt bæredygtige udbytte, og de dertil svarende TAC'er er blevet fastsat for 2012. Unionen har gjort mange forsøg på at få Island og Færøerne til at slutte sig til Norges og EU's bestræbelser på at nå frem til en bæredygtig forvaltning af makrel. De samlede TAC'er for makrel, som er fastsat af EU og Norge, Færøerne og Island i 2012, lå 36 % over det videnskabeligt anbefalede niveau (ekskl. russiske fangster). Fiskeriet efter makrel ligger langt uden for de bæredygtige grænser, og bestanden vil gå tilbage i de kommende år, hvis det ikke er muligt at indgå en aftale med Island og Færøerne om en bæredygtig forvaltning af denne bestand. Denne manglende enighed og tabet af korrekt forvaltning har medført, at Marine Stewardship Council trak sin certificering som en bæredygtigt forvaltet bestand tilbage.

I Nordsøen, Skagerrak og Kattegat fiskes rødspætte, kuller, sild, og tunge jomfruhummer (Skagerrak og Kattegat) på et sådant niveau, at fiskeridødeligheden overholder MSY. De øvrige bestande befinder sig i en ukendt tilstand, eller også er de overfiskede. TAC'er lå 5 % over det videnskabeligt anbefalede niveau i 2012 sammenlignet med 11 % i 2011, 17 % i 2010 og 37 % i 2009.

Mange bestande **vest for Skotland, i Det Irske Hav og Det Keltiske Hav** er små, og vurderingerne er behæftet med usikkerhed. ICES har indberettet problemer med registrering af fangster og andre data, herunder udsmid, for en række bestande. Fem bestande er nedfisket i en sådan grad, at fangstmængderne ifølge den videnskabelige rådgivning bør nedsættes til det lavest mulige niveau. Af 18 bestande, hvor MSY-vurderinger kunne foretages, blev en tredjedel overfisket, og 12 bestande blev fisket på eller under MSY-målene. Sild i Det Keltiske Hav og kuller i farvandet vest for Skotland har opnået længe ventede forbedringer på det seneste, men det allerede høje udsmid af torsk, kuller og hvilling vil øges, hvis det intensive fiskeri med finmaskede redskaber efter jomfruhummer fortsætter, uden at der gøres mere brug af selektive redskaber, der giver små fisk mulighed for at undslippe. Reglerne for fangstsammensætningen, der var indført for at beskytte denne bestand, da den befandt sig på et lavt niveau, er nu blevet suspenderet⁴. Medlemsstaterne har forpligtet sig til at indføre mere selektive fangstredskaber for at reducere udsmidet.

Der foreligger kun få vurderinger af bestandene i **Biscayabugten og Atlanterhavet ud for Den Iberiske Halvø**. Sydlig kulmules tilstand er forbedret som følge af god tilgang af ungfisk, men store fangster, der overstiger kvoterne, blev taget igen i 2011, så denne bestands bæredygtighed på lang sigt er truet, og markedspriserne er lave. Kommissionen og Spanien arbejder på en handlingsplan for at tilpasse det nationale

³ Der findes en tabel over TAC'er og fiskekvoter med farvekode efter lyskurveprincippet på: http://ec.europa.eu/fisheries/documentation/publications/poster_tac2012_en.pdf.

En komplet analyse af fiskebestandssituationen findes på www.ices.dk og <https://stecf.jrc.ec.europa.eu>

⁴ Kommissionens forordning (EU) nr. 161/2012 af 23. februar 2012 om nødforanstaltninger til beskyttelse af kullerbestandene i farvandet vest for Skotland. EUT L 52 af 24.2.2012, s. 6-7.

system til registrering af fangster og fiskeriindsats, således at denne udvikling imødegås. Audits af systemer til registrering af fangster og fiskeriindsats i andre medlemsstater i Atlanterhavsområdet vil blive færdiggjort i løbet af sommeren 2012. Jomfruhummer i Det Cantabriske Hav er stadig omfattet af rådgivning om fiskestop.

I **Østersøen** overfiskes 5 ud af 7 kendte bestande stadigvæk. Det er alene torsk i den østlige Østersø og østersøsilde, som fiskes inden for det maksimalt bæredygtigt udbytte.

I **Middelhavsområdet** overfiskes 80 % af de undersøgte ressourcer, og nogle befinder sig på et lavt niveau (bilag Ib). Antallet og kvaliteten af vurderinger er stadig ikke geografisk afbalanceret og ej heller regelmæssig i tidens løb, men stiger fortsat og omfatter nu mere end 100 bestande af 27 arter; imidlertid er alene 63 % af de evaluerede bestande klassificeret efter MSY-kriterier. Tilstanden for 37 % af bestandene er fortsat ukendt. Da man først for nylig er begyndt at foretage disse vurderinger, og ikke alle bestande vurderes hvert år, kan disse data ikke benyttes til at betragte udviklingen i bestandenes tilstand i tidens løb.

I **Sortehavet** har situationen ikke ændret sig væsentligt. Brislingebestanden er i god tilstand som følge af den nylige store tilgang, og den befiskes på bæredygtig vis. Pighvar overfiskes derimod fortsat i høj grad.

3. ØKONOMISK ANALYSE

De økonomiske resultater forventes at blive ringe i mange af de europæiske fangstsektorer, især de demersale sektorer. Det er der to grunde til.

For det første indebærer mange fiskebestandes vedvarende ringe tilstand, at fangstraterne er lavere, og fangstomkostningerne – navnlig brændstofforbruget – har været unødvendigt høje. Men det var allerede i 2012 muligt at forhøje TAC til en værdi af mindst 135 mio. EUR, hvilket tyder på, at de kortsigtede negative økonomiske og sociale konsekvenser af overgangen til MSY kan være mindre end frygtet. De forventede langsigtede positive gevinster ved MSY mærkes hurtigere end forventet. Men sektorens økonomiske modstandsdygtighed er stadig forholdsvis lav for øjeblikket.

For det andet er brændstofpriserne igen næsten nået op på rekordpriserne i juli 2008, samtidig med at priserne på fisk faldt svagt på de vigtigste forbrugermarkeder. En vis udligning af disse påvirkninger kunne opnås ved et skift til mere brændstofeffektive motorer og ved at ændre fiskeriadfærd og fiskeredskaber. En udfasning af overfiskning kan imidlertid yde hovedbidraget til økonomisk effektivitet og stabilitet i lyset af udfordringerne i form af højere omkostninger og lavere færdigvarepriser.

Ifølge de seneste tal for beskæftigelsen, som er til rådighed (for 2009), er det samlede antal beskæftigede fiskere i EU's fiskerflåde (undtagen Grækenland, som ikke har forelagt oplysninger) 134 700 – et fald på ca. 8 % i forhold til 2005. Beskæftigelsen i sektoren er således fortsat faldende. En forbedring af fiskebestandenes tilstand er afgørende for at standse denne faldende tendens.

4. POLITISKE RETNINGSLINJER

4.1. Udviklingen i den videnskabelige rådgivning om bestande, for hvilke oplysningerne er ufuldstændige

I 2011 kunne der gives kvantificeret videnskabelig rådgivning om overfiskning med hensyn til F_{msy} ⁵ (bortset fra dybhavsarter) for 38 ud af 92 bestande i det nordøstlige Atlanterhav, dvs. 41 % af bestandene, selv om denne rådgivning omfatter hovedparten af de større og kommercielt vigtige ressourcer. Fiskerimuligheder på i alt 2 mio. tons er omfattet af denne rådgivning ud af i de alt 2,5 mio. tons tilsvarende fiskerimuligheder (dvs. 80 % af fangstmængden er omfattet af rådgivning). I Middelhavet og Sortehavet kan der ud af de 103 undersøgte bestande i 2011 fremlægges rådgivning om overfiskning i 65 tilfælde (63 %).

Antallet af bestande i Atlanterhavet, Nordsøen og Østersøen, for hvilke der kunne rådgives om MSY, steg fra 34 i 2005 til 39 i 2010 og var 38 i 2012. Tendensen for andelen af bestande, for hvilke der findes kvantitative analyser og prognoser, er let faldende. Andelen af bestande, for hvilke der ikke findes videnskabelig rådgivning, steg fra 45 % i 2003 til 52 % i 2006 og faldt efterfølgende til 36 % i 2012.

Der er forskellige årsager til, at rådgivning mangler: manglende eller upålidelige oplysninger om fangster, ufuldstændige undersøgelser, utilstrækkelig prøveudtagning eller usikkerhed om bestandens biologi samt personalemangel i den videnskabelige rådgivningsproces. Det er medlemsstaternes ansvar at tilvejebringe videnskabelige data om fiskeri til EU's rammebestemmelser for dataindsamling⁶, og disse ansvarsområder er trods de disponible EU-midler i en række tilfælde ikke opfyldt til fulde. I 2011 opfordrede Kommissionen og Rådet medlemsstaterne til at forbedre datagrundlaget for bestandene i tabel 1. Resultaterne af disse tiltag vil komme til syne i ICES' kommende rådgivning, der efter planen vil foreligge i juni 2012.

Tabel 1 – Bestande, der er omfattet af en fælles erklæring fra Rådet og Kommissionen om forbedring af datagrundlaget for europæiske farvande i det nordøstlige Atlanterhav og Østersøen.

Bestande	Områder
Havtaske	[Nordsøen og] farvandet vest for Skotland
Havtaske	Det Keltiske Hav
Havtaske	Biscayabugten
Kuller	Det Keltiske Hav
Hestemakrelarter	Nordsøen

⁵ Den befiskningsgrad, som vil medføre den største fangst i gennemsnit og på lang sigt.

⁶ Rådets forordning (EF) nr. 199/2008 af 25. februar 2008 om fastlæggelse af en EF-ramme for indsamling, forvaltning og anvendelse af data i fiskerisektoren samt støtte til videnskabelig rådgivning vedrørende den fælles fiskeripolitik. EUT L 60 af 5.3.2008, s. 1-12.

Glashvarrearter	Det Keltiske Hav
Glashvarrearter	Biscayabugten
Rødspætte	Det Irske Hav
Rødspætte	Det Keltiske Hav (område VII f, g)
Rødspætte	Østersøen
Lubbe	Vest for Skotland
Lubbe	Det Keltiske Hav
Rokker	Vest for Skotland
Brisling	Den Engelske Kanal
Brisling	Nordsøen
Hvilling	Det Keltiske Hav

Efter yderligere videnskabelige undersøgelser i 2012 forventes det, at omfanget af videnskabelig rådgivning vil blive udvidet til at omfatte flere, eller endog hovedparten, af bestandene. I 2011 kunne en videnskabelig vurdering ikke fuldføres for 44 bestande, men dette antal vil sandsynligvis falde til ca. 10-12 i 2012. Dette forudsætter, at der anvendes vurderingsmetoder og rådgivningsprocedurer, som er nyskabende inden for europæisk rådgivning, men som er blevet grundigt afprøvet andetsteds. Det åbner mulighed for at tage sagsspecifikke hensyn, således som det blev anbefalet i de offentlige høringer i 2011.

Kommissionen ser frem til at anvende denne nye rådgivning som grundlag for sine forslag om fiskerimuligheder med hensyn til disse ressourcer i 2013 og i givet fald i 2014. I tilfælde, hvor videnskabelig rådgivning ikke står til rådighed, og usikkerheden er forholdsvis stor, er det fortsat hensigtsmæssigt at anvende en mere forsigtig tilgang i forbindelse med fastsættelsen af fiskerimuligheder i overensstemmelse med forsigtighedsprincippet⁷.

Indtil da bør medlemsstaterne afsætte tilstrækkelige ressourcer og straks fremsende de oplysninger, der er nødvendige for at kunne skønne bestandenes tilstand. Kommissionen vil fortsat fremme udviklingen af fælles standarder og programmer for overvågning og vurdering af bestande i Middelhavet og Sortehavet og herunder bestande, som deles med tredjelande. Ekspertarbejdsgrupper vil blive indkaldt med henblik på at fokusere på disse bestande og områder, der hidtil har modtaget en mere begrænset videnskabelig dækning.

⁷ Meddelelse fra Kommissionen om forsigtighedsprincippet. KOM(2000) 1 endelig.

4.2. Fiskeriindsats

Fiskeriindsatsen (dvs. begrænsning af, hvor længe fiskerfartøjer må opholde sig på havet) har været forvaltet parallelt med TAC'erne for at reducere udsmid og ulovlig fangst. Indsatsforvaltning er en bevarelsesforanstaltning, som anvendes inden for rammerne af flere langsigtede forvaltningsplaner, f.eks. for torsk i Nordsøen og Østersøen, rødspætte og tunge i Nordsøen, tunge i den vestlige del af Den Engelske Kanal og sydlig kulmule og jomfruhummer (se bilag II).

Bilag II viser en generel, om end uregelmæssig, tendens til faldende fiskeriindsats fra 2003 eller 2004 og indtil 2010.

Faldet i den samlede indsats er størst for Østersøen, Nordsøen, Kattegat, Det Irske Hav og vest for Skotland, men lidt mindre udtalt i den vestlige del af Den Engelske Kanal. Der forekom kun små fald i det iberiske Atlanterhavsområde frem til 2009. Men den samlede indsats øgedes lidt i den centrale del af Østersøen, og bomtrawlfiskeriindsatsen øgedes også i den vestlige del af Den Engelske Kanal fra 2010 til 2011.

Foranstaltningerne med henblik på at reducere indsatsen på området har tydeligvis endnu ikke fået virkning.

I 2012 vil Kommissionen revidere de hidtil gennemførte indsatsforvaltningsordninger i EU. I den forbindelse holdes et offentligt møde den 5. juli 2012, hvor en bred vifte af spørgsmål fra videnskabelige kredse, medlemsstaterne, de berørte parter og erhvervslivet tages op med henblik på at arbejde videre med en gennemgribende forenkling af forvaltningen af bestande efter reformen af den fælles fiskeripolitik.

5. FORVALTNING VED HJÆLP AF FLERÅRIGE PLANER

Kommissionen er gået i gang med forberedelserne til at erstatte de nuværende planer for individuelle bestande med forvaltningsplaner, der dækker flere bestande. Det første fremlagte forslag vil være en plan for flere bestande i Østersøen, og den vil inddrage de biologiske vekselvirkninger f.eks. rov og konkurrence om plads og føde. Der arbejdes også på en plan for blandet fiskeri i Nordsøen, som vil inddrage teknisk betingede samspilsvirkninger, dvs. den måde, hvorpå fangstens sammensætning af fiskearter afhænger af forskelle i flåder og fiskeredskaber.

Planer for blandet fiskeri i Det Keltiske Hav, Det Irske Hav og vest for Skotland følger på et senere tidspunkt, når det videnskabelige aspekt er konsolideret. Det påtænkes at udarbejde forslag om ændring af de nuværende planer for tunge i Biscayabugten og sydlig kulmule og jomfruhummer, men de vil afhænge af datagrundlaget for de pågældende fiskerier.

Kommissionen vedtog forslag til planer for ansjos i Biscayabugten samt østersølaks og vestlig hestemakrel mellem 2009 og 2011, og de drøftes for indeværende i Europa-Parlamentet og i Rådet.

I Middelhavsområdet fortsætter indsatsen for at konsolidere den videnskabelige rådgivning angående et voksende antal arter og bestande med henblik på at udvikle internationale langsigtede fiskeriplaner. EU's medlemsstater skal i henhold til

forordningen om bæredygtig udnyttelse af fiskeressourcerne i Middelhavet⁸ etablere flerårige planer på nationalt niveau. Trods betydelige forsinkelser er der for nylig gjort fremskridt med hensyn til at gennemføre denne forpligtelse, som overvåges nøje og støttes. For yderligere at fremskynde denne proces har Kommissionen allerede indledt administrative procedurer mod en række medlemsstater, og dette tiltag vil blive videreført i 2012. Det er også hensigten at foretage en opfølgning i Den Almindelige Kommission for Fiskeri i Middelhavet om fælles bestande.

Disse foranstaltninger forventes at forbedre beslutningsprocessen om indførelse af internationale flerårige planer.

6. ARBEJDSMETODEN FOR UDARBEJDELSE AF TAC-FORSLAG

Følgende principper bør gælde:

Hvis der er indført langsigtede planer for TAC eller indsatsbegrænsninger, vil disse skulle følges. Kommissionen vil også foreslå TAC eller indsatsbegrænsninger på et niveau, der stemmer overens med Kommissionens forslag om langsigtede forvaltningsplaner.

Hvis der er indgået aftale om TAC'er eller andre foranstaltninger med tredjelande, skal disse efterleves.

Når den videnskabelige rådgivning er baseret på omfattende data og kvantitative analyser og prognoser efter ICES' MSY-princip, bør TAC'erne fastsættes i overensstemmelse med den videnskabelige rådgivning. Når en sådan videnskabelig rådgivning foreligger, bør den lægges direkte til grund for fastsættelsen af kvoter eller fiskeriindsats, selvom det kan accepteres, at denne fremgangsmåde indføres gradvist i tiden frem til 2015, hvis det ellers er foreneligt med rådgivningen.

Bygger den vejledende videnskabelig rådgivning på kvalitativ analyse af disponible oplysninger (også hvis den er ufuldstændig eller indeholder ekspertvurderinger), bør den lægges til grund for TAC-afgørelser.

Hvis der ikke foreligger videnskabelig rådgivning overhovedet, må forsigtighedsprincippet følges.

Der kan stilles forslag til TAC'er for arter, der endnu ikke er omfattet af TAC'er og kvoter, hvis den videnskabelig rådgivning peger i retning af støt stigende landinger. Arter, som kan komme i betragtning i denne sammenhæng, omfatter havaborre og rød mulle. Der vil blive opstillet retningslinjer for nye fiskerier og fiskerier under udvikling i overensstemmelse med erklæringen i referaterne fra rådsmøderne i december 2010 og 2011. Sådanne retningslinjer vil følge principperne, bedste praksis og internationale standarder for ansvarligt fiskeri. Der bliver behov for at opstille fordelingsnøgler for disse bestande ud fra "track records", på betingelse af, at de er fastslået for fiskeri i fuld overensstemmelse med gældende (f.eks. tekniske) bevarelsesforanstaltninger.

⁸ Rådets forordning (EF) nr. 1967/2006.

Der må sikres bedst mulige overensstemmelse mellem TAC-regulerede områder og bestandsidentitet, for at fiskerimulighederne svarer til de forskellige bestandes bevarelses- og forvaltningsstatus. Forvaltningen af jomfruhummer i funktionelle enheder og forvaltningen af de to rødspættebestande i Den Engelske Kanal må overvejes i den sammenhæng, og Kommissionen vil tilskynde medlemsstaterne til at støtte den nødvendige omlægning af TAC i disse tilfælde. Kommissionen forbeholder sig ret til at inddrage sådanne ordninger i sine forslag og modtager gerne reaktioner fra medlemsstaterne og de berørte parter om dette emne. For at skabe grundlaget for en bestandsspecifik forvaltning af rødtunge, ising og skrubbe og skærising i Nordsøen vil der blive fremsat forslag om en særskilt indberetning af landinger af disse arter.

7. DYBHAVSARTER I DET NORDØSTLIGE ATLANTERHAV

Mange dybhavsarters tilstand giver anledning til betænkeligheder. Bestandene af orange savbug, visse dybhavshajer, spidstandet blankesten i Biscayabugten og almindelig skolæst er nedfisket. Ifølge rådgivningen bør fiskeriet for de fleste bestandes vedkommende enten reduceres eller i hvert fald ikke udvides, medmindre de pågældende bestande vides at være bæredygtige. For arter såsom brosme, lange, byrkelange, spidstandet blankesten og sort sabelfisk, der vokser hurtigere, kan der muligvis fastsættes referencepunkter for at forvalte bestandene på et langsigtet bæredygtigt grundlag, men disse står ikke til rådighed på nuværende tidspunkt.

TAC'er for dybhavsarter fastsættes hvert andet år og senest for 2011 og 2012. Kommissionen vil fremsætte et særskilt forslag om dybhavsfiskerimuligheder for perioden 2013-2014 ud fra den ovenfor beskrevne arbejdsmetode.

8. TAC'ER, SOM FASTSÆTTES AF MEDLEMSSTATERNE

Siden 2011 er TAC for 6 bestande "uddelegeret" til de enkelte medlemsstater, som fisker efter hver af disse bestande (artikel 6 i Rådets forordning nr. 57/2011 og Rådets forordning 43/2012). Dette er sket – med forbehold af beskyttelsesforanstaltninger af hensyn til en god forvaltning – i tilfælde, hvor kun én medlemsstat har interesse i fiskeriet. De berørte medlemsstaters underretninger efter artikel 6 er forbedret, men indberetningernes kvalitet er ujævn. I nogle tilfælde mangler der stadig et datagrundlag for rådgivning om egnede foranstaltninger med henblik på at forvalte bestandene, og for disse bestande må der udvises yderligere forsigtighed. Kommissionen agter at foreslå, at delegationen af disse TAC videreføres. Der vil blive foretaget en specifik opfølgning sammen med de relevante berørte medlemsstater med hensyn til bestande, for hvilke der er behov for yderligere tiltag.

9. TIDSPLAN FOR FORSLAG

En foreløbig tidsplan for arbejdet kunne se således ud:

Forordningen om fiskeri-	Rådgivning	Kommissionens forslag	Rådets eventuelle vedtagelse
--------------------------	------------	-----------------------	------------------------------

muligheder	foreligger		
Dybhavebestande 2013-2014	juni	medio september	oktober
EU's bestande i Atlanterhavet og Nordsøen (ingen internationale forhandlinger eller aftaler)	juni	september	november
Internationale og fælles bestande i Atlanterhavet, Nordsøen, Antarktis og andre områder	oktober-december	november	december
Østersøen	maj	begyndelsen af september	oktober
Sortehavet	oktober	november	december

10. KONKLUSION

Kommissionen ønsker at høre medlemsstaternes, de regionale rådgivende råds og Den Rådgivende Komité for Fiskeri og Akvakulturs synspunkter angående den ovenfor beskrevne arbejdsmetode.

BILAG Ia – Det Nordøstlige Atlanterhav og tilstødende farvande

Tabel 1 Videnskabelig rådgivning om bestandens tilstand	Antal fiskebestande										
	2003	2004	2005	2006	2007	2008	2009	2010	2011	2012	Gns
Uden for sikre biologiske grænser	30	29	26	26	26	28	27	22	19	14	25
Inden for sikre biologiske grænser	12	10	14	11	12	13	12	15	15	18	13
% af bestandene inden for sikre biologiske grænser	29%	26%	35%	30%	32%	32%	31%	41%	44%	56%	35%
Bestandens tilstand ukendt pga. mangelfulde data	48	53	53	57	58	55	57	60	61	60	56
% af bestandene med kendt tilstand	47%	42%	43%	39%	40%	43%	41%	38%	36%	35%	40%

Tabel 2 Videnskabelig rådgivning om overfiskning	Antal fiskebestande										
	2003	2004	2005	2006	2007	2008	2009	2010	2011	2012	Gns
Bestandens befiskningsgrad i forhold til maksimalt bæredygtigt udbytte er kendt			34	23	32	33	35	39	35	38	34
Bestanden overfiskes			32	21	30	29	30	28	22	18	26
Bestanden befiskes med maksimalt bæredygtigt udbytte			2	2	2	4	5	11	13	20	7
% af bestandene overfiskes			94%	91%	94%	88%	86%	72%	63%	47%	79%

Tabel 3 Videnskabelig hasterådgivning	Antal fiskebestande										
	2003	2004	2005	2006	2007	2008	2009	2010	2011	2012	Gns
Videnskabelig rådgivning om fiskestop	24	13	12	14	20	18	17	14	11	8	15

Tabel 4 Forskel mellem TAC'er og bæredygtige fangster	Antal fiskebestande										

	2003	2004	2005	2006	2007	2008	2009	2010	2011	2012	Gns.
TAC-overskridelse i forhold til bæredygtig fangst (%)	46%	49%	59%	47%	45%	51%	48%	34%	23%	11%	41%

Tabel 5 Oversigt over videnskabelig rådgivning om fiskerimuligheder	Antal fiskebestande										
	2003	2004	2005	2006	2007	2008	2009	2010	2011	2012	Gns.
Bestande, som der kan udarbejdes størrelses- og fiskeridødelighedsprognoser for	40	34	40	31	29	30	34	36	36	40	35
Bestande, som der foreligger videnskabelig rådgivning om fiskerimuligheder for	59	52	54	65	61	62	63	55	55	47	57
Bestande, som der ikke foreligger videnskabelig rådgivning for	31	40	39	29	35	34	33	42	40	44	37

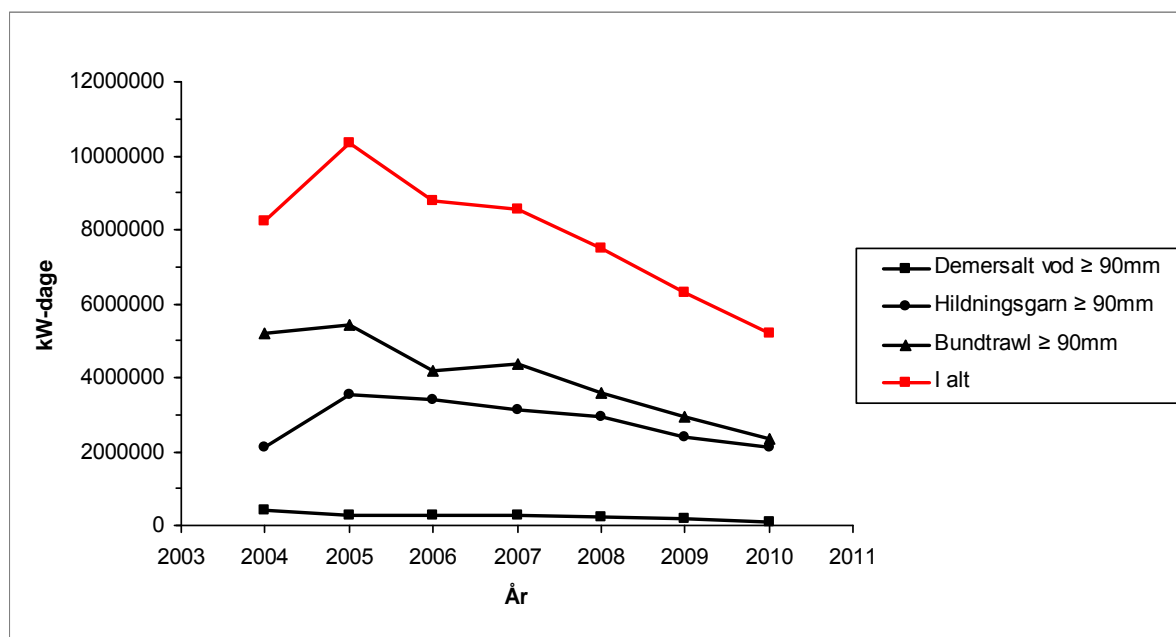
(*) Hvis samme rådgivning omfatter to TAC'er, medregnes den ikke to gange.

BILAG Ib – Middelhavet og Sortehavet

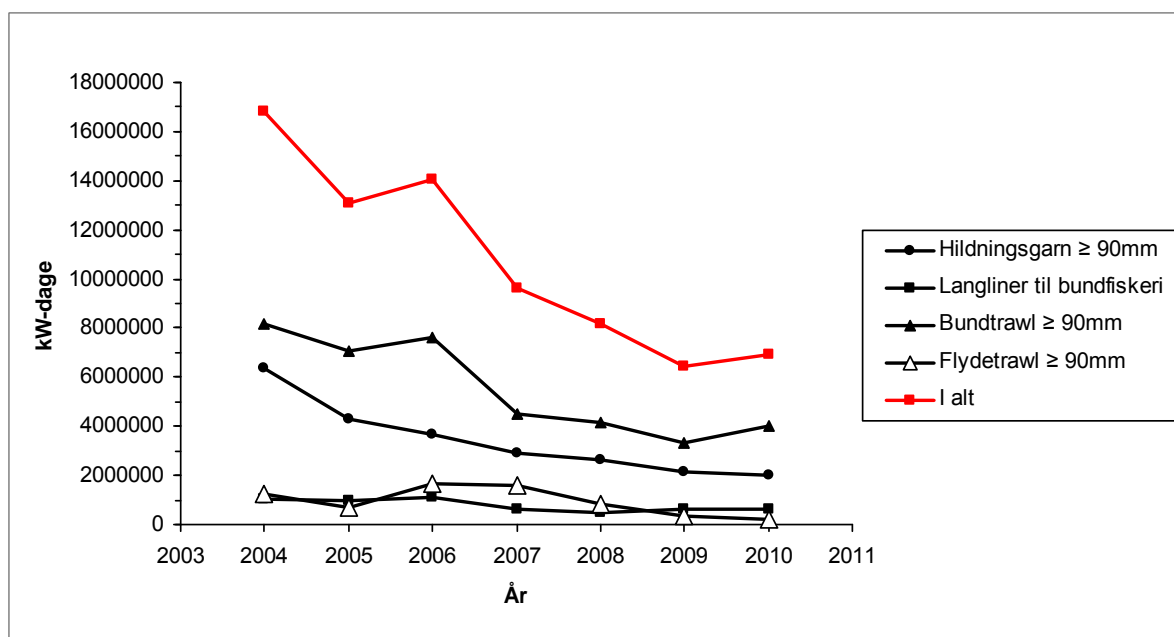
Videnskabelig rådgivning om overfiskning af Middelhavets og Sortehavets demersale arter og små pelagiske bestande	nr.	%
Bestande klassificeret efter kriterier (referencepunkt fastlagt)	65	63,0
Andre bestande, der ikke er inkluderet pga. mangelfulde data (referencepunkt endnu ikke fastlagt)	38	37,0
Medregnede bestande (ud af 27 arter)	103	100
Klassificerede bestande:		
Bestanden overfiskes (over Fmsy-niveauet eller den tilsvarende proxyværdi)	52	80,0
Bestanden befiskes på eller under Fmsy-niveauet eller den tilsvarende proxyværdi	13	20,0
Bestande i alt	65	100

BILAG II - Fiskeriindsats reguleret i henhold til flerårige planer (ifølge medlemsstaternes oplysninger til STECF)

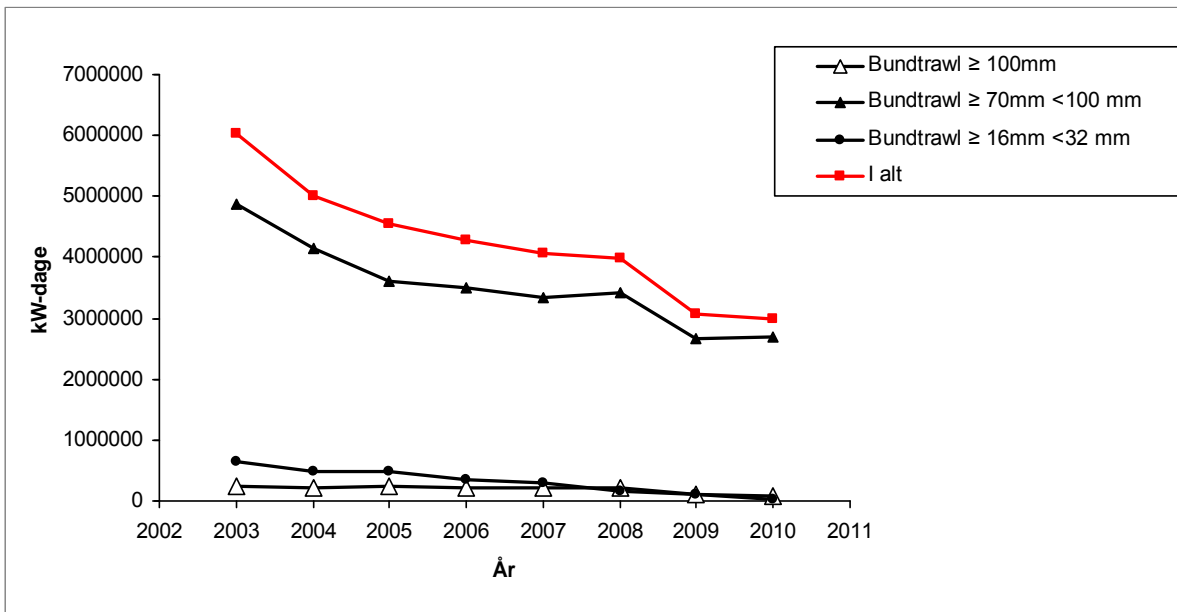
(oplysninger indsendt af Det Fælles Forskningscenter)



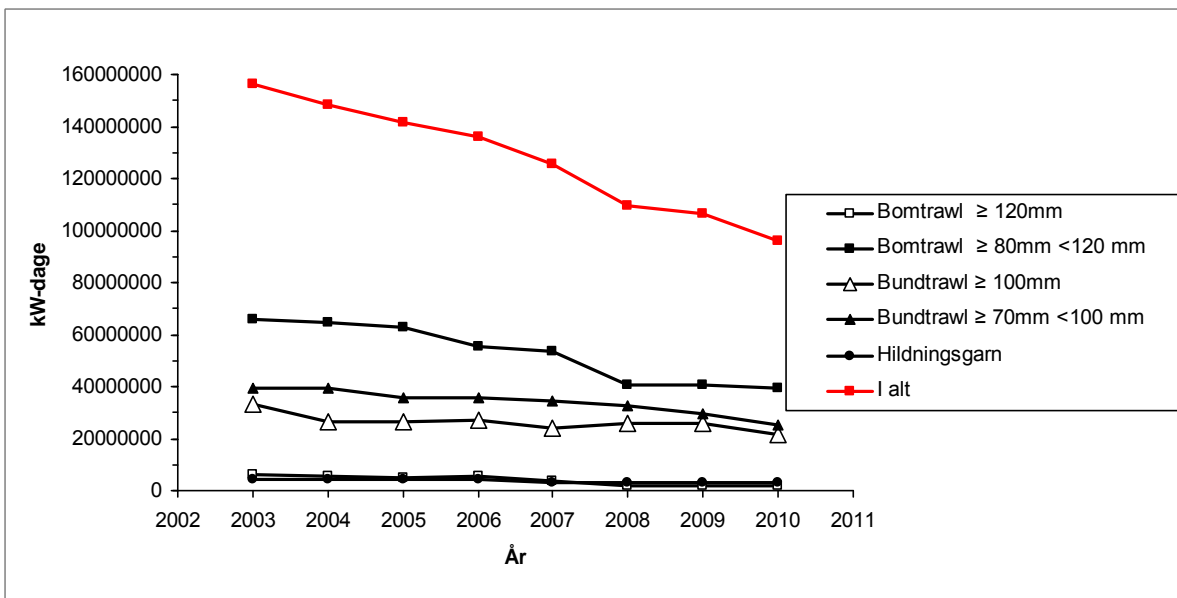
Figur 1. Reguleret fiskeriindsats i den vestlige del af Østersøen.



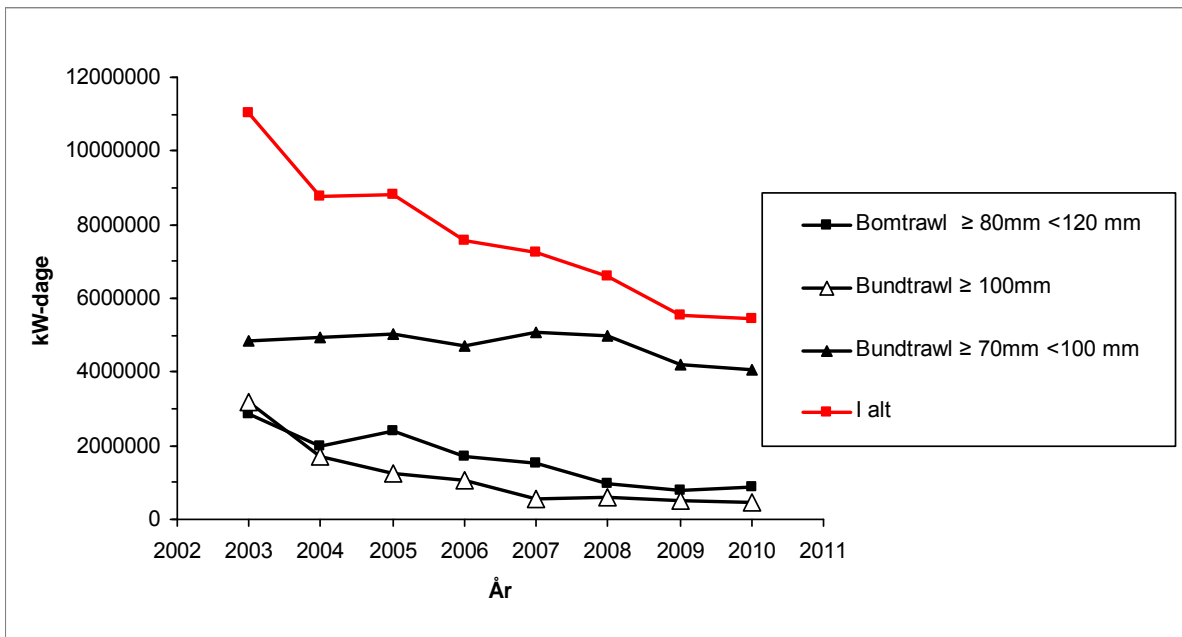
Figur 2. Reguleret fiskeriindsats i den centrale del af Østersøen.



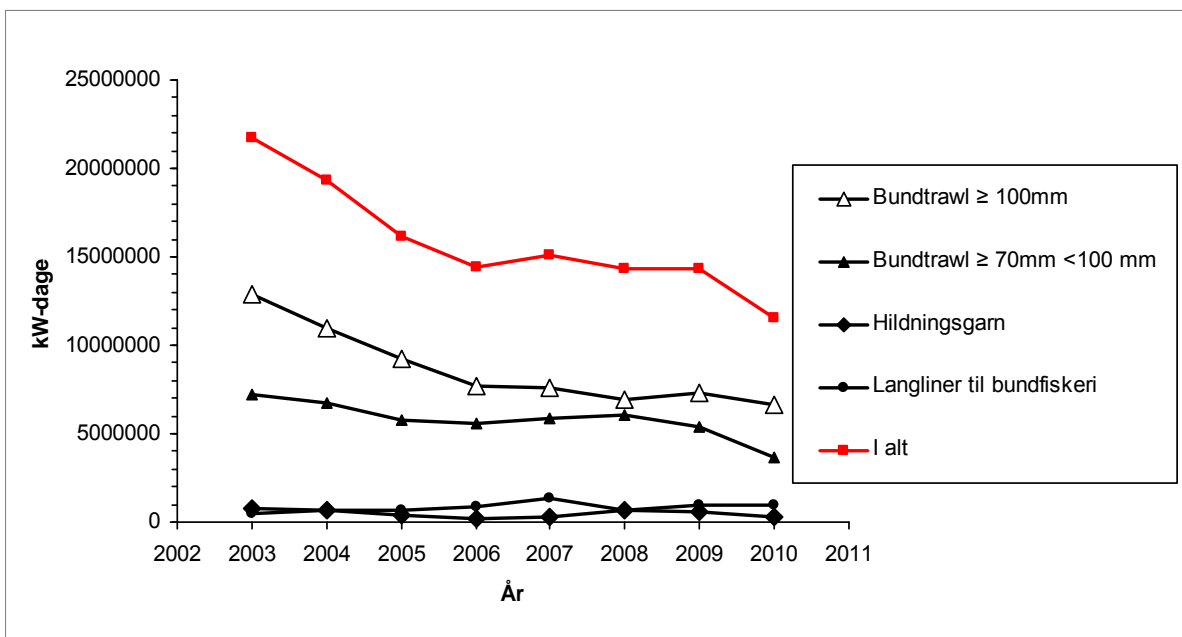
Figur 3. Reguleret fiskeriindsats i Kattegat.



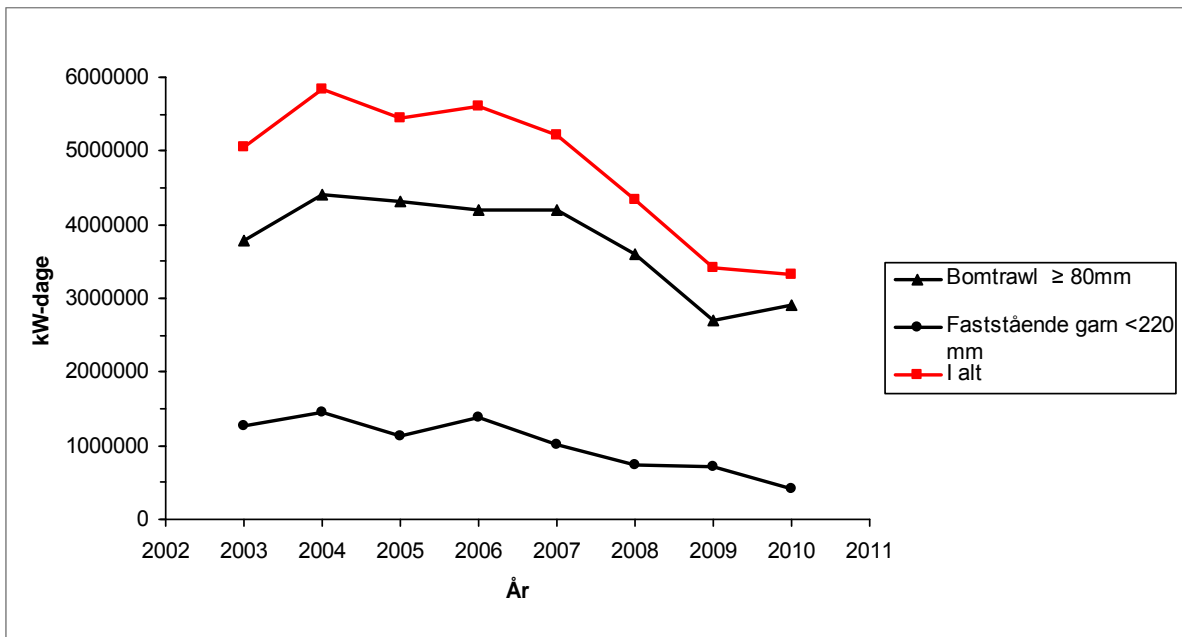
Figur 4. Reguleret fiskeriindsats i Nordsøen, Skagerrak og den østlige del af Den Engelske Kanal.



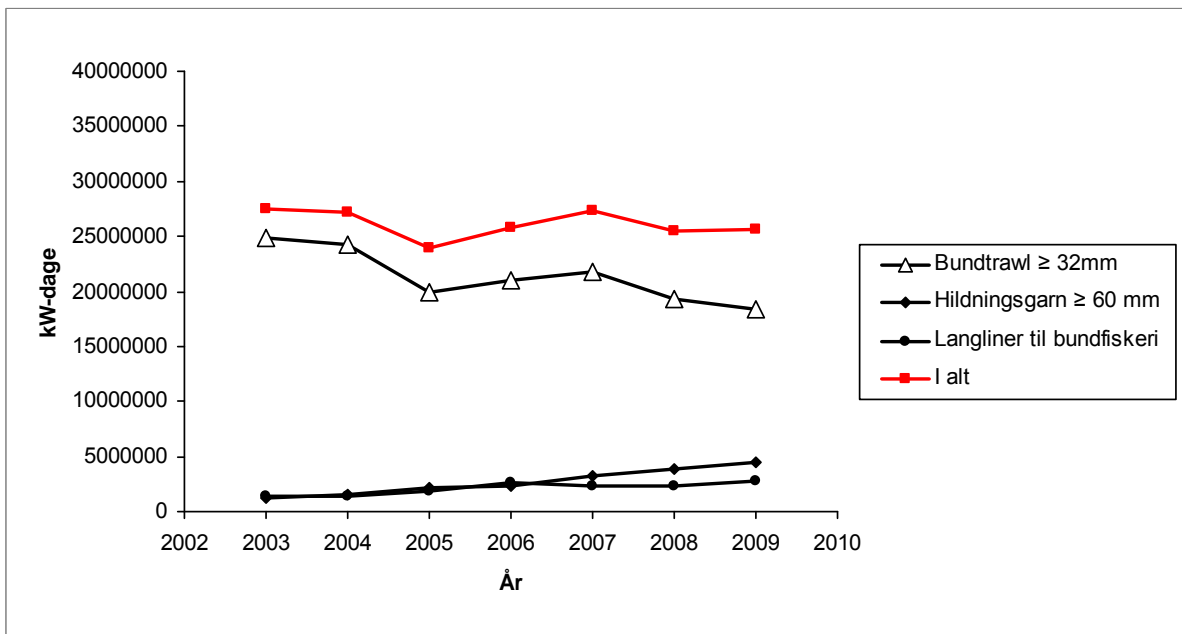
Figur 5. Reguleret fiskeriindsats i Det Irske Hav.



Figur 6. Reguleret fiskeriindsats i farvandene vest for Skotland.



Figur 7. Reguleret fiskeriindsats i den vestlige del af Den Engelske Kanal.



Figur 8. Reguleret fiskeriindsats i Atlanterhavet ud for Den Iberiske Halvø.

Bemærkning: At udviklingen er forskellig i forhold til sidste år skyldes hovedsagelig mere fuldstændige oplysninger fra Portugal. Spanien forelagde ikke data for 2010, og derfor er dataene kun afsat til og med 2009.