



Bruxelles, den 18.11.2020  
COM(2020) 744 final

ANNEXES 1 to 7

**BILAG**

*til*

**FORSLAG TIL KOMMISSIONENS OG RÅDETS FÆLLES RAPPORT OM  
BESKÆFTIGELSEN**

**DA**

**DA**

## BILAG

### Bilag 1. Nøgleindikatorer på den sociale resultattavle, niveauer

År	Lige muligheder og adgang til arbejdsmarkedet														
	Unge, der forlader uddannelsessystemet tidligt, (% af befolkningen i alderen 18-24 år)			Kønsbetinget forskel i beskæftigelsesfrekvens (procentpoint)			Indkomstkventilsatser (S80/S20)			I risiko for fattigdom eller social udstødelse (i %)			Unge NEET'er (% af den samlede befolkning i alderen 15-24 år)		
	2017	2018	2019	Andet kvartal   2018	Andet kvartal   2019	Andet kvartal   2020	2017	2018	2019	2017	2018	2019	Andet kvartal   2018	Andet kvartal   2019	Andet kvartal   2020
EU-27	10,5	10,5	10,2	11,8	11,7	11,4	5,0 e	5,1 e	5,0 e	22,5 e	21,6 e	21,1 e	10,4	9,8	11,6
EA-19	10,9	11,0	10,6	11,3	11,0	10,4	5,1	5,1	5,0 e	22,1	21,6	21,1 e	10,5	9,9	12,0
EUnw	9,4	9,1	8,9	10,6	10,6	10,3	4,9	4,9	4,8	22,8	21,8	21,0	9,5	9,3	10,9
EAnw	9,4	9,1	8,9	10,3	10,0	9,4	4,9	4,8	4,7	22,2	21,7	20,7	9,2	9,1	11,0
BE	8,9 b	8,6	8,4	9,2	8,2	8,3	3,8	3,8	3,6 b	20,6	20,0	19,5 b	9,4	8,2	10,5
BG	12,7	12,7	13,9	8,0	8,2	8,3	8,2	7,7	8,1	38,9	32,8	32,5	15,1	13,6	15,2
CZ	6,7	6,2	6,7	15,4	15,4	15,5	3,4	3,3	3,3	12,2	12,2	12,5	6,0	5,7	6,4
DK	8,8 b	10,4	9,9	7,1	6,9	6,8	4,1	4,1	4,1	17,2	17,0	16,3	7,5	7,1	8,4
DE	10,1	10,3	10,3	8,0	8,3	6,9 pu	4,5	5,1	4,9	19,0	18,7	17,4	5,9	5,6	:
EE	10,8	11,3	9,8	8,7	8,2	7,7	5,4	5,1	5,1	23,4	24,4	24,3	9,4	7,4	7,7
IE	5,0 b	5,0	5,1	11,9	12,8	11,6	4,6	4,2	:	22,7	21,1	:	9,9	9,8	13,2
EL	6,0	4,7	4,1	20,8	20,4	18,9	6,1	5,5	5,1	34,8	31,8	30,0	14,2	11,8	13,3
ES	18,3	17,9	17,3	12,1	11,8	11,0	6,6	6,0	5,9	26,6	26,1	25,3	12,4	12,0	15,1
FR	8,8	8,7	8,2 3,0	7,8	7,2	6,8	4,3	4,2	:	17,0	17,4	17,9	10,6	10,2	12,9
HR	3,1	3,3	u	9,2	11,8	11,5	5,0	5,0	4,8	26,4	24,8	23,3	13,6	10,9	12,9
IT	14,0	14,5	13,5	19,7	19,3	19,9	5,9	6,1	:	28,9	27,3	:	19,6	17,9	20,7
CY	8,5	7,8	9,2	9,9	11,0	12,3	4,6	4,3	4,6	25,2	23,9	22,3	12,6	13,9	14,9
LV	8,6	8,3	8,7	3,7	3,8	4,0	6,3	6,8	:	28,2	28,4	27,3	8,0	8,3	7,5
LT	5,4	4,6	4,0	3,3	2,2	1,4	7,3	7,1	6,4	29,6	28,3	26,3	7,3	8,9	11,0
LU	7,3	6,3	7,2	7,9	9,4	5,6	4,6	5,2	5,3	19,4	20,7	20,6	4,0	5,3	7,5
HU	12,5 17,7	12,5	11,8	14,9	15,4	16,6	4,3	4,4	4,2	25,6	19,6	18,9	10,7	11,4	12,1
MT	b	17,4	17,2 7,5	21,8	19,1	19,7	4,2	4,3	4,2	19,3	19,0	20,1	6,7	10,4	9,6
NL	7,1	7,3	b	10,2	9,5	9,2	4,0	4,1	3,9	17,0	16,7	16,5	4,1	4,2	4,8
AT	7,4	7,3 4,8	7,8	9,0	8,7	7,4	4,3	4,0	4,2	18,1	17,5	16,9	6,7	6,8	10,2
PL	5,0	b	5,2	14,5	15,1	16,2	4,6	4,3	4,4	19,5	18,9	18,2	8,6	8,2	8,9
PT	12,6	11,8	10,6	6,7	6,3	5,6	5,8	5,2	5,2	23,3	21,6	21,6	8,5	8,3	10,3
RO	18,1	16,4	15,3	18,4	18,7	18,4	6,5	7,2	7,1	35,7	32,5	31,2	14,4	14,8	14,4
SI	4,3	4,2	4,6	7,5	7,6	6,7	3,4	3,4	3,4	17,1	16,2	14,4	6,4	6,3	8,7
SK	9,3	8,6	8,3	14,0	13,3	12,8	3,5	3,0	:	16,3	16,3	16,4	10,5	10,2	11,3
FI	8,2	8,3 7,5	7,3	3,1	3,0	3,2	3,5	3,7	3,7	15,7	16,5	15,6	8,6	8,3	9,5
SE	7,7	b	6,5	4,1	4,6	5,2	4,3	4,1	4,3	17,7	18,0	18,8	6,2	5,2	6,7

Kilde: Eurostat.

Bemærk: EUnw og EAnw henviser til ikke-vægtede gennemsnit for EU og euroområdet.

Markeret – b: brud i tidsserier; e: estimeret; p: midlertidig; u: lav pålidelighed (lille antal observationer).

## Bilag 1 (fortsat). Nøgleindikatorer på den sociale resultattavle, niveauer

	Dynamiske arbejdsmarkeder og rimelige arbejdsvilkår														
	Beskæftigelsesfrekvens (% af befolkningen i alderen 20-64 år)			Arbejdsløshed (% af den erhvervsaktive befolkning i alderen 15-74 år)			Langtidsledighed (% af den erhvervsaktive befolkning i alderen 15-74 år)			Disponibel realbruttohusstandsindkomst pr. indbygger (2008 = 100)			Nettoindtjeningen for en fuldtidsansat enlig arbejdstager, der tjener en gennemsnitsløn (købekraftstandarder)		
År	Andet kvartal 2018	Andet kvartal 2019	Andet kvartal 2020	Andet kvartal 2018	Andet kvartal 2019	Andet kvartal 2020	Andet kvartal 2018	Andet kvartal 2019	Andet kvartal 2020	2017	2018	2019	2017	2018	2019
EU-27	72,4	73,3	72,0	7,3	6,7	6,7	3,3	2,8	2,0	103,3	105,1	107,2	:	:	:
EA-19	71,9	72,9	71,4	8,2	7,5	7,3	3,9	3,3	2,3	101,1	102,6	104,2	:	:	:
EUnw	73,6	74,7	73,4	6,7	6,0	6,6	2,9	2,3	2,1	106,7	109,2	112,9	19813	20242	20882
EAnw	73,3	74,5	73,0	7,4	6,7	7,2	3,3	2,8	2,5	101,7	104,5	109,1	21420	21843	22311
BE	69,0	71,0	69,6	6,1	5,4	4,9	3,1	2,4	2,0	100,1	100,7	103,3	25373	25710	26364
BG	72,3	75,5	72,3	5,4	4,1	5,6	3,1	2,4	2,2	127,8	:	:	9867	10416	11022
CZ	79,8	80,3	79,6	2,3	1,9	2,3	0,7	0,6	0,5	113,3	117,4	120,6	14683	15320	16098
DK	77,6	78,2	77,5	5,2	5,0	5,4	1,0	0,8	0,8	112,9	115,1	116,9	26902	27131	30668
DE	80,1	81,0	80,3 pu	3,4	3,1	3,5 pu	1,4	1,2	:	109,5	111,5	113,4	27622	28001	28547
EE	79,6	79,4	77,4	5,1	5,1	7,0	1,8	1,1 u	0,9 u	115,1	121,1	129,4	15147	15911	16747
IE	74,0	75,2	72,8	5,8	5,1	4,8	2,1	1,7	1,1	99,8	101,1	104,5	30883	31171	31528
EL	59,3	61,4	60,2	19,5	17,2	16,9	13,8	12,1	11,1	71,0	73,0	:	18914	18855	19103
ES	66,9	68,5	64,7	15,4	14,0	15,3	6,6	5,5	4,3	95,3	96,3	97,1	23316	23190	23327
FR	71,2	71,8	71,1	9,1	8,6	7,3	3,8	3,5	2,4	103,4	104,4	106,3	23102	23360	23974
HR	65,5	66,1	66,8	8,3	6,7	7,0	3,3	2,0 u	1,6 u	101,3	106,2	110,6	13561	13893	14348
IT	63,2	63,7	61,9	10,9	10,0	7,9	6,5	5,6	3,7	92,1	92,9	93,6	21546	21696	21872
CY	74,2	76,2	75,1	8,1	6,9	7,0	2,5	2,1	1,9	89,5	92,5	93,9	20209	23247	23927
LV	76,9	77,5	77,3	7,6	6,4	8,1	3,1	2,5	2,3	109,2	114,8	116,0	10703	11252	11979
LT	77,7	78,5	76,7	6,0	6,2	8,6	2,0	1,8	2,3	118,9	124,5	134,5	11809	12524	13213
LU	71,2	73,1	71,8	5,5	5,4	6,4	1,2	1,3	1,8	104,4	105,7	:	33276	33751	34326
HU	74,5	75,3	74,3	3,6	3,4	4,6	1,4	1,1	0,9	115,2	123,5	127,1	12226	12876	13653
MT	75,3	77,5	77,5	3,8	3,6	4,5	1,6	0,6 u	1,0 u	:	:	:	20694	20945	21453
NL	79,0	80,1	79,7	3,9	3,3	3,8	1,5	1,0	0,8	102,4	104,3	105,3	28553	28565	28914
AT	76,3	76,9	74,5	4,7	4,5	5,6	1,4	1,2	1,3	97,4	98,3	99,2	27698	28280	28601
PL	72,1	73,0	72,9	3,8	3,3	3,1	1,1	0,7	0,6	128,3	131,8	:	14161	14602	15415
PT	75,3	76,0	73,7	7,1	6,6	5,9	3,1	2,9	1,7	101,0	103,9	106,9	15900	15966	16183
RO	69,8	70,9	69,9	4,2	3,8	5,4	1,8	1,5	1,2	126,8	136,8	142,6	10492	11240	12252
SI	75,0	76,6	74,5	5,3	4,2	5,2	2,3	1,8	2,0	102,6	106,4	110,1	15222	15381	15777
SK	72,1	73,4	72,2	6,8	5,8	6,6	4,2	3,3	3,3	114,1	121,5	123,4	12270	12374	12904
FI	76,3	77,3	76,2	7,2	6,6	7,7	1,6	1,1	1,1	104,9	107,0	109,3	24737	24848	25177
SE	82,6	82,3	80,6	6,4	6,5	8,4	1,3	0,9	1,1	117,0	118,0	120,5	26085	26022	26437

Kilde: Eurostat, OECD.

Bemærk: EUnw og EAnw henviser til ikke-vægtede gennemsnit for EU og euroområdet. Disponibel realbruttohusstandsindkomst pr. indbygger måles med "ukorrigeret indkomst" (dvs. uden inddragelse af sociale overførsler i naturalier) og uden korrektion for købekraftstandarder. Indikatoren for nettoindtjeningen for en fuldtidsansat enlig arbejdstager, der tjener en gennemsnitsløn, bør læses og fortolkes i sammenhæng med andre indikatorer, som f.eks. fattigdom blandt personer i arbejde, forholdet mellem den femte og første decil af lønfordelingen (D5/D1) og andre relevante EPM/SPPM- og JAF-indikatorer. For denne indikator anvendes gennemsnit for 3 år til at udjævne kortvarige udsving.

Markeret – b: brud i tidsserier; e: estimeret; p: midlertidig; u: lav pålidelighed (lille antal observationer).

## Bilag 1 (fortsat). Nøgleindikatorer på den sociale resultattavle, niveauer

	Offentlig støtte/social beskyttelse og inklusion											
	Sociale overførselsindkomsters virkning (bortset fra pensioner) for fattigdomsbekæmpelse (%)			Børn under 3 år i formelle børnepasningsordninger (%)			Selvrapporterede uopfyldte behov for lægebehandling (%)			Personer med grundlæggende eller højere end grundlæggende generelle digitale færdigheder (% af befolkningen i alderen 16-74 år)		
År	2017	2018	2019	2017	2018	2019	2017	2018	2019	2017	2018	2019
EU-27	32,4 e	32,8 e	32,7 e	34,5 e	34,7 e	35,2 e	1,6	1,8 e	1,8 e	55,0	:	56,0
EA-19	32,0	31,7	32,7 e	39,2	39,2	40,6 e	1,3	1,4	1,4 e	:	:	:
EUnw	34,3	34,2	34,3	32,1	33,2	35,7	2,5	2,7	2,6	56,8	:	55,9
EAnw	33,8	33,7	34,7	35,3	36,9	41,2	2,7	3,0	2,8	59,7	:	57,9
BE	40,0	35,2	41,7 b	53,2	54,4	55,5 b	2,2	1,8	1,8 b	61,0	:	61,0
BG	19,9	25,4	23,7	9,4	16,2	19,7	2,1	1,9	1,4	29,0	:	29,0
CZ	42,4	38,5	39,2	6,5	9,0	6,3	0,5	0,3	0,5	60,0	:	62,0 b
DK	51,0	47,3	47,3	71,7	63,2	66,0	1,0	1,3	1,8	71,0	:	70,0
DE	33,2	33,3	36,2	30,3	29,8	31,3	0,3	0,2	0,3	68,0	:	70,0
EE	27,3	26,8	28,2	27,1	28,3	31,8	11,8	16,4	15,5	60,0	:	62,0
IE	52,6	51,8	:	34,4	37,7	:	2,8	2,0	:	48,0	:	53,0
EL	15,8	20,3	22,8	20,5	40,9	32,4	10,0	8,8	8,1	46,0	:	51,0
ES	23,9	22,9	23,1	45,8	50,5	57,4	0,1	0,2	0,2	55,0	:	57,0
FR	45,0	44,4	42,1	50,5	50,0	:	1,0	1,2	:	57,0	:	57,0
HR	24,8	24,9	24,7	15,9	17,8	15,7	1,6	1,4	1,4	41,0	:	53,0
IT	19,4	21,6	:	28,6	25,7	:	1,8	2,4	:	:u	:	42,0 b
CY	35,9	36,4	35,2	28,1	31,4	31,1	1,5	1,4	1,0	50,0	:	45,0
LV	21,9	19,1	23,4	28,4	27,4	28,3	6,2	6,2	4,3	48,0	:	43,0 b
LT	23,2	22,9	31,6	20,3	20,8	26,6	1,5	2,2	1,4	55,0	:	56,0
LU	38,4	40,4	34,0	60,8	60,5	60,0	0,3	0,3	0,2	85,0	:	65,0 b
HU	46,4	48,8	38,5	13,8	16,5	16,9	1,0	0,8	1,0	50,0	:	49,0
MT	30,1	30,6	26,3	36,6	32,1	38,3	0,2	0,2	0,0	57,0	:	56,0
NL	39,7	39,0	38,3	61,6	56,8	64,8	0,1	0,2	0,2	79,0	:	79,0
AT	42,2	43,3	49,2	18,2	20,0	22,7	0,2	0,1	0,3	67,0	:	66,0
PL	37,5	40,3	36,9	11,6	10,9	10,2	3,3 b	4,2	4,2	46,0	:	44,0
PT	22,5	23,8	24,2	47,5	50,2	52,9	2,3	2,1	1,7	50,0	:	52,0
RO	16,6	16,1	15,3	15,7	13,2	14,1	4,7	4,9	4,9	29,0	:	31,0
SI	44,6	43,2	45,5	44,8	46,3	46,9	3,5	3,3	2,9	54,0	:	55,0
SK	29,1	31,1	:	0,6	1,4	:	2,4	2,6	:	59,0	:	54,0
FI	56,9	53,7	54,0	33,3	37,2	38,2	3,6	4,7	4,7	76,0	:	76,0
SE	46,1	43,3	40,8	52,7	49,4	53,1	1,4	1,5	1,4	77,0	:	72,0 u

Kilde: Eurostat.

Bemærk: EUnw og EAnw henviser til ikke-vægtede gennemsnit for EU og euroområdet.

Markeret – b: brud i tidsserier; e: estimeret; p: midlertidig; u: lav pålidelighed (lille antal observationer).

## Bilag 2. Nøgleindikatorer på den sociale resultattavle, ændringer og afstand til EU

År	Lige muligheder og adgang til arbejdsmarkedet														
	Unge, der forlader uddannelsessystemet tidligt, (% af befolkningen i alderen 18-24 år)			Kønsbetinget forskel i beskæftigelsesfrekvens (procentpoint)			Indkomstkventilsatsen (S80/S20)			I risiko for fattigdom eller social udstødelse (i %)			Unge NEET'er (% af den samlede befolkning i alderen 15-24 år)		
	2019			Andet kvartal 2020			2019			2019			Andet kvartal 2020		
	Ændring, år-til-år	Afstand til EU-gennemsnit	Medlemsstater i forhold til EU, år-til-år	Ændring, år-til-år	Afstand til EU-gennemsnit	Medlemsstater i forhold til EU, år-til-år	Ændring, år-til-år	Afstand til EU-gennemsnit	Medlemsstater i forhold til EU, år-til-år	Ændring, år-til-år	Afstand til EU-gennemsnit	Medlemsstater i forhold til EU, år-til-år	Ændring, år-til-år	Afstand til EU-gennemsnit	Medlemsstater i forhold til EU, år-til-år
	EU-27	-0,3	1,3	-0,1	-0,3	1,1	0,0	-0,1	0,2	0,0	-0,5	0,1	0,1	1,8	0,7
EA-19	-0,4	1,7	-0,2	-0,6	0,1	-0,3	-0,1	0,2	0,0	-0,5	0,1	0,1	2,1	1,1	0,6
EUnw	-0,2	0,0	0,0	-0,3	0,0	0,0	0,0	0,0	0,0	-0,6	0,0	0,0	1,5	0,0	0,0
EAnw	-0,2	0,0	0,0	-0,6	-0,9	-0,3	-0,1	-0,1	0,0	-0,7	-0,2	0,0	1,7	0,1	0,2
BE	-0,2	-0,5	0,0	0,1	-2,0	0,4	-0,2 b	-1,2	-0,1	-0,5 b	-1,5	0,1	2,3	-0,4	0,8
BG	1,2	5,0	1,4	0,1	-2,0	0,4	0,4	3,3	0,5	-0,3	11,5	0,3	1,6	4,3	0,1
CZ	0,5	-2,2	0,7	0,1	5,2	0,4	0,0	-1,5	0,1	0,3	-8,5	0,9	0,7	-4,5	-0,8
DK	-0,5	1,0	-0,3	-0,1	-3,5	0,2	0,0	-0,7	0,0	-0,7	-4,7	-0,1	1,3	-2,5	-0,2
DE	0,0	1,4	0,2	-1,4 pu	-3,4	-1,1	-0,2	0,1	-0,1	-1,3	-3,6	-0,7	:	:	:
EE	-1,5	0,9	-1,3	-0,5	-2,6	-0,2	0,0	0,3	0,0	-0,1	3,3	0,5	0,3	-3,2	-1,2
IE	0,1	-3,8	0,3	-1,2	1,3	-0,9	:	:	:	:	:	:	3,4	2,3	1,9
EL	-0,6	-4,8	-0,4	-1,5	8,6	-1,2	-0,4	0,3	-0,4	-1,8	9,0	-1,2	1,5	2,4	0,0
ES	-0,6	8,4	-0,4	-0,8	0,7	-0,5	-0,1	1,1	-0,1	-0,8	4,3	-0,2	3,1	4,2	1,6
FR	-0,5	-0,7	-0,3	-0,4	-3,5	-0,1	:	:	:	0,5	-3,1	1,1	2,7	2,0	1,2
HR	-0,3 u	-5,9	-0,1	-0,3	1,2	0,0	-0,2	-0,1	-0,2	-1,5	2,3	-0,9	2,0	2,0	0,5
IT	-1,0	4,6	-0,8	0,6	9,6	0,9	:	:	:	:	:	:	2,8	9,8	1,3
CY	1,4	0,3	1,6	1,3	2,0	1,6	0,3	-0,2	0,3	-1,6	1,3	-1,0	1,0	4,0	-0,5
LV	0,4	-0,2	0,6	0,2	-6,3	0,5	:	:	:	-1,1	6,3	-0,5	-0,8	-3,4	-2,3
LT	-0,6	-4,9	-0,4	-0,8	-8,9	-0,5	-0,7	1,6	-0,6	-2,0	5,3	-1,4	2,1	0,1	0,6
LU	0,9	-1,7	1,1	-3,8	-4,7	-3,5	0,2	0,5	0,2	-0,1	-0,4	0,5	2,2	-3,4	0,7
HU	-0,7	2,9	-0,5	1,2	6,3	1,5	-0,1	-0,6	-0,1	-0,7	-2,1	-0,1	0,7	1,2	-0,8
MT	-0,2	8,3	0,0	0,6	9,4	0,9	-0,1	-0,6	-0,1	1,1	-0,9	1,7	-0,8	-1,3	-2,3
NL	0,2 b	-1,4	0,4	-0,3	-1,1	0,0	-0,1	-0,9	-0,1	-0,2	-4,5	0,4	0,6	-6,1	-0,9
AT	0,5	-1,1	0,7	-1,3	-2,9	-1,0	0,1	-0,6	0,2	-0,6	-4,1	0,0	3,4	-0,7	1,9
PL	0,4	-3,7	0,6	1,1	5,9	1,4	0,1	-0,4	0,2	-0,7	-2,8	-0,1	0,7	-2,0	-0,8
PT	-1,2	1,7	-1,0	-0,7	-4,7	-0,4	-0,1	0,4	0,0	0,0	0,6	0,6	2,0	-0,6	0,5
RO	-1,1	6,4	-0,9	-0,3	8,1	0,0	-0,1	2,3	-0,1	-1,3	10,2	-0,7	-0,4	3,5	-1,9
SI	0,4	-4,3	0,6	-0,9	-3,6	-0,6	0,0	-1,4	0,0	-1,8	-6,6	-1,2	2,4	-2,2	0,9
SK	-0,3	-0,6	-0,1	-0,5	2,5	-0,2	:	:	:	0,1	-4,6	0,7	1,1	0,4	-0,4
FI	-1,0	-1,6	-0,8	0,2	-7,1	0,5	0,0	-1,1	0,1	-0,9	-5,4	-0,3	1,2	-1,4	-0,3
SE	-1,0	-2,4	-0,8	0,6	-5,1	0,9	0,2	-0,5	0,2	0,8	-2,2	1,4	1,5	-4,2	0,0

Kilde: Eurostat.

Bemærk: EUnw og EAnw henviser til ikke-vægtede gennemsnit for EU og euroområdet. Afstanden til EU-gennemsnittet beregnes på grundlag af det ikke-vægtede gennemsnit.

Markeret – b: brud i tidsserier; e: estimeret; p: midlertidig; u: lav pålidelighed (lille antal observationer).

## Bilag 2 (fortsat). Nøgleindikatorer på den sociale resultattavle, ændringer og afstand til EU

År	Dynamiske arbejdsmarkeder og rimelige arbejdsvilkår														
	Beskæftigelsesfrekvens (% af befolkningen i alderen 20-64 år)			Arbejdsløshed (% af den erhvervsaktive befolkning i alderen 15-74 år)			Langtidsledighed (% af den erhvervsaktive befolkning i alderen 15-74 år)			Disponibel realbruttohusstandsindkomst pr. indbygger (2008 = 100)			Nettoindtjeningen for en fuldtidsansat enlig arbejdstager, der tjener en gennemsnitsløn		
	Andet kvartal 2020			Andet kvartal 2020			Andet kvartal 2020			2019			2019		
	Ændring, år-til-år	Afstand til EU-gennemsnit	Medlemssstater i forhold til EU, år-til-år	Ændring, år-til-år	Afstand til EU-gennemsnit	Medlemssstater i forhold til EU, år-til-år	Ændring, år-til-år	Afstand til EU-gennemsnit	Medlemssstater i forhold til EU, år-til-år	Ændring, år-til-år	Afstand til EU-gennemsnit	Medlemssstater i forhold til EU, år-til-år	Ændring, år-til-år	Afstand til EU-gennemsnit	Medlemssstater i forhold til EU, år-til-år
EU-27	-1,3	-1,4	0,0	0,0	0,1	-0,6	-0,8	-0,1	-0,5	2,0	-5,8	-1,5	:	:	:
EA-19	-1,5	-2,0	-0,2	-0,2	0,7	-0,8	-1,0	0,2	-0,7	1,6	-8,7	-1,9	:	:	:
EUnw	-1,3	0,0	0,0	0,6	0,0	0,0	-0,3	0,0	0,0	3,5	0,0	0,0	2,9	0,0	0,0
EAnw	-1,5	-0,4	-0,2	0,5	0,6	-0,1	-0,4	0,4	-0,1	4,5	-3,8	1,0	1,7	1430	-1,2
BE	-1,4	-3,8	-0,1	-0,5	-1,7	-1,1	-0,4	-0,1	-0,1	2,5	-9,6	-0,9	-0,1	5482	-3,0
BG	-3,2	-1,1	-1,9	1,5	-1,0	0,9	-0,2	0,1	0,1	:	:	:	0,9	-9860	-2,0
CZ	-0,7	6,2	0,6	0,4	-4,3	-0,2	-0,1	-1,6	0,2	2,7	7,6	-0,7	6,5	-4784	3,6
DK	-0,7	4,1	0,6	0,4	-1,2	-0,2	0,0	-1,3	0,3	1,6	4,0	-1,9	1,7	9786	-1,2
DE	-0,7 pu	6,9	0,6	0,4 pu	-3,1	-0,2	:	:	:	1,6	0,4	-1,8	3,9	7665	0,9
EE	-2,0	4,0	-0,7	1,9	0,4	1,3	-0,2 u	-1,2	0,1	6,8	16,4	3,4	1,0	-4135	-1,9
IE	-2,4	-0,6	-1,1	-0,3	-1,8	-0,9	-0,6	-1,0	-0,3	3,4	-8,4	-0,1	11,4	10646	8,4
EL	-1,2	-13,2	0,1	-0,3	10,3	-0,9	-1,0	9,0	-0,7	:	:	:	4,6	-1779	1,7
ES	-3,8	-8,7	-2,5	1,3	8,7	0,7	-1,2	2,2	-0,9	0,8	-15,8	-2,6	0,1	2445	-2,8
FR	-0,7	-2,3	0,6	-1,3	0,7	-1,9	-1,1	0,3	-0,8	1,8	-6,6	-1,6	-0,3	3093	-3,2
HR	0,7	-6,6	2,0	0,3	0,4	-0,3	-0,4 u	-0,5	-0,1	4,2	-2,3	0,7	0,4	-6534	-2,5
IT	-1,8	-11,5	-0,5	-2,1	1,3	-2,7	-1,9	1,6	-1,6	0,7	-19,4	-2,8	0,4	990	-2,6
CY	-1,1	1,7	0,2	0,1	0,4	-0,5	-0,2	-0,2	0,1	1,5	-19,0	-2,0	2,5	3045	-0,4
LV	-0,2	3,9	1,1	1,7	1,5	1,1	-0,2	0,2	0,1	1,0	3,1	-2,5	6,9	-8903	4,0
LT	-1,8	3,3	-0,5	2,4	2,0	1,8	0,5	0,2	0,8	8,0	21,5	4,6	2,3	-7669	-0,6
LU	-1,3	-1,6	0,0	1,0	-0,2	0,4	0,5	-0,3	0,8	:	:	:	-0,3	13444	-3,2
HU	-1,0	0,9	0,3	1,2	-2,0	0,6	-0,2	-1,2	0,1	2,9	14,1	-0,6	5,4	-7229	2,5
MT	0,0	4,1	1,3	0,9	-2,1	0,3	0,4 u	-1,1	0,7	:	:	:	1,0	572	-1,9
NL	-0,4	6,3	0,9	0,5	-2,8	-0,1	-0,2	-1,3	0,1	1,0	-7,6	-2,5	5,8	8032	2,9
AT	-2,4	1,1	-1,1	1,1	-1,0	0,5	0,1	-0,8	0,4	0,9	-13,8	-2,5	1,9	7719	-1,0
PL	-0,1	-0,5	1,2	-0,2	-3,5	-0,8	-0,1	-1,5	0,2	:	:	:	0,4	-5467	-2,6
PT	-2,3	0,3	-1,0	-0,7	-0,7	-1,3	-1,2	-0,4	-0,9	2,8	-6,1	-0,7	5,7	-4698	2,7
RO	-1,0	-3,5	0,3	1,6	-1,2	1,0	-0,3	-0,9	0,0	4,2	29,7	0,8	1,5	-8629	-1,4
SI	-2,1	1,1	-0,8	1,0	-1,4	0,4	0,2	-0,1	0,5	3,5	-2,8	0,0	9,4	-5105	6,5
SK	-1,2	-1,2	0,1	0,8	0,0	0,2	0,0	1,2	0,3	1,6	10,5	-1,8	0,9	-7977	-2,1
FI	-1,1	2,8	0,2	1,1	1,1	0,5	0,0	-1,0	0,3	2,1	-3,6	-1,3	1,6	4295	-1,3
SE	-1,7	7,2	-0,4	1,9	1,8	1,3	0,2	-1,0	0,5	2,2	7,6	-1,3	3,6	5555	0,7

Kilde: Eurostat, OECD.

Bemærk: EUnw og EAnw henviser til ikke-vægtede gennemsnit for EU og euroområdet. Afstanden til EU-gennemsnittet beregnes på grundlag af det ikke-vægtede gennemsnit. Disponibel realbruttohusstandsindkomst pr. indbygger måles med "ukorrigeret indkomst" (dvs. uden inddragelse af sociale overførsler i naturalier) og uden korrektion for købekraftstandarde. Indikatoren for nettoindtjeningen for en fuldtidsansat enlig arbejdstager, der tjener en gennemsnitsløn, bør læses og fortolkes i sammenhæng med andre indikatorer, som f.eks. fattigdom blandt personer i arbejde, forholdet mellem den femte og første decil af lønfordelingen (D5/D1) og andre relevante EPM/SPPM- og JAF-indikatorer. For denne indikator udtrykkes afstanden til EU-gennemsnittet i købekraftstandarde, mens ændringerne udtrykkes i faste priser i national valuta. Der anvendes gennemsnit over 3 år for både niveauer og ændringer for at udjævne kortvarige udsving.

Markeret – b: brud i tidsserier; e: estimeret; p: midlertidig; u: lav pålidelighed (lille antal observationer).

## Bilag 2 (fortsat). Nøgleindikatorer på den sociale resultattavle, ændringer og afstand til EU

År	Offentlig støtte/social beskyttelse og inklusion											
	Sociale overførselsindkomsters virkning (bortset fra pensioner) for fattigdomsbekæmpelse (%)			Børn under 3 år i formelle børnepasningsordninger (%)			Selvrapporterede uopfyldte behov for lægebehandling (%)			Personer med grundlæggende eller højere end grundlæggende generelle digitale færdigheder (% af befolkningen i alderen 16-74 år)		
	2019			2019			2019			2019		
	Ændring, år-til-år	Afstand til EU-gennemsnit	Medlemsstater i forhold til EU, år-til-år	Ændring, år-til-år	Afstand til EU-gennemsnit	Medlemsstater i forhold til EU, år-til-år	Ændring, år-til-år	Afstand til EU-gennemsnit	Medlemsstater i forhold til EU, år-til-år	Ændring, år-til-år	Afstand til EU-gennemsnit	Medlemsstater i forhold til EU, år-til-år
EU-27	-0,2	-1,6	-0,3	0,5	-0,5	-1,9	0,0	1,6	0,2	1,0	0,1	1,4
EA-19	0,9	-1,6	0,8	1,4	4,9	-1,0	0,0	1,2	0,2	:	:	:
EUnw	0,1	0,0	0,0	2,4	0,0	0,0	-0,2	0,0	0,0	-0,4	0,0	0,0
EAnw	1,3	0,5	1,2	4,3	5,6	1,9	-0,4	0,3	-0,1	-0,9	2,0	-0,6
BE	6,6 b	7,5	6,4	1,1 b	19,8	-1,3	0,0 b	-0,8	0,2	0,0	5,1	0,4
BG	-1,8	-10,6	-1,9	3,5	-16,0	1,1	-0,5	-1,2	-0,3	0,0	-26,9	0,4
CZ	0,7	4,9	0,6	-2,7	-29,4	-5,1	0,2	-2,1	0,4	2,0 b	6,1	2,4
DK	0,0	13,0	-0,1	2,8	30,3	0,4	0,5	-0,8	0,7	-1,0	14,1	-0,6
DE	2,9	2,0	2,8	1,5	-4,4	-0,9	0,1	-2,3	0,3	2,0	14,1	2,4
EE	1,4	-6,1	1,3	3,5	-3,9	1,1	-0,9	12,9	-0,7	2,0	6,1	2,4
IE	:	:	:	:	:	:	:	:	:	5,0	-2,9	5,4
EL	2,6	-11,4	2,5	-8,5	-3,3	-10,9	-0,7	5,5	-0,5	5,0	-4,9	5,4
ES	0,1	-11,2	0,0	6,9	21,7	4,5	0,0	-2,4	0,2	2,0	1,1	2,4
FR	-2,3	7,9	-2,4	:	:	:	:	:	:	0,0	1,1	0,4
HR	-0,2	-9,6	-0,3	-2,1	-20,0	-4,5	0,0	-1,2	0,2	12,0	-2,9	12,4
IT	:	:	:	:	:	:	:	:	:	: bu	-13,9	:
CY	-1,1	1,0	-1,2	-0,3	-4,6	-2,7	-0,4	-1,6	-0,2	-5,0	-10,9	-4,6
LV	4,3	-10,8	4,2	0,9	-7,4	-1,5	-1,9	1,7	-1,7	-5,0 b	-12,9	-4,6
LT	8,7	-2,7	8,6	5,8	-9,1	3,4	-0,8	-1,2	-0,6	1,0	0,1	1,4
LU	-6,4	-0,3	-6,5	-0,5	24,3	-2,9	-0,1	-2,4	0,1	-20,0 b	9,1	-19,6
HU	-10,3	4,2	-10,4	0,4	-18,8	-2,0	0,2	-1,6	0,4	-1,0	-6,9	-0,6
MT	-4,3	-8,0	-4,4	6,2	2,6	3,8	-0,2	-2,6	0,0	-1,0	0,1	-0,6
NL	-0,7	4,1	-0,8	8,0	29,1	5,6	0,0	-2,4	0,2	0,0	23,1	0,4
AT	6,0	15,0	5,9	2,7	-13,0	0,3	0,2	-2,3	0,4	-1,0	10,1	-0,6
PL	-3,4	2,6	-3,5	-0,7	-25,5	-3,1	0,0	1,6	0,2	-2,0	-11,9	-1,6
PT	0,4	-10,0	0,3	2,7	17,2	0,3	-0,4	-0,9	-0,2	2,0	-3,9	2,4
RO	-0,8	-19,0	-0,9	0,9	-21,6	-1,5	0,0	2,3	0,2	2,0	-24,9	2,4
SI	2,3	11,2	2,2	0,6	11,2	-1,8	-0,4	0,3	-0,2	1,0	-0,9	1,4
SK	:	:	:	:	:	:	:	:	:	-5,0	-1,9	-4,6
FI	0,3	19,7	0,2	-0,3	2,5	-2,7	0,0	2,1	0,2	0,0	20,1	0,4
SE	-2,4	6,6	-2,5	-0,3	17,4	-2,7	-0,1	-1,2	0,1	-5,0 u	16,1	-4,6

Kilde: Eurostat.

Bemærk: EUnw og EAnw henviser til ikke-vægtede gennemsnit for EU og euroområdet. Afstanden til EU-gennemsnittet beregnes på grundlag af det ikke-vægtede gennemsnit. Ændringen for det individuelle niveau af digitale færdigheder beregnes i forhold til 2017 (data for 2018 foreligger ikke).

Markeret – b: brud i tidsserier; e: estimeret; p: midlertidig; u: lav pålidelighed (lille antal observationer).

### Bilag 3. Nøgleindikatorer for arbejdsmarkedet på den sociale resultattavle: årlige niveauer og spredningsdiagrammer

År	Lige muligheder og adgang til arbejdsmarkedet						Dynamiske arbejdsmarkeder og rimelige arbejdsvilkår								
	Kønsbetinget forskel i beskæftigelsesfrekvens (procentpoint)			Unge NEET'er (% af den samlede befolkning i alderen 15-24 år)			Beskæftigelsesfrekvens (% af befolkningen i alderen 20-64 år)			Arbejdsløshed (% af den erhvervsaktive befolkning i alderen 15-74 år)			Langtidsledighed (% af den erhvervsaktive befolkning i alderen 15-74 år)		
	2017	2018	2019	2017	2018	2019	2017	2018	2019	2017	2018	2019	2017	2018	2019
<b>EU-27</b>	11,7	11,8	11,7	11,0	10,5	10,1	71,3	72,4	73,1	8,1	7,2	6,7	3,8	3,2	2,8
<b>EA-19</b>	11,2	11,3	11,0	11,2	10,6	10,2	71,0	72,0	72,7	9,0	8,1	7,5	4,4	3,8	3,3
<b>EUnw</b>	10,5	10,6	10,6	10,4	9,6	9,4	72,3	73,7	74,6	7,7	6,7	6,0	3,5	2,8	2,3
<b>EAnw</b>	10,1	10,2	10,0	10,2	9,4	9,2	72,0	73,4	74,3	8,5	7,4	6,7	4,1	3,3	2,8
<b>BE</b>	9,8	8,4	8,0	9,3	9,2	9,3	68,5	69,7	70,5	7,1	6,0	5,4	3,5	2,9	2,3
<b>BG</b>	8,0	8,2	8,6	15,3	15,0	13,7	71,3	72,4	75,0	6,2	5,2	4,2	3,4	3,0	2,4
<b>CZ</b>	15,8	15,2	15,0	6,3	5,6	5,7	78,5	79,9	80,3	2,9	2,2	2,0	1,0	0,7	0,6
<b>DK</b>	6,7	7,0	7,2	7,6	7,7	7,7	76,6	77,5	78,3	5,8	5,1	5,0	1,2	1,0	0,8
<b>DE</b>	7,9	8,1	8,0	6,3	5,9	5,7	79,2	79,9	80,6	3,8	3,4	3,1	1,6	1,4	1,2
<b>EE</b>	7,3	7,8	7,7	9,4	9,8	6,9	78,7	79,5	80,2	5,8	5,4	4,4	1,9	1,3	0,9
<b>IE</b>	12,1	12,2	12,4	10,9	10,1	10,1	73,0	74,1	75,1	6,7	5,8	5,0	3,0	2,1	1,6
<b>EL</b>	19,7	21,0	20,0	15,3	14,1	12,5	57,8	59,5	61,2	21,5	19,3	17,3	15,6	13,6	12,2
<b>ES</b>	11,9	12,1	11,9	13,3	12,4	12,1	65,5	67,0	68,0	17,2	15,3	14,1	7,7	6,4	5,3
<b>FR</b>	7,8	7,6	7,1	11,4	11,1	10,6	70,6	71,3	71,6	9,4	9,0	8,5	4,2	3,8	3,4
<b>HR</b>	10,6	10,2	10,5	15,4	13,6	11,8	63,6	65,2	66,7	11,2	8,5	6,6	4,6	3,4	2,4
<b>IT</b>	19,8	19,8	19,6	20,1	19,2	18,1	62,3	63,0	63,5	11,2	10,6	10,0	6,5	6,2	5,6
<b>CY</b>	9,5	10,4	11,6	16,1	13,2	13,7	70,8	73,9	75,7	11,1	8,4	7,1	4,5	2,7	2,1
<b>LV</b>	4,3	4,2	3,8	10,3	7,8	7,9	74,8	76,8	77,4	8,7	7,4	6,3	3,3	3,1	2,4
<b>LT</b>	1,0	2,3	1,6	9,1	8,0	8,6	76,0	77,8	78,2	7,1	6,2	6,3	2,7	2,0	1,9
<b>LU</b>	7,9	8,0	9,1	5,9	5,3	5,6	71,5	72,1	72,8	5,5	5,6	5,6	2,1	1,4	1,3
<b>HU</b>	15,3	15,3	15,5	11,0	10,7	11,0	73,3	74,4	75,3	4,2	3,7	3,4	1,7	1,4	1,1
<b>MT</b>	24,1	21,9	20,7	8,6	7,3	8,6	73,0	75,5	76,8	4,0	3,7	3,6	2,0	1,8	0,9
<b>NL</b>	10,5	10,1	9,3	4,0	4,2	4,3	78,0	79,2	80,1	4,9	3,8	3,4	1,9	1,4	1,0
<b>AT</b>	8,0	9,0	8,8	6,5	6,8	7,1	75,4	76,2	76,8	5,5	4,9	4,5	1,8	1,4	1,1
<b>PL</b>	14,6	14,4	15,4	9,5	8,7 b	8,1	70,9	72,2	73,0	4,9	3,9	3,3	1,5	1,0	0,7
<b>PT</b>	7,5	6,8	7,2	9,3	8,4	8,0	73,4	75,4	76,1	9,0	7,1	6,5	4,5	3,1	2,8
<b>RO</b>	17,1	18,3	19,0	15,2	14,5	14,7	68,8	69,9	70,9	4,9	4,2	3,9	2,0	1,8	1,7
<b>SI</b>	7,2	7,3	6,8	6,5	6,6	7,0	73,4	75,4	76,4	6,6	5,1	4,5	3,1	2,2	1,9
<b>SK</b>	12,8	13,7	13,0	12,1	10,2	10,3	71,1	72,4	73,4	8,1	6,5	5,8	5,1	4,0	3,4
<b>FI</b>	3,5	3,7	2,7	9,4	8,5	8,2	74,2	76,3	77,2	8,6	7,4	6,7	2,1	1,6	1,2
<b>SE</b>	4,0	4,2	4,7	6,2	6,0 b	5,5	81,8	82,4 b	82,1	6,7	6,4 b	6,8	1,2	1,1 b	0,9

Kilde: Eurostat.

Bemærk: EUnw og EAnw henviser til ikke-vægtede gennemsnit for EU og euroområdet.

Markeret – b: brud i tidsserier; e: estimeret; p: midlertidig; u: lav pålidelighed (lille antal observationer).

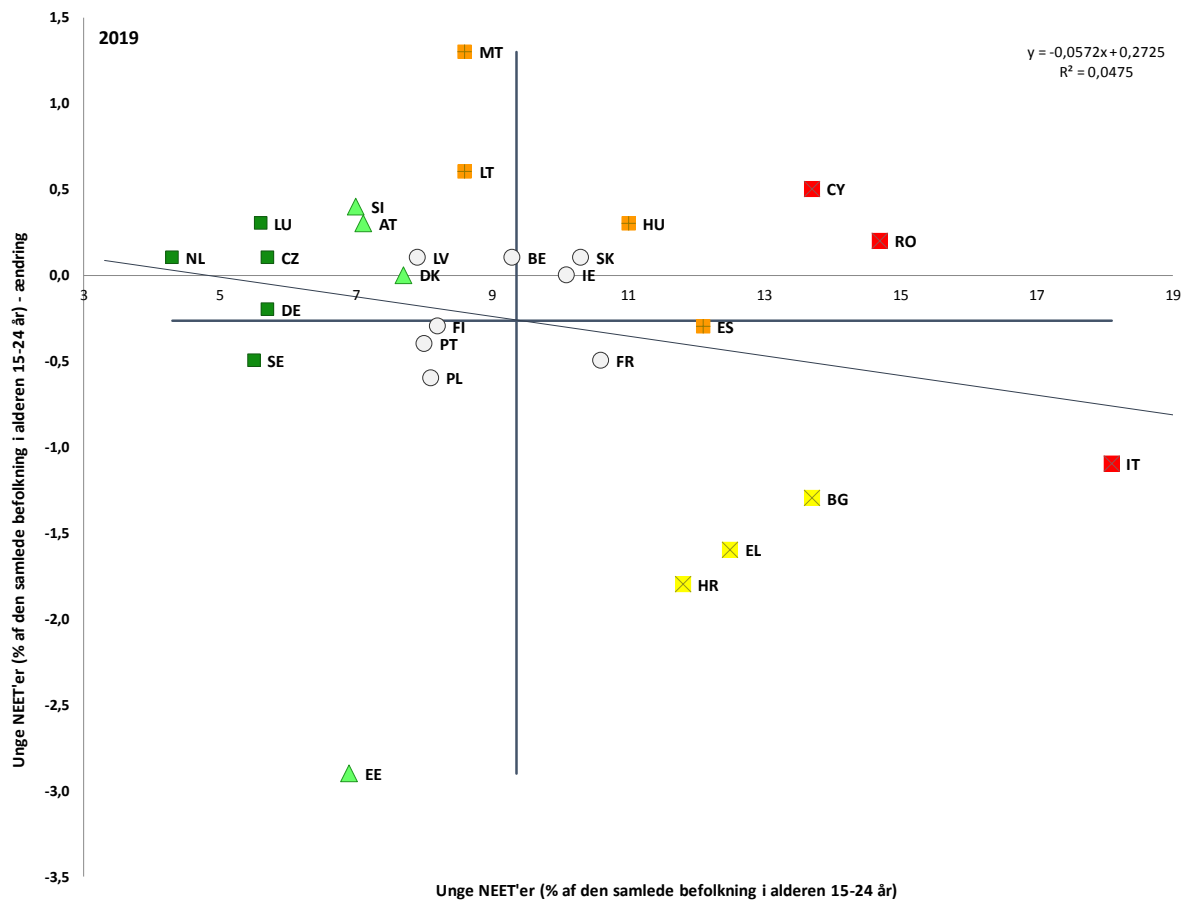


**Figur 1. Kønsbetinget forskel i beskæftigelsesfrekvens og årlig ændring**



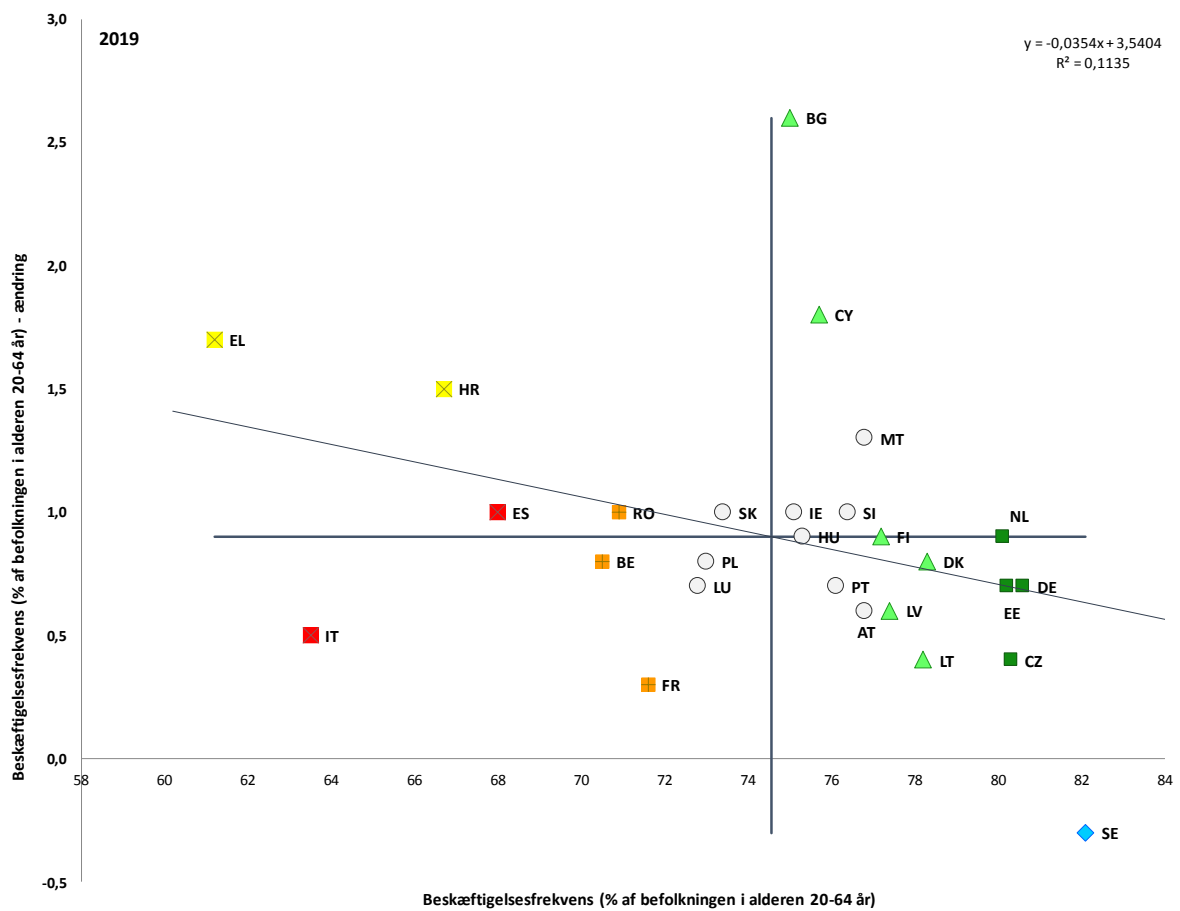
Kilde: Eurostat. Periode: Niveauer for 2019 og årlige ændringer i forhold til 2018. Bemærk: Akserne er centreret omkring det uvægtede gennemsnit for EU. Forklaringen findes i bilag 5.

**Figur 2. NEET-andel (15-24 år) og årlig ændring**



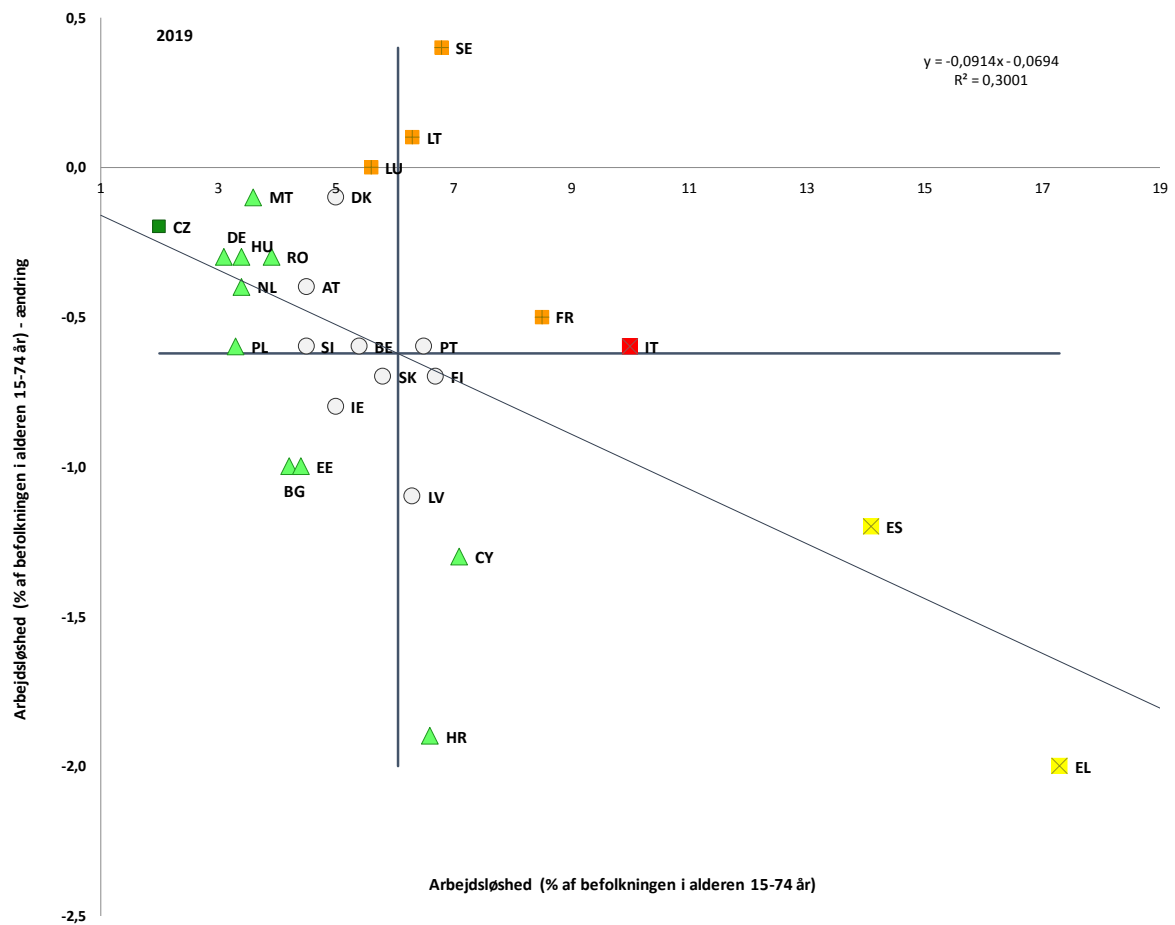
Kilde: Eurostat. Periode: Niveauer for 2019 og årlige ændringer i forhold til 2018. Bemærk: Akserne er centreret omkring det uvægtede gennemsnit for EU. Forklaringen findes i bilag 5.

**Figur 3. Beskæftigelsesfrekvens (20-64 år) og årlig ændring**



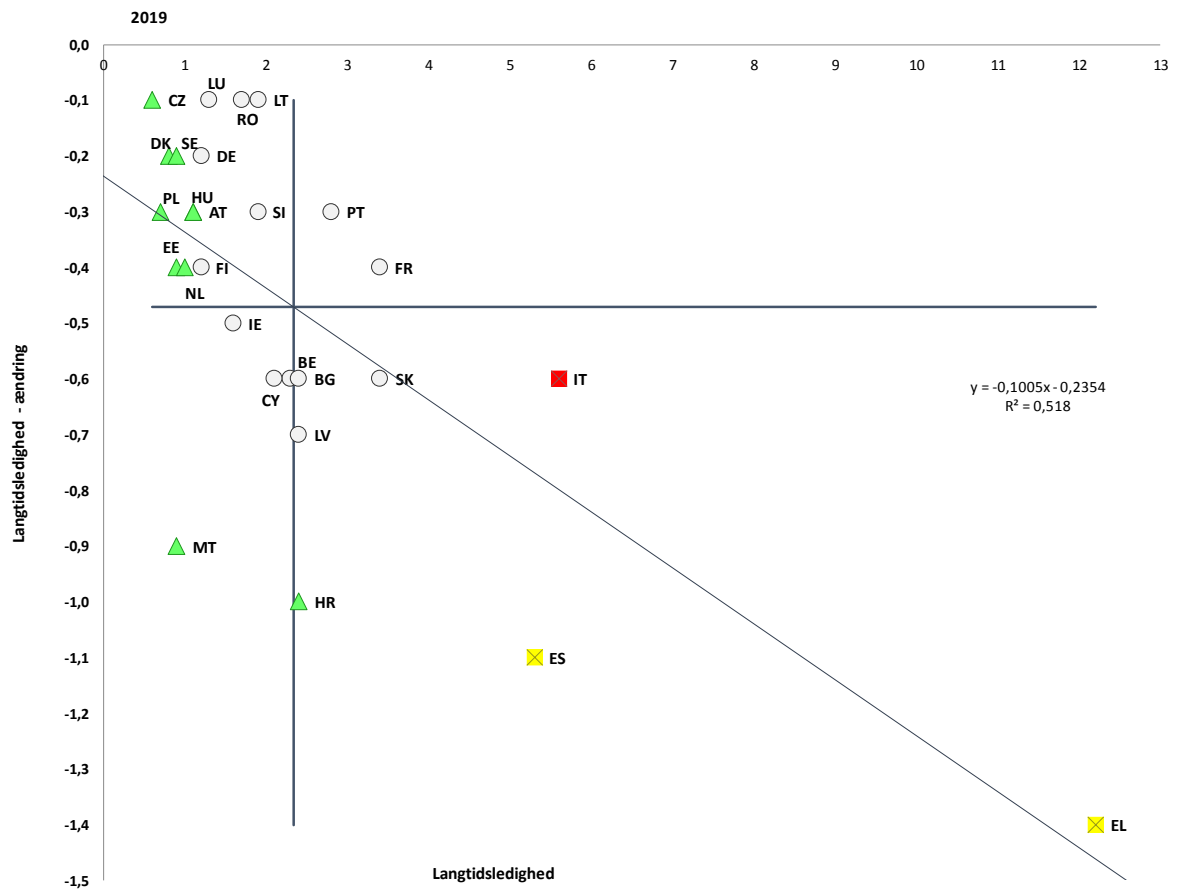
Kilde: Eurostat. Periode: Niveauer for 2019 og årlige ændringer i forhold til 2018. Bemærk: Akserne er centreret omkring det uvægtede gennemsnit for EU. Forklaringen findes i bilag 5.

**Figur 4. Arbejdsløshed (15-74 år) og årlig ændring**



Kilde: Eurostat. Periode: Niveauer for 2019 og årlige ændringer i forhold til 2018. Bemærk: Akserne er centreret omkring det uvægtede gennemsnit for EU. Forklaringen findes i bilag 5.

**Figur 5. Langtidsledighed (nøgleindikator på den sociale resultattavle)**

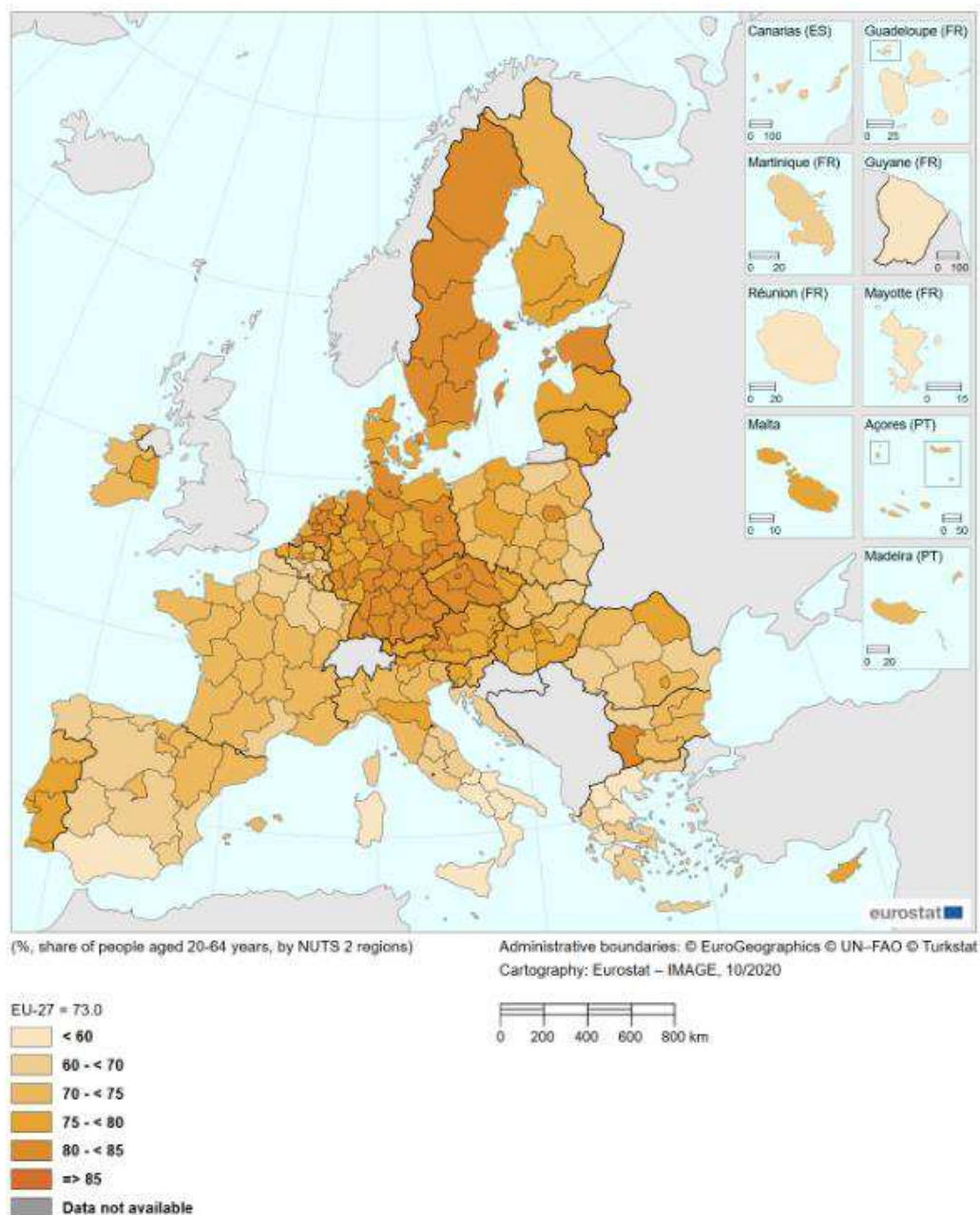


Kilde: Eurostat. Periode: Niveauer for 2019 og årlige ændringer i forhold til 2018. Bemærk: Akserne er centreret omkring det uvægtede gennemsnit for EU. Forklaringen findes i bilag 5.

## Bilag 4. Regional opdeling af udvalgte nøgleindikatorer på den sociale resultattavle<sup>1</sup>

**Figur 1. Beskæftigelsesfrekvens, 2019**

(%, andel af befolkningen i alderen 20-64 år, efter NUTS 2-regioner)



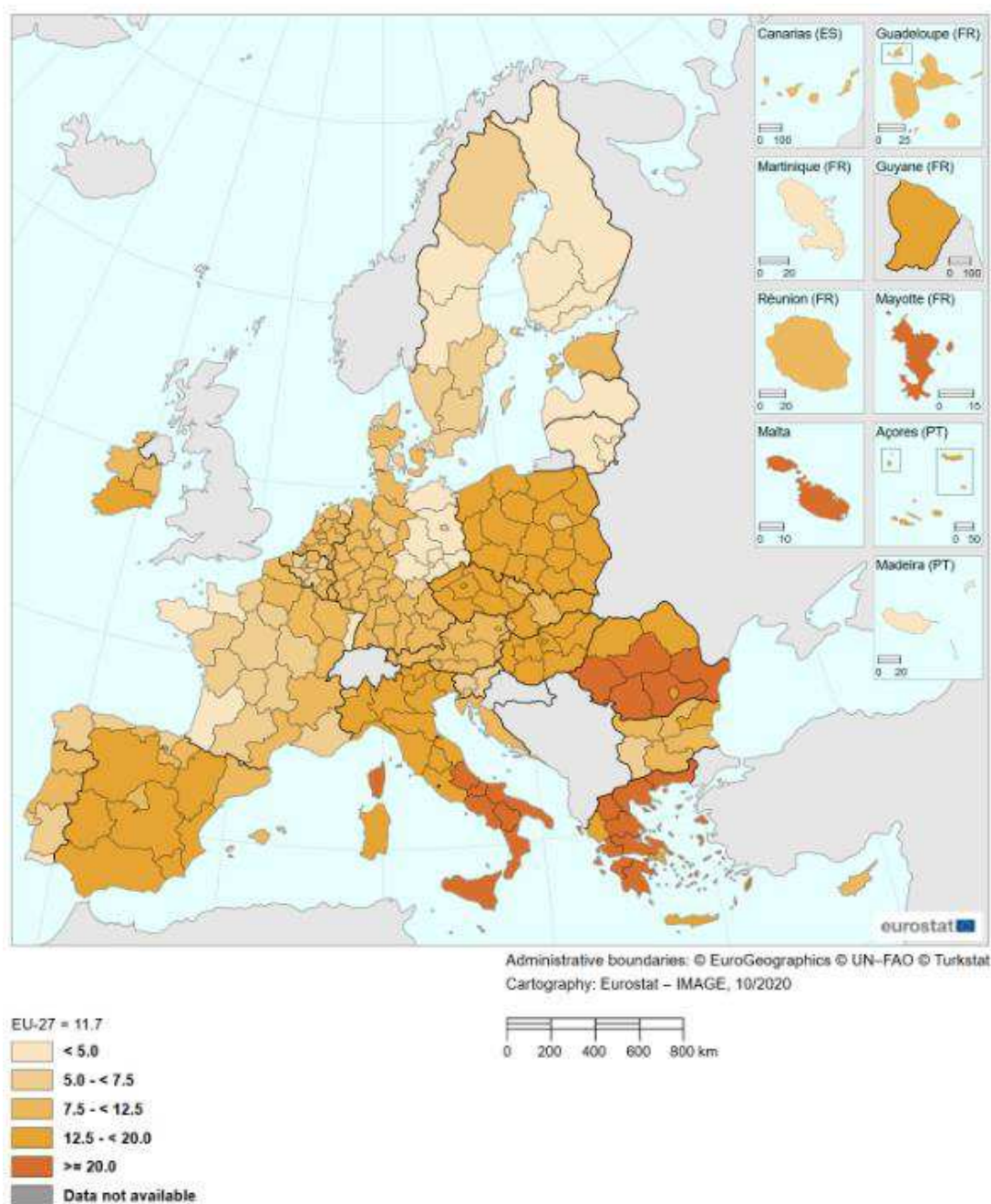
Bemærk: Korsika (FRM0): lav pålidelighed.

Kilde: Eurostat (onlinedatakode: Ifst\_r\_lfe2emprtn)

<sup>1</sup> Bemærk: Opdeling på regionalt niveau (NUTS 2). Hvis den regionale opdeling (NUTS 2) ikke foreligger eller er statistisk upålidelig, præsenteres NUTS 1-niveauet eller det nationale niveau på kortene.

## Figur 2. Kønsbetinget forskel i beskæftigelsesfrekvens, 2019

(forskul i procentpoint, mænds beskæftigelsesfrekvens minus kvinders beskæftigelsesfrekvens baseret på personer i alderen 20-64 år, efter NUTS 2-regioner)



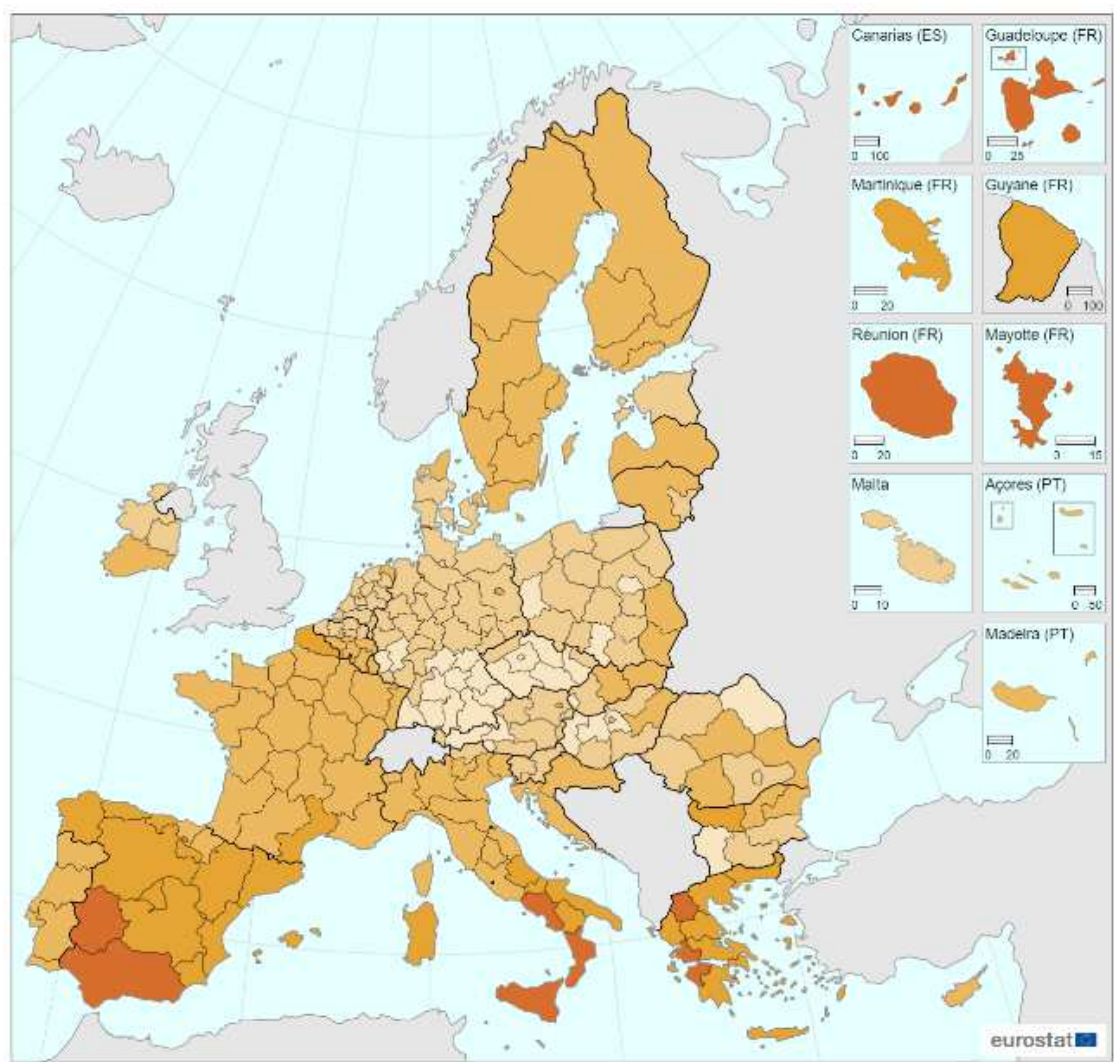
Bemærk: Den kønsbetingede forskel i beskæftigelsesfrekvensen defineres som forskellen mellem mænds beskæftigelsesfrekvens og kvinders beskæftigelsesfrekvens blandt de 20-64-årige. Mændenes beskæftigelsesfrekvens var konsekvent højere end beskæftigelsesfrekvensen for kvinder i alle regioner.

Kilde: Eurostat (onlinedatakode: lfst\_r\_lfe2emprtn)



### Figur 3. Arbejdsløshedsprocent, 2019

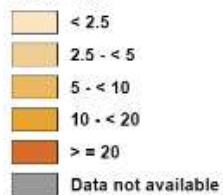
(%, andel af arbejdsstyrken i alderen 15-74 år, efter NUTS 2-regioner)



(% of persons aged 15-74, by NUTS 2 region)

Administrative boundaries: © EuroGeographics © UN-FAO © Turkstat  
Cartography: Eurostat – IMAGE, 10/2020

EU-27 = 6.7

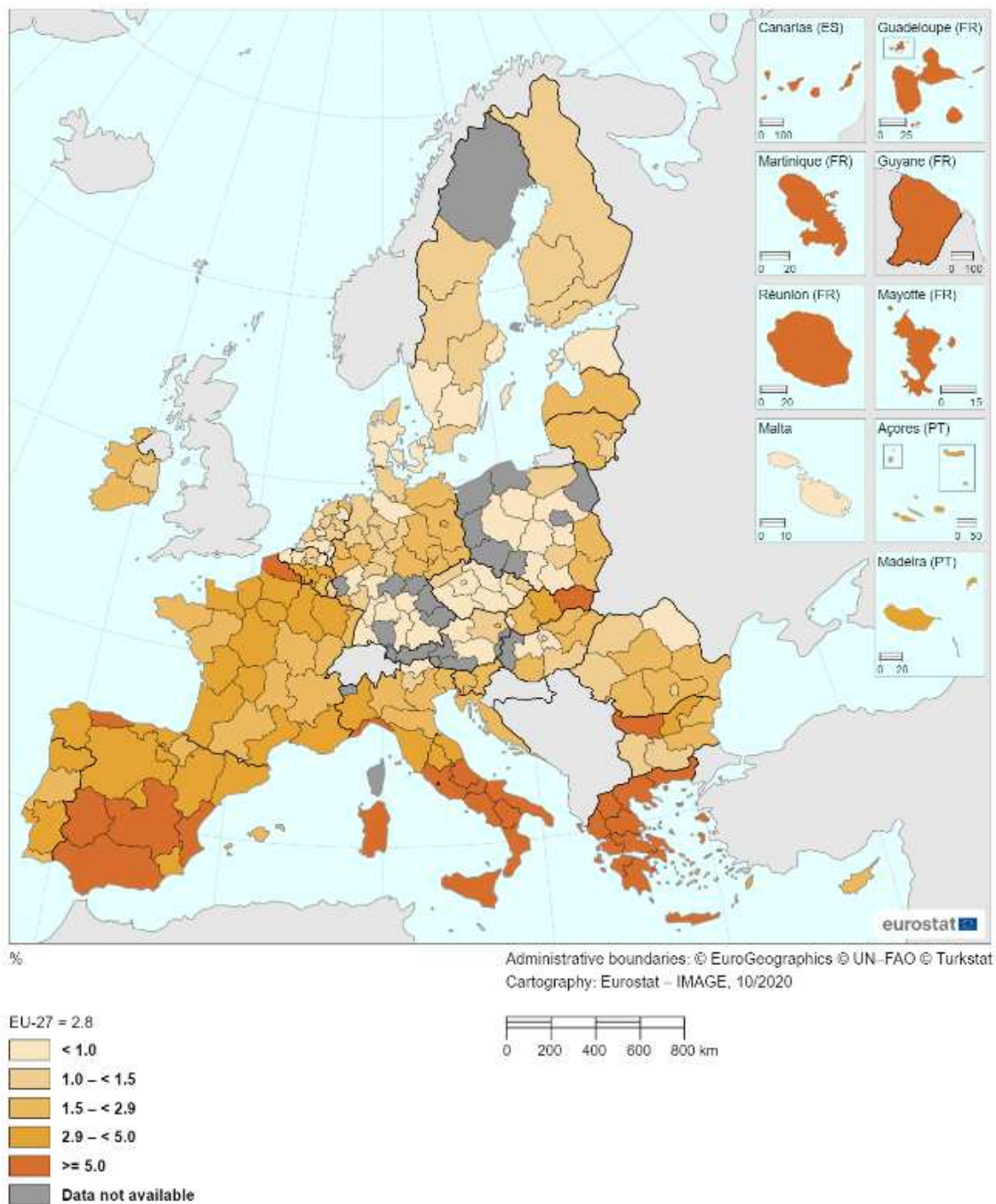


Bemærk: Korsika (FRM0), Burgenland (AT11), Lubuskie (PL43) og Opolskie (PL52), Cumbria (UKD1): reduceret pålidelighed som følge af stikprøvestørrelse.

Kilde: Eurostat (onlinedatakode: lfst\_r\_lfu3rt)



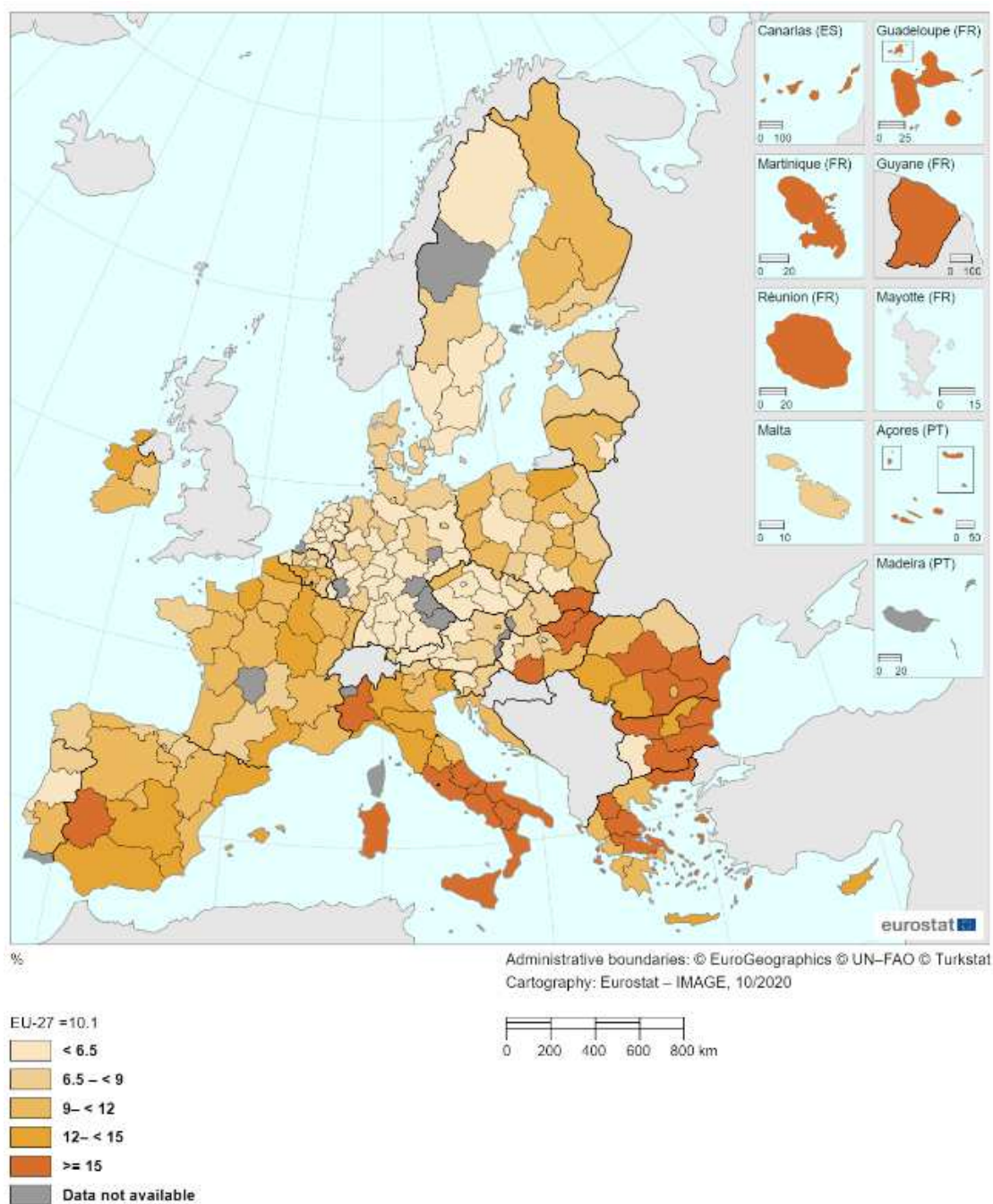
**Figur 4. Langtidsledighed (12 måneder eller derover), 2019**  
 (% , andel af den erhvervsaktive befolkning, efter NUTS 2-regioner)



Bemærk: omfatter data af lav pålidelighed for nogle regioner (for mange til at dokumentere).

Kilde: Eurostat (onlinedatakode: tgs00053)

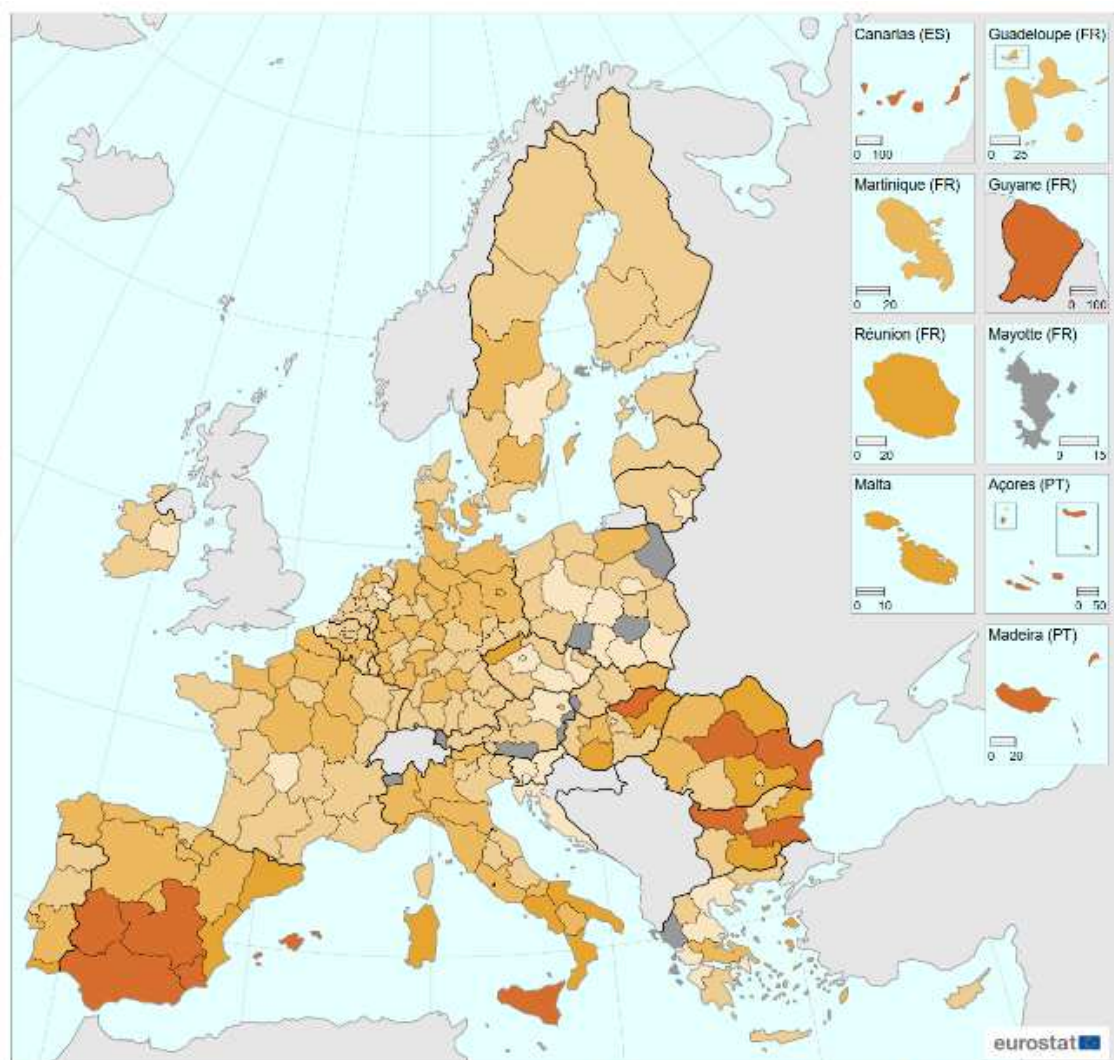
**Figur 5. Unge, der hverken er i beskæftigelse eller under uddannelse (NEET), 2019**  
 (% , andel af befolkningen i alderen 15-24 år, efter NUTS 2-regioner)



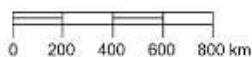
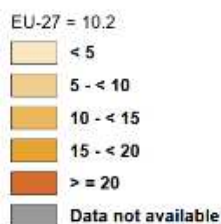
Bemærk: Lav pålidelighed for Belgien (regionerne Brabant Wallon og Luxembourg), Tjekkiet (Prag), Grækenland (Ionia Nisia), Spanien (Cantabrien, La Rioja, Ceuta og Melilla), Litauen (Sostines regionas), Nederlandene (Drenthe), Østrig (Kärnten, Salzburg, Tirol og Vorarlberg), Polen (Lubuskie, Opolskie, Świętokrzyskie, Podlaskie og Warszawski stołeczny), Sverige (Småland med öarna).

Kilde: Eurostat (onlinedatakode: edat\_lfse\_22)

**Figur 6. Unge, der forlader uddannelsessystemet tidligt, 2019**  
 (% , andel af befolkningen i alderen 18-24 år, efter NUTS 2-regioner)



Administrative boundaries: © EuroGeographics © UN-FAO © Turkstat  
 Cartography: Eurostat – IMAGE, 10/2020

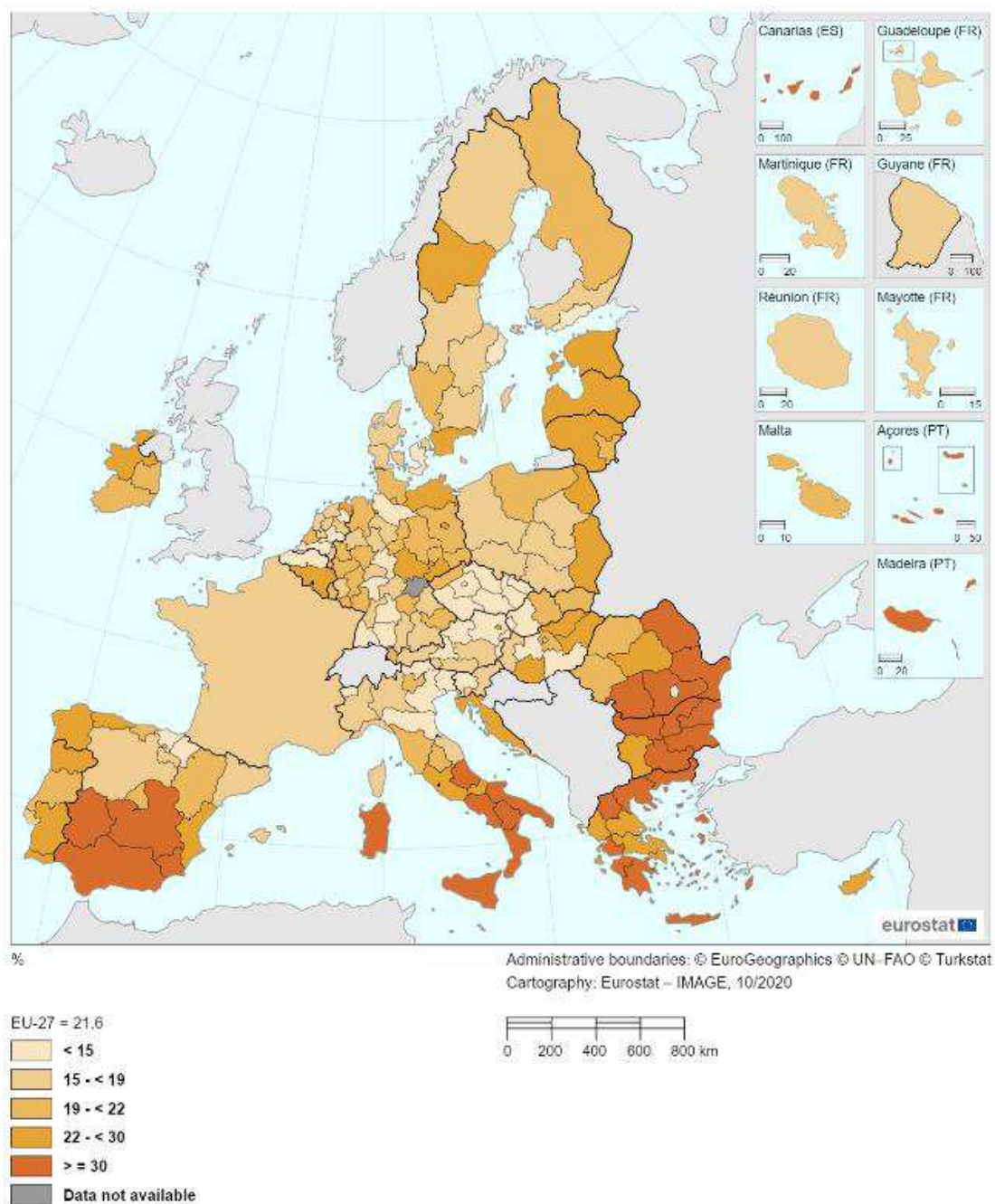


Bemærk: omfatter data af lav pålidelighed for nogle regioner (for mange til at dokumentere).

Kilde: Eurostat (onlinedatakode: edat\_ifse\_16)



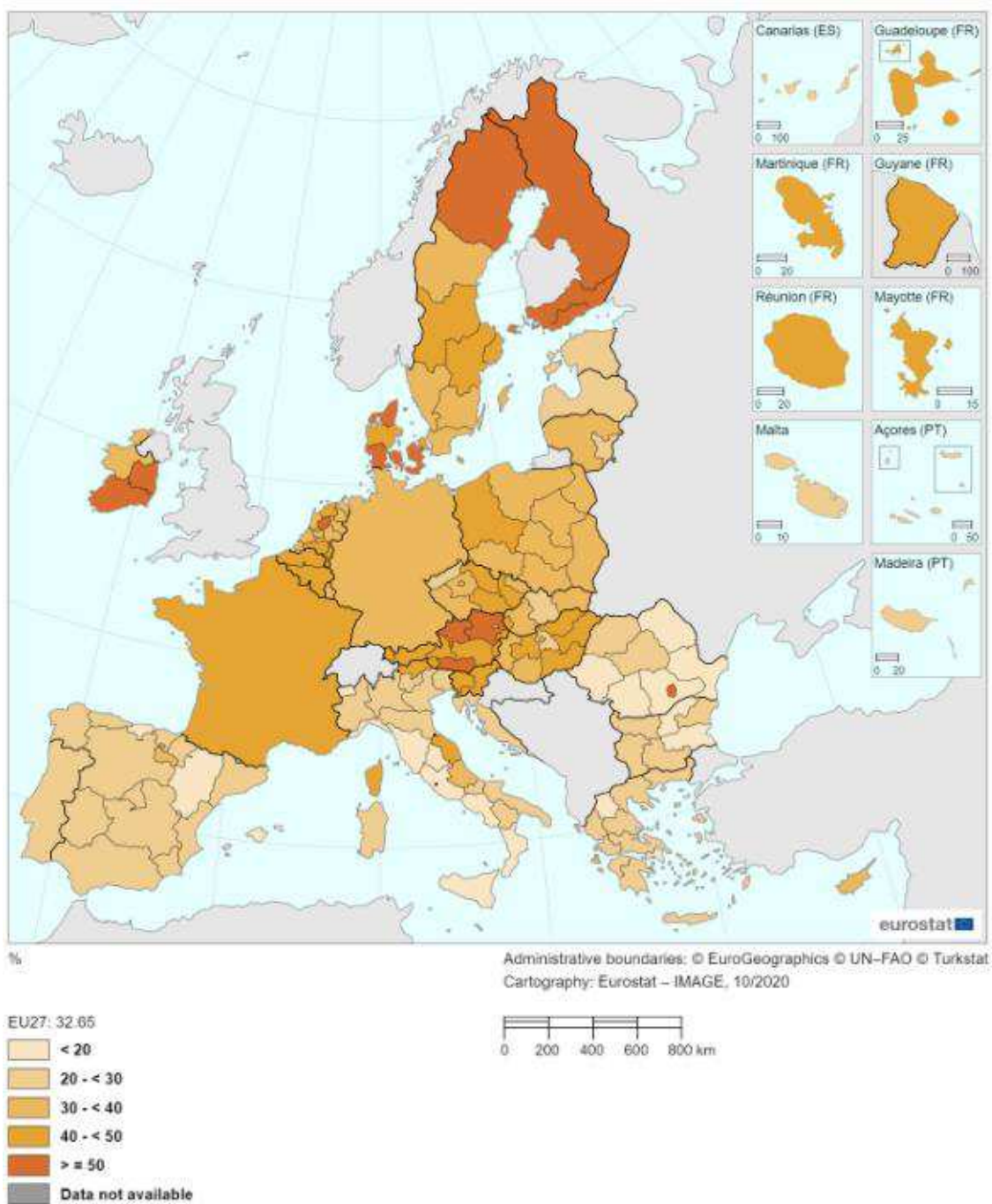
**Figur 7. Personer i risiko for fattigdom eller social udstødelse, 2019**  
(%, efter NUTS 2-regioner)



Bemærk: Belgien, Polen: NUTS 1-niveau. Frankrig: nationale data. Tyskland: data fra 2017. EU-27, Irland, Frankrig, Italien, Østrig og Slovakiet: data fra 2018. EU-27, Tyskland og Østrig: estimeret. Belgien: brud i datarækken. Burgenland (AT11): lav pålidelighed.

Kilde: Eurostat (onlinedatakode: ilc\_peps11 og ilc\_peps01)

**Figur 8. Sociale overførselsindkomsters virkning (eksklusive pensioner) for fattigdomsbekæmpelse, 2019**  
(%, efter NUTS 2-regioner)

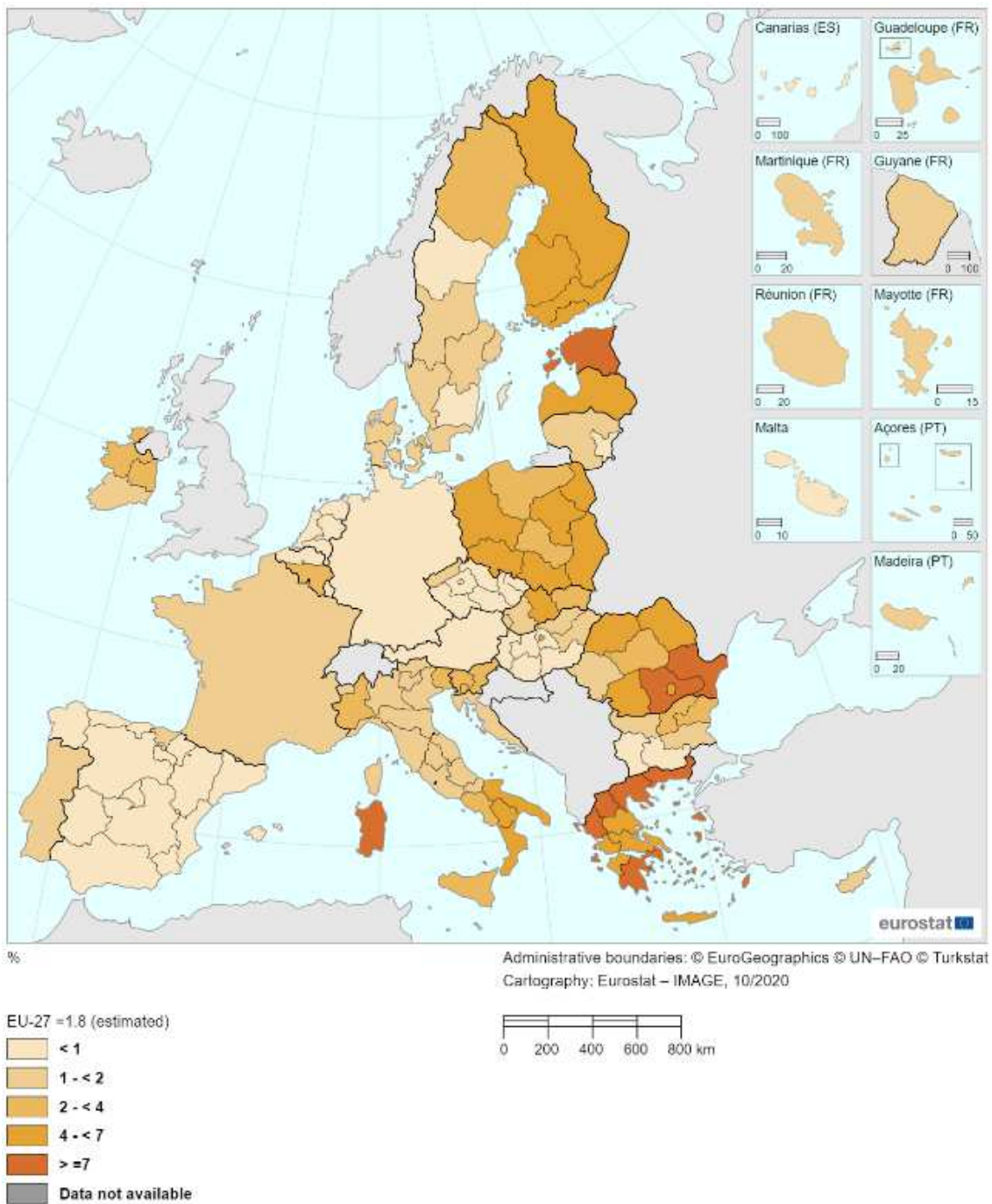


Bemærk: Belgien: NUTS 1-niveau. Tyskland, Frankrig, Nederlandene, Polen og Portugal: nationale data. Frankrig, Irland, Italien, Østrig og Slovakiet: data fra 2018. Belgien: brud i datarækken. Østrig: estimeret.

Kilde: Eurostat (onlinedatakode: tespm050\_r)

**Figur 9. Selvrapporterede uopfyldte behov for lægeundersøgelse, 2019**

(%, selvrapporterede uopfyldte behov som følge af "økonomiske grunde", "venteliste" eller "for langt at rejse", NUTS 2-regioner)

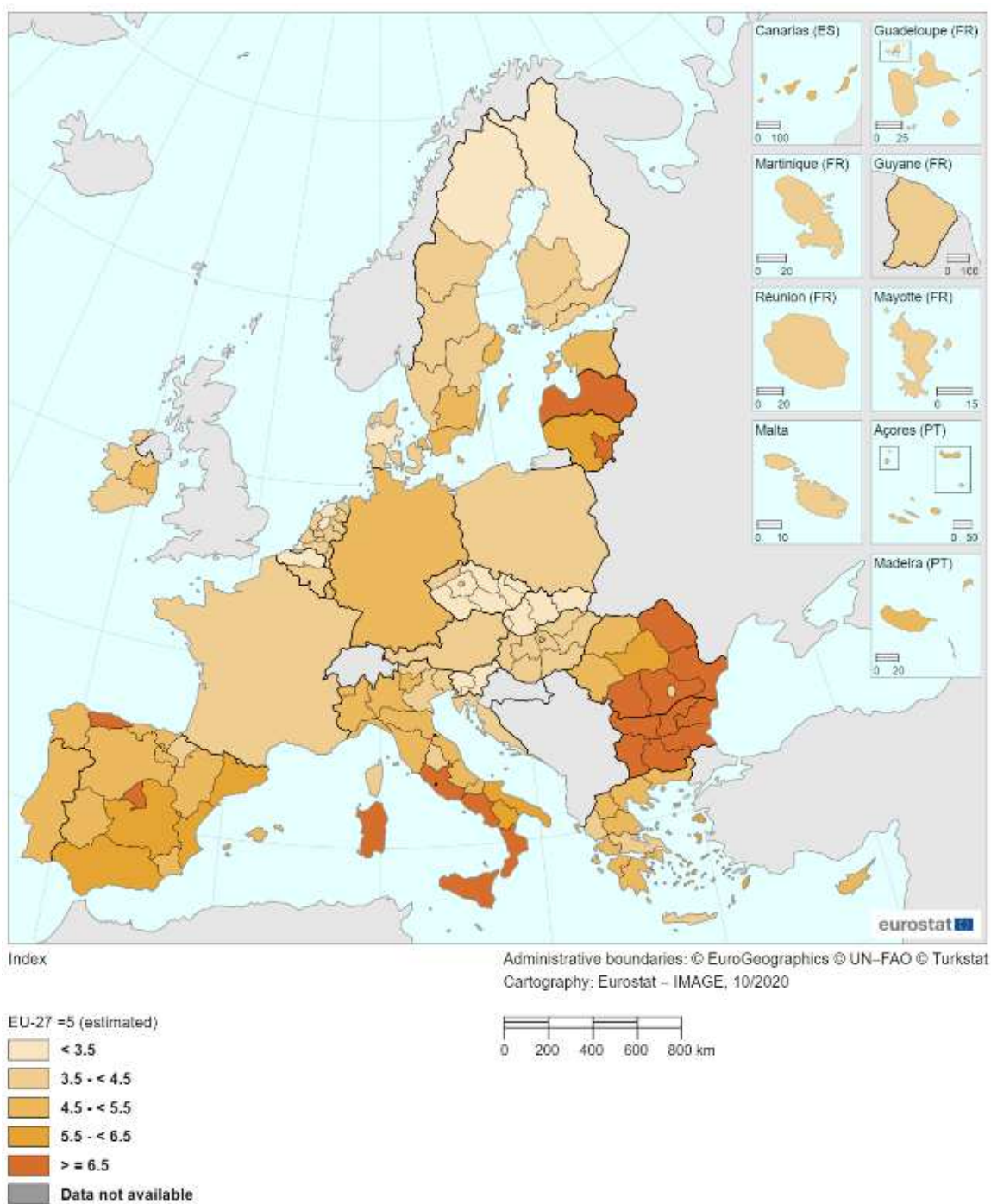


Bemærk: Nederlandene og Polen: NUTS 1-niveau. Tyskland, Frankrig, Østrig og Portugal: nationale data. Belgien: brud i datarækken. Irland, Frankrig, Italien og Slovakiet: data fra 2018.

Kilde: Eurostat (onlinedatakode: hlth\_silc\_08\_r og tespm110)



**Figur 10. Kvintilsatsen for indkomster, 2017**  
(indeks, efter NUTS 2-regioner)



Bemærk: Belgien: NUTS 1-niveau. Tyskland, Frankrig, Østrig, Polen og Portugal: nationale data. Belgien: brud i datarækken. Irland, Frankrig og Slovakiet: data fra 2018. Italien: data fra 2017. Spanien: Ceuta og Finland: Åland: lav pålidelighed.

Kilde: Eurostat (onlinedatakode: ilc\_di11\_r og ilc\_di11)

## Bilag 5. Metode til identifikation af tendenser og niveauer i resultattavlen

I midten af 2015 blev Europa-Kommissionen, Beskæftigelsesudvalget og Udvalget for Social Beskyttelse enige om en metode til vurdering af medlemsstaternes resultater på resultattavlen for de beskæftigelsesmæssige og sociale nøgleindikatorer. Der blev opnået enighed om, at den metode, der skal anvendes, skal være i stand til, for hver indikator, at give et mål for, hvordan hver enkelt medlemsstat ud fra sin indikatorværdi (score) er placeret i forhold til EU's indikatorværdier. Metoden skal anvendes både på år-niveauer (niveauer) og på år-til-år-ændringer (ændringer), hvilket giver mulighed for en samlet vurdering af medlemsstaternes præstationer<sup>2</sup>.

I 2017 vedtog Kommissionen efter aftale med Beskæftigelsesudvalget og Udvalget for Social Beskyttelse at anvende metoden for den sociale resultattavle, som ledsager den europæiske søjle for sociale rettigheder.

For hver enkelt indikator konverteres niveauer og ændringer til en standardscore (også kendt som z-score) for at anvende den samme parameter for alle indikatorerne. Dette opnås gennem standardisering af de rå værdier for både niveauer og ændringer efter følgende formel:

$$z - score \text{ for } MS_x = \frac{[MS_x \text{ indikator} - average (MS \text{ indikator})]}{standard \ deviation (MS \text{ indikator})}$$

Derefter foretages en fordeling og analyse af scorerne (separat for niveauer og ændringer). Denne tilgang giver mulighed for, at der for hver medlemsstat kan udtrykkes en rå indikatorværdi i betydningen, hvor mange standardafvigelser, som den afviger fra det (uvægtede) gennemsnit. Resultaterne vurderes for hver medlemsstat og klassificeres på baggrund af de resulterende z-scorer holdt op mod et sæt af foruddefinerede tærskler, der er fastsat som multiplikatorer for standardafvigelsen.

Det vigtigste i denne tilgang er at fastsætte afskæringspunkter. Da der ikke kan gøres nogen parametriske antagelser om fordelingen af de observerede rå værdier<sup>3</sup>, er det almindeligt at anvende en "tommelfingerregel" med henblik på at udvælge tærsklerne. I henhold til den analyse af nøgleindikatorerne, der er anvendt i resultattavlen, blev det besluttet at betragte:

1. en score på under -1 som en virkelig god præstation
2. en score på mellem -1 og -0,5 som en god præstation
3. en score på mellem -0,5 og 0,5 som en neutral præstation
4. en score på mellem 0,5 og 1 som en dårlig præstation
5. en score på over 1 som en virkelig dårlig præstation<sup>4</sup>

**Tabel 1: Tærskelværdier for z-scorer**

	tærskelværdier for z-scorer				
	-1,0	-0,5	0	0,5	1,0
	(lavere end)	(lavere end)	(mellem)	(højere end)	(højere end)
	Vurdering				
Niveauer	Meget lav	Lav	Gennemsnitlig	Høj	Meget høj
Ændringer	Meget lavere end gennemsnit	Lavere end gennemsnit	Gennemsnitlig	Højere end gennemsnit	Meget højere end gennemsnit

<sup>2</sup> Med undtagelse af den nye indikator "nettoindtjeningen for en fuldtidsansat enlig arbejdstager uden børn, der tjener en gennemsnitsløn", for hvilken der anvendes 3 års gennemsnit for både niveauer og ændringer for at udjævne kortvarige udsving.

<sup>3</sup> Der blev foretaget både normalitets- og t-fordelingstest, på grundlag af hvilke fordelingsantagelsen blev forkastet.

<sup>4</sup> I tilfælde af normalitet svarer de valgte afskæringspunkter stort set til 15 %, 30 %, 50 %, 70 % og 85 % af den kumulative fordeling.



Ved at kombinere evalueringen af niveauer og ændringer er det derefter muligt at placere et lands overordnede præstation i henhold til hver enkelt indikator i en af følgende syv kategorier. Farvekoden er afspejlet i de respektive figurer i selve rapporten.

Tabellerne herunder angiver klassificeringen, som er baseret på z-scorer for de indikatorer, for hvilke en lav værdi er knyttet til et godt resultat (f.eks. arbejdsløshed, AROPE osv.).

<b>De, der præsterer bedst</b>	score på under -1,0, for så vidt angår niveauer, og under 1,0, for så vidt angår ændringer	Medlemsstater, hvor niveauerne er langt bedre end EU-gennemsnittet, og hvor situationen bedres eller ikke forværres langt hurtigere end EU-gennemsnittet
<b>Bedre end gennemsnittet</b>	score på mellem -1,0 og -0,5, for så vidt angår niveauer, og på under 1, for så vidt angår ændringer, <u>eller</u> score på mellem -0,5 og 0,5, for så vidt angår niveauer, og på under -1,0, for så vidt angår ændringer	Medlemsstater, hvor niveauerne er bedre end EU-gennemsnittet, og hvor situationen bedres eller ikke forværres langt hurtigere end EU-gennemsnittet
<b>God, men bør overvåges</b>	score på under -0,5, for så vidt angår niveauer, og på over 1,0, for så vidt angår ændringer, <i>og</i> med en ændring på over nul <sup>5</sup>	Medlemsstater, hvor niveauerne er bedre eller langt bedre end EU-gennemsnittet, men hvor situationen forværres langt hurtigere end EU-gennemsnittet
<b>Gennemsnitlig/neutral</b>	score på mellem -0,5 og 0,5, for så vidt angår niveauer, og på mellem -1,0 og 1,0, for så vidt angår ændringer	Medlemsstater, hvor niveauerne er gennemsnitlige, og hvor situationen hverken forbedres eller forværres langt hurtigere end EU-gennemsnittet
<b>Svag, men i bedring</b>	score på over 0,5, for så vidt angår niveauer, og på under -1,0, for så vidt angår ændringer	Medlemsstater, hvor niveauerne er dårligere eller langt dårligere end EU-gennemsnittet, men hvor situationen bedres langt hurtigere end EU-gennemsnittet
<b>Bør holdes øje med</b>	score på mellem 0,5 og 1,0, for så vidt angår niveauer, og på over -1,0, for så vidt angår ændringer, <u>eller</u> score på mellem -0,5 og 0,5, for så vidt angår niveauer, og på over 1,0, for så vidt angår ændringer ( <i>og</i> med en ændring på over nul <sup>6</sup> )	I denne kategori finder man to forskellige tilfælde: i) medlemsstater, hvor niveauerne er dårligere end EU-gennemsnittet, og hvor situationen forværres eller ikke bedres tilstrækkeligt hurtigt, ii) medlemsstater, hvor niveauerne er på linje med EU-gennemsnittet, men hvor situationen forværres langt hurtigere end EU-gennemsnittet
<b>Situationen er kritisk</b>	score på over 1,0, for så vidt angår niveauer, og på over -1,0, for så vidt angår ændringer	Medlemsstater, hvor niveauerne er langt dårligere end EU-gennemsnittet, og hvor situationen forværres eller ikke bedres tilstrækkelig hurtigt

<sup>5</sup> Sidstnævnte betingelse forhindrer en medlemsstat, som har "lavt" eller "meget lavt" niveau, i at blive markeret som "i forværring", når der fremstår en ændring, som er "meget højere end gennemsnittet", men stadig i bedring.

<sup>6</sup> Sidstnævnte betingelse forhindrer en medlemsstat, som har "gennemsnitligt" niveau, i at blive markeret som "bør holdes øje med", når der fremstår en ændring, som er "meget højere end gennemsnittet", men stadig i bedring.

Niveau	Ændring				
	Meget lavere end gennemsnittet	Lavere end gennemsnittet	Gennemsnitlig	Højere end gennemsnittet	Meget højere end gennemsnittet
Meget lavt					
Lavt					
Gennemsnitligt					
Højt					
Meget højt					

Tabellerne herunder angiver klassificeringen, som er baseret på z-scorer for de indikatorer, for hvilke en høj værdi er knyttet til et godt resultat (f.eks. beskæftigelsesfrekvens, deltagelse i børnepasning osv.).

<b>De, der præsterer bedst</b>	score på over 1,0, for så vidt angår niveauer, og på over -1,0, for så vidt angår ændringer	Medlemsstater, hvor niveauerne er langt bedre end EU-gennemsnittet, og hvor situationen bedres eller ikke forværres langt hurtigere end EU-gennemsnittet
<b>Bedre end gennemsnittet</b>	score på mellem 1,0 og 0,5, for så vidt angår niveauer, og på over -1,0, for så vidt angår ændringer, <u>eller</u> score på mellem -0,5 og 0,5, for så vidt angår niveauer, og på over 1,0, for så vidt angår ændringer	Medlemsstater, hvor niveauerne er bedre end EU-gennemsnittet, og hvor situationen bedres eller ikke forværres langt hurtigere end EU-gennemsnittet
<b>God, men bør overvåges</b>	score på over 0,5, for så vidt angår niveauer, og på under -1,0, for så vidt angår ændringer, <u>og</u> med en ændring på under nul <sup>7</sup>	Medlemsstater, hvor niveauerne er bedre eller langt bedre end EU-gennemsnittet, men hvor situationen forværres langt hurtigere end EU-gennemsnittet
<b>Gennemsnitlig/neutral</b>	score på mellem -0,5 og 0,5, for så vidt angår niveauer, og på mellem -1,0 og 1,0, for så vidt angår ændringer	Medlemsstater, hvor niveauerne er gennemsnitlige, og hvor situationen hverken forbedres eller forværres langt hurtigere end EU-gennemsnittet
<b>Svag, men i bedring</b>	score på under -0,5, for så vidt angår niveauer, og på over 1,0, for så vidt angår ændringer	Medlemsstater, hvor niveauerne er dårligere eller langt dårligere end EU-gennemsnittet, men hvor situationen bedres langt hurtigere end EU-gennemsnittet
<b>Bør holdes øje med</b>	score på mellem -0,5 og -1,0, for så vidt angår niveauer, og på under 1,0, for så vidt angår ændringer, <u>eller</u> score på mellem -0,5 og 0,5, for så vidt angår niveauer, og på under -1,0, for så vidt angår ændringer, ( <u>og</u> med en ændring på under nul <sup>8</sup> )	I denne kategori finder man to forskellige tilfælde: i) medlemsstater, hvor niveauerne er dårligere end EU-gennemsnittet, og hvor situationen forværres eller ikke bedres tilstrækkeligt hurtigt, ii) medlemsstater, hvor niveauerne er på linje med EU-gennemsnittet, men hvor situationen forværres langt hurtigere end EU-gennemsnittet
<b>Situationen er kritisk</b>	score på under 1,0, for så vidt angår niveauer, og på under 1,0, for så vidt angår ændringer	Medlemsstater, hvor niveauerne er langt dårligere end EU-gennemsnittet, og hvor situationen forværres eller ikke bedres tilstrækkelig hurtigt

<sup>7</sup> Sidstnævnte betingelse forhindrer en medlemsstat, som har "højt" eller "meget højt" niveau, i at blive markeret som "i forværring", når der fremstår en ændring, som er "meget lavere end gennemsnittet", men stadig i bedring.

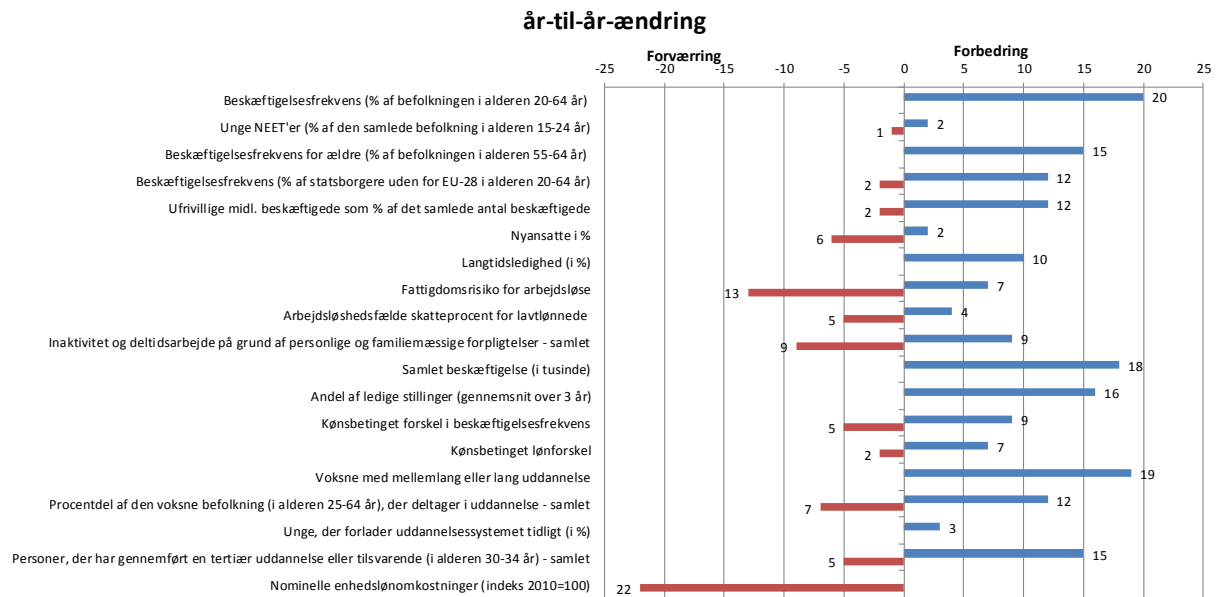
<sup>8</sup> Sidstnævnte betingelse forhindrer en medlemsstat, som har "gennemsnitligt" niveau, i at blive markeret som "bør holdes øje med", når der fremstår en ændring, som er "meget lavere end gennemsnittet", men stadig i bedring.

Niveau	Ændring				
	Meget højere end gennemsnittet	Højere end gennemsnittet	Gennemsnitlig	Lavere end gennemsnittet	Meget lavere end gennemsnittet
Meget højt					
Højt					
Gennemsnitligt					
Lavt					
Meget lavt					

### Sammenfattende tabel over afskæringspunkter

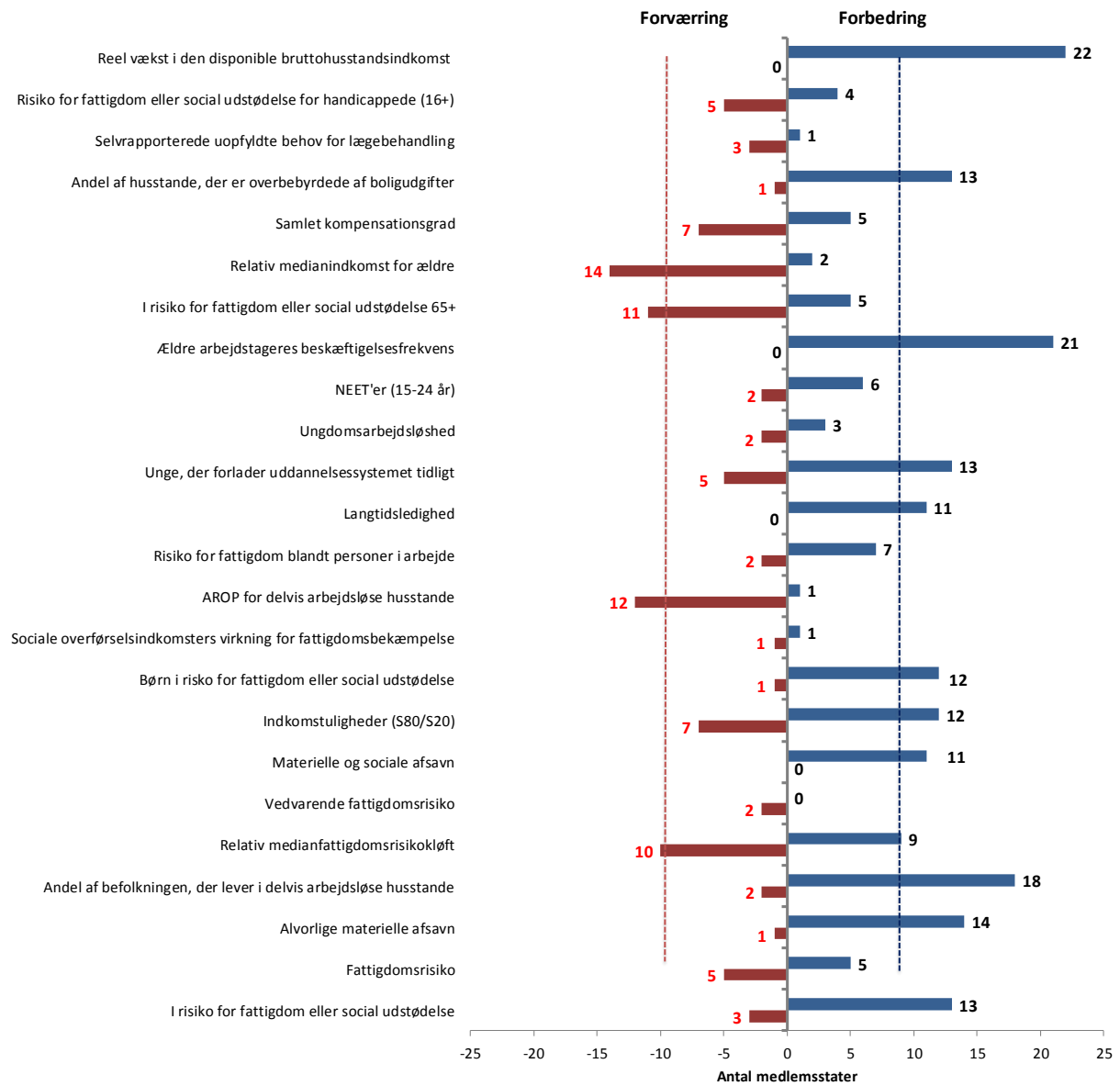
		Meget lav	Lav	Gennemsnitlig	Høj	Meget høj
Unge, der forlader uddannelsessystemet tidligt (% af befolkningen i alderen 18-24 år)	Niveauer	under 5,1 %	under 7,0 %	mellem 7,0 % og 10,8 %	over 10,8 %	over 12,7 %
	Ændringer	under -0,9	under -0,6	mellem -0,6 og 0,2	over 0,2	over 0,5
Kønsbetinget forskel i beskæftigelsesfrekvens (procentpoint)	Niveauer	under 4,9 %	under 7,6 %	mellem 7,6 % og 13,0 %	over 13,0 %	over 15,6 %
	Ændringer	under -1,4	under -0,8	mellem -0,8 og 0,2	over 0,2	over 0,7
Indkomstkventilsatsen (S80/S20)	Niveauer	under 3,6	under 4,2	mellem 4,2 og 5,4	over 5,4	over 6,0
	Ændringer	under -0,3	under -0,2	mellem -0,2 og 0,1	over 0,1	over 0,2
I risiko for fattigdom eller social udstødelse (%)	Niveauer	under 15,7 %	under 18,3 %	mellem 18,3 % og 23,6 %	over 23,6 %	over 26,2 %
	Ændringer	under -1,4	under -1,0	mellem -1,0 og -0,2	over -0,2	over 0,2
Unge NEET'er (% af den samlede befolkning i alderen 15-24 år)	Niveauer	under 7,4 %	under 9,2 %	mellem 9,2 % og 12,3 %	over 12,3 %	over 14,4 %
	Ændringer	under 0,3	under 0,9	mellem 0,9 og 2,1	over 2,1	over 2,7
Beskæftigelsesfrekvens (% af befolkningen i alderen 20-64 år)	Niveauer	under 68,1 %	under 70,7 %	mellem 70,7 % og 76,0 %	over 76,0 %	over 78,7 %
	Ændringer	under -2,3	under -1,8	mellem -1,8 og -0,8	over -0,8	over -0,3
Arbejdsløshed (% af den erhvervsaktive befolkning i alderen 15-74 år)	Niveauer	under 3,4 %	under 5,0 %	mellem 5,0 % og 8,2 %	over 8,2 %	over 9,8 %
	Ændringer	under -0,4	under 0,1	mellem 0,1 og 1,1	over 1,1	over 1,6
Langtidsledighed (% af den erhvervsaktive befolkning i alderen 15-74 år)	Niveauer	under 0,0 %	under 1,0 %	mellem 1,0 % og 3,1 %	over 3,1 %	over 4,1 %
	Ændringer	under -0,9	under -0,6	mellem -0,6 og 0,0	over 0,0	over 0,3
Disponibel realbruttohusstandsindkomst pr. indbygger (2008 = 100)	Niveauer	under 100,2	under 106,6	mellem 106,6 og 119,3	over 119,3	over 125,7
	Ændringer	under 0,8	under 1,7	mellem 1,7 og 3,5	over 3,5	over 4,5
Nettoindtjening for en fuldtidsansat enlig arbejdstager, der tjener en gennemsnitsløn (niveauer i procentpoint, ændringer i national valuta i faste priser)	Niveauer	under 14 030	under 17 456	mellem 17 456 og 24 308	over 24 308	over 27 734
	Ændringer	under -0,1 %	under 1,4 %	mellem 1,4 % og 4,5 %	over 4,5 %	over 6,0 %
Sociale overførselsindkomsters virkning (bortset fra pensioner) for fattigdomsbekæmpelse (%)	Niveauer	under 24,5 %	under 29,4 %	mellem 29,4 % og 39,1 %	over 39,1 %	over 44,0 %
	Ændringer	under -3,9	under -1,9	mellem -1,9 og 2,1	over 2,1	over 4,1
Børn under 3 år i formelle børnepasningsordninger (%)	Niveauer	under 17,8 %	under 26,7 %	mellem 26,7 % og 44,6 %	over 44,6 %	over 53,5 %
	Ændringer	under -2,1	under -0,3	mellem -0,3 og 3,1	over 3,1	over 4,9
Selvrapporterede uopfyldte behov for lægebehandling (%)	Niveauer	under -0,8 %	under 0,9 %	mellem 0,9 % og 4,3 %	over 4,3 %	over 6,0 %
	Ændringer	under -0,7	under -0,5	mellem -0,5 og 0,0	over 0,0	over 0,3
Personer med grundlæggende eller højere end grundlæggende generelle digitale færdigheder (% af befolkningen i alderen 16-74 år)	Niveauer	under 43,8 %	under 49,9 %	mellem 49,9 % og 62,0 %	over 62,0 %	over 68,0 %
	Ændringer	under -5,7	under -3,0	mellem -3,0 og 2,6	over 2,6	over 4,9

**Bilag 6: Oversigt over "beskæftigelsestendenser, der bør holdes øje med" og antal medlemsstater med forværringer eller forbedringer, jf. overvågningen af beskæftigelsesresultater 2020 (EPM).**



Bemærk: Ændringer i 2018-2019, dog 2017-2018 for ledige i risiko for fattigdom, ledighedsfælde og kønsbetinget lønforskel.

**Bilag 7: Oversigt over "sociale tendenser, der bør holdes øje med", og antal medlemsstater med forværringer eller forbedringer over 2017-2018, jf. opdateringen af overvågningen af socialbeskyttelsesresultater fra juni 2020.**



Bemærk: For EU-SILC-baserede indikatorer henviser ændringerne faktisk til 2016-2017 hvad angår indkomst- og arbejdsintensitetsindikatorerne for husstande.