



KOMMISSIONEN FOR DE EUROPÆISKE FÆLLESSKABER

Bruxelles, den 21.11.2000  
KOM(2000) 738 endelig

**ÅRSBERETNING FRA KOMMISSIONEN TIL RÅDET OG EUROPA-  
PARLAMENTET**

**om resultaterne af de flerårige udviklingsprogrammer for fiskerflåden ved udgangen af  
1999**

**ÅRSBERETNING FRA KOMMISSIONEN TIL RÅDET OG EUROPA-  
PARLAMENTET**

**om resultaterne af de flerårige udviklingsprogrammer for fiskerflåden ved  
udgangen af 1999**

## Indhold

Indledning.....	4
Opgørelse af kapacitet og indsats .....	4
Flådefortegnelsen.....	6
Til- og fragangsordninger.....	6
Overordnede resultater .....	7
Resultater i de enkelte medlemsstater.....	12
Belgien .....	13
Tyskland .....	14
Danmark .....	17
Spanien .....	18
Frankrig .....	19
Grækenland.....	24
Irland .....	25
Italien .....	27
Nederlandene .....	29
Portugal .....	32
Det Forenede Kongerige .....	34
Sverige .....	39
Finland .....	41
Konklusion .....	42

## Indledning

I de flerårige udviklingsprogrammer (FUP) er der for hver medlemsstat fastsat en række målsætninger for reduktion af fiskerflådens størrelse for at bringe fiskeriindsatsen i overensstemmelse med de tilrådighedstående ressourcer. Fjerde generation af de FUP blev vedtaget i december 1997<sup>1</sup> med fastsættelse af målsætningerne for perioden 1997-2001.

I henhold til artikel 5 i Rådets forordning (EF) nr. 2792/99<sup>2</sup> vedrørende det finansielle instrument til udvikling af fiskeriet skal medlemsstaterne inden 1. maj hvert år forelægge Kommissionen en rapport over overholdelsen af målsætningerne for deres flåde i de FUP frem til udgangen af det foregående år. På grundlag af rapporterne udarbejder Kommissionen sin egen beretning, som senest tre måneder efter fristen 1. maj fremlægges for Rådet og Europa-Parlamentet.

Nærværende beretning er den syvende af sin slags<sup>3</sup>, og den anden beretning om resultaterne af fjerde generation af programmerne (FUP IV). Der blev ikke udarbejdet nogen beretning om resultaterne af FUP IV ved udgangen af 1998, fordi medlemsstaternes beretninger var forsinkede eller ufuldstændige.

## Opgørelse af kapacitet og indsats

I FUP opgøres et fartøjs kapacitet som dets tonnage i bruttotons (GT) og maskineffekt i kW. Fiskeriindsatsen opgøres som produktet af kapaciteten og antallet af havdage. Indsatsen måles derfor på to måder, nemlig dels i GT-dage, dels i kW-dage.

### Omberegning af tonnage

Målsætningerne for tonnage blev i FUP III (1992-1996) udtrykt i bruttoregistertons (BRT), selv om der i næsten alle medlemsstaterne blev anvendt forskellige former for måling af tonnage, idet nogle fartøjer måltes i BRT, andre i GT og atter andre i nationalt definerede tonnageenheder.

For at harmonisere målingen af tonnage udstedtes Rådets forordning (EF) nr. 3259/94<sup>4</sup> og Kommissionens beslutning 95/84/EF<sup>5</sup>, hvori det fastsættes, at alle fiskerfartøjer skal måles i GT. De forenkler også definitionen af GT for fartøjer af en

---

<sup>1</sup> Kommissionens beslutninger 98/119/EF til 98/131/EF (EFT L 39 af 12.2.98, s. 1-84).

<sup>2</sup> EFT L 337 af 30.12.1999, s. 10.

<sup>3</sup> SEK(93) 881 endelig udgave og SEK(93) 881 endelig udgave/2,  
KOM (94) 208 endelig udgave.  
KOM (95) 463 endelig udgave.  
KOM (96) 305 endelig udgave.  
KOM(97) 352 endelig udgave.  
KOM(99) 175 endelig udgave.

<sup>4</sup> EFT L 339 af 29.12.94, s. 11.

<sup>5</sup> EFT L 67 af 25.3.95, s. 33.

længde på under 15 m, og der opstilles en formel til skønsmæssig ansættelse af GT for fartøjer af en længde på mellem 15 og 24 m, indtil hele flåden er ommålt.

Tonnagemålsætningerne skulle efter aftale med medlemsstaterne omregnes til GT, da FUP IV blev vedtaget. Men nogle medlemsstater var ikke nået ret langt med at ommåle deres flåde på vedtagelsesdatoen, så selv om målsætningerne egentlig skulle opgøres i GT, blev de fortsat opgjort i en blanding af GT, BRT og nationale enheder.

Enhver tonnageommåling efter vedtagelsen af FUP IV medfører en ændring i omfanget af flåden, som den er målt i de forskellige tonnageenheder. Et fartøjs GT-tal er som regel større end dets BRT, og det medfører ændringer i tonnagesammenlignelighed og -målsætninger. I princippet skulle tonnagemålsætningerne beregnes på ny hver gang et fartøj ommåles.

Kommissionen anmodede medlemsstaterne om at opstille en liste over fartøjer, som var ommålt siden 1.1.1997 i medlemsstaternes rapporter, for at tilpasse tonnagemålsætningerne, så der blev taget højde for ommålingerne. Der er kun foretaget en sådan tilpasning for de medlemsstater, som helt eller delvist har fulgt denne anmodning. Det skal bemærkes, at medlemsstaterne ikke nødvendigvis har tilsluttet sig de tilpassede tonnagemålsætninger, som fremgår af denne beretning.

Den periodiske tilpasning af tonnagemålsætningerne for at tage højde for den løbende ommåling af flåden fortsætter frem til den 31. december 2003. Det er den frist, der er fastsat i Kommissionens beslutning 95/84/EF, hvor det bestemmes, at alle anslåede GT-tal skal erstattes med de faktiske værdier. Indtil da vil der altid være en vis grad af usikkerhed, når flådesituationen sammenholdes med tonnagemålsætningerne.

### **Kumulerede målsætninger for fiskeriindsats**

For de medlemsstaters vedkommende, hvor man har valgt at opfylde målsætningerne ved at reducere aktiviteten i stedet for kapaciteten, fremgår de kumulerede målsætninger for fiskeriindsats for første gang af denne beretning. I FUP-beslutningerne angives kun indsatsmålsætningerne ved begyndelsen og slutningen af perioden. Det bør derfor forklares nærmere, hvordan de kumulerede målsætninger er beregnet.

De kumulerede indsatsmålsætninger er de samme, uanset om kapaciteten eller aktiviteten reduceres i programperioden, og derfor udarbejdes en kurve, som angiver den gradvise kapacitetsnedsættelse, som skal ske i perioden 1.1.1996-31.12.2001 for at overholde delmålene, udtrykt i 'ren' kapacitet. Området under kurven ganges herefter med aktivitetens startniveau, hvorved man når frem til den kumulerede fiskeriindsats i perioden.

En række medlemsstater har sat spørgsmålstegn ved denne metodik. Der forhandles nu løbende med medlemsstaterne for at træffe almindelig enighed om en beregningsmåde for kumulerede indsatsmålsætninger.

## Flådefortegnelsen

De flerårige udviklingsprogrammer overvåges ved hjælp af indberetninger til Fællesskabets fortegnelse over fiskerfartøjer<sup>6</sup>. Fortegnelsen er et register over alle de ca. 100.000 EU-erhvervshavfiskerfartøjers fysiske karakteristika, hvoraf det også fremgår, hvilken FUP-kategori fartøjet falder ind under og hvilke redskaber det er udstyret med. Fortegnelsen skal fungere som referenceregister med data for flåden vedrørende alle aspekter af den fælles fiskeripolitik.

I tidligere beretninger om resultaterne af FUP kunne der undertiden være stor forskel på oplysningerne i flådefortegnelsen og de oplysninger, som medlemsstaterne fremlagde i deres årlige rapporter. Disse uoverensstemmelser skyldes bl.a., at medlemsstaternes indberetninger blev kontrolleret for fejl, inden de blev medtaget i databasen. Afviste eller mistænkelige indberetninger blev returneret, så medlemsstaten kunne rette eller kontrollere dem. Det var tanken hermed at sikre, at fortegnelsen var pålidelig, men det medførte i praksis ofte uoverensstemmelser mellem oplysningerne i medlemsstaternes og Fællesskabets fartøjsfortegnelser.

Denne fremgangsmåde er der nu lavet om på. Medlemsstaterne skal ikke længere sende indberetningerne til kontrol hos Generaldirektoratet for fiskeri, men har i stedet direkte adgang til deres egne data i Fællesskabets fartøjsfortegnelse via internettet ved hjælp af programmet FRONT ("Fleet Register on the Net"). Dermed kan de nationale myndigheder rette det med det samme, hvis der begynder at komme uoverensstemmelser mellem oplysningerne i Fællesskabets flåderegister og medlemsstatens egen database.

Derved kan Kommissionen også ændre sin fremgangsmåde. Ændringer i den nationale fortegnelse afspejles automatisk i ændringerne i fællesskabsfortegnelsen for at sikre, at de altid indeholder de samme oplysninger. Der foretages fortsat kontrol, hvis der ved disse ændringer kommer mistænkelige oplysninger i databasen, men selve indberetningen afvises ikke.

Også på det lovgivningsmæssige område er der truffet et vigtigt tiltag for at gøre fortegnelsen mere pålidelig. I artikel 10 i Rådets forordning 2792/99 bestemmes det, at den finansielle støtte til fornyelse af fiskerflåden kan tilbageholdes, hvis en medlemsstat ikke fremlægger oplysninger om flåden i overensstemmelse med fællesskabsreglerne. Det forventes at gøre medlemsstaterne betydelig mere punktlig med at indberette ændringer i flåden og dermed at gøre flådefortegnelsen mere nøjagtig.

## Til- og fragangsordninger

I henhold til artikel 6 i Rådets forordning 2792/1999/EF skal medlemsstaterne fremlægge vedvarende ordninger for tilsyn med flådens fornyelse og modernisering. Hvis FUP-målsætningerne allerede overholdes, skal disse ordninger vise, at tilgangen og fragangen administreres sådan, at de ikke overskrides fremover. Hvis de årlige

---

<sup>6</sup> Artikel 4 og 5 i Kommissionens forordning (EF) nr. 109/94 (EFT L 19 af 22.1.94).

målsætninger ikke overholdes, skal til- og fragangen foregå således, at kapaciteten gradvist nedsættes for at nå målsætningerne.

Kommissionens tjenestegrene er ved at gennemgå de til- og fragangsordninger, der hidtil er blevet fremlagt. Det skal bemærkes, at den offentlige støtte til flådefornyelse og -modernisering kan tilbageholdes jf. artikel 10 i forordning 2792/1999, hvis disse ordninger ikke fremlægges, eller hvis de ikke er fyldestgørende.

## Overordnede resultater

Tallene i nedenstående tabeller stammer generelt fra Fællesskabets fartøjsfortegnelse. I nogle tilfælde er tallene revideret for at rette visse fejl, som blev konstateret i fartøjsfortegnelsen. Disse tilfælde beskrives i afsnittet om resultaterne for de enkelte medlemsstater.

I hver tabel angives den procentvise ændring i tonnage og effekt i perioden 1. januar 1997 – 1. januar 2000. Det skal dog bemærkes, at ændringen af tonnagetallet muligvis fremstår for lavt som følge af den løbende ommåling af fartøjerne til GT i perioden.

### a) Overholdelse af kapacitetsmålsætningerne

I tabellerne i dette afsnit sammenlignes flådens kapacitet med de kapacitetsmålsætninger, der er fastlagt i FUP. Overholdelsen af de indsatsmålsætninger, der er fastsat for visse flåde kategorier i en række medlemsstater, gennemgås i pkt. b).

Nedenstående tabel giver en oversigt over udviklingen i den samlede fællesskabsflåde siden FUP IV begyndte. Siden den 1. januar 1997 er flåden blevet reduceret med ca. 4% i tonnage og 5.6% i effekt. Fællesskabsflåden ligger allerede under de kapacitetsmålsætninger, der er fastsat for den 31. december 2001.

#### *Fællesskabsflåden i alt*

Land		Status pr. 1.1.1997	Status pr. 1.1.2000	Kapacitets-ændring 1.1.1997 - 1.1.2000	Ændring i %	Delmål 31.12.1999	Målsætninger 31.12.2001	Status pr. 1.1.2000 for delmål	Status pr. 1.1.2000 for målsætninger for 2001
FÆLLESSKABET I ALT	GT	2038388	1955949	-82439	-4.0%	2374765	2348727	82%	83%
	kW	7918447	7471299	-447148	-5.6%	8070497	7964026	93%	94%

I FUP IV har små kystfartøjer en særstilling, dvs. fartøjer på under 12 m totallængde, som fisker med passive redskaber. Der kræves ingen kapacitetsreduktion for disse fartøjer. Udviklingen i kategorien 'små kystfartøjer' i de enkelte medlemsstater og i Fællesskabet under ét fremgår af nedenstående tabel.

### Små kystfartøjer

Land		Status pr. 1.1.1997	Status pr. 1.1.2000	Kapacitets- ændring 1.1.1997 - 1.1.2000	Ændring i %	Målsæt- ninger 31.12.2001	Status pr. 1.1.2000 for målsætninger- ne for 2001
Tyskland	GT	4050	4013	-37	-0.9%	4827	83%
	kW	27960	29379	1419	5.1%	31433	93%
Danmark	GT	9655	7900	-1755	-18.2%	11387	69%
	kW	75973	67539	-8434	-11.1%	92429	73%
Spanien	GT	24083	22534	-1549	-6.4%	33293	68%
	kW	209900	190477	-19423	-9.3%	235997	81%
Frankrig (fastland)	GT	12312	10650	-1662	-13.5%	9987	<b>107%</b>
	kW	168765	166954	-1811	-1.1%	164874	<b>101%</b>
Grækenland	GT	35622	32424	-3198	-9.0%	40366	80%
	kW	359528	318787	-40741	-11.3%	370358	86%
Italien	GT	7251	7164	-87	-1.2%	10704	67%
	kW	77835	81457	3622	4.7%	79994	<b>102%</b>
Nederlandene	GT						
	kW						
Portugal	GT	13482	12934	-548	-4.1%	19200	67%
	kW	112507	120908	8401	7.5%	138330	87%
Det Forenede Kongerige	GT	17577	18579	1002	5.7%	21901	85%
	kW	242687	260560	17873	7.4%	286154	91%
Sverige	GT	6959	5903	-1056	-15.2%	7974	74%
	kW	85154	75345	-9809	-11.5%	92328	82%
Finland	GT	9928	9107	-821	-8.3%	10113	90%
	kW	140157	135330	-4827	-3.4%	142110	95%
FÆLLESKA- BET I ALT	GT	140919	131208	-9711	-7%	169752	77%
	kW	1500466	1446736	-53730	-4%	1634007	89%

NB: Belgien og Irland har ikke defineret kategorien 'små kystfartøjer' for deres flåder. For Nederlandenes vedkommende er fartøjerne endnu ikke blevet flyttet til kategorien.

Tal med fed skrift angiver, at målsætningerne er overskredet.

Kapacitetsudviklingen for de øvrige flådekategorier i de enkelte medlemsstater fremgår af nedenstående tabel. De medlemsstater, der er angivet med gråt, har valgt at gennemføre målsætningerne for en eller flere af deres flådekategorier ved at tilpasse både deres aktivitet og kapacitet (se pkt. b).



*Andre kategorier end små kystfartøjer*

Land		Status pr. 1.1.1997	Status pr. 1.1.2000	Kapacitets- ændring 1.1.1997 to 1.1.2000	Ændring i %	Delmål 31.12.1999	Målsætning 31.12.2001	Status pr. 1.1.2000 for delmål	Status pr. 1.1.2000 for målsætning for 2001
Belgien	GT	22509	22683	174	0.8%	23323	23323	97%	97%
	kW	63540	63453	-87	-0.1%	67857	67857	94%	94%
Tyskland	GT	69008	62973	-6035	-8.7%	80339	77146	78%	82%
	kW	140062	127058	-13004	-9.3%	146562	138617	87%	92%
Danmark	GT	88114	89982	1868	2.1%	123905	121153	73%	74%
	kW	317022	300262	-16760	-5.3%	461985	371008	65%	81%
Spanien	GT	578439	533475	-44964	-7.8%	774790	765960	69%	70%
	kW	1327749	1196767	-130982	-9.9%	1543782	1519639	78%	79%
Frankrig (fastland)	GT	185634	186611	977	0.5%	217124	213660	86%	87%
	kW	818290	754965	-63325	-7.7%	772569	756921	98%	100%
Grækenland	GT	73610	70581	-3029	-4.1%	80647	80389	88%	88%
	kW	302172	302222	50	0.0%	285502	283814	<b>106%</b>	<b>106%</b>
Irland	GT	61733	55711	-6022	-9.8%	70941	69649	79%	80%
	kW	197572	181195	-16377	-8.3%	203594	199009	89%	91%
Italien	GT	240604	241659	1055	0.4%	220355	219474	<b>110%</b>	<b>110%</b>
	kW	1419376	1432102	12726	0.9%	1268911	1261781	<b>113%</b>	<b>113%</b>
Nederlandene	GT	177486	159045	-18441	-10.4%	132597	131809	<b>120%</b>	<b>121%</b>
	kW	496734	395952	-100782	-20.3%	362579	347095	<b>109%</b>	<b>114%</b>
Portugal	GT	109881	104730	-5151	-4.7%	179576	176719	58%	59%
	kW	280075	274853	-5222	-1.9%	370229	358916	74%	77%
Det Forenede Kongerige	GT	234296	244117	9821	4.2%	243422	242687	<b>100%</b>	<b>101%</b>
	kW	807286	769408	-37878	-4.7%	783320	780309	98%	99%
Sverige	GT	42745	40981	-1764	-4.1%	44199	43770	93%	94%
	kW	169996	158109	-11887	-7.0%	171519	169529	92%	93%
Finland	GT	13410	12193	-1217	-9.1%	13795	13236	88%	92%
	kW	78107	68217	-9890	-12.7%	79123	75524	86%	90%
FÆLLESSKA- BET I ALT	GT	1897469	1824741	-72728	-3.8%	2205013	2178975	83%	84%
	kW	6417981	6024563	-393418	-6.1%	6517532	6330019	92%	95%

*Tal med fed skrift angiver, at målsætningerne er overskredet.*

### Overzicht over overholdelse af kapacitetsmålsætninger for de enkelte kategorier

Medlemsstat	Antal kategorier, hvor delmålene blev opfyldt / samlet antal kategorier	
	GT	kW
Belgien	2/2	2/2
Tyskland	6/7	6/7
Danmark	4/4	4/4
Spanien	7/7	7/7
Frankrig (fastland)	8/11	8/11
Grækenland	6/6	5/6
Irland	1/3	2/3
Italien	4/10	4/10
Nederlandene	1/3	1/3
Portugal	10/10	10/10
Det Forenede Kongerige	6/8	7/8
Sverige	6/6	5/6
Finland	4/4	4/4

#### b) Overholdelse af indsatsmålsætninger

Seks af medlemsstaterne har valgt at gennemføre FUP IV-målsætningerne ved en blanding af aktivitets- og kapacitetsreduktion inden for en eller flere flådekategorier. For at gøre det skulle medlemsstaterne definere en eller flere fiskerityper i hver af de pågældende kategorier. Herefter blev der opstillet målsætninger for fiskeriindsatsen for hver af disse typer. Der skal redegøres for hele den fiskeriindsats, som fartøjerne i kategorien udøver; der må ikke være nogen fiskeriindsats i en kategori, som ikke henføres til de fiskerityper, der er defineret.

I modsætning til kapaciteten kan man ikke måle fiskeriindsatsen på et bestemt tidspunkt. Indsatsmålsætningerne tælles derfor sammen i programperioden. Nedenstående tabel viser indsatsen inden for hver enkelt fiskeritype fra 1. januar 1997 til 31. december 1999 sammenholdt med de kumulerede indsatsmålsætninger for udgangen af 1999. De sidste to spalter i tabellen viser, i hvilket omfang målsætningerne er opfyldt. Når målsætningerne er overskredet, er tallet sat med fed skrift.

i tusinder GT-dage og tusinder kW-dage

Land	Kategori kode	Type	Samlet indsats til udgangen af 1999		Samlet indsatsmålsætning til udgangen af 1999		Samlet indsats / Samlet målsætning	
			GT-dage	kW-dage	GT-dage	kW-dage	GT-dage	kW-dage
Tyskland	4C4	F1	1097	3582	1592	4681	69%	77%
	4C6	F1	8024	5871	13581	9672	59%	61%
Frankrig	4F3	F1	8814	65658	42849	70336	21%	93%
	4F6	F1	5643	7037	7055	7476	80%	94%
	4F8	F1	4972	28237	6474	32019	77%	88%
	4F9	F1	2390	12729	2455	13443	97%	95%
		F2	156	1152	345	1877	45%	61%
Irland	4G2	F1	12571	21813	17804	21970	71%	99%
	4G3	F1	783	3694	967	5240	81%	70%
Nederlandene	4J2	F1	54416	63562	45699	44840	<b>119%</b>	<b>142%</b>
	4J3	F1	40160	157321	32936	137483	<b>122%</b>	<b>114%</b>
	4J4	F1	4970	13575	7116	22828	70%	59%
Det Forenede Kongerige	4N2	F1			4754	11000		
		F2			14538	33636		
		F3			1710	3108		
		F4			1380	1932		
	4N3	F1			11485	44724		
		F2			6171	21340		
	4N4	F1	80981	241430	90685	285914	89%	84%
4N8	F1	4914	8352	8554	13307	57%	63%	
Sverige	4M4	F1	4882	21109	6416	26793	76%	79%

Tal med fed skrift angiver, at målsætningerne er overskredet.

## Resultater i de enkelte medlemsstater

Nedenstående tabeller og grafer giver en oversigt over resultaterne af FUP IV ved udgangen af 1999 i de enkelte medlemsstater.

FUP IV er mere kompleks end FUP III, først og fremmest fordi man anvender kumulerede indsatsmålsætninger i visse kategorier. Der foreligger nu en del oplysninger om resultaterne i de enkelte medlemsstater.

Derfor fremlægges resultaterne som regel også med de tal, der er indberettet, uden bemærkninger om, hvor troværdige de er. Der er dog enkelte undtagelser i tilfælde, hvor der uomtvisteligt var brug for en kommentar, men det overlades i vidt omfang til læseren selv at fortolke tallene.

Herunder følger en gennemgang af de enkelte tabeller og grafer.

Tabellen i pkt. a), "kapacitetsmålsætninger", viser delmålene for udgangen af 1999 og de endelige kapacitetsmålsætninger for udgangen af 2001. Der angives ingen indsatsmålsætninger for de kategorier, hvor målsætningerne skal gennemføres ved en blanding af kapacitets- og aktivitetsreduktioner. I tabellen angives i spalten med overskriften "GT rev" de reviderede GT-målsætninger efter tilpasning som følge af ommåling.

Tabellen i pkt. b), "status for flåden", viser status ved udgangen af 1997, 1998 og 1999 i henhold til flådefortegnelsen (linjen "FF") og i henhold til medlemsstaternes rapporter (linjen "MS" i kursiv). I princippet burde de to linjer indeholde de samme oplysninger, eftersom tallene i medlemsstaternes og Fællesskabets flådefortegnelse burde være de samme. I denne tabel viser linjen "Ukendt" kapaciteten af fartøjer, som ikke er lagt ind under en FUP IV-kategori i flådefortegnelsen.

Tabellen i pkt. c), "fiskeriindsats", viser fiskeriindsatsen i de forskellige kategorier. Oplysningerne i denne tabel er taget fra medlemsstaternes rapporter. Hvis der er fastlagt fiskerityper inden for kategorierne (de grå linjer F1, F2 osv.), angives FUP IV-beslutningens målsætninger for fiskeriindsatsen i kategorien, idet begrænsninger i aktiviteten medvirker til gennemførelsen af målsætningerne.

Endelig viser tabellen i pkt. d), "samlet fiskeriindsats", de samlede delmål for fiskeriindsatsen for de forskellige kategorier og fiskerityper, hvor der angives målsætninger for fiskeriindsatsen. Graferne efter denne tabel sammenholder den kumulerede fiskeriindsats, som medlemsstaterne har indberettet (de hvide søjler), med de kumulerede delmål for indsatsen i henhold til FUP IV (de grå søjler).

## Belgien

Under drøftelserne forud for udarbejdelsen af FUP IV fremlagde Belgien økonomiske argumenter for at videreføre målsætningerne for landets flåde på det niveau, der var fastlagt i det midlertidige flerårige udviklingsprogram fra 1992. Rådet var enig i, at disse målsætninger repræsenterede den belgiske flådes minimale bæredygtige kapacitet. Målsætningerne i FUP IV er således at stabilisere kapaciteten på dette niveau.

### a) Kapacitetsmålsætninger

Der er ikke fremlagt oplysninger om de fartøjer, som er ommålt til GT siden starten på FUP IV, så GT-målsætningerne er uændrede.

Kategori	Kode	Delmål 31.12.1999			Slutmål 31.12.2001		
		GT	GT rev	kW	GT	GT rev	kW
Bomtrawlere	4A1	22008		63987	22008		63987
Demersale trawlere	4A2	1315		3870	1315		3870
I ALT		23323		67857	23323		67857

### b) Status for flåden

Kategori kode		1.1.1998		1.1.1999		1.1.2000		% status / delmål		% status / slutmål	
		GT	kW	GT	kW	GT	kW	GT	kW	GT	kW
4A1	FF	21303	61141	21567	61327	21848	61279	99%	96%	99%	96%
	MS	21362	61141	21552	61327	21831	61279	99%	96%	99%	96%
4A2	FF	1685	3534	1046	2614	835	2174	63%	56%	63%	56%
	MS	1650	3534	1216	2614	1005	2174	76%	56%	76%	56%
I ALT	FF	22988	64675	22613	63941	22683	63453	97%	94%	97%	94%
	MS	23012	64675	22768	63941	22836	63453	98%	94%	98%	94%

### c) Fiskeriindsats

Der er ikke fremlagt oplysninger om fiskeriindsats.

## Tyskland

Efter vedtagelsen af FUP IV-beslutningen for Tyskland opdagede man, at visse logbogsoplysninger ikke var medtaget i de aktivitetstal, der blev taget som udgangspunkt for kategorien bomtrawlere, som blot omfatter 7 fartøjer. Beslutningen blev derfor ændret ved beslutning 1999/447/EF<sup>7</sup> af 14. juni 1999 for at rette op på dette. Ændringen havde ingen konsekvenser for kapacitetsmålsætningerne.

### a) Kapacitetsmålsætninger

Der er ikke fremlagt oplysninger om de fartøjer, som er ommålt til GT siden starten på FUP IV, så GT-målsætningerne er uændrede.

Kategori	Kode	Delmål 31.12.1999			Slutmål 31.12.2001		
		GT	GT rev	kW	GT	GT rev	kW
Små kystfartøjer	4C1	4827		31433	4827		31433
Passive redskaber >12 m	4C2	2122		6017	2057		5834
Demersale trawlere	4C3	13360		36429	11809		32200
Bomtrawlere	4C4	2263		6759	2263		6759
Bomtrawlere (liste I og II)	4C5	11383		50054	10821		47585
Pelagiske trawlere	4C6	18356		12841	18356		12841
Trawlere (tredjelande)	4C7	32856		34463	31840		33397
I ALT		85166		177995	81973		170050

### b) Status for flåden

Kategori kode		1.1.1998		1.1.1999		1.1.2000		% status / delmål		% status / slutmål	
		GT	kW	GT	kW	GT	kW	GT	kW	GT	kW
4C1	FF	4042	28201	3982	28546	4013	29379	83%	93%	83%	93%
	MS			3978	28572	4031	29711	84%	95%	84%	95%
4C2	FF	1800	5237	1771	5079	1768	5079	83%	84%	86%	87%
	MS			1771	5079	1768	5079	83%	84%	86%	87%
4C3	FF	10473	33329	9786	31709	9668	31351	72%	86%	82%	97%
	MS			9755	31709	9644	31351	72%	86%	82%	97%
4C4	FF	1731	6303	1682	6303	1729	6303	76%	93%	76%	93%
	MS			1682	6303	1729	6303	76%	93%	76%	93%
4C5	FF	12446	50233	12608	50097	12576	49820	110%	100%	116%	105%
	MS			12607	50097	12579	49820	111%	100%	116%	105%
4C6	FF	18264	11749	18264	11749	18264	8949	99%	70%	99%	70%
	MS			18264	11749	18264	11749	99%	91%	99%	91%
4C7	FF	17437	20816	16862	19543	18968	22747	58%	66%	60%	68%
	MS			16862	19543	18968	22747	56%	66%	57%	68%
Ukendt	FF	1	9	1	9	1	9				
I ALT	FF	66194	155877	64956	153035	66986	153628	79%	86%	82%	90%
	MS			64919	153052	66983	156760	78%	88%	81%	92%

NB: Effekten i kategori 4C6 pr. 1 januar 2000 skal læses som 11749 kW, som angivet af de tyske myndigheder.

Tal med fed skrift angiver, at målsætningerne er overskredet.

<sup>7</sup> EFT L 175 af 10.7.1999, s. 66.

### c) Fiskeriindsats

Tyskland har tænkt sig at begrænse fiskeriindsatsen i to af flådens kategorier, bomtrawlere i Nordsøen (4C4) og pelagiske trawlere (4C6). Tyskland har indført ordninger om begrænsning af fiskeriindsatsen i disse to kategorier, for bomtrawleres vedkommende ved at begrænse antallet af havdage, og for pelagiske trawleres vedkommende ved at begrænse den samlede fiskeriindsats. Kommissionens tjenestegrene har dog udbedt sig visse detaljer om beregning af det reelle antal havdage, især fordi man tilsyneladende har fratrukket den tid, der er brugt på at fiske arter, som ikke findes i bilag 1 til Rådets beslutning 97/413/EF.

Kategori kode	Fiskeri-type	1997		1998		1999	
		GT-dage	kW-dage	GT-dage	kW-dage	GT-dage	kW-dage
4C1				540285	3934492	555473	4057260
4C2				359474	1115504	415992	1084372
4C3				2418780	6870790	1941095	6032409
4C4	F1	564000	1658000	270694	978996	262192	945184
4C5				1684446	7131184	2260342	8474703
4C6	F1	4684000	3336000	1501522	1161479	1838019	1373183
4C7				5576697	7468507	5990561	7418865

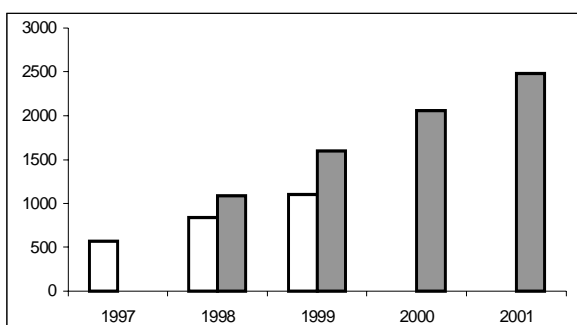
### d) Samlede målsætninger for fiskeriindsats

i tusinder GT-dage og tusinder kW-dage

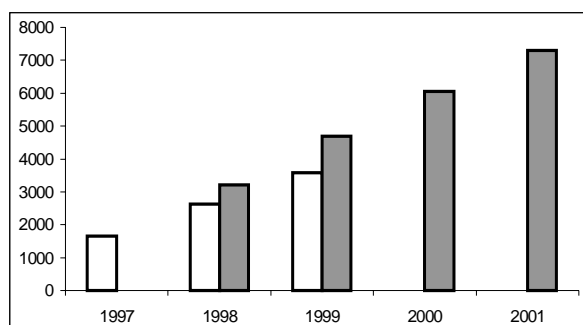
Kategori kode	Fiskeri-type	udgangen af 1998		udgangen af 1999		udgangen af 2000		udgangen af 2001	
		GT-dage	kW-dage	GT-dage	kW-dage	GT-dage	kW-dage	GT-dage	kW-dage
4C4	F1	1088	3199	1592	4681	2056	6045	2481	7293
4C6	F1	9179	6538	13581	9672	17793	12673	21817	15539

#### 4C4 Bomtrawlere

GT-dage ('000)

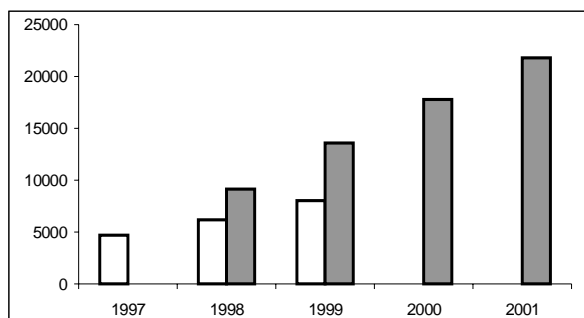


kW-dage ('000)

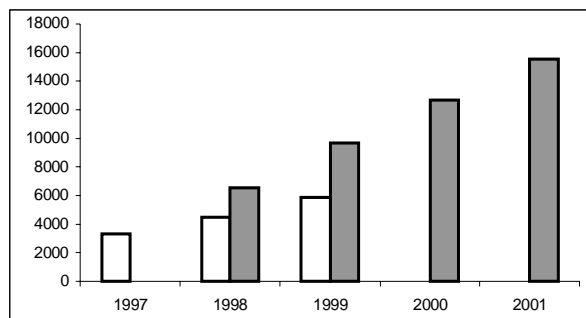


### 4C6 Pelagiske trawlere

GT-dage ('000)



kW-dage ('000)





## Danmark

### a) Kapacitetsmålsætninger

Der er ikke fremlagt oplysninger om de fartøjer, som er ommålt til GT siden starten på FUP IV, så GT-målsætningerne er uændrede.

Kategori	Kode	Delmål 31.12.1999			Slutmål 31.12.2001		
		GT	GT rev	kW	GT	GT rev	kW
Små kystfartøjer	4B1	11387		92429	11387		92429
Garnfartøjer	4B2	10625		43423	8981		36704
Trawlere og vodfartøjer	4B3	101421		314962	100500		312101
Notfartøjer og pelagiske trawlere	4B4	11859		22558	11672		22203
I ALT		135292		473372	132540		463437

### b) Status for flåden

Danmark har tilkendegivet, at forskellen i GT-tallene i rapporten og tallene fra flådefortegnelsen skyldes, at der blev brugt anslåede GT-tal i de tilfælde, hvor fortegnelsen kun indeholdt BRT-tal. Efter fællesskabslovgivningen skulle de anslåede GT-tal have været indberettet til flådefortegnelsen. Det tal, som Danmark har opgivet, bør betragtes som det mest pålidelige.

Forskellene mellem de effektstal, som Danmark har oplyst for 1.1.1998 og 1.1.1999, og flådefortegnelsestallet skyldes i vidt omfang, at man i rapporten har indberettet maksimumseffekten, mens flådefortegnelsen indeholder den nedbremsede effekt. Eftersom den nedbremsede maskineffekt afspejler den reelt præsterede motorydelse, bør flådefortegnelsestallet betragtes som de mest pålidelige. De tal, Danmark har indberettet for 1.1.2000, er nedbremset effekt.

Kategori kode		1.1.1998		1.1.1999		1.1.2000		% status / delmål		% status / slutmål	
		GT	kW	GT	kW	GT	kW	GT	kW	GT	kW
4B1	FF	8896	71245	8392	68523	7900	67539	69%	73%	69%	73%
	MS	8642	76522	8069	73155	8161	69959	72%	76%	72%	76%
4B2	FF	5202	31051	5150	30911	5217	30115	49%	69%	58%	82%
	MS	7119	32650	7125	33072	7084	31824	67%	73%	79%	87%
4B3	FF	71126	243012	71548	239503	73372	242084	72%	77%	73%	78%
	MS	81747	269529	82164	266969	84323	253396	83%	80%	84%	81%
4B4	FF	7858	15668	7858	15833	6763	14370	57%	64%	58%	65%
	MS	8237	15815	8237	15834	8237	16196	69%	72%	71%	73%
Ukendt	FF	4663	15940	4738	15580	4630	13693				
I ALT	FF	97745	376916	97686	370350	97882	367801	72%	78%	74%	79%
	MS	105745	394516	105595	389030	107805	371375	80%	78%	81%	80%

### c) Fiskeriindsats

Der er indberettet oplysninger om den overordnede fiskeriindsats, men tallene er ikke opdelt på de enkelte flådekategorier.

# Spanien

## a) Kapacitetsmålsætninger

Der er ikke fremlagt oplysninger om de fartøjer, som er ommålt til GT siden starten på FUP IV, så GT-målsætningerne er uændrede.

Kategori	Kode	Delmål 31.12.1999			Slutmål 31.12.2001		
		GT	GT rev	kW	GT	GT rev	kW
Små kystfartøjer	4E1	33293		235997	33293		235997
Trawlere i EU-farvand	4E2	166689		432907	163114		423621
Faste redskaber i EU-farvand	4E3	60879		154298	58776		148967
Notfartøjer i EU-farvand	4E4	60491		182901	57341		173376
Trawl og mobile i int. farvand	4E5	334595		517173	334595		517173
Faste redskaber i int. farvand	4E6	56642		118370	56642		118370
Tun i int. farvand	4E7	95493		138133	95493		138133
I ALT		808083		1779779	799253		1755636

## b) Status for flåden

Kategori	kode	1.1.1998		1.1.1999		1.1.2000		% status / delmål		% status / slutmål	
		GT	kW	GT	kW	GT	kW	GT	kW	GT	kW
4E1	FF	23678	205506	22306	191895	22534	190477	68%	81%	68%	81%
	MS	23664	204568	23309	200183	22902	193472	69%	82%	69%	82%
4E2	FF	136277	394106	135601	380460	138633	376490	83%	87%	85%	89%
	MS	137171	395319	135450	379268	128565	373786	77%	86%	79%	88%
4E3	FF	50711	150379	45606	132130	47635	135728	78%	88%	81%	91%
	MS	48720	143496	47044	133954	48811	145290	80%	94%	83%	98%
4E4	FF	49374	172098	49857	171877	49955	170190	83%	93%	87%	98%
	MS	51729	173503	52249	176768	46140	172182	76%	94%	80%	99%
4E5	FF	185525	323380	164336	286604	162861	278104	49%	54%	49%	54%
	MS	191758	334427	165628	268120	159956	271073	48%	52%	48%	52%
4E6	FF	50606	102236	49716	96212	50434	95707	89%	81%	89%	81%
	MS	49559	99953	46528	86616	51574	99326	91%	84%	91%	84%
4E7	FF	72090	108047	74723	112075	77704	115720	81%	84%	81%	84%
	MS	75693	114042	76016	114045	77588	115834	81%	84%	81%	84%
Ukendt	FF	1373	3380	6273	25719	6253	24828				
I ALT	FF	569634	1459132	548418	1396972	556009	1387244	69%	78%	70%	79%
	MS	578294	1465308	546224	1358954	535536	1370963	66%	77%	67%	78%

## c) Fiskeriindsats

Kategori	1997		1998		1999	
	GT-dage	kW-dage	GT-dage	kW-dage	GT-dage	kW-dage
4E1	8637360	74667320	8507785	73066795	8359230	70617280
4E2	38474518	109402779	38127820	105554620	36685380	104457305
4E3	17404810	48275591	15292420	42338559	16055024	46476805
4E4	13501269	45284283	13584740	45959680	11996400	44767320
4E5	62225793	105967414	52313425	87979342	49813860	81378882
4E6	17620006	35364904	16493816	30646626	17734946	33948654
4E7	27627945	41625330	27745840	41626425	28319620	42279410

## Frankrig

Beslutningen om FUP IV blev ændret ved beslutning 1999/442/EF<sup>8</sup> af 7. juni 1999 for at rette målsætningerne for de kategorier, der driver fiskeri i de franske oversøiske departementer, som angivet i en fodnote til tabellerne med målsætninger i den tidligere beslutning.

### a) Kapacitetsmålsætninger

Frankrig fremlagde en liste over alle fartøjer fra fastlandet, som var blevet ommålt siden begyndelsen af FUP IV. Af disse blev kun de fartøjer, som var aktive pr. 1.1.1997, medregnet ved beregningen af den del af ændringen i de forskellige flåde kategorier pr. 1.1.1997, som udelukkende skyldtes omberegning fra BRT til GT. Målsætningerne for 31.12.1996 blev tilpasset i samme forhold, og målsætningerne for 31.12.2001 blev omberegnet i henhold hertil.

Kategori	Kode	Delmål 31.12.1999			Slutmål 31.12.2001		
		GT	GT rev	kW	GT	GT rev	kW
Små kystfartøjer	4F1	11295	9987	164874	11295	9987	164874
Trawlere 0 – 30 meter	4F2	63278	75743	351908	60847	72832	338387
Trawlere > 30 meter	4F3	41924	53352	85388	41924	53352	85388
Ikke-trawlere 12 – 25 meter	4F4	10043	12298	63586	9753	11944	61755
Ikke-trawlere > 25 meter	4F5	1018	1213	2847	913	1014	2551
Pelagiske trawlere > 50 meter	4F6	6970	8096	8580	6970	8096	8580
Små specialiserede fartøjer i Middelhavet	4F7	5078	4210	99722	5078	4210	99722
Trawlere i Middelhavet	4F8	7530	8841	43144	7530	8841	43144
Not- og vodefartøjer i Middelh.	4F9	4974	5408	25965	4974	5408	25965
Internationale stangfartøjer, Dakar	4FA	1744	1759	3935	1744	1759	3935
Internationale not- og vodefartøjer	4FB	34561	46205	87494	34561	46205	87494
I ALT FASTLAND		188415	227111	937443	185589	223647	921795
Réunion små kystfartøjer	4FC	1000		15000	1000		15000
Réunion tun	4FD	4400		11000	4400		11000
Réunion andre	4FE	4055		8110	4055		8110
Guyana små kystfartøjer	4FF	400		5250	400		5250
Guyana rejefiskerfartøjer	4FG	6526		19726	6526		19726
Guyana offshore-fartøjer	4FH	3500		5000	3500		5000
Martinique <12 meter	4FJ	2800		65500	2800		65500
Martinique > 12 meter	4FK	1000		3000	1000		3000
Guadeloupe <12 meter	4FL	4100		105000	4100		105000
Guadeloupe >12 meter	4FM	500		1750	500		1750
I ALT oversøiske dep.		28281		239336	28281		239336
I ALT		216696	255392	1176779	213870	251928	1161131

NB: Der forventes en kapacitetsforøgelse for de oversøiske departementer. Derfor er delmålene de samme som slutmålene.

Tal med fed skrift angiver, at målsætningerne er overskredet.

<sup>8</sup> EFT L 172 af 8.7.1999 s. 45.

## b) Status for flåden

Kategori kode		1.1.1998		1.1.1999		1.1.2000		% status / delmål		% status / slutmål	
		GT	kW	GT	kW	GT	kW	GT	kW	GT	kW
4F1	FF	12108	169050	11536	167436	10650	166954	<b>107%</b>	<b>101%</b>	<b>107%</b>	<b>101%</b>
	MS	12184	169582	11974	168472	11773	166991	<b>118%</b>	<b>101%</b>	<b>118%</b>	<b>101%</b>
4F2	FF	59074	378175	60956	368842	64571	364040	85%	<b>103%</b>	89%	<b>108%</b>
	MS	58611	379074	57625	370831	57304	368577	76%	<b>105%</b>	79%	<b>109%</b>
4F3	FF	37261	74643	37366	73805	37708	74210	71%	87%	71%	87%
	MS	29738	74643	29347	73805	29403	74210	55%	87%	55%	87%
4F4	FF	11885	67522	12123	67413	13377	65481	<b>109%</b>	<b>103%</b>	<b>112%</b>	<b>106%</b>
	MS	11458	66485	10834	64275	10489	62239	85%	98%	88%	<b>101%</b>
4F5	FF	1967	5135	2414	5797	2540	5797	<b>209%</b>	<b>204%</b>	<b>250%</b>	<b>227%</b>
	MS	1967	5135	2218	5797	2213	5797	<b>182%</b>	<b>204%</b>	<b>218%</b>	<b>227%</b>
4F6	FF	5857	8580	5857	8580	6803	8580	84%	100%	84%	100%
	MS	5856	8580	5857	8580	5857	8580	72%	100%	72%	100%
4F7	FF	5785	96512	5563	94921	4797	91341	<b>114%</b>	92%	<b>114%</b>	92%
	MS	5787	96496	5616	94147	5292	89227	<b>126%</b>	89%	<b>126%</b>	89%
4F8	FF	8632	48805	8067	43231	8906	41345	<b>101%</b>	96%	<b>101%</b>	96%
	MS	8497	48599	7633	43135	7594	43109	86%	100%	86%	100%
4F9	FF	4335	24824	4635	26498	4820	25524	89%	98%	89%	98%
	MS	4528	24824	5046	26498	4830	24649	89%	95%	89%	95%
4FA	FF	1744	3935	1258	2744	1258	2744	72%	70%	72%	70%
	MS	1744	3935	1258	2744	1258	2744	72%	70%	72%	70%
4FB	FF	43982	83333	43113	80463	41831	75903	91%	87%	91%	87%
	MS	33205	83333	32106	80463	30737	75903	67%	87%	67%	87%
I ALT FAST- LAND	FF	192630	960514	192888	939730	197261	921919	87%	98%	88%	100%
	MS	173575	960686	169512	938747	166750	922026	73%	98%	75%	100%
4FC	FF	704	11382	695	11321	645	11073	65%	74%	65%	74%
	MS	704	11382	695	11321	589	10722	59%	71%	59%	71%
4FD	FF	439	1629	486	2083	748	3680	17%	33%	17%	33%
	MS	439	1629	586	2414	1073	6040	24%	55%	24%	55%
4FE	FF	2701	4507	2866	5720	376	5166	9%	64%	9%	64%
	MS	2806	4853	2971	6066	1721	3015	42%	37%	42%	37%
4FF	FF	302	4043	232	2870	295	3307	74%	63%	74%	63%
	MS	302	4043	232	2870	272	3065	68%	58%	68%	58%
4FG	FF	5935	18257	6156	18972	5986	18672	92%	95%	92%	95%
	MS	6046	18573	6197	19067	6209	19319	95%	98%	95%	98%
4FH	FF	876	3165	707	2104	539	1933	15%	39%	15%	39%
	MS	765	2849	677	2002	146	734	4%	15%	4%	15%
4FJ	FF	2325	54971	2362	54359	2214	52565	79%	80%	79%	80%
	MS	2326	54986	2335	53860	2229	52259	80%	80%	80%	80%
4FK	FF	346	1817	437	2343	304	1727	30%	58%	30%	58%
	MS	318	1463	409	1989	402	2028	40%	68%	40%	68%
4FL	FF	3228	82377	3220	84245	3253	87247	79%	83%	79%	83%
	MS	3228	83516	3208	84909	3222	88303	79%	84%	79%	84%
4FM	FF	379	1335	379	1287			0%	0%	0%	0%
	MS	409	1546	300	1174	130	527	26%	30%	26%	30%
Ukendt	FF										
I ALT ovs. dep.	FF	17235	183483	17540	185304	14360	185370	51%	77%	51%	77%
	MS	17343	184840	17608	185672	15994	186012	57%	78%	57%	78%
I ALT	FF	209865	1143997	210428	1125034	211621	1107289	83%	94%	84%	95%
	MS	190918	1145526	187120	1124419	182744	1108038	72%	94%	73%	95%

Tal med fed skrift angiver, at målsætningerne er overskredet.

### c) Fiskeriindsats

Frankrig har valgt at begrænse fiskeriindsatsen i fire flådekategorier, men Kommissionen tager visse forbehold over for, hvor effektive visse af bestemmelserne er i de ordninger, der er indført for at begrænse fiskeriindsatsen, især forbudet mod weekendfiskeri i kategori 4F8.

Kategori kode	Fiskeri-type	1997		1998		1999	
		GT-dage	kW-dage	GT-dage	kW-dage	GT-dage	kW-dage
4F1							
4F2		14320320	92831040	13616460	87887124	13379904	86182780
4F3	F1	8814025	22004263	8655953	21747632	8695000	21906220
4F4							
4F5							
4F6	F1	2052120	2522940	1855070	2317740	1735670	2196360
4F7							
4F8	F1	1834918	10453623	1614900	9193900	1522400	8589000
4F9	F1	776082	4425113	797632	4168384	815882	4135396
	F2	66113	441775	46319	359814	43432	350304
4FA							
4FB		10291457	25842856	10155861	25470278	9772087	24314913
4FC							
4FD							
4FE							
4FF							
4FG							
4FH							
4FJ							
4FK							
4FL							
4FM							

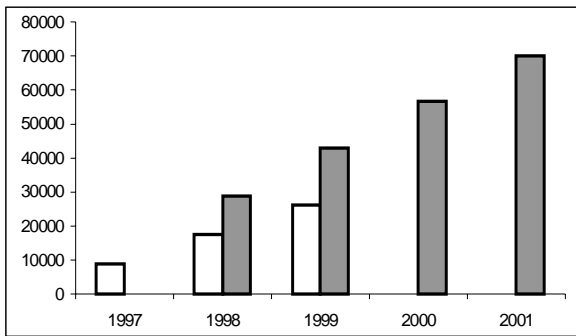
### d) Kumulerede målsætninger for fiskeriindsats

*i tusinder GT-dage og tusinder kW-dage*

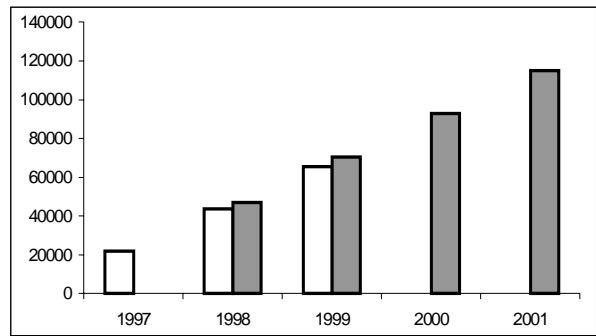
Kategori kode	Fiskeri-type	udgangen af 1998		udgangen af 1999		udgangen af 2000		udgangen af 2001	
		GT-dage	kW-dage	GT-dage	kW-dage	GT-dage	kW-dage	GT-dage	kW-dage
4F3	F1	28792	47261	42849	70336	56567	92855	69947	114818
4F6	F1	4739	5022	7055	7476	9316	9873	11524	12213
4F8	F1	4316	21346	6474	32019	8632	42692	10790	53365
4F9	F1	1665	9118	2455	13443	3202	17535	3906	21392
	F2	230	1251	345	1877	461	2503	576	3128

**4F3 Trawlere > 30 meter**

*GT-dage ('000)*

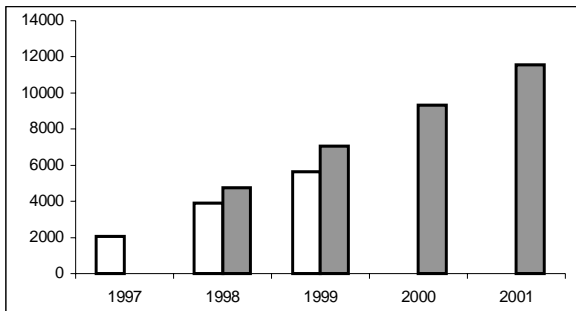


*kW-dage ('000)*

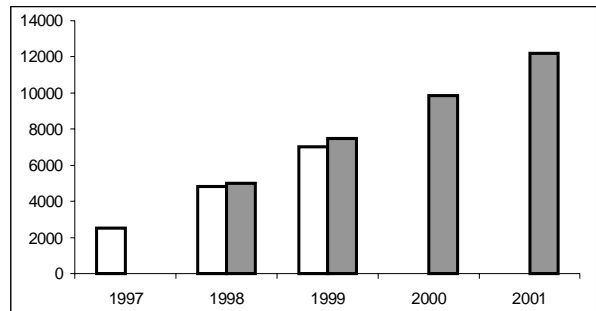


**4F6 Pelagiske trawlere > 50 meter**

*GT-dage ('000)*

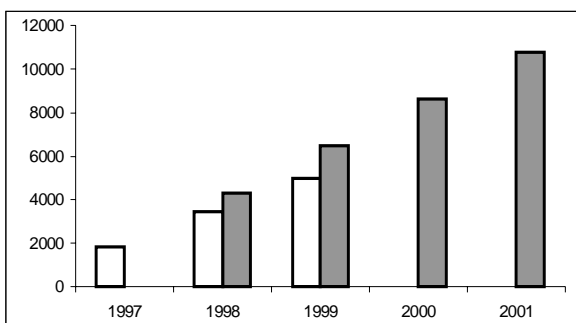


*kW-dage ('000)*

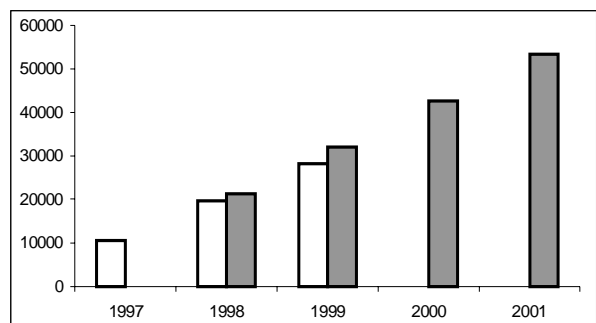


**4F8 Middelhavstrawlere**

*GT-dage ('000)*

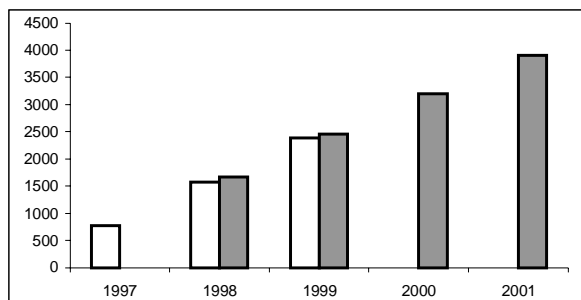


*kW-dage ('000)*

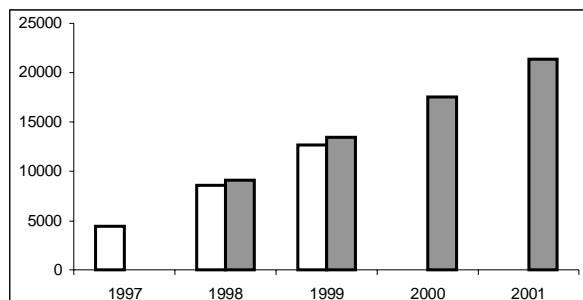


### 4F9 Not- og vodfartøjer i Middelhavet: Fiskeritype F1: Tun

GT-dage ('000)

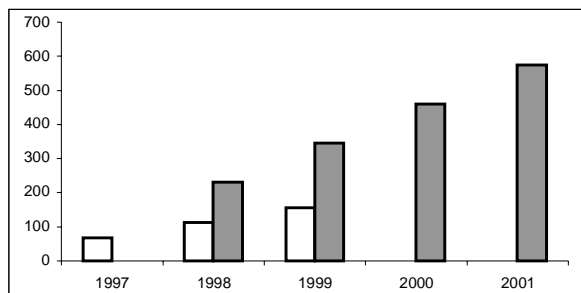


kW-dage ('000)

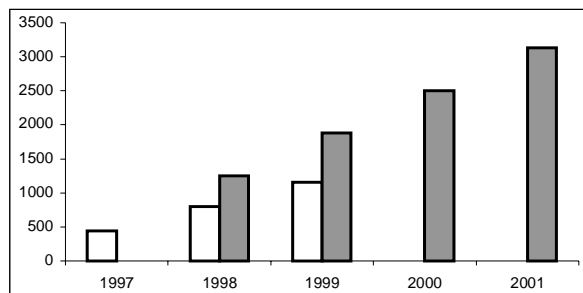


### 4F9 Not- og vodfartøjer i Middelhavet: Fiskeritype F2: Små pelagiske arter

GT-dage ('000)



kW-dage ('000)



## Grækenland

### a) Kapacitetsmålsætninger

Der er ikke fremlagt oplysninger om de fartøjer, som er ommålt til GT siden starten på FUP IV, så GT-målsætningerne er uændrede.

Kategori	Kode	Delmål 31.12.1999			Slutmål 31.12.2001		
		GT	GT rev	kW	GT	GT rev	kW
Små kystfartøjer	4D1	40366		370358	40366		370358
Demersale	4D2	23648		95976	23648		95976
Gri-gri	4D3	12539		63445	12539		63445
Svampe	4D4	186		1202	186		1202
> 12 meter	4D5	13283		87127	13025		85440
Internationalt farvand	4D6	30991		37751	30991		37751
I ALT		121013		655860	120755		654172

### b) Status for flåden

I de tonnagetal, som Grækenland har indberettet, skelnes der mellem det samlede antal fartøjer, hvor der forelå BRT-tal, og dem, hvor der forelå GT-tal. Der opgives ikke noget samlet tal, hvor man bruger GT, hvis det foreligger, og ellers BRT. Tonnagetallene fra Grækenland er derfor udeladt i nedenstående tabel.

Kategori	kode	1.1.1998		1.1.1999		1.1.2000		% status / delmål		% status / slutmål	
		GT	kW	GT	kW	GT	kW	GT	kW	GT	kW
4D1	FF MS	35452	353906 363346	34722	345471 363570	32424	318787 344823	80%	86% 93%	80%	86% 93%
4D2	FF MS	24183	104405 108456	22495	96237 104270	22104	93422 102499	93%	97% <b>107%</b>	93%	97% <b>107%</b>
4D3	FF MS	12444	62003 63338	12010	60012 62879	11395	56941 60437	91%	90% 95%	91%	90% 95%
4D4	FF MS	119	789 789	119	789 789	72	493 493	39%	41% 41%	39%	41% 41%
4D5	FF MS	12847	83502 84717	11970	77601 80374	11085	71766 76699	83%	82% 88%	85%	84% 90%
4D6	FF MS	19946	33402 34466	18938	31616 32823	18252	30727 32240	59%	81% 85%	59%	81% 85%
Ukendt	FF	3606	20105	6022	37466	7673	48873				
I ALT	FF MS	108597	658112 655112	106276	649192 644705	103005	621009 617191	85%	95% 94%	85%	95% 94%

### c) Fiskeriindsats

Kategori	1997		1998		1999	
	GT-dage	kW-dage	GT-dage	kW-dage	GT-dage	kW-dage
4D1	8433578	68581903	9178160	72888814	9382252	73912567
4D2	5691584	25685604	5148336	23853888	4857789	22618304
4D3	2717217	12387676	2640974	12128918	2665362	12227816
4D4						
4D5	2659736	16248403	2614040	15700526	2533526	15204895
4D6	4680338	11112390	3567206	8334059	3806867	9038816



# Irland

## a) Kapacitetsmålsætninger

Der er ikke fremlagt oplysninger om de fartøjer, som er ommålt til GT siden starten på FUP IV, så GT-målsætningerne er uændrede.

Kategori	Kode	Delmål 31.12.1999			Slutmål 31.12.2001		
		GT	GT rev	kW	GT	GT rev	kW
Kombination	4G1	47477		168442	46185		163857
Pelagisk trawl og not	4G2	22308		29039	22308		29039
Bomtrawl	4G3	1156		6113	1156		6113
I ALT		70941		203594	69649		199009

## b) Status for flåden

Kategori kode		1.1.1998		1.1.1999		1.1.2000		% status / delmål		% status / slutmål	
		GT	kW	GT	kW	GT	kW	GT	kW	GT	kW
4G1	FF	39478	145673	38848	139884	37900	137113	80%	81%	82%	84%
	MS	36148	136717	36235	137517	34748	138331	73%	82%	75%	84%
4G2	FF	18942	38893	16952	38928	16334	37361	73%	<b>129%</b>	73%	<b>129%</b>
	MS	21075	39253	21977	40988	22804	41520	<b>102%</b>	<b>143%</b>	<b>102%</b>	<b>143%</b>
4G3	FF	1130	5128	932	4383	1330	5875	<b>115%</b>	96%	<b>115%</b>	96%
	MS	1130	5129	1130	5339	1132	5129	98%	84%	98%	84%
Ukendt	FF	135	775	135	775	147	846				
I ALT	FF	59685	190469	56867	183970	55711	181195	79%	89%	80%	91%
	MS	58353	181099	59342	183844	58684	184980	83%	91%	84%	93%

NB: Målsætningerne for kategori 4G1 blev indregnet ved begyndelsen af FUP IV for at tage højde for kapaciteten af tidligere uregistrerede fartøjer. Registreringen af disse fartøjer er endnu ikke afsluttet, idet man stadig mangler at behandle ca. 400 ansøgninger af i alt ca. 1000. Kapaciteten i denne kategori i tabellen er derfor sat for lavt.

Tal med fed skrift angiver, at målsætningerne er overskredet.

## c) Fiskeriindsats

Kategori kode	Fiskeri- type	1997		1998		1999	
		GT-dage	kW-dage	GT-dage	kW-dage	GT-dage	kW-dage
4G1		4972946	18398822	5359037	18547406	6119781	22508700
4G2	F1	4451261	7773113	4028677	7020166	4091316	7020166
4G3	F1	232197	1111626	273240	1304267	277725	1277770

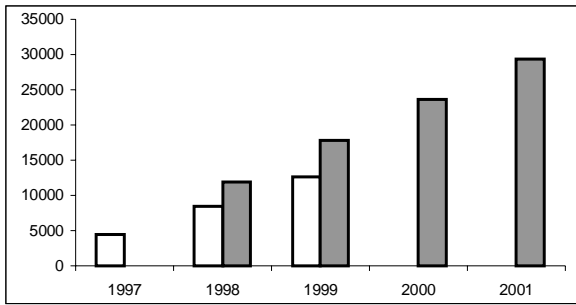
## d) Kumulerede målsætninger for fiskeriindsats

i tusinder GT-dage og tusinder kW-dage

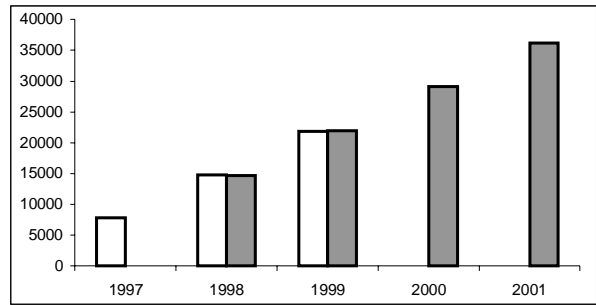
Kategori kode	Fiskeri- type	udgangen af 1998		udgangen af 1999		udgangen af 2000		udgangen af 2001	
		GT- dage	kW- dage	GT- dage	kW- dage	GT- dage	kW- dage	GT- dage	kW- dage
4G2	F1	11922	14712	17804	21970	23606	29130	29329	36192
4G3	F1	650	3525	967	5240	1275	6907	1574	8528

### 4G2 Pelagiske

GT-dage ('000)

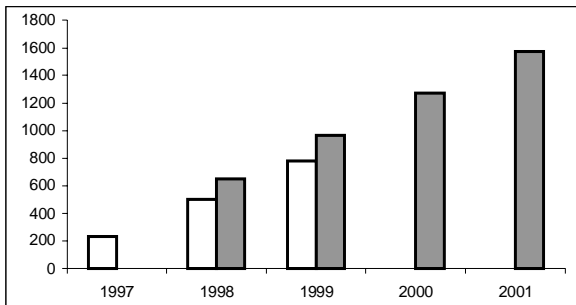


kW-dage ('000)

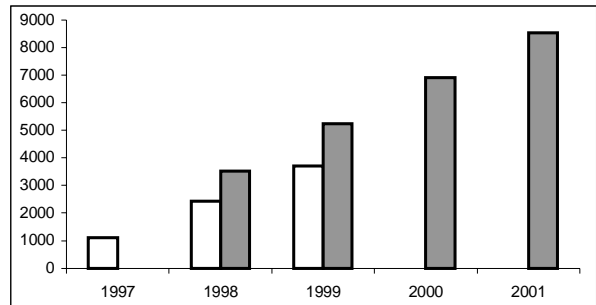


### 4G3 Bomtrawl

GT-dage ('000)



kW-dage ('000)



## Italien

I FUP IV-beslutningen for Italien anførtes det i en fodnote til tabellen over målsætninger, at tallene skulle justeres på baggrund af de konklusioner, man nåede frem til i en paitetisk arbejdsgruppe, som Kommissionen og de italienske myndigheder havde sammensat for at gennemgå oplysningerne om den italienske flåde, der på vedtagelsestidspunktet blev betragtet som upålidelige.

Ud fra arbejdsgruppens resultater blev det italienske FUP ændret ved beslutning 2000/279/EF<sup>9</sup> af 30. marts 2000. Selv om de reviderede tal ganske vist giver et meget mere retvisende billede af den italienske flåde, skal det dog bemærkes, at det er tanken at foretage yderligere revisioner inden udgangen af 2000.

### a) Kapacitetsmålsætninger

Kategori	Kode	Delmål 31.12.1999			Slutmål 31.12.2001		
		GT	GT rev	kW	GT	GT rev	kW
Små kystfartøjer	4H1	10704		79994	10704		79994
Bundtrawlere	4H2	64152		312437	64152		312437
Pelagiske partrawlere	4H3	794		4749	794		4749
Små notfartøjer	4H4	58280		453674	58221		453220
Hydrauliske skrabere	4H5	9802		95108	9802		95108
Kombinationsfartøjer	4H6	30824		199461	30808		199361
Bundtrawlere	4H7	8025		22276	8025		22276
Ikke-trawlere, kombination	4H8	6301		23696	6301		23696
Notfartøjer, tun	4H9	3353		12827	3158		12081
Sværdfisk	4HA	9593		91318	8980		85489
Trawlere og notfartøjer	4HB	29232		53364	29232		53364
I ALT		231059		1348905	230178		1341775

---

<sup>9</sup> EFT L 90 af 12.4.2000, s. 12.

## b) Status for flåden

Der er i nedenstående tabel for visse kategoriers vedkommende meget store uoverensstemmelser mellem flådefortegnelsens oplysningerne og Italiens. Det skyldes, at arbejdet med at fordele fartøjerne i de korrekte kategorier i flådefortegnelsen endnu ikke er afsluttet.

Kategori kode		1.1.1998		1.1.1999		1.1.2000		% status / delmål		% status / slutmål	
		GT	kW	GT	kW	GT	kW	GT	kW	GT	kW
4H1	FF	7157	79765	7183	81353	7164	81457	67%	<b>102%</b>	67%	<b>102%</b>
	MS	4017	85356	10138	87208	10069	87598	94%	<b>110%</b>	94%	<b>110%</b>
4H2	FF	82273	390272	83071	392748	82968	391933	<b>129%</b>	<b>125%</b>	<b>129%</b>	<b>125%</b>
	MS	81319	407649	79834	405831	77148	395677	<b>120%</b>	<b>127%</b>	<b>120%</b>	<b>127%</b>
4H3	FF	1197	6186	1197	6186	1197	6186	<b>151%</b>	<b>130%</b>	<b>151%</b>	<b>130%</b>
	MS	758	4790	704	4314	727	4520	92%	95%	92%	95%
4H4	FF	61804	491848	63253	506676	63394	507730	<b>109%</b>	<b>112%</b>	<b>109%</b>	<b>112%</b>
	MS	59186	499920	62275	534345	61630	532170	<b>106%</b>	<b>117%</b>	<b>106%</b>	<b>117%</b>
4H5	FF	10913	95389	11020	96100	10557	91107	<b>108%</b>	96%	<b>108%</b>	96%
	MS	9346	96649	8953	92883	8251	85416	84%	90%	84%	90%
4H6	FF	34707	205712	35110	207875	35376	211321	<b>115%</b>	<b>106%</b>	<b>115%</b>	<b>106%</b>
	MS	34631	228438	34328	229839	32530	224049	<b>106%</b>	<b>112%</b>	<b>106%</b>	<b>112%</b>
4H7	FF	20144	96481	19984	96058	19984	96163	<b>249%</b>	<b>432%</b>	<b>249%</b>	<b>432%</b>
	MS	4622	13908	4711	14431	4711	14431	59%	65%	59%	65%
4H8	FF	2946	11643	3275	12482	3275	12482	52%	53%	52%	53%
	MS	3008	11622	3457	13397	3719	14508	59%	61%	59%	61%
4H9	FF	2645	10306	2645	10306	2645	10306	79%	80%	84%	85%
	MS	2720	10906	2716	10300	2608	10083	78%	79%	83%	83%
4HA	FF	10486	88896	9039	75083	8997	73639	94%	81%	100%	86%
	MS	10239	91098	5516	50672	3983	35814	42%	39%	44%	42%
4HB	FF	13622	30619	12295	31031	10227	26239	35%	49%	35%	49%
	MS	14910	33820	15595	35371	14037	31207	48%	58%	48%	58%
Ukendt	FF	3041	5005	3039	4996	3039	4996				
I ALT	FF	250935	1512122	251111	1520894	248823	1513559	<b>108%</b>	<b>112%</b>	<b>108%</b>	<b>113%</b>
	MS	224756	1484156	228227	1478591	219413	1435473	95%	<b>106%</b>	95%	<b>107%</b>

Tal med fed skrift angiver, at målsætningerne er overskredet.

## c) Fiskeriindsats

Kategori kode	1997		1998		1999	
	GT-dage	kW-dage	GT-dage	kW-dage	GT-dage	kW-dage
4H1	41.631.611	386.280.539	69.763.545	618.885.236	70.004.135	640.539.492
4H2	38.610.416	187.854.903	41.960.244	211.765.980	39.503.103	200.340.675
4H3	305.333	1.526.409	258.289	1.410.325	208.125	1.135.058
4H4						
4H5	664.230	6.924.942	606.979	6.379.386	673.287	7.132.340
4H6	42.226.166	330.680.768	31.927.719	266.564.142	34.270.585	281.087.096
4H7						
4H8						
4H9						
4HA						
4HB						

## Nederlandene

I 1999 indledte Kommissionen en overtrædelsesprocedure mod Nederlandene for overtrædelse af målsætningerne for 31. december 1996 i henhold til FUP III (1992-1996). Denne sag har givet anledning til en grundig gennemgang af de historiske data om den nederlandske flåde og mulighederne for yderligere fiskeri. På grundlag af disse analyser har de nederlandske myndigheder anmodet om (i) at få revideret de målsætninger for 31. december 1986, som blev fastlagt i FUP I, og dermed også målsætningerne i FUP II til IV, og (ii) at få forøget målsætningerne for den pelagiske kategori for at udnytte yderligere fiskerimuligheder i tredjelands- og internationalt farvand.

Kommissionen behandler for øjeblikket disse anmodninger med henblik på at ændre FUP IV for Nederlandene i sidste kvartal af 2000.

### a) Kapacitetsmålsætninger

Målsætningerne for kategorierne 4J1 og 4J5 kunne ikke fastlægges ved vedtagelsen af beslutningen om FUP IV for Nederlandene, fordi der ikke forelå tilstrækkelige oplysninger til at de små fartøjer kunne klassificeres som fartøjer med passive eller aktive redskaber. Disse målsætninger fastlægges, når beslutningen om FUP IV tilpasses senere i år.

Kategori	Kode	Delmål 31.12.1999			Slutmål 31.12.2001		
		GT	GT rev	kW	GT	GT rev	kW
Små kystfartøjer	4J1						
Pelagiske trawlere	4J2	52444		53424	52444		53424
Kuttere > 221 kW	4J3	67415		269210	66627		253726
Eurokuttere < 221 kW	4J4	12738		39945	12738		39945
Små fartøjer	4J5						
I ALT		132597		362579	131809		347095

### b) Status for flåden

Kategori kode		1.1.1998		1.1.1999		1.1.2000		% status / delmål		% status / slutmål	
		GT	kW	GT	kW	GT	kW	GT	kW	GT	kW
4J1	FF	235	2170	240	2918	240	2918				
	MS	271	2578	220	2596	189	2458				
4J2	FF	55523	58838	62522	62956	74609	75504	142%	141%	142%	141%
	MS	55523	65280	62522	72970	74609	87321	142%	163%	142%	163%
4J3	FF	73599	289602	71756	281548	71301	278198	106%	103%	107%	110%
	MS	70272	276744	71220	279747	69730	270796	103%	101%	105%	107%
4J4	FF	12985	38089	12663	37142	12663	37142	99%	93%	99%	93%
	MS	12044	37451	12152	37421	11912	34945	94%	87%	94%	87%
4J5	FF	238	1861	232	2190	232	2190				
	MS	329	2386	252	2303	235	2318				
Ukendt	FF										
I ALT	FF	142580	390560	147413	386754	159045	395952	120%	109%	121%	114%
	MS	138439	384439	146366	395037	156675	397838	118%	110%	119%	115%

Tal med fed skrift angiver, at målsætningerne er overskredet.

### c) Fiskeriindsats

Kategori kode	Fiskeri-type	1997		1998		1999	
		GT-dage	kW-dage	GT-dage	kW-dage	GT-dage	kW-dage
4J1							
4J2	F1	16165353	19025135	18000454	20939596	20250091	23597493
4J3	F1	13582603	53719118	13525226	52710399	13051861	50891236
4J4	F1	1740284	4870992	1631186	4407168	1598645	4297153
4J5							

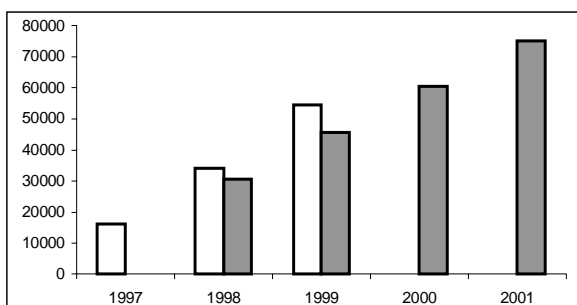
### d) Kumulerede målsætninger for fiskeriindsats

i tusinder GT-dage og tusinder kW-dage

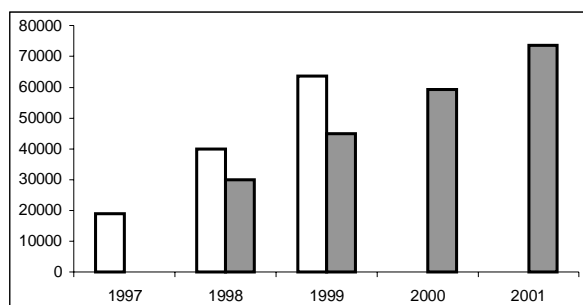
Kategori kode	Fiskeri-type	udgangen af 1998		udgangen af 1999		udgangen af 2000		udgangen af 2001	
		GT-dage	kW-dage	GT-dage	kW-dage	GT-dage	kW-dage	GT-dage	kW-dage
4J2	F1	30623	30047	45699	44840	60539	59402	75145	73733
4J3	F1	22395	93484	32936	137483	42820	178740	52046	217255
4J4	F1	4778	15327	7116	22828	9403	30167	11640	37343

#### 4J2 Pelagiske trawlere

GT-dage ('000)

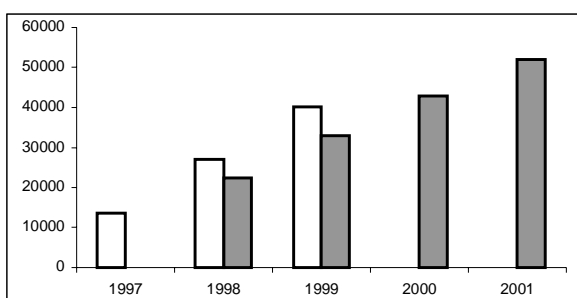


kW-dage ('000)

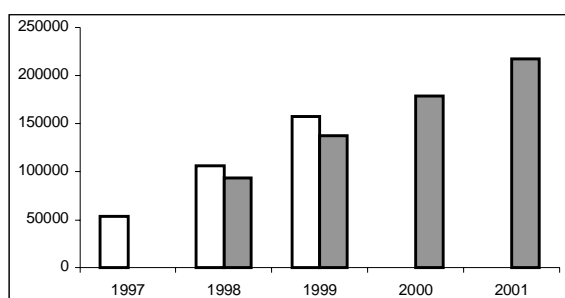


#### 4J3 Kuttere > 221 kW

GT-dage ('000)

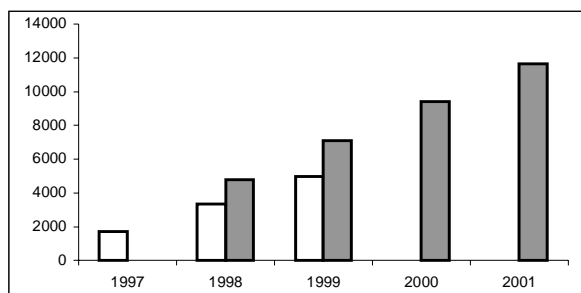


kW-dage ('000)

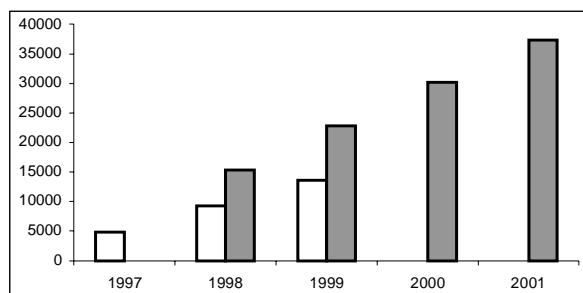


### 4J4 Eurokuttere < 221 kW

GT-dage ('000)



kW-dage ('000)



# Portugal

## a) Kapacitetsmålsætninger

Portugal har fremlagt en liste over fartøjer, der er blevet ommålt siden begyndelsen af FUP IV. Af disse blev de fartøjer, der var aktive pr. 1.1.1997, brugt til for de enkelte flåde kategorier at beregne den stigning i forhold til situationen pr. 1.1.1997, der udelukkende kunne tilskrives ændringen af måleenheder fra BRT til GT. Målsætningerne for 31.12.1996 blev tilpasset i samme forhold og målsætningerne for 31.12.2001 omberegnet i henhold hertil.

Kategori	Kode	Delmål 31.12.1999			Slutmål 31.12.2001		
		GT	GT rev	kW	GT	GT rev	kW
Små kystfartøjer	4K1	15774	15780	112941	15774	15780	112941
Faste redskaber > 12 meter	4K2	30305	30296	100913	29544	29535	98378
Trawl	4K3	21405	21407	61431	20946	20948	60114
Not og vod	4K4	11139	10766	49065	9445	9129	41604
Kombination trawl og langline	4K5	96922	97270	103390	96922	97270	103390
Madeira små kystfartøjer	4K6	680	699	4574	680	699	4574
Madeira faste redskaber > 12 m	4K7	5354	5338	17414	5354	5338	17414
Madeira not og vod	4K8	253	253	1170	253	253	1170
Azorerne små kystfartøjer	4K9	2721	2722	20815	2721	2722	20815
Azorerne faste redskaber > 12 m	4KA	14246	14246	36846	14246	14246	36846
I ALT		198799	198776	508559	195885	195919	497246

## b) Status for flåden

Kategori	kode	1.1.1998		1.1.1999		1.1.2000		% status / delmål		% status / slutmål	
		GT	kW	GT	kW	GT	kW	GT	kW	GT	kW
4K1	FF	10441	93636	10265	96560	10192	99799	65%	88%	65%	88%
	MS	10500	93985	10278	96667	10159	100216	64%	89%	64%	89%
4K2	FF	21134	83301	21411	81613	20899	80670	69%	80%	71%	82%
	MS	21810	84717	22159	83489	21250	81198	70%	80%	72%	83%
4K3	FF	17424	51556	17229	50871	17823	51568	83%	84%	85%	86%
	MS	17742	51556	17662	51246	18154	51568	85%	84%	87%	86%
4K4	FF	7683	36720	7613	36548	7784	37447	72%	76%	85%	90%
	MS	7832	36848	7729	36729	7609	37487	71%	76%	83%	90%
4K5	FF	47166	61580	44897	58638	43208	58064	44%	56%	44%	56%
	MS	48185	63779	45641	60004	43759	58951	45%	57%	45%	57%
4K6	FF	567	3417	540	3247	501	3127	72%	68%	72%	68%
	MS	565	3588	531	3374	492	3277	70%	72%	70%	72%
4K7	FF	4485	15395	4717	16191	4681	16159	88%	93%	88%	93%
	MS	4516	15244	4860	16559	4811	16527	90%	95%	90%	95%
4K8	FF	219	965	219	965	219	965	87%	82%	87%	82%
	MS	219	965	219	965	219	965	87%	82%	87%	82%
4K9	FF	2260	17464	2241	17570	2241	17982	82%	86%	82%	86%
	MS	2275	17662	2247	17732	2246	18136	83%	87%	83%	87%
4KA	FF	9315	28281	8932	26725	9995	29612	70%	80%	70%	80%
	MS	9512	28280	9201	27284	10144	29612	71%	80%	71%	80%
Ukendt	FF	121	368	121	368	121	368				
I ALT	FF	120815	392683	118185	389296	117664	395761	59%	78%	60%	80%
	MS	123156	396624	120527	394049	118843	397937	60%	78%	61%	80%



**c) Fiskeriindsats**

Kategori kode	1997		1998		1999	
	GT-dage	kW-dage	GT-dage	kW-dage	GT-dage	kW-dage
4K1	2767234	24213821	2711506	24880012	2666985	25693267
4K2	5597520	21999920	5737947	21950819	5664838	21491603
4K3	5637975	16418637	5540804	16088588	5605209	16090393
4K4	2036553	9551241	1400514	6621903	1380416	6679429
4K5	16303320	21362715	15481290	20424154	14751000	19627580
4K6	149567	949372	143006	908487	133461	867939
4K7	1195727	3885986	1273667	4265550	1312227	4432876
4K8	60964	268569	57151	251865	57151	251865
4K9	591316	4529030	590224	4618986	586357	4680775
4KA	2605605	7641641	2547541	7413695	2629973	7587406

# Det Forenede Kongerige

## a) Kapacitetsmålsætninger

Det Forenede Kongerige har fremlagt en liste over alle fartøjer, som var aktive pr. 1. januar 1997, der er blevet ommålt til GT siden denne dato. For hver flådekategori har man beregnet, hvor meget af ændringen i situationen pr. 1.1.1997 der udelukkende skyldes ændringen i måleenheder fra BRT til GT. Målsætningerne for 31.12.1996 er tilpasset herefter, og målsætningerne for 31.12.2001 omberegnet i henhold hertil.

Kategori	Kode	Delmål 31.12.1999			Slutmål 31.12.2001		
		GT	GT rev	kW	GT	GT rev	kW
Små kystfartøjer	4N1	21901	21901	286154	21901	21901	286154
Pelagiske trawl og notfartøjer	4N2	34876	37838	82168	34876	37838	82168
Bomtrawl	4N3	26062	27701	103054	26062	27701	103054
Demersale trawl, not og vod, jomfruhummer	4N4	120630	129041	422876	120630	129041	422876
Line og garn	4N5	15196	15849	64554	14538	15163	61744
Skaldyr, faste	4N6	6255	6387	35832	6242	6374	35768
Skaldyr, mobile	4N7	11584	11723	51095	11552	11687	50958
Fjernfiskeri	4N8	14883	14883	23741	14883	14883	23741
I ALT		251386	265323	1069474	250684	264588	1066463

## b) Status for flåden

Kategori	kode	1.1.1998		1.1.1999		1.1.2000		% status / delmål		% status / slutmål	
		GT	kW	GT	kW	GT	kW	GT	kW	GT	kW
4N1	FF	18618	259579	18062	251897	18579	260560	85%	91%	85%	91%
	MS	19993	287554	20433	290589	20309	288239	93%	<b>101%</b>	93%	<b>101%</b>
4N2	FF	40907	68353	42253	66291	43927	67324	<b>116%</b>	82%	<b>116%</b>	82%
	MS	43831	69757	48470	79885	47661	77209	<b>126%</b>	94%	<b>126%</b>	94%
4N3	FF	24500	99879	22761	90897	23388	90684	84%	88%	84%	88%
	MS	27676	105495	25604	96486	24498	91417	88%	89%	88%	89%
4N4	FF	111773	381957	102156	348424	104219	350556	81%	83%	81%	83%
	MS	123948	390374	118545	368364	116752	357128	90%	84%	90%	84%
4N5	FF	16260	48915	15350	45057	14973	44175	94%	68%	99%	72%
	MS	16989	51550	15783	46567	15046	43698	95%	68%	99%	71%
4N6	FF	5436	37716	5056	35467	5249	35886	82%	100%	82%	100%
	MS	7445	49512	7281	45633	6443	43353	<b>101%</b>	<b>121%</b>	<b>101%</b>	<b>121%</b>
4N7	FF	9935	45703	9475	43362	9602	43199	82%	85%	82%	85%
	MS	10446	47296	11725	50997	12317	52607	<b>105%</b>	<b>103%</b>	<b>105%</b>	<b>103%</b>
4N8	FF	15829	23996	16980	25784	16599	24516	<b>112%</b>	<b>103%</b>	<b>112%</b>	<b>103%</b>
	MS	15829	25004	17426	27551	16664	25015	<b>112%</b>	<b>105%</b>	<b>112%</b>	<b>105%</b>
Ukendt	FF	9553	65163	24622	114201	26160	113068				
I ALT	FF	252811	1031261	256715	1021380	262696	1029968	99%	96%	99%	97%
	MS	266157	1026542	265267	1006072	259690	978666	98%	92%	98%	92%

Tal med fed skrift angiver, at målsætningerne er overskredet.

### c) Fiskeriindsats

Kategori kode	Fiskeritype	1997		1998		1999	
		GT-dage	kW-dage	GT-dage	kW-dage	GT-dage	kW-dage
4N1							
4N2	F1					1274	
	F2					4178	
	F3					237	
	F4					803	
4N3	F1					3776	
	F2					1884	
4N4	F1	27669000	84159000	26437000	79109000	26875000	78162000
4N5							
4N6							
4N7							
4N8	F1	1828000	2788000	1571000	2891000	1515000	2673000

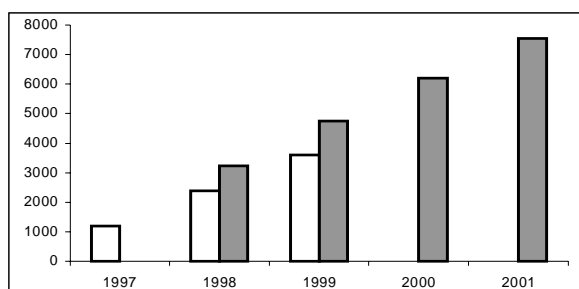
### d) Kumulerede målsætninger for fiskeriindsats

i tusinder GT-dage og tusinder kW-dage

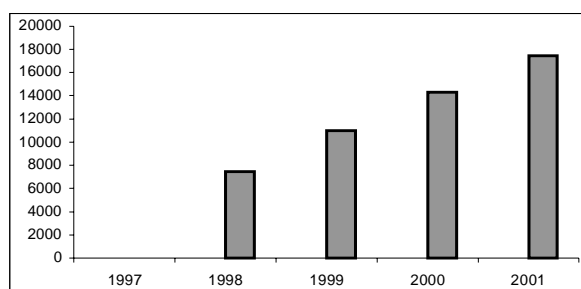
Kategori kode	Fiskeritype	udgangen af 1998		udgangen af 1999		udgangen af 2000		udgangen af 2001	
		GT-dage	kW-dage	GT-dage	kW-dage	GT-dage	kW-dage	GT-dage	kW-dage
4N2	F1	3230	7473	4754	11000	6188	14317	7531	17426
	F2	9800	22673	14538	33636	19115	44223	23529	54436
	F3	1140	2072	1710	3108	2280	4144	2850	5180
	F4	920	1288	1380	1932	1840	2576	2300	3220
4N3	F1	7785	30313	11485	44724	14995	58389	18313	71309
	F2	4142	14323	6171	21340	8159	28213	10104	34940
4N4	F1	61194	192934	90685	285914	119071	375408	146350	461415
4N8	F1	5741	8931	8554	13307	11310	17595	14008	21793

#### 4N2 Pelagiske: Fiskeritype F1. Nordsøsilde

GT-dage ('000)

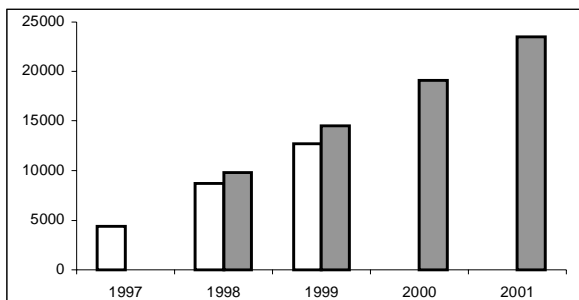


kW-dage ('000)

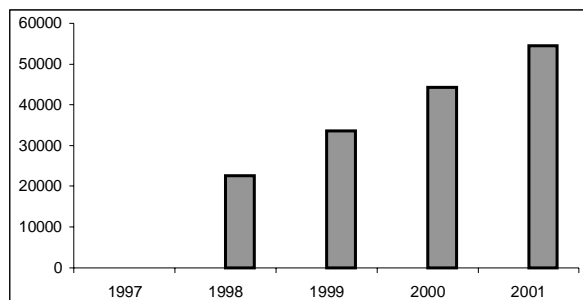


### 4N2 Pelagiske: Fiskeritype F2. Pelagiske i 'Western waters'

GT-dage ('000)

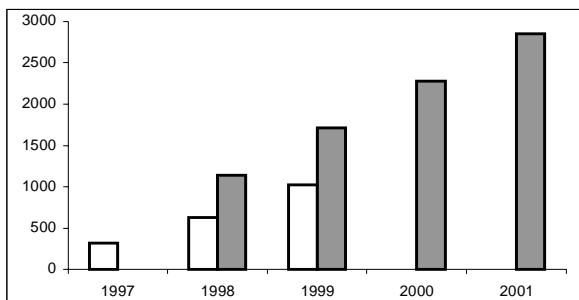


kW-dage ('000)

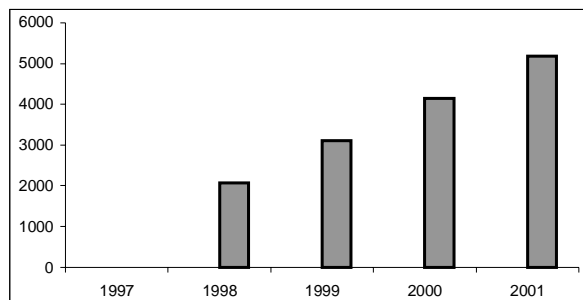


### 4N2 Pelagiske: Fiskeritype F3. Atlanto-skandinaviske sild

GT-dage ('000)



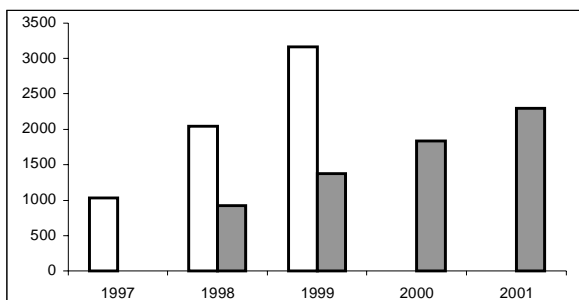
kW-dage ('000)



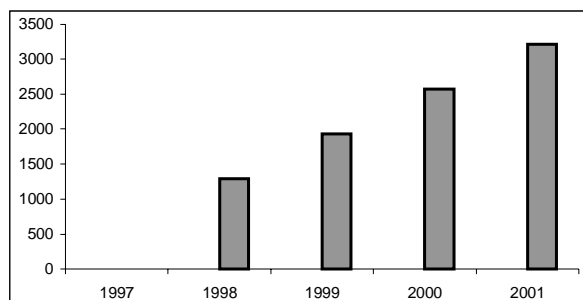
NB: I en fodnote til tabellen med målsætninger i FUP-beslutningen angives det, at målsætningerne for denne fiskeritype eventuelt kan tilpasses efter udviklingen i fiskeriet.

### 4N2 Pelagiske: Fiskeritype F4. Blåhvilling

GT-dage ('000)



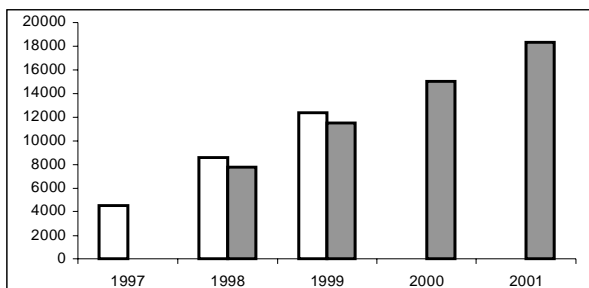
kW-dage ('000)



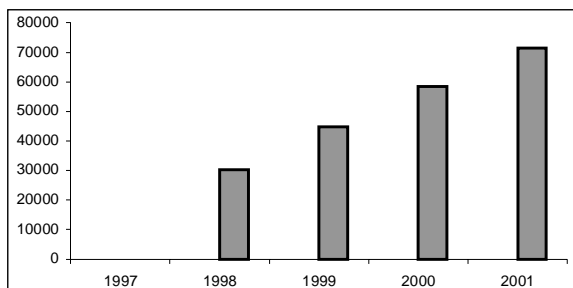
NB: I en fodnote til tabellen med målsætninger i FUP-beslutningen angives det, at målsætningerne for denne fiskeritype eventuelt kan tilpasses efter udviklingen i fiskeriet.

**4N3 Bomtrawl: Fiskeritype F1. Fladfisk IV**

*GT-dage ('000)*

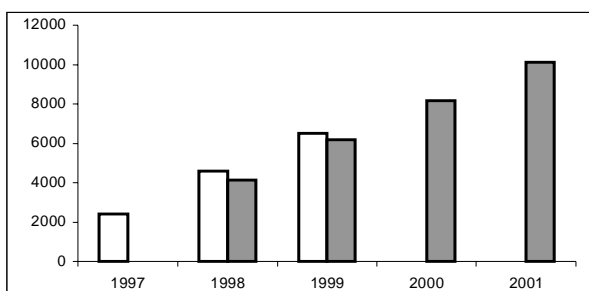


*kW-dage ('000)*

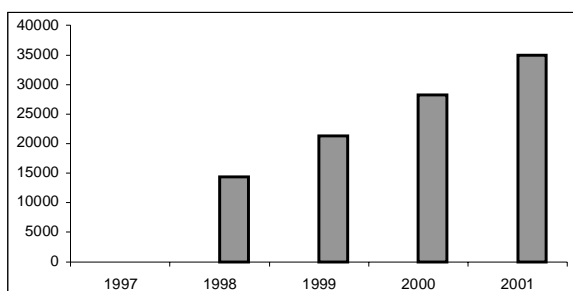


**4N3 Bomtrawl: Fiskeritype F2. Fladfisk VII, VI**

*GT-dage ('000)*

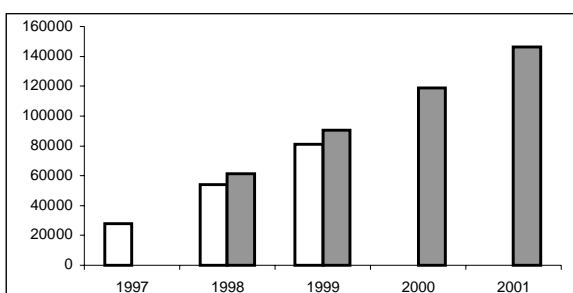


*kW-dage ('000)*

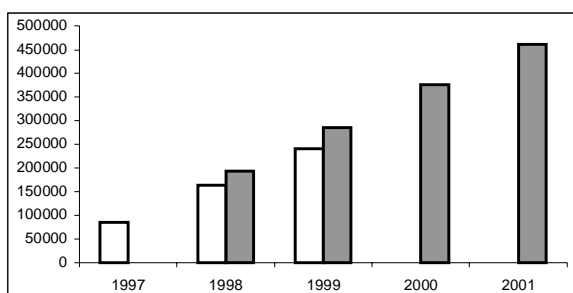


**4N4 Demersale trawl, not og vod, jomfruhummer**

*GT-dage ('000)*

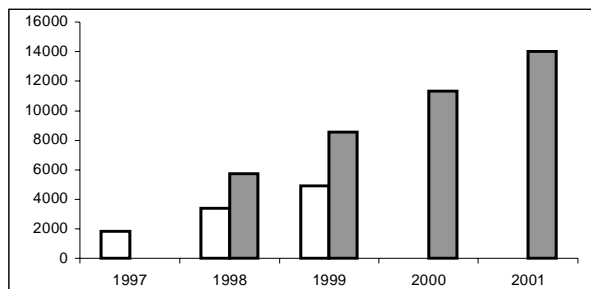


*kW-dage ('000)*

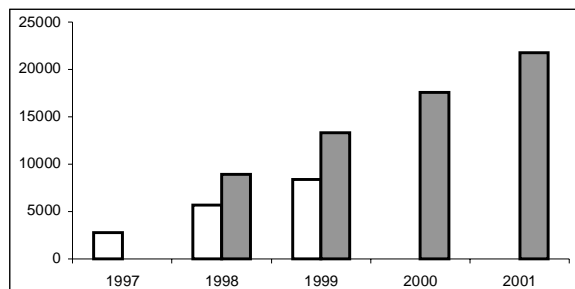


## 4N8 Fjernfiskeri

GT-dage ('000)



kW-dage ('000)



## Sverige

For at tage højde for, at en række fartøjer har foretaget en omlægning fra konsum- til industrifiskeri, anmodede Sverige om, at der blev overført kapacitet fra målsætningerne for kategorien for bundtrawl til fartøjer i kategorien pelagisk trawl. Det får ingen indflydelse på FUP's overordnede målsætninger, ligesom ændringen vil medføre højere produktkvalitet og en bedre udnyttelse af ressourcerne, og derfor blev FUP IV-beslutningen for Sverige ændret ved Kommissionens beslutning 1999/446/EF<sup>10</sup> af 14. juni 1999.

### a) Kapacitetsmålsætninger

Sverige fremlagde en liste over fartøjer, som var blevet ommålt siden begyndelsen af FUP IV. Af disse blev de fartøjer, som var aktive pr. 1.1.1997, brugt til at beregne den del af ændringen af situationen i hver flådekategori pr. 1.1.1997, som udelukkende skyldtes ændringen i måleenheder fra BRT til GT. Målsætningerne for 31.12.1996 blev tilpasset herefter, og målsætningerne for 31.12.2001 blev omberegnet i henhold hertil.

Kategori	Kode	Delmål 31.12.1999			Slutmål 31.12.2001		
		GT	GT rev	kW	GT	GT rev	kW
Små kystfartøjer	4M1	7974	7974	92328	7974	7974	92328
Trawlere	4M2	5557	5810	23302	5496	5745	23044
Pelagiske trawlere, notfartøjer	4M3	23305	23509	83754	23256	23460	83586
Bundtrawlere	4M4	11841	11911	49741	11841	11911	49741
Passive redskaber >12 m (torsk)	4M5	2593	2657	13224	2330	2387	11884
Passive redskaber >12 m (laks)	4M6	308	313	1498	262	266	1273
I ALT		51578	52173	263847	51159	51744	261857

### b) Status for flåden

Kategori	kode	1.1.1998		1.1.1999		1.1.2000		% status / delmål		% status / slutmål	
		GT	kW	GT	kW	GT	kW	GT	kW	GT	kW
4M1	FF	6487	81539	6087	77171	5903	75345	74%	82%	74%	82%
	MS					5784	71932	73%	78%	73%	78%
4M2	FF	6203	25478	5196	21478	5160	21927	89%	94%	90%	95%
	MS					4983	20541	86%	88%	87%	89%
4M3	FF	19065	64932	22902	74485	22619	74586	96%	89%	96%	89%
	MS					21836	70011	93%	84%	93%	84%
4M4	FF	14255	59148	11343	50729	11172	50249	94%	101%	94%	101%
	MS					13391	57711	112%	116%	112%	116%
4M5	FF	2252	12193	1966	11288	1826	10216	69%	77%	76%	86%
	MS					1459	8512	55%	64%	61%	72%
4M6	FF	276	1339	285	1363	204	1131	65%	76%	77%	89%
	MS					270	1512	86%	101%	102%	119%
Ukendt	FF	2	15								
I ALT	FF	48540	244644	47779	236514	46884	233454	90%	88%	91%	89%
	MS					47723	230219	91%	87%	92%	88%

Tal med fed skrift angiver, at målsætningerne er overskredet.

<sup>10</sup> EFT L 175 af 10.7.1999, s. 63.

### c) Fiskeriindsats

Kategori kode	Fiskeri-type	1997		1998		1999	
		GT-dage	kW-dage	GT-dage	kW-dage	GT-dage	kW-dage
4M1						549000	6833000
4M2						754000	3101000
4M3						2882000	9241000
4M4	F1	1868000	7886000	1394000	6240000	1620000	6983000
4M5						195000	1140000
4M6						37000	208000

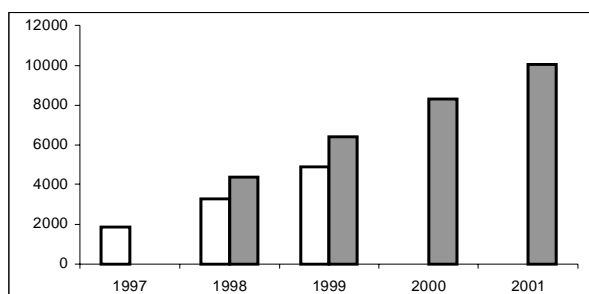
### d) Kumulerede målsætninger for fiskeriindsats

i tusinder GT-dage og tusinder kW-dage

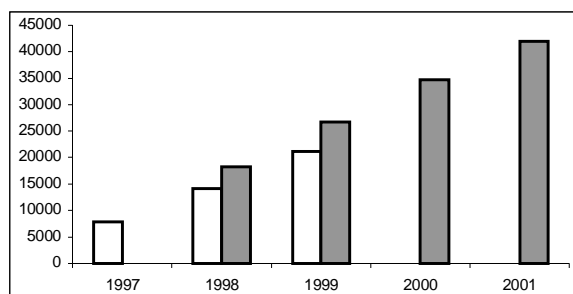
Kategori kode	Fiskeri-type	udgangen af 1998		udgangen af 1999		udgangen af 2000		udgangen af 2001	
		GT-dage	kW-dage	GT-dage	kW-dage	GT-dage	kW-dage	GT-dage	kW-dage
4M4	F1	4377	18278	6416	26793	8305	34684	10046	41952

#### 4M4 Bundtrawlere

GT-dage ('000)



kW-dage ('000)





## Finland

Da de finske myndigheder havde fremlagt nye oplysninger om flådens sammensætning, måtte der foretages en mindre rettelse i fartøjsklassificeringerne. FUP IV-beslutningen for Finland blev derfor ændret ved Kommissionens beslutning 1999/448/EF<sup>11</sup> af 14. juni 1999.

### a) Kapacitetsmålsætninger

Finland fremlagde en liste over fartøjer, som var blevet ommålt siden begyndelsen af FUP IV. Af disse blev de fartøjer, som var aktive pr. 1.1.1997, brugt til at beregne den del af ændringen af situationen i hver flådekategori pr. 1.1.1997, som udelukkende skyldtes ændringen i måleenheder fra BRT til GT. Målsætningerne for 31.12.1996 blev tilpasset herefter, og målsætningerne for 31.12.2001 blev omberegnet i henhold hertil.

Kategori	Kode	Delmål 31.12.1999			Slutmål 31.12.2001		
		GT	GT rev	kW	GT	GT rev	kW
Små kystfartøjer	4L1	10100	10113	142110	10100	10113	142110
Pelagiske trawlere	4L2	10470	10381	58031	10470	10381	58031
Demersale trawlere	4L3	658	658	1890	585	585	1680
Passive redskaber	4L4	2759	2757	19202	2272	2270	15813
I ALT		23987	23908	221233	23427	23349	217634

### b) Status for flåden

Kategori	kode	1.1.1998		1.1.1999		1.1.2000		% status / delmål		% status / slutmål	
		GT	kW	GT	kW	GT	kW	GT	kW	GT	kW
4L1	FF	9909	141061	9552	139182	9107	135330	90%	95%	90%	95%
	MS	9929	140799	9573	138881	9141	135054	90%	95%	90%	95%
4L2	FF	11147	59426	10422	55640	9812	53251	95%	92%	95%	92%
	MS	11171	59118	10453	55332	10103	54083	97%	93%	97%	93%
4L3	FF	449	1287	449	1287	449	1287	68%	68%	77%	77%
	MS	449	1287	449	1287	449	1287	68%	68%	77%	77%
4L4	FF	2695	18640	2126	14942	1932	13679	70%	71%	85%	87%
	MS	2733	18850	2166	15153	1971	13890	71%	72%	87%	88%
Ukendt	FF										
I ALT	FF	24200	220414	22549	211051	21300	203547	89%	92%	91%	94%
	MS	24282	220054	22641	210653	21664	204314	91%	92%	93%	94%

### c) Fiskeriindsats

Der er ikke fremlagt data vedrørende fiskeriindsats.

<sup>11</sup> EFT L 175 af 10.7.1999, s. 68.

## Konklusion

I de første tre år af FUP IV blev fællesskabsflåden reduceret med 82.439 GT og 447.148 kW, og disse tal repræsenterer en omtrentlig reduktion på henholdsvis 4% og 5,6% i flådekapaciteten. Pr. 1. januar 2000 var fællesskabsflåden allerede omkring 17% under de endelige tonnagemålsætninger i FUP IV og 6% under de endelige effektmålsætninger.

Disse tal bekræfter tilsyneladende, at de FUP har haft held med at reducere flådekapaciteten. En nøjere gennemgang viser dog, at de store reduktioner skyldes, at nogle medlemsstater langt har overskredet de reduktioner, som FUP fastsætter, mens andre langt fra har opnået de nødvendige reduktioner. De medlemsstater, som har overskredet de fastsatte reduktioner, er sandsynligvis motiveret af andre faktorer end FUP-målsætningerne, mens de stater, som ikke har gennemført de nødvendige reduktioner, i vidt omfang har ignoreret FUP-målsætningerne.

Årsagerne hertil gennemgås detaljeret i den beretning, som Kommissionen for nylig fremlagde for Rådet forud for udarbejdelsen af midtvejsrapporten om FUP IV<sup>12</sup>. De reduktioner, der blev fastlagt i FUP IV, var så beskedne (omkring 3% kapacitetsreduktion i løbet af 5-års-perioden), at fællesskabsflåden som helhed allerede overholdt slutmålene inden programmet begyndte. En kapacitetsreduktion på 3% i løbet af 5 år ville bestemt ikke være tilstrækkeligt til at modvirke forøgelse i fiskeriindsatsen som følge af tekniske fremskridt i samme periode, og dette bør sammenholdes med den almindelige holdning fra videnskabelig side, at den europæiske fiskerflådes kapacitet i dag er ca. 40% for stor.

I denne forbindelse er det også værd at bemærke, at med undtagelse af Italien og Grækenland har alle de lande, som har valgt at opfylde deres målsætninger udelukkende ved kapacitetsnedsættelser, overholdt deres målsætninger inden for alle flåde kategorier, mens det er slået fejl for alle de lande, som har valgt at reducere såvel aktiviteten som kapaciteten, at overholde deres kapacitetsmålsætninger inden for en eller flere kategorier. I mange af de pågældende lande er det endvidere tvivlsomt, om de indsatsordninger, der er iværksat for at sikre en reel og blivende reduktion i aktiviteterne, er tilstrækkelige.

De FUP har øjensynligt ikke direkte været ansvarlige for størstedelen af reduktionerne i flådekapaciteten de senere år, men de antagelighedskriterier for offentlig støtte til fornyelse og modernisering af fiskerflåden, som gælder under det finansielle instrument for udvikling af fiskeriet, giver dog et incitament til at overholde målsætningerne, i det mindste for visse medlemsstaters vedkommende.

Derfor er det vigtigt at få målt og kontrolleret flådekapaciteten. Af de resultater, der fremlægges i denne beretning, fremgår det, at der er kommet en bedre sammenhæng mellem oplysningerne i Fællesskabets fortegnelse over fiskerflåden og de nationale flåde fortegnelser, om end den stadig ikke er fuldkommen. Der kan ventes yderligere forbedringer, efterhånden som medlemsstaterne selv tager et større ansvar for denne

---

<sup>12</sup> KOM (2000) 272 af 10.5.2000, endelig udgave.

sammenhæng via direkte adgang til flådefortegnelsen ved hjælp af programmet FRONT.

Målingen af selve kapaciteten udgør et større problem. Det fremgår tydeligt af denne beretning, at der er problemer med at sammenholde flådernes tonnage med FUP-målsætningerne efterhånden som flåden ommåles. Der er også mindre iøjnefaldende, men måske mere alvorlige, problemer med at måle og kontrollere fartøjernes effekt. Når en ændring på 1% i kapaciteten kan være udslagsgivende for, om der må ydes offentlig støtte til modernisering og fornyelse af flåden, kan der ikke være tvivl om, at det er vigtigt at sikre pålidelige målinger af kapaciteten.