



KOMMISSIONEN FOR DE EUROPÆISKE FÆLLESSKABER

Bruxelles, den 27.12.2000  
KOM(2000) 882 endelig

**NIOGTYVENDE FINANSBERETNING**

**om**

**DEN EUROPÆISKE UDVIKLINGS-  
OG GARANTIFOND FOR LANDBRUGET**

**EUGFL**

**GARANTISEKTIONEN**

**- REGNSKABSÅRET 1999 -**

(forelagt af Kommissionen)

## INDHOLDSFORTEGNELSE

RESUMÉ .....	4
1. UDVIKLING I EU-FINANSIERINGEN AF MARKEDERNE .....	4
1.1. Budgetprocedure.....	4
1.1.1. Foreløbigt budgetforslag .....	4
1.1.2. Ændringskrivelse.....	4
1.1.3. Budget .....	5
1.1.4. Gennemførelse af budgettet .....	5
1.1.5. Overførsler fra kapitel til kapitel inden for undersektion B1 .....	5
1.1.6. Ændrings- og tillægsbudgetter .....	6
1.1.7. Anmodning om ikke-automatisk fremførelse af bevillinger til regnskabsåret 2000.....	6
1.1.8. Garantisektionens andel af Den Europæiske Unions almindelige budget .....	7
1.2. Udgifternes fordeling efter økonomisk art.....	7
1.2.1. Restitutioner .....	7
1.2.2. Interventioner .....	7
1.2.2.1. Udligningsstøtte.....	10
1.2.2.2. Udgifter til intervention i form af oplagring .....	10
1.2.2.3. Tilbagekøb og ligestillede foranstaltninger.....	10
1.2.2.4. Omstillingspræmier.....	10
1.3. Udgifternes fordeling efter sektor.....	10
1.4. Fordeling pr. medlemsstat .....	11
2. LIKVIDITET OG FORVALTNING AF BEVILLINGERNE .....	15
2.1. Budget .....	15
2.2. Bevillingernes situation.....	16
2.3. Forskud.....	16
2.4. Nedsættelse af forskud.....	16
3. KONTROLAKTIVITETER.....	17
3.1.1. Integreret forvaltnings- og kontrolsystem (IFKS).....	17
3.1.2. Udvikling i reglerne om IFKS i 1999 .....	17
3.2. Kontrolkontorer for olivenolie.....	18
3.3. Medfinansiering af øget kontrol .....	18
4. REGNSKABSAFSLUTNING .....	18
SÆRLIGE BEMÆRKNINGER .....	20

## NIOGTYVENDE FINANSBERETNING

### om den Europæiske Udviklings- og Garantifond for Landbruget EUGFL Garantisektionen - regnskabsåret 1999 -

TABEL 1

GENNEMSNTLIGE OMREGNINGSKURSER FOR REGNSKABSÅRET 1999

(jf. bilag 16)

DET EUROPÆISKE FÆLLESSKAB	1 EUR
B	40,335560
DK	7,439393
D	1,955406
EL	325,175392
SP	166,380128
F	6,557934
IRL	0,787469
I	1 936,155764
LUX	40,330757
NL	2,203658
A	13,757502
P	200,474899
FIN	5,945171
S	9,214029
UK	0,686409

**RESUMÉ**

**AF**

**DEN NIOGTYVENDE FINANSBERETNING**

**OM EUGFL,**

**GARANTISEKTIONEN**

**1. UDVIKLING I EF-FINANSIERINGEN AF MARKEDERNE**

**1.1. Budgetprocedure**

*1.1.1. Foreløbigt budgetforslag*

Kommissionen vedtog det foreløbige budgetforslag (FBF) den 30 april 1998. Bevillingsbehovet på grundlag af FBF for 1999 blev anslået til 40 440 mio. EUR og dermed til 4 748 mio. EUR under landbrugsretningslinjen (45 188 mio. EUR).

*1.1.2. Ændringsskrivelse*

Den 28. oktober 1998 vedtog Kommissionen en ændringsskrivelse, hvor der dels blev taget hensyn til den ugunstige udvikling i landbrugskonjunkturerne og dels til den seneste landbrugslovgivning, der medførte en mindre stigning i udgifterne.

Den ugunstige udvikling i **landbrugskonjunkturerne** medførte en samlet stigning i de forventede udgifter i forhold til FBF på 436 mio. EUR:

- + *Korn*(+ 1 007 mio. EUR)  
Fald i verdensmarkedspriserne, der affødte større behov for bevillinger til eksportrestitutioner og offentlig oplagring
- + *Sukker*(+ 236 mio. EUR)  
Større eksportrestitutioner som følge af faldet i verdensmarkedspriserne
- *Fåre- og gedekød* (- 255 mio EUR)  
Stigning i gennemsnitsprisen på EF-markedet
- *Mælk og mejeriprodukter* (- 237 mio. EUR)  
Mindre markedsført mælkemængde
- *Oksekød* (- 221 mio. EUR)  
Færre ansøgninger om handyspræmier, der delvis opvejes af en stigning i restitutionernes niveau.

De supplerende bevillingsbehov som følge af den senest vedtagne **landbrugslovgivning** androg 77 mio. EUR, hvoraf et beløb på 49 mio. EUR vedrørte Rådets beslutning om *prispakken*.

De bevillingsbehov, der blev fastlagt i ændringsskrivelsen, androg således 40 953 mio. EUR og overskred FBF med 513 mio. EUR. Der blev opført et beløb på 105 mio. EUR i kapitel B0-40 "Formålsbestemte reserver".

### 1.1.3. Budget

Den 24. november indgik Rådet og Europa-Parlamentet en aftale på grundlag af de forslag, som Kommissionen fremsatte samme dag. Resultaterne var følgende.

Ændringsskrivelsen blev vedtaget, men den foreslåede forhøjelse på 513 mio. EUR blev opvejet af en målrettet nedsættelse til et tilsvarende beløb i kornsektoren. Denne nedsættelse opnås ved besparelser som følge af en betydelig stigning i verdensmarkedspriserne for korn siden udarbejdelsen af ændringsskrivelsen.

Bevillingerne til miljøforanstaltninger i landbruget blev forhøjet med 20 mio. EUR (der er opført på reserven i kapitel B0-40). Beløbet blev hentet fra kontoen for værdinedskrivning af kornlagre.

Overførsel til kapitel B0-40 af et beløb på 80 mio. EUR, der hentes fra sektorerne for frugt og grøntsager samt mælk og mejeriprodukter.

De **bevillinger**, som formanden for Europa-Parlamentet vedtog den 17. december 1998, androg for EUGFL, Garantisektionen, 40 440 mio. EUR (herunder et beløb på 205 mio. EUR i kapitel B0-40).

### 1.1.4. Gennemførelse af budgettet

I regnskabsåret 1999 blev 39 540,8 mio. EUR af bevillingerne til EUGFL, Garantisektionen brugt, dvs. 97,8 % af bevillingerne i budgettets undersektion B1. Udgifterne lå 899,2 mio. EUR under de oprindelige bevillinger.

I ovennævnte udgifter er der taget hensyn til Kommissionens nedsættelser af forskuddene (nedsættelser af de månedlige refusioner) til medlemsstaterne. Udgifterne er stigende, eftersom de i 1998 androg 38 748 mio. ECU (forøgelse på 2%).

### 1.1.5. Overførsler fra kapitel til kapitel inden for undersektion B1

I regnskabsåret 1999 blev der kun to gange foretaget overførsler fra kapitel til kapitel inden for EUGFL, Garantisektionen.

Den første **overførsel nr. 46/99** blev foreslået budgetmyndigheden efter sommeren. Den var nødvendig for at øge bevillingerne i følgende kapitler:

B1-14 -	Spindplanter og silkeorme	(+60 mio EUR)
B1-22 -	Fåre- og gedekød	(+120 mio EUR)
B1-23 -	Svinekød, æg og fjerkrækød	(+50 mio EUR).

Samtlige berørte bevillinger androg 230 mio. EUR, dvs. 0,6% af bevillingerne til EUGFL, Garantisektionen.

Den anden **overførsel nr. 73/99** blev foreslået budgetmyndigheden i december 1999 som følge af betalingen af udgifter i løbet af regnskabsåret. Denne overførsel vedrørte et samlet beløb på 339,3 mio. EUR. Den tog sigte på at forøge bevillingerne hovedsageligt i to kapitler:

B1-11 - Sukker	(+180 mio EUR)
B1-31 - Fødevarerprogrammer	(+55 mio EUR).

Det supplerende bevillingsbehov i de andre sektorer var ikke særligt stort.

#### *1.1.6. Ændrings- og tillægsbudgetter*

Finansieringsreglerne åbner mulighed for, at budgetmyndigheden kan forelægges forslag om ændringer af det oprindelige budget i forbindelse med ændrings- og tillægsbudgetter (ÆTB). Denne mulighed blev udnyttet i regnskabsåret 1999, og efter aftale med de to grene af Budgetmyndigheden foreslog Kommissionen **ÆTB nr. 4/99**, hvor der blev fjernet et beløb på 200 mio. EUR fra bevillingerne til EUGFL, Garantisektionen, for at styrke andre dele af budgettet. Marginen mellem de bevillinger, der er opført på budgettet, og det forventede forbrug af bevillingerne ved regnskabsårets udgang gjorde det muligt at fjerne dette beløb, uden at det får betydning for finansieringen af Garantisektionens landbrugsudgifter. ÆTB gjorde det bl.a. muligt at finansiere visse aktioner i forbindelse med opbygningen af Kosovo.

Under trepartsmødet den 7. september, der gik forud for vedtagelsen af ÆTB nr. 4/99, foreslog Kommissionen desuden de to grene af budgetmyndigheden i princippet **ÆTB nr. 5/99** for at dække supplerende behov ved at hente et supplerende beløb på 202 mio. EUR fra bevillingerne til EUGFL, Garantisektionen.

#### *1.1.7. Anmodning om ikke-automatisk fremførsel af bevillinger til regnskabsåret 2000*

I begyndelsen af kalenderåret 2000 foreslog Kommissionen budgetmyndigheden en ikke-automatisk fremførsel af bevillinger fra regnskabsåret 1999. Kommissionen kan foreslå budgetmyndigheden fremførsel af bevillinger (ikke-automatisk fremførsel af bevillinger) for bevillinger, der ikke er indgået forpligtelse for, ved regnskabsårets udgang, når bevillingerne i de pågældende konti på det følgende regnskabsårs budget ikke kan dække behovet.

Kommissionen har anmodet om fremførsel af bevillinger for at dække det supplerende behov i regnskabsåret 2000, der skyldes Italiens sene betaling (130 mio. EUR) af den første årlige rate af den agromonetære støtte i 1999. På budgettet for 2000 er der kun afsat bevillinger til anden rate på 101 mio. EUR. Som følge af den sene betaling af første rate vil anden rate sandsynligvis også blive betalt senere end oprindeligt antaget, dvs. i regnskabsåret 2001. Anmodningen om fremførsel af bevillinger vil således vedrøre et beløb på 29 mio. EUR.

Kommissionen har desuden anmodet om fremførsel af bevillinger til et beløb af ca. 4 mio. EUR for at dække udgifter til kontrol i forbindelse med fødevarerhjælpen til Rusland. Tilsynet, kontrollen, evalueringen og revisionen vedrørende de mængder, der blev tilvejebragt i regnskabsåret 1999, skal fortsættes i regnskabsåret 2000 for at sikre en effektiv afvikling af aktionen. Da der ikke er afsat nogen bevilling hertil på budgettet for 2000, er det nødvendigt at foreslå budgetmyndigheden en fremførsel af bevillinger.

### *1.1.8. Garantisektionens andel af Den Europæiske Unions almindelige budget*

I regnskabsåret 1999 er andelen af Garantisektionens udgifter i Den Europæiske Unions almindelige budget 49,9% (se graf 1A og 1B), en procentsats, der ikke afviger fra de foregående års procentsats.

## **1.2. Udgifternes fordeling efter økonomisk art**

I forhold til de samlede udgifter i 1999, nemlig 39 540,8 mio. EUR, udgjorde udgifterne til eksportrestitutioner 5 572,8 mio. EUR (14,1%) og udgifterne til interventioner 33 968,0 mio. EUR (85,9%) (se de nærmere detaljer i bilag nr. 5). Sidste år på 1998-budgettet udgjorde udgifterne til eksportrestitutioner af et beløb på i alt 38 748,1 mio. ECU 4 826,4 mio. ECU (12,5%) og udgifterne til interventioner 33 921,8 mio. ECU (87,5%).

### *1.2.1. Restitutioner (bilag 5)*

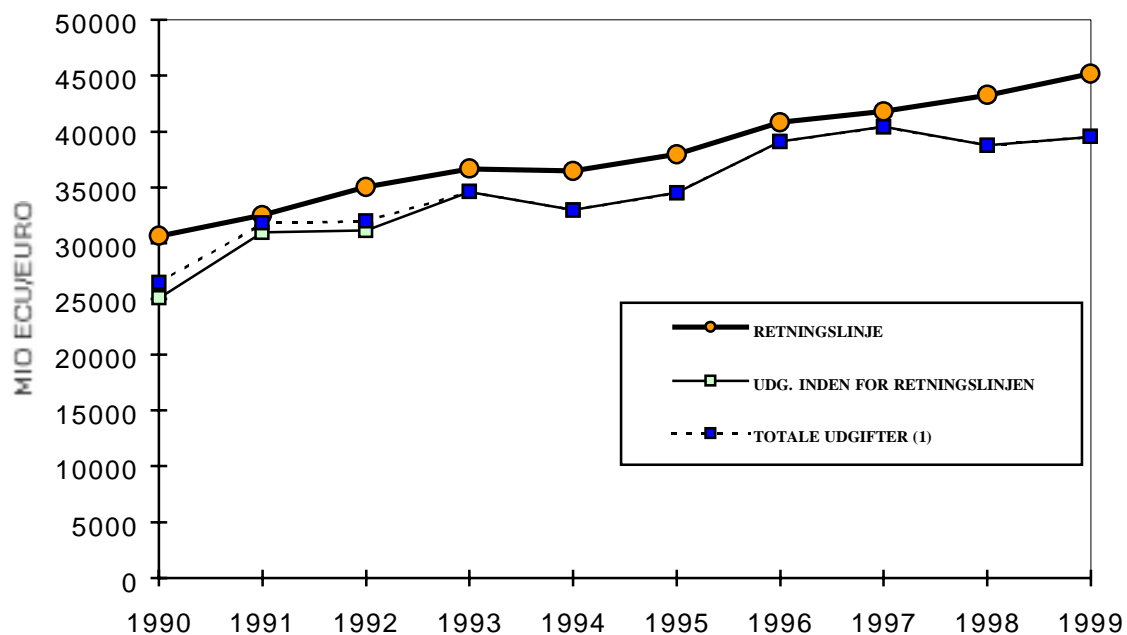
Det fald i udgifterne til eksportrestitutioner, der blev konstateret igennem flere år, er ophørt.

### *1.2.2. Interventioner (bilag 6)*

Efter artikel 3, stk. 1, i forordning (EØF) nr. 729/70 henhører under interventioner (33 968,0 mio. EUR i 1999) ikke blot oplagringsstøtte (1 568,3 mio EUR i 1999 eller 4,6% af de samlede udgifter til intervention), tilbagekøb (346,2 mio. EUR eller 1,0%), men også og især udligningsstøtte (31 923,8 mio. EUR eller 94,0%) samt omstillingspræmier (154,3 mio. EUR eller 0,5%) (se bilag nr. 6).

FIGUR 1A

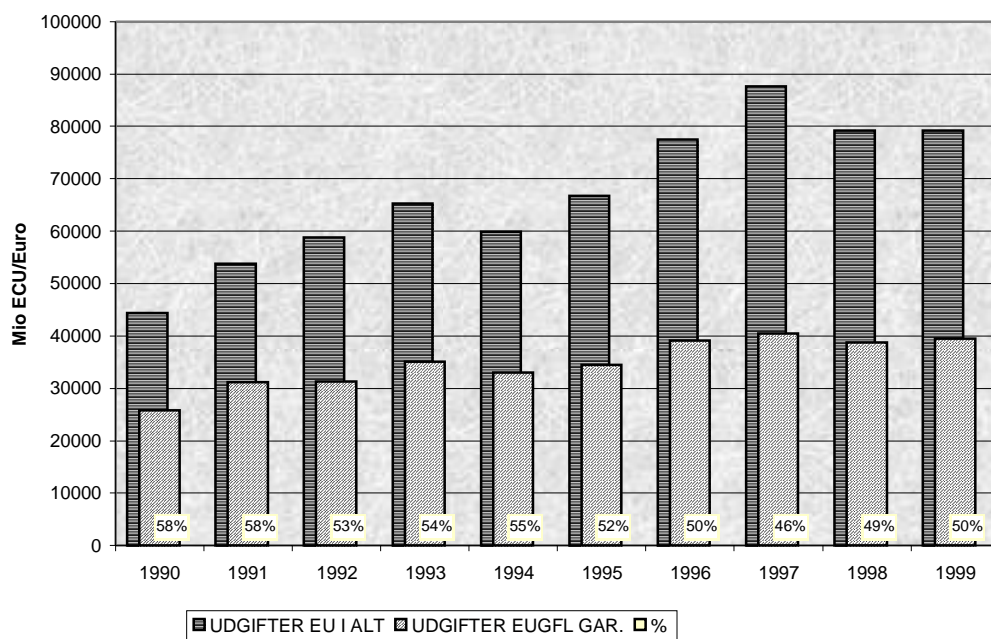
**UDVIKLING I GARANTISEKTIONENS UDGIFTER**



(1) Siden 1993 finansieres alle udgifterne inden for retningslinjen.  
 Disse udgifter inkluderer ikke ikke-automatisk overførte bevillinger.



FIGUR 1B  
 UDVIKLING I GARANTISEKTIONENS ANDEL AF DET SAMLEDE BUDGET



#### 1.2.2.1. Udligningsstøtte

Udligningsstøtte er fortsat den mest udbredte interventionsform (bilag nr.7).

Under dette udgiftsområde henhører støtte, der ydes for produktion (der omfatter hektarstøtte, jordudtagning, præmie for handyr og ammekøer, støtte, som blev indført eller udbygget ved reformen af den fælles landbrugspolitik), forarbejdning, markedsføring samt jordudtagning og indkomststøtte.

#### 1.2.2.2. Udgifter til intervention i form af oplagring

Udgifterne til intervention i form af oplagring (bilag nr. 6) nåede op på 1 568,3 mio. EUR eller 4,6% af de samlede interventioner (regnskabsåret 1994: 4,4%, regnskabsåret 1995: 1,3%, regnskabsåret 1996: 4,3%, regnskabsåret 1997: 4,6% og regnskabsåret 1998: 5,2%). Denne interventionsform omfatter udgifter til såvel privat som offentlig oplagring (se de nærmere detaljer om udgifter i bilag 10a).

Af det samlede beløb på 1 568,3 mio. EUR androg udgifterne til privat oplagring 562,2 mio. EUR og udgifterne til offentlig oplagring 1 006,2 mio. EUR.

Støtten til privat oplagring berører især sukkersektoren (342,8 mio. EUR), men udgifterne i denne sektor dækkes ved opkrævning af lagerafgifter hos sukkerfabrikanterne (se bilag nr. 13). Derefter kommer udgifterne til oplagring af mejeriprodukter (114,4 mio. EUR), udgifterne til svinekød (45,9 mio. EUR) samt udgifterne til vinprodukter/alkohol (41,3 mio. EUR).

#### 1.2.2.3. Tilbagekøb og ligestillede foranstaltninger

Tilbagekøb og dermed ligestillede transaktioner (346,2 mio. EUR) vedrører kun et begrænset antal sektorer - vinprodukter (destillation) (247,7 mio. EUR), frugt og grøntsager (90,6 mio. EUR) og fiskerivarer (7,9 mio. EUR). Deres andel af de samlede interventioner udgør 1,0% mod 1,2% i regnskabsåret 1998.

#### 1.2.2.4. Omstillingspræmier

Omstillingspræmierne (154,3 mio. EUR) vedrører kun tobak (93,7 mio. EUR), frugt og grøntsager (29,7 mio. EUR), andre aktioner til fordel for animalske produkter (16,4 mio. EUR), vinprodukter (9,0 mio. EUR) og mælk og mejeriprodukter (5,6 mio. EUR). De udgør 0,5% af de samlede interventioner mod 0,4% i regnskabsåret 1998.

### 1.3. Fordeling af udgifterne pr. sektor (bilag nr.4 og 21b)

For vegetabiliske produkter (kapitel 10 til 18) er udgifterne 0,8% lavere end budgetbevillingerne. Denne forholdsvise ringe afvigelse dækker dog over højst forskellige forhold. For **sukker og spindplanter** var udgifterne større end bevillingerne især som følge af forringelsen af verdensmarkedspriserne. Til gengæld lå udgifterne lavere end budgetbevillingerne for **andre produkter**. For **olivenolie** er det betalingsforsinkelserne samt nedsættelsen af forskuddene til Grækenland, der forklarer bevillingsforbruget. For **frugt og grøntsager** forklarer mindre tilbagekøb (blomkål, ferskner, appelsiner og æbler) samt lavere udgifter til støtte til bananer det lave forbrug af bevillinger. Den gode situation på markedet for **vin** samt den mindre succes med programmerne for rydning er grunden til besparelserne i denne sektor.

Endelig med hensyn til **tobak** har en ændring af reglerne for tidsplanen for udbetaling af præmierne ført til lavere udgifter end bevilget.

Der blev konstateret betydelige besparelser for **animalske produkter (kapitel 20 til 26)** på ca. 226 mio. EUR. Et genopsving i forbruget af **oksekød** førte til besparelser. Til gengæld blev der konstateret større udgifter til **fårekød** og **svinekød**. For disse to sektorer er situationen på det indre marked, der er præget af lavere priser end forventet, årsagen til overskridelsen af bevillingerne. For **mælk** lå udgifterne på det laveste niveau siden begyndelse af 1980'erne. Det lave udgiftsniveau blev nået takket være en indtægt på 498 mio. EUR fra tillægsafgiften, der gjorde det muligt at finansiere større udgifter end forventet til afsætning og oplagring.

Der blev også lavere udgifter (216,6 mio. EUR) til **tilknyttede foranstaltninger (kapitel 30 til 39)**. Lidt mindre end halvdelen kan forklares ved supplerende indtægter i forbindelse med **regnskabsafslutningen**. Endelig med hensyn til **agromonetær støtte** gjorde Det Forenede Kongerige kun delvis sine rettigheder gældende, og Italien foretog en sen udbetaling af støtten.

**For ledsageforanstaltningerne (kapitel 50)** svarede udgifterne praktisk talt til bevillingerne.

Denne situation endte med et samlet underforbrug på 899,2 mio. EUR eller **ca. 2,2% af budgetbevillingerne**. Det skal bemærkes, at næsten halvdelen af den lavere udgift (432 mio. EUR) kan forklares ved nedsættelsen af forskuddene til medlemsstaterne. Fordelingen i de andre sektorer er vist i graf 2.

#### **1.4. Fordeling pr. medlemsstat (graf 3)**

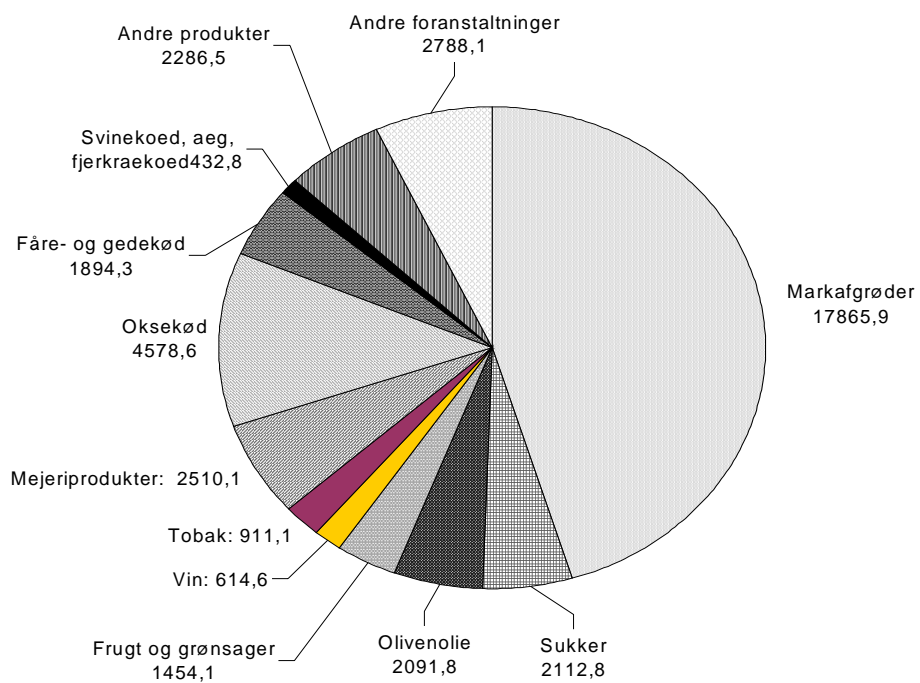
Med 9 348,3 mio. EUR eller over 23% af udgifterne var Frankrig fortsat den største modtager af støtte fra EUGFL, Garantisektionen. Derefter kom langt bagefter Tyskland (5 727,7 mio. EUR), Spanien (5 231,1 mio. EUR), Italien (4 656,4 mio. EUR) og Det Forenede Kongerige (3 922,2 mio. EUR).

I det femte år efter tiltrædelsen (det fjerde regnskabsår, hvor de nye medlemsstater modtog den fulde støtte) modtog Østrig 839 mio. EUR (843 mio. ECU i 1998), Finland 559,7 mio. EUR (576 mio. ECU i 1998) og Sverige 734,8 mio. EUR (770 mio. ECU i 1998).

Bilag nr. 2b viser udgifterne pr. kapitel og medlemsstat (sammenfatning af bilag nr. 2) og bilag nr. 21a udviklingen siden 1984 (i beløb og andel).

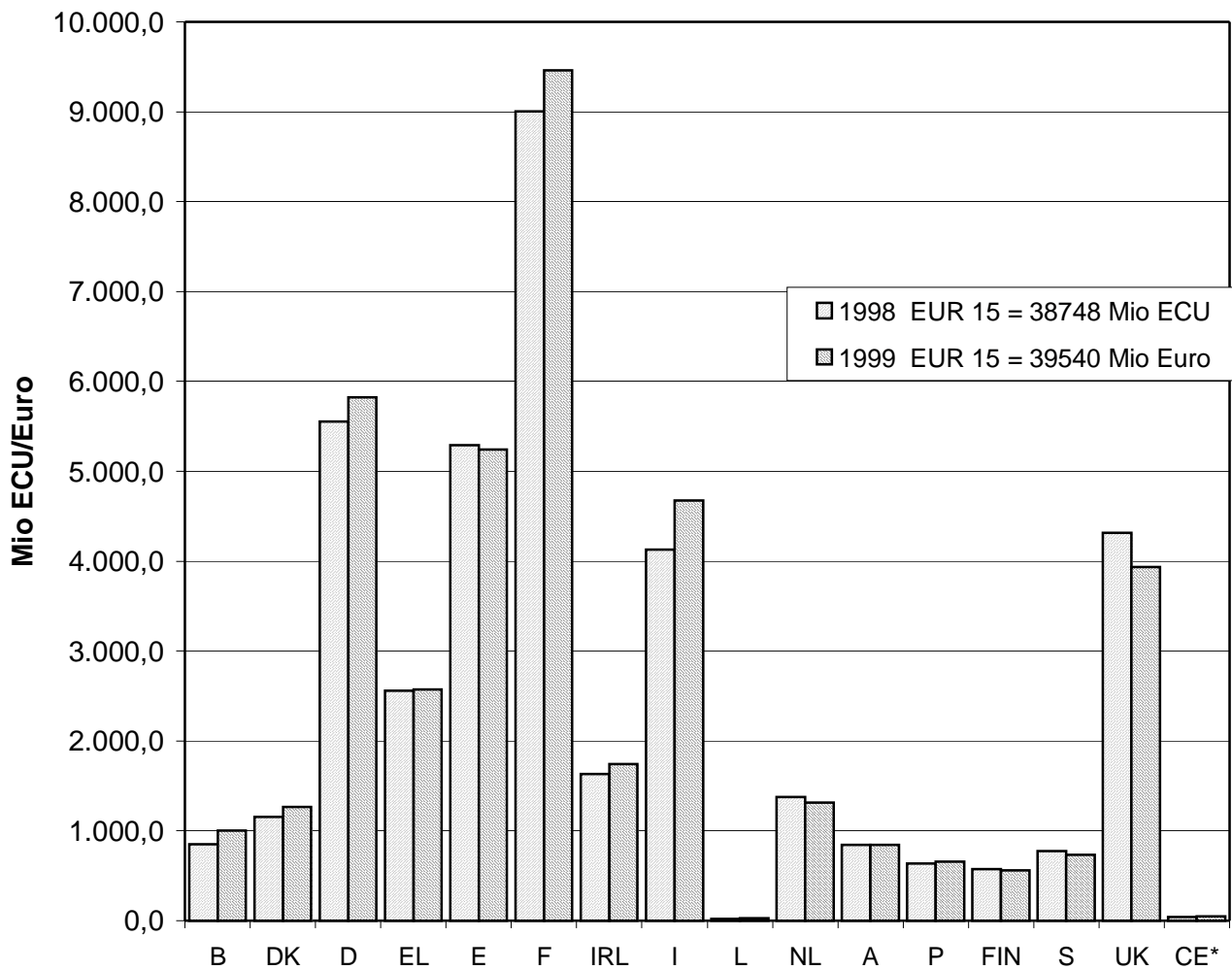
## GARANTISEKTIONEN - UDGIFTSFORDELING PR. SEKTOR

(Mio Euro - regnskabsåret 1999)



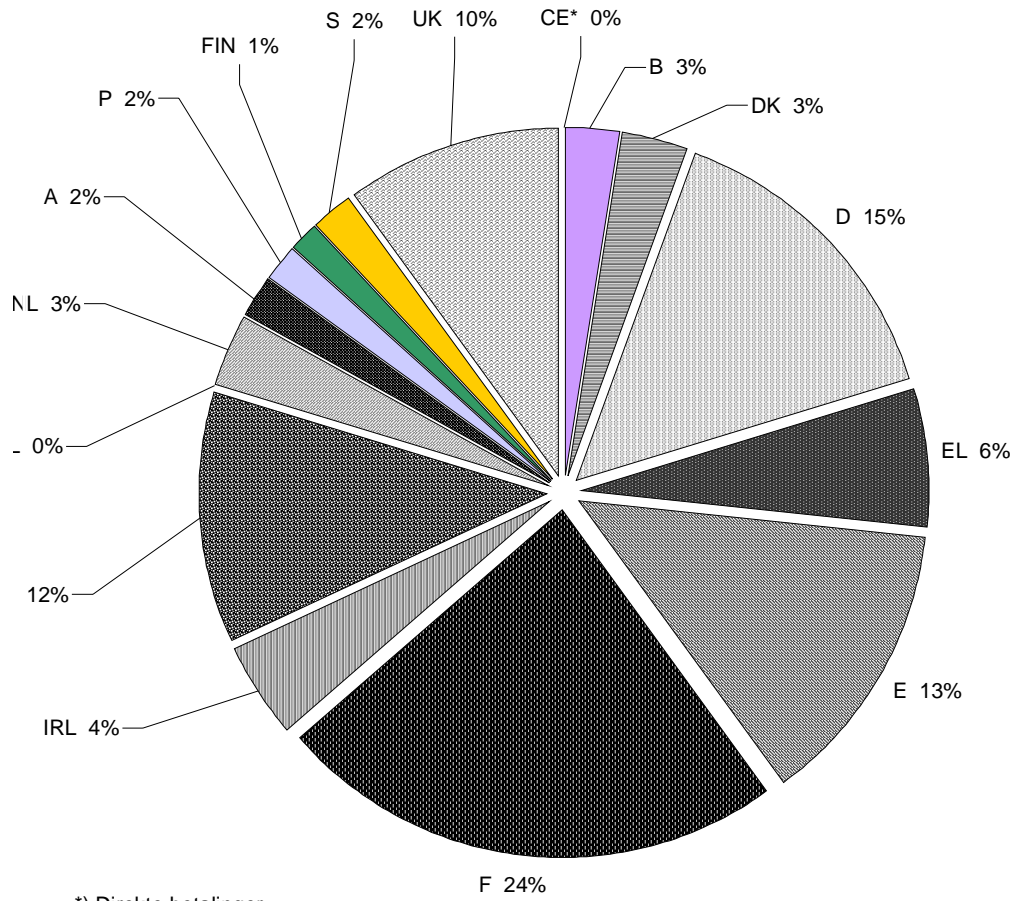
**Total: 39540,8 Mio Euro**

FIGUR 2B  
**UDGIFTER KONTERET PR. MEDLEMSSTAT**



\* Direkte betalinger

FIGUR 3  
KONTEREDE UDGIFTERS PR. MEDLEMSSTAT



## **2. LIKVIDITET OG FORVALTNING AF BEVILLINGERNE**

### **2.1. Budget**

Budgettet for regnskabsåret 1999 blev vedtaget den 17. december 1998 og omfattede bevillinger på 40 940 mio. EUR til EUGFL, Garantisektionen, herunder 205 mio. EUR i kapitel B0-40 "Formålsbestemte reserver" og 500 mio. EUR i den monetære reserve.

Ved ændrings- og tillægsbudget nr. 4/99, der blev vedtaget den 16. september 1999, blev der fjernet 200 mio. EUR fra bevillingerne til EUGFL, Garantisektionen, for at styrke andre dele af budgettet. Bevillingerne blev taget fra bevillingerne i kapitel B0-40 "Formålsbestemte reserver" - 105 mio. EUR og i kapitel B1-37 "Afslutning af regnskaber for tidligere regnskabsår" - 95 mio. EUR.

Ved ændrings- og tillægsbudget nr. 5/99, der blev vedtaget den 18. november 1999, blev der fjernet 202 mio. EUR fra bevillingerne til EUGFL, Garantisektionen, for at styrke andre dele af budgettet. Bevillingerne blev taget fra bevillingerne i kapitel B0-40 "Formålsbestemte reserver" - 100 mio. EUR, i kapitel B1-12 "Olivenolie" - 30 mio. EUR, i kapitel B1-15 "Frukt og grøntsager" - 30 mio. EUR og i kapitel B1-21 "Oksekød" - 42 mio. EUR.

## 2.2. Bevillingernes situation

Situationen for bevillingerne kan sammenfattes således (i mio. EUR):

	Bevillinger, -1999- budgettet	Bevillinger, der ikke er fremført automatisk fra 1998 til 1999	Samlede bevillinger	Bevillinger, der er fremført automatisk fra 1998 til 1999
A.				
Budget oprindeligt/ fremførsler (1)	40 940,0	400,0	41 340,0	15,6
Monetær reserve	-500,0	-	-500,0	-
ÆTB nr. 4/99	-200,0	0,0	-200,0	-
ÆTB nr. 5/99	-202,0	0,0	-202,0	-
Disponible bevillinger/ fremførsler	40 038,0	400,0	40 438,0	15,6
B.				
Forpligtelser	39 540,8	335,5	39 876,3	-
Frigørelser	-	-	-	-1,7
Konteringer som betaling	39 435,5	335,5	39 771,0	9,3
Automatisk fremførte bevillinger i 2000	105,3	0,0	105,3	0,0
C.				
Ikke-automatisk fremførte bevillinger i 2000	33,1	0,0	33,1	-
D.				
Annulerede bevillinger	464,1	64,5	528,6	4,5

(1) herunder bevillingerne i kapitel B0-40 og den monetære reserve.

## 2.3. Forskud

For regnskabsåret 1999 vedtog Kommissionen tretten beslutninger om forskud, herunder tolv normale forskud og et ekstraordinært forskud, for at tilpasse forskuddene til de samlede udgifter i regnskabsåret.

## 2.4. Nedsættelse af forskud

Efter artikel 13 i Rådets beslutning 94/729/EF om budgetdisciplin, hvor Kommissionen bemyndiges til at nedsætte eller midlertidigt indstille de månedlige forskud til medlemsstaterne, hvis en medlemsstats udgiftsopgørelser eller oplysninger ikke giver Kommissionen mulighed for at kontrollere, om de indgåede forpligtelser om midlerne er i overensstemmelse med EF-reglerne, besluttede Kommissionen at nedsætte forskuddene med – 462,3 mio. EUR. Korrektionerne skyldes:



- for - 337,1 mio. EUR's vedkommende især Spaniens, Grækenlands og Italiens manglende opkrævning af tillægsafgiften for mælk i produktionsårene 1997/98 og 1998/99
- for - 110,97 mio. EUR's vedkommende svagheder i Grækenlands og Portugals integrerede system og i Grækenlands kontrol
- for - 15,98 mio. EUR's vedkommende udgifter, der blev betalt ud over de fastsatte lofter og efter udløbet af de fastsatte frister
- for + 2,1 mio. EUR's vedkommende tilbagebetaling af opkrævet tillægsafgift for mælk i produktionsårene 1994/95, 1995/96 og 1996/97, som EUGFL allerede indkasserede ved nedsættelserne af forskuddene i de foregående regnskabsår
- for andre korrektioner på - 0,37 mio. EUR's vedkommende forskellige regnskabsfejl.

### **3. KONTROLAKTIVITETER**

#### *3.1.1. Integreret forvaltnings- og kontrolsystem (IFKS)*

Det integrerede forvaltnings- og kontrolsystem (IFKS) blev indført parallelt med reformen af den fælles landbrugspolitik, for at Kommissionen kunne råde over effektive instrumenter til at bekæmpe den øgede risiko for uregelmæssigheder og svig i forbindelse med det stigende antal direkte betalinger.

IFKS består hovedsageligt af alfanumeriske systemer for identifikation af dyr og marker, der gør det muligt at foretage edb-krydskontrol og f.eks. undgå, at der indgives flere ansøgninger for den samme mark og/eller det samme dyr. IFKS omfatter en ordning med proportionale sanktioner, der kan gå så langt som til en fuldstændig afvisning af en ansøgning.

IFKS dækker sektorerne hovedafgrøder, udtagne arealer, foderarealer, ris, bælgssæd, dyrepremier og direkte betalinger, der nu er fastsat i forbindelse med mælkekvoterne.

Generaldirektoratet for Landbrug fulgte indførelsen af IFKS ved talrige besøg i medlemsstaterne for at støtte og kontrollere dem. Generaldirektoratets afdeling for regnskabsafslutning foretager fortsat kontrol i de femten medlemsstater og undersøger der, hvordan IFKS fungerer.

#### *3.1.2. Udvikling i reglerne om IFKS i 1999*

Forordning (EØF) nr. 3887/92 blev ændret ved forordning (EF) nr. 1678/98 og (EF) nr. 2801/1999. Hovedformålet med disse forordninger var at præcisere visse forpligtelser med hensyn til kontrol af dyr og arealer, fastsætte bestemmelser for reformen af den fælles landbrugspolitik, give medlemsstaterne mulighed for at fastsætte nationale bestemmelser, der muliggør elektronisk fremsendelse af støtteansøgninger i forbindelse med det integrerede system og fastsætte regler for overdragelse af en bedrift.

I 1999 foreslog Kommissionen også ændringer i Rådets grundforordning (EØF) nr. 3508/92, der blev vedtaget af Rådet ved forordning (EF) nr. 1593/2000 af 17. juli 2000. Forordningen tager dels sigte på at inkorporere den nye lovgivning, der følger af Agenda 2000, i IFKS og dels at forbedre visse aspekter af IFKS.

### **3.2. Kontrolkontorer for olivenolie**

De fire kontrolkontorer for olivenolie: Italien, Grækenland, Spanien og Portugal udførte deres opgaver i produktionsåret 1998/99 efter planerne i handlingsprogrammerne og de foreløbige opgørelser, som medlemsstaternes myndigheder og Kommissionen havde godkendt. Medlemsstaterne fulgte dog generelt ikke i tilstrækkelig grad de forslag til sanktioner, som kontorerne meddelte dem.

### **3.3. Medfinansiering af øget kontrol**

Fællesskabet medfinansierer medlemsstaternes udgifter til nye handlingsprogrammer, der følger af nye EU-forpligtelser, og som tager sigte på at forbedre strukturen i og effektiviteten af kontrollen af Garantisektionens udgifter.

Det tredje år, hvor ordningen anvendes, bekræfter den betydning, som medlemsstaterne tillægger indførelsen af nye kontrolsystemer. De fleste programmer vedrører identifikation og registrering af kvæg. EF's finansielle tilskud blev fastsat til 15 000 000 EUR for 1999. I det tredje år, hvor ordningen anvendes, har Danmark, Sverige og Det Forenede Kongerige ikke fremlagt programmer til medfinansiering.

## **4. REGNSKABSAFSLUTNING**

I regnskabsåret 1999 vedtog Kommissionen seks beslutninger om regnskabsafslutning for EUGFL, Garantisektionen. Det drejer sig allerførst om de to beslutninger 1999/187/EF og 1999/596/EF, som Kommissionen vedtog henholdsvis den 3. februar 1999 og den 28. juli 1999 om regnskabsafslutning for regnskabsåret 1995. De to beslutninger vedrørte en finansiell korrektion på 557 mio. EUR.

I forbindelse med regnskabsafslutningen for regnskabsåret 1998 blev beslutning 1999/327/EF vedrørende en finansiell korrektion på 38,2 mio. EUR vedtaget den 18. maj 1999.

Derudover blev der vedtaget tre andre beslutninger om regnskabsafslutning i forbindelse med den nye regnskabsafslutning, nemlig beslutning 1999/186/EF, 1999/350/EF og 1999/603/EF af henholdsvis den 10. marts 1999, den 28. maj 1999 og den 4. september 1999 til en samlet finansiell korrektion på 205,7 mio. EUR.

Det øvrige arbejde i 1999 vedrørte hovedsageligt følgende områder:

- fortsættelse af proceduren for regnskabsafslutning for regnskabsårene 1996, 1997 og 1998, herunder udarbejdelsen af den sammenfattende rapport (dok. VI/10529/99)
- gennemførelse af dialoger med alle medlemsstater om resultaterne af kontrolbesøgene vedrørende de finansielle procedurer i artikel 5, stk. 2, litra c), i forordning (EØF) nr. 729/70

- deltagelse i COCOBU's arbejde i Europa-Parlamentet i forbindelse med decharge for 1993-, 1994- og 1995-budgettet
- Revisionsrettens udtalelse om beslutningen om regnskabsafslutning for regnskabsåret 1995
- Revisionsrettens revisionserklæring om udgifter for EUGFL, Garantisektionen, for regnskabsåret 1998
- tilrettelæggelse og gennemførelse af kontrolbesøg i forbindelse med regnskabsafslutningen for regnskabsårene 1998 og 1999 eller 24 måneder forud for den officielle fremsendelse af brevet med bemærkninger
- ændring af forordning (EØF) nr. 3508/92 om et integreret system for forvaltning og kontrol af visse EF-støtteordninger
- tilsyn med indførelsen i medlemsstaterne af Det Geografiske Informationssystem (GIS) for olivenolie og vin
- besøg i de nye ansøgerlande i forbindelse med SAPARD og førtiltrædelses-screeningen
- aktiv deltagelse efter forespørgsler fra forligsorganet som følge af indvendinger, som medlemsstaterne fremsatte i forbindelse med regnskabsafslutningen for regnskabsårene 1995, 1996 og 1998.

\*\*\*\*\*

**Bilagene til beretningen findes på webstedet**  
[http://europa.eu.int/comm/dg06/fin/finrep99/index\\_en.htm](http://europa.eu.int/comm/dg06/fin/finrep99/index_en.htm).

**Et arbejdsdokument om Garantisektionens aktiviteter i regnskabsåret 1999 foreligger på fransk, engelsk og tysk.**

## SÆRLIGE BEMÆRKNINGER

1. For at følge udviklingen i den fælles landbrugspolitik og finansieringen heraf foretages der hvert år ændringer i kontoplanen. I 1994 blev visse udgifter således ikke længere bogført i samme kapitel som i 1993:

	1993	1994
Udgifter til korn	Kapitel 10 - korn og ris	Kapitel 10 - markafgrøder
Udgifter til ris	Kapitel 10 - korn og ris	Kapitel 18 - andre vegetabiliske produkter
Udgifter til olivenolie	Kapitel 12 - fedtstoffer	Kapitel 12 - olivenolie
Udgifter til olieafgrøder	Kapitel 12 - fedtstoffer	Kapitel 10 - markafgrøder
Udgifter til protein- afgrøder	Kapitel 13 - proteinafgrøder	Kapitel 10 - markafgrøder
Udgifter til tørret foder	Kapitel 13 - proteinafgrøder	Kapitel 13 - tørret foder tørrede grøntsager
Udgifter til tørrede grøntsager	Kapitel 15 - frugt og grøntsager	Kapitel 13 - tørret foder tørrede grøntsager
Udgifter til jordudtag- ning	Kapitel 40 - jordudtagning	Kapitel 10 - markafgrøder

Dette giver anledning til at ændre strukturen for gruppering af udgifter i de efterfølgende oversigtstabeller (bilag nr. 3, 4, 8 og 25b).

For at undgå forvridninger ved sammenligningen af historiske serier, dvs. at man tror, at der er tale om en betydelig ændring i udgifterne fra et år til et andet for en given sektor, mens der blot er tale om en ændret opstilling, er følgende princip blevet fulgt:

- den seneste kontoplan anvendes (1999 i denne beretning)
- aggregaterne for tidligere år omregnes efter denne kontoplan.

Dette medfører imidlertid, at visse subtotaler i denne beretning er forskellige fra dem, der blev offentliggjort i beretningerne for de tidligere år. Eksempel:

Udgifterne for 1990 i kapitel 10 "korn og ris" androg 3 884,6 mio. ECU (bilag nr. 3 i den treogtyvende finansberetning, s. 145). Det drejer sig her om en "rigtig" udgift i bogføringsmæssig forstand efter kontoplanen for 1990, hvor udgifterne var grupperet anderledes end i den nuværende kontoplan.

For at muliggøre sammenligninger blev udgifterne for 1990 i kapitel 10 "markafgrøder" omregnet til 7 834,5 mio. ECU i denne beretning (bilag nr. 3).

Dette tal fremkom på følgende måde:

udgifter i 1990 i det tidligere kapitel 10 "korn og ris"	3 884,6
- udgifter i 1990 for ris	- 85,1
+ udgifter i 1990 for olieafgrøder	+ 3 477,0
+ udgifter i 1990 for olieafgrøder	+ 834,8
- udgifter i 1990 for tørret foder	- 298,0
+ udgifter i 1990 for jordudtagning	+ 21,2
	-----
ny total for udgifterne i 1990 i kapitel 10 "markafgrøder":	7 834,5

Der blev ikke gennemført vigtige ændringer i kontoplanen i forbindelse med 1999-budgettet. Ændringerne tog især sigte på at forbedre budgetoverskueligheden.

Derfor og for at tydeliggøre konteringen af inddrevne beløb, indkasserede straffebeløb og renter, inddragne sikkerheder samt beløb, som medlemsstaten tilbageholder som EF's tilskud til omkostninger ved retsager, der indledes for at inddrive beløb, der er uretmæssigt udbetalt, er der nu indført en passende modtagelsesstruktur i hvert relevant kapitel.

2. Visse totaler eller subtotaler for udgifterne i tabellerne i bilagene afviger undertiden med 0,1 mio. EUR fra det aritmetiske beløb, der fremkommer ved at addere alle linjer eller kolonner. Dette skyldes afrundingerne. De samlede beløb udtrykkes nemlig i almindelighed i mio. EUR, mens beregningerne foretages med beløbene i euro.