



KOMMISSIONEN FOR DE EUROPÆISKE FÆLLESSKABER

Bruxelles, den 22.5.2002  
KOM(2002) 242 endelig

**RESULTATTAVLE FOR STATSSTØTTE**

**Foråret 2002**

(fremlagt af Kommissionen)

## Resultattavle for statsstøtte, foråret 2002

### Indhold

Resumé .....	5
Indledning.....	9
Struktura .....	10
Begrænsninger.....	10
Statsstøtteregisteret - Et andet gennemsigtighedsredskab.....	10
Del 1: Oversigt over statsstøtte i EU .....	11
1.1 Statsstøtte i absolutte og relative tal.....	11
1.2 Støttens fordeling på sektorer.....	14
1.3 Statsstøtte til fremstillingssektoren .....	16
Del 2: Er medlemsstaterne i færd med at reformere deres statsstøttepolitik? .....	18
2.1 Horisontale mål .....	18
2.2 Sektorbestemte mål .....	21
2.3 Kul og stål .....	22
2.4 Statsstøtte til regionaludvikling og samhørighed .....	23
2.5 Statsstøtteinstrumenter .....	26
Del 3: Resultater af procedurer i EU .....	28
3.1 Registrerede støttesager.....	28
3.2 Kommissionens beslutninger .....	28
3.3 Tilbagebetaling af støtte.....	29
3.4 Modernisering af statsstøttekontrollen.....	30
Del 4: Statsstøtte til små og mellemstore virksomheder og det indre marked .....	32
4.1 Statsstøtte til små og mellemstore virksomheder (SMV).....	32
4.2 SMV's resultater og statsstøtte i medlemsstaterne .....	33
4.3 Statsstøtte, risikovillig kapital og oprettelse af virksomheder .....	33

4.4	Statsstøtte til SMV og det lovgivningsmæssige og administrative miljø på det indre marked.....	34
	Forum for statsstøtte .....	36
	Teknisk bilag .....	37

## Figurer og tabeller

Tabel 1: Statsstøtte i medlemsstaterne, 2000 .....	11
Figur 1: Statsstøtte i procent af BNP, 1996 - 2000.....	12
Tabel 2: Statsstøtte i absolutte tal og pr. capita 1996-2000.....	13
Tabel 3: Statsstøtte i relative tal 1996-2000 .....	13
Tabel 4: Støttens fordeling på sektorer, 2000.....	14
Tabel 5: Statsstøttens fordeling på sektorer i EU 1996 –2000 .....	15
Tabel 6: Sektorerne andel af statsstøtten i medlemsstaterne 1996–2000 .....	15
Tabel 7: Statsstøtte til fremstillingssektoren, 2000 .....	16
Figur 2: Statsstøtte til fremstillingssektoren, 1996 - 2000 .....	17
Tabel 8: Statsstøtte til fremstillingssektoren i relative tal 1996 - 2000.....	17
Tabel 9: Statsstøtte med horisontale mål, til specifikke sektorer, til kul og til regionale formål, 2000 .....	19
Figur 3: Andel af statsstøtte med horisontale mål*, 1996 - 2000.....	20
Figur 4: Andel af statsstøtte til specifikke fremstillings- og servicesektorer, 1996 - 2000.....	21
Tabel 10: Statsstøtte til kulminer, 1996 - 2000 .....	22
Tabel 11: Statsstøtte til regionale formål, 2000.....	23
Figur 5: Andel af national støtte til regionale formål, 1996 - 2000.....	25
Figur 6: Hvert enkelt støtteinstruments andel af samlet støtte til fremstillingssektoren i EU, 1998 - 2000 .....	26
Tabel 12: Statsstøtte til fremstillingssektoren fordelt på støtteinstrumenter, 1998 - 2000.....	27
Figur 7: Negative beslutninger fordelt på medlemsstaterne, 1999-2001 .....	29
Tabel 13: Ikke-efterkomne krav om tilbagebetaling pr. 5. marts 2002 .....	29
Tabel 14: Ikke-efterkomne tilbagebetalingskrav og beløb, som medlemsstaterne skal inddrive.....	30
Figur 8: Risikovillig kapital og statsstøtte til SMV .....	34
Tabel 15: Indikatorer for den administrative byrde for virksomhederne .....	35

## RESUMÉ

Formålet med statslig indgriben, især i form af statsstøtte, er at afhjælpe de uønskede virkninger af markedskræfternes spil. Fordi statsstøtte fordrejer konkurrencen, skal den imidlertid til enhver tid begrundes, undersøges kritisk og kunne granskes af alle. Ud over behovet for at mindske konkurrencefordrejningen skal tildelingen af støtte også afvejes med de begrænsede offentlige finanser, og i EU-sammenhæng skal støttetildelingen være i overensstemmelse med den økonomiske og monetære union og stabilitets- og vækstpakten. De offentlige ressourcer skal bruges tilbageholdende og effektivt.

På baggrund af de tilsagn, medlemsstaterne afgav i Stockholm og Barcelona om at mindske statsstøtten inden 2003, præsenteres en række udvalgte data på denne resultattavle på en måde, der kan skabe et bedre grundlag for at foretage valg med hensyn til nedskæringer i statsstøtten og med hensyn til, hvor nedskæringerne kan foretages. Det bliver ikke let at mindske statsstøttens omfang. Da Det Europæiske Råd i Barcelona på ny opfordrede medlemsstaterne til at rette støtten mod horisontale mål, herunder økonomisk og social samhørighed, har medlemsstaterne antagelig de bedste muligheder for at nedskære støtte til specifikke sektorer i fremstillings- og servicesektoren.

Kommissionen har påbegyndt en langfristet reform for at forenkle procedurerne for enkle statsstøttesager og vil koncentrere sine ressourcer om de værste tilfælde af konkurrencefordrejning. Man har udarbejdet eller er i færd med at udarbejde nye fællesskabsretningslinjer og -rammebestemmelser. Støtte til små og mellemstore virksomheder og til uddannelse, der opfylder de strenge kriterier, som Kommissionen i øjeblikket har godkendt, er nu fritaget fra anmeldelseskravet. Man er desuden ved at forberede en ny gruppefritagelse på beskæftigelsesområdet. Sådanne gruppefritagelser skal lette den administrative byrde for medlemsstaterne og Kommissionen, inden der gives støtte med sådanne målsætninger, hvilket vil tillade, at man lægger større vægt på at føre tilsyn med støttens effektivitet. De nye rammebestemmelser for støtte til miljøbeskyttelse og de multisektorale rammebestemmelser er blevet godkendt, og deres virkninger for omfanget af statsstøtten vil blive fulgt nøje.

### **Overordnede resultater**

#### **Det samlede omfang af statsstøtte i EU falder fortsat**

Den samlede mængde statsstøtte i EU faldt fra 105 mia. EUR i 1996 til 82 mio. EUR i 2000. Mens nedskæringerne af regionalstøtten (12 mia. EUR), støtten til finansielle tjenesteydelser (4 mia. EUR) og transport (4 mia. EUR) bidrog mest til dette fald på 23 mia. EUR, var der også tale om lavere støttebeløb til stål- og skibsbygningssektoren, andre fremstillingssektorer og landbruget. I strid med den generelt faldende tendens skete der en betydelig stigning på 4 mia. EUR i miljøstøtten. De to medlemsstater, der bidrog mest til de kraftige fald, er Tyskland (et fald på 7 mia. EUR) og Italien (et fald på 8 mia. EUR), hvilket især skyldes kraftige nedskæringer i regionalstøtten.

## **Der er stadig forskel på, hvor meget de enkelte medlemsstater bruger på statsstøtte ...**

Forholdsmæssigt udgjorde statsstøtten 0,99 % af EU's bruttonationalprodukt (BNP) i 2000. Dette gennemsnit dækker over betydelige forskelle mellem medlemsstaterne: støttens andel af BNP svinger fra 0,46 % i Det Forenede Kongerige til 1,44 % i Finland. Det høje tal i Finland skyldes det forholdsvis store støttebeløb til landbruget, der tegner sig for 70 % af den samlede støtte.

## **... men forskellene bliver mindre, idet statsstøttens andel af BNP falder i de fleste medlemsstater**

Statsstøttens andel af BNP faldt i 11 af de 15 medlemsstaterne i perioden fra 1996 til 2000, hvilket stemmer overens med tilsagnet fra Stockholm om at nedbringe statsstøtten inden 2003. Grækenland, Italien og Portugal oplevede de største fald (på ca. 0,4 %) fra 1996-1998 og fra 1998-2000. Derimod steg støtten faktisk i forhold til BNP i Danmark, Irland, Luxembourg og Nederlandene. I Irlands tilfælde skyldes stigningen især, at man har medregnet tallene for den irske selskabsskat, som kun er blevet betragtet som statsstøtte siden 1998, samt mindre stigninger i støtten til landbrug og finansielle tjenesteydelser. Stigningerne i de tre øvrige medlemsstater skyldes hovedsagelig større støttebeløb til jernbanetransport.

## **Fordelingen af støtten på sektorer varierer meget fra den ene medlemsstat til den anden og over tid**

Det er ikke blot mængden, men også sammensætningen af statsstøtten, som bestemmer dens virkning for konkurrence på det indre marked. I 2000 blev 39 % af statsstøtten givet til transportsektoren, næsten udelukkende til jernbanerne. 29 % af den samlede støtte gik til fremstillingssektoren, mens landbrug og fiskeri fik 17 % og kulsektoren 9 %. Der er stor forskel på, hvilke sektorer medlemsstaterne giver støtte til. Støtten til landbrug og fiskeri udgjorde kun 7 % af den samlede støtte i Tyskland, mens den i Finland var oppe på hele 73 %. Støtte til jernbanesektoren tegnede sig for over 60 % af den samlede støtte i Belgien og Luxembourg, mens EU-gennemsnittet var på 39 %. Støtte til kulindustrien udgjorde næsten 20 % af støtten i Tyskland og Spanien mod et EU-gennemsnit på 9 %.

I perioderne 1996-1998 og 1998-2000 faldt andelen af støtte til fremstillingssektoren med 3 procentpoint, mens transportsektorens andel steg med 3 procentpoint.

Der er stadig forskelle mellem medlemsstaternes tildeling af støtte til fremstillingssektoren. Differencen er betydelig, når denne støtte udtrykkes i procent af merværdien: de 4 % i Danmark er ca. 7 gange højere end det laveste støtteniveau i EU, nemlig 0,6 % i Det Forenede Kongerige. I øvrigt ligger Frankrig, Irland, Italien og Luxembourg over EU-gennemsnittet på 1,6 %.

## **Medlemsstaterne retter støtten mod horisontale mål**

I Stockholm og Barcelona anmodede Det Europæiske Råd medlemsstaterne om at rette statsstøtten mod horisontale mål, hvor der kan være tale om markedssvigt, dvs. miljø, uddannelse, forskning og udvikling og små og mellemstore virksomheder. De seneste tendenser er, at støtte i EU med horisontale mål steg med over 13 procentpoint fra perioden 1996-1998 til 1998-2000. Denne positive tendens så man i forskellig udstrækning i alle medlemsstater med undtagelse af Østrig, hvor andelen faldt en smule fra et forholdsvis højt niveau.

## **De fleste medlemsstater har mindsket deres støtte til specifikke fremstillings- og servicesektorer**

Støtte til specifikke sektorer kan lettere fordreje konkurrencen end støtte med horisontale mål, og den vil samtidig ofte være rettet mod andre mål end markedssvigt. I de fleste medlemsstater er den generelle tendens faldende. Spanien og Frankrig oplevede de største fald fra 1996 til 2000. Portugal, Irland, Sverige, Frankrig, Danmark og Finland yder forholdsvis stor støtte til specifikke sektorer.

## **Regionalstøttens andel falder**

Fra 1996 til 1998 og fra 1998 til 2000 faldt regionalstøttens andel af den samlede støtte i EU med 5 procentpoint fra 19 % til 14 %. I de fleste af medlemsstaterne faldt andelen eller lå forholdsvis stabilt. I Tyskland og Italien så man de største fald på omkring 10 procentpoint.

## **Statsstøttens andel i samhørighedslandene næsten uændret**

På grund af manglende data vurderes statsstøtte med henblik på økonomisk og social samhørighed ikke på regionalt, men nationalt plan. Kommissionen vil sammen med medlemsstaterne søge at udvikle en mere præcis indikator. De seneste data viste, at gabet mellem statsstøtteniveauet i de rigeste medlemsstater og i de fire samhørighedslande stort set er uændret. Støttens andel i de fire samhørighedslande, Grækenland, Irland, Portugal og Spanien, steg kun fra 12 % af den samlede støtte i EU til fremstillings-, kul- og servicesektoren i 1996-1998 til 14 % i 1998-2000. Endvidere skyldes denne stigning hovedsagelig, at man medregner data om den irske selskabsskat, som Kommissionen siden 1998 har betragtet som statsstøtte.

Økonomisk bistand er stadig afgørende for at udligne de regionale forskelle, og man må ikke sætte støttens effektivitet over styr ved at yde urimelige mængder statsstøtte andre steder. Kommissionen vil fortsat mindske afstanden til samhørighedslandene i det omfang, det er muligt under de nuværende statsstøttereferencer.

## **De fleste medlemsstater giver støtte til fremstillingssektoren i form af gavebidrag**

Hvad angår de instrumenter, der benyttes til at give støtte til fremstillingssektoren, er gavebidrag langt den mest anvendte form, idet de udgør 63 % af det samlede beløb i EU. Ud over støtte via finansloven gives der støtte gennem skatte- eller socialsikringsystemet. På EU-plan udgør skattefritagelser 25 % af det samlede beløb. Mens Grækenland, Spanien, Luxembourg, Finland og Det Forenede Kongerige yder over

90 % af deres støtte i form af gavebidrag, er der andre medlemsstater, som især benytter skattefritagelser, især Frankrig (47 %) og Irland (74 %).

### **Nogle få tal om procedurer ...**

I 2001 registrerede Kommissionen over 1000 sager. Omkring 44 % var i fremstillings-, kul- eller servicesektoren, 39 % i landbruget, 10 % i fiskeriet og 7 % i transportsektoren. I henhold til traktaten skal medlemsstaterne anmelde al statsstøtte til Kommissionen. I ca. 15 % af de undersøgte sager var det imidlertid ikke medlemsstaterne, men Kommissionen, som måtte indlede kontrolprocedure, efter at man havde fået kendskab til støtten, f.eks. efter en klage. I perioden 1999-2001 var 7 % af alle Kommissionens endelige beslutninger negative.

### **Statsstøtte er ikke det eneste politiske instrument, som kan afhjælpe markedssvigt, der berører små og mellemstore virksomheder**

Små og mellemstore virksomheder (SMV) yder et stort bidrag til økonomien i EU med hensyn til vækst og oprettelse af arbejdspladser, men også ved at udvikle nye produkter og tjenesteydelser. I forhold til større virksomheder har de dog ofte vanskeligt ved at få adgang til eksterne finansieringskilder, de har ikke tilstrækkelig adgang til information, og de er særligt sårbare over for tunge administrative byrder og regelændringer. Sådanne markedssvigt menes at hæmme små og mellemstore virksomheders udvikling især i start- og udviklingsfasen, hvilket begrundes, at man yder statsstøtte. Det fremføres imidlertid ofte, at andre politikker faktisk ville være mere effektive til at bekæmpe ovennævnte markedssvigt end direkte økonomiske tilskud til små og mellemstore virksomheder. Generelt burde beslutningstagerne i de enkelte tilfælde vurdere, om de eksisterende skævheder på markedet, der påvirker SMV, bedst kunne afhjælpes gennem statsstøtte, rådgivning og information, intensivering af strukturreformerne eller en kombination af disse foranstaltninger. Der er behov for yderligere forskning for at vurdere virkningen og måle effektiviteten af støtte til SMV i forhold til andre politiske instrumenter.

### **Statsstøtte i kandidatlandene skal undersøges nærmere i kommende resultattavler**

Udvidelsesprocessen skrider frem. Det er derfor blev presserende at skabe et konkurrencemiljø i kandidatlandene, som svarer til miljøet i EU. Overholdelse af EU's regelværk er afgørende for at opfylde tiltrædelseskriterierne på konkurrenceområdet, som blev fastsat på Det Europæiske Råds møde i København i 1993. Kommissionen følger derfor fortsat nøje udviklingen på statsstøtteområdet i kandidatlandene og vil præsentere en oversigt over statsstøttesituationen i disse lande i kommende udgaver af resultattavlen.



## INDLEDNING

I en verden i hurtig forandring er der behov for en politik for statsstøttekontrol for at sikre fair og ensartede vilkår for såvel medlemsstaterne som industrien og forbrugerne. Anvendelsen af disse grundlæggende principper skal udvikles i takt med de fundamentale ændringer af det miljø, de europæiske industrier arbejder i, og for at understøtte udviklingen af erhvervs- og socialpolitikken.

Selv om hver enkelt støttetildeling foretages på vilkår, der er godkendt af Kommissionen, og kan have positive virkninger på andre områder, må man erkende, at den samlede virkning af ca. 82 mia. EUR i statsstøtte i 2000 er en betydelig fordrejning af konkurrencen på det indre marked.

I de sidste ti år har den generelle tendens for statsstøtte udtrykt som en procentsats af BNP være faldende for langt de fleste medlemsstater. Imidlertid blev behovet for yderligere reduktioner i de samlede støtteniveauer og for en omlægning af støtten mod horisontale mål af interesse for Fællesskabet understreget på Det Europæiske Råds møde i Stockholm og bekræftet i Barcelona i marts 2002, hvor medlemsstaterne blev opfordret til at fortsætte deres bestræbelser for at sænke støtteniveauet ved at opgive den støtte, der har den mest fordrejende virkning og omlægge støtten mod horisontale mål, hvor der kan være tale om markedssvigt. Rådet bekræftede dermed Kommissionens opfattelse af, at mindre og mere målrettet statsstøtte er en afgørende forudsætning for effektiv konkurrence. De overordnede retningslinjer for den økonomiske politik for 2002 indeholder specifikke henstillinger til medlemsstaterne herom.

Med denne udgave af resultattavlen for statsstøtte vil man øge gennemsigtigheden yderligere og skabe større erkendelse for behovet for statsstøttekontrol. På baggrund af de tilsagn, medlemsstaterne afgav i Stockholm og Barcelona, er et udvalg af data præsenteret på en måde, som skaber et bedre grundlag for at vælge, hvordan man skal nedskære statsstøtten, og hvor det er muligt.

### **Hvad er statsstøtte?**

Statsstøtte er en form for statslig indgriben, som bruges til at fremme en bestemt økonomisk aktivitet. Statsstøtte indebærer, at visse økonomiske sektorer eller aktiviteter favoriseres frem for andre. Statsstøtte fordrejer dermed konkurrencen ved at skelne mellem virksomheder, der modtager støtte, og andre, som ikke gør. Den udgør derfor en trussel mod det indre marked. Ved udarbejdelsen af EF-traktaten erkendte man denne risiko og indførte et system, som nok tager udgangspunkt i, at statsstøtte er uforenelig med fællesmarkedet, men dog accepterer, at det under exceptionelle omstændigheder kan være begrundet at yde støtte. Systemets grundlæggende regler er fastsat i traktatens artikel 87-88. Disse regler er blevet udvidet gennem årene gennem sekundær lovgivning og domstolsafgørelser. Nærmere oplysninger om de retlige og proceduremæssige bestemmelser kan findes på [http://europa.eu.int/comm/competition/state\\_aid/legislation/](http://europa.eu.int/comm/competition/state_aid/legislation/)

## **Struktur**

Resultattavlen omstruktureres og forbedres for bedre at udnytte de muligheder, internettet giver. Ud over denne papirudgave vil man snart lancere en permanent onlineresultattavle ([http://europa.eu.int/comm/competition/state\\_aid/scoreboard/](http://europa.eu.int/comm/competition/state_aid/scoreboard/)) bestående af en række vigtige indikatorer, statistiske oplysninger og et forum for medlemsstaterne.

Resultattavlen vil fortsat blive ajourført to gange om året, i foråret og i efteråret. Hovedformålet med forårsudgaven er at give et overblik over statsstøttesituationen i EU og undersøge de underliggende tendenser på grundlag af de seneste data. Den er opdelt i fire dele. Del 1 ser på, i hvilken udstrækning medlemsstaterne mindsker deres statsstøtte i forhold til BNP. Del 2 fokuserer på medlemsstaternes relative succes med at omlægge støtten fra specifikke sektorer mod horisontale mål. Del 3 indeholder data om både Kommissionens og medlemsstaternes procedurer for kontrol med statsstøtte. Endelig har vi i del 4, der omhandler statsstøtte som økonomisk instrument på det indre marked, valgt at undersøge statsstøttens rolle for politikken for små og mellemstore virksomheder.

For at undgå dobbeltarbejde har Kommissionen nu integreret statsstøtteoversigten i resultattavlen og dermed skabt et samlet referencedokument for statsstøtte.

## **Begrænsninger**

Denne udgave af resultattavlen fokuserer især på år 2000, som gik forud for Det Europæiske Råds møde i Stockholm i 2001. Derfor skal der tages hensyn til manglende data, når målsætningerne fra Stockholm skal revurderes i 2003. De fuldstændige oplysninger om statsstøtte for året 2003 vil først foreligge i begyndelsen af 2005, fordi medlemsstaterne og Kommissionen skal have omkring et år til at indsamle og analysere dataene.

De data om statsstøtte, der er indsamlet til resultattavlen, er grupperet omkring de primære mål. Det skal bemærkes, at primære mål ikke altid giver et fuldstændig nøjagtigt billede af de endelige støttemodtagere. F.eks. udbetales en del af regionalstøtten faktisk til små og mellemstore virksomheder, mens støtte til forskning og udvikling går til bestemte sektorer osv. I øjeblikket er analyse af horisontal, regional og sektorbestemt støtte på grund af manglende oplysninger begrænset til fremstillings- og servicesektoren. Kommissionen arbejder på at forbedre nøjagtigheden og kvaliteten af de data, den indsamler.

Formålet med de kvantitative oplysninger, der anføres i resultattavlen, er at understrege den faktiske udvikling uden at søge at forklare årsagerne. På denne måde afsiger resultattavlen ingen domme, men tilbyder faktuelle data, som skal tilskynde til en debat uden på forhånd at pege på dens resultater.

## **Statsstøtteregisteret - et andet gennemsigtighedsredskab**

I marts 2001 afslørede Kommissionen det nye offentlige statsstøtteregister. Registeret indeholder detaljerede oplysninger om statsstøttesager, som Kommissionen har behandlet. Det opdateres regelmæssigt og sikrer dermed, at offentligheden hurtigt får adgang til de seneste statsstøttebeslutninger. Registeret kan findes på Generaldirektoratet for Konkurrencens hjemmeside [http://europa.eu.int/comm/competition/state\\_aid/register/](http://europa.eu.int/comm/competition/state_aid/register/)

## DEL 1: OVERSIGT OVER STATSSTØTTE I EU

Dette kapitel indeholder en oversigt over den statsstøtte, der blev udbetalt i EU i 2000, og over de underliggende tendenser.

### 1.1 Statsstøtte i absolutte og relative tal

Den statsstøtte, der blev udbetalt af de 15 medlemsstater, blev anslået til 82 mia. EUR i 2000 sammenlignet med 105 mia. EUR i 1996. De to medlemsstater, der har bidraget mest til de kraftige nedskæringer, er Tyskland (et fald på 7 mia. EUR) og Italien (et fald på 8 mia. EUR), hvilket især skyldes væsentlige begrænsninger af regionalstøtten.

I absolutte tal udbetalte Tyskland mest støtte (25 mia. EUR) i 2000 efterfulgt af Frankrig (15,7 mia. EUR) og Italien (10,4 mia. EUR).

**Tabel 1: Statsstøtte i medlemsstaterne, 2000**

	EU	B	DK	D	EL	E	F	IRL	I	L	NL	A	P	FIN	S	UK
Samlet statsstøtte i mia. €	82,4	3,3	2,4	25,0	1,1	5,8	15,7	1,2	10,4	0,2	3,8	2,0	1,3	1,8	1,8	6,5
Samlet støtte i % af BNP	0,99	1,34	1,23	1,23	0,89	0,99	1,13	1,20	0,92	1,24	0,98	0,97	1,18	1,44	0,75	0,46

Kilde: Generaldirektoratet for Konkurrence

### Forskelle mellem statsstøttens andel af BNP fra den ene medlemsstat til den anden

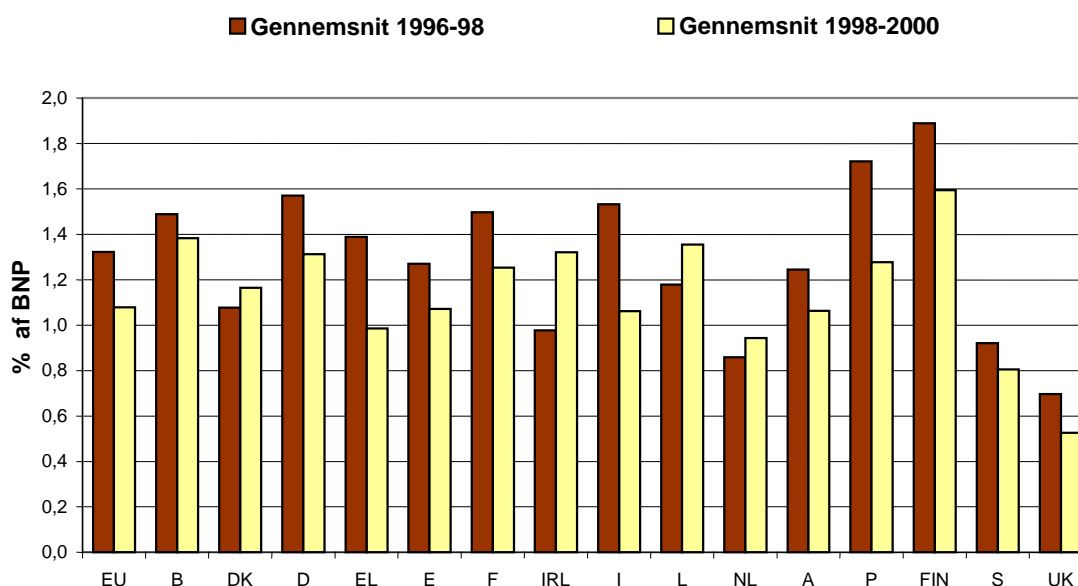
Forholdsmæssigt udgjorde statsstøtten 0,99 % af EU's bruttonationalprodukt (BNP) i 2000. Dette gennemsnit dækker over betydelige forskelle mellem medlemsstaterne: støttens andel af BNP svinger fra 0,46 % i Det Forenede Kongerige til 1,44 % i Finland. Det høje tal i Finland skyldes det forholdsvis store støttebeløb til landbruget, der tegner sig for 70 % af den samlede støtte. Tallene for Grækenland, Spanien, Italien, Nederlandene, Østrig og Sverige ligger alle på eller under EU-gennemsnittet (tabel 1).

## Faldende tendens i statsstøtteniveauet i de fleste medlemsstater

På Det Europæiske Råds møde i Stockholm i 2001 afgav medlemsstaterne tilsagn om at sænke statsstøttens andel af BNP inden 2003. Den underliggende tendens kan ses ved at sammenligne perioderne 1996-1998 og 1998-2000. På EU-plan udgjorde støtten i gennemsnit 1,08 % af BNP i perioden 1998-2000, hvilket er et fald på -0,25 point i forhold til 1996-1998. Tendensen er faldende i 11 af de 15 medlemsstater. Grækenland, Italien og Portugal oplevede de kraftigste fald (ca. -0,4 point) mellem de to perioder.

Derimod steg støtten faktisk i forhold til BNP i Danmark, Irland, Luxembourg og Nederlandene. I Irlands tilfælde skyldes stigningen især, at man har medregnet tallene for den irske selskabsskat, som kun er blevet betragtet som statsstøtte siden 1998, samt mindre stigninger i støtten til landbrug og finansielle tjenesteydelser. Stigningerne i de tre øvrige medlemsstater skyldes hovedsagelig større støttebeløb til jernbanetransport.

**Figur 1: Statsstøtte i procent af BNP, 1996 - 2000**



Kilde: Generaldirektorat for Konkurrence

Statsstøtte kan også udtrykkes i forhold til andre størrelser, f.eks. pr. capita (tabel 2) og pr. beskæftiget og i procent af de offentlige udgifter (tabel 3). I perioden 1998-2000 var det gennemsnitlige støttebeløb i EU på 230 EUR pr. capita sammenlignet med 266 i perioden 1996-1998. I overensstemmelse med den generelle sænkning af støtteniveauet, faldt støtten pr. beskæftiget og i procent af de offentlige udgifter også i de to perioder.

**Tabel 2: Statsstøtte i absolutte tal og pr. capita 1996-2000**

	årligt gennemsnit 1996 - 1998		årligt gennemsnit 1996 - 1998	
	I mio €	€pr. capita	I mio €	€pr. capita
<b>EU</b>	99.471	266	<b>86.550</b>	<b>230</b>
<b>B</b>	3.312	325	<b>3.268</b>	<b>320</b>
<b>DK</b>	1.695	321	<b>2.041</b>	<b>384</b>
<b>D</b>	29.892	365	<b>26.008</b>	<b>317</b>
<b>EL</b>	1.520	145	<b>1.155</b>	<b>110</b>
<b>E</b>	6.604	168	<b>6.052</b>	<b>153</b>
<b>F</b>	19.086	328	<b>16.885</b>	<b>288</b>
<b>IRL</b>	730	199	<b>1.179</b>	<b>314</b>
<b>I</b>	16.364	285	<b>11.764</b>	<b>204</b>
<b>L</b>	194	461	<b>251</b>	<b>579</b>
<b>NL</b>	2.974	190	<b>3.534</b>	<b>223</b>
<b>A</b>	2.312	286	<b>2.088</b>	<b>258</b>
<b>P</b>	1.725	173	<b>1.381</b>	<b>137</b>
<b>FIN</b>	2.072	403	<b>1.927</b>	<b>373</b>
<b>S</b>	1.942	220	<b>1.825</b>	<b>206</b>
<b>UK</b>	9.048	153	<b>7.194</b>	<b>121</b>

Kilde: Generaldirektorat for Konkurrence

**Tabel 3: Statsstøtte i relative tal 1996-2000**

	I procent af BNP		I EUR pr. beskæftiget		I procent af offentlige udgifter	
	1996 - 1998	1998 - 2000	1996 - 1998	1998 - 2000	1996 - 1998	1998 - 2000
<b>EU</b>	1,32	<b>1,08</b>	632	<b>534</b>	2,64	<b>2,27</b>
<b>B</b>	1,49	<b>1,38</b>	869	<b>835</b>	2,87	<b>2,74</b>
<b>DK</b>	1,08	<b>1,23</b>	638	<b>750</b>	1,85	<b>2,23</b>
<b>D</b>	1,57	<b>1,31</b>	802	<b>684</b>	3,17	<b>2,74</b>
<b>EL</b>	1,39	<b>0,99</b>	397	<b>296</b>	2,89	<b>2,03</b>
<b>E</b>	1,27	<b>1,07</b>	466	<b>400</b>	2,98	<b>2,62</b>
<b>F</b>	1,50	<b>1,25</b>	826	<b>711</b>	2,73	<b>2,34</b>
<b>IRL</b>	0,98	<b>1,32</b>	510	<b>739</b>	2,64	<b>3,88</b>
<b>I</b>	1,53	<b>1,06</b>	750	<b>529</b>	2,98	<b>2,19</b>
<b>L</b>	1,18	<b>1,35</b>	1.133	<b>1.406</b>	2,69	<b>3,22</b>
<b>NL</b>	0,86	<b>0,94</b>	395	<b>446</b>	1,78	<b>2,03</b>
<b>A</b>	1,24	<b>1,06</b>	589	<b>524</b>	2,27	<b>1,99</b>
<b>P</b>	1,72	<b>1,28</b>	373	<b>287</b>	3,85	<b>2,86</b>
<b>FIN</b>	1,89	<b>1,59</b>	973	<b>863</b>	3,34	<b>3,10</b>
<b>S</b>	0,92	<b>0,81</b>	480	<b>440</b>	1,46	<b>1,35</b>
<b>UK</b>	0,70	<b>0,53</b>	337	<b>261</b>	1,65	<b>1,30</b>

Kilde: Generaldirektorat for Konkurrence

## 1.2 Støttens fordeling på sektorer

### Støttens fordeling på sektorer varierer betydeligt fra den ene medlemsstat til den anden og over tid

I 2000 blev 39 % af statsstøtten givet til transportsektoren, næsten udelukkende til jernbanerne. 29 % af den samlede støtte gik til fremstillingssektoren, mens landbrug og fiskeri fik 17 % og kulsektoren 9 %.

Der er stor forskel på, hvilke sektorer medlemsstaterne giver støtte til. Støtten til landbrug og fiskeri udgjorde kun 7 % af den samlede støtte i Tyskland, mens den i Finland var oppe på hele 73 %. Støtte til jernbanesektoren tegnede sig for over 60 % af den samlede støtte i Belgien og Luxembourg, mens EU-gennemsnittet var på 39 %. Støtte til kulindustrien udgjorde næsten 20 % af støtten i Tyskland og Spanien mod et EU-gennemsnit på 9 %.

**Tabel 4: Støttens fordeling på sektorer, 2000**

% af samlet støtte							Mio. EUR
	Fremstilling	Service (Herunder turisme, finans, medier og kultur )	Transport	Landbrug & fiskeri	Kul	Andet*	I alt
EU	29	3	39	17	9	4	82.373
B	18	1	64	12	0	6	3.292
DK	43	1	30	12	0	14	2.412
D	36	0	39	7	19	0	25.044
EL	37	1	48	14	0	0	1.085
E	21	1	23	24	19	13	5.833
F	29	5	39	21	6	0	15.689
IRL	40	13	11	33	0	3	1.196
I	31	2	48	16	0	3	10.433
L	15	2	72	12	0	0	245
NL	19	1	53	28	0	0	3.799
A	20	1	33	44	0	1	1.965
P	16	40	7	22	0	15	1.322
FIN	22	1	2	73	0	2	1.833
S	24	6	47	23	0	0	1.769
UK	19	2	39	16	3	20	6.459

\* Denne rubrik omfatter blandt andet støtte til beskæftigelse og uddannelse, som ikke kan opføres under en bestemt sektor.

Kilde: Generaldirektorat for Konkurrence

Mellem 1996-1998 og 1998-2000 faldt støttemængden i alle hovedsektorerne: fremstillingsvirksomhed faldt med 6,7 mia. EUR, servicesektoren med 2,6 mia. EUR, transport med 1,8 mia. EUR, landbrug med 1,1 mia. EUR og kul med 1,0 mia. EUR (tabel 5). En analyse af tendensen i hver sektors andel giver et lidt andet billede: fremstillingsvirksomhed faldt med 3 procentpoint i denne periode, mens transportsektorens andel steg med 3. På nationalt plan lå de enkelte sektorens andele forholdsvis stabilt, selv om der har været visse betydelige udsving. Det mest markante var et fald på 15 procentpoint i den italienske støtte til fremstillingsvirksomhed. Det skyldes især nedskæringen af regionalstøtten i denne periode (tabel 6).

**Tabel 5: Statsstøttens fordeling på sektorer i EU 1996 –2000**

Mia. EUR

	Årligt gennemsnit 1996-1998	Årligt gennemsnit 1998-2000
Samlet national støtte	99,5	<b>86,5</b>
heraf:		
Landbrug	14,8	<b>13,7</b>
Fiskeri	0,3	<b>0,3</b>
Fremstillingsvirksomhed	32,5	<b>25,8</b>
Kulminer	8,2	<b>7,2</b>
Transport	34,0	<b>32,2</b>
heraf jernbanetransport	33,0	32,1
Servicesektoren	6,6	<b>4,0</b>
Ikke klassificeret andetsteds	3,1	<b>3,3</b>

Kilde: Generaldirektorat for Konkurrence

**Tabel 6: Sektorenes andel af statsstøtten i medlemsstaterne 1996–2000**

	Procent											
	Fremstilling		Service (inkl. turisme, finans, medier og kultur)		Transport		Landbrug og fiskeri		Kul		Ikke klassificeret Andetste*	
	1996 - 1998	1998 - 2000	1996 - 1998	1998 - 2000	1996 - 1998	1998 - 2000	1996 - 1998	1998 - 2000	1996 - 1998	1998 - 2000	1996 - 1998	1998 - 2000
<b>EU</b>	33	<b>30</b>	7	<b>5</b>	34	<b>37</b>	15	<b>16</b>	8	<b>8</b>	3	<b>4</b>
<b>B</b>	23	<b>21</b>	0	<b>1</b>	65	<b>65</b>	7	<b>9</b>	0	<b>0</b>	4	<b>5</b>
<b>DK</b>	41	<b>38</b>	2	<b>1</b>	28	<b>31</b>	16	<b>13</b>	0	<b>0</b>	15	<b>17</b>
<b>D</b>	40	<b>37</b>	1	<b>0</b>	35	<b>38</b>	6	<b>6</b>	18	<b>17</b>	1	<b>1</b>
<b>EL</b>	42	<b>38</b>	0	<b>0</b>	46	<b>46</b>	13	<b>15</b>	0	<b>0</b>	0	<b>0</b>
<b>E</b>	28	<b>23</b>	1	<b>1</b>	25	<b>23</b>	19	<b>22</b>	17	<b>18</b>	10	<b>13</b>
<b>F</b>	23	<b>27</b>	21	<b>13</b>	33	<b>36</b>	17	<b>18</b>	5	<b>6</b>	0	<b>0</b>
<b>IRL</b>	45	<b>47</b>	16	<b>15</b>	20	<b>12</b>	15	<b>24</b>	0	<b>0</b>	4	<b>3</b>
<b>I</b>	50	<b>35</b>	6	<b>4</b>	34	<b>43</b>	10	<b>15</b>	0	<b>0</b>	1	<b>3</b>
<b>L</b>	26	<b>17</b>	0	<b>1</b>	56	<b>70</b>	17	<b>12</b>	0	<b>0</b>	0	<b>0</b>
<b>NL</b>	19	<b>19</b>	1	<b>1</b>	46	<b>51</b>	34	<b>29</b>	0	<b>0</b>	0	<b>0</b>
<b>A</b>	21	<b>21</b>	1	<b>2</b>	28	<b>32</b>	48	<b>45</b>	0	<b>0</b>	1	<b>1</b>
<b>P</b>	12	<b>15</b>	51	<b>44</b>	11	<b>5</b>	16	<b>22</b>	0	<b>0</b>	10	<b>14</b>
<b>FIN</b>	19	<b>22</b>	1	<b>1</b>	2	<b>2</b>	75	<b>74</b>	0	<b>0</b>	2	<b>2</b>
<b>S</b>	20	<b>24</b>	5	<b>6</b>	53	<b>49</b>	16	<b>21</b>	0	<b>0</b>	6	<b>1</b>
<b>UK</b>	17	<b>18</b>	3	<b>3</b>	34	<b>37</b>	20	<b>16</b>	10	<b>7</b>	16	<b>18</b>

\* Tallene omfatter støtte til beskæftigelse og uddannelse, som ikke kan klassificeres under en bestemt sektor.

Kilde: Generaldirektorat for Konkurrence

### 1.3 Statsstøtte til fremstillingssektoren

Dette afsnit handler om støtte til fremstillingssektoren<sup>1</sup>. Da Det Europæiske Råd på sit møde i Barcelona gentog sin opfordring til medlemsstaterne om at rette støtten mod horisontale mål, herunder økonomisk og social samhørighed, er dette en sektor, hvor medlemsstaterne vil kunne finde et vist spillerum til at efterkomme anmodningen fra Stockholm om at mindske statsstøtteniveauet.

På EU-plan blev der i 2000 givet 24 mia. EUR til fremstillingssektoren, hvilket svarer til 1,6 % af merværdien i denne sektor. Danmark (4,0 %) og Grækenland (3,0 %) ydede langt mest støtte til denne sektor. Frankrig, Irland, Italien og Luxembourg ligger også over EU-gennemsnittet (tabel 7).

**Tabel 7: Statsstøtte til fremstillingssektoren, 2000**

	EU	B	DK	D	EL	E	F	IRL	I	L	NL	A	P	FIN	S	UK
Statsstøtte til fremstillingssektoren i mio. EUR	23.844	590	1.035	8.925	404	1.202	4.509	481	3.249	37	710	401	213	411	429	1.251
Statsstøtte til fremstillingssektoren i % af merværdi	1,6	1,5	4,0	2,1	3,0	1,3	1,8	1,7	1,6	1,9	1,2	1,0	1,0	1,5	1,0	0,6

Kilde: Generaldirektorat for Konkurrence

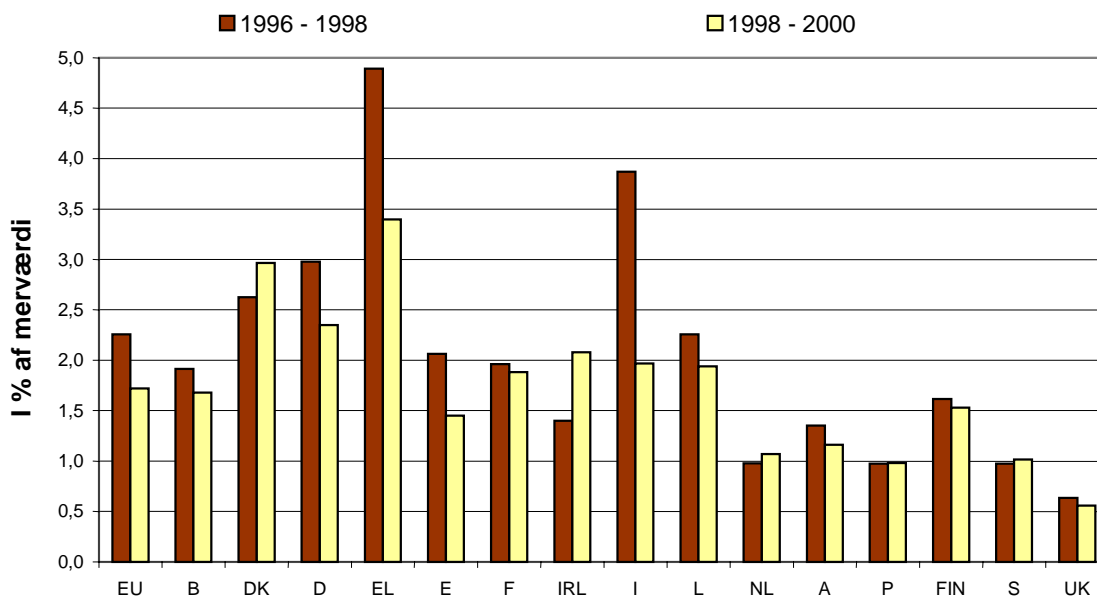
Statsstøtten til fremstillingssektoren i forhold til merværdien (og i euro pr. beskæftiget) faldt i de fleste medlemsstater i perioderne 1996-1998 og 1998-2000 (figur 2 og tabel 8). Det var især tilfældet i Italien, hvor den langfristede faldende tendens er fortsat, men også i Grækenland, Tyskland og Spanien. Derimod skete der betydelige stigninger i Danmark og Irland. Stigningen i Irland skyldes, at man fra og med 1998 har medregnet tallene fra en irsk skatteordning, som nu afvikles. Hvis ordningen ikke var medregnet, ville den underliggende tendens også være faldende i Irland. I Danmark skyldes stigningen to store miljøstøtteordninger.

---

<sup>1</sup> På resultattavlen omfatter fremstillingssektoren støtte til stål, skibsbygning, andre fremstillingssektorer, rednings- og omstrukturingsstøtte, regionalstøtte og støtte til de fleste horisontale målsætninger, herunder forskning og udvikling, SMV, miljø, handel og energibesparelser.



**Figur 2: Statsstøtte til fremstillingssektoren, 1996 - 2000**



Kilde: Generaldirektorat for Konkurrence

**Tabel 8: Statsstøtte til fremstillingssektoren i relative tal 1996 - 2000**

	I procent af værditilvækst		Støtte Mio. €ansat		Støtte i mio. Euro	
	1996 - 1998	1998 - 2000	1996 - 1998	1998 - 2000	1996 - 1998	1998 - 2000
EU	2,3	1,7	1.081	854	32.459	25.781
B	1,9	1,7	1.161	1.034	766	675
DK	2,6	3,0	1.534	1.784	687	786
D	3,0	2,3	1.459	1.199	11.879	9.718
EL	4,9	3,4	1.033	720	637	442
E	2,1	1,5	718	487	1.879	1.376
F	2,0	1,9	1.185	1.215	4.456	4.560
IRL	1,4	2,1	1.183	1.866	330	548
I	3,9	2,0	1.591	801	8.142	4.147
L	2,3	1,9	1.538	1.266	50	42
NL	1,0	1,1	540	608	574	657
A	1,4	1,2	716	656	489	444
P	1,0	1,0	207	215	206	210
FIN	1,6	1,5	938	931	403	416
S	1,0	1,0	520	575	398	442
UK	0,6	0,6	353	305	1.563	1.318

Kilde: Generaldirektorat for Konkurrence

## **DEL 2: ER MEDLEMSSTATERNE I FÆRD MED AT REFORMERE DERES STATSSTØTTEPOLITIK?**

På Det Europæiske Råds møde i Barcelona i marts 2002 opfordrede man til mindre og mere målrettet statsstøtte som en forudsætning for effektiv konkurrence på det indre marked. Medlemsstaterne blev opfordret til at rette støtten mod markedssvigt. For at nå dette mål bliver nogle medlemsstater nødt til at overveje, hvordan de skal justere deres statsstøttepolitik.

### **2.1 Horisontale mål**

#### **Medlemsstaterne retter støtten mod horisontale mål**

Statsstøtte med horisontale mål, dvs. støtte, som ikke gives til specifikke sektorer eller geografiske områder, betragter man normalt som en foranstaltning til at afhjælpe markedssvigt, der er mindre fordrejende end sektorbestemt støtte og ad hoc-støtte. Forskning og udvikling, miljøbeskyttelse, energibesparelser og støtte til små og mellemstore virksomheder er de mest fremtrædende horisontale mål, som man søger at nå med statsstøtte. På grund af manglende data omhandler dette afsnit horisontale mål på baggrund af den samlede støtte med undtagelse af landbrug, fiskeri og transport.

I 2000 udgjorde støtte med horisontale mål 47 % af den samlede støtte i EU med undtagelse af landbrug, fiskeri og transport. Den resterende støtte blev givet som regionalstøtte (22 %), til kulindustrien (19 %) og til specifikke sektorer (11 %). Der er store forskelle mellem medlemsstaterne med hensyn til, hvor stor en del af støtten der har horisontale mål, nemlig fra 8 % af den samlede støtte i Grækenland til 83 % i Danmark. Det skal dog erindres, at i nogle medlemsstater kan ordninger, der har regionalstøtte som deres overordnede mål, også have sekundære mål som forskning og udvikling eller uddannelse. Det kan være af særlig stor betydning for lande som Grækenland, hvor regionalstøtte udgør en forholdsvis stor del af den samlede støtte. På trods af sådanne opgørelsesvanskeligheder giver dataene et fingerpeg om, hvilke horisontale mål de enkelte medlemsstater sætter højest. F.eks. gives ca. 30 % af støtten i Østrig og Finland til forskning og udvikling (EU-gennemsnit 11 %). Danmark (38 % af den samlede støtte), Sverige (27 %) og Tyskland (26 %) støtter især miljøprojekter (EU-gennemsnit 13 %), mens Det Forenede Kongerige giver 45 % af den samlede støtte (landbrug, fiskeri og transport ikke medregnet) til uddannelse (tabel 9).

**Tabel 9: Statsstøtte med horisontale mål, til specifikke sektorer, til kul og til regionale formål, 2000**

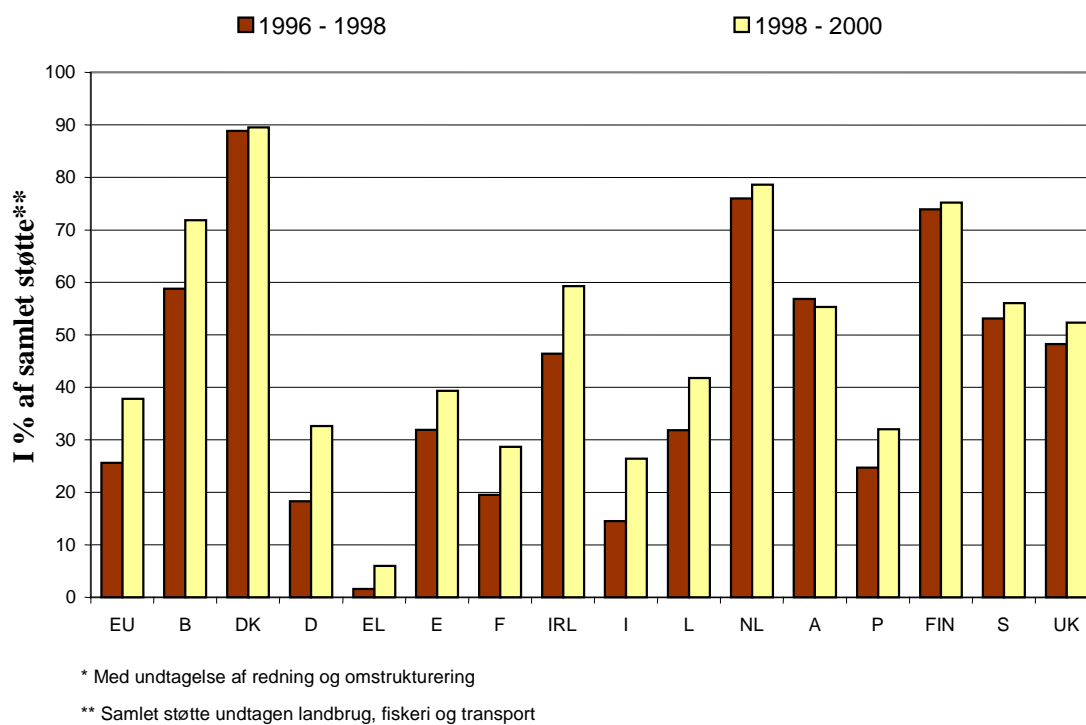
Andel af samlet støtte med undtagelse af landbrug, fiskeri og transport																
	EU	B	DK	D	EL	E	F	IRL	I	L	NL	A	P	FIN	S	UK
<b>Horisontale mål</b>	<b>47</b>	<b>77</b>	<b>83</b>	<b>46</b>	<b>8</b>	<b>42</b>	<b>42</b>	<b>55</b>	<b>33</b>	<b>47</b>	<b>75</b>	<b>58</b>	<b>38</b>	<b>71</b>	<b>61</b>	<b>60</b>
Forskning og udvikling	11	16	7	9	0	9	21	1	5	19	22	29	1	32	22	4
Miljø	13	1	38	26	1	0	2	-	0	2	10	14	-	1	27	3
SMV	10	23	1	8	5	7	14	0	20	25	15	11	8	10	4	8
Handel	1	0	1	0	0	0	2	1	0	1	4	-	0	6	-	-
Energibesparelser	2	0	13	1	0	0	2	0	0	0	8	0	0	14	8	0
Beskæftigelsesstøtte	3	18	6	0	-	6	0	4	8	-	1	4	9	7	-	-
Uddannelsesstøtte	6	5	18	0	-	19	-	2	-	-	-	-	12	0	0	45
Andre mål	2	14	-	-	2	0	0	47	0	-	14	-	7	-	-	-
<b>Specifikke sektorer</b>	<b>11</b>	<b>3</b>	<b>16</b>	<b>4</b>	<b>2</b>	<b>10</b>	<b>19</b>	<b>23</b>	<b>11</b>	<b>9</b>	<b>9</b>	<b>9</b>	<b>58</b>	<b>16</b>	<b>20</b>	<b>7</b>
Stål	0	-	-	-	-	-	-	-	-	-	-	1	0	-	-	-
Skibsbygning	3	-	14	3	-	1	2	-	5	-	5	-	-	13	-	-
Andre fremstillingssektorer	1	-	1	1	-	2	2	1	1	-	2	2	0	-	3	-
Redning og omstrukturering	1	-	-	0	-	5	0	-	0	-	-	1	0	-	-	-
Turisme	1	1	0	0	-	0	0	0	3	-	-	6	2	-	-	0
Finansielle tjenesteydelser	2	-	-	-	-	-	9	17	2	-	-	-	2	-	-	-
Medier, kultur, kulturelle tjenester	3	2	2	0	2	1	4	5	0	9	4	-	52	3	20	4
<b>Kul</b>	<b>19</b>	<b>-</b>	<b>-</b>	<b>34</b>	<b>-</b>	<b>35</b>	<b>16</b>	<b>-</b>	<b>-</b>	<b>-</b>	<b>-</b>	<b>-</b>	<b>-</b>	<b>-</b>	<b>-</b>	<b>7</b>
<b>Regionalstøtte</b>	<b>22</b>	<b>20</b>	<b>0</b>	<b>16</b>	<b>90</b>	<b>14</b>	<b>24</b>	<b>22</b>	<b>56</b>	<b>44</b>	<b>16</b>	<b>33</b>	<b>4</b>	<b>14</b>	<b>18</b>	<b>25</b>
Regioner under 87, stk. 3, litra c)	10	20	0	3	-	11	19	11	7	44	16	31	-	14	18	20
Regioner under 87, stk. 3, litra a)	13	-	-	12	90	3	6	11	48	-	-	2	4	-	-	6
<b>Samlet støtte undtagen landbrug, fiskeri og transport i mio. EUR</b>	<b>36.262</b>	<b>802</b>	<b>1.396</b>	<b>13.705</b>	<b>411</b>	<b>3.088</b>	<b>6.384</b>	<b>672</b>	<b>3.732</b>	<b>40</b>	<b>747</b>	<b>443</b>	<b>937</b>	<b>454</b>	<b>537</b>	<b>2.915</b>

NB: Den høje værdi for Irland (47 %) under "andre mål" skyldes den irske selskabsskat.  
Kilde: Generaldirektorat for Konkurrence

På Det Europæiske Råds møde i Barcelona gentog man opfordringen til medlemsstaterne om at rette støtten mod horisontale mål af fællesskabsinteresse. Ser man på den seneste tids tendenser, steg andelen af EU-støtte med horisontale mål med over 13 procentpoint fra perioden 1996-1998 til 1998-2000 (figur 3). Denne positive tendens så man i forskellig grad i alle medlemsstaterne med undtagelse af Østrig, hvor andelen faldt en smule. Ved enhver sammenligning af tendenser i medlemsstaterne bør man afgjort tage hensyn til den samlede mængde støtte med horisontale mål. F.eks. ligger den relative andel af støtte med horisontale mål i Østrig på trods af det mindre fald stadig over EU-gennemsnittet.

Den væsentligste stigning synes at være sket i Irland. Det skyldes dog, at man fra og med 1998 har medregnet tallene fra den irske selskabsskatteordning.

**Figur 3: Andel af statsstøtte med horisontale mål\*, 1996 - 2000**



Kilde: Generaldirektorat for Konkurrence

## 2.2 Sektorbestemte mål

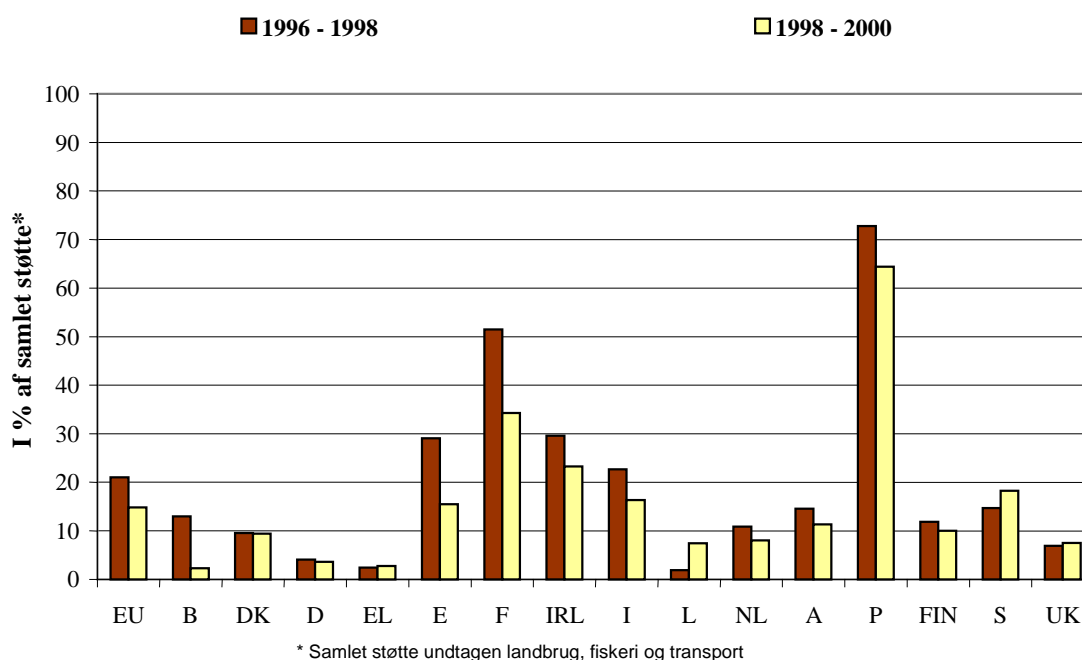
### De fleste medlemsstaterne har mindsket deres støtte til specifikke fremstillings- og servicesektorer

Støtte til specifikke sektorer kan lettere fordreje konkurrencen end støtte med horisontale mål, og den vil samtidig ofte være rettet mod andre mål end markedssvigt. Desuden gives en betydelig del af denne form for støtte for at redde eller omstrukturere virksomheder.

Andelen af støtte til specifikke sektorer i EU i modsætning til regionale eller horisontale mål, udgjorde 11 % af den samlede støtte til fremstillings-, kul- og servicesektoren i 2000. Den høje andel af sektorbestemt støtte i Portugal (58 % af den samlede støtte skyldes en enkelt regional skatteordning på Madeira, som især vedrører finansielle tjenesteydelser. Irland (23 %), Sverige (20 %), Frankrig (19 %), Danmark (16 %) og Finland (16 %) yder også forholdsvis meget støtte til specifikke sektorer.

I de fleste medlemsstater er den generelle tendens faldende. Fra 1996-1998 og 1998-2000 faldt EU-andelen med over 6 procentpoint (figur 4). Belgien (nedgang på 11 point), Spanien (14 point) og Frankrig (17 point) oplevede de største fald. Derimod øgede Sverige (+4 point) og Luxembourg (+6 point) deres andel af den sektorbestemte støtte.

**Figur 4: Andel af statsstøtte til specifikke fremstillings- og servicesektorer, 1996 - 2000**



Kilde: Generaldirektorat for Konkurrence

## 2.3 Kul og stål

I juli 2002 udløber EKSF-traktaten og med den udløber de statsstøtteregler, som i øjeblikket regulerer statsstøtte til EKSF-kul- og stålprodukter. Statsstøtten til stålsektoren er faldet betydeligt i de senere år, nemlig fra 437 mio. EUR i 1996 til kun 4 mio. EUR i 2000.

Kulsektoren modtog ca. 7 mia. EUR i 2000. Støtten til den løbende produktion faldt støt mellem 1996 og 2000 i overensstemmelse med aftaler om nedskæringer af støttemængderne til kulindustrien frem til 2005. Figur 10 giver en oversigt over støtte til kulindustrien i perioden 1996 - 2000.

**Tabel 10: Statsstøtte til kulminer, 1996 - 2000**

	Årsgennemsnit til andet end løbende produktion (mio. EUR)		Årsgennemsnit til løbende produktion			
	1996 - 1998	1998 - 2000	1996 - 1998		1998 - 2000	
			mio. EUR	EUR pr. ansat	mio. EUR	EUR pr. ansat
<b>EU</b>	2.191,5	2.113,6	5.960,0	47.421	5.049,0	48.461
<b>D</b>	348,1	639,6	4.898,2	62.511	3.872,9	60.014
<b>E</b>	353,9	388,9	776,4	33.249	728,9	40.363
<b>F</b>	607,4	622,3	285,5	23.706	376,1	39.067
<b>P</b>	0,3					
<b>UK</b>	881,8	462,8			71,0	5.937

Kilde: Generaldirektorat for Konkurrence

## 2.4 Statsstøtte til regionaludvikling og samhørighed

### Andelen af støtte til regionaludvikling inden for fremstillings- og servicesektoren falder

Statsstøtte, der blev givet specifikt til regionaludvikling i EU, udgjorde i 2000 8 mio. EUR. Lidt over halvdelen af regionalstøtten gives til de mindst udviklede regioner, dvs. områder, som er berettiget til støtte under EF-traktatens artikel 87, stk. 3, litra a). Resten er støtte til, som det hedder i artikel 87, stk. 3, litra c), "fremme af kulturen og bevarelse af kulturarven, når den ikke ændrer samhandels- og konkurrencevilkårene i Fællesskabet i et omfang, der strider mod de fælles interesser".

Støtte, der blev givet specifikt til regionaludvikling, udgjorde 10 % af den samlede statsstøtte i EU i 2000. Med andre ord udgjorde regionalstøtte i modsætning til sektorbestemt eller støtte med horisontale mål 22 % af støtten til fremstillings-, kul- og servicesektoren (samlet støtte minus støtte til landbrug, fiskeri og transport). Der er store forskelle mellem medlemsstaterne, selv om de delvis skyldes, at støtteordninger klassificeres på forskellig måde (se bemærkning i afsnit 2.1).

**Tabel 11: Statsstøtte til regionale formål, 2000**

	mio. EUR i faste priser (1999)															
	EU	B	DK	D	EL	E	F	IRL	I	L	NL	A	P	FIN	S	UK
Samlet regionalstøtte heraf	8.108,5	158,9	4,7	2.172,0	370,3	420,8	1.542,1	146,1	2.078,1	17,8	116,9	146,8	34,9	61,3	99,3	738,5
reg. u. art. 87, stk. 3, lt. c)	3.505,7	158,9	4,7	471,6		332,4	1.190,8	75,3	271,5	17,8	116,9	136,4		61,3	99,3	568,6
reg. u. art. 87, stk. 3, lt. a)	4.602,8			1.700,4	370,3	88,4	351,3	70,7	1.806,7			10,4	34,9			169,8

Kilde: Generaldirektorat for Konkurrence

I perioderne 1996-1998 og 1998-2000 faldt regionalstøtten fra et årligt gennemsnit på 19 mia. EUR til 12 mia. EUR. Den andel af regionalstøtten, der gik til fremstillings-, kul- og servicesektoren, faldt med 7 procentpoint fra 37 % til 30 %. I de fleste medlemsstater faldt andelen eller lå stabilt. Den største ændring skete i Tyskland, hvor andelen faldt fra 48 % til 32 % på grund af den gradvise afvikling af statsstøtte til de nye delstater gennem "Bundesanstalt für vereinigungsbedingte Sonderaufgaben".

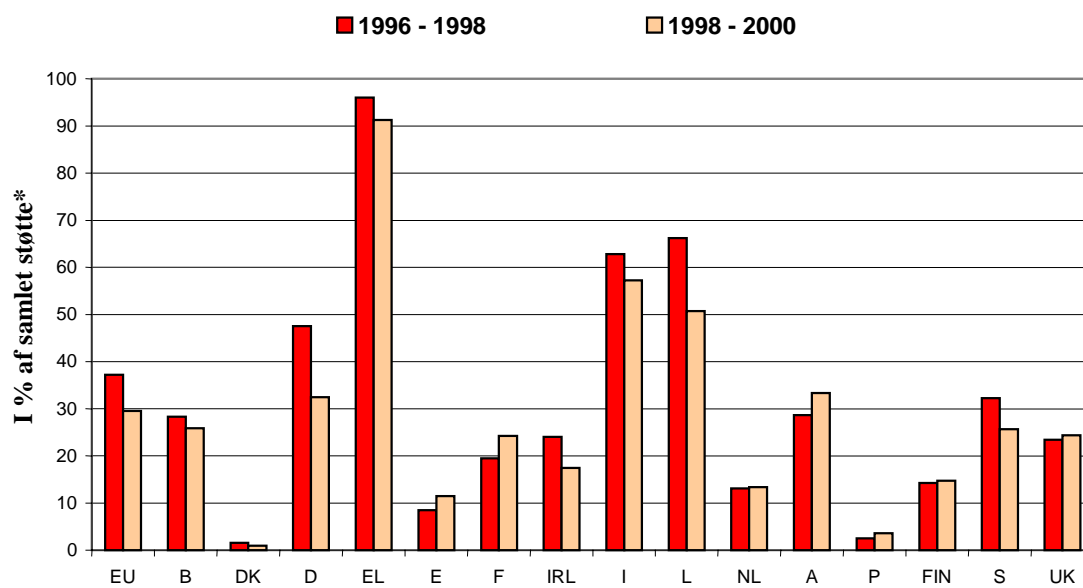
På Det Europæiske Råds møde i Barcelona gentog man desuden opfordringen til medlemsstaterne om at rette statsstøtten mod økonomisk og social samhørighed. På grund af manglende data vurderes statsstøtte til økonomisk og social samhørighed ikke på regionalt, men på nationalt plan. På resultatavlen bruger man en tilnærmelsesmodel ved at sammenligne fire samhørighedslande med de fire største økonomier. Det skal bemærkes, at selv i de fire største økonomier gives der statsstøtte til en række regioner, der halter efter.

Når man ser på de samlede forskelle i EU fra en samhørighedssynsvinkel, er støttemængden i de fire samhørighedslande næsten ikke steget. Den er kun gået op fra 12 % af den samlede støtte til EU til fremstillings-, kul- og servicesektoren i 1996-1998 til næsten 14 % i 1998-2000. Denne ændring skyldes endvidere hovedsagelig, at man fra og med 1998 har medregnet data fra den irske selskabsskatteordning (et årligt gennemsnit på 380 mio. EUR). Til sammenligning faldt de fire største økonomiers andel

(Tyskland, Italien, Frankrig og Det Forenede Kongerige) af støtten til fremstillingssektoren i denne periode fra 80 til 76 %.



**Figur 5: Andel af national støtte til regionale formål, 1996 - 2000**



\* Samlet støtte undtagen landbrug, fiskeri og transport

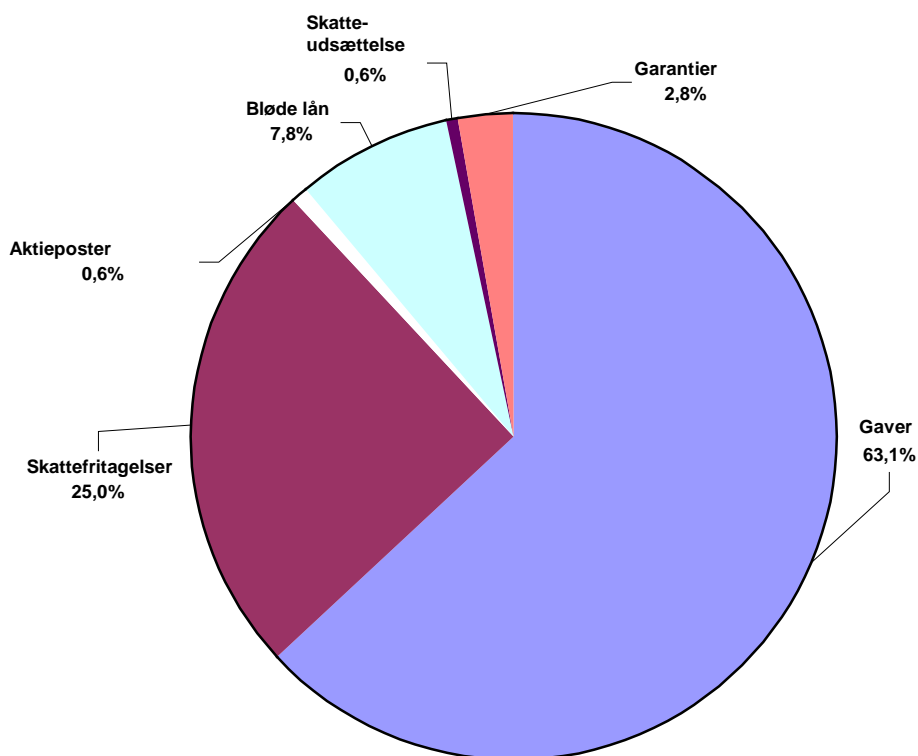
Kilde: Generaldirektorat for Konkurrence

## 2.5 Statsstøtteinstrumenter

### De fleste medlemsstater yder støtte til fremstillingssektoren i form af gavebidrag...

Al statsstøtte udgør en omkostning eller indtægtstab for de offentlige myndigheder og en fordel for modtagerne. Imidlertid afhænger støtteelementet, dvs. den endelige økonomiske fordel af det nominelle beløb, der overføres, i høj grad af, i hvilken form støtten gives. I perioden 1998-2000 udgjorde gavebidrag og skattefritagelser, dvs. støtte, som overføres fuldt ud til modtageren, næsten 90 % af al statsstøtte i fremstillingssektoren.

**Figur 6: Hvert enkelt støtteinstruments andel af den samlede støtte til fremstillingssektoren i EU, 1998 - 2000**



Kilde: Generaldirektorat for Konkurrence

### ... selv om der stadig er betydelige forskelle mellem, hvilke instrumenter der anvendes

Gavebidrag er langt det mest anvendte støtteinstrument, idet de udgør 63 % af det samlede støttebeløb i EU. Ud over støtte via finansloven gives der støtte gennem skatte- eller socialsikringssystemet. På EU-plan udgør skattefritagelser 25 % af det samlede beløb. Mens Grækenland, Spanien, Luxembourg, Finland og Det Forenede Kongerige yder over 90 % af deres støtte i form af gavebidrag, er der andre medlemsstater, som især benytter skattefritagelser, især Frankrig (47 %) og Irland (74 %).

Der findes andre former for støtteinstrumenter, der varierer fra den ene medlemsstat til den anden (tabel 12). En af dem er overførsler, hvor støtteelementet består af de renter, modtageren sparer i den periode, hvor den overførte kapital er til hans rådighed. Den finansielle overførsel har form af et blødt lån eller en udsættelse af skatten. Støtteelementer i denne kategori er langt mindre end kapitalværdien af overførslerne. På EU-plan udgør begunstigede lån omkring 8 % af al støtte til fremstillingssektoren. I Tyskland, Østrig, Portugal og Sverige er andelen væsentligt større (11-17 %). Et lignende instrument er en udsættelse af skatten, som kun anvendes af fire medlemsstater. Skatteudsættelser udgør 4 % af al støtte til fremstillingssektoren i Nederlandene.

Støtte kan også ydes ved, at staten overtager aktieposter, hvilket udgør mindre end 1 % af al støtten til fremstillingssektoren i EU. Endelig kan der give støtte i form af garantier, som udtrykkes i de nominelle beløb, der garanteres for. Støtteelementerne er normalt langt lavere end de nominelle beløb, fordi de svarer til den fordel, støttemodtageren får gratis eller til en sats, der ligger under markedssatsen, hvis der betales en præmie for at dække risikoen. Hvis der opstår tab under garantiordningen, medregnes det samlede tab minus eventuelle præmier, der er betalt, fordi det kan betragtes som en endelig overførsel til modtageren. Garantiers andel af den samlede støtte i EU til fremstillingssektoren udgør lidt under 3 %.

**Tabel 12: Statsstøtte til fremstillingssektoren fordelt på støtteinstrumenter, 1998 - 2000**

	STØTTEFORMER						Procent
	Gaver	Skattefritagelser	Aktieposter	Bløde lån	Skatteudsættelse	Garantier	
<b>EU</b>	63,1	25,0	0,6	7,8	0,6	2,8	
<b>B</b>	74,6	16,7	3,4	4,1	0,5	0,9	
<b>DK</b>	84,7	9,8	0,0	4,2	0,0	1,3	
<b>D</b>	55,7	26,1	0,1	11,7	1,2	5,3	
<b>EL</b>	95,9	4,0	0,0	0,0	0,0	0,1	
<b>E</b>	92,6	0,0	0,9	6,5	0,0	0,0	
<b>F</b>	42,6	46,4	0,0	7,6	0,4	3,0	
<b>IRL</b>	19,4	73,9	3,9	0,0	0,0	2,8	
<b>I</b>	70,1	24,6	1,9	3,2	0,0	0,3	
<b>L</b>	94,9	1,4	0,0	3,7	0,0	0,0	
<b>NL</b>	77,6	11,4	0,0	6,0	3,8	1,2	
<b>A</b>	79,1	0,0	0,1	16,9	0,0	3,9	
<b>P</b>	82,9	1,6	2,9	11,0	0,0	1,6	
<b>FIN</b>	91,3	1,8	0,4	6,4	0,0	0,1	
<b>S</b>	72,4	14,3	1,0	12,2	0,0	0,1	
<b>UK</b>	95,8	0,7	0,9	2,6	0,0	0,0	

## **DEL 3: RESULTATER AF PROCEDURER I EU**

### **3.1 Registrerede støttesager**

Kommissionen kontrollerer medlemsstaternes tildeling af støtte gennem en formel og gennemsigtig procedure<sup>2</sup>. I 2001 registrerede Kommissionen over 1000 sager. Omkring 44 % hørte hjemme i fremstillings-, kul- og servicesektoren, 39 % i landbruget, 10 % i fiskeriet og 7 % i transportsektoren. I 2001 blev der anmeldt ca. 100 flere sager i landbruget, blandt andet på grund af BSE-krisen.

I Rådets forordning hedder det, at planer om at yde ny støtte skal anmeldes i tilstrækkelig god tid til Kommissionen af den pågældende medlemsstat. I omkring 15 % af de behandlede støttesager var det imidlertid ikke medlemsstaten, men Kommissionen, der måtte indlede kontrolproceduren efter at have fået kendskab til støtten, f.eks. efter en klage.

For at lette den administrative byrde i forbindelse med specifikke former for støtte trådte to gruppefritagelser, en for små og mellemstore virksomheder og en for uddannelsesstøtte, i kraft i februar 2001 (se punkt 3.4). Som forventet faldt antallet af anmeldelser af disse to former for støtte markant i 2001, fordi medlemsstaterne benyttede sig af gruppefritagelsen. Kommissionen modtog omkring 50 meddelelser om fritagelse af uddannelsesstøtte og over 100 om fritagelse af støtte til små og mellemstore virksomheder. Næsten 2/3 af alle de meddelelser, Kommissionen modtog i 2001, kom fra enten Italien eller Tyskland, mens nogle andre medlemsstater foreløbig fortsatte med at anmelde denne form for støtte.

### **3.2 Kommissionens beslutninger**

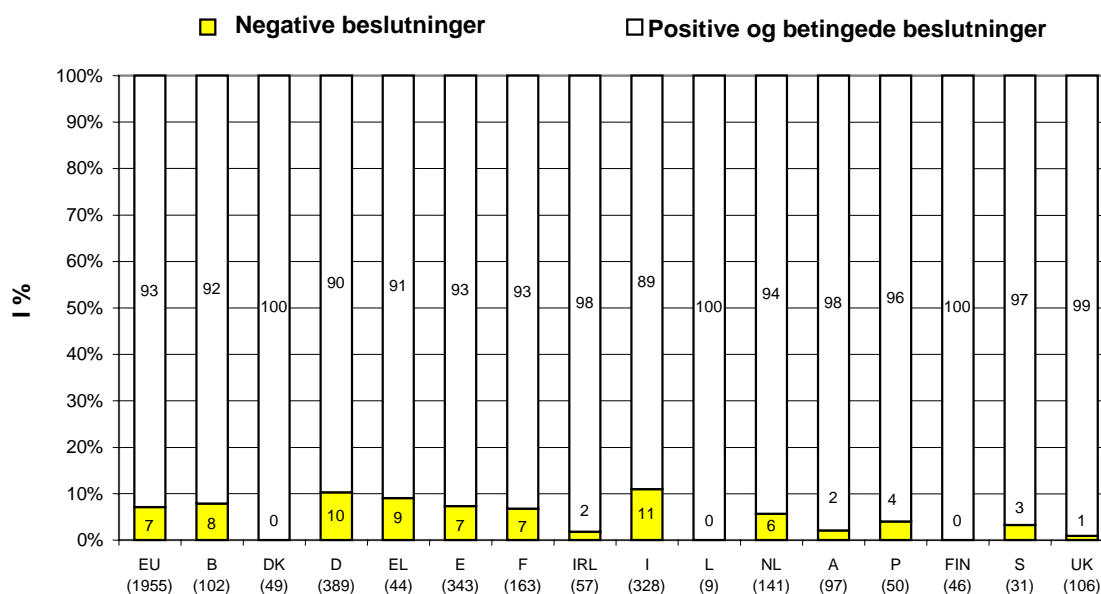
Når Kommissionen nærer tvivl om, hvorvidt visse støtteforanstaltninger overholder statsstøttere reglerne, foretager den en formel undersøgelse, hvor tredjemand og alle medlemsstaterne opfordres til at fremsætte bemærkninger. I de fleste tilfælde tvivler Kommissionen imidlertid ikke på, at statsstøttere reglerne er overholdt, og den tillader derfor medlemsstaterne at yde støtten uden at foretage en formel undersøgelse. Den indleder kun procedure i tvivlstilfælde. Sager, hvor der først blev truffet beslutning efter den formelle undersøgelsesprocedure, udgjorde 12 % af alle endelige beslutninger i 2001.

Når Kommissionen efter afslutningen af den formelle undersøgelsesprocedure kommer til den konklusion, at den undersøgte støtte ikke overholder statsstøttere reglerne og dermed ikke er forenelig med fællesmarkedet, træffer den en negativ beslutning. Figur 7 viser, hvor mange uforenelige og forenelige støttesager Kommissionen har undersøgt. I perioden 1999-2001 var 7 % af alle endelige beslutninger negative. Dette tal omfatter også betingede beslutninger, som er forholdsvis sjældne. Der var kun tale om otte i denne periode.

---

<sup>2</sup> Rådets forordning nr. 659/1999.

**Figur 7: Negative beslutninger fordelt på medlemsstaterne, 1999-2001**



Tal i parentes viser antal beslutninger 1999 - 2001

NB: I det samlede antal er ikke medregnet beslutninger, hvor Kommissionen fastslog, at den anmeldte støtte ikke indeholdt statsstøtte i henhold til artikel 87, stk. 1. Der blev truffet 43 sådanne beslutninger i 2001.

Kilde: Generaldirektorat for Landbrug, Generaldirektorat for Fiskeri, Generaldirektorat for Konkurrence og Generaldirektorat for Transport og Energi.

### 3.3 Tilbagebetaling af støtte

Efter en negativ beslutning kræver Kommissionen som hovedregel, at medlemsstaten sørger for, at støttemodtageren betaler støtten tilbage, hvis den allerede er udbetalt. Tabel 13 indeholder en oversigt over den nuværende situation med hensyn til disse krav om tilbagebetaling.

**Tabel 13: Ikke-efterkomne krav om tilbagebetaling pr. 5. marts 2002**

Ved at blive gennemført	Indgår i konkurs-procedure	Behandles af national domstol	Behandles af EF-Domstolen	Samlet antal uafsluttede sager
35	20	8	6	69

NB: Procedurer for tilbagebetaling af statsstøtte i andre sektorer end landbrug, fiskeri og transport.

Kilde: Generaldirektorat for Konkurrence.

Tabel 14 viser, hvor store mængder uforenelig støtte der skal tilbagebetales i medlemsstaterne. I nogle tilfælde, hvor antallet af støttemodtagere er højt, er det ikke muligt at anføre det nøjagtige beløb i uforenelig støtte, inden det er betalt tilbage af støttemodtagerne. Omkring halvdelen af det beløb, der skal tilbagebetales i Tyskland, og næsten hele beløbet i Italien skyldes én enkelt sag i hver medlemsstat.

**Tabel 14: Ikke-efterkomne tilbagebetalingskrav og beløb, som medlemsstaterne skal inddrive**

Situationen pr. 5. marts 2002	Uafsluttede tilbagebetalings-sager	Beløb, der skal tilbagebetales (mio. EUR)	Antal sager, hvor beløbet ikke er specificeret
<b>D</b>	33	1.840	3
<b>E</b>	16	143	13
<b>F</b>	6	223	1
<b>I</b>	5	1.002	2
<b>B</b>	5	40	2
<b>NL</b>	2	<1	1
<b>EL</b>	1	8	0
<b>UK</b>	1	2	0
<b>EU</b>	69	3.259	23

NB: Procedurer for tilbagebetaling af statsstøtte i andre sektorer end landbrug, fiskeri og transport.  
Kilde: Generaldirektorat for Konkurrence.

### 3.4 Modernisering af statsstøttekontrollen

Kommissionen har påbegyndt en langfristet reform for at forenkle procedurerne for enkle statsstøttesager og vil koncentrere sine ressourcer om de værste tilfælde af konkurrencefordrejning for at sikre, at de nødvendige ændringer bliver foretaget inden udvidelsen.

Ikrafttrædelsen af de første tre forordninger, der i princippet blev vedtaget i december 2000 på grundlag af bemyndigelsesforordning (EF) nr. 994/98, er et vigtigt skridt i denne proces. De består af to forordninger om indførelse af gruppefritagelser for støtte til små og mellemstore virksomheder og til uddannelse<sup>3</sup> og en forordning om anvendelse af *de minimis*-reglen<sup>4</sup>. I henhold til denne regel betragtes støtte til en virksomhed, der ikke overstiger et loft på 100 000 EUR i nogen treårsperiode, ikke som statsstøtte i henhold til traktatens artikel 87, stk. 1 og er derfor ikke underlagt kravet om anmeldelse.

Gruppefritagelserne, som trådte i kraft i februar 2001, giver medlemsstaterne tilladelse til at yde støtte øjeblikkeligt uden forudgående anmeldelse til og godkendelse af Kommissionen, når betingelserne i fritagelsesforordningen er opfyldt. Gruppefritagelsesforordningerne er ikke blot til fordel for Kommissionen, men også for de nationale, regionale og lokale myndigheder i medlemsstaterne, eftersom proceduren for tildeling af støtte kan afvikles langt hurtigere, og den administrative byrde er lettere. Denne forenkling af proceduren betyder imidlertid ikke, at kontrollen er svækket, eller at statsstøttereglerne er blevet mindre strenge. En række bestemmelser i forordningerne sikrer, at medlemsstaterne underretter Kommissionen ved hjælp af opsummerende meddelelser og årsrapporter, hvilket giver Kommissionen mulighed for at føre tilsyn med anvendelsen af gruppefritagelserne. Da forordningerne endvidere gælder umiddelbart i medlemsstaterne, kan eventuelle klagende gå til de nationale domstole, hvis deres konkurrenter har modtaget støtte, der ikke opfylder alle betingelserne i den pågældende fritagelsesforordning.

<sup>3</sup> Forordning (EF) nr. 68/2001 og 70/2001.

<sup>4</sup> EFT L 10 af 13.1.2001.

Kommissionen har desuden påbegyndt en langfristet reform for at forenkle procedurene for enkle statsstøttesager og vil koncentrere sine ressourcer om de værste tilfælde af konkurrencefordrejning. Man har udarbejdet eller er i færd med at udarbejde nye fællesskabsretningslinjer og -rammebestemmelser. Støtte til små og mellemstore virksomheder og til uddannelse, der opfylder de strenge kriterier, som Kommissionen i øjeblikket har godkendt, er nu fritaget fra anmeldelseskravet. Sådanne gruppefritagelser skal lette den administrative byrde for medlemsstaterne og Kommissionen, inden der gives støtte med sådanne målsætninger, hvilket vil tillade, at man lægger større vægt på at føre tilsyn med støttens effektivitet. De nye rammebestemmelser for støtte til miljøbeskyttelse er blevet offentliggjort, og deres virkninger for omfanget af statsstøtten vil blive fulgt nøje. Der er udarbejdet regler for statsstøtte for at tilskynde til udbud af risikovillig kapital for at give udviklingen af virksomheder og arbejdspladser en saltvandsindsprøjtning. Man er i øjeblikket i færd med at forberede en ny gruppefritagelse på beskæftigelsesområdet, mens arbejdet med at identificere støtte i form af skatteforanstaltninger fortsætter.

## **DEL 4: STATSSTØTTE TIL SMÅ OG MELLEMSTORE VIRKSOMHEDER OG DET INDRE MARKED**

### **4.1 Statsstøtte til små og mellemstore virksomheder (SMV)**

Statsstøtte til små og mellemstore virksomheder kan indrømmes en udtagelse fra det generelle forbud mod statsstøtte på grund af deres bidrag til "udviklingen af visse erhvervsgrøner(..)"<sup>5</sup> (art. 87, stk. 3, litra c)). Det Europæiske Råd understregede i konklusionerne fra sit møde i Cannes i juni 1995, at SMV spiller en "afgørende rolle for jobskabelsen og mere generelt som en faktor, der skaber social stabilitet og en dynamisk økonomi".

Hvad angår SMV's bidrag til at nå ønskværdige økonomiske og sociale mål, taler man ofte om SMV's rolle i forbindelse med nyskabende aktiviteter, og at de er mere fleksible og hurtigere til at tilpasse sig end større virksomheder, hvilket medvirker til at holde markedet konkurrencepræget og til at lette reallokeringen af ressourcer fra sektorer i nedgang til nye sektorer. Derfor bidrager SMV også til at skabe arbejdspladser og til at styrke den sociale samhørighed.

Udviklingen af SMV hæmmes imidlertid af en række faktorer. De vigtigste markedssvigt i forbindelse med SMV vedrører svagheder på kapitalmarkedet. Argumentet er, at kapitalmarkederne typisk er tilbageholdende med at finansiere SMV på grund af asymmetriske oplysninger om deres rentabilitet og udsigter til succes. Situationen forværres af, at SMV kun kan give deres kreditorer begrænsede garantier. Andre markedssvigt, der ofte nævnes i forbindelse med SMV, er, at de på grund af begrænsede ressourcer straffes gennem utilstrækkelig adgang til information (især om ny teknologi og nye markeder), og at de er meget sårbare over for lovændringer og risici generelt sammenlignet med større virksomheder, hvis aktiviteter er mere alsidige. Disse markedssvigt menes at hæmme udviklingen af SMV, især i start- og udviklingsfasen, hvilket begrundes statsstøtte til dem.

Nogle økonomer bemærker, at andre politikker faktisk kunne være mere effektive til at afhjælpe ovennævnte markedssvigt end direkte økonomiske tilskud til SMV. Hvis problemet f.eks. er SMV's adgang til kapital, ville det bedste middel være at afhjælpe markedssvigtet ved at bekæmpe årsagen, f.eks. ved at støtte oprettelsen af specialiserede finansieringsinstitutter eller kreditvurderingsagenturer for SMV, ved at tilskynde til at udbyde risikovillig kapital<sup>6</sup> eller ved at give SMV lettere adgang til aktiemarkederne (f.eks. gennem børser for "nye markeder"). Hvis SMV's problem på den anden side er problemer med at få adgang til information eller høje omkostninger som følge af offentlig regulering, kunne man bestræbe sig for at udbrede den relevante information til hele økonomien og for at lette den administrative byrde for virksomhederne. Generelt bør de politisk ansvarlige i hvert enkelt tilfælde vurdere, om de eksisterende markedssvagheder bedst kan afhjælpes gennem statsstøtte, rådgivning og information, intensivering af strukturreformerne eller en kombination af disse foranstaltninger.

---

<sup>5</sup> Den anden betingelse er, at støtten "ikke ændrer samhandelsvilkårene på en måde, der strider mod den fælles interesse".

<sup>6</sup> EU's konkurrenceregler for statsstøtte til udbud eller fremme af udbud af risikovillig kapital især til SMV blev fastsat i 2001.



## 4.2 SMV's resultater og statsstøtte i medlemsstaterne

### Sammenligning mellem SMV's og større virksomheders resultater

Med et par markante undtagelser (Grækenland og Sverige) har større virksomheder klaret sig lidt bedre end SMV i perioden 1996-2001 med hensyn til produktion (merværdi). I modsætning til produktionen er der en tendens til, at beskæftigelsen er omvendt proportional med virksomhedens størrelse på længere sigt. Imidlertid førte vedvarende økonomisk vækst i perioden 1996-2001 til stigende beskæftigelse i alle landene og i alle virksomhedskategorier (dog ikke i Tyskland).

Store virksomheder overgår SMV både med hensyn til arbejdskraftens produktivitet (undtagen i Tyskland) og i mindre grad med hensyn til rentabilitet. Den sektormæssige fordeling af virksomheder forklarer delvis forskellene mellem kategoriernes størrelse og mellem medlemsstaterne, men alt i alt synes de store virksomheders bedre resultater at være et strukturfænomen, der f.eks. i fremstillingssektoren skyldes stordriftsfordele og betydningen af markedsstyrke.

### SMV's andel af statsstøtten

SMV's andel af statsstøtten varierer betydeligt fra den ene medlemsstat til den anden og i mindre grad over tid. Støtte til SMV i procent af den samlede støtte (med undtagelse af landbrug, fiskeri og transport) svinger fra under 1 % i Danmark og Irland til ca. 25 % i Belgien og Luxembourg. På EU-plan er gennemsnittet 10 % (tabel 9). Det er vigtigt at bemærke, at disse tal kun omhandler støtte, hvis primære mål er at bistå SMV. Andre former for støtte, som f.eks. regionalstøtte, kan også medvirke til at forbedre forretningsmiljøet for små og mellemstore virksomheder.

## 4.3 Statsstøtte, risikovillig kapital og oprettelse af virksomheder

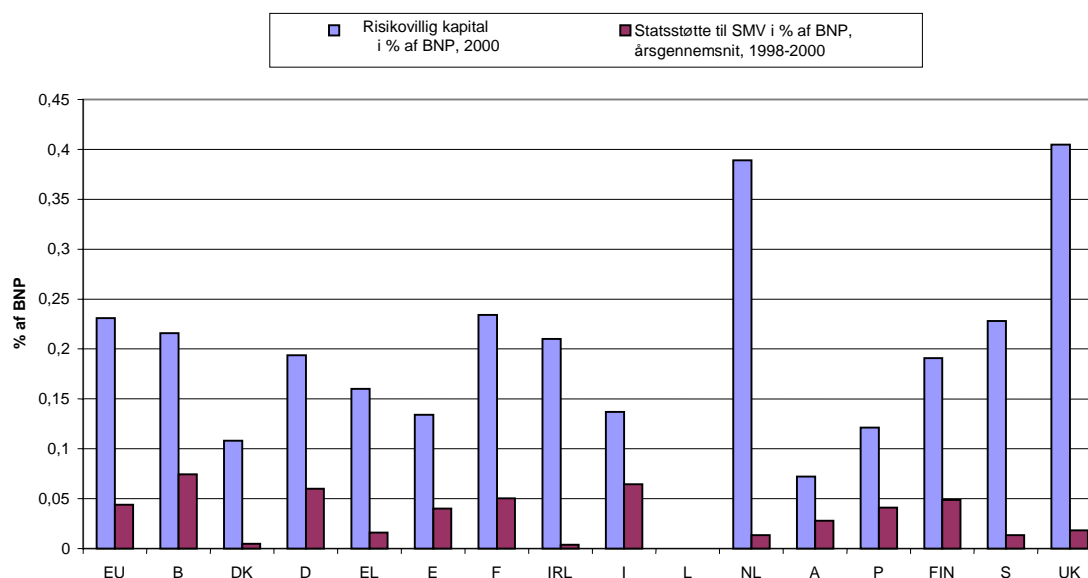
De foreliggende oplysninger og den foreliggende litteratur synes at støtte hypotesen om såvel "pull" (økonomisk velstand) som "push" faktorer (især arbejdsløshed), der påvirker oprettelsen af virksomheder. De to største forhindringer er ifølge dem, der opretter nye virksomheder, finansiering (inden og gennem de første driftsår) og mangel på relevante oplysninger. Offentlige økonomiske tilskud betragtes som en relevant ekstern finansieringskilde, selv om den egentlige start af en ny virksomhed ikke synes at afhænge af dem<sup>7</sup>.

Det er fristende at stille statsstøtte til SMV op over for risikovillig kapital for at foretage en sammenligning af alternative finansieringskilder, selv om de ikke er helt sammenlignelige og ikke er de eneste mulige finansieringskilder. Der er ikke nogen tydelig sammenhæng mellem de to variabler støtte til SMV og risikovillig kapital. Det er dog interessant at bemærke, at Nederlandene og Det Forenede Kongerige, hvor der findes store mængder risikovillig kapital, giver forholdsvis beskeden statsstøtte specifikt til små og mellemstore virksomheder (figur 8). Det er vigtigt at huske, at SMV ofte modtager andre former for horisontal støtte.

---

<sup>7</sup> En drøftelse af faktorer, der påvirker erhvervsdemografien, kan findes i rapporten *Business demography in Europe*, koordineret af Instituto Giuglielmo Tagliacarne, i *Observatory of European SMEs*, 2002.

**Figur 8: Risikovillig kapital og statsstøtte til SMV**



NB: Samlet risikovillig kapital i den tidlige fase, i ekspansionsfasen og ved udskiftning.

Kilde: Generaldirektorat for Konkurrence og Eurostat

#### **4.4 Statsstøtte til SMV og det lovgivningsmæssige og administrative miljø på det indre marked**

Ved at give støtte til SMV, som er forenelig med traktaten, kan medlemsstaterne medvirke til at fjerne de konkurrencemæssige skævheder for SMV som følge af markedssvigt. Imidlertid giver omfanget af støtten til SMV et ufuldstændigt billede af den samlede betydning af offentlige indgreb i SMV's resultater. Resultaterne påvirkes også i væsentligt omfang af det miljø, hvor virksomhederne opererer. Især hvis den offentlige politik skaber besværlige lovgivningsmæssige og administrative rammer for virksomhederne, vil det betyde yderligere omkostninger for SMV, som er mere sårbare end større virksomheder over for administrative og lovmæssige besværligheder. Derfor er der behov for en konsekvent brug af de forskellige politiske instrumenter for at fremme udvikling af SMV.

Der findes ikke nogen præcis og fælles enhed til at måle både positive og negative virkninger af forskellige offentlige politiske foranstaltninger og deres nettovirkning for SMV. Der er dog en række indikatorer, der på forskellig måde måler virkningerne af den offentlige politik for iværksætterånden og især for SMV. Hvis vi kombinerer disse indikatorer med oplysningerne om statsstøtte til SMV, får vi et mere fuldstændigt og nøjagtigt billede af medlemsstaternes nettostøtte til SMV. F.eks. kan den påtænkte positive virkning af støtte blive delvis udlignet af for tunge administrative byrder eller ineffektiv lovgivning. På den anden side kan virkningen af den samme støttemængde blive forstærket af andre politikker, der er til gavn for SMV.

**Tabel 15: Indikatorer for den administrative byrde for virksomhederne**

	Etablering af privat virksomhed					Statsstøtte til SMVs som % af BNP
	typisk		placering		gns. placering tid og omk.	placering
	tid (dage)	omk.(€)	tid (dage)	omk.(€)		
<b>B</b>	32	980	14	11	12,5	15
<b>DK</b>	18	0	4	1	2,5	2
<b>D</b>	22	805	5	8	6,5	13
<b>EL</b>	15	1700	3	14	8,5	5
<b>E</b>	24	1590	6	12	9	8
<b>F</b>	29	213	10	4	7	11
<b>IRL</b>	8	445	2	6	4	1
<b>I</b>	35	1620	15	13	14	14
<b>L</b>	30	850	11	9	10	12
<b>NL</b>	30	885	11	10	10,5	4
<b>A</b>	24	2232	6	15	10,5	7
<b>P</b>	26	600	9	7	8	9
<b>FIN</b>	30	252	11	5	8	10
<b>S</b>	25	186	8	3	5,5	3
<b>UK</b>	7	40	1	2	1,5	6

Kilde: Generaldirektoratet for Erhvervs politik "Benchmarking the administration of business start-ups", 2002 og Generaldirektoratet for Konkurrence (statsstøtteoplysninger).

Tabel 15 indeholder oplysninger om den tid og de omkostninger, der typisk er forbundet med at oprette et aktieselskab i hver af de 15 medlemsstater. Det er nogle af de hyppigst anvendte indikatorer til at måle den administrative byrde i forbindelse med erhvervsaktiviteter. Den kombinerede tids- og omkostningsindikator viser, at den administrative byrde er lettest i Det Forenede Kongerige, Danmark og Irland og tungest i Italien, Belgien og Østrig. Det er interessant at bemærke, at Italien og Belgien yder forholdsvis omfattende støtte til SMV (se figur 8).

De overordnede retningslinjer for den økonomiske politik for 2002 indeholder en række henstillinger om at fremme iværksætterånden. En af dem vedrører skabelse af et erhvervsvenligt klima, og medlemsstaterne bør "forbedre og forenkle selskabsbeskatningen og reglerne for erhvervslivet. Reducere de administrative og retlige hindringer for en iværksætterkultur til et absolut minimum, og især reducere den tid, det typisk tager at oprette en ny virksomhed, og de dermed forbundne omkostninger". Medlemsstaterne blev samtidig opfordret til at "omsætte de tilsagn, der er fastsat i det europæiske charter om små virksomheder, til praksis" og til at "fremme risikobetonede aktiviteter ved at forbedre adgangen til finansiering, især for små og mellemstore virksomheder i deres første levetid". Disse reformer skal stimulere til oprettelse og udvidelse af virksomheder, forbedre produktiviteten og øge den europæiske økonomis vækstpotentiale.

## **FORUM FOR STATSSTØTTE**

Onlineudgaven af resultattavlen indeholder links til oplysninger om medlemsstaternes og Europa-Parlamentet statsstøttepolitik.

[http://europa.eu.int/comm/competition/state\\_aid/scoreboard/](http://europa.eu.int/comm/competition/state_aid/scoreboard/)

## TEKNISK BILAG

Resultattavlen dækker støtte, som ydes ved hjælp af statsmidler, som defineret i EF-traktatens artikel 87, stk. 1, der ydes af de 15 medlemsstater og er blevet undersøgt af Kommissionen. Derfor er generelle foranstaltninger ikke medregnet. EU-midler eller -instrumenter er heller ikke medregnet. Alle statsstøtteoplysninger vedrører gennemførelsen af Kommissionens beslutninger og ikke sager, som stadig behandles, og som kan få betydning for de historiske data, når der er truffet endelig beslutning. Statsstøtteudgifter er opført under det år, de blev afholdt. I sager, der medfører udgifter over en årrække, opføres det samlede beløb for hvert af de år, hvor udgifterne blev afholdt.

Alle data er angivet i millioner (eller milliarder) euro i faste 1999-priser.

Yderligere oplysninger om metoder samt en lang række statistikker kan findes på onlineudgaven af resultattavlen:

[http://europa.eu.int/comm/competition/state\\_aid/scoreboard/](http://europa.eu.int/comm/competition/state_aid/scoreboard/)

## Data til tabel 1

Samlet statsstøtte pr. medlemsstat, i millioner euro

	1996	1997	1998	1999	2000
<b>EU</b>	105.437,4	99.207,0	93.767,7	83.508,6	82.373,4
<b>B</b>	3.528,4	3.175,7	3.232,4	3.278,7	3.291,6
<b>DK</b>	1.751,1	1.686,5	1.647,8	2.063,7	2.412,5
<b>D</b>	32.342,6	29.466,2	27.867,7	25.113,1	25.043,6
<b>EL</b>	1.592,2	1.712,9	1.254,8	1.124,1	1.084,7
<b>E</b>	6.878,7	6.507,9	6.425,4	5.898,8	5.833,0
<b>F</b>	18.937,0	19.585,3	18.735,1	16.231,4	15.688,9
<b>IRL</b>	550,0	580,2	1.060,1	1.280,0	1.195,6
<b>I</b>	18.789,2	16.232,2	14.071,1	10.788,0	10.432,7
<b>L</b>	159,3	168,9	253,5	253,1	245,1
<b>NL</b>	2.864,8	2.956,3	3.100,0	3.702,4	3.798,5
<b>A</b>	2.396,1	2.335,0	2.205,7	2.093,6	1.964,5
<b>P</b>	1.552,4	2.184,1	1.439,4	1.382,5	1.321,8
<b>FIN</b>	2.062,7	2.082,0	2.070,3	1.876,4	1.833,1
<b>S</b>	2.127,1	1.765,0	1.934,8	1.770,2	1.768,7
<b>UK</b>	9.905,7	8.768,7	8.469,5	6.652,6	6.459,1

Kilde: Generaldirektorat for Konkurrence

BNP pr. medlemsstat, i millioner euro

	1996	1997	1998	1999	2000
<b>EU</b>	7.404.435	7.593.490	7.815.153	8.017.896	8.281.651
<b>B</b>	215.907	223.613	228.627	235.538	245.015
<b>DK</b>	153.036	157.573	161.916	165.365	170.666
<b>D</b>	1.874.950	1.901.268	1.938.418	1.974.200	2.033.408
<b>EL</b>	106.190	109.928	113.277	117.080	122.116
<b>E</b>	500.353	520.498	543.046	565.483	588.633
<b>F</b>	1.245.650	1.268.202	1.312.274	1.350.159	1.391.422
<b>IRL</b>	66.724	73.953	80.315	89.029	99.239
<b>I</b>	1.049.538	1.070.745	1.090.125	1.107.779	1.140.032
<b>L</b>	15.088	16.448	17.406	18.449	19.833
<b>NL</b>	332.529	345.302	360.301	373.664	386.642
<b>A</b>	181.894	184.789	191.286	196.658	202.475
<b>P</b>	96.351	100.141	104.669	108.214	111.903
<b>FIN</b>	103.464	109.975	115.837	120.491	127.366
<b>S</b>	205.983	210.244	217.787	227.607	235.826
<b>UK</b>	1.256.778	1.300.811	1.339.868	1.368.181	1.407.076

Kilde: Eurostats database Newcronos

Data til figur 1

	Total state aid		GDP		State aid as a % of GDP	
	Average 1996 - 1998	Average 1998 - 2000	Average 1996 - 1998	Average 1998 - 2000	Average 1996 1998	Average 1998 - 2000
<b>EU</b>	99.470,7	86.549,9	7.604.359,5	8.038.233,1	1,32	1,08
<b>B</b>	3.312,2	3.267,6	222.715,5	236.393,4	1,49	1,38
<b>DK</b>	1.695,1	2.041,3	157.508,3	165.982,6	1,08	1,17
<b>D</b>	29.892,2	26.008,1	1.904.878,6	1.982.008,7	1,57	1,31
<b>EL</b>	1.520,0	1.154,5	109.798,4	117.490,9	1,39	0,99
<b>E</b>	6.604,0	6.052,4	521.298,9	565.720,5	1,27	1,07
<b>F</b>	19.085,8	16.885,2	1.275.375,5	1.351.285,0	1,50	1,25
<b>IRL</b>	730,1	1.178,6	73.664,1	89.527,7	0,98	1,32
<b>I</b>	16.364,2	11.763,9	1.070.136,1	1.112.645,6	1,53	1,06
<b>L</b>	193,9	250,6	16.314,1	18.562,7	1,18	1,35
<b>NL</b>	2.973,7	3.533,6	346.044,1	373.535,5	0,86	0,94
<b>A</b>	2.312,2	2.088,0	185.989,8	196.806,4	1,24	1,06
<b>P</b>	1.725,3	1.381,2	100.387,0	108.261,6	1,72	1,28
<b>FIN</b>	2.071,7	1.926,6	109.758,5	121.231,2	1,89	1,60
<b>S</b>	1.942,3	1.824,6	211.338,0	227.073,2	0,92	0,81
<b>UK</b>	9.048,0	7.193,7	1.299.152,5	1.371.708,2	0,70	0,53

Data til tabel 2

Samlet statsstøtte pr. medlemsstat: se teknisk bilag, tabel 1.

BNP pr. medlemsstat: se teknisk bilag, tabel 1.

Samlet befolkning i medlemsstaterne, millioner

	1996	1997	1998	1999	2000
<b>EU</b>	372,9	373,8	374,7	375,8	377,2
<b>B</b>	10,2	10,2	10,2	10,2	10,3
<b>DK</b>	5,3	5,3	5,3	5,3	5,3
<b>D</b>	81,9	82,0	82,0	82,1	82,2
<b>EL</b>	10,5	10,5	10,5	10,5	10,6
<b>E</b>	39,3	39,3	39,5	39,6	39,9
<b>F</b>	58,0	58,2	58,4	58,6	58,9
<b>IRL</b>	3,6	3,7	3,7	3,8	3,8
<b>I</b>	57,4	57,5	57,6	57,6	57,8
<b>L</b>	0,4	0,4	0,4	0,4	0,4
<b>NL</b>	15,5	15,6	15,7	15,8	15,9
<b>A</b>	8,1	8,1	8,1	8,1	8,1
<b>P</b>	9,9	9,9	10,0	10,1	10,2
<b>FIN</b>	5,1	5,1	5,2	5,2	5,2
<b>S</b>	8,8	8,8	8,9	8,9	8,9
<b>UK</b>	58,8	59,0	59,2	59,5	59,8

Kilde: Eurostats database Newcronos

### Data til tabel 3

Samlet statsstøtte pr. medlemsstat: se teknisk bilag, tabel 1.

Samlet beskæftigelse pr. medlemsstat, i millioner

	1996	1997	1998	1999	2000
<b>EU</b>	155,62	157,12	159,58	162,18	164,98
<b>B</b>	3,78	3,81	3,86	3,91	3,97
<b>DK</b>	2,63	2,66	2,69	2,72	2,74
<b>D</b>	37,21	37,15	37,55	38,02	38,64
<b>EL</b>	3,81	3,79	3,92	3,89	3,88
<b>E</b>	13,75	14,15	14,65	15,16	15,62
<b>F</b>	22,94	23,06	23,36	23,77	24,19
<b>IRL</b>	1,33	1,41	1,51	1,60	1,68
<b>I</b>	21,74	21,79	21,98	22,24	22,62
<b>L</b>	0,17	0,17	0,17	0,18	0,18
<b>NL</b>	7,30	7,53	7,73	7,92	8,10
<b>A</b>	3,91	3,92	3,95	4,00	4,02
<b>P</b>	4,54	4,62	4,74	4,83	4,91
<b>FIN</b>	2,07	2,14	2,18	2,24	2,28
<b>S</b>	4,06	4,02	4,06	4,15	4,24
<b>UK</b>	26,41	26,92	27,23	27,56	27,91

Kilde: Eurostats database Newcronos

Offentlige bruttoudgifter i medlemsstaterne

	1996	1997	1998	1999	2000
<b>EU</b>	3.766.708,9	3.747.703,4	3.778.452,4	3.848.046,4	3.842.099,1
<b>B</b>	114.430,8	115.607,7	116.370,9	119.417,8	122.262,7
<b>DK</b>	91.515,4	91.392,4	92.130,2	91.612,5	91.135,9
<b>D</b>	943.099,9	937.324,9	945.948,1	965.383,9	933.334,1
<b>EL</b>	52.245,6	52.105,9	53.919,8	57.018,0	60.203,1
<b>E</b>	218.654,1	219.650,2	226.993,2	231.847,9	235.453,1
<b>F</b>	691.335,9	697.511,2	707.315,8	722.335,1	734.670,6
<b>IRL</b>	26.422,6	27.658,3	28.271,2	30.982,1	31.756,5
<b>I</b>	558.354,3	547.150,6	540.702,2	541.703,9	530.115,1
<b>L</b>	6.850,0	7.122,0	7.536,9	7.896,2	7.952,9
<b>NL</b>	164.934,4	166.435,5	170.062,3	175.995,5	175.535,3
<b>A</b>	102.952,1	99.601,3	103.677,0	105.605,1	105.084,7
<b>P</b>	43.936,0	44.462,7	46.159,0	49.237,1	49.908,5
<b>FIN</b>	61.974,7	62.465,9	61.625,2	62.896,0	62.027,4
<b>S</b>	134.506,9	132.874,1	132.414,7	137.474,5	137.014,6
<b>UK</b>	555.496,1	546.340,8	545.326,2	548.640,8	565.644,4

Kilde: Eurostats database Newcronos



## Data til tabel 5

Statsstøtte i forskellige sektorer i EU, 1996 - 2000

	<b>Mio.</b>				
	<b>1996</b>	<b>1997</b>	<b>1998</b>	<b>1999</b>	<b>2000</b>
Samlet statsstøtte	105.437,4	99.207,0	93.767,7	83.508,6	82.373,4
heraf:					
Landbrug	15.562,8	15.557,6	13.297,3	13.971,0	13.932,8
Fiskeri	249,2	255,9	309,9	303,7	296,6
Fremstillingsvirksomhed	35.521,4	33.384,6	28.470,6	25.026,6	23.844,4
Kulminer	7.908,3	8.107,0	8.439,0	6.039,3	7.009,5
Transport	36.022,9	33.252,8	32.730,7	31.984,3	31.881,8
heraf jernbanetransport	34.531,2	31.945,8	32.655,8	31.900,2	31.744,9
Servicesektoren	6.724,5	5.861,8	7.256,7	2.602,7	2.149,9
Ikke specificeret andetsteds*	3.448,3	2.787,4	3.263,5	3.581,0	3.258,5

\* Tallene omfatter støtte til beskæftigelse og uddannelse, som ikke kan klassificeres under en bestemt sektor.

Kilde: Generaldirektorat for Konkurrence

## Data til tabel 7

Statsstøtte til fremstillingssektoren i medlemsstaterne.

	<b>1996</b>	<b>1997</b>	<b>1998</b>	<b>1999</b>	<b>2000</b>
<b>E U</b>	35.521,4	33.384,6	28.470,6	25.026,6	23.844,4
<b>B</b>	957,3	632,2	707,3	727,7	590,1
<b>D K</b>	646,0	755,0	661,1	661,0	1.034,8
<b>D</b>	13.374,6	11.630,8	10.630,9	9.597,5	8.924,5
<b>E L</b>	631,2	764,3	515,3	406,0	403,8
<b>E</b>	2.011,5	1.828,6	1.796,8	1.130,3	1.201,8
<b>F</b>	3.668,3	5.430,5	4.268,8	4.901,1	4.509,4
<b>IR L</b>	200,5	158,8	631,2	533,2	481,1
<b>I</b>	10.366,7	8.316,2	5.744,5	3.446,5	3.249,0
<b>L</b>	48,7	51,1	51,3	37,3	36,7
<b>N L</b>	610,6	557,7	553,5	707,4	710,2
<b>A</b>	463,2	524,9	477,6	452,5	400,8
<b>P</b>	197,2	228,6	192,3	226,0	212,5
<b>FIN</b>	336,4	447,7	426,1	411,8	410,6
<b>S</b>	367,3	378,1	448,3	450,0	428,8
<b>U K</b>	1.641,9	1.680,0	1.365,7	1.338,3	1.250,5

Kilde: Generaldirektorat for Konkurrence

Merværdi i fremstillingssektoren i medlemsstaterne

	1996	1997	1998	1999	2000
<b>EU</b>	1.424.060,7	1.464.119,2	1.494.445,3	1.497.040,7	1.499.280,8
<b>B</b>	38.936,8	40.644,0	40.845,3	40.182,3	39.475,9
<b>DK</b>	25.363,3	26.031,4	27.245,5	26.657,4	25.910,2
<b>D</b>	391.405,3	398.889,1	409.504,7	412.765,9	419.554,6
<b>EL</b>	13.277,6	13.013,8	12.710,0	13.092,3	13.290,3
<b>E</b>	87.193,9	91.488,6	94.957,6	95.014,7	94.475,5
<b>F</b>	220.791,7	227.556,9	232.016,6	242.683,9	252.067,8
<b>IRL</b>	20.596,1	22.360,6	25.092,7	26.610,2	27.938,1
<b>I</b>	208.481,4	210.708,5	213.143,9	210.438,6	206.462,3
<b>L</b>	2.166,5	2.196,7	2.335,7	2.144,2	1.939,1
<b>NL</b>	56.303,1	58.942,8	61.168,6	61.906,6	61.387,6
<b>A</b>	34.501,7	36.391,2	37.732,8	38.235,0	38.552,7
<b>P</b>	20.678,3	21.165,7	21.759,7	21.397,5	21.098,7
<b>FIN</b>	22.626,1	24.940,9	27.099,5	27.538,3	27.032,6
<b>S</b>	40.126,0	40.209,0	42.121,6	43.602,5	44.902,0
<b>UK</b>	241.612,9	249.580,1	246.711,1	234.771,1	225.193,7

Kilde: Eurostats database Newcronos

Data til figur 2

	Støtte til fremstillingssektoren i mio. EUR		Merværdi i fremstillingssektoren i mio. EUR		Støtte til fremstillingssektoren i % af merværdi	
	Gennemsnit 1996 - 1998	Gennemsnit 1998 - 2000	Gennemsnit 1996 - 1998	Gennemsnit 1998 - 2000	1996 - 1998	1998 - 2000
<b>EU</b>	32.458,9	25.780,6	1.460.875,1	1.496.922,2	2,3	1,7
<b>B</b>	765,6	675,0	40.142,0	40.167,8	1,9	1,7
<b>DK</b>	687,4	785,7	26.213,4	26.604,4	2,6	3,0
<b>D</b>	11.878,8	9.717,7	399.933,0	413.941,7	3,0	2,3
<b>EL</b>	637,0	441,7	13.000,4	13.030,9	4,9	3,4
<b>E</b>	1.878,9	1.376,3	91.213,4	94.815,9	2,1	1,5
<b>F</b>	4.455,8	4.559,8	226.788,4	242.256,1	2,0	1,9
<b>IRL</b>	330,2	548,5	22.683,1	26.547,0	1,5	2,1
<b>I</b>	8.142,5	4.146,7	210.777,9	210.014,9	3,9	2,0
<b>L</b>	50,3	41,8	2.233,0	2.139,7	2,3	2,0
<b>NL</b>	574,0	657,0	58.804,8	61.487,6	1,0	1,1
<b>A</b>	488,6	443,6	36.208,6	38.173,5	1,3	1,2
<b>P</b>	206,0	210,3	21.201,3	21.418,6	1,0	1,0
<b>FIN</b>	403,4	416,1	24.888,8	27.223,4	1,6	1,5
<b>S</b>	397,9	442,3	40.818,9	43.542,0	1,0	1,0
<b>UK</b>	1.562,5	1.318,2	245.968,0	235.558,6	0,6	0,6

## Data til tabel 8

Statsstøtte til fremstillingssektoren pr. medlemsstat: se teknisk bilag, tabel 7.

Merværdi i fremstillingssektoren pr. medlemsstat: se teknisk bilag, tabel 7.

Beskæftigelse i fremstillingssektoren i medlemsstaterne.

	1996	1997	1998	1999	2000
<b>EU</b>	29,948	29,907	30,301	30,119	30,126
<b>B</b>	0,666	0,654	0,655	0,650	0,652
<b>DK</b>	0,450	0,446	0,449	0,439	0,436
<b>D</b>	8,212	8,088	8,120	8,087	8,115
<b>EL</b>	0,626	0,605	0,622	0,613	0,604
<b>E</b>	2,504	2,619	2,753	2,843	2,928
<b>F</b>	3,812	3,737	3,747	3,742	3,770
<b>IRL</b>	0,257	0,275	0,288	0,295	0,300
<b>I</b>	5,096	5,093	5,196	5,171	5,158
<b>L</b>	0,032	0,033	0,033	0,033	0,033
<b>NL</b>	1,051	1,067	1,073	1,080	1,088
<b>A</b>	0,686	0,680	0,681	0,674	0,672
<b>P</b>	0,991	0,990	0,999	0,976	0,966
<b>FIN</b>	0,417	0,429	0,442	0,445	0,454
<b>S</b>	0,768	0,760	0,769	0,766	0,774
<b>UK</b>	4,381	4,431	4,474	4,304	4,176

Kilde: Eurostats database Newcronos.

## Data til tabel 9

Statsstøtte med horisontale mål, specifikke sektorer, kul og regionale målsætninger. Gennemsnit 1996-1998.

	EU	B	DK	D	EL	E	F	IRL	I	L	NL	A	P	FIN	S	UK
<b>Andel af samlet støtte med undtagelse af landbrug, fiskeri og transport</b>																
<b>Horisontale mål</b>	26	60	89	18	2	32	20	37	15	32	76	57	26	74	52	48
Forskning og udvikling	8	13	17	7	0	5	14	3	3	7	25	30	1	31	15	4
Miljø	1	1	24	1	0	1	0	0	0	4	6	10	-	1	9	0
SMV	7	14	3	8	2	8	3	1	9	21	4	13	1	16	7	8
Handel	1	1	4	0	0	0	2	1	0	1	5	-	0	9	-	2
Energibesparelser	1	0	15	1	-	1	0	1	0	-	32	1	1	5	4	0
Beskæftigelsesstøtte	2	12	8	1	-	3	0	5	2	-	0	3	8	11	12	-
Uddannelsesstøtte	5	2	17	0	-	14	0	2	-	-	-	-	6	-	6	34
Andre mål	1	16	-	0	0	1	0	24	1	-	5	-	8	-	0	-
<b>Specifikke sektorer</b>	21	11	10	4	2	29	51	34	22	2	11	15	72	11	15	7
Stål	1	0	-	0	1	2	0	7	1	-	-	1	0	-	-	-
Skibsbygning	3	-	7	2	1	19	1	-	2	-	6	-	1	7	-	0
Andre fremstillingssektorer	1	9	0	1	-	5	2	1	1	0	2	1	1	-	-	0
Redning og omstrukturering	3	1	-	0	-	2	6	-	7	-	0	6	1	-	-	-
Turisme	0	1	1	0	-	1	-	0	1	-	-	6	2	-	-	0
Finansielle tjenesteydelser	9	-	-	1	-	-	40	25	8	-	-	-	0	-	-	-
Medier, kultur, kulturelle tjenester	3	0	2	0	0	1	3	1	1	2	4	-	66	3	15	6
<b>Kul</b>	16	-	-	30	-	31	9	-	-	-	-	-	0	-	-	21
<b>Regionalstøtte</b>	37	29	2	47	96	8	19	28	63	66	13	29	3	14	33	24
Regioner under 87, stk. 3, litra c)	8	29	2	4	-	6	12	-	5	66	13	23	-	14	33	17
Regioner under 87, stk. 3, litra a)	29	-	-	43	96	2	7	28	59	-	-	6	3	-	-	6
<b>Samlet støtte med undtagelse af landbrug, fiskeri og transport (mio. EUR)</b>	50.391	908	962	17.451	637	3.694	9.405	476	9.199	51	597	541	1.269	467	599	4.133

Kilde: Generaldirektorat for Konkurrence

Statsstøtte med horisontale mål, specifikke sektorer, kul og regionale målsætninger.  
Gennemsnit 1998-2000

	Andel af samlet støtte med undtagelse af landbrug, fiskeri og																
	EU	B	DK	D	EL	E	F	IRL	I	L	NL	A	P	FIN	S	UK	
<b>Horisontale mål</b>	<b>39</b>	<b>72</b>	<b>90</b>	<b>33</b>	<b>6</b>	<b>40</b>	<b>31</b>	<b>59</b>	<b>29</b>	<b>43</b>	<b>79</b>	<b>55</b>	<b>32</b>	<b>75</b>	<b>56</b>	<b>54</b>	
Forskning og udvikling	10	15	13	9	0	7	17	1	5	14	25	29	1	34	18	4	
Miljø	7	1	30	13	0	1	1	-	0	3	8	12	-	1	24	2	
SMV	9	21	1	8	4	7	10	0	16	24	7	11	5	13	5	7	
Handel	1	0	2	0	0	0	2	1	0	1	5	-	0	7	-	0	
Energibesparelser	2	0	15	1	-	1	1	1	0	-	16	0	1	13	6	0	
Beskæftigelsesstøtte	3	14	11	1	-	5	0	4	7	-	0	3	9	8	0	-	
Uddannelsesstøtte	6	5	19	0	-	19	0	1	-	-	-	-	10	0	2	40	
Andre mål	2	16	-	1	1	1	0	52	0	-	17	-	7	-	-	-	
<b>Specifikke sektorer</b>	<b>14</b>	<b>2</b>	<b>9</b>	<b>4</b>	<b>3</b>	<b>15</b>	<b>31</b>	<b>23</b>	<b>14</b>	<b>8</b>	<b>8</b>	<b>11</b>	<b>64</b>	<b>10</b>	<b>18</b>	<b>8</b>	
Stål	0	0	-	-	1	1	-	-	0	-	-	1	0	-	-	-	
Skibsbygning	3	-	5	2	1	7	4	-	4	-	4	-	-	6	-	0	
Andre fremstillingssektorer	1	0	1	1	-	4	2	1	1	0	-	2	2	1	-	1	
Redning og omstrukturering	1	0	-	0	-	2	0	-	2	-	-	2	2	-	-	-	
Turisme	1	1	1	0	-	0	0	0	2	-	-	7	3	-	-	0	
Finansielle tjenesteydelser	6	-	-	0	-	-	21	20	6	-	-	-	1	-	-	-	
Medier, kultur, kulturelle tjenester	3	1	2	0	1	1	3	3	1	8	4	-	56	3	18	6	
<b>Kul</b>	<b>18</b>	<b>-</b>	<b>-</b>	<b>31</b>	<b>-</b>	<b>34</b>	<b>13</b>	<b>-</b>	<b>-</b>	<b>-</b>	<b>-</b>	<b>-</b>	<b>-</b>	<b>-</b>	<b>-</b>	<b>13</b>	
<b>Regionalstøtte</b>	<b>29</b>	<b>26</b>	<b>1</b>	<b>32</b>	<b>91</b>	<b>12</b>	<b>24</b>	<b>18</b>	<b>57</b>	<b>50</b>	<b>13</b>	<b>33</b>	<b>4</b>	<b>15</b>	<b>26</b>	<b>25</b>	
Regioner under 87, stk. 3, litra c)	10	26	1	5	-	9	17	4	7	50	13	29	-	15	26	18	
Regioner under 87, stk. 3, litra a)	19	-	-	27	91	3	7	14	50	-	-	5	4	-	-	6	
<b>Samlet støtte med undtagelse af landbrug, fiskeri og transport (mio. EUR)</b>	<b>40.314</b>	<b>849</b>	<b>1.156</b>	<b>14.454</b>	<b>447</b>	<b>3.314</b>	<b>7.732</b>	<b>757</b>	<b>4.964</b>	<b>45</b>	<b>691</b>	<b>493</b>	<b>1.008</b>	<b>469</b>	<b>558</b>	<b>3.377</b>	

Kilde: Generaldirektorat for Konkurrence

### Data til figur 3

	Støtte til horisontale mål* (mio. EUR)		Samlet støtte** (mio. EUR)		Støtte til horisontale mål* i % af samlet støtte**	
	Gennemsnit 1996 - 1998	Gennemsnit 1998 - 2000	Gennemsnit 1996 - 1998	Gennemsnit 1998 - 2000	1996 - 1998	1998 - 2000
<b>EU</b>	12.920,3	15.260,8	50.391,0	40.313,9	25,6	37,9
<b>B</b>	533,6	609,3	907,7	848,6	58,8	71,8
<b>DK</b>	854,7	1.035,2	961,8	1.155,7	88,9	89,6
<b>D</b>	3.193,3	4.719,7	17.451,1	14.454,1	18,3	32,7
<b>EL</b>	9,9	26,8	637,0	446,6	1,6	6,0
<b>E</b>	1.179,4	1.303,5	3.694,4	3.313,7	31,9	39,3
<b>F</b>	1.838,2	2.215,7	9.405,5	7.732,1	19,5	28,7
<b>IRL</b>	221,0	448,7	476,4	757,3	46,4	59,3
<b>I</b>	1.340,2	1.310,3	9.199,3	4.964,5	14,6	26,4
<b>L</b>	16,3	18,9	51,3	45,1	31,9	41,8
<b>NL</b>	454,0	543,3	597,2	691,0	76,0	78,6
<b>A</b>	307,2	272,4	540,7	492,6	56,8	55,3
<b>P</b>	313,2	323,0	1.269,1	1.008,1	24,7	32,0
<b>FIN</b>	345,5	352,6	467,4	468,9	73,9	75,2
<b>S</b>	318,2	313,2	599,0	558,4	53,1	56,1
<b>UK</b>	1.995,6	1.768,3	4.133,1	3.377,4	48,3	52,4

\* Med undtagelse af redning og omstrukturering

\*\* Samlet støtte undtagen landbrug, fiskeri og transport

Kilde: Generaldirektorat for Konkurrence

Data til figur 4

	Sektorstøtte til fremstilling-og serviceerhverv mio. €		Samlet støtte eksl. landbrug, fiskeri og transport mio. €		Sektorstøtte til fremstilling-og serviceerhverv som % af samlet støtte eksl. landbrug, fiskeri og transport	
	Gennemsnit 1996 - 1998	Gennemsnit 1998 - 2000	Gennemsnit 1996 - 1998	Gennemsnit 1998 - 2000	1996 - 1998	1998 - 2000
EU	10.573,5	5.985,2	50.391,0	40.313,9	21,0	14,8
B	117,7	19,6	907,7	848,6	13,0	2,3
DK	92,0	109,3	961,8	1.155,7	9,6	9,5
D	713,8	528,7	17.451,1	14.454,1	4,1	3,7
EL	15,4	12,3	637,0	446,6	2,4	2,8
E	1.072,6	512,2	3.694,4	3.313,7	29,0	15,5
F	4.843,7	2.646,3	9.405,5	7.732,1	51,5	34,2
IRL	140,7	176,5	476,4	757,3	29,5	23,3
I	2.080,7	813,6	9.199,3	4.964,5	22,6	16,4
L	1,0	3,4	51,3	45,1	1,9	7,5
NL	64,8	55,5	597,2	691,0	10,9	8,0
A	78,6	55,7	540,7	492,6	14,5	11,3
P	923,9	649,2	1.269,1	1.008,1	72,8	64,4
FIN	55,3	47,1	467,4	468,9	11,8	10,0
S	87,7	101,9	599,0	558,4	14,6	18,3
UK	285,6	253,7	4.133,1	3.377,4	6,9	7,5

Kilde: Generaldirektorat for Konkurrence

Data til figur 5

	Regionalstøtte		Samlet støtte minus landbrug, fiskeri og transport (mio. EUR)		Regionalstøtte i % af samlet støtte**	
	Gennemsnit 1996 - 1998	Gennemsnit 1998 - 2000	Gennemsnit 1996 - 1998	Gennemsnit 1998 - 2000	Gennemsnit 1996 - 1998	Gennemsnit 1998 - 2000
EU	18.745,8	11.905,3	50.391,0	40.313,9	37	30
B	256,5	219,6	907,7	848,6	28	26
DK	15,2	11,2	961,8	1.155,7	2	1
D	8.297,7	4.693,2	17.451,1	14.454,1	48	32
EL	611,7	407,4	637,0	446,6	96	91
E	312,2	380,1	3.694,4	3.313,7	8	11
F	1.830,8	1.871,7	9.405,5	7.732,1	19	24
IRL	114,7	132,0	476,4	757,3	24	17
I	5.778,5	2.840,6	9.199,3	4.964,5	63	57
L	33,9	22,9	51,3	45,1	66	51
NL	78,4	92,1	597,2	691,0	13	13
A	154,9	164,4	540,7	492,6	29	33
P	31,7	36,0	1.269,1	1.008,1	2	4
FIN	66,5	69,3	467,4	468,9	14	15
S	193,2	143,3	599,0	558,4	32	26
UK	970,0	821,6	4.133,1	3.377,4	23	24

Kilde: Generaldirektorat for Konkurrence

## Data til figur 6

	Gennemsnit 1998-2000	% af samlet støtte
Samlet støtte i EU til fremstillingssek heraf:	25.780,6	
Gavebidrag	16.271,4	63,1
Skattefritagelser	6.442,8	25,0
Aktieposter	166,4	0,6
Bløde lån	2.015,2	7,8
Skatteudsættelser	157,7	0,6
Garantier	726,9	2,8

Kilde: Generaldirektorat for Konkurrence

## Data til figur 7

		Godkendt uden indsigelse	Procedure afsluttet med en:			Neg. beslut. I % af total			Godkendt uden indsigelse	Procedure afsluttet med en:			Neg. beslut. I % af total
			Positiv beslutning	Betinget beslutning	Negativ beslutning					Positiv beslutning	Betinget beslutning	Negativ beslutning	
EU	1999	539	42	3	44	7,0	I	1999	110	10	1	14	10,4
	2000	571	28	4	53	8,1		2000	92	7	1	15	13,0
	2001	591	37	1	42	6,3		2001	61	9	1	7	9,0
B	1999	47	1	0	0	0,0	L	1999	3	0	0	0	0,0
	2000	23	0	0	5	17,9		2000	4	0	0	0	0,0
	2001	21	2	0	3	11,5		2001	2	0	0	0	0,0
DK	1999	14	1	0	0	0,0	NL	1999	39	2	1	1	2,3
	2000	11	0	0	0	0,0		2000	48	1	1	5	9,1
	2001	23	0	0	0	0,0		2001	38	3	0	2	4,7
D	1999	94	15	1	14	11,3	A	1999	25	0	0	2	7,4
	2000	95	9	1	12	10,3		2000	31	2	0	0	0,0
	2001	123	11	0	14	9,5		2001	36	1	0	0	0,0
EL	1999	11	3	0	3	17,6	P	1999	16	0	0	1	5,9
	2000	9	0	0	1	10,0		2000	16	1	0	1	5,6
	2001	16	1	0	0	0,0		2001	15	0	0	0	0,0
E	1999	92	3	0	5	5,0	FIN	1999	11	1	0	0	0,0
	2000	104	3	1	8	6,9		2000	22	2	0	0	0,0
	2001	112	3	0	12	9,4		2001	9	1	0	0	0,0
F	1999	21	2	0	3	11,5	S	1999	10	1	0	0	0,0
	2000	58	0	0	4	6,5		2000	13	1	0	1	6,7
	2001	68	3	0	4	5,3		2001	5	0	0	0	0,0
IRL	1999	16	1	0	0	0,0	UK	1999	30	2	0	1	3,0
	2000	17	2	0	1	5,0		2000	28	0	0	0	0,0
	2001	20	0	0	0	0,0		2001	42	3	0	0	0,0

Kilde: Kommissionens database Integrated State Aid Information System

### Data til figur 8

	Samlet risikovillig kapital i % af BNP, 2000	Statsstøtte til SMV i % af BNP, årligt gennemsnit 1998 - 2000
EU	0,231	0,044
B	0,216	0,074
DK	0,108	0,005
D	0,194	0,060
EL	0,160	0,016
E	0,134	0,040
F	0,234	0,050
IRL	0,210	0,004
I	0,137	0,065
L		0,058
NL	0,389	0,014
A	0,072	0,028
P	0,121	0,041
FIN	0,191	0,049
S	0,228	0,014
UK	0,405	0,018

Kilde: Generaldirektorat for Konkurrence og Eurostat.