



KOMMISSIONEN FOR DE EUROPÆISKE FÆLLESSKABER

Bruxelles, den 21.08.2003  
KOM(2003) 508 endelig

**ÅRSBERETNING FRA KOMMISSIONEN TIL RÅDET OG  
EUROPA-PARLAMENTET**

**om resultaterne af de flerårige udviklingsprogrammer for fiskerflåden ved udgangen  
af 2002**

## Indholdsfortegnelse

Resumé .....	3
Indledning.....	4
måling af kapacitet og indsats .....	4
Ommåling af tonnage .....	4
Kumulerede fiskeriindsatsmål.....	5
eu's fortegnelse over fiskerfartøjer .....	5
Samlede resultater .....	6
a) Opfyldelse af kapacitetsmål .....	6
b) Opfyldelse af indsatsmål.....	8
Konklusion .....	10
Bilag –resultater pr. medlemsstat .....	11
BELGIEN.....	12
TYSKLAND .....	14
DANMARK .....	18
SPANIEN .....	21
FINLAND .....	24
FRANKRIG .....	27
DET FORENEDE KONGERIGE.....	34
GRÆKENLAND .....	42
IRLAND.....	45
ITALIEN.....	49
NEDERLANDENE.....	52
PORTUGAL.....	58
SVERIGE.....	62

## RESUMÉ

Dette er den sidste rapport om resultaterne af det flerårige udviklingsprogram (FUP IV) for fiskerflåden, jf. artikel 5 i Rådets forordning (EF) nr. 2792/1999.

Målet er at tilstræbe åbenhed i gennemførelsen af FUP IV, som opstiller de flådekapacitets- og fiskeriindsatsmål, der gradvis skulle nås i perioden 1. januar 1997 - 31. december 2002. Beretningen sammenfatter udviklingen i flådernes tonnage og maskineffekt sammenholdt med delmålene og de endelige mål i FUP IV og er baseret på de data, der var registreret i EU's fortegnelse over fiskerfartøjer på tidspunktet for beretningens udarbejdelse (1. juni 2003), og de rapporter, som de nationale myndigheder havde indsendt.

I de seks, FUP IV har løbet, er EU-flåden (ekskl. de fartøjer, der er registreret i Frankrigs yderste periferi) blevet reduceret med 107 284 GT og 928 973 kW, hvilket svarer til en reduktion af flådekapaciteten på henholdsvis 5,31 % og 11,77 %. Det er, som det fremgår af skemaerne på side 7 og 8, meget forskelligt fra medlemsstat til medlemsstat, i hvilket omfang FUP-målene er nået.

Under hensyntagen til resultaterne udtrykt i tonnage (GT), som er behæftet med en vis usikkerhed på grund af den igangværende flådeommåling (se s. 4), er det samlede resultat for EU-flåden som følger:

- Danmark, Finland, Portugal, Spanien og Sverige har nået deres mål for alle fartøjskategorier i deres flåde
- alle lande undtagen Belgien og Nederlandene<sup>1</sup> har nået deres samlede tonnagemål ved udgangen af 2002
- den fortsatte usikkerhed om kvaliteten de irske flådedata gør det vanskeligt at vurdere, i hvilket omfang Irland har opfyldt FUP IV.

---

<sup>1</sup> Som følge af en anmodning fra Nederlandene i 2000 om forhøjelse af målet i én fartøjskategori på basis af artikel 6, stk. 2, i Rådets forordning (EF) nr. 2792/1999 har Kommissionen revideret de endelige mål for den pågældende fartøjskategori, hvilket bevirker, at Nederlandene kommer til at nå sit samlede FUP IV-mål (se landeafsnittet på side 44).

## INDLEDNING

I de flerårige udviklingsprogrammer (FUP) er der for hver medlemsstat fastsat en række mål for reduktion af fiskerflådens størrelse for at afpasse fiskeriindsatsen efter de disponible ressourcer. I fjerde generation af FUP'erne, der blev vedtaget i december 1997<sup>2</sup>, blev der opstillet mål for perioden 1997-2001. Perioden blev forlænget indtil udgangen af 2002 ved Rådets beslutning 2002/652/EF<sup>3</sup>.

Efter artikel 5 i Rådets forordning (EF) nr. 2792/1999<sup>4</sup> skal medlemsstaterne inden 1. maj hvert år forelægge Kommissionen en oversigt over, hvor langt deres flåder er nået ved udgangen af det foregående år med hensyn til at opfylde FUP-målene. På grundlag af rapporterne og dataene i EU's fartøjsfortegnelse udarbejder Kommissionen en beretning, som skal forelægges for Rådet og Europa-Parlamentet senest tre måneder efter 1. maj-fristen.

Denne beretning er den sjette i rækken om resultaterne af fjerde generation af programmerne (FUP IV)<sup>5</sup>.

## MÅLING AF KAPACITET OG INDSATS

I forbindelse med FUP'erne opgøres et fartøjs kapacitet som dets tonnage i bruttotons (GT) og maskineffekt i kW. Fiskeriindsatsen defineres som produktet af kapacitet og antal havdage. Indsatsen måles derfor på to måder, nemlig dels i GTxdage, dels i kWxdage.

### Ommåling af tonnage

Tonnagemålene blev i FUP III (1992-1996) udtrykt i bruttoregistertons (BRT), selv om der i næsten alle medlemsstaterne blev anvendt forskellige former for måling af tonnage, idet nogle fartøjer måltes i BRT, andre i GT og atter andre i nationalt definerede tonnageenheder.

For at harmonisere målingen af tonnage udstedtes Rådets forordning (EF) nr. 3259/94<sup>6</sup> og Kommissionens beslutning 95/84/EF<sup>7</sup>, hvori det blev fastsat, at alle fiskerfartøjer skulle måles i GT. De forenkede også definitionen af GT for fartøjer med en længde overalt på under 15 m, ligesom de opstillede en formel til skønsmæssig GT-ansættelse af fartøjer af en længde på 15-24 m i afventning af, at hele flåden er blevet ommålt.

Overgangsperioden fastsat ved nævnte beslutning er ved at løbe ud. Alle fartøjer med en længde overalt på over 24 m skulle have været målt i GT fra udgangen af 1994, mens alle fartøjer med en længde overalt på under 15 m skulle have været målt i GT fra udgangen af 1998. Ommålingen af fartøjer med en længde overalt på 15-24 m skal være afsluttet ved udgangen af 2003.

---

<sup>2</sup> Kommissionens beslutninger 98/119/EF - 98/131/EF (EFT L 39 af 12.2.1998, s. 1-84).

<sup>3</sup> EFT L 31 af 1.2.2002, s. 77.

<sup>4</sup> EFT L 337 af 30.12.1999, s.10.

<sup>5</sup> KOM(1999) 175 endelig, KOM(2000) 738 endelig, KOM(2001) 541 endelig, KOM(2002) 446 endelig, KOM(2002) 483 endelig (midtvejsrapport 2002).

<sup>6</sup> EFT L 339 af 29.12.1994, s. 11.

<sup>7</sup> EFT L 67 af 25.3.1995, s. 33.

Da FUP IV blev vedtaget blev de endelige tonnagemål for FUP III omregnet til GT efter den procedure, der var fastlagt i bilaget til Kommissionens beslutning om godkendelse af de enkelte medlemsstaters FUP'er<sup>8</sup>. Ifølge den pågældende beslutning skulle disse beregninger revideres for at tage hensyn til fremskridtene med hensyn til ommåling af flåden.

Kommissionen fastsatte en gennemgribende revision af tonnagemålene i beslutningen om forlængelse af FUP IV, der blev vedtaget i juni 2002. Der skal foretages en endelig revision, når flådeømmålingen er afsluttet ved udgangen af 2003. Denne revision forventes dog ikke at medføre større ændringer af målene, eftersom en meget stor del af fartøjerne allerede var målt i GT ved sidste revision. Eventuelle ændringer i den endelige FUP IV-mål som følge af denne beregning vil blive overført til de referenceniveauer, der er fastsat i artikel 12 i forordning (EF) nr. 2371/2002.

### **Kumulerede fiskeriindsatsmål**

For de medlemsstater, der har valgt at nå målene ved at reducere aktivitet i stedet for kapacitet, fremgår de kumulerede fiskeriindsatsmål af denne beretning. I FUP-beslutningerne offentliggjort i *De Europæiske Fællesskabers Tidende* (se fodnote 2) angives kun indsatsmålene ved periodens begyndelse og slutning. De anvendes til at beregne de kumulerede mål efter metoden beskrevet nedenfor. Da de kumulerede indsatsmål vil være de samme, uanset om det er kapacitet eller aktivitet, der reduceres i programperioden, tegnede man en kurve, som angiver den gradvise kapacitetsreduktion, der kræves i perioden 1. januar 1996 - 31. december 2002 for at nå delmålene, udtrykt i 'ren' kapacitet. Området under kurven multiplicerede man derefter med aktivitetens startniveau (udtrykt i dage pr. år), hvorved man får den kumulerede fiskeriindsats for perioden.

### **EU'S FORTEGNELSE OVER FISKERFARTØJER**

De flerårige udviklingsprogrammer overvåges ved hjælp af indberetninger til EU's fortegnelse over fiskerfartøjer. Fortegnelsen er et register over EU's ca. 90 000 erhvervshavfiskerfartøjers fysiske karakteristika, hvoraf det også fremgår, hvilken FUP-fartøjskategori fartøjet hører ind under, og hvilke redskaber det er udrustet med. Fortegnelsen skal levere flådereferencedata vedrørende de forskellige aspekter af den fælles fiskeripolitik.

I tidligere beretninger om FUP-resultaterne kunne der undertiden være stor forskel mellem dataene i fartøjsfortegnelsen og dataene i medlemsstaternes årlige rapporter. Disse afvigelser skyldtes bl.a., at medlemsstaternes indberetninger blev gået igennem for fejl, inden de blev indlæst i databasen. Afviste eller mistænkelige indberetninger blev returneret, så medlemsstaten kunne rette eller kontrollere dem. Tanken hermed var at sikre, at fortegnelsen blev pålidelig, men det medførte i praksis ofte uoverensstemmelse mellem dataene i medlemsstaternes fartøjsregistre og dataene i EU's fartøjsfortegnelse.

Kapacitetstallene i denne beretning er baseret på dataene i EU's fiskerfartøjsfortegnelse, undtagen for Portugals vedkommende. Portugal har sendt sine egne data til denne beretning, fordi tekniske problemer i andet halvår af 2002 betød, at landets flådesituation ikke kunne ajourføres korrekt i EU's database.

---

<sup>8</sup> Kommissionens beslutninger 98/119/EF - 98/131/EF (EFT L 39 af 12.2.1998, s. 1-84).

Der er fortsat flere steder i fiskerfartøjsfortegnelsen, hvor der mangler konsistens i oplysningerne. Det vigtigste eksempel herpå er, at nogle fartøjer ikke har en gyldig FUP-fartøjskategorikode. I skemaerne nedenfor er disse fartøjer medtaget som "ikke-klassificerede fartøjer". Kommissionens tjenestegrene søger sammen med de pågældende medlemsstater at få dette forhold bragt i orden.

## **SAMLEDE RESULTATER**

Skemaet *Den samlede EU-flåde opdelt pr. medlemsstat* viser den procentvise ændring i tonnage og effekt i perioden 1. januar 1997 - 31. december 2002. Med hensyn til tonnage skal det dog bemærkes, at den faktiske procentvise ændring måske er større end anført som følge af den løbende ommåling af fartøjerne til GT i den pågældende periode.

Asterisken i tonnageoverskriften (GT\*) indikerer, at de samlede tal er en blanding af GT- og BRT-værdier. Ved beregningen af det samlede tal har man taget GT-værdien først, hvad enten der er tale om målt værdi eller en anslået værdi. Hvor der ikke findes nogen GT, har man anvendt BRT-værdien.

### **a) Opfyldelse af kapacitetsmål**

Nedenstående skema sammenfatter udviklingen i den samlede EU-flåde siden starten af FUP IV. De medlemsstater, der er angivet med gråt, er dem, som ikke har nået de opstillede mål ved udgangen af 2002.

Siden den 1. januar 1997 er flåden blevet reduceret med ca. 11,77 % i effekt. I tonnage er forskellen tilsyneladende 5,31 %, men dette tal er forbundet med nogen usikkerhed, så længe flådeømmålingen ikke er afsluttet.

NB: For visse medlemsstater blev de endelige FUP IV-mål ændret i 2003, enten på grund af sikkerhedsforbedringer (kun i GT), eller for at inkludere fartøjer, der ikke var omfattet af programmerne, eller fartøjer, der ikke var registreret i EU's fiskerfartøjsfortegnelse pr. 31. december 2002. **I de følgende skemaer afspejles disse forhøjelser ikke i tallene, men er angivet i bemærkningerne under hovedskemaet for hvert land.**

Den samlede EU-flåde opdelt pr. medlemsstat

Land	Antal fartøjer	GT*					kW				
		Status pr. 1/1/1997	Status pr. 31/12/2002	Tendens 1997-2002	Mål 2002	Status/mål i % pr. 31/12/2002	Status pr. 1/1/1997	Status pr. 31/12/2002	Tendens 1997-2002	Mål 2002	Status/mål i % pr. 31/12/2002
<b>BEL</b>	130	22.527	24.276	7,76 %	23.260	<b>104,37 %</b>	63.540	67.774	6,66 %	67.857	99,88 %
<b>DEU</b>	2.154	70.161	67.013	-4,49 %	80.965	82,77 %	161.866	154.832	-4,35 %	166.890	92,78 %
<b>DNK</b>	3.844	97.893	99.193	1,33 %	132.706	74,75 %	393.039	345.841	-12,01 %	459.525	75,26 %
<b>ESP</b>	14.895	603.249	519.851	-13,82 %	783.113	66,38 %	1.537.453	1.259.084	-18,11 %	1.793.252	70,21 %
<b>FIN</b>	3.571	23.344	19.712	-15,56 %	23.203	84,95 %	218.437	190.000	-13,02 %	216.195	87,88 %
<b>FRA fast-landet</b>	5.676	198.304	212.988	7,40 %	225.759	94,34 %	988.087	907.433	-8,16 %	916.469	99,01 %
<b>UK</b>	7.546	252.219	237.914	-5,56 %	269.789	88,18 %	1.052.363	908.597	-13,66 %	1.065.277	85,29 %
<b>GRC</b>	19.759	111.600	104.550	-6,32 %	119.910	87,19 %	671.071	611.588	-9,00 %	653.497	93,59 %
<b>IRL</b>	1.319	56.768	71.736	26,37 %	83.467	85,95 %	204.514	195.475	-4,42 %	215.939	90,52 %
<b>ITA</b>	16.030	250.849	215.998	-13,89 %	229.862	93,67 %	1.497.250	1.294.886	-13,52 %	1.338.971	96,71 %
<b>NLD</b>	725	159.696	177.334	11,04 %	145.520	<b>121,86 %</b>	457.469	404.054	-11,68 %	423.161	95,48 %
<b>PRT</b>	10.427	123.502	116.814	-5,42 %	194.757	59,98 %	393.202	402.568	2,38 %	492.843	81,68 %
<b>SWE</b>	1.819	49.954	45.404	-9,11 %	51.436	88,27 %	256.328	224.512	-12,41 %	261.028	86,01 %
<b>EU uden FRA OD</b>	87.895	2.020.065	1.912.781	-5,31 %	2.363.747	80,92%	7.895.618	6.966.645	-11,77 %	8.070.904	86,32%
<b>FRA OD</b>	2.400		16.388		28.281	57,95%		202.767		239.336	84,72%
<b>EU</b>	<b>90.295</b>		<b>1.929.169</b>		<b>2.392.028</b>	<b>80,65 %</b>		<b>7.169.412</b>		<b>8.310.240</b>	<b>86,27 %</b>

Tal i fed kursiv angiver, at målene ikke er nået. Det bør bemærkes, at tonnagemålene ikke er blevet revideret, dvs. der er ikke taget højde for virkningerne af ommålingen til GT, og derfor er sammenligninger mellem status og opstillede mål usikre, undtagen for Belgien og Finland.

Fartøjer registreret i de franske oversøiske departementer (16 388 GT og 202 767 kW) er opført særskilt i dette skema, fordi de tal, der skal indgå i status over denne del af den franske fiskerflåde pr. 1. januar 1997, ikke foreligger.

## b) Opfyldelse af indsatsmål

Seks af medlemsstaterne har valgt at gennemføre FUP IV-målene ved at justere såvel aktivitet som kapacitet i én eller flere fartøjskategorier. For at kunne gøre dette måtte medlemsstaterne definere én eller flere fiskerityper i hver af de pågældende kategorier. Herefter blev der opstillet fiskeriindsatsmål for hver af disse 23 fiskerityper.

I modsætning til kapacitet kan man ikke måle fiskeriindsats pr. et bestemt tidspunkt. Indsatsmålene er derfor de kumulerede indsatsmål for programperioden. Nedenstående skema viser indsatsen i de enkelte fiskerityper for perioden 1. januar 1997 - 31. december 2002 sammenholdt med de kumulerede indsatsmål for udgangen af 2000. De sidste to kolonner i skemaet viser, i hvilket omfang målene er nået. Når målene er mere end nået, er tallet anført i fed skrift.

### *Oversigt over opfyldelse af kapacitetsmål for de enkelte fartøjskategorier*

Medlemsstat	Antal fartøjskategorier, hvor kapacitetsmålene er nået/samlet antal fartøjskategorier		Antal fartøjskategorier, hvor fiskeriindsatsmålene er nået/samlet antal fiskerityper
	GT	kW	kWxdage
Belgien	1/2	1/2	-
Tyskland	6/7	6/7	2/2
Danmark	4/4	4/4	-
Spanien	7/7	7/7	-
Finland	4/4	4/4	-
Frankrig	15/21	18/21	5/5
Det Forenede Kongerige	6/8	5/8	7/8
Grækenland	5/6	5/6	-
Irland	2/3	3/3	3/3
Italien	7/11	7/11	-
Nederlandene	5/7	5/7	3/4
Portugal	10/10	10/10	-
Sverige	6/6	6/6	1/1

*De lande, der er angivet med gråt, er dem, der ikke har nået målene for visse fartøjskategorier/fiskerityper.*

*\* Den fortsatte usikkerhed med hensyn til kvaliteten af de irske flådedata gør det vanskeligt at vurdere, i hvilket omfang Irland har nået målene.*



Opfyldelse af indsatsmål i de 23 fiskerityper

Land	Fartøjskategorikode	Fiskeritype	Kumuleret indsats indtil udgangen af 2002		Kumuleret indsatsmål indtil udgangen af 2002		Kumuleret indsats/kumuleret mål	
			GTxdage	kWxdage	GTxdage	kWxdage	GTxdage	kWxdage
Tyskland	4C4	F1	1.883	6.385	2.905	8.764	64,9%	72,9%
	4C6	F1	15.234	10.902	25.844	18.600	58,9%	58,6%
Det Forenede Kongerige	4N2	F1	7.656	12.482	9.928	20.557	77,1%	60,7%
		F2	26.242	44.645	31.231	64.650	84,0%	69,1%
		F3	1.488	2.334	3.420	6.216	43,5%	37,5%
		F4	3.015	4.432	2.760	3.864	<b>109,2%</b>	<b>114,7%</b>
	4N3	F1	21.105	81.243	22.819	84.229	92,5%	96,5%
		F2	11.672	40.777	12686	41.581	92,0%	98,1%
	4N4	F1	160.596	459.075	180493	547.766	88,9%	83,8%
4N8	F1	8.044	14.686	16.571	26.005	48,5%	56,5%	
Frankrig	4F3	F1	50.767	128.394	87.076	136.757	58,3%	93,9%
	4F6	F1	10.118	14.075	11.521	14.552	87,8%	96,7%
	4F8	F1	9.663	53.107	12.282	64.038	78,6%	82,9%
	4F9	F1	4.223	21.602	4.194	24.997	<b>100,7%</b>	86,4%
		F2	220	1.693	636	3.754	34,6%	45,1%
Irland	4G2	F1	24.781	42.447	35.061	43.265	70,6%	98,1%
	4G2	F2	2.728	2.811	4.343	4.450	62,8%	63,2%
	4G3	F1	1.293	5.973	1.872	10.144	69,1%	58,9%
Nederlandene	4J2	F1	134.816	151.144	75.241	106.142	<b>179,2%</b>	<b>142,4%</b>
	4J3	F1	77.067	299.076	75.668	309.229	<b>101,8%</b>	96,7%
	4J4	F1	9.850	26.037	14.411	44.037	68,4%	59,1%
	4J5	F1	2	26	223	2.408	0,90%	1,08%
Sverige	4M4	F1	11.770	46.658	11.848	49.215	99,3%	94,8%

i 000 GTxdage og 000 kWxdage

Tal i fed kursiv angiver, at målene ikke er nået.

## KONKLUSION

Dette er den afsluttende beretning om FUP IV. I de seks år, programmet har løbet, er EU-flåden (ekskl. de fartøjer, der er registreret i områderne i Frankrigs yderste periferi) blevet reduceret med 107 284 GT og 928 973 kW eller 5,31 % i GT og 11,77 % i kW.

De fleste medlemsstater har langt overgået de relativt beskedne FUP IV-mål. Pr. 31. december 2002 var EU-flåden blevet reduceret så meget, at den var 19 % (i GT) og 13 % (i kW) under det endelige FUP-mål, og det lykkedes for alle medlemsstater at nå deres flådemål både i tonnage og effekt, undtagen Belgien, som ikke nåede sit GT-mål (104 %). Ud af de 23 fiskerityper, som der var opstillet fiskeriindsatsmål for, nåede man for fire fiskerityper ikke målet i GTxdage, og kun for to fiskerityper oversteg man målet i kWxdage.

Ved Rådets forordninger om reformen af den fælles fiskeripolitik, der blev vedtaget i december 2002, blev der skabt en forbindelse til de nu udløbne FUP'er, idet referenceniveauerne for EU-flåden blev fastsat som summen af FUP IV-kapacitetsmålene. I samme ånd agter Kommissionen at tage hensyn til tidligere FUP IV-indsatslofter i enhver fremtidig indsatsbegrænsningsordning som led i genopretningsplaner eller flerårige forvaltningsplaner. Dette er allerede blevet foreslået for genopretningsplanerne for torsk<sup>9</sup> og nordlig kulmule<sup>10</sup>. Disse to forslag er under drøftelse i Rådet.

---

<sup>9</sup> Forslag til Rådets forordning om foranstaltninger til genopretning af torskebestande, KOM(2003) 237 endelig, vedtaget den 6. maj 2003 (se artikel 10, stk. 2).

<sup>10</sup> Forslag til Rådets forordning om foranstaltninger til genopretning af den nordlige kulmulebestand, KOM(2003) 374 endelig, vedtaget den 27. juni 2003 (se artikel 9, stk. 2).

## BILAG –RESULTATER PR. MEDLEMSSTAT

Nedenstående skemaer og diagrammer sammenfatter resultaterne af FUP IV ved udgangen af 2002. For hver medlemsstat er kapitlerne opdelt således:

a) "Fiskerflådestatus" viser kapacitetsmålene for udgangen af 2002 sammenholdt med fiskerflådestatusen ifølge fartøjsfortegnelsen på samme tidspunkt.

b) "Udvikling i fiskerflåden" viser udviklingen i den samlede flådekapacitet i hver medlemsstat siden starten af FUP IV.

c) "Fiskeriindsats" viser fiskeriindsats pr. fartøjskategori. Oplysningerne i dette skema stammer fra medlemsstaternes rapporter. Hvis der er forskellige fiskerityper i fartøjskategorierne (de grå linjer F1, F2 osv.), udtrykkes kategorimålene som fiskeriindsats i FUP IV-beslutningen, således at aktivitetsbegrænsninger er medvirkende til at nå målene.

d) "Kumuleret fiskeriindsats", hvor skemaet viser de kumulerede fiskeriindsatsdelmål for hver fiskeritype, for hvilken målene er udtrykt som fiskeriindsats. Diagrammerne efter dette skema sammenholder den samlede fiskeriindsats som indberettet af medlemsstaterne (hvide søjler) med de kumulerede indsatsdelmål i FUP IV (grå søjler).

## BELGIEN

### a) Fiskerflådestatus

*Belgien*

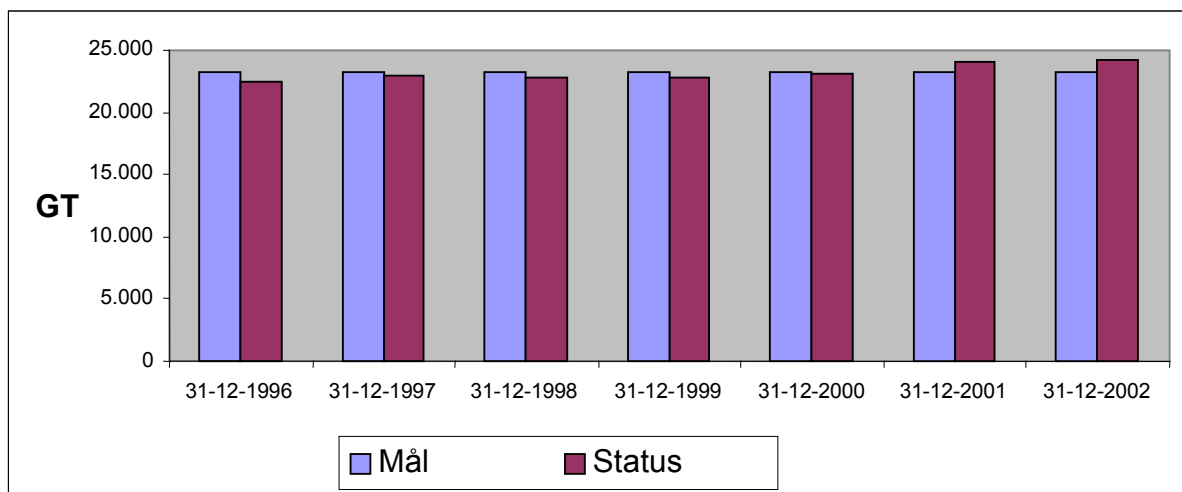
			Tonnage (GT)			Effekt (kW)		
Fartøjs-kategori	Beskrivelse	Antal fartøjer	GT	Mål 2002	Status/mål i % pr. 31/12/2002	kW	Mål 2002	Status/mål i % pr. 31/12/2002
<b>4A1</b>	<b>Bomtrawlere</b>	123	23.260	21.957	<b>105,93 %</b>	65.600	63.987	<b>102,52 %</b>
<b>4A2</b>	<b>Demersale trawlere</b>	7	1.016	1.303	77,97 %	2.174	3.870	56,18 %
	<b>I ALT</b>	<b>130</b>	<b>24.276</b>	<b>23.260</b>	<b>104,37 %</b>	<b>67.774</b>	<b>67.857</b>	<b>99,88 %</b>

*Tal i fed kursiv angiver, at målene ikke er nået. Tonnagemålene for kategori 4A1 og 4A2 i GT er de endelige mål. De endelige tonnagemål for kategori 4A1 skal forhøjes med 112 GT som godkendt ved Kommissionens beslutning 2003/245/EF for at tage hensyn til forbedringer vedrørende sikkerhed, navigation til søs, hygiejne, produktkvalitet og arbejdsforhold for fartøjer med en længde overalt på mere end 12 m.*

## b) Udvikling i fiskerflåden

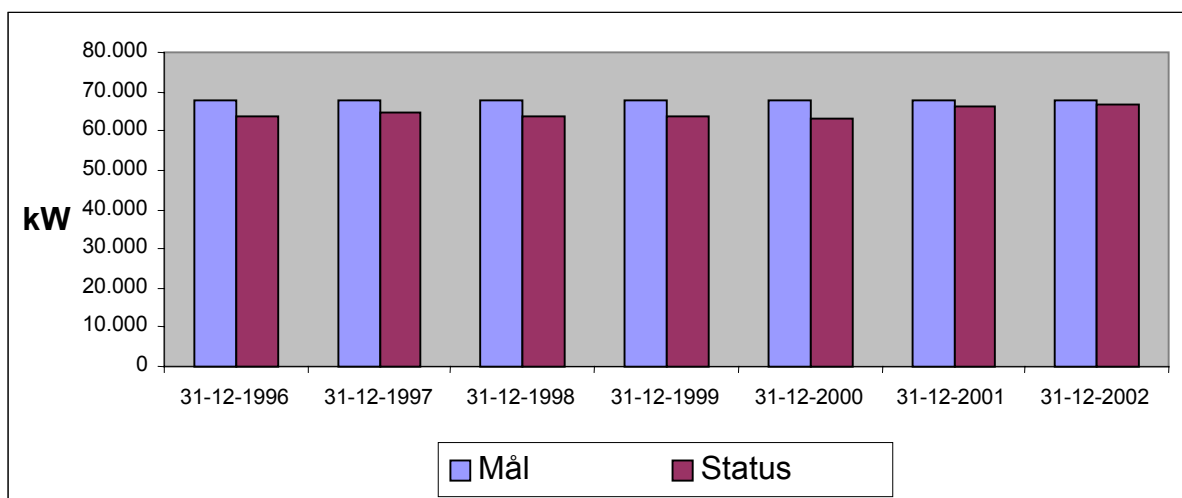
Udvikling i samlet flådekapacitet i GT sammenholdt med mål

Belgien



Udvikling i samlet flådekapacitet i kW sammenholdt med mål

Belgien



## c) Fiskeriindsats

Der er ikke indsendt fiskeriindsatsdata. Belgien overholder ikke artikel 3 i Kommissionens forordning (EF) nr. 2091/98<sup>11</sup>.

<sup>11</sup> EFT L 266 af 1.10.1998 s. 36.

## TYSKLAND

### a) Fiskerflådestatus

Tyskland

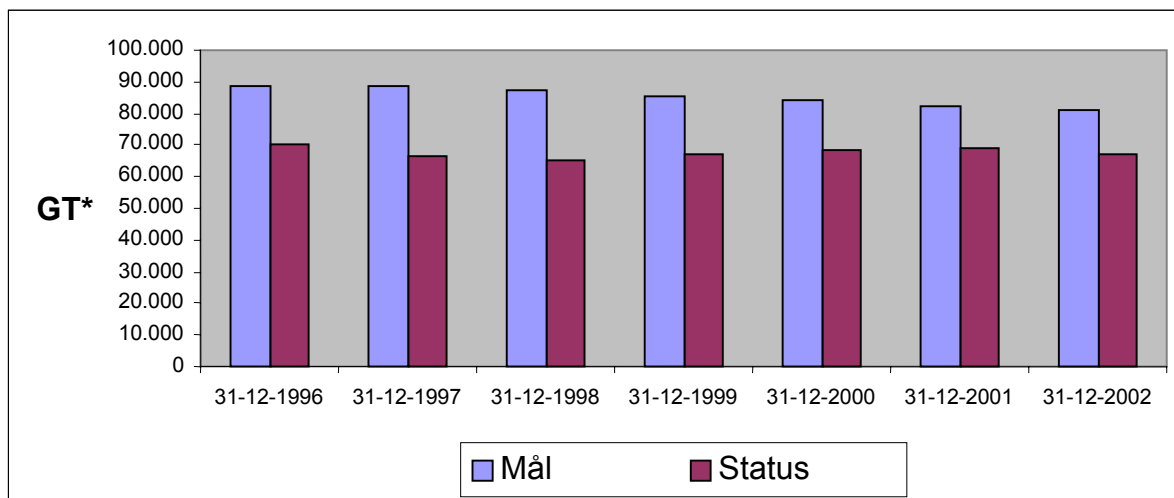
			Tonnage (GT*)			Effekt (kW)		
Fartøjs-kategori	Beskrivelse	Antal fartøjer	GT*	Mål 2002	Status/mål i % pr. 31/12/2002	kW	Mål 2002	Status/mål i % pr. 31/12/2002
4C1	Fartøjer <12 m til kystnært fiskeri	1.697	3.825	4.842	79,00 %	30.525	31.433	97,11 %
4C2	Fartøjer >12 m, der fisker faststående redskaber med	25	1.790	2.133	83,92 %	5.235	5.766	90,79 %
4C3	Trawlere	122	9.374	11.236	83,43 %	30.273	30.533	99,15 %
4C4	Bomtrawlere	7	1.800	2.263	79,54 %	6.303	6.759	93,25 %
4C5	Bomtrawlere (liste I og II)	291	12.403	10.694	<b>115,98 %</b>	49.236	46.587	<b>105,69 %</b>
4C6	Trawlere	3	18.105	18.356	98,63 %	12.841	12.841	100,00 %
4C7	Trawlere	9	19.716	31.441	62,71 %	20.419	32.971	61,93 %
	<b>I ALT</b>	<b>2.154</b>	<b>67.013</b>	<b>80.965</b>	<b>82,77 %</b>	<b>154.832</b>	<b>166.890</b>	<b>92,78 %</b>

Tal i fed kursiv angiver, at målene ikke er nået. Tonnagemålene for kategori 4C4, 4C6 og 4C7 i GT er de endelige mål. Det bør bemærkes, at tonnagemålene ikke er blevet revideret, dvs. der er ikke taget højde for ommålingen til GT, og derfor er sammenligninger mellem status og opstillede mål usikre. Flådestatus og endelige mål skal forhøjes med henholdsvis 3 297 GT og 9 037 kW for at inkludere fartøjer, der delvis anvendes i akvakultur, og som ikke er omfattet af FUP'erne.

## b) Udvikling i fiskerflåden

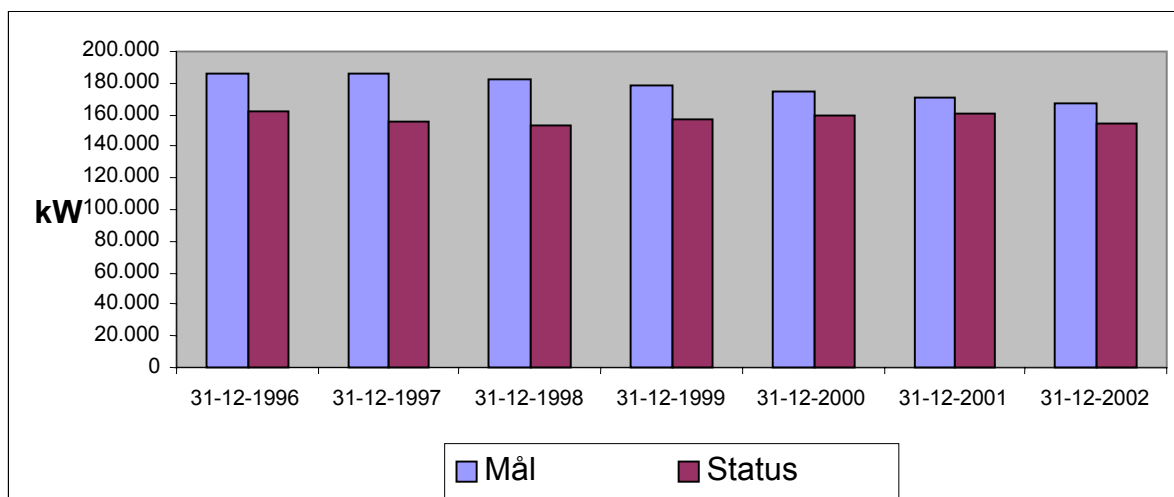
*Udvikling i samlet flådekapacitet i GT\* sammenholdt med mål*

*Tyskland*



*Udvikling i samlet flådekapacitet i kW sammenholdt med mål*

*Tyskland*



### c) Fiskeriindsats

Tyskland har indført ordninger for begrænsning af fiskeriindsatsen i to fartøjskategorier, nemlig for bomtrawlere i Nordsøen (4C4) og pelagiske trawlere (4C6). Tyskland regulerer fiskeriindsatsen i disse to kategorier ved at tildele havdage til individuelle fartøjer, når det drejer sig om bomtrawlere, og ved at begrænse den samlede fiskeriindsats for pelagiske trawlere.

Tyskland

Fartøjskategorikode	Fiskeritype	1997		1998		1999		2000		2001		2002	
		GTx dage	KWx dage	GTx dage	KWx dage	GTx dage	KWx dage	GTx dage	KWx dage	GTx dage	KWx dage	GTx dage	KWx dage
4C1				540	3.934	555	4.057	524	3.932	531	4.110	519	4.172
4C2				359	1.116	416	1.084	461	1.198	322	895	315	931
4C3				2.419	6.871	1.941	6.032	1.801	5.570	1.770	5.500	1.859	5.712
4C4	F1	564	1.658	271	979	262	945	272	997	281	993	232	812
4C5				1.684	7.131	2.260	8.475	2.384	9.006	2.377	8.748	2.369	8.939
4C6	F1	4.684	3.336	1.502	1.161	1.838	1.373	2.200	1.488	2.659	1.891	2.351	1.651
4C7				5.577	7.469	5.991	7.419	4.962	5.832	4.542	5.626	4.410	5.269

i 000 GTxdage og 000 kWxdage

### d) Kumulerede fiskeriindsatsmål for fartøjskategorier, for hvilke der er indført en ordning for styring af fiskeriindsats

Tyskland

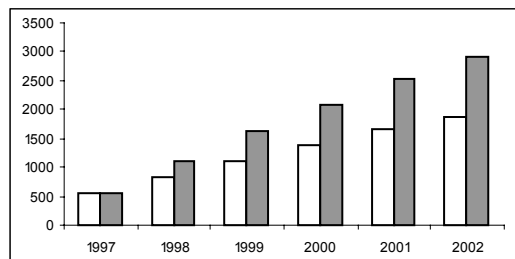
Fartøjskategorikode	Fiskeritype	Udgangen af 1997		Udgangen af 1998		Udgangen af 1999		Udgangen af 2000		Udgangen af 2001		Udgangen af 2002	
		GTx dage	KWx dage	GTx dage	kWxdage	GTx dage	KWx dage	GTx dage	KWx dage	GTx dage	KWx dage	GTx dage	KWx dage
4C4	F1	564	1.658	835	2.637	1.097	3.582	1.369	4.579	1.651	5.572	1.883	6.385
4C6	F1	4.684	3.336	6.186	4.497	8.024	5.871	10.224	7.359	12.883	9.251	15.234	10.902

i 000 GTxdage og 000 kWxdage

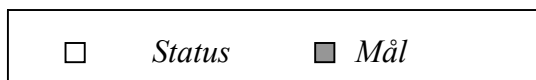
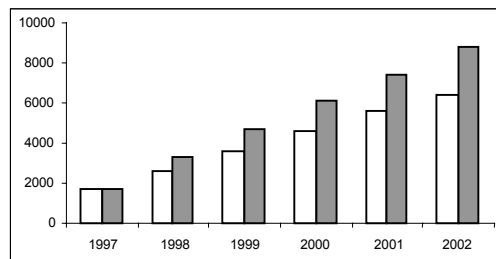


#### 4C4 Bomtrawlere

GTxdage (000)

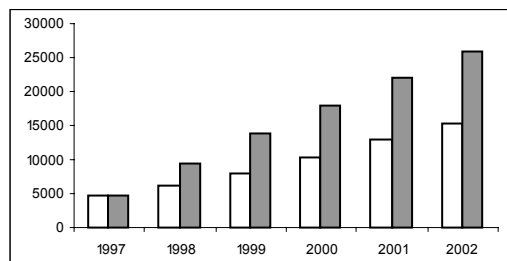


kWxdage (000)

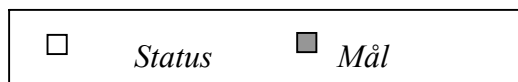
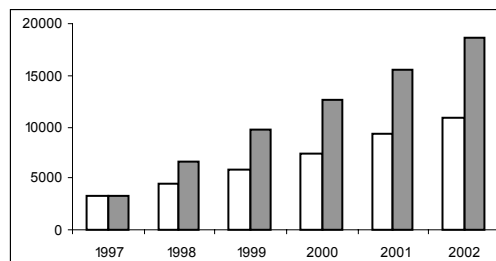


#### 4C6 Pelagiske trawlere

GTxdage (000)



kWxdage (000)



## DANMARK

### a) Fiskerflådestatus

Danmark

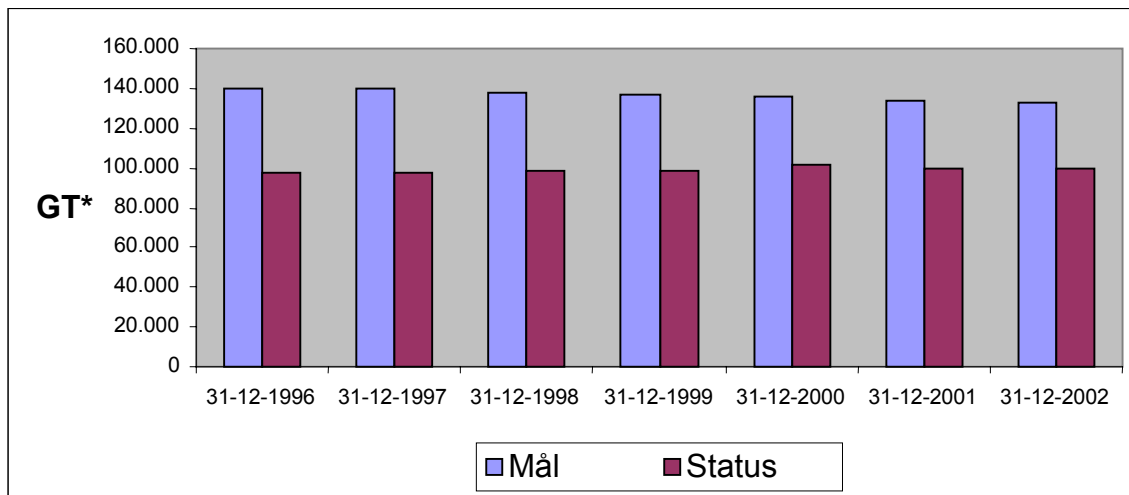
			Tonnage (GT*)			Effekt (kW)		
Fartøjs-kategori	Beskrivelse	Antal fartøjer	GT*	Mål 2002	Status/mål i % pr. 31/12/2002	kW	Mål 2002	Status/mål i % pr. 31/12/2002
4B1	Fartøjer <12 m til kystnært fiskeri	2703	7.036	10.902	64,54 %	67.516	92.429	73,05 %
4B2	Garnfartøjer	144	4.684	8.641	54,20 %	22.179	34.042	65,15 %
4B3	Trawlere og vodfartøjer (snurrevod)	920	75.098	101.567	73,94 %	228.209	310.995	73,38 %
4B4	Notfartøjer og pelagiske trawlere	11	8.629	11.596	74,41 %	16.999	22.059	77,06 %
NC	Ikke-klassificeret	66	3.746			10.938		
	I ALT	3844	99.193	132.706	74,75 %	345.841	459.525	75,26 %

Tonnagemålene for kategori 4B4 i GT er de endelige mål. Det bør bemærkes, at tonnagemålene ikke er blevet revideret, dvs. der er ikke taget højde for ommålingen til GT, og derfor er sammenligninger mellem status og opstillede mål usikre.

## b) Udvikling i fiskerflåden

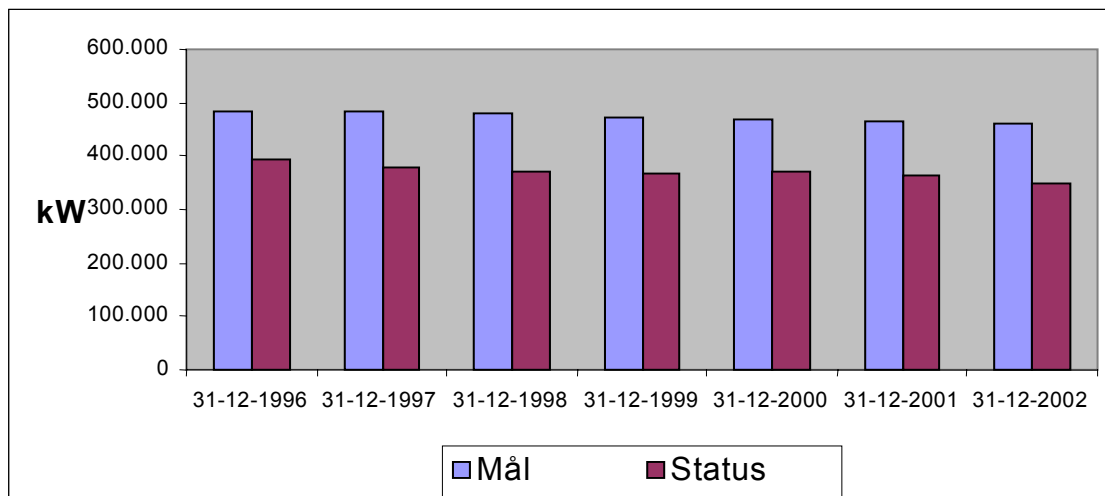
Udvikling i samlet flådekapacitet i GT\* sammenholdt med mål

Danmark



Udvikling i samlet flådekapacitet i kW sammenholdt med mål

Danmark



### c) Fiskeriindsats

Danmark

Fartøjs- kategori- kode	1997		1998		1999		2000		2001		2002	
	GTx dage	KWx dage	GTx dage	KWx dage	GTx dage	KWx dage	GTx dage	KWx dage	GTx dage	KWx dage	GTx dage	KWx dage
4B1	456	4.040	426	3.811	452	4.132	451	4.191	447	4.185	403	3.824
4B2	1.328	5.417	1.234	5.021	1.250	4.976	1.163	4.612	1.194	4.749	1.000	4.037
4B3	17.471	52.198	17.603	51.390	18.408	53.572	19.070	54.964	19.265	55.417	17.965	51.315
4B4	1.480	2.845	1.571	2.936	1.583	3.003	1.801	3.405	1.519	2.848	1.557	2.983

i 000 GTxdage og 000 kWxdage

## SPANIEN

### a) Fiskerflådestatus

Spanien

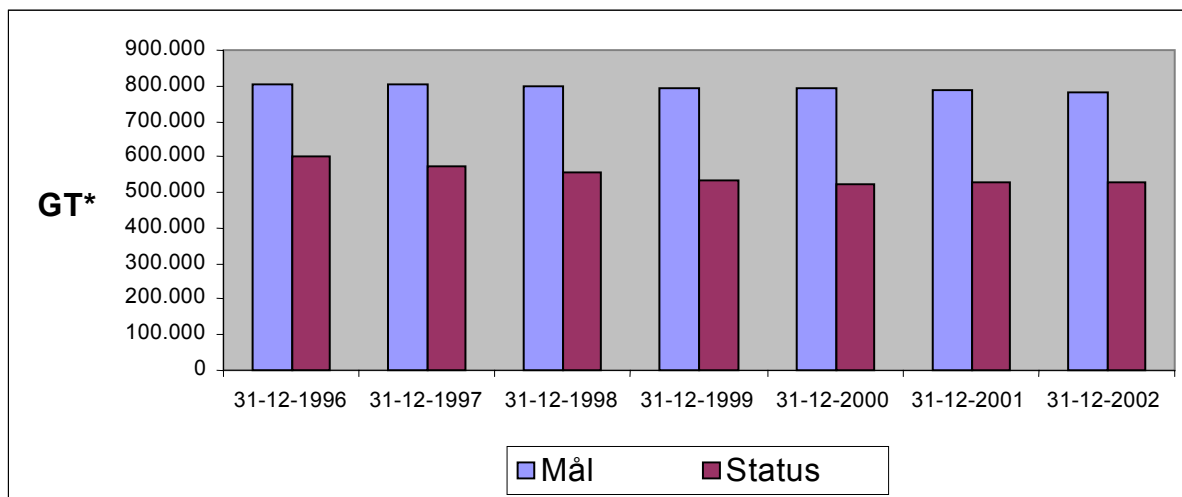
			Tonnage (GT*)			Effekt (kW)		
Fartøjs-kategori	Beskrivelse	Antal fartøjer	GT*	Mål 2002	Status/mål i % pr. 31/12/2002	kW	Mål 2002	Status/mål i % pr. 31/12/2002
4E1	Fartøjer <12 m til kystnært fiskeri	10904	20.470	33.883	60,41 %	185.952	283.196	65,66 %
4E2	Trawlere	1513	130.586	152.974	85,36 %	340.637	420.039	81,10 %
4E3	Fartøjer, der fisker med faststående redskaber	1080	51.212	57.405	89,21 %	146.161	146.844	99,54 %
4E4	Notfartøjer	769	46.212	51.141	90,36 %	165.030	169.497	97,36 %
4E5	Fartøjer, der fisker med trawl og mobile redskaber	335	141.667	334.513	42,35 %	221.382	517.173	42,81 %
4E6	Fartøjer, der fisker med faststående redskaber	255	52.529	57.254	91,75 %	85.841	118.370	72,52 %
4E7	Tunfiskerfartøjer	39	77.175	95.943	80,44 %	114.081	138.133	82,59 %
	<b>I ALT</b>	<b>14895</b>	<b>519.851</b>	<b>783.113</b>	<b>66,38 %</b>	<b>1.259.084</b>	<b>1.793.252</b>	<b>70,21 %</b>

Tonnagemålene for kategori 4E7 i GT er de endelige mål. Det bør bemærkes, at tonnagemålene ikke er blevet revideret, dvs. der er ikke taget højde for ommålingen til GT, og derfor er sammenligninger mellem status og opstillede mål usikre.

## b) Udvikling i fiskerflåden

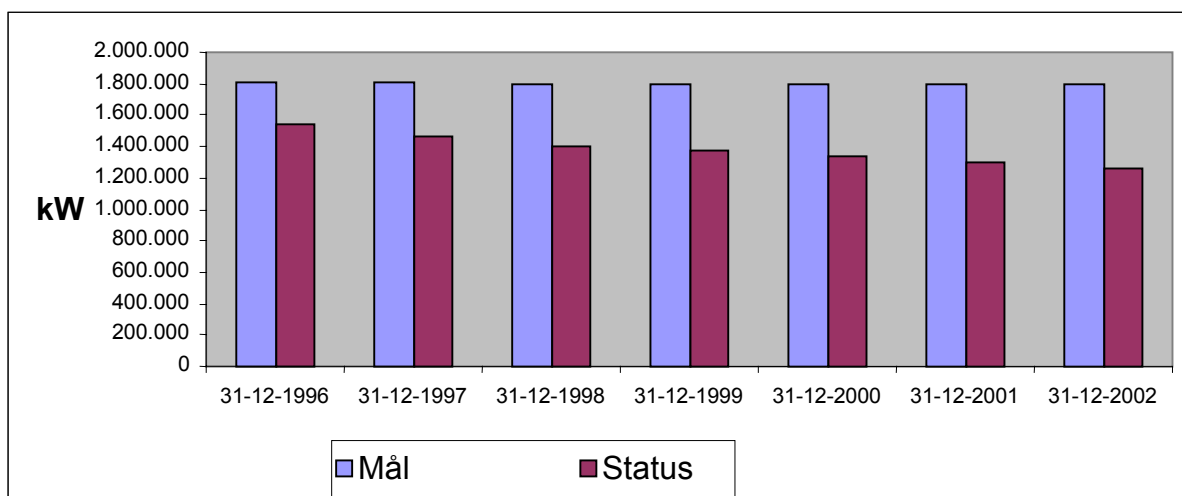
Udvikling i samlet flådekapacitet i GT\* sammenholdt med mål

Spanien



Udvikling i samlet flådekapacitet i kW sammenholdt med mål

Spanien



## c) Fiskeriindsats

*Spanien*

Fartøjs- kategori- kode	1997		1998		1999		2000		2001		2002	
	GTx dage	KWx dage	GTx dage	KWx dage	GTx dage	KWx dage	GTx dage	KWx dage	GTx dage	KWx dage	GTx dage	KWx dage
4E1	8.637	74.667	8.508	73.067	8.359	70.617	8.060	68.087	7.500	63.694	7.447	67.699
4E2	38.475	109.403	38.128	105.555	36.685	104.457	35.205	98.675	36.368	97.948	35.302	91.055
4E3	17.405	48.276	15.292	42.339	16.055	46.477	14.671	43.085	15.862	45.300	15.374	43.236
4E4	13.501	45.284	13.585	45.960	11.996	44.767	12.140	44.487	12.110	43.936	12.044	42.996
4E5	62.226	105.967	52.313	87.979	49.814	81.379	33.652	47.388	34.867	49.089	34.056	48.810
4E6	17.620	35.365	16.494	30.647	17.735	33.949	14.762	26.078	14.551	23.668	13.186	20.543
4E7	27.628	41.625	27.746	41.626	28.320	42.279	27.731	40.889	27.731	40.888	28.169	41.653

*i 000 GTxdage og 000 kWxdage*

## FINLAND

### a) Fiskerflådestatus

*Finland*

			Tonnage (GT)			Effekt (kW)		
Fartøjs-kategori	Beskrivelse	Antal fartøjer	GT	Mål 2002	Status/mål i % pr. 31/12/2002	kW	Mål 2002	Status/mål i % pr. 31/12/2002
4L1	Fartøjer <12 m til kystnært fiskeri	3.342	8.223	10.100	81,42 %	130.504	142.110	91,83 %
4L2	Trawlere	168	9.297	10.470	88,80 %	46.669	58.031	80,42 %
4L3	Trawlere	3	449	556	80,76 %	1.287	1.596	80,65 %
4L4	Fartøjer, der fisker med faststående redskaber	58	1.743	2.077	83,91 %	11.540	14.458	79,81 %
	I ALT	3571	19.712	23.203	84,95 %	190.000	216.195	87,88 %

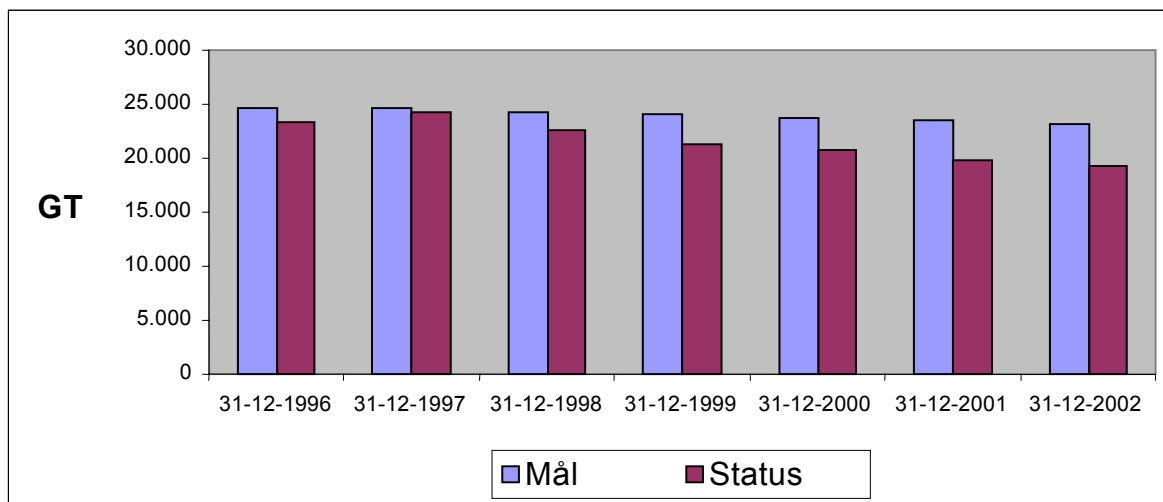
*Tonnagemålene for kategori 4L1, 4L2, 4L3 og 4L4 i GT er de endelige mål.*



## b) Udvikling i fiskerflåden

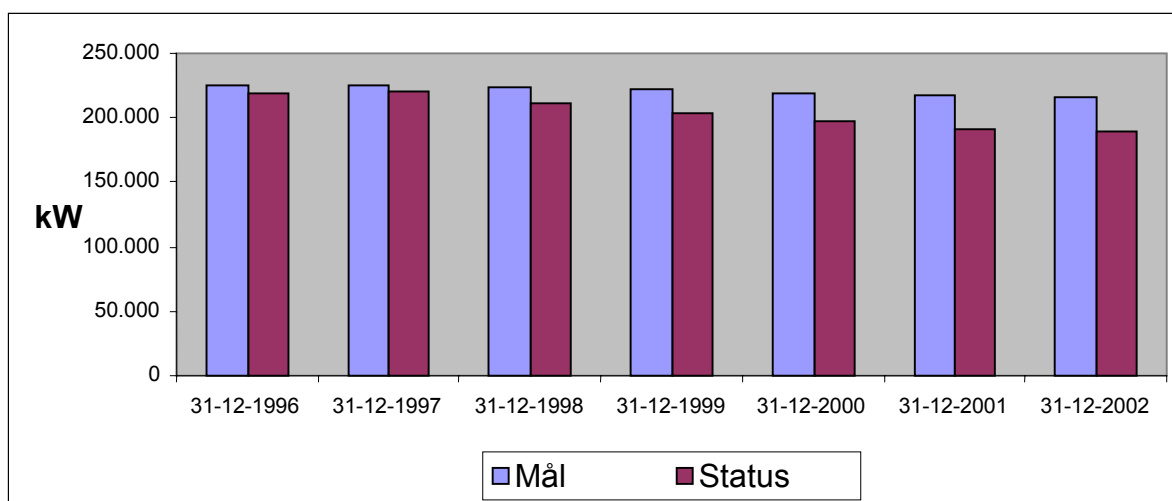
*Udvikling i samlet flådekapacitet i GT sammenholdt med mål*

*Finland*



*Udvikling i samlet flådekapacitet i kW sammenholdt med mål*

*Finland*



### c) Fiskeriindsats

*Finland*

Fartøjs- kategori- kode	1999		2000		2001		2002	
	GTxdage	kWxdage	GTxdage	kWxdage	GTxdage	kWxdage	GTxdage	kWxdage
4L1	324	5.348	285	4.631	257	4.404	261	4.572
4L2	1.075	4.917	1.174	5.086	1.005	4.285	966	4.097
4L3	103	288	106	294	96	264	70	177
4L4	96	489	73	413	73	436	69	418

*i 000 GTxdage og 000 kWxdage*

# FRANKRIG

## a) Fiskerflådestatus

Frankrig

				Tonnage (GT*)			Effekt (kW)		
	Fartøjs-kategori	Beskrivelse	Antal fartøjer	GT*	Mål 2002	Status/mål i % pr. 31/12/2002	kW	Mål 2002	Status/mål i % pr. 31/12/2002
Atlantehavet	4F1	Fartøjer <12 m til kystnært fiskeri	2.091	9.890	9.583	103,21 %	165.267	164.874	100,24 %
	4F2	Trawlere 0-30 m	1.540	78.965	80.695	97,86 %	360.347	333.637	108,01 %
	4F3	Trawlere >30 m	67	36.955	47.350	78,05 %	68.764	85.388	80,53 %
	4F4	Ikke-trawlere 12-25 m	240	13.521	12.876	105,01 %	59.511	61.297	97,09 %
	4F5	Ikke-trawlere >25 m	9	2.545	1.078	236,09 %	5.821	2.433	239,25 %
	4F6	Pelagiske trawlere >50 m	3	6.803	6.804	99,99 %	8.580	8.580	100,00 %
Middelhavet	4F7	Specialiserede fartøjer til kystnært fiskeri	1512	4.380	4.062	107,84 %	95.000	99.722	95,26 %
	4F8	Trawlere	139	10.481	9.397	111,54 %	41.687	43.144	96,62 %
	4F9	Vodfartøjer	42	6.142	5.540	110,87 %	24.405	25.965	93,99 %
Internationalt	4FA	Dakar stang- og langline-fartøjer	5	1.265	1.744	72,51 %	2.744	3.935	69,73 %
	4FB	Vodfartøjer	28	42.041	46.630	90,16 %	75.307	87.494	86,07 %
		<b>SUBTOTAL</b>	5676	212.988	225.759	94,34 %	907.433	916.469	99,01 %

Oversøiske departementer	4FC	Réunion: <12 m	254	391	1.000	39,06 %	12.789	15.000	85,26 %
	4FD	Réunion: tunfisker-fartøjer	35	1.749	4.400	39,75 %	8.523	11.000	77,48 %
	4FE	Réunion: andre >12 m	4	2.377	4.055	58,62 %	3.170	8.110	39,09 %
	4FF	Guyana: <12 m	69	280	400	70,04 %	3.756	5.250	71,54 %
	4FG	Guyana: rejfisker-fartøjer	53	5.994	6.526	91,85 %	17.173	19.726	87,06 %
	4FH	Guyana: offshore-fartøjer	5	288	3.500	8,22 %	1.010	5.000	20,20 %
	4FJ	Martinique: <12 m	1064	2.017	2.800	72,05 %	57.445	65.500	87,70 %
	4FK	Martinique: >12 m	8	848	1.000	84,79 %	2.598	3.000	86,60 %
	4FL	Guadeloupe: <12 m	907	2.432	4.100	59,31 %	96.083	105.000	91,51 %
	4FM	Guadeloupe: >12 m	1	12	500	2,38 %	220	1.750	12,57 %
		<b>SUBTOTAL</b>	<b>2.400</b>	<b>16.388</b>	<b>28.281</b>	<b>57,95 %</b>	<b>202.767</b>	<b>239.336</b>	<b>84,72 %</b>
		<b>I ALT</b>	<b>8076</b>	<b>229.376</b>	<b>254.040</b>	<b>90,29 %</b>	<b>1.110.200</b>	<b>1.155.805</b>	<b>96,05 %</b>

Tal i fed kursiv angiver, at målene ikke er nået. Tonnagemålene for kategori 4F5 og 4F6 i GT er de endelige mål. Det bør bemærkes, at tonnagemålene ikke er blevet revideret, dvs. der er ikke taget højde for ommålingen til GT, og derfor er sammenligninger mellem status og opstillede mål usikre.

### **Revision af målene for ”pelagiske trawlere (4F6)”**

I 2002 indsendte de franske myndigheder en anmodning om forøgelse af kapaciteten til Kommissionen. Anmodningen blev begrundet med yderligere fiskerimuligheder navnlig i farvandene ud for Vestafrika (Mauretania).

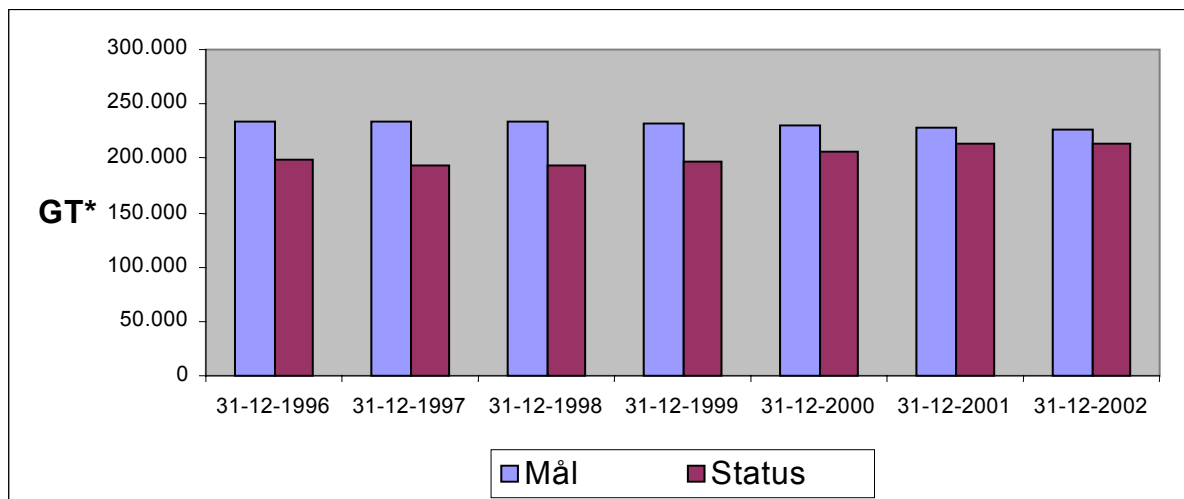
Kommissionen har på basis af omfattende videnskabelig rådgivning acceptere, at de endelige mål for denne fartøjskategori forhøjes med henholdsvis 4 500 GT og 4 500 kW, forudsat at der oprettes en særlig national fiskeriindsatsordning, så man undgår enhver forskydning af denne nye kapacitet til nordlige pelagiske bestande i EU-farvande og internationale farvande. De endelige mål for denne fartøjskategori skal justeres tilsvarende.

## Revision af målene for fartøjskategori 4FC og 4FD

På grundlag af en anmodning, som de franske myndigheder indsendte i 2002, accepterede Kommissionen, at de endelige mål for fartøjskategori 4FC blev forhøjet med 100 GT og 1 500 kW, og at de endelige mål for fartøjskategori 4FD blev forhøjet med 1 200 GT og 3 000 kW. Disse forhøjelser fremgår fremgår ikke af skemaet ovenfor.

### **b) Udvikling i fiskerflåden**

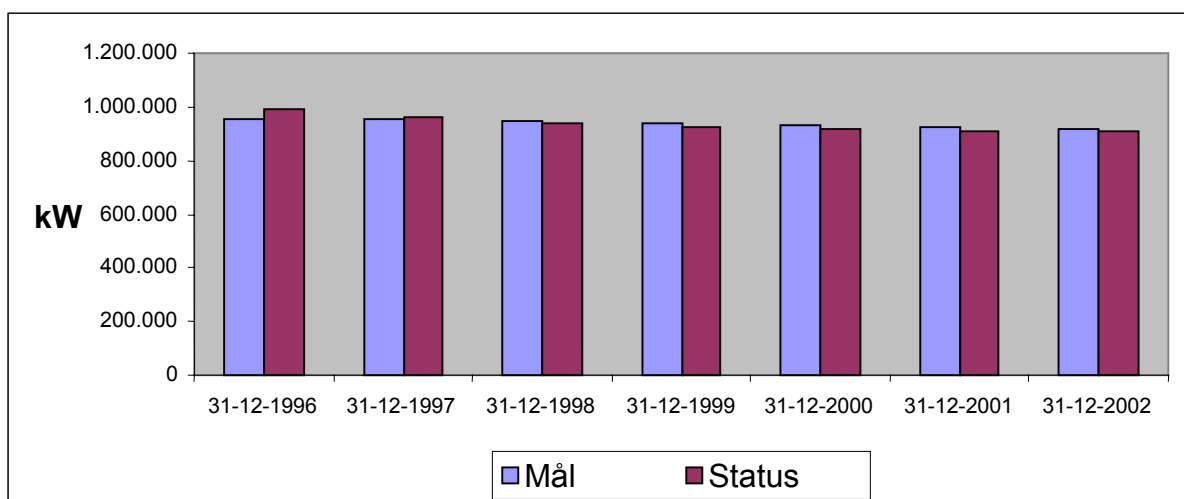
*Udvikling i samlet flådekapacitet i GT\* sammenholdt med mål*



*Frankrig ekskl. oversøiske departementer*

*Udvikling i samlet flådekapacitet i kW sammenholdt med mål*

*Frankrig ekskl. oversøiske departementer*



### c) Fiskeriindsats

Frankrig

Fartøjs- kategori- kode	Fiskeri- type	1997		1998		1999		2000		2001		2002	
		GTx dage	KWx dage	GTx dage	KWx dage	GTx dage	KWx dage	GTx dage	KWx dage	GTx dage	KWx dage	GTx dage	KWx dage
4F1													
4F2		14.320	92.831	13.600	87.739	13.332	85.771	11.898	76.357	13.774	87.092	13.518	85.449
4F3	F1	8.814	22.004	8.656	21.748	8.695	21.906	7.896	20.593	8.504	21.497	8.203	20.646
4F4													
4F5													
4F6	F1	1.722	2.523	1.581	2.317	1.499	2.196	1.657	2.428	1.854	2.334	1.805	2.277
4F7													
4F8	F1	1.835	10.454	1.613	9.173	1.522	8.624	1.486	8.281	1.569	8.317	1.637	8.258
4F9	F1	776	4.425	798	4.168	807	4.060	704	3.435	517	2.495	621	3.018
4F9	F2	66	442	46	360	43	350	26	213	20	178	18	151
4FA		488	1.102	384	855	310	678	293	639	345	755	323	705
4FB		10.291	25.843	10.156	25.470	9.772	24.315	8.695	21.474	9.058	21.897	8.398	20.329
4FC													
4FD													
4FE													
4FF													
4FG													
4FH													
4FJ													
4FK													
4FL													
4FM													

i 000 GTxdage og 000 kWxdage

**d) Kumulerede fiskeriindsatsmål for fartøjskategorier, for hvilke der er indført en ordning for styring af fiskeriindsats**

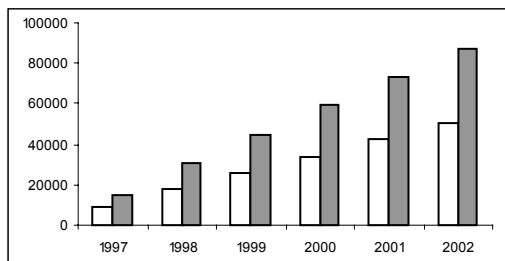
*Frankrig*

Fartøjs- katego- rikode	Fiskeri- type	Udgangen af 1997		Udgangen af 1998		Udgangen af 1999		Udgangen af 2000		Udgangen af 2001		Udgangen af 2002	
		GTx dage	KWx dage	GTx dage	KWx dage	GTx dage	KWx dage	GTx dage	KWx dage	GTx dage	KWx dage	GTx dage	KWx dage
<b>4F3</b>	<b>F1</b>	8.814	22.004	17.470	43.752	26.165	65.658	34.061	86.251	42.566	107.748	50.767	128.394
<b>4F6</b>	<b>F1</b>	1.722	2.523	3.303	4.839	4.802	7.035	6.459	9.464	8.313	11.798	10.118	14.075
<b>4F8</b>	<b>F1</b>	1.835	10.454	3.448	19.627	4.970	28.251	6.456	36.532	8.026	44.849	9.663	53.107
<b>4F9</b>	<b>F1</b>	776	4.425	1.574	8.593	2.381	12.654	3.085	16.089	3.602	18.584	4.223	21.602
<b>4F9</b>	<b>F2</b>	66	442	112	802	156	1.152	182	1.365	202	1.542	220	1.693

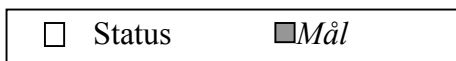
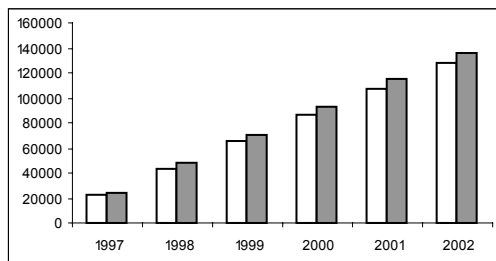
*i 000 GTxdage og 000 kWxdage*

**Frankrig - 4F3 Trawlere >30 m**

*GTxdage (000)*

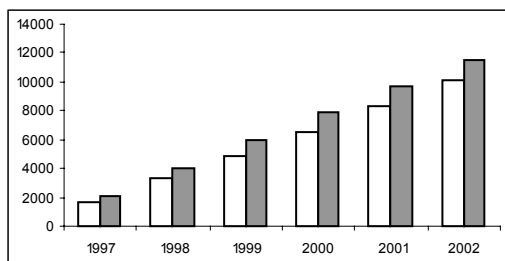


*kWxdage (000)*

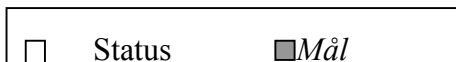
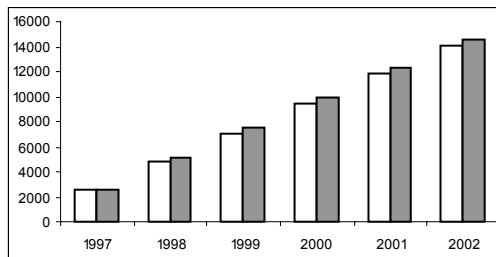


**Frankrig - 4F6 Pelagiske trawlere >50 m**

*GTxdage (000)*

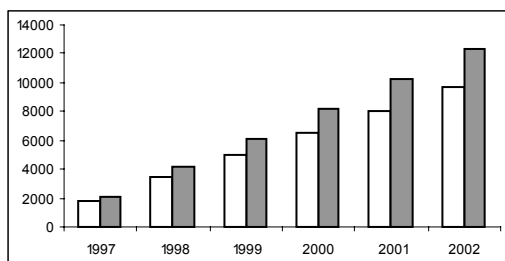


*kWxdage (000)*

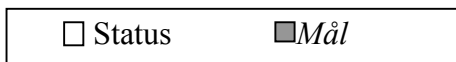
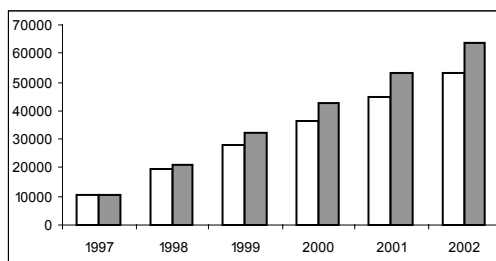


**Frankrig - 4F8 Middelhavstrawlere**

*GTxdage (000)*



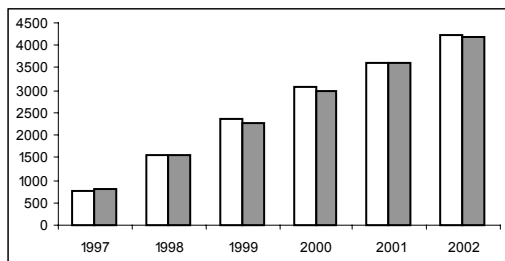
*kWxdage (000)*



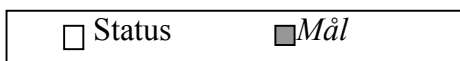
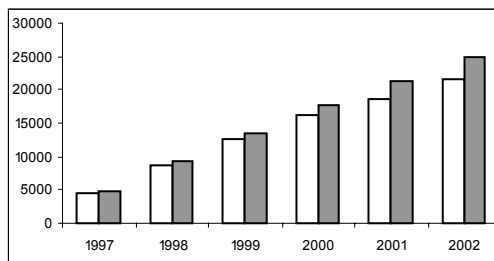


**Frankrig - 4F9 Middelhavsnot- og vadfartøjer: Fiskeritype F1: tun**

GTxdage (000)

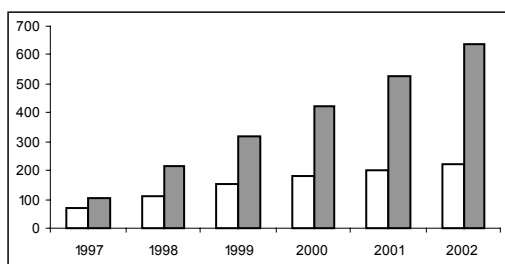


kWxdage (000)

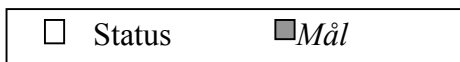
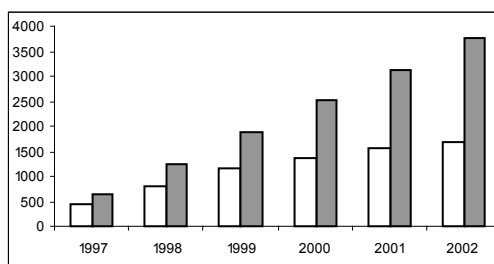


**Frankrig - 4F9 Middelhavsnot- og vadfartøjer: Fiskeritype F2: små pelagiske arter**

GTxdage (000)



kWxdage (000)



## DET FORENEDE KONGERIGE

### a) Fiskerflådestatus

Det Forenede Kongerige

			Tonnage (GT*)			Effekt (kW)		
Fartøjs-kategori	Beskrivelse	Antal fartøjer	GT*	Mål 2002	Status/mål i % pr. 31/12/2002	kW	Mål 2002	Status/mål i % pr. 31/12/2002
4N1	Fartøjer <10 m til kystnært fiskeri	5.750	20.448	21.721	94,14 %	291.511	286.154	101,87 %
4N2	Pelagiske trawlere og notfartøjer	44	48.962	38.731	126,41 %	93.369	82.168	113,63 %
4N3	Bomtrawlere	111	22.879	27.395	83,51 %	82.578	103.054	80,13 %
4N4	Demersale trawlere og vod- og notfartøjer til jomfruhummer-fiskeri	978	98.658	134.059	73,59 %	292.980	422.876	69,28 %
4N5	Linefartøjer og garnfartøjer	138	14.443	15.168	95,22 %	38.270	60.646	63,10 %
4N6	Fartøjer, der fisker efter skaldyr med faststående redskaber	288	6.848	6.509	105,20 %	40.546	35.744	113,44 %
4N7	Fartøjer, der fisker efter skaldyr med mobile redskaber	226	11.296	11.448	98,67 %	49.450	50.894	97,16 %
4N8	Fjernfiskerfartøjer	10	14.363	14.758	97,32 %	19.774	23.741	83,29 %
NC	Ikke-klassificeret	1	17			119		
	<b>I ALT</b>	<b>7.546</b>	<b>237.914</b>	<b>269.789</b>	<b>88,19 %</b>	<b>908.597</b>	<b>1.065.277</b>	<b>85,29 %</b>

Tal i fed kursiv angiver, at målene ikke er nået. Tonnagemålene for kategori 4N1, 4N2, 4N3, 4N4, 4N5, 4N6 og 4N7 i GT er de endelige mål. Det bør bemærkes, at tonnagemålene ikke er blevet revideret, dvs. der er ikke taget højde for ommålingen til GT, og derfor er sammenligninger mellem status og opstillede mål usikre. De endelige tonnagemål for kategori 4N4 skal forhøjes med 143 GT som godkendt ved Kommissionens beslutning 2003/245/EF for at tage hensyn til forbedringer vedrørende sikkerhed, navigation til søs, hygiejne, produktkvalitet og arbejdsforhold for fartøjer med en længde overalt på mere end 12 m.

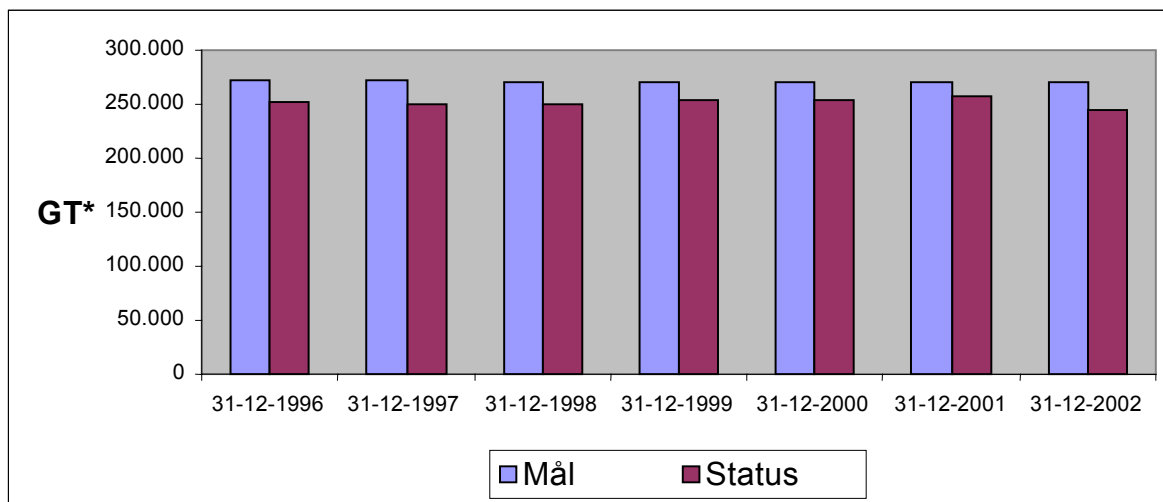
### Revision af mål

Kommissionen har godkendt en anmodning fra Det Forenede Kongerige om forhøjelse af FUP IV-målene med 6 %. Begrundelsen for denne godkendelse var, at Det Forenede Kongeriges flådekapacitet i perioden 1983-1986 frivilligt var blevet reduceret, og at denne reduktion senere var blevet integreret i de obligatoriske FUP-mål. De endelige mål skal justeres tilsvarende.

## b) Udvikling i fiskerflåden

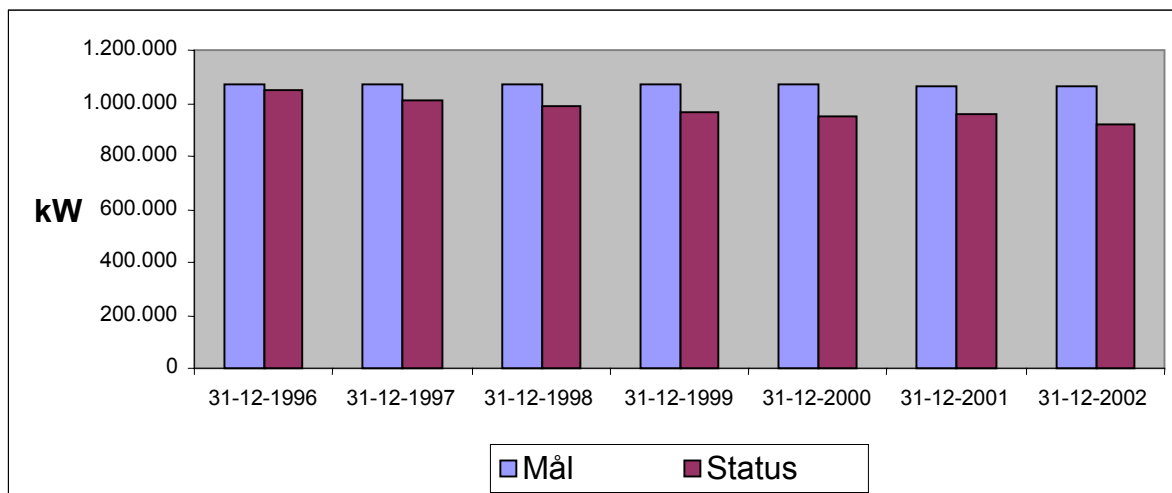
*Udvikling i samlet flådekapacitet i GT\* sammenholdt med mål*

*Det Forenede Kongerige*



*Udvikling i samlet flådekapacitet i kW sammenholdt med mål*

*Det Forenede Kongerige*



### c) Fiskeriindsats

Det Forenede Kongerige

Fartøjs- kategori- kode	Fiskeri- type	1997		1998		1999		2000		2001		2002	
		GTx dage	KWx dage	GTx dage	KWx dage	GTx dage	KWx dage	GTx dage	KWx dage	GTx dage	KWx dage	GTx dage	KWx dage
4N1													
4N2	F1	1.499	2.418	1.115	1.784	1.295	1.874	1.440	2.281	1.298	2.032	1.009	2.093
4N2	F2	4.497	7.256	4.107	6.238	4.192	6.801	4.544	7.296	4.264	7.150	4.638	9.904
4N2	F3	516	780	183	313	267	411	162	250	198	289	162	291
4N2	F4	386	523	754	1.012	800	1.112	389	516	402	627	284	642
4N3	F1	4.155	16.357	3.880	14.826	3.814	14.617	3.378	13.005	3.105	11.837	2.773	10.601
4N3	F2	2.179	7.620	2.076	7.447	1.981	7.014	1.826	6.267	1.760	6.129	1.850	6.300
4N4	F1	28.486	84.159	27.348	79.109	27.886	78.162	28.129	79.015	26.075	74.031	22.672	64.599
4N5													
4N6													
4N7													
4N8	F1	1.421	2.615	1.571	2.891	1.515	2.673	755	1.558	1.451	2.555	1.331	2.394

i 000 GTxdage og 000 kWxdage

**d) Kumulerede fiskeriindsatsmål for fartøjskategorier, for hvilke der er indført en ordning for styring af fiskeriindsats**

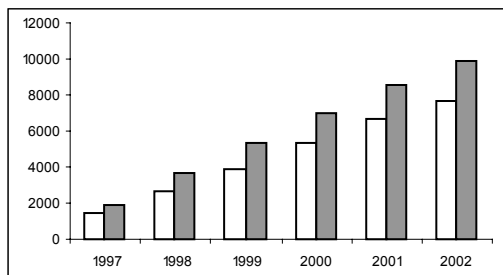
*Det Forenede Kongerige*

Fartøjskategorikode	Fiskeritype	Udgangen af 1997		Udgangen af 1998		Udgangen af 1999		Udgangen af 2000		Udgangen af 2001		Udgangen af 2002	
		GTx dage	KWx dage	GTx dage	KWx dage	GTx dage	KWx dage	GTx dage	KWx dage	GTx dage	KWx dage	GTx dage	KWx dage
4N2	F1	1.499	2.418	2.614	4.202	3.909	6.076	5.349	8.357	6.647	10.389	7.656	12.482
4N2	F2	4.497	7.256	8.604	13.494	12.796	20.295	17.340	27.591	21.604	34.741	26.242	44.645
4N2	F3	516	780	699	1.093	966	1.504	1.128	1.754	1.326	2.043	1.488	2.334
4N2	F4	386	523	1.140	1.535	1.940	2.647	2.329	3.163	2.731	3.790	3.015	4.432
4N3	F1	4.155	16.357	8.035	31.183	11.849	45.800	15.227	58.805	18.332	70.642	21.105	81.243
4N3	F2	2.179	7.620	4.255	15.067	6.236	22.081	8.062	28.348	9.822	34.477	11.672	40.777
4N4	F1	28.486	84.159	55.834	163.268	83.720	241.430	111.849	320.445	137.924	394.476	160.596	459.075
4N8	F1	1.421	2.615	2.992	5.506	4.507	8.179	5.262	9.767	6.713	12.322	8.044	14.686

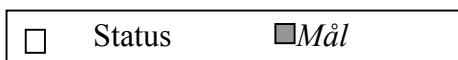
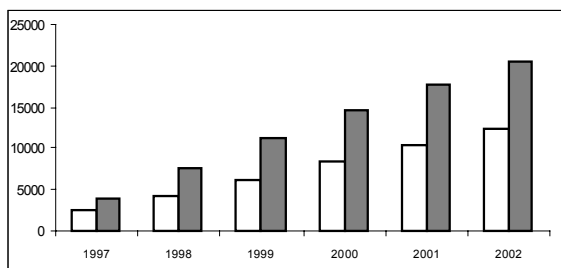
*i 000 GTxdage og 000 kWxdage*

**Det Forenede Kongerige - 4N2 Pelagiske trawlere: Fiskeritype F1: nordsøild**

GTxdage (000)

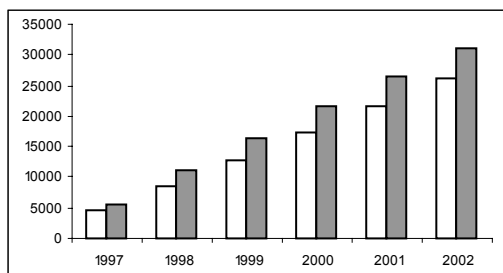


kWxdage (000)

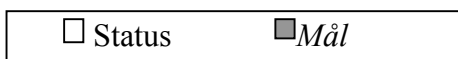
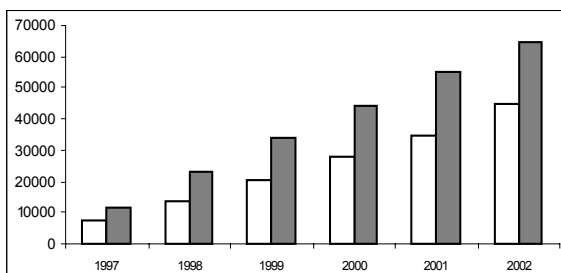


**Det Forenede Kongerige - 4N2 Pelagiske trawlere: Fiskeritype F2: pelagiske arter i de vestlige farvande**

GTxdage (000)

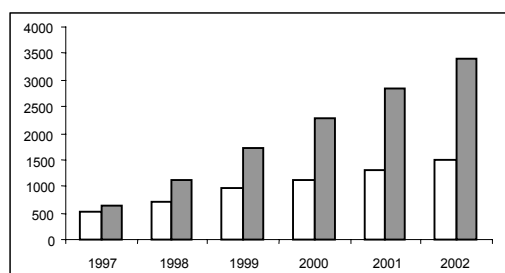


kWxdage (000)

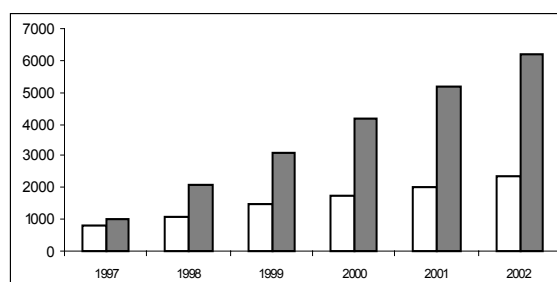


**Det Forenede Kongerige - 4N2 Pelagiske trawlere: Fiskeritype F3: atlantisk-skandinaviske sild**

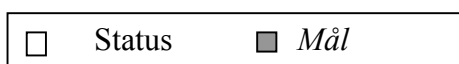
GTxdage (000)



kWxdage (000)

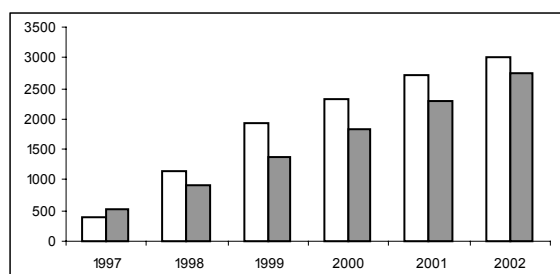


NB: I en fodnote til målskemaet i FUP-beslutningen angives det, at målene for denne fiskeritype revideres efter udviklingen i fiskeriet.

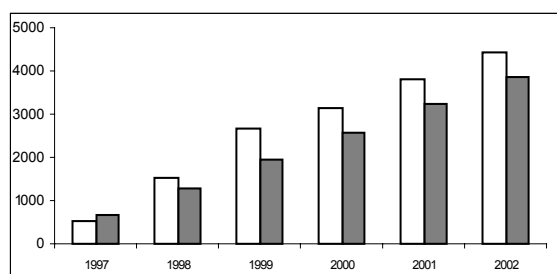


**Det Forenede Kongerige - 4N2 Pelagiske trawlere: Fiskeritype F4: blåhvilling**

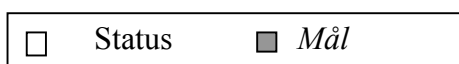
GTxdage (000)



kWxdage (000)



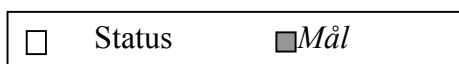
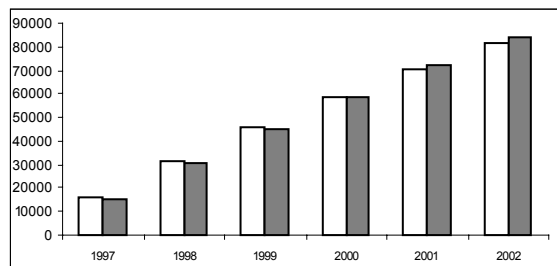
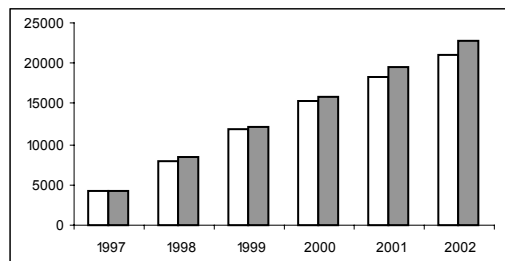
NB: I en fodnote til målskemaet i FUP-beslutningen angives det, at målene for denne fiskeritype revideres efter udviklingen i fiskeriet.



**Det Forenede Kongerige - 4N3 Bomtrawlere: Fiskeritype F1: fladfisk IV**

GTxdage (000)

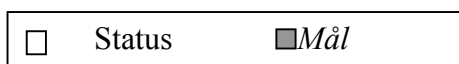
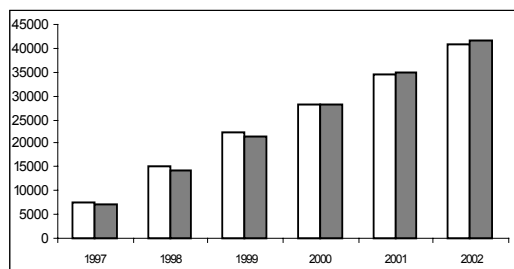
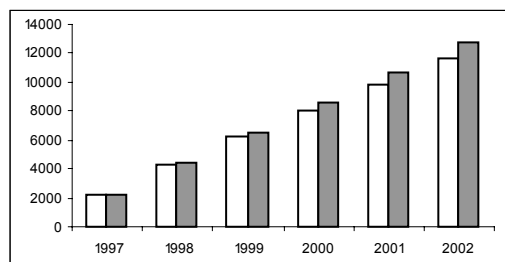
kWxdage (000)



**Det Forenede Kongerige - 4N3 Bomtrawlere: Fiskeritype F2: fladfisk VII, VI**

GTxdage (000)

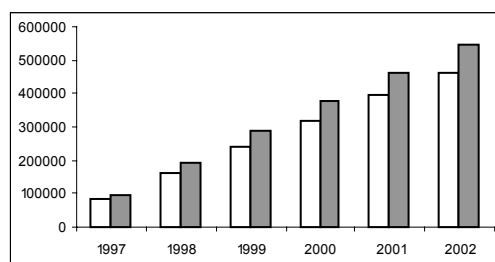
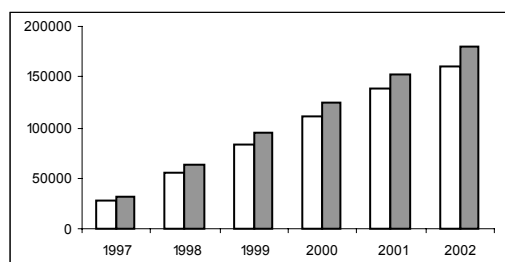
kWxdage (000)



**Det Forenede Kongerige - 4N4 Demersale trawlere og vod- og notfartøjer til jomfruhummerfiskeri**

GTxdage (000)

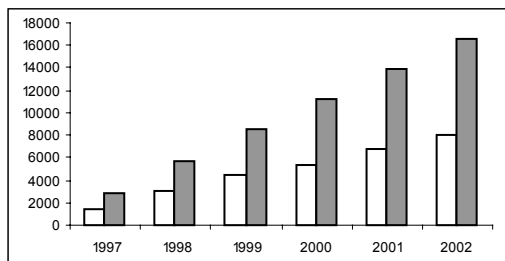
kWxdage (000)



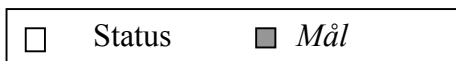
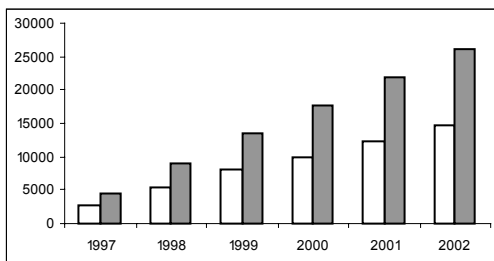


**Det Forenede Kongerige - 4N8 Fjernfiskerfartøjer**

*GTxdage (000)*



*kWxdage (000)*



## GRÆKENLAND

### a) Fiskerflådestatus

Grækenland

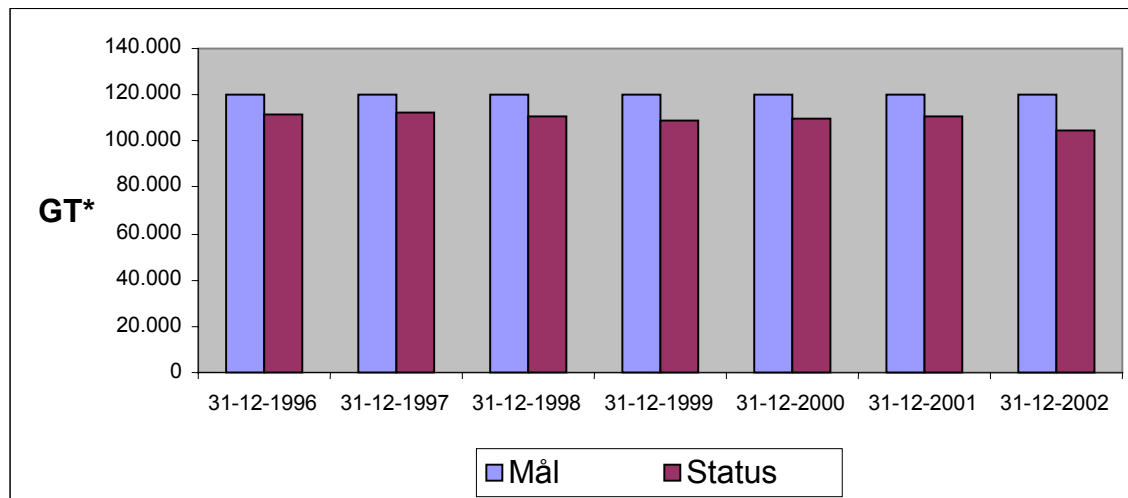
			Tonnage (GT*)			Effekt (kW)		
Fartøjs-kategori	Beskrivelse	Antal fartøjer	GT*	Mål 2002	Status/mål i % pr. 31/12/2002	kW	Mål 2002	Status/mål i % pr. 31/12/2002
4D1	Fartøjer <12 m til kystnært fiskeri	18.078	35.611	36.884	96,55 %	348.582	370.358	94,12 %
4D2	Fartøjer demersalt fiskeri til	358	28.793	24.927	<b>115,51 %</b>	103.562	95.976	<b>107,90 %</b>
4D3	Gri-gri	342	11.941	12.539	95,23 %	58.599	63.445	92,36 %
4D4	Fartøjer svampefiskeri til	6	47	175	26,75 %	407	1.202	33,84 %
4D5	Fartøjer >12 m	919	12.385	12.923	95,83 %	71.984	84.765	84,92 %
4D6	Fartøjer demersalt fiskeri i internationale farvande til	49	15.754	32.462	48,53 %	28.338	37.751	75,07 %
NC	Ikke-klassificeret	7	19			116		
	<b>I ALT</b>	<b>19759</b>	<b>104.550</b>	<b>119.910</b>	<b>87,19 %</b>	<b>611.588</b>	<b>653.497</b>	<b>93,59 %</b>

Tal i fed kursiv angiver, at målene ikke er nået. Tonnagemålene for kategori 4D4 i GT er de endelige mål. Det bør bemærkes, at tonnagemålene ikke er blevet revideret, dvs. der er ikke taget højde for ommålingen til GT, og derfor er sammenligninger mellem status og opstillede mål usikre.

## b) Udvikling i fiskerflåden

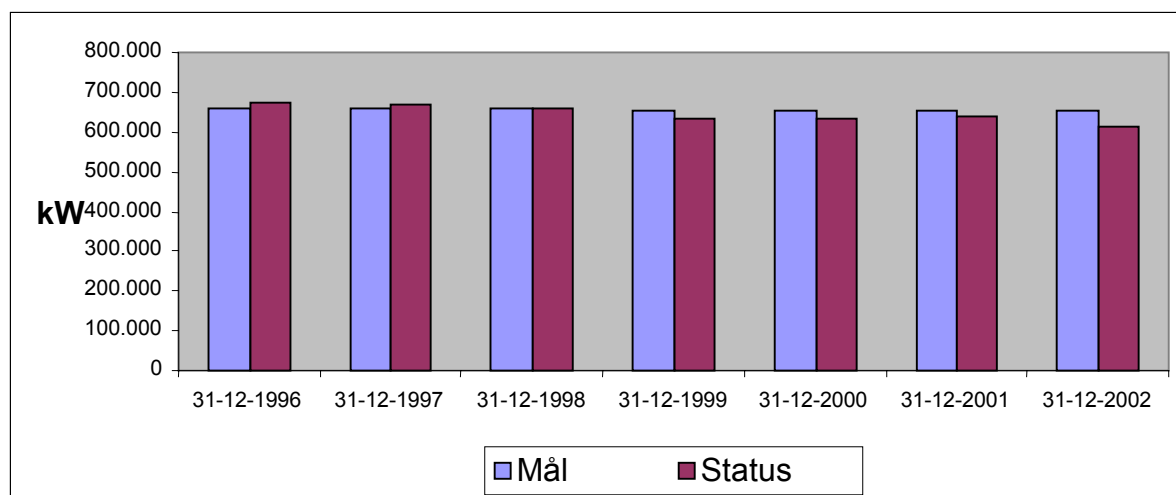
Udvikling i samlet flådekapacitet i GT\* sammenholdt med mål

Grækenland



Udvikling i samlet flådekapacitet i kW sammenholdt med mål

Grækenland



### c) Fiskeriindsats

Grækenland

Fartøjs- kategori- kode	1997		1998		1999		2000		2001		2002	
	GTx dage	KWx dage	GTx dage	KWx dage	GTx dage	KWx dage	GTx dage	KWx dage	GTx dage	KWx dage	GTx dage	KWx dage
4D1	8.434	68.582	9.178	72.889	9.382	73.913	9.024	71.378	6.992	69.836	7.196	70.516
4D2	5.692	25.686	5.148	23.854	4.858	22.618	4.331	20.112	5.602	21.149	5.671	20.867
4D3	2.717	12.388	2.641	12.129	2.665	12.228	2.507	11.506	2.283	11.714	2.243	11.118
4D4												
4D5	2.660	16.248	2.614	15.701	2.534	15.205	2.574	15.456	2.326	15.005	2.749	16.032
4D6	4.680	11.112	3.567	8.334	3.807	9.039	4.187	10.009	5.154	8.262	4.140	7.633

*i 000 GTxdage og 000 kWxdage*

## IRLAND

### a) Fiskerflådestatus

Irland

			Tonnage (GT*)			Effekt (kW)		
Fartøjs-kategori	Beskrivelse	Antal fartøjer	GT*	Mål 2002	Status/mål i % pr. 31/12/2002	kW	Mål 2002	Status/mål i % pr. 31/12/2002
4G1	Kombinations-fartøjer	1.281	38.630	45.648	84,63 %	140.858	161.953	86,97 %
4G2	Pelagiske trawlere og notfartøjer	23	31.586	36.663	86,15 %	47.838	47.873	99,93 %
4G3	Bomtrawlere	7	1.207	1.156	<b>104,38 %</b>	5.350	6.113	87,52 %
NC	Ikke-klassificeret	8	313			1.429		
	<b>I ALT</b>	<b>1319</b>	<b>71.736</b>	<b>83.467</b>	<b>85,95 %</b>	<b>195.475</b>	<b>215.939</b>	<b>90,52 %</b>

Tal i fed kursiv angiver, at målene ikke er nået. Irland har endnu ikke ajourført sit flåderegister fuldt ud som følge af tekniske problemer i 2001/02. Disse tekniske problemer er løst, men registret vil forblive ufuldstændigt, indtil fartøjsdataregisteringsefterslæbet er indhentet. Dette arbejde forventes at være afsluttet inden længe. Sammenligninger mellem status og mål er usikre. Det bør bemærkes, at tonnagemålene ikke er blevet revideret, dvs. der er ikke taget højde for ommålingen til GT. De endelige tonnagemål for kategori 4G1 og 4G2 skal forhøjes med henholdsvis 107 GT og 96 GT som godkendt ved Kommissionens beslutning 2003/245/EF for at tage hensyn til forbedringer vedrørende sikkerhed, navigation til søs, hygiejne, produktkvalitet og arbejdsforhold for fartøjer med en længde overalt på mere end 12 m. Desuden skal flådestatus og de endelige mål forhøjes med henholdsvis 6 706 GT og 28 259 kW for at inkludere fartøjer, der delvis anvendes i akvakultur, og som ikke er omfattet af FUP'erne.

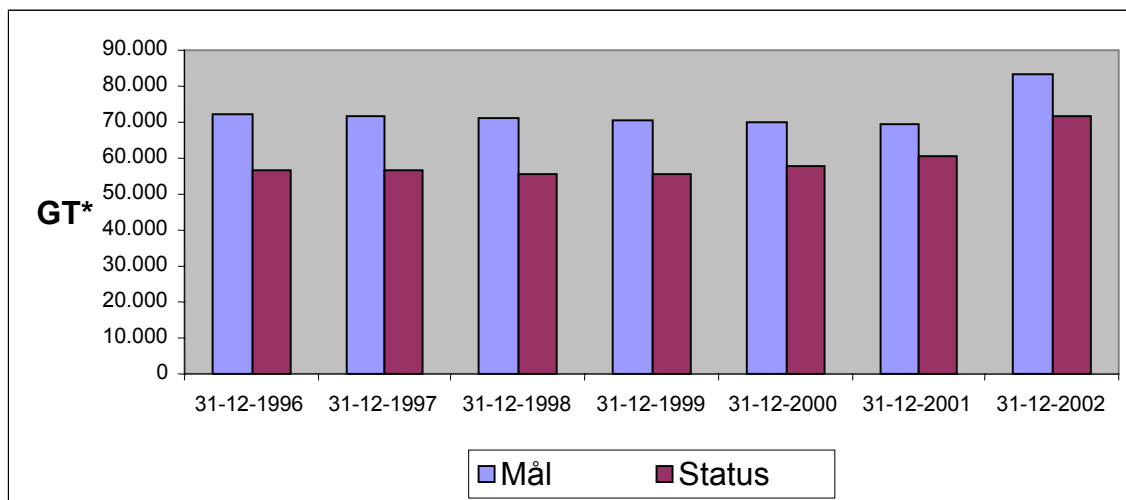
#### Revision af målene for fartøjskategori 4G1

Kommissionen er ved at gennemgå en anmodning fra Irland om at forhøje de endelige FUP IV-mål for kategori 4G1, så de eksisterende kystfartøjer kan registreres. Da FUP IV blev vedtaget, blev de irske mål forhøjet med 5 473 GT og 28 447 kW, så disse fartøjer kunne registreres, men de irske myndigheder hævder, at denne forhøjelse ikke dækker hele denne flådes kapacitet og kræver yderligere 2 300 GT og 25 130 kW. Eftersom kun 2 077 GT og 14 475 kW ud af de 5 473 GT og 28 447 kW, der blev lagt til ved vedtagelsen af FUP IV, var blevet registreret på tidspunktet for denne beretnings udarbejdelse (1. juni 2003), skal forskellen trækkes fra det endelige mål for denne fartøjskategori.

## b) Udvikling i fiskerflåden

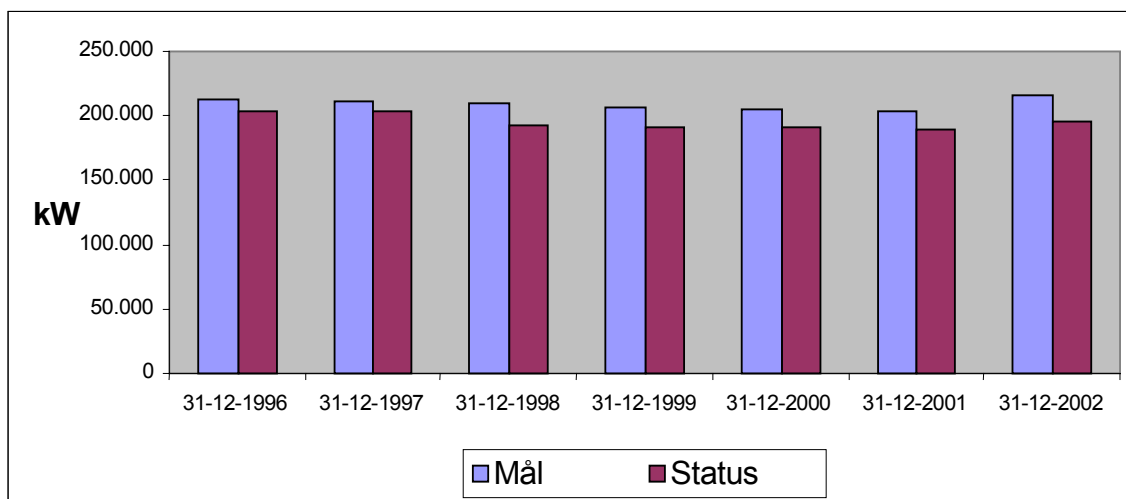
*Udvikling i samlet flådekapacitet i GT\* sammenholdt med mål*

*Irland*



*Udvikling i samlet flådekapacitet i kW sammenholdt med mål*

*Irland*



### c) Fiskeriindsats

Irland

Fartøjs- kategori- kode	Fiskeri- type	1997		1998		1999		2000		2001		2002	
		GTx dage	KWx dage	GTx dage	KWx dage	GTx dage	KWx dage	GTx dage	KWx dage	GTx dage	KWx dage	GTx dage	KWx dage
4G1		4.973	18.399	5.359	18.547	6.120	22.509	5.268	19.864	7.069	21.606		
4G2	F1	4.451	7.773	4.029	7.022	4.091	7.020	4.373	7.141	3.846	6.984	3.991	6.509
4G2	F2											2.728	2.811
4G3	F1	232	1.112	273	1.304	278	1.278	190	883	144	655	176	741

i 000 GTxdage og 000 kWxdage

### d) Kumulerede fiskeriindsatsmål for fartøjskategorier, for hvilke der er indført en ordning for styring af fiskeriindsats

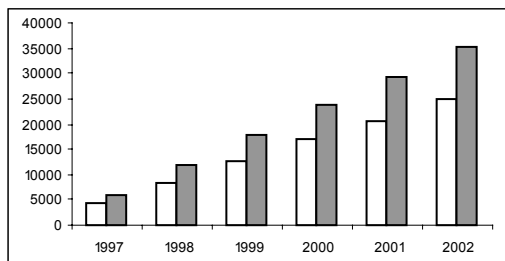
Irland

Fartøjs- katego- rikode	Fiskeri- type	Udgangen af 1997		Udgangen af 1998		Udgangen af 1999		Udgangen af 2000		Udgangen af 2001		Udgangen af 2002	
		GTx dage	KWx dage	GTx dage	KWx dage	GTx dage	KWx dage	GTx dage	KWx dage	GTx dage	KWx dage	GTx dage	KWx dage
4G2	F1	4.451	7.773	8.480	14.795	12.571	21.815	16.944	28.956	20.790	35.940	24.781	42.447
4G3	F1	232	1.112	505	2.416	783	3.694	973	4.577	1.117	5.232	1.293	5.973

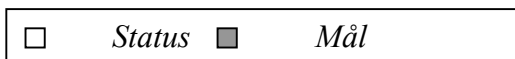
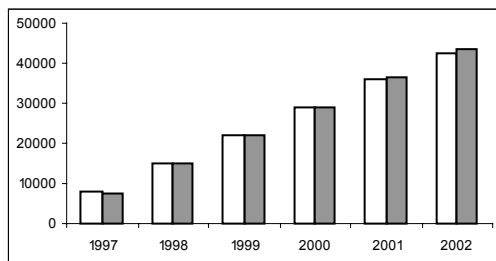
i 000 GTxdage og 000 kWxdage

**Irland - 4G2 Pelagiske trawlere**

*GTxdage (000)*

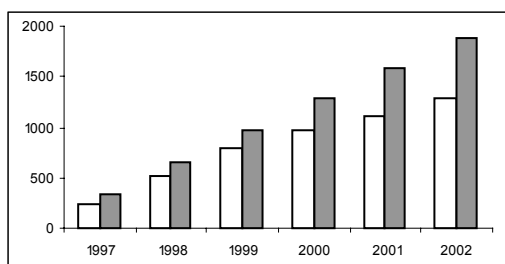


*kWxdage (000)*

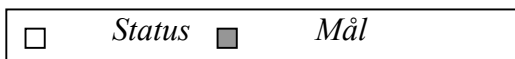
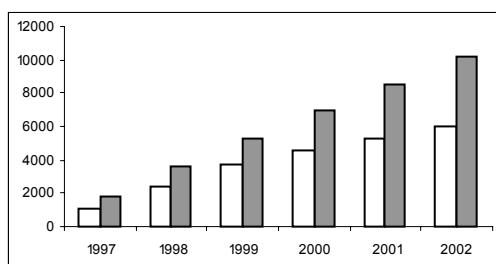


**Irland - 4G3 Bomtrawlere**

*GTxdage (000)*



*kWxdage (000)*





## ITALIEN

### a) Fiskerflådestatus

*Italien*

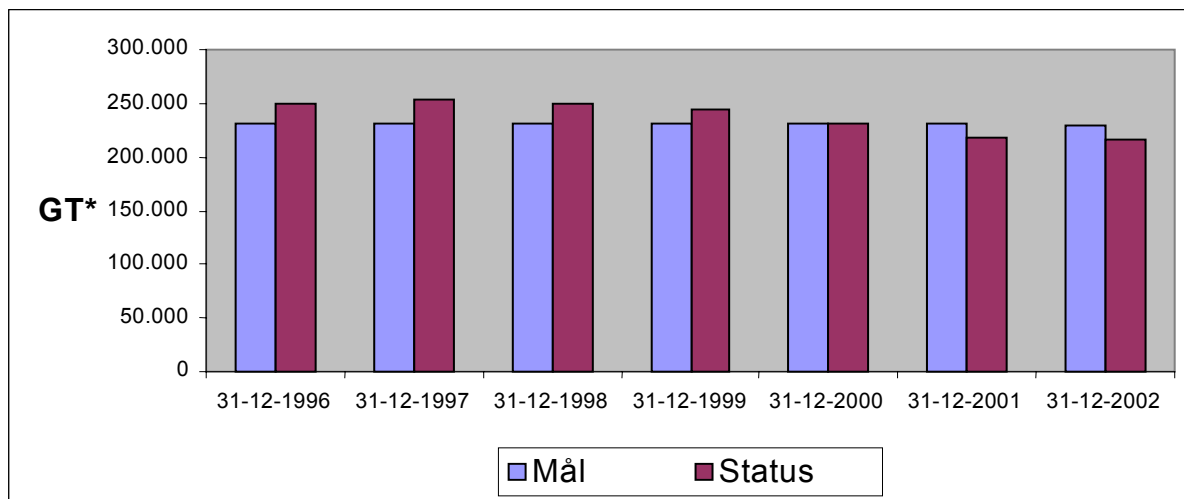
			Tonnage (GT*)			Effekt (kW)		
Fartøjs-kategori	Beskrivelse	Antal fartøjer	GT*	Mål 2002	Status/mål i % pr. 31/12/2002	kW	Mål 2002	Status/mål i % pr. 31/12/2002
4H1	Fartøjer <12 m til kystnært fiskeri	4565	8.594	10.704	80,29 %	114.760	79.994	<b>143,46 %</b>
4H2	Bundtrawlere	1493	66.639	64.152	<b>103,88 %</b>	308.843	312.437	98,85 %
4H3	Pelagiske partrawlere	10	584	794	73,60 %	3.102	4.749	65,31 %
4H4	Mindre notfartøjer	7248	41.777	58.198	71,78 %	384.635	453.038	84,90 %
4H5	Hydrauliske skrabere	729	9.468	9.802	96,59 %	78.936	95.108	83,00 %
4H6	Kombinations-fartøjer	1578	47.818	30.839	<b>155,06 %</b>	262.891	199.369	<b>131,86 %</b>
4H7	Bundtrawlere	119	14.819	8.025	<b>184,66 %</b>	47.779	22.276	<b>214,49 %</b>
4H8	Kombinations-fartøjer (ikke-trawlere)	15	2.356	6.301	37,39 %	7.224	23.696	30,49 %
4H9	Notfartøjer til tunfiskeri	76	6.610	3.080	<b>214,62 %</b>	30.862	11.782	<b>261,94 %</b>
4HA	Fartøjer til sværdfiskfiskeri	168	3.446	8.735	39,45 %	26.119	83.158	31,41 %
4HB	Trawlere og notfartøjer	25	13.529	29.232	46,28 %	28.440	53.364	53,29 %
NC	Ikke-klassificeret	4	358			1.294		
	<b>I ALT</b>	<b>16030</b>	<b>215.998</b>	<b>229.862</b>	<b>93,97 %</b>	<b>1.294.885</b>	<b>1.338.971</b>	<b>96,71 %</b>

*Tal i fed kursiv angiver, at målene ikke er nået. Det bør bemærkes, at tonnagemålene ikke er blevet revideret, dvs. der er ikke taget højde for ommålingen til GT, og derfor er sammenligninger mellem status og opstillede mål usikre.*

## b) Udvikling i fiskerflåden

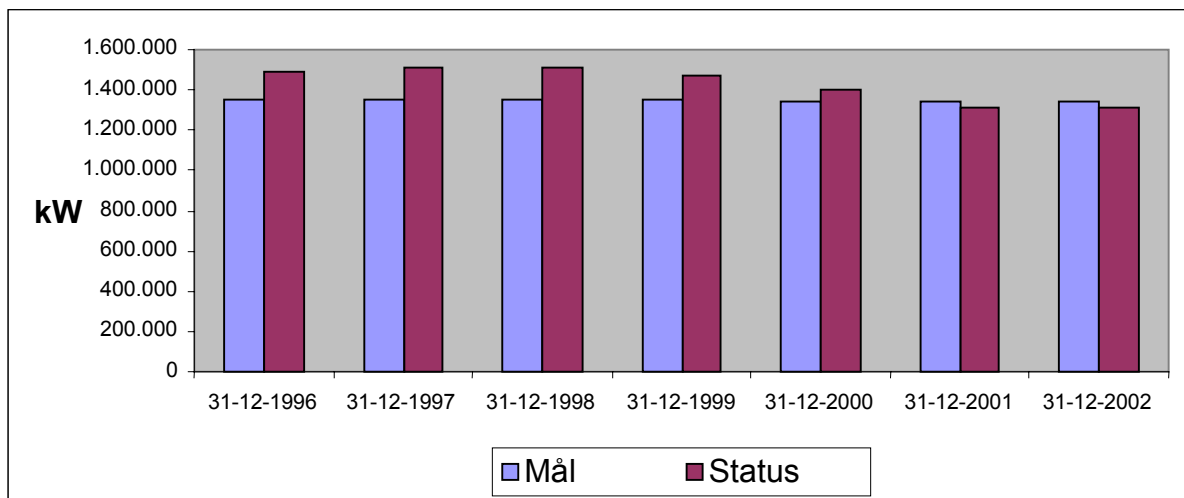
Udvikling i samlet flådekapacitet i GT\* sammenholdt med mål

Italien



Udvikling i samlet flådekapacitet i kW sammenholdt med mål

Italien



### c) Fiskeriindsats

*Italien*

Fartøjs- kategori- kode	1997		1998		1999		2000		2001		2002	
	GTx dage	KWx dage	GTx dage	KWx dage	GTx dage	KWx dage	GTx dage	KWx dage	GTx dage	KWx dage	GTx dage	KWx dage
4H1	41.632	386.281	69.764	618.885	70.004	640.539	3.524	32.63	3.251	29.811	2.826	26.292
4H2	38.610	187.855	41.960	211.766	39.503	200.341	11.553	64.063	11.216	63.837	9.427	55.064
4H3	305	1.526	258	1.410	208	1.135	35	288	39	317	21	149
4H4	5.339	44.830	5.498	46.881	5.324	46.320	4.877	44.050	4.124	38.256	4.320	40.376
4H5	664	6.925	607	6.379	673	7.132	870	9.095	773	8.056	715	7.444
4H6	42.226	330.681	31.928	266.564	34.271	281.087	6.858	46.305	5.961	40.384	6.037	41.523
4H7	848	2.603	891	2.759	830	2.564	1.948	5.757	2010	5.919	2.003	5.943
4H8	78	338	83	359	89	385	92	378	78	309	150	576
4H9	362	1.591	266	1.125	237	1.015	365	1.585	566	2.754	560	2.745
4HA	1.187	10.080	466	3.859	207	1.705	181	1.457	131	1.132	128	1.107
4HB	4.162	9.772	4.355	10.207	3.687	8.570	3.373	8.079	3.084	7.457	3.311	8.327

*i 000 GTxdage og 000 kWxdage*

## NEDERLANDENE

### a) Fiskerflådestatus

Nederlandene

			Tonnage (GT*)			Effekt (kW)		
Fartøjs-kategori	Beskrivelse	Antal fartøjer	GT*	Mål 2002	Status/mål i % pr. 31/12/2002	kW	Mål 2002	Status/mål i % pr. 31/12/2002
4J1	Fartøjer <12 m til kystnært fiskeri	83	144	229	62,88 %	1.870	1.968	95,02 %
4J2	Pelagiske trawlere	18	93.848	48.790	<b>192,35 %</b>	103.547	62.475	<b>165,74 %</b>
4J3	Kuttere >221 kW	152	61.228	71.345	85,82 %	230.015	275.616	83,45 %
4J4	Eurokuttere ≤221 kW	178	12.682	13.427	94,45 %	34.921	41.529	84,09 %
4J5	Mindre fartøjer	80	184	213	86,38 %	1.983	2.245	88,35 %
4J6	Rejefiskerfartøjer	79	3.751	2.813	<b>133,33 %</b>	14.979	10.318	<b>145,17 %</b>
4J7	Fartøjer, der anvender diverse redskaber	135	5.497	8.703	63,16 %	16.739	29.010	57,70 %
	I ALT	<b>725</b>	<b>177.334</b>	<b>145.520</b>	<b>121,86 %</b>	<b>404.054</b>	<b>423.161</b>	<b>95,48 %</b>

Tal i fed kursiv angiver, at målene ikke er nået. Tonnagemålene for kategori 4J2, 4J3 og 4J4 i GT er de endelige mål. Det bør bemærkes, at tonnagemålene ikke er blevet revideret, dvs. der er ikke taget højde for ommålingen til GT, og derfor er sammenligninger mellem status og opstillede mål usikre. Flådestatus og endelige mål skal forhøjes med henholdsvis 21 978 kW og 60 138 kW for at inkludere fartøjer, der delvis anvendes i akvakultur, og som ikke er omfattet af FUP'erne.

### **Revision af målene for ”pelagiske trawlere (4J2)”**

I december 1999 indsendte de nederlandske myndigheder en anmodning om forhøjelse af kapacitetsmålene til Kommissionen. Anmodningen blev begrundet med yderligere fiskerimuligheder navnlig i farvandene ud for Vestafrika (Mauretanien).

Kommissionen har på basis af omfattende videnskabelig rådgivning accepteret, at de endelige mål for denne fartøjskategori forhøjes med henholdsvis 44 888 GT og 41 489 kW, forudsat at der oprettes en særlig national fiskeriindsatsordning, så man undgår enhver forskydning af denne nye kapacitet til nordlige pelagiske bestande i EU-farvande og internationale farvande. De endelige mål for denne fartøjskategori skal justeres tilsvarende.

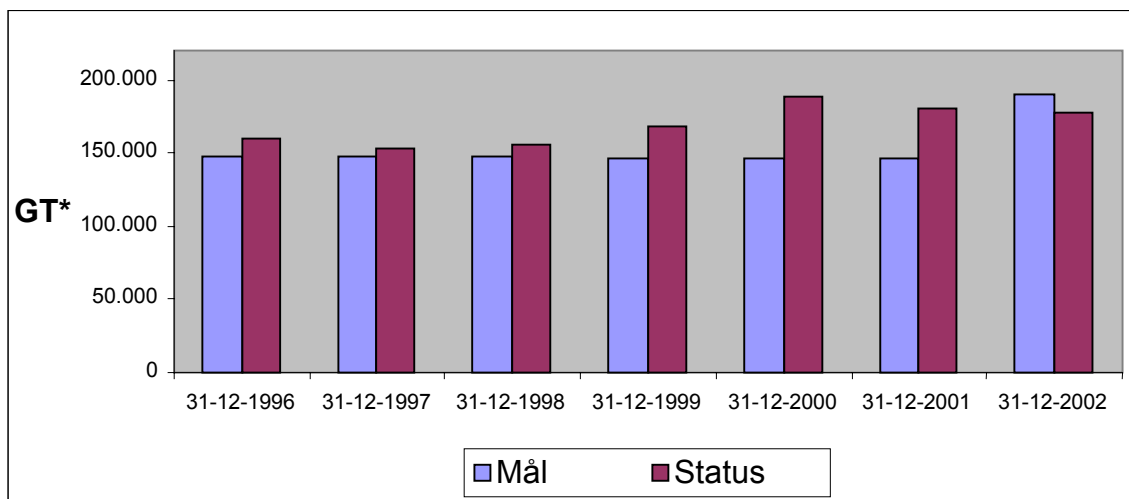
### **Revision af målene for kategorien ”Fartøjer, der anvender diverse redskaber (4J2)”**

I december 2002 anmodede de nederlandske myndigheder om tilladelse til at registrere en række fartøjer, der udøvede kystnært fiskeri og indlandsfiskeri, og som tidligere ikke har været registreret på grund af tvivl om deres erhvervsmæssige status. Anmodningen vedrører 27 fartøjer på tilsammen 2 279 kW og 753 GT, der fisker med faststående redskaber i Waddenzee. De endelige mål for fartøjskategori 4J7 skal justeres tilsvarende.

## b) Udvikling i fiskerflåden

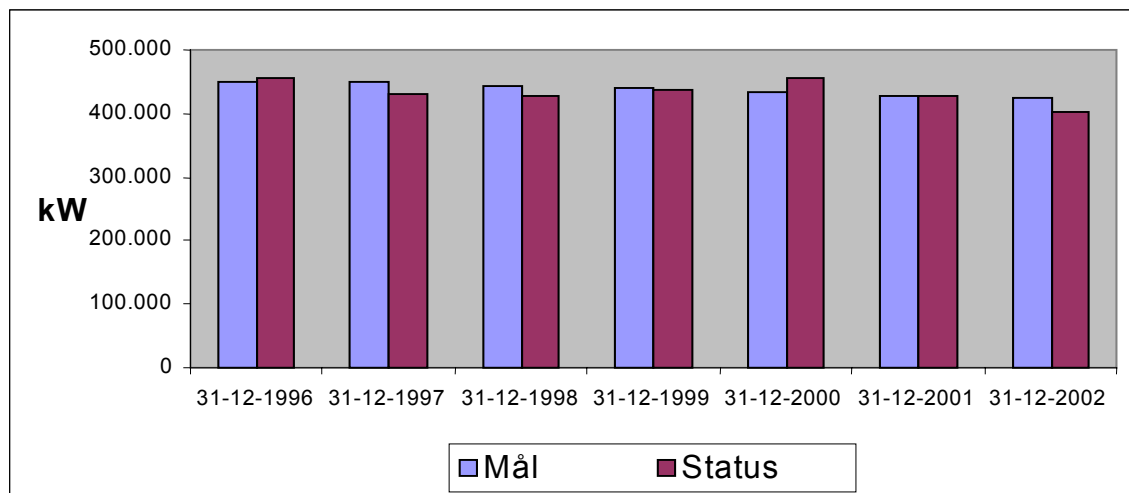
Udvikling i samlet flådekapacitet i GT\* sammenholdt med mål

Nederlandene



Udvikling i samlet flådekapacitet i kW sammenholdt med mål

Nederlandene



### c) Fiskeriindsats

Nederlandene

Fartøjs-kategori-kode	Fiskeri-type	1997		1998		1999		2000		2001		2002	
		GTx dage	KWx dage	GTx dage	KWx dage	GTx dage	KWx dage	GTx dage	KWx dage	GTx dage	KWx dage	GTx dage	KWx dage
4J1		0	0	0	0	0	0	0	0	1	19		
4J2	F1	17.083	20.052	18.552	21.436	21.242	24.706	24.687	27.880	28.388	30.660	24.864	26.410
4J3	F1	13.582	53.697	13.314	52.691	13.052	50.902	12.996	50.127	12.534	47.882	11.589	43.777
4J4	F1	1.718	4.814	1.592	4.322	1.585	4.253	1.575	4.153	1.663	4.243	1.716	4.251
4J5	F1	0	0	0	1	0	1	0	0	0	7	1	17
4J6		226	870	334	1.170	334	1.243	365	1.406	406	1.487		
4J7		101	461	86	335	79	291	52	209	58	271		

i 000 GTxdage og 000 kWxdage

### d) Kumulerede fiskeriindsatsmål for fartøjskategorier, for hvilke der er indført en ordning for styring af fiskeriindsats

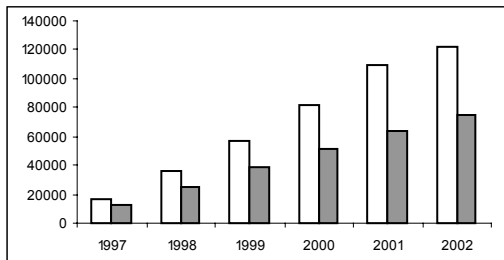
Nederlandene

Fartøjs-kategori-kode	Fiskeri-type	Udgangen af 1997		Udgangen af 1998		Udgangen af 1999		Udgangen af 2000		Udgangen af 2001		Udgangen af 2002	
		GTx dage	KWx dage	GTx dage	KWx dage	GTx dage	KWx dage	GTx dage	KWx dage	GTx dage	KWx dage	GTx dage	KWx dage
4J2	F1	17.083	20.052	35.636	41.488	56.878	66.193	81.565	94.073	109.953	124.734	134.816	151.144
4J3	F1	13.582	53.697	26.896	106.388	39.947	157.290	52.944	207.417	65.478	255.299	77.067	299.076
4J4	F1	1.718	4.814	3.311	9.136	4.896	13.389	6.471	17.542	8.134	21.786	9.850	26.037
4J5	F1	0	0	0	1	0	2	0	2	0	9	2	26

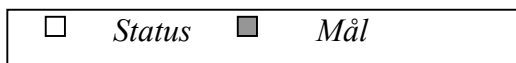
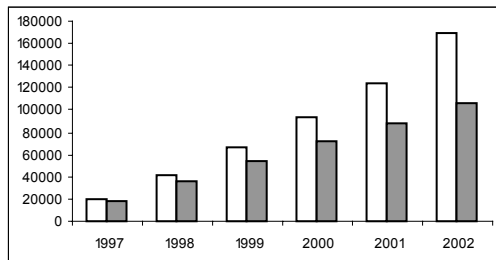
i 000 GTxdage og 000 kWxdage

**Nederlandene - 4J2 Pelagiske trawlere**

*GTxdage (000)*

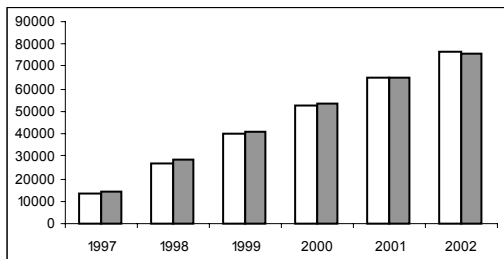


*kWxdage (000)*

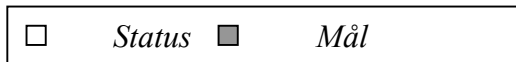
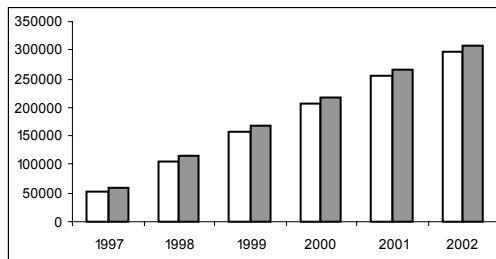


**Nederlandene - 4J3 Kuttere >221 kW**

*GTxdage (000)*



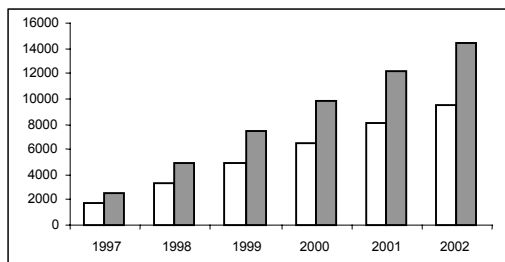
*kWxdage (000)*



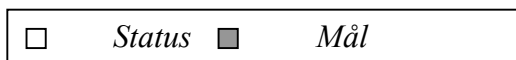
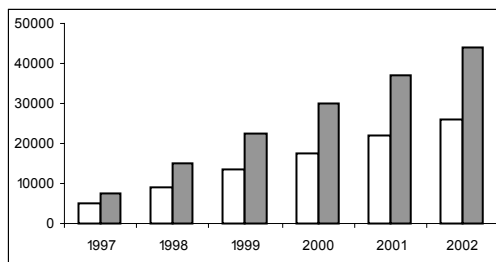


**Nederlandene - 4J4 Kuttere  $\leq 221$  kW**

*GTxdage (000)*

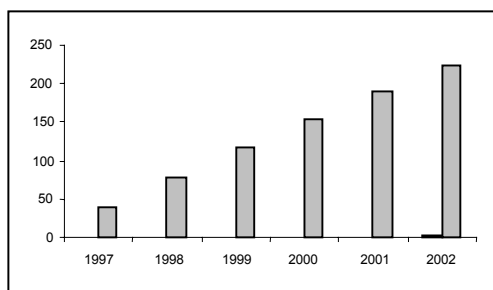


*kWxdage (000)*

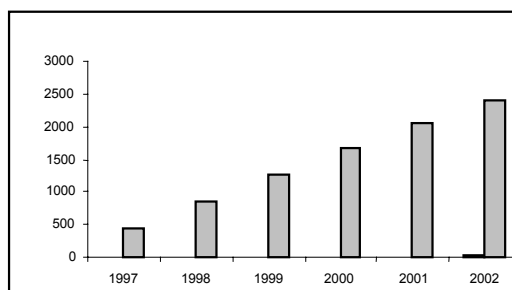


**Nederlandene - 4J5 Mindre fartøjer**

*GTxdage (000)*



*kWxdage (000)*



## PORTUGAL

### a) Fiskerflådestatus

I andet halvår af 2002 indberettede Portugal kun sporadisk fiskerflådedata som foreskrevet i Kommissionens forordning (EF) nr. 2090/98<sup>12</sup>. Skemaet nedenfor er baseret på oplysninger, som Portugal har indsendt efter artikel 5 i Rådets forordning (EF) nr. 2792/1999<sup>13</sup>. Det skal bemærkes, at tallene for Azorerne og Madeira er baseret på oplysninger for første halvår af 2002.

*Portugal*

				Tonnage (GT*)			Effekt (kW)		
	Fartøjs-kategori	Beskrivelse	Antal fartøjer	GT*	Mål 2002	Status/mål i % pr. 31/12/2002	kW	Mål 2002	Status/mål i % pr. 31/12/2002
Det portugisiske fastland	4K1	Fartøjer <12 m til kystnært fiskeri	7488	9.904	15.774	62,79 %	105.645	112.941	93,54 %
	4K2	Fartøjer ≥12 m, der fisker med faststående redskaber	494	21.890	29.277	74,77 %	82.320	97.488	84,44 %
	4K3	Trawlere	110	19.936	20.762	96,02 %	54.894	59.586	92,13 %
	4K4	Notfartøjer	160	7.475	8.768	85,26 %	36.777	38.619	95,23 %
	4K5	Kombinations-fartøjer (trawl og langline) og fartøjer <12 m til kystnært fiskeri	53	40.563	96.922	41,85 %	55.339	103.390	53,52 %

<sup>12</sup> EFT L 266 af 1.10.1998 s. 27.

<sup>13</sup> EFT L 337 af 30.12.1999, s. 10.

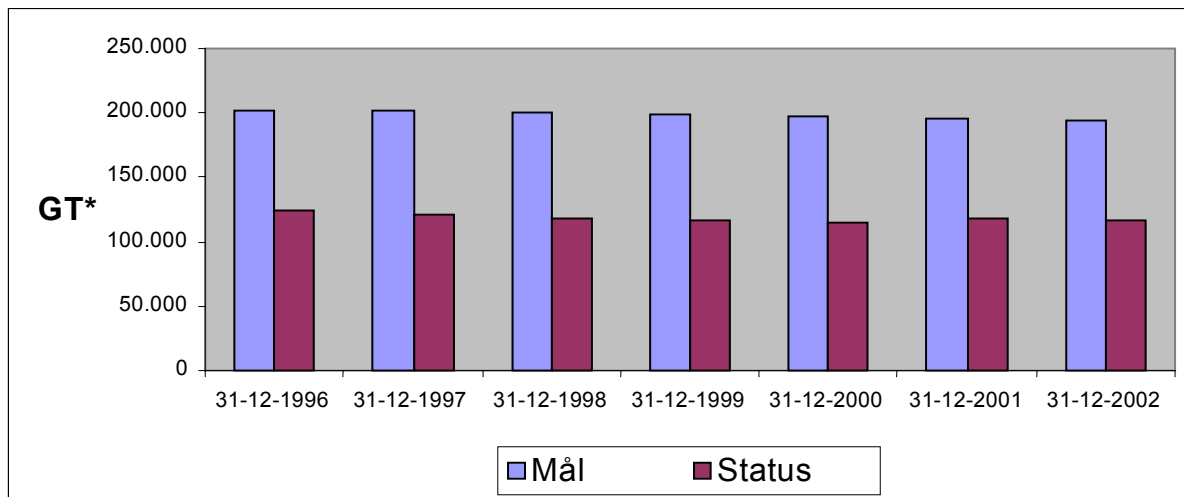
Madeira	4K6	Fartøjer <12 m til kystnært fiskeri	438	456	680	67,05 %	3.000	4.574	65,59 %
	4K7	Fartøjer ≥12 m, der fisker faststående redskaber med	52	3.741	5.354	69,87 %	13.388	17.414	76,88 %
	4K8	Notfartøjer	5	193	253	76,35 %	1.006	1.170	85,97 %
Azorerne	4K9	Fartøjer <12 m til kystnært fiskeri	1508	2.284	2.721	83,93 %	19.482	20.815	93,59 %
	4KA	Fartøjer ≥12 m, der fisker faststående redskaber med	119	10.372	14.246	72,81 %	30.718	36.846	83,37 %
	I ALT		10427	116.814	194.757	59,98 %	402.569	492.843	81,68 %

*Det bør bemærkes, at tonnagemålene ikke er blevet revideret, dvs. der er ikke taget højde for ommålingen til GT, og derfor er sammenligninger mellem status og opstillede mål usikre.*

## b) Udvikling i fiskerflåden

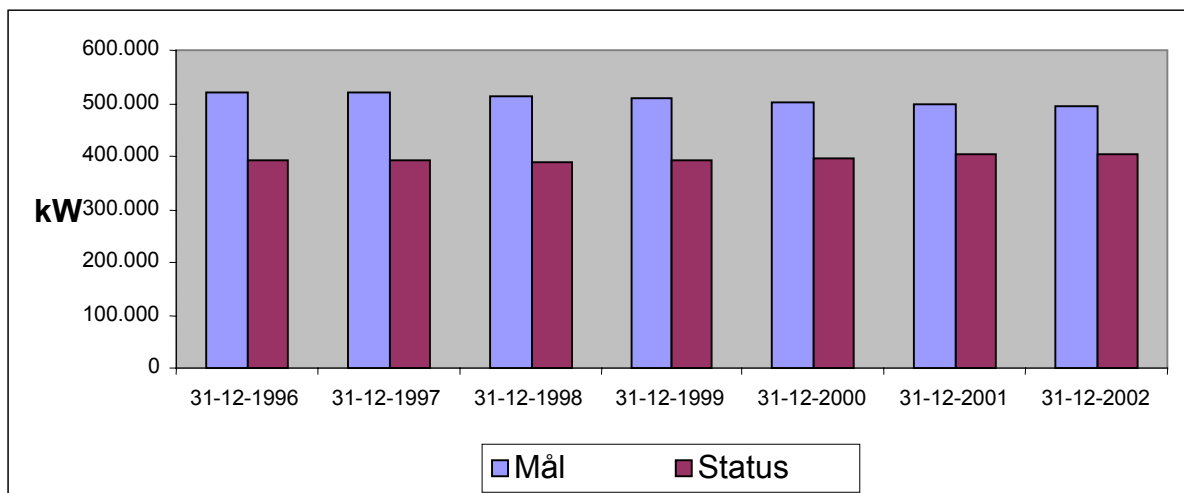
Udvikling i samlet flådekapacitet i GT\* sammenholdt med mål.

Portugal



Udvikling i samlet flådekapacitet i kW sammenholdt med mål.

Portugal



### c) Fiskeriindsats

Portugal

Fartøjs- kategori- kode	1997		1998		1999		2000		2001		2002	
	GTx dage	KWx dage	GTx dage	KWx dage	GTx dage	KWx dage	GTx dage	KWx dage	GTx dage	KWx dage	GTx dage	KWx dage
4K1	2.767	24.214	2.712	24.880	2.667	25.693	2.652	26.722	2.608	27.657	2.598	28.490
4K2	5.598	22.000	5.738	21.951	5.665	21.492	5.595	21.352	5.830	21.676	5.800	21.649
4K3	5.638	16.419	5.541	16.089	5.605	16.090	5.774	16.233	6.342	17.270	6.427	17.362
4K4	2.037	9.551	1.401	6.622	1.380	6.679	1.370	8.748	1.387	6.903	1.331	6.605
4K5	16.303	21.363	15.481	20.424	14.751	19.628	14.210	19.143	13.408	18.262	13.415	18.408
4K6	150	949	143	908	133	868	126	843	125	838	115	793
4K7	1.196	3.886	1.274	4.266	1.312	4.433	1.211	4.120	1.033	3.647	976	3.413
4K8	61	269	57	252	57	252	57	252	57	252	50	263
4K9	591	4.529	590	4.619	586	4.681	588	4.813	586	4.992	599	5.197
4KA	2.606	7.642	2.548	7.414	2.630	7.587	2.842	8.122	2.736	8.017	2.698	7.926

*i 000 GTxdage og 000 kWxdage*

## SVERIGE

### a) Fiskerflådestatus

Sverige

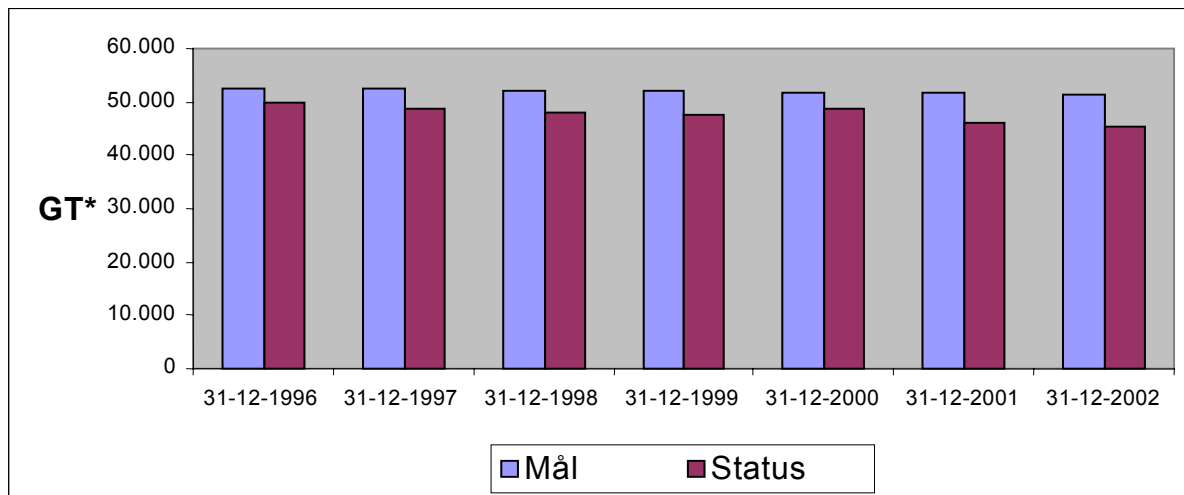
			Tonnage (GT*)			Effekt (kW)		
Fartøjs-kategori	Beskrivelse	Antal fartøjer	GT*	Mål 2002	Status/mål i % pr. 31/12/2002	kW	Mål 2002	Status/mål i % pr. 31/12/2002
4M1	Fartøjer <12 m til kystnært fiskeri	1416	5.517	7.974	69,18 %	74.491	92.328	80,68 %
4M2	Trawlere	57	4.524	5.696	79,43 %	17.537	22.941	76,44 %
4M3	Trawlere og notfartøjer	119	23.146	23.294	99,36 %	75.469	83.487	90,40 %
4M4	Bundtrawlere	177	10.847	11.975	90,58 %	48.946	49.741	98,40 %
4M5	Fartøjer <12 m, der fisker med faststående redskaber	44	1.206	2.246	53,70 %	6.991	11.348	61,60 %
4M6	Fartøjer ≥12 m, der fisker med faststående redskaber	6	164	251	65,34 %	1.078	1.183	91,12 %
	I ALT	1819	45.404	51.436	88,27 %	224.512	261.028	86,01 %

Tal i fed kursiv angiver, at målene ikke er nået. Det bør bemærkes, at tonnagemålene ikke er blevet revideret, dvs. der er ikke taget højde for ommålingen til GT, og derfor er sammenligninger mellem status og opstillede mål usikre. De endelige tonnagemål for kategori 4M2, 4M3 og 4M4 skal forhøjes med henholdsvis 11 GT, 458 GT og 88 GT som godkendt ved Kommissionens beslutning 2003/245/EF for at tage hensyn til forbedringer vedrørende sikkerhed, navigation til søs, hygiejne, produktkvalitet og arbejdsforhold for fartøjer med en længde overalt på mere end 12 m.

## b) Udvikling i fiskerflåden

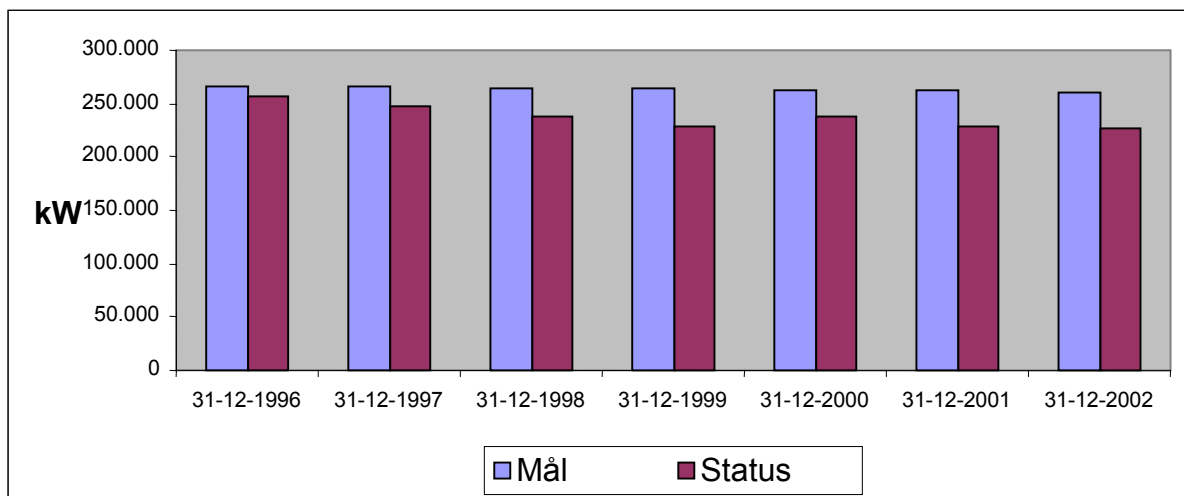
Udvikling i samlet flådekapacitet i GT\* sammenholdt med mål.

Sverige



Udvikling i samlet flådekapacitet i kW sammenholdt med mål.

Sverige



### c) Fiskeriindsats

Sverige

Fartøjs- kategorikod e	Fiskeri- type	1997		1998		1999		2000		2001		2002	
		GTx age	KWx dage	GTx dage	KWx age	GTx dage	KWx dage	GTx dage	KWx dage	GTx dage	KWx dage	GTx dage	KWx dage
4M1						549	6.833						
4M2		931	3.849	825	3.391	812	3.251	955	3.725	753	2.935	790	2.965
4M3		3.606	11.165	4.214	12.498	4.229	12.315	4.809	13.976	4.748	14.298	4.575	13.990
4M4	F1	2.209	8.595	1.689	6.999	2.111	8.254	2.152	8.231	1.957	7.831	1.652	6.748

i 000 GTxdage og 000 kWxdage

### d) Kumulerede fiskeriindsatsmål for fartøjskategorier, for hvilke der er indført en ordning for styring af fiskeriindsats

Sverige

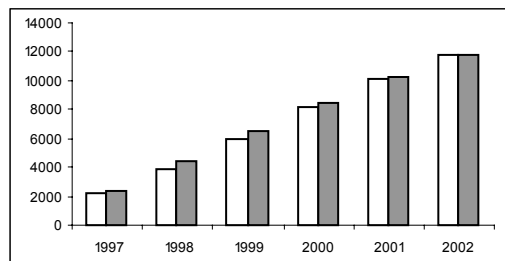
Fartøjs- katego- rikode	Fiskerit ype	Udgangen af 1997		Udgangen af 1998		Udgangen af 1999		Udgangen af 2000		Udgangen af 2001		Udgangen af 2002	
		GTx dage	KWx dage	GTx dage	KWx dage	GTx dage	KWx dage	GTx dage	KWx dage	GTx dage	KWx dage	GTx dage	KWx dage
4M4	F1	2.209	8.595	3.897	15.594	6.009	23.848	8.161	32.079	10.118	39.910	11.770	46.658

i 000 GTxdage og 000 kWxdage



## Sverige - 4M4 Bundtrawlere

GTxdage (000)



kWxdage (000)

