



KOMMISSIONEN FOR DE EUROPÆISKE FÆLLESSKABER

Bruxelles, den 30.9.2003  
KOM(2003) 571 endelig

**RAPPORT FRA KOMMISSIONEN TIL RÅDET**

**om udviklingen i humlesektoren**

(i medfør af bestemmelserne i artikel 18, stk. 2, i Rådets forordning (EØF) nr. 1696/71  
om den fælles markedsordning for humle)

## INDHOLDSFORTEGNELSE

INDLEDNING .....	4
1. OPBYGNINGEN AF REGELSÆTTET UNDER DEN FÆLLES MARKEDSORDNING FOR HUMLE	4
1.1 Produktionsstøtte.....	4
1.2 Producentsammenslutninger.....	4
1.3 Særforanstaltninger.....	5
1.4 Produktcertificeringsordning.....	6
1.5 Ordning for samhandel med tredjelande.....	6
1.6 Budgetmæssige aspekter.....	6
2. OVERSIGT OVER SEKTOREN.....	6
2.1 Humleproduktionen på verdensplan .....	6
2.2 Humleproduktionen i EU.....	7
2.2.1 Areal.....	7
2.2.2 Produktion.....	8
2.2.3 Udbytte.....	9
2.2.4 Produktionens struktur .....	9
2.2.5 Produktionsomkostninger og -indtægter.....	10
2.2.6 Dyrkede sortsgupper .....	10
3. MARKEDSSITUATIONEN .....	11
3.1 Markedsføring.....	11
3.2 Priser .....	11
3.3 Producentlagre.....	12
3.4 Udviklingen i samhandlen.....	12
4. PERSPEKTIVERNE I FORBINDELSE MED UDVIDELSEN .....	13
5. VURDERING .....	14
5.1 Markedets funktion .....	14
5.2 Den fælles markedsordnings funktion .....	15
6. KONKLUSION .....	16

BILAG I – Baggrundsoplysninger om den fælles markedsordning (1971 – 1997).....	19
1. DEN FÆLLES MARKEDSORDNINGS FØRSTE 20 ÅR .....	19
1.1 Produktionsstøtte.....	19
1.2 Støtte til sortsomlægning .....	19
1.3 Certificeringsprocedure.....	19
1.4 Producentsammenslutninger .....	19
1.5 Bestemmelser vedrørende samhandlen med tredjelande. ....	19
2. JUSTERINGERNE I 1992.....	20
BILAG II – Humle: faktablad ..	21
BILAG III – Statistiske tabeller..	23

## INDLEDNING

I henhold til artikel 18 i grundforordning (EØF) nr. 1696/71<sup>1</sup> om den fælles markedsordning for humle skal Kommissionen inden den 31. december 2003 forelægge Rådet en evalueringsrapport vedrørende sektoren, eventuelt ledsaget af forslag til fremtidige tiltag. Nærværende rapport udgør en sådan evalueringsrapport.

Baggrundsoplysninger om den fælles markedsordning er indeholdt i bilag I, og et faktablad om humle er vedføjet som bilag II.

### 1. OPBYGNINGEN AF REGELSÆTTET UNDER DEN FÆLLES MARKEDSORDNING FOR HUMLE

Den nugældende fælles markedsordning er udsprunget af reformen i 1997<sup>2</sup>.

Hovedformålet med denne reform var at gøre forskrifterne mere sammenhængende og fleksible i forhold til markedsdynamikken og brugerindustriens operationelle krav og at forenkle dem ud fra en administrativ synsvinkel.

#### 1.1 Produktionsstøtte

Hovedhjørnestenen i den fælles markedsordning udgøres af **produktionsstøtten**, der er fastsat for en periode på 5 år og er den samme for alle sorter. I 2001 blev produktionsstøtteordningen forlænget for en periode på 3 år (til og med 2003-høsten).

**Denne faste støtte blev fastsat til 480 EUR/ha** med virkning fra høståret 1996, og den har været konstant siden da. Den svarer i øjeblikket til ca. 8% af producentens gennemsnitlige bruttoindtægt.

For at kunne modtage støtte skal humleproducenterne anmelde de tilplantede arealer senest den 31. maj i høståret (undtagelse for Det Forenede Kongerige: 30. juni) og indgive støtteansøgningen via producentsammenslutningen senest den 31. oktober i høståret.

Der gennemføres kontrol inden for rammerne af det integrerede system for forvaltning og kontrol.

I tilfælde af markedsforstyrrelser kan støtten gradueres eller kun tildeles en del af de dyrkede arealer, idet beslutningen træffes af Rådet efter forslag fra Kommissionen.

#### 1.2 Producentsammenslutninger

Med reformen i 1997 blev **producentsammenslutningernes rolle** styrket, især for at forfølge målsætningen om at fremme den kvalitative tilpasning af produktionen til markedsudviklingen.

---

<sup>1</sup> EFT L 175 af 4.8.1971, s. 1. Forordningen er ændret ved forordning (EF) nr. 1514/2001 (EFT L 201 af 26.7.2001, s. 8).

<sup>2</sup> Rådets forordning (EØF) nr. 1554/97 (EFT L 208 af 2.8.1997, s. 1).

Producentsammenslutningerne har **to store opgaver**:

1. **Markedsføringen af produktionen** varetages af producentsammenslutningerne. Der er dog indført en vis fleksibilitet, hvad angår producentsammenslutningernes virke, idet disse kan tillade medlemmerne selv at markedsføre en del af produktionen. I så fald har producentsammenslutningen ret til indseende med salgsprisen. Opstår der uenighed om prissætningen, har producentsammenslutningen pligt til at overtage salget, sætte en højere pris og finde en ny køber.

Det er i denne sammenhæng værd at nævne det nationale system for kontraktstyring, der er indført blandt tyske producentsammenslutninger, og som har til formål at fremme en kvalitetsproduktion.

Køberen betaler producentsammenslutningen et fast beløb af den pris, han har aftalt med producenten. På grundlag af en kvalitetsanalyse, som sammenslutningen får en uvildig instans til at udføre, betales en del af dette beløb til producenten efter et bonus/malus-system, hvor der lægges til og trækkes fra på grundlag af forskellige parametre (vandindhold, procenten af blade, stængler, affald og dækblade og indholdet af alphasyre).

2. **En pakke af strukturforanstaltninger** finansieres gennem en tilbageholdelse i **produktionsstøtten** på maksimalt 20%<sup>3</sup>. Disse midler forvaltes af producentsammenslutningen.

Der er blandt andet tale om aktioner til støtte for sortsomstilling, effektivisering og mekanisering af dyrkningen og navnlig af høsten, indførelse af fælles produktionsmetoder (dyrkningsmetoder, gødning, sorter, ...), afsætningsfremmende tiltag og ledsageforanstaltninger på markedet, kvalitetsforbedring og forskning. Denne del af støtten kan desuden bruges til at styrke bistanden i forbindelse med iværksættelse af et midlertidigt dyrkningsophør og rydning.

### 1.3 Særforanstaltninger

Humlesektoren var i 1998 kendetegnet ved en kraftig ubalance mellem produktion og faktiske markedsbehov, hvad angår såvel kvantitet som kvalitet. Det var blevet nødvendigt at tilpasse produktionen gennem en selektiv reduktion af produktionsarealerne i EU.

Der blev indført **særlige midlertidige foranstaltninger** i en periode på 5 år<sup>4</sup> (1998-2002), som efterfølgende blev forlænget til og med 2003-høsten. Foranstaltningerne omfatter **midlertidigt dyrkningsophør** og **rydning** af afgrøder. De tager sigte på at mindske produktionen ved at reducere produktionsarealerne. De er valgfrie for medlemsstaten og for producentsammenslutningen, og de enkelte producenters deltagelse sker på frivillig basis.

**Foranstaltningen vedrørende midlertidigt dyrkningsophør** følger en årlig rytme; afhængig af markedssituationen og –udsigterne tages således hvert år stilling til, om man fortsat skal lade det midlertidige dyrkningsophør gælde, eller om man skal genoptage humleproduktionen. Denne foranstaltning gør det ligeledes muligt at foretage en kvalitativ justering af udbuddet, da det midlertidige dyrkningsophør kan iværksættes selektivt på basis af sorten.

I tilfælde af **rydning** forpligter den pågældende humleproducent sig til ikke at genbeplante det ryddede areal med humle i tidsrummet indtil udgangen af 2003.

---

<sup>3</sup> Tilbageholdelsen er fastsat til 20% i Tyskland, da producentsammenslutningerne ikke markedsfører medlemmernes samlede produktion. I de øvrige medlemsstater med undtagelse af Frankrig udgør tilbageholdelsen i støtten under 20% og svinger fra år til år afhængig af behovene. På sin side foretager Frankrig ikke nogen tilbageholdelse i støtten, der således udbetales ubeskåret til producenterne.

<sup>4</sup> Rådets forordning (EF) nr. 1098/98 (EFT L 157 af 30.5.1998, s. 7).

Inden for rammerne af disse to foranstaltninger ydes **en godtgørelse på 480 EUR/ha** ved midlertidigt dyrkningsophør eller rydning; dette beløb svarer til produktionsstøtten. Der bør overholdes visse regler for god landbrugspraksis, især hvad angår bevaring af de humlearealer, der omfattes af et midlertidigt dyrkningsophør.

#### **1.4 Produktcertificeringsordning**

Ifølge den fælles markedsordning skal **humlen** – inden den kan markedsføres – **underkastes en certificeringsprocedure**, der leverer bevis for, at minimumskvalitetsnormerne er overholdt.

Kvalitetscertificeringsordningen sikrer også oplysninger om produktets oprindelse og produktionsår. Certificeringen skal ske inden enhver form for forarbejdning og senest den 31. marts i det år, der følger efter høståret. Certifikatet ledsager humlen og dens biprodukter gennem hele produktions- og markedsføringsprocessen, indtil humlen til sidst når frem til bryggeriet.

Certificeringsbestemmelserne finder ligeledes anvendelse på importvarer i form af ækvivalensregler.

#### **1.5 Ordning for samhandel med tredjelande**

Importen af humle fra tredjelande er omfattet af en værditold og af beskyttelsesforanstaltninger i tilfælde af markedsforstyrrelser.

Hvad angår eksporten, er den ikke genstand for nogen foranstaltninger.

Det skal bemærkes, at humle og humleprodukter kun kan importeres og eksporteres, hvis de frembyder kvalitetskendtegn, der mindst svarer til dem, som er fastsat for humle og humleprodukter, der er høstet og tilvirket i Fællesskabet, og som er omfattet af en certificeringsprocedure. Kvalitetsgarantien for den importerede humle fremgår af en ækvivalensattest udstedt af tredjelandenes relevante tjenestegrene.

#### **1.6 Budgetmæssige aspekter**

Der er registreret følgende udvikling i budgetudgifterne vedrørende den fælles markedsordning for humle:

1997	13,0 mio. EUR	2001	12,5 mio. EUR
1998	12,8 mio. EUR	2002	12,5 mio. EUR
1999	12,6 mio. EUR	2003	13,0 mio. EUR
2000	12,5 mio. EUR		

Humblebudgettet er således siden reformen i 1997 kendetegnet ved stabilitet på udgiftssiden, selv om arealet gradvis er blevet mindre. Dette skyldes, at de arealer, der er omfattet af særlige foranstaltninger vedrørende midlertidigt dyrkningsophør og/eller rydning, modtager en betaling svarende til den, der udredes til dyrkede arealer.

## **2. OVERSIGT OVER SEKTOREN**

### **2.1 Humleproduktionen på verdensplan**

Den gennemsnitlige produktion af humlekopper på verdensplan udgjorde 97 125 tons i perioden 2000-2002. I forhold til perioden 1995-1997 er der tale om et fald på 25 467 tons svarende til 21% (se tabel 1B).

På verdensplan reduceredes humlearealet med 26% i tidsrummet mellem disse to perioder (se tabel 1A).

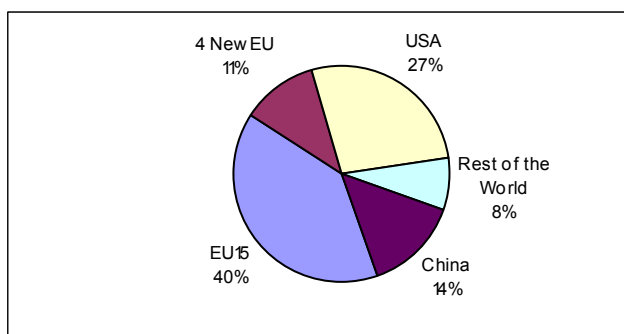
**EU-15 er den førende producent på verdensplan** med en produktion svarende til 40% af verdensproduktionen. Efter den kommende udvidelse vil EU's produktion udgøre mere end halvdelen af verdensproduktionen.

USA er den næststørste producent på verdensplan med 27% af produktionen. Humlearealet i USA reduceredes med 22% i tidsrummet mellem 1995-1997 og 2000-2002 (EU: -17%). Hvad angår den amerikanske produktion af humlekopper, faldt den med 16% i tidsrummet mellem disse to perioder (EU: -15%).

I USA lægges hovedvægten på dyrkningen af sorter, der er meget rige på alphasyre, idet visse sorter producerer helt op til 15% alphasyre.

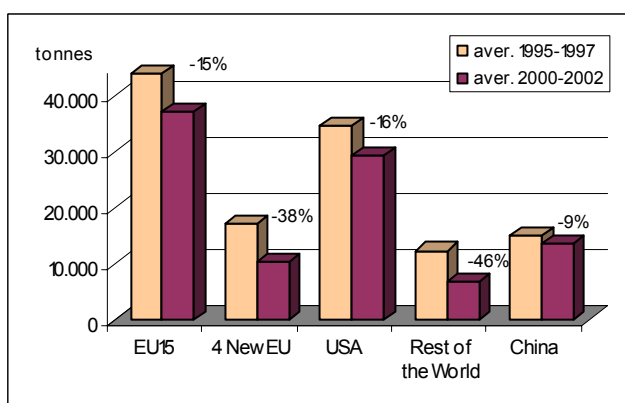
Kina er den tredjestørste producent på verdensplan med en årlig produktion svarende til 14% af verdensproduktionen. Ifølge de foreliggende statistikker, ser det ud til, at den gennemsnitlige mængde, der blev produceret i Kina i perioden 2000-2002, faldt med 9% i forhold til perioden 1995-1997. Alt andet lige råder Kina, der i stadig stigende grad deltager i verdenshandlen, over et stort potentiale, hvad angår en produktionsudvidelse.

Figur 2.1.a: Fordelingen af humleproduktionen på verdensplan i 2002



Kilde: Udarbejdet af GD AGRI på basis af data fra IHGC (International Hop Growers Convention)

Figur 2.1.b: Udviklingen i humleproduktionen på verdensplan



Kilde: Udarbejdet af GD AGRI på basis af data fra IHGC (International Hop Growers Convention)

## 2.2 Humleproduktionen i EU

### 2.2.1 Areal

**Humlearealet** i EU reduceredes i tidsrummet mellem perioderne 1995-1997 og 2000-2002 med 4 576 ha svarende til en reduktion på 17%.

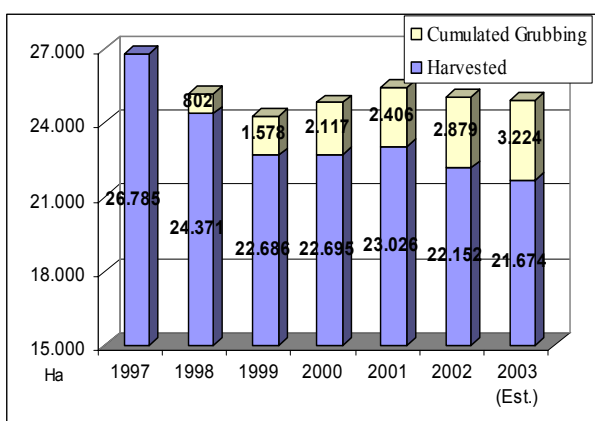
**Humledyrkningen er i tilbagegang** i alle producentmedlemsstater med undtagelse af Frankrig. Tilbagegangen er særlig markant i Irland, i Portugal og især i Det Forenede Kongerige (-43%) (se tabel 1A).

**Inden for rammerne af de midlertidige særforanstaltninger** har fem medlemsstater iværksat foranstaltninger vedrørende såvel midlertidigt dyrkningsophør som rydning, nemlig Belgien, Tyskland, Østrig, Portugal og Det Forenede Kongerige.

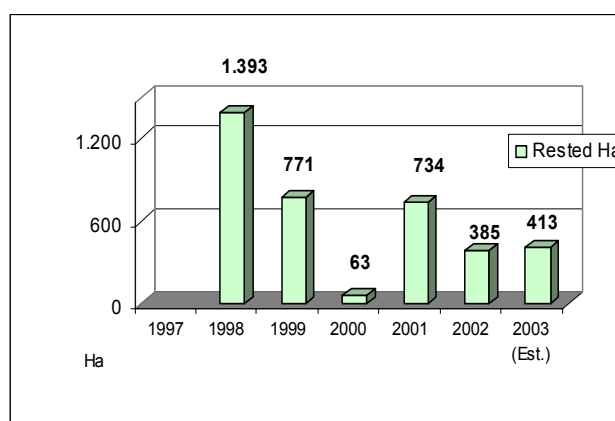
Med hensyn til **rydning** ser det ud til, at 2 879 ha ved slutningen af det femte programår (slutningen af 2002) har været genstand for rydning. Ser man på prognoserne for 2003, udgør det samlede tal 3 224 ha (**et fald på 12%**) i forhold til 1997. Man bør også indkalkulere arealer, der er ryddet uden for programmet, og som repræsenterer  $\pm$  1 454 ha.

Hvad angår det **midlertidige dyrkningsophør**, kan der registreres **store svingninger fra år til år**, hvilket har givet produktionspotentialen et præg af stor fleksibilitet. Der er dog tale om relativt små arealer. I 1998 – det første år, hvor ordningen var gældende – udgjorde de arealer, der var omfattet af et midlertidigt dyrkningsophør, 1 393 ha svarende til 5% af det dyrkede areal. I de efterfølgende år udgjorde de pågældende arealer mellem 400 og 700 ha.

Figur 2.2.1.a: Høstede og ryddede arealer, der er omfattet af midlertidige særforanstaltninger



Figur 2.2.1.b: Arealer, der er genstand for et midlertidigt dyrkningsophør, og som er omfattet af særforanstaltninger



Kilde: indberetning fra medlemsstaterne

## 2.2.2 Produktion

**Produktionen af humlekopper i EU** udgjorde i 2002 38 380 tons. Produktionen af alphasyre udgjorde samme år 3 466 tons svarende til et alphaudbytte på 9% (se tabel 1C).

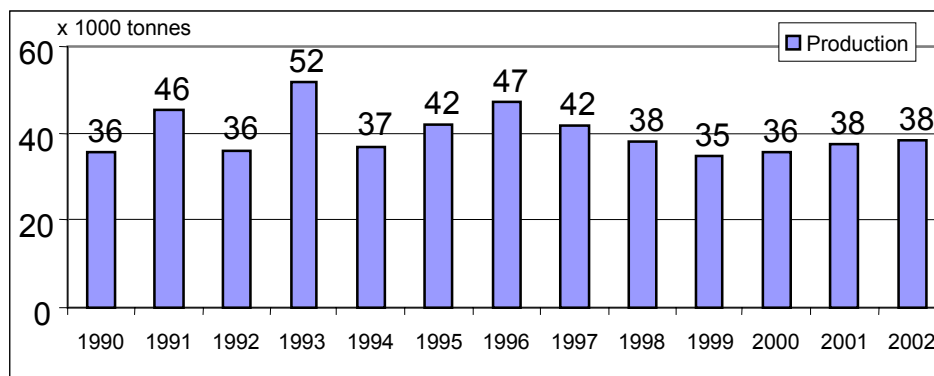
Med en humleproduktion på 32 271 tons tegner **Tyskland** sig for 84% af produktionen i EU. Resten af produktionen fordeler sig på syv andre medlemsstater, hvoraf de vigtigste er Det Forenede Kongerige (6%), Spanien (4%) og Frankrig (3%).

**Faldet i produktionen** i EU har været konstant i de seneste år, men med en mindre markant tendens end på verdensplan. Den gennemsnitlige produktion i de seneste tre år (2000-2002) udgør kun ca. 86% af den gennemsnitlige produktion i perioden 1995-1997. Ikke desto mindre var produktionstabene regnet i alphasyre betydeligt mere moderat. I løbet af de sidste seks år har tabet kun udgjort 5%, nemlig et fald fra 3 663 tons til 3 466 tons. Stabiliseringen af produktionen efter år 2000 er resultatet af en vis optimisme omkring markedsudsigterne, der gjorde sig gældende i 2001 og 2002. Markedet har da også i løbet af de sidste tre år udvist



kortvarige tegn på begyndende økonomisk genopsving, navnlig takket været eksportmuligheder som følge af en gunstig vekselkurs mellem euro og dollar.

Figur 2.2.2: Udviklingen i humleproduktionen i EU



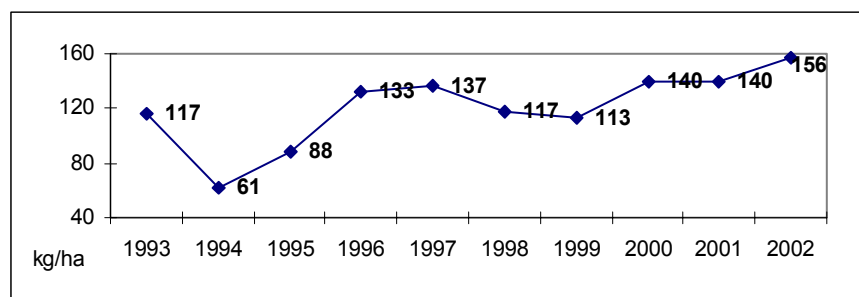
Kilde: indberetning fra medlemsstaterne

### 2.2.3 Udbytte

En sammenligning mellem perioderne 1995-1997 og 2000-2002 viser, at **landbrugsudbyttet for humlekopper** i EU steg fra 1,61 tons/ha til 1,65 tons/ha svarende til en stigning på 2%. Det skal bemærkes, at i samme tidsrum steg landbrugsudbyttet i USA fra 1,96 tons/ha til 2,14 tons/ha svarende til en stigning på 9%.

Desuden viser en sammenligning af **alphasyreudbyttet** mellem de samme perioder en stigning på 22% i EU og 28% i USA. Det er imidlertid værd at bemærke, at det gennemsnitlige alphasyreudbytte i USA er klart højere end i EU (EU: 156 kg/ha i 2002 mod 267 kg/ha i USA) (se tabel 1D).

Figur 2.2.3: Udviklingen i alphaudbyttet i EU



Kilde: indberetning fra medlemsstaterne

### 2.2.4 Produktionens struktur

Selv om **antallet af humlebedrifter** er **konstant faldende** (2 846 bedrifter i 2002 imod 4 123 bedrifter i 1997 svarende til et fald på 31%), er gennemsnitsarealet pr. bedrift stigende. Det steg fra 6,5 ha i 1997 til 7,8 ha i 2002 svarende til en stigning på 20%.

Tallene svinger meget fra medlemsstat til medlemsstat. De største humlebedrifter er således beliggende i Det Forenede Kongerige (et gennemsnitsareal på 11,62 ha i 2002) efterfulgt af Tyskland (et gennemsnitsareal på 9,45 ha) og Frankrig (et gennemsnitsareal på 7,49 ha) (se tabel 2).

Der er hovedsagelig tale om stærkt specialiserede familieføretagender, hvor to tredjedele af arbejdet udføres af familiemedlemmerne og en tredjedel af lønarbejdere.

Producenternes gennemsnitsalder er generelt stigende. Den steg fra 47 år i 1990 til 52 år i 2000 ifølge INLB-tallene for Bayern, der er den største humleproducerende region i EU.

### 2.2.5 Produktionsomkostninger og -indtægter

På basis af landbrugsregnskaber indsamlet af INLB<sup>5</sup> for årene 1998 og 2000 udgjorde produktionsomkostningerne i Bayern, der er den region, som bedst repræsenterer fællesskabsproduktionen, i gennemsnit 4 805 EUR/ha. I samme region beløb indtægterne sig til 5 537 EUR/ha (se tabel 3).

### 2.2.6 Dyrkede sortsgrupper

Mere end halvdelen af det nuværende humleareal i EU (12 000 ha svarende til 55% af det samlede humleareal) er beplantet med **aromatiske sorter**.

Situationen med hensyn til arealer, som er beplantet med **bitre sorter**, kan anses for stabil, når man ser på de seneste år ( $\pm 10\ 000$  ha). På det mere detaljerede plan har man samtidig med, at visse sorter helt er forsvundet (for størstepartens vedkommende mindre sorter med undtagelse af en vigtig sort i Spanien), kunnet konstatere en kraftig fremgang for superalphasorterne.

Figur 2.2.6.a: Produktionen i 2002 af aromatiske og bitre sorter i EU

2002 sorter	areal (ha)	i %	produktion (tons)	i %	udbytte (t/ha)	% alpha
aromatiske	12 260	55%	20 721	54%	1,69	5,84%
bitre	9 835	44%	17 577	46%	1,76	12,81%
andre	56	0%	82	0%	1,46	5,50%
<b>I alt</b>	<b>22 151</b>	<b>100%</b>	<b>38 380</b>	<b>100%</b>	<b>1,73</b>	<b>9,03%</b>

Kilde: indberetning fra medlemsstaterne

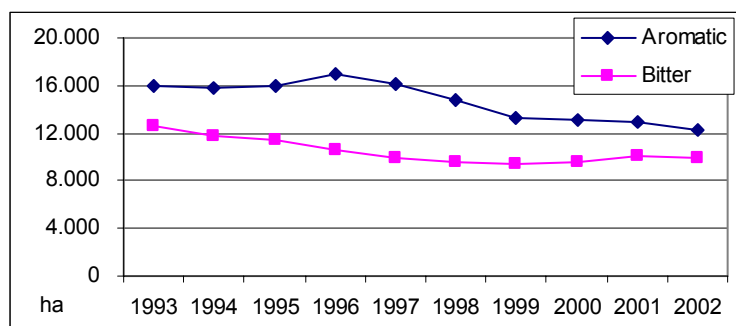
I forbindelse med **sortsomstillingen** spillede de foranstaltninger, der blev iværksat inden for rammerne af den fælles markedsordning for at fremme udbredelsen af bitre superalphasorter, en afgørende rolle. Tiltaget gjorde det først og fremmest muligt at omstille fra de traditionelle bitre sorter, Brewer's Gold og Northern Brewer, med hvilke det blev stadig vanskeligere at konkurrere med de amerikanske superalphasorter på verdensmarkedet. Tyskland gennemførte ligeledes rydning af den aromatiske sort Hersbrucker, for hvilken der ikke længere var afsætningsmuligheder på markedet.

Omstillingsindsatsen i perioden 1986-1997 omfattede 3 241 ha svarende til 12,4% af fællesskabsarealet i 1987. Omstillingen skete hovedsagelig til fordel for alpha- og superalphasorter ( $\pm 71\%$  af den samlede mængde).

Tabel 4 i bilaget indeholder en oversigt over de sortsomstillinger, der fandt sted i perioden 1997-2002.

<sup>5</sup> Tallene er beregnet på basis af landbrugsregnskaber indsamlet af INLB hos en række bedrifter beliggende i Bayern, for hvilke humle tegner sig for mere end 40% af indkomsten.

Figur 2.2.6.b: Udviklingen i aromatiske og bitre sorter i EU



Kilde: indberetning fra medlemsstaterne

### 3. MARKEDSSITUATIONEN

#### 3.1 Markedsføring

**Markedsføringen af humle sker enten på basis af kontrakter, der er indgået på forhånd for en varighed på normalt 3-5 år, eller på det frie marked.**

I EU faldt den procentdel af produktionen af humle, der markedsføres på kontrakt, fra 72% i 1997 til 61% i 2002. **Det lader til, at "kontraktmarkedet" er ved at svinde ind**, idet brugerindustrien foretrækker at rette blikket mod det frie marked, hvor den i stadig større grad finder et righoldigt udbud til lavere priser end dem, der praktiseres ved kontraktsalg. Kontrakten er dog stadig en markedsføringsform, som værdsættes af producenterne, navnlig på grund af stabiliteten i kontraktpriserne over længere perioder.

Efterspørgslen afhænger af stadig større bryggerier, hvis indkøbspolitik ændrer sig i overensstemmelse med forbrugernes smag. Bryggerierne råder desuden ofte over lagre fra tidligere høstår, som producenterne ikke har nogen oplysninger om.

#### 3.2 Priser

Analysen vedrører prisudviklingen for humlesorter, der er markedsført på kontrakt og på det frie marked i perioden 1993-2002 (se figur 3.2 og tabel 5).

**Kontraktpriserne** for aromatiske sorter steg indtil 1999, hvor kontraktsalget begyndte at vige og fortsatte denne tendens indtil 2002. Men med hensyn til kontraktpriserne for bitre sorter steg priserne en smule i 2001 og 2002 som følge af en større interesse for disse sorter og et mindre udbud på verdensmarkedet<sup>6</sup>.

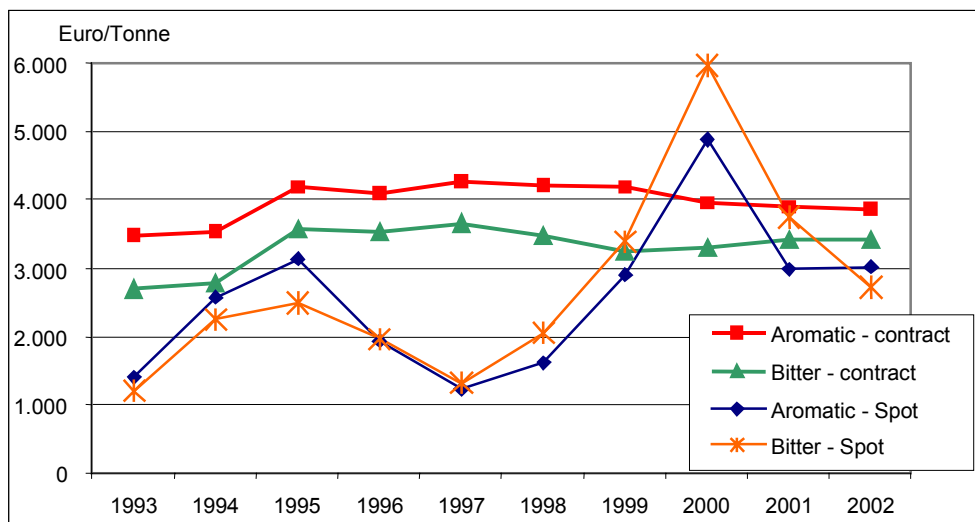
**Priserne på produkter, som blev markedsført på det frie marked**, var genstand for endnu større svingninger for alle sorters vedkommende og mere end fordobledes i perioden 1993-2002. Som allerede nævnt ovenfor, er det frie marked blevet mere aktivt, idet industrien, hvis afhængighed af produktet blev mindre, har vist en stigende interesse for at købe på "spotmarkedet".

Det er ligeledes værd at bemærke, at **priserne på det frie marked i høj grad har nærmet sig kontraktpriserne**. Det gennemsnitlige prisforhold frie marked/kontraktpriser er således steget fra 41% i 1993 til 79% i 2002.

<sup>6</sup> En del af de amerikanske producentsammenslutningers lagre blev ødelagt ved en brand.

De aromatiske sorter, der er mindre rentable og vanskeligere at dyrke, udløser normalt en højere pris end de bitre sorter. Det skal imidlertid bemærkes, at der er en tendens til, at prisforskellen mellem aromatiske og bitre sorter indsnævres, idet efterspørgslen efter aromatiske sorter er faldende, og at de nye superalphasorter desuden har en højere alphasyreprocent og dermed en højere handelsmæssig værdi.

Figur 3.2: Udviklingen i EU-priserne efter humlesort



Kilde: indberetning fra medlemsstaterne

### 3.3 Producentlagre

Oplysninger fra medlemsstaterne om lagrene viser **en kraftig stigning i 2001 og 2002**, mens mængderne tidligere var ganske små (tabel 6).

Stigningen er endnu mere mærkbar i 2002 og udgør 36,1% af produktionen, som på sin side er forblevet forholdsvis stabil. Producentlagrene er fordelt ligeligt på aromatiske og bitre sorter.

Det skal bemærkes, at oplysningerne vedrørende lagre svarer til situationen pr. marts hvert år. Ifølge visse nyere oplysninger fra professionelt hold<sup>7</sup> ser det ud til, at disse mængder i sidste ende er blevet afsat på markedet. Ikke desto mindre er situationen i 2001 og 2002 ny og uden tvivl udtryk for visse problemer med markedsføringen af humle i de seneste år. Alt andet lige ligger ifølge de pågældende professionelle kredse bryggerierne på nuværende tidspunkt inde med betydelige lagre.

### 3.4 Udviklingen i samhandlen

EU's **eksport** har siden 1993 ligget på mellem 20 000 og 24 000 tons humlekopækivalent<sup>8</sup>. Over halvdelen af fællesskabseksporten udgøres af sammenpresset humle (pellets) og ekstrakt.

Derimod er **importen** faldet støt, men har siden år 2000 stabiliseret sig på ca. 11 500 tons humlekopækivalent (se tabel 7 og 8).

EU er således traditionelt nettoeksportør, men er især **omdrejningspunkt for verdensmarkedet for humle**. Den positive saldo voksede i perioden 1998 og 1999 og er siden da nået op på 10 000 tons.

<sup>7</sup> Oplysninger afgivet af producenterne på mødet i den stående gruppe den 12.6.2003.

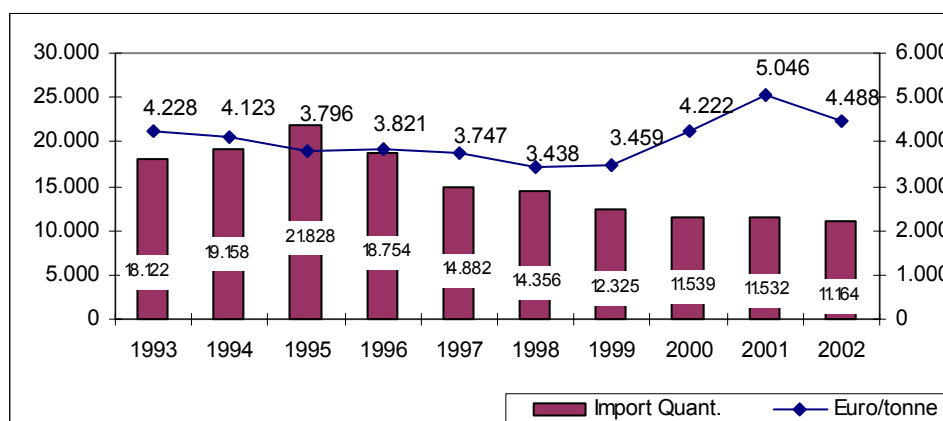
<sup>8</sup> Mængden af pellets og humleekstrakt beregnes i humlekopækivalent for at opnå sammenlignelige tal, navnlig i forhold til de producerede mængder.

USA er EU's vigtigste handelspartner og følgelig den næststørste aktør på verdensmarkedet. 45% (5 049 tons i 2002) af EU's eksport går således til USA og 17% (3 673 tons i 2002) af EU's import stammer herfra. Ca. 50% af EU's eksport udgøres af små mængder, der eksporteres til en lang række tredjelande, mens EU's import primært hidrører fra 4 leverandørtredjelande.

De to øvrige hovedaftagere af fællesskabshumle er Rusland (3 733 tons eksporteret i 2002) og Japan (2 732 tons eksporteret i 2002).

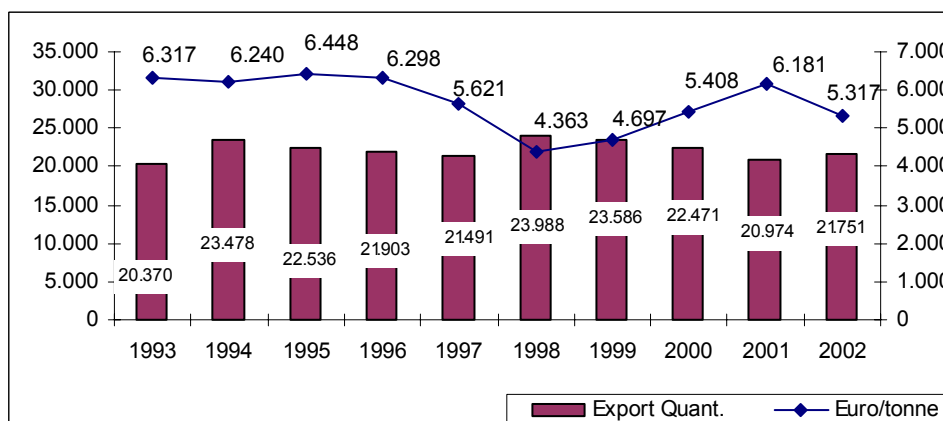
Tjekkiet, Australien og Slovenien med henholdsvis 2 000, 1 100 og 1 000 tons humlekopækvivalent er vigtige leverandører til EU.

Figur 3.4.a: EU-importen af humle



Kilde: EUROSTAT

Figur 3.4.b: EU-eksporten af humle



Kilde: EUROSTAT

#### 4. PERSPEKTIVERNE I FORBINDELSE MED UDVIDELSEN

Med 10 nye medlemsstaters tiltrædelse, bl.a. **fire producentlande** (Den Tjekkiske Republik, Polen, Slovenien og Slovakiet) vil EU's humleareal blive øget med ca. 50% ( $\pm$  10 000 ha) og produktionen med ca. 29% ( $\pm$  11 000 tons).

De nye medlemsstaters produktion udgøres hovedsagelig af aromatiske sorter, selv om der er en tendens i retning af at udvide produktionen af sorter med et højt indhold af alphasyre. I Polen dominerer sidstnævnte på nuværende tidspunkt.

I perioden 1997-2002 reduceredes arealet i de fire pågældende lande med 18%, hvilket svarer til den reduktion, der registreredes i EU-15. I samme periode faldt produktionen således med 32%. Alphasorternes andel steg fra 5,4% til 13% af produktionen.

## **5. VURDERING**

### **5.1 Markedets funktion**

Problemet på humlemarkedet kan sammenfattes i to iøjnefaldende fænomener, der har kendetegnet tendensen på markedet i det seneste årti, og som er blevet forstærket i løbet af de seneste år.

1. For det første har forbrugernes smag bevæget sig i retning af mindre humlede øl. Efterspørgslen efter humle er således blevet svækket.
2. For det andet medførte omstillingen til sorter med et højt alphasyreindhold et alt for stort udbud af dette produkt på et marked med en kraftigt vigende efterspørgsel. Produktionssektoren svækkedes således ved indførelsen af nye sorter med et højt alphasyreindhold, hvilket resulterede i grænseindtægter for producenten, mens industrien nød godt af en humle med et højere indhold af alphasyre uden at skulle betale en forholdsmæssigt højere pris.

Denne situation gjorde det nødvendigt at reducere humlearealet.

Men i årene 2001 og 2002 tøvede producenterne (og/eller producentsammenslutningerne) helt klart med at følge denne udvikling, hvilket gjorde det vanskeligere for producenterne at afsætte humlen på markedet, og lagrene begyndte straks at vokse.

Priserne fortsætter med at udvikle sig forskelligt på henholdsvis "kontraktmarkedet", der tegner sig for ca. 60% og det frie marked, der er vokset til 40%. Resultatet er en ligevægt mellem de to former for markedsføring, som gør det muligt både at sikre et prisgrundlag, der er holdbart for producenterne, kontraktgrundlaget og et udbud til attraktive priser på det frie marked for brugerindustrien. Sidstnævnte fortsætter med at dække en stor del af sit behov på kontraktbasis.

Købernes stilling har ændret sig, og især er købernes (industrien) stilling blevet styrket. Den mindre efterspørgsel og det vedvarende rigelige udbud har gjort, at industrien ikke længere behøver være så aktiv på markedet og har svækket dennes interesse for at etablere længerevarende forbindelser til producenterne gennem kontraktinstrumentet.

EU-markedet fortsætter ikke desto mindre med at udvise en sammenhængende dynamik, for så vidt som udbuddet tilpasser sig den gradvise reduktion i anvendelsen af dette produkt. Det ser ud til, at der kan opnås en ny ligevægt i takt med sortsomstillingen og udviklingen i industriens behov.

EU-markedet vil ikke tabe sin betydning som omdrejningspunkt for verdensmarkedet, og der kan forventes en yderligere udvikling efter udvidelsen. Men i de nye producentmedlemsstater vil der opstå et øget krav til omstilling. Integreringen i EU-markedet vil give producenterne i de nye medlemsstater store fordele.

## 5.2 Den fælles markedsordnings funktion

**Produktionsstøtten** har afgjort været meget værdsat af producenterne.

Dens betydning er knyttet til muligheden for at holde humledyrkningens rentabilitet på et attraktivt niveau i betragtning af de investeringer i både strukturelle tiltag og styring, som humledyrkningen indebærer. Fastholdelsen af et rentabilitetsniveau, der er acceptabelt for producenten har bremset tendensen i retning af rydning og sikret produktionsgrenens bæredygtighed.

Samtidig med at der gøres status, bør det understreges, at denne støtte på afgørende vis har bidraget til:

- Opretholdelsen af en afgrøde, der udgør en karakteristisk del af landskabet i visse regioner
- Opretholdelsen af en sund lokalbaseret økonomi og især af beskæftigelsen i familiebrug med et forhold (forholdet støtte/indtægt på ca. 8%), som er acceptabelt fra en budgetmæssig synsvinkel og favorabelt fra en økonomisk og social synsvinkel.

**Producentsammenslutningerne** er omdrejningspunkt for funktionen af den fælles markedsordning for humle.

De spiller en fremtrædende rolle med hensyn til teknisk bistand og udvikling i forbindelse med produktion og markedsføring af humle i EU. De danner grænseflade mellem producenter og brugere og er dermed hovedaktører på markedet.

Alt andet lige udgør den mulighed, producenterne har for selv at markedsføre en del af eller hele produktionen, en fleksibilitet, som i høj grad værdsættes, og som har bidraget til at styrke markedsmekanismen.

Hvad angår **tilbageholdelsen af støtten** og forvaltningen af disse midler, er der da også konstateret en forskellig tilgang fra medlemsstat til medlemsstat, og dette gør, at man bør spørge sig selv, om en sådan foranstaltning bør opretholdes. Producentsammenslutningernes mulighed for at tilbageholde og forvalte en del af støtten er således blevet anvendt regelmæssigt i en enkelt medlemsstat. Selv om vurderingen af foranstaltningen er positiv, hersker der en vis tvivl omkring dennes fællesskabsmerværdi. Det kan da også konstateres:

- at det ville være ønskeligt at udbetale hele støttebeløbet til producenten af hensyn til gennemsigtighed og forenkling
- at de samme mål og resultater kan forfølges og opnås ved en frivillig ordning. Producentsammenslutninger kunne ud fra interne rammebestemmelser og den relevante nationale lovgivning iværksætte en sådan tilbageholdelse i det beløb, der skal udbetales til producenterne. Denne model ville indebære en stor administrativ forenkling af forvaltningen af foranstaltningen, især hvad angår den kontrol, som skal gennemføres.

Bestemmelsen vedrørende udbetalingen af støtten via producentsammenslutningerne bør fortsat udgøre en "ufravigelig betingelse" for at modtage støtten. Bestemmelsen vil være fuldt tilstrækkelig til, at producenterne har en interesse i at være medlem af en producentsammenslutning.

**Certificering** er et instrument, der trådte i kraft med den fælles markedsordning for humle i 1971. Forbedringen af humleproduktionens kvalitet er et af målene for den fælles markedsordning, der sigter mod at sikre overholdelsen af minimumskvalitetsnormer.

Denne certificeringsprocedure gør det muligt at sikre, at de markedsførte produkter har en høj kvalitet, og bidrager til markedets gennemsigtighed. Instrumentet spiller en vigtig rolle for

producenten, idet den pris, han kan opnå på markedet, også afhænger af produktets kvalitet; men instrumentet er desuden af stor betydning for den industrielle bruger.

**Særforanstaltningerne** har spillet en vigtig rolle over for nødvendigheden:

- af at tackle en situation med en usikker markedsefterspørgsel
- af en løbende strukturtilpasning af humleproduktionen til markedskravene.

Desuden har det, at man har opretholdt samme støtteniveau som i tilfælde af en fuld produktion, gjort det muligt delvis at udligne producenternes indtægtsnedgang og omstillingsudgifter.

**Rydningsforanstaltningen** var fuldt begrundet i en situation, hvor det var tvingende nødvendigt at gennemføre en strukturtilpasning af humleproduktionen i forhold til efterspørgslen, både hvad angår mængde og efterspurgte sorter. Denne tvingende nødvendighed af at skabe en balance forklarer uden tvivl, hvorfor man i visse producentmedlemsstater gennemførte supplerende rydninger uden støtte via særlige rydningsforanstaltninger.

Det er i den sammenhæng absolut relevant at rejse spørgsmålet, om afviklingen inden for sektoren i mangel af denne foranstaltning ville have været den samme. Det er indtrykket, at producenternes omstilling til f.eks. hovedafgrøder har været mulig, fordi humleproducenten med rydningsgodtgørelsen har modtaget en støtte, der er lidt større end den direkte støtte til markafgrøder.

Det største problem for producenten i forbindelse med omstillingen er nemlig at finde et alternativ, som beskæftigelsesmæssigt frembyder tilsvarende muligheder for ham. Således er omstillingen til markafgrøder attraktiv, da den ikke indebærer store investeringer eller tekniske vanskeligheder, men den medfører en betydelig nedgang i beskæftigelsesmæssig henseende og dermed i indtægt for producenten.

**Midlertidigt dyrkningsophør** er en foranstaltning, der er blevet anvendt mere punktvist og sporadisk. Foranstaltningen var ikke desto mindre til stor nytte med hensyn til at løse konjunkturbestemte afsætningsmæssige problemer på markedet. Det midlertidige dyrkningsophør har været i stand til at løse markedsføringsmæssige problemer på kort sigt, idet det også har haft en selektiv indflydelse på udbuddet. Men foranstaltningens tiltrækning på producenten har været begrænset, fordi det midlertidige produktionsstop dels forpligtede ham til at vedligeholde humlearealet, dels rejste problemet med et beskæftigelsesalternativ og en betragtelig indtægtsnedgang.

**Alt i alt har kombinationen af disse to særforanstaltninger** hver med sin målsætning **gjort det muligt effektivt at tilstræbe en ligevægt** i humlesektoren.

Er foranstaltningerne stadig aktuelle i deres nuværende form? Svaret er sandsynligvis, at den nuværende udformning af disse foranstaltninger er forældet, men de kan iværksættes på ny på et andet grundlag, som bedre opfylder sektorens fremtidige krav.

## 6. KONKLUSION

**Humlemarkedet** er først og fremmest underlagt kravene i brugerindustrien, nemlig bryggerierne, hvis behov lader til at mindskes. Udviklingen på sigt er stærkt afhængig af dette forhold, som har været dominerende i det seneste årti, og som formentlig vil fortsætte med at udgøre en uforanderlig størrelse i fremtiden.



**Produktionen**, der er stærkt afhængig af markedsindtægterne, bør nødvendigvis tilpasse sig og løbende tilstræbe nye markedslikevægte.

**Den fælles markedsordning** har spillet en rolle, som falder i tråd med markedsdynamikken. Produktionsstøtten er blevet fastsat til et niveau, der er fint afbalanceret i forhold til hovedmålet, som er at yde støtte til producenterne uden at skabe en situation, hvor disse bliver afhængige af denne støtte.

**De særlige foranstaltninger** har bidraget til at fremme konjunkturtilpasningen via midlertidigt dyrkningsophør og strukturtilpasningen via rydning, en tilpasning, som er nødvendig for at skabe likevægt mellem udbud og efterspørgsel.

**Producentsammenslutningerne** har spillet en vigtig rolle ved markedsføringen og udviklingen af produktionen.

**Certificeringen og kvalitetsnormerne** har gjort det muligt at bevare den EU-producerede humles gode kvalitet og løbende at kontrollere de produkter, der markedsføres i EU.

Den fælles markedsordning for humle bekræfter ligeledes sit værd i relation til EU's udvidelse og sektorens voksende betydning, både hvad angår produktionen og samhandlen på verdensplan.

På baggrund af en faldende markedsefterspørgsel er **helhedsvurderingen** af anvendelsen af forskrifterne vedrørende humlesektoren og markedets funktion **positiv**.

Spørgsmålet er således i bund og grund, hvorledes man kan give den fælles markedsordning for humle nyt indhold på mellemlang og lang sigt.

**Den fremtidige ordning bør opfylde tre vigtige krav:**

1. Bevare produktionens bæredygtighed

Produktionens bæredygtighed bør bevares både med hensyn til kvalitet og kritisk markedsføringsmasse. For at opfylde denne målsætning bør man **opretholde**:

- a) bestemmelserne vedrørende **produktcertificering**, der udgør en reference for såvel EU-markedet som verdensmarkedet
- b) **producentsammenslutningernes centrale rolle**, navnlig i forbindelse med markedsføring og udvikling af produktionen. Denne vurdering bør dog ikke udelukke en vis fleksibilitet for de medlemmer af producentsammenslutningerne, der ønsker selv at markedsføre en del af produktionen.

2. Sikre økonomiske vilkår, der er gunstige for produktionen

De nuværende økonomiske vilkår for humleproduktionen og navnlig **humledyrkningens rentabilitet** bør opretholdes, således at produktionen stadig er økonomisk interessant. Dette mål er desuden af stor betydning for en bæredygtig udvikling af området, navnlig hvad angår landskabsbevarelsen og opretholdelsen af beskæftigelsen. Det forekommer derfor nødvendigt at sikre humleproduktionens fremtid på mellemlang og lang sigt, idet man opretholder **stabiliteten i de nuværende indtægter** gennem en støtte, der svarer til den nuværende støtte, og en **mere effektiv og direkte overførsel af støtten**. En sådan tilgang burde anspore producenterne til at opretholde investeringerne i humlearealer og til at iværksætte sortsomstilling.

3. Sikre fleksibiliteten i forhold til markedsudviklingen

Der bør være **alternativer** til rådighed **for producenterne**, da sådanne også er vigtige, når det gælder om at tackle markeds kriser af konjunkturmæssig eller strukturel art. Producenten bør have mulighed for både midlertidigt at standse produktionen og at trække sig endeligt for at udnytte andre produktionsmuligheder.

Den **fremtidige ordning** bør samle disse forskellige elementer i et **system, der er enkelt, smidigt og bæredygtigt** for producenterne.

1. Integrering af produktionsstøtten for humle i enkeltbetalingsordningen

Integreringen af produktionsstøtteordningen i den enkeltbetalingsordning, der er planlagt i forbindelse med reformen af den fælles landbrugspolitik, skulle gøre det muligt at nå ovennævnte mål. Den **fulde afkobling af støtten** til humledyrkning burde sikre producenten en stabil støtte. Hvis markedssituationen udvikler sig negativt af struktur- eller konjunkturmæssige årsager, vil producenten frit kunne vælge at indstille produktionen midlertidigt eller rydde humlearealet og forsøge sig med andre afgrøder.

Medlemsstaterne vil dog have **mulighed for at bibeholde en koblet støtte, der kan udgøre op til 25% af støtten** til produktion, for eventuelt at tage højde for særlige produktionsvilkår eller regionale særtræk. For at anspore producenterne til at organisere sig kunne medlemsstaterne beslutte at gøre tildelingen af hele eller en del af den koblede støtte betinget af medlemskab af en producentsammenslutning.

2. Ændring af den nuværende fælles markedsordning

Reglerne vedrørende certificering og forbindelserne til tredjelande kunne bibeholdes. Der bør fastsættes enkle regler for producentsammenslutningernes rolle.

## **BILAG I**

### **Baggrundsoplysninger om den fælles markedsordning (1971 – 1997)**

#### **1. DEN FÆLLES MARKEDSORDNINGS FØRSTE 20 ÅR**

Den fælles markedsordning for humle blev indført i 1971 med det formål at forbedre produkternes kvalitet og sikre producenterne rimelige levevilkår.

Hovedelementerne i grundforordningen, som efterfølgende blev udspecificeret i Rådets og Kommissionens særforordninger, udgøres af **produktionsstøtte** samt støtte til sortsomstilling, certificeringsprocedure, producentsammenslutninger og bestemmelser vedrørende samhandel med tredjelande.

##### **1.1 Produktionsstøtte**

Hvert år fastsatte Rådet en direkte hektarstøtte, der var differentieret på basis af aromatiske, bitre eller andre sortsgrupper. Støttebeløbet fastsattes under hensyntagen til markedssituationen, den forventede tendens, prisudviklingen på tredjelandsmarkederne og omkostningsudviklingen. Støtten udbetaltes i det år, der efterfulgte høståret.

##### **1.2 Støtte til sortsomlægning**

Med det formål at tilskynde producenterne til at dyrke de sorter, der bedst svarer til markedsbegovene, blev der ved udgangen af 1987 indført en støtte til sortsomlægning. Den særlige støtte<sup>9</sup> til sortsomlægning udgjorde 2 500 ECU/ha med et loft på 1 000 ha pr. medlemsstat. Anvendelsesperioden udløb med udgangen af 1996.

##### **1.3 Certificeringsprocedure**

Den fælles markedsordning har lige fra begyndelsen og inden for rammerne af en kvalitetspolitik omfattet en certificeringsprocedure. Certificeringen er bevis for, at al humle, som markedsføres, overholder minimumskvalitetsnormerne.

##### **1.4 Producentsammenslutninger**

Producentsammenslutningerne har spillet en central rolle ved markedsføringen af humle. I en periode på op til 10 år (indtil august 1981) blev der ydet en igangsætningsstøtte til nye producentsammenslutninger, som blev samfinansieret via nationale budgetmidler. Ved tiltrædelsen fik Spanien og Portugal adgang til støtte i fem år; det samme gjaldt de nye tyske delstater og Østrig. Denne støtte blev således anvendt indtil den 31. december 1999.

##### **1.5 Bestemmelser vedrørende samhandlen med tredjelande**

Ved import anvendes toldtariffens værditold. I forbindelse med samhandlen med tredjelande kan der træffes foreløbige beskyttelsesforanstaltninger, såfremt fællesskabsmarkedet rammes af alvorlige forstyrrelser som følge af import eller eksport. Eksporten er ikke omfattet af nogen foranstaltning.

---

<sup>9</sup> Rådets forordning (EØF) nr. 2997/87 af 22. september 1987 (EFT L 284 af 7.10.1987, s. 20). Forordningen senest ændret ved forordning (EF) nr. 423/95 (EFT L 45 af 1.3.1995, s. 1).

## 2. JUSTERINGERNE I 1992

Anerkendelsen af producentsammenslutningerne indebar bl.a., at disse forpligtede sig til at foretage markedsføring af deres medlemmers samlede produktion.

Det viste sig, at mange producenter havde problemer med at overholde denne bestemmelse. Derfor blev der i 1992 indført en mere smidig model, som er koblet til en straffeforanstaltning i form af en gradvis reduktion af støtten, frem for at man inddrog anerkendelsen for de producentsammenslutninger, der ikke opfyldte kravene.

Således foreskrev grundforordningen som ændret i 1992<sup>10</sup>, at dersom støtten ydes til en anerkendt producentsammenslutning, og denne ikke markedsfører hele produktionen fra sine medlemmer, nedsættes støtten gradvis (med 4% for 1992-høsten, med 8% for 1993-høsten, med 12% for 1994-høsten, med 15% for 1995-høsten og med 15% for 1996-høsten). Producentsammenslutningerne skulle markedsføre deres medlemmers samlede produktion senest pr. 1. januar 1997.

I henhold til overgangsbestemmelserne skulle mindst 15% af den tildelte støtte anvendes til markedsstabiliseringsforanstaltninger og til tiltag med henblik på tilpasning til markedskravene og produktionsforbedringer.

---

<sup>10</sup> Rådets forordning (EØF) nr. 3124/92 (EFT L 313 af 30.10.1992, s. 1).

## **BILAG II**

### **Humle: faktablad**

#### **1. Produktbeskrivelse**

I det botaniske system tilhører humle (*humulus lupulus*) samme familie som hamp, nemlig *cannabinaceae*, under ordenen *urticaceae*. Den er en tvebopplante, dvs. at den enkelte plante kun får han- eller hunblomster. Det er kun hunblomsterne, som danner frugter, de såkaldte kopper; de indeholder lupulin, der ses som et gult stof, hvis man knuser den modne humlekop mellem fingrene.

Rodsystemet kan trives i mange år (generelt  $\pm 20$  år), og den del af planten, som er over jorden, skæres hvert år ned til jorden ved høsten. Humle er en klatreplante, som kan blive op til 7 meter høj, og den skal derfor have noget at klatre op ad (stænger, tov eller espalier). Inden for de seneste år har man også fremavlet dværtsorter (som bliver omkring 2,5 meter høje).

Humle stiller bestemte krav til klima og jordbund; derfor dyrkes den for det meste mellem 35. og 55. breddegrad på den nordlige og den sydlige halvkugle.

Frisk humle nedbrydes hurtigt ved iltning; den kan miste helt op til 30% af sin bitterhed i løbet af det første halve år efter høsten. Derfor tørres den umiddelbart efter høsten og pakkes (dvs. presses og emballeres) eller forarbejdes til granulat eller ekstrakt. Det gør humlen lettere at opbevare og flytte, da den i denne form fylder mindre og kvalitetsmæssigt er meget stabil, og derfor vælger stadig flere bryggerier denne løsning.

#### **2. Humlesorter**

Humle inddeles i tre sortsgrupper efter den kommercielle anvendelse:

- aromatiske sorter (med lavt indhold af alphasyre)
- bitre sorter (med middelhøjt eller højt indhold af alphasyre) og
- andre sorter, som omfatter forsøgssorter; andre sorter udgør kun 0,25% af humlearealet i EU.

Der er på nuværende tidspunkt registreret 25 aromatiske sorter og 18 bitre sorter i EU. De nye sorter er et resultat af flere års forskning og udvælgelse. Det tager over 12 år at udvikle en ny sort; hertil skal lægges 3 år for at nå frem til fuld produktion, således at det altså i alt tager 15 år.

Udvælgelsen foretages ud fra hektarudbytte (som bestemmer producentens indtjening) og sygdomsresistens (stærkere planter giver et højere udbytte og reducerer produktionsomkostningerne). I denne forbindelse bruger avlerne ved nyplantning i større og større omfang virusresistente planter, samtidig med at de tager højde for landbrugstekniske aspekter (f.eks. planternes modningstid, så nogle modnes tidligt og andre sent, og høstperioden dermed forlænges), vækstkaraktistika (hvor godt planterne fæstner sig, og hvor lette de er at lede) samt indholdet af aromatiske og bitre stoffer.

### 3. Anvendelse af produktet

Humle bruges først og fremmest til fremstilling af øl og i mindre omfang kosmetikprodukter, sæbe og shampoo, naturlægemidler, urtete og fyld i puder.

I forbindelse med ølfremstilling opgøres brugen af humle efter indholdet af **alphasyre** (bitterstoffet i lupulin) og humletilsætningen (hvor mange gram alphasyre der bruges pr. hektoliter øl). Men sorterens forskellige karakteristika spiller naturligvis en lige så stor rolle for fremstillingen af øl med en bestemt smag og aroma.

Humle er en vigtig ingrediens for øllets bitterhed, smag og holdbarhed, men der behøves kun meget små mængder, nemlig mellem 40 og 200 gram humle pr. hektoliter øl; mængden afhænger naturligvis af humlens procentvise indhold af alphasyre (som i superalphasorter kan være helt op til 14%) og humletilsætningen.

Humletilsætningen reduceres år for år som følge af tekniske fremskridt, og i år 2002 ligger den på 5,3 g alpha/hektoliter. Verdensproduktionen af øl i år 2003 anslås til 1 455 mio. hektoliter, hvilket vil sige, at der skal bruges ca. 7 566 tons alphasyre. Forbruget af øl er steget en smule år for år, navnlig i Asien og Latinamerika. Der kan dog registreres et mindre fald i forbruget i Vesteuropa.

Forbrugernes smag går mere og mere i retning af mindre bittert øl, som kræver mindre humle ved fremstillingen. Humle udgør 0,3% af produktionsomkostningerne til øl før skat (kilde: HOPS USA, juni 2003).

## **BILAG III**

### **Statistiske tabeller**

#### **INDHOLDSOVERSIGT**

	<u>side</u>
Table 1 A – Hop areas in the European Community and in the rest of the world (1993–2002) .....	24
Table 1 B – Hop production in the European Community and in the rest of the world (1993–2002). .....	25
Table 1 C – Alpha production in the European Community and in the rest of the world (1993–2002) .....	26
Table 1 D – Alpha yields in the European Community and in the rest of the world (1993–2002).....	27
Table 2 – Structure of production in different hop regions of production (1997–2002).....	28
Table 3 – Changes in returns and production costs in Bavaria (1997–2000).....	29
Table 4 – Changes in varieties (1997–2002).....	30
Table 5 – Hops average contract and spot market prices (1993–2002) .....	31
Table 6 – Evolution of hops production & unsold quantities (1990–2002).....	32
Table 7 – Development of EU hops imports (1993–2002) .....	33
Table 8 – Development of EU hops exports (1993–2002).....	34
Table 9 – Special temporary measures (STM) 1997–2003.....	35
Table 10 – EU hops consumption (1993–2002).....	36

**TABLE 1 A**

**Hop Areas in the European Community and in the Rest of the World**

**Evolution 1993-2002**

	Area under hops (ha)										change 95-97/00-02	% change 95-97/00-02
	1993	1994	1995	1996	1997	1998	1999	2000	2001	2002		
<b>EC - Total</b>	<b>28.885</b>	<b>27.648</b>	<b>27.499</b>	<b>27.324</b>	<b>26.785</b>	<b>24.371</b>	<b>22.686</b>	<b>22.709</b>	<b>23.019</b>	<b>22.151</b>	<b>-4.576</b>	<b>-17%</b>
Belgium	409	384	374	341	305	264	255	255	251	232	-94	-28%
Germany	23.015	21.930	21.885	21.813	21.381	19.683	18.299	18.598	19.020	18.352	-3.036	-14%
Spain	1.142	1.156	1.102	930	883	814	808	822	815	670	-203	-21%
France	670	670	670	710	774	799	814	815	816	816	98	14%
Ireland	13	13	8	7	7	7	7	2	2	2	-5	-71%
Austria	211	238	244	247	248	250	225	216	220	217	-29	-12%
Portugal	96	100	121	128	123	104	64	42	37	37	-85	-69%
United Kingdom	3.329	3.157	3.095	3.148	3.064	2.450	2.214	1.959	1.858	1.825	-1.222	-39%
<b>Candidate Countries - Total</b>	<b>16.441</b>	<b>16.161</b>	<b>19.941</b>	<b>15.219</b>	<b>12.481</b>	<b>10.160</b>	<b>10.574</b>	<b>10.421</b>	<b>10.482</b>	<b>10.331</b>	<b>-5.469</b>	<b>-34%</b>
Czech Rep.	10.400	10.200	10.070	9.355	7.036	5.697	5.991	6.095	6.075	5.968	-2.774	-31%
Poland	2.391	2.341	6.401	2.500	2.480	2.080	2.200	2.200	2.250	2.197	-1.578	-42%
Slovakia	1.200	1.200	1.100	1.000	800	450	450	350	350	350	-617	-64%
Slovenia	2450	2420	2370	2364	2.165	1.933	1.933	1.776	1.807	1.816	-500	-22%
<b>Other countries - Total</b>	<b>45.795</b>	<b>42.977</b>	<b>38.693</b>	<b>34.424</b>	<b>31.024</b>	<b>25.581</b>	<b>24.592</b>	<b>25.892</b>	<b>25.004</b>	<b>23.518</b>	<b>-9.909</b>	<b>-29%</b>
Australia	1.178	1.178	1.073	1.017	1.053	646	842	813	782	862	-229	-22%
Bulgaria	695	685	625	505	385	250	300	350	380	239	-182	-36%
China	8.000	8.500	7.050	6.600	4.392	4.276	4.385	4.708	4.813	5.642	-960	-16%
New Zealand	320	345	355	355	354	349	360	381	394	406	39	11%
Russia	3.600	3.500	3.500	2.788	1.697	1.330	1.640	1.587	1.100	862	-1.479	-56%
South-Africa	730	720	640	656	651	601	491	475	500	500	-157	-24%
U.S.A.	17.442	17.174	17.479	17.871	17.524	14.829	13.901	14.744	14.536	11.776	-3.939	-22%
Ukraine	6.580	5.363	5.033	3.545	1.900	1.200	1.334	1.572	1.428	1.809	-1.890	-54%
Yugoslavia	556	576	600	584	584	584	584	461	500	493	-105	-18%
Other Countries	6.905	4.936	2.338	503	2.484	1.516	755	801	571	929	n/a	n/a
<b>World total</b>	<b>91.121</b>	<b>86.786</b>	<b>86.133</b>	<b>76.967</b>	<b>70.290</b>	<b>60.112</b>	<b>57.852</b>	<b>59.022</b>	<b>58.505</b>	<b>56.000</b>	<b>-19.954</b>	<b>-26%</b>

Source: Elaboration by DG Agri., based on MS communications, CICH, Hop Growers of America, Barth report



TABLE 1 B

## Hop Production in the European Community and in the Rest of the World

Evolution 1993-2002

	Cone production (Tonnes)										change 95-97/00-02	% change 95-97/00-02
	1993	1994	1995	1996	1997	1998	1999	2000	2001	2002		
<b>EC - Total</b>	<b>52.036</b>	<b>37.053</b>	<b>42.004</b>	<b>47.578</b>	<b>41.873</b>	<b>37.795</b>	<b>34.620</b>	<b>35.909</b>	<b>37.562</b>	<b>38.380</b>	<b>-6.535</b>	<b>-15%</b>
Belgium	585	562	603	584	550	510	432	481	416	434	-135	-23%
Germany	42.428	28.434	34.054	38.704	34.052	30.859	27.912	29.298	31.576	32.271	-4.555	-13%
Spain	2.093	2.068	1.692	1.184	1.158	1.436	1.569	1.413	1.396	1.220	-2	0%
France	1.071	1.105	1.104	1.420	1.149	1.269	1.317	1.683	1.212	1.550	258	21%
Ireland	19	17	10	8	9	10	8	4	2	3	-6	-67%
Austria	341	331	336	339	379	385	316	289	347	301	-39	-11%
Portugal	39	97	127	158	102	56	59	42	53	57	-78	-61%
United Kingdom	5.460	4.440	4.078	5.181	4.476	3.271	3.007	2.700	2.559	2.545	-1.977	-43%
<b>Candidate Countries - Total</b>	<b>16.925</b>	<b>15.820</b>	<b>18.023</b>	<b>17.897</b>	<b>15.037</b>	<b>10.433</b>	<b>12.664</b>	<b>9.440</b>	<b>11.071</b>	<b>10.971</b>	<b>-6.491</b>	<b>-38%</b>
Czech Rep.	9.603	9.220	9.913	10.126	7.412	4.930	6.454	4.865	6.621	6.442	-3.174	-35%
Poland	2.872	2.200	3.265	3.400	3.175	2.100	2.650	2.550	2.200	2.127	-988	-30%
Slovakia	940	900	1.035	825	800	400	400	220	300	302	-613	-69%
Slovenia	3.510	3.500	3.810	3.546	3.650	3.003	3.160	1.806	1.950	2.100	-1.717	-47%
<b>Other countries - Total</b>	<b>68.457</b>	<b>68.450</b>	<b>68.094</b>	<b>61.990</b>	<b>55.282</b>	<b>46.383</b>	<b>48.166</b>	<b>51.263</b>	<b>50.509</b>	<b>46.271</b>	<b>-12.441</b>	<b>-20%</b>
Australia	3.132	3.132	2.549	2.924	2.545	1.557	2.238	2.116	2.181	2.384	-446	-17%
Bulgaria	595	595	506	415	312	200	305	220	306	303	-135	-33%
China	13.500	13.750	17.000	16.000	11.746	12.057	11.300	13.909	13.511	13.389	-1.313	-9%
New Zealand	630	766	756	833	769	644	741	831	725	884	27	3%
Russia	3.650	3.500	2.250	2.483	847	624	1.052	824	460	440	-1.286	-69%
South-Africa	1.320	1.330	1.210	1.008	985	955	821	882	775	616	-310	-29%
U.S.A.	34.538	32.845	35.767	34.006	33.961	27.011	29.747	30.653	30.315	26.461	-5.435	-16%
Ukraine	4.000	3.300	3.784	1.454	740	625	390	688	739	746	-1.269	-64%
Yugoslavia	841	704	762	628	595	600	600	361	750	616	-86	-13%
Other Countries	6.592	8.529	3.509	2.240	2.781	2.110	973	782	748	432	-2.189	-77%
<b>World total</b>	<b>137.417</b>	<b>121.323</b>	<b>128.121</b>	<b>127.465</b>	<b>112.192</b>	<b>94.610</b>	<b>95.450</b>	<b>96.612</b>	<b>99.143</b>	<b>95.622</b>	<b>-25.467</b>	<b>-21%</b>

Source: Elaboration by DG Agri., based on MS communications, CICH, Hop Growers of America, Barth report

**TABLE 1C**

**Alpha Production in the European Community and in the Rest of the World**

**Evolution 1993-2002**

	Alpha production (tonnes)											change 95-97/00-02	% change 95-97/00-02
	1993	1994 *	1995	1996	1997	1998	1999	2000	2001	2002			
<b>EC - Total</b>	<b>3.369</b>	<b>1.696</b>	<b>2.419</b>	<b>3.631</b>	<b>3.663</b>	<b>2.854</b>	<b>2.554</b>	<b>3.181</b>	<b>3.213</b>	<b>3.466</b>	<b>49</b>	<b>2%</b>	
Belgium	53	41	48	54	54	50	35	51	39	50	-5	-10%	
Germany	2.597	1.082	1.814	2.945	3.025	2.299	2.074	2.666	2.726	2.967	192	7%	
Spain	183	165	140	88	120	154	161	150	153	137	31	26%	
France	31	28	27	36	42	40	25	63	30	44	11	30%	
Ireland	2	1	1	1	1	1	1	1	1	0	0	-23%	
Austria	25	17	22	23	29	28	21	21	24	20	-3	-13%	
Portugal	4	11	12	16	12	6	6	4	5	5	-9	-64%	
United Kingdom	474	351	355	468	380	276	231	225	235	243	-167	-42%	
<b>Candidate Countries - Total</b>	<b>729</b>	<b>527</b>	<b>714</b>	<b>854</b>	<b>750</b>	<b>489</b>	<b>597</b>	<b>505</b>	<b>617</b>	<b>459</b>	<b>-246</b>	<b>-32%</b>	
Czech Rep.	346	240	317	405	289	189	226	188	269	217	-112	-33%	
Poland	159	72	152	207	203	128	146	171	183	107	-34	-18%	
Slovakia	33	23	31	33	20	14	15	8	10	10	-19	-67%	
Slovenia	191	192	214	209	238	158	210	138	155	126	-81	-37%	
<b>Other countries - Total</b>	<b>5.024</b>	<b>5.626</b>	<b>5.451</b>	<b>4.910</b>	<b>4.370</b>	<b>3.902</b>	<b>4.139</b>	<b>4.334</b>	<b>4.918</b>	<b>4.886</b>	<b>-198</b>	<b>-4%</b>	
Australia	309	309	262	260	277	152	246	256	299	317	24	9%	
Bulgaria	36	36	35	30	22	14	26	23	28	29	-2	-8%	
China	n/a	825	935	880	705	784	678	839	813	862	-2	0%	
New Zealand	84	98	99	105	100	80	90	106	90	95	-4	-4%	
Russia	n/a	123	81	224	32	27	47	34	22	21	-87	-77%	
South-Africa	n/a	141	123	102	102	92	88	93	87	118	-10	-9%	
U.S.A.	3.523	3.532	3.351	3.355	3.335	2.912	2.980	3.290	3.467	3.140	-48	-1%	
Ukraine	136	255	117	65	66	57	36	34	56	27	-44	-53%	
Yugoslavia	44	30	30	26	26	27	27	22	51	35	9	32%	
Other Countries	n/a	n/a	n/a	n/a	n/a	n/a	n/a	n/a	n/a	n/a	n/a	n/a	
<b>World total</b>	<b>9.097</b>	<b>7.849</b>	<b>8.584</b>	<b>9.395</b>	<b>8.783</b>	<b>7.245</b>	<b>7.290</b>	<b>8.020</b>	<b>8.748</b>	<b>8.811</b>	<b>-394</b>	<b>-4%</b>	

\* 1994: particular climate conditions (draught) in Germany and Central Europe  
 Source: Elaboration by DG Agri., based on MS communications, CICH, Hop Growers of America, Barth report

TABLE 1 D

## Alpha Yields in the European Community and in the Rest of the World

Evolution 1993-2002

	Alpha yields/ha (Kg)											change 95-97/00-02	% change 95-97/00-02
	1993	1994	1995	1996	1997	1998	1999	2000	2001	2002			
<b>EC - Total</b>	<b>117</b>	<b>61</b>	<b>88</b>	<b>133</b>	<b>137</b>	<b>117</b>	<b>113</b>	<b>140</b>	<b>140</b>	<b>156</b>	<b>26</b>	<b>22%</b>	
Belgium	130	107	128	158	177	189	137	200	155	215	35	23%	
Germany	113	49	83	135	141	117	113	143	143	162	30	25%	
Spain	160	143	127	95	136	189	199	182	188	204	72	61%	
France	46	42	40	51	54	50	31	77	37	54	8	16%	
Ireland	154	77	125	143	143	143	143	500	500	134	241	176%	
Austria	118	71	90	93	117	112	93	97	109	90	-1	-1%	
Portugal	42	110	99	125	98	58	94	95	135	143	17	16%	
United Kingdom	142	111	115	149	124	113	104	115	126	133	-4	-3%	
<b>Candidate Countries - Total</b>	<b>44</b>	<b>33</b>	<b>36</b>	<b>56</b>	<b>60</b>	<b>48</b>	<b>56</b>	<b>48</b>	<b>59</b>	<b>44</b>	<b>0</b>	<b>0%</b>	
Czech Rep.	33	24	31	43	41	33	38	31	44	36	-1	-4%	
Poland	66	31	24	83	82	62	66	78	81	48	6	10%	
Slovakia	28	19	28	33	25	31	33	23	29	29	-2	-7%	
Slovenia	78	79	90	88	110	82	109	78	86	69	-19	-19%	
<b>Other countries - Total</b>	<b>109</b>	<b>131</b>	<b>141</b>	<b>143</b>	<b>141</b>	<b>153</b>	<b>168</b>	<b>167</b>	<b>197</b>	<b>208</b>	<b>49</b>	<b>35%</b>	
Australia	262	262	244	256	263	235	292	315	382	368	101	40%	
Bulgaria	52	53	56	59	57	56	87	66	74	121	29	51%	
China	n/a	97	133	133	161	183	155	178	169	153	24	17%	
New Zealand	263	284	279	296	282	229	250	278	228	234	-39	-14%	
Russia	n/a	35	23	80	19	20	29	21	20	24	-19	-47%	
South-Africa	n/a	196	192	155	157	153	179	196	174	235	34	20%	
U.S.A.	202	206	192	188	190	196	214	223	239	267	53	28%	
Ukraine	21	48	23	18	35	48	27	22	39	15	0	-1%	
Yugoslavia	79	52	50	45	45	46	46	48	102	71	27	59%	
Other Countries	n/a	n/a	n/a	n/a	n/a	n/a	n/a	n/a	n/a	n/a	n/a	n/a	
<b>World total</b>	<b>100</b>	<b>90</b>	<b>100</b>	<b>122</b>	<b>125</b>	<b>121</b>	<b>126</b>	<b>136</b>	<b>150</b>	<b>157</b>	<b>32</b>	<b>28%</b>	

Source: Elaboration by DG Agri., based on MS communications, CICh, Hop Growers of America, Barth report

**TABLE 2**  
**HOPS: Structure of production in different hop regions of production (1997-2002)**

June 2003

Country	Hop production areas	Number of producer groups 1997	Number of producer groups 2002	Number of holdings 1997	Number of holdings 2002	% variation 1997/2002	Average area per holding (ha) 1997	Average area per holding (ha) 2002	% variation 1997/2002
<b>Belgium</b>	Oost-Vlaanderen, Hainaut West-Vlaanderen, Vlaams-Br.	4	2	64	49	-23%	4,80	4,73	-1%
<b>Germany</b>	Tettnang, Baden Hallertau, Spalt, Hersbruck "Elbe-Saale" Rheinpfalz, Bitburg	5	2	2.790	1.943	-30%	7,70	9,45	23%
<b>Spain</b>	Castilla y León La Rioja	2	2	829	502	-39%	1,10	1,33	21%
<b>France</b>	Nord Alsace	2	2	131	109	-17%	5,90	7,49	27%
<b>Ireland</b>	Kilkenny			2	1	-50%	3,50	2,00	-43%
<b>Austria</b>	Niederösterreich Steiermark Oberösterreich	2	2	81	73	-10%	3,10	2,97	-4%
<b>Portugal</b>	Braga, Bragança	1	1	32	12	-63%	3,80	3,08	-19%
<b>U.K.</b>	Kent Hereford and Worcestershire	5	4	194	157	-19%	15,80	11,62	-26%
<b>EU</b>		<b>21</b>	<b>15</b>	<b>4.123</b>	<b>2.846</b>	<b>-31%</b>	<b>6,50</b>	<b>7,78</b>	<b>20%</b>

Source: Elaboration by DGAGRI based on Member States communications

**TABLE 3**

**Hops - changes in returns and production costs  
in Bavaria (1997 - 2000)**

June 2003

<b>Holdings specialising in hops</b>						
This Table relates to a limited number of Bavarian holdings with at least 40% of output from hops *						
EUR (current prices)	1997	1998	1999	2000	Average 1998-2000	% change 97-99/98-00
Number of holdings examined	24	28	14	15	19	-14%
Degree of specialisation in hops	65%	65%	70%	77%	71%	6%
Area of holding (ha)	22,3	21,3	20,9	19,7	20,6	-4%
Area under hops (ha)	10,3	9,1	9,9	10,1	9,7	-1%
Total labour force (in labour units)	2,40	2,41	2,20	2,24	2,28	-2%
of which "family" labour	1,62	1,75	1,38	1,44	1,52	-4%
<b>Hop-growing (per hectare)</b>						
Total costs**	4.308	4.402	4.898	5.115	4.805	6%
Returns (excl. aid)	5.045	5.061	5.170	6.379	5.537	9%
Margin per hectare	738	659	271	1.264	731	32%
Margin per holding - hops	7.573	6.011	2.684	12.762	7.152	32%
Margin per labour unit	3.155	2.494	1.220	5.697	3.137	37%

\* The degree of specialisation is calculated on the basis of the share of returns for each crop grown on the holding;  
the costs for each crop are calculated on the same basis.

\*\* there has in fact been very little investment in the past few years.

Sources: Elaborated by DGAGRI based on FADN farm accountancy data, no data available from 2001

**TABLE 4**

**Hops: changes in varieties 1997-2002**

June 2003

Aromatic hops		AREA HARVESTED (HA)				AVERAGE PRICE per tonne (EUR)			
		1997	2002	change 1997/02	% change	1997	2002	change 1997/02	% change
	<b>EU 15</b>	<b>16.183</b>	<b>12.260</b>	<b>-3.923</b>	<b>-24%</b>	<b>3.605</b>	<b>3.809</b>	<b>204</b>	<b>6%</b>
<b>TOTAL AROMATIC VARIETIES</b>	B	90	34	-56	-62%	3.423	3.780	357	10%
	D	13.311	10.169	-3.142	-24%	3.195	3.370	175	5%
	Fr	708	771	63	9%	4.961	5.502	541	11%
	A	247	210	-37	-15%	4.969	4.553	-416	-8%
	UK	1.827	1.076	-751	-41%	7.035	6.026	-1.009	-14%

Bitter hops		AREA HARVESTED (HA)				AVERAGE PRICE per tonne (EUR)			
		1997	2002	change 1997/02	% change	1997	2002	change 1997/02	% change
	<b>EU 15</b>	<b>9.984</b>	<b>9.835</b>	<b>-149</b>	<b>-1%</b>	<b>2.850</b>	<b>3.402</b>	<b>552</b>	<b>19%</b>
<b>TOTAL BITTER VARIETIES</b>	B	214	197	-17	-8%	1.261	2.107	846	67%
	D	7.454	8.143	689	9%	2.644	3.462	818	31%
	ES	883	670	-213	-24%	2.860	2.953	93	3%
	FR	66	46	-20	-31%	3.241	3.004	-237	-7%
	IRL	7	2	-5	-67%	7.680	6.690	-990	-13%
	A	1	7	6	554%	4.780	5.200	420	9%
	P	123	37	-86	-70%	1.860	780	-1.080	-58%
	UK	1.236	733	-503	-41%	5.071	3.924	-1.147	-23%

Other varieties		AREA HARVESTED (HA)				AVERAGE PRICE per tonne (EUR)			
		1997	2002	change 1997/02	% change	1997	2002	change 1997/02	% change
	<b>EU 15</b>	<b>310</b>	<b>56</b>	<b>-254</b>	<b>-82%</b>	<b>3.224</b>	<b>3.167</b>	<b>-57</b>	<b>-2%</b>
<b>TOTAL OTHER VARIETIES</b>	B	0	0	0	0%	1.460	3.470	2.010	138%
	D	308	40	-268	-87%	3.224	3.410	186	6%
	A	0	0	0	0%	4.880			
	UK	2	15	13	663%	4.320	2.991	-1.329	-31%

Source: Elaborated by DGAGRI based on Member States communications

**TABLE 5**

**Hops average contract and spot market prices 1993-2002**

June 2003

EC	Sales under contracts			Average prices		Aromatic varieties		Bitter varieties	
	Total Production Tonnes	Under contract Tonnes	Under contract %	Under contract EUR/Tonne	Spot Market EUR/Tonne	Average prices		Average prices	
						Under contract EUR/Tonne	Spot Market EUR/Tonne	Under contract EUR/Tonne	Spot market EUR/Tonne
1993	51.695	31.982	62%	3.166	1.311	3.491	1.416	2.682	1.206
1994	37.038	29.742	80%	3.220	2.460	3.540	2.580	2.780	2.260
1995	42.004	34.293	82%	3.940	2.800	4.200	3.140	3.580	2.500
1996	47.303	32.897	70%	3.880	1.960	4.100	1.940	3.540	1.960
1997	41.873	29.986	72%	4.040	1.280	4.260	1.240	3.660	1.320
1998	37.795	27.510	73%	3.940	1.840	4.220	1.620	3.480	2.060
1999	34.620	25.825	75%	3.820	3.120	4.200	2.900	3.260	3.400
2000	35.907	24.921	69%	3.682	5.400	3.957	4.899	3.295	5.971
2001	37.562	23.639	63%	3.692	3.445	3.902	2.996	3.427	3.745
2002	38.380	23.268	61%	3.667	2.908	3.861	3.001	3.429	2.731

\* Not including unsold quantities

Source: Elaborated by DGAGRI based on Member States communications

**Table 6:**

**Evolution of hops production & unsold quantities**

June 2003

Harvest year	Production Tonnes	Unsold production		Unsold Aromatic		Unsold Bitter	
		Tonnes	%	Tonnes	%	Tonnes	%
<b>EU</b>							
1990	35.750	17	0,0%	1	0,0%	7	0,0%
1991	45.539	89	0,2%	23	0,0%	64	0,1%
1992	36.367	135	0,4%	2	0,0%	128	0,4%
1993	51.695	170	0,3%	129	0,3%	43	0,1%
1994	37.038	148	0,4%	3	0,0%	145	0,4%
1995	42.004	221	0,5%	22	0,1%	193	0,5%
1996	47.303	1.345	2,8%	388	0,8%	942	2,0%
1997	41.873	1.036	2,5%	468	1,1%	567	1,4%
1998	37.795	260	0,7%	210	0,6%	48	0,1%
1999	34.620	135	0,4%	113	0,3%	19	0,1%
2000	35.907	400	1,1%	335	0,9%	61	0,2%
2001	37.562	<b>6.882</b>	<b>18,3%</b>	<b>3.651</b>	<b>9,7%</b>	<b>3.191</b>	<b>8,5%</b>
2002	38.380	<b>13.853</b>	<b>36,1%</b>	<b>7.075</b>	<b>18,4%</b>	<b>6.703</b>	<b>17,5%</b>

Source: Elaborated by DGAGRI based on Member States communications



## Table 7. Development of EU Hops Imports

### 7.1. Imports : Quantity (tonnes - equivalent hop cones)

June 2003

	1993	1994	1995	1996	1997	1998	1999	2000	2001	2002	%imp. 2002	var. 2002/ 1993
<b>EXTRA-EU</b>	<b>18.122</b>	<b>19.158</b>	<b>21.828</b>	<b>18.754</b>	<b>14.882</b>	<b>14.356</b>	<b>12.325</b>	<b>11.539</b>	<b>11.532</b>	<b>11.164</b>	<b>100%</b>	<b>-38%</b>
<b>Main countries</b>												
<b>U.S.A.</b>	5.629	6.115	9.014	6.991	6.608	6.337	5.905	6.692	6.037	5.049	45%	-10%
<b>Czech Republic</b>	3.514	4.231	3.813	4.382	2.643	2.575	2.087	1.388	1.953	2.386	21%	-32%
<b>Australia</b>	1.468	1.387	1.547	1.594	1.079	692	716	972	937	1.113	10%	-24%
<b>Slovenia</b>	1.765	3.499	2.813	2.280	1.943	3.187	2.006	1.451	1.323	989	9%	-44%
<b>China</b>	2.630	704	1.245	880	430	40	26	128	185	537	5%	-80%
<b>Poland</b>	1.042	1.468	1.122	1.425	1.355	876	1.018	280	790	385	3%	-63%
<b>Rest of world</b>	2.074	1.754	2.274	1.202	824	649	567	628	307	705	6%	-66%

### 7.2. Imports : Value (x 1000 Euro)

	1993	1994	1995	1996	1997	1998	1999	2000	2001	2002	%imp. 2002	var. 2002/ 1993
<b>EXTRA-EU</b>	<b>76.618</b>	<b>78.995</b>	<b>82.863</b>	<b>71.664</b>	<b>55.762</b>	<b>49.354</b>	<b>42.635</b>	<b>48.718</b>	<b>58.189</b>	<b>50.100</b>	<b>100%</b>	<b>-35%</b>
<b>Main countries</b>												
<b>U.S.A.</b>	28.411	28.936	35.530	29.038	27.176	27.593	22.946	31.816	39.182	25.455	51%	-10%
<b>Czech Republic</b>	19.888	20.699	19.094	18.091	9.828	8.727	8.249	5.652	7.412	10.301	21%	-48%
<b>Australia</b>	4.474	5.098	5.450	5.640	4.055	1.777	1.992	3.008	3.916	5.816	12%	30%
<b>Slovenia</b>	7.036	11.657	9.425	7.855	6.842	6.447	4.551	4.672	4.023	3.153	6%	-55%
<b>China</b>	4.337	1.110	1.862	1.131	643	22	14	82	471	1.791	4%	-59%
<b>Poland</b>	4.356	4.984	4.000	4.699	3.746	2.159	2.448	746	2.009	1.151	2%	-74%
<b>Rest of world</b>	8.116	6.511	7.502	5.210	3.472	2.629	2.435	2.742	1.176	2.433	5%	-70%

### 7.3. Imports : Average value (Euro/tonne)

	1993	1994	1995	1996	1997	1998	1999	2000	2001	2002	var. 2002/ 1993
<b>EXTRA-EU</b>	<b>4.228</b>	<b>4.123</b>	<b>3.796</b>	<b>3.821</b>	<b>3.747</b>	<b>3.438</b>	<b>3.459</b>	<b>4.222</b>	<b>5.046</b>	<b>4.488</b>	<b>6%</b>
<b>Main countries</b>											
<b>U.S.A.</b>	5.047	4.732	3.942	4.154	4.113	4.354	3.886	4.754	6.490	5.042	0%
<b>Czech Republic</b>	5.660	4.892	5.008	4.128	3.719	3.389	3.953	4.072	3.795	4.317	-24%
<b>Australia</b>	3.048	3.676	3.523	3.538	3.758	2.568	2.782	3.095	4.179	5.226	71%
<b>Slovenia</b>	3.986	3.332	3.351	3.445	3.521	2.023	2.269	3.220	3.041	3.188	-20%
<b>China</b>	1.649	1.577	1.496	1.285	1.495	550	538	641	2.546	3.335	102%
<b>Poland</b>	4.180	3.395	3.565	3.298	2.765	2.465	2.405	2.664	2.543	2.990	-28%
<b>Rest of world</b>	3.913	3.712	3.299	4.334	4.214	4.051	4.295	4.366	3.831	3.451	-12%

Source: Eurostat - Comext - May 2003

## Table 8. Development of EU Hops Exports

### 8.1. Exports : Quantity (tonnes - equivalent hop cones)

June 2003

	1993	1994	1995	1996	1997	1998	1999	2000	2001	2002	%imp. 2002	var. 2002/ 1993
<b>EXTRA-EU</b>	<b>20.370</b>	<b>23.478</b>	<b>22.536</b>	<b>21.903</b>	<b>21.491</b>	<b>23.988</b>	<b>23.586</b>	<b>22.471</b>	<b>20.974</b>	<b>21.751</b>	<b>100%</b>	<b>7%</b>
<u>Main countries</u>												
Russia	437	375	1.594	1.349	1.852	2.357	3.557	3.026	3.169	3.733	17%	754%
U.S.A.	2.495	5.007	4.772	5.399	4.069	4.351	5.071	4.730	3.874	3.673	17%	47%
Japan	5.824	5.753	4.811	4.476	4.455	3.702	3.494	3.347	3.017	2.732	13%	-53%
Czech Republic	676	757	796	644	739	942	964	984	1.104	945	4%	40%
<b>Rest of world</b>	<b>10.938</b>	<b>11.586</b>	<b>10.563</b>	<b>10.035</b>	<b>10.376</b>	<b>12.636</b>	<b>10.500</b>	<b>10.384</b>	<b>9.810</b>	<b>10.668</b>	<b>49%</b>	<b>-2%</b>

### 8.2. Exports : Value (x 1000 Euro)

	1993	1994	1995	1996	1997	1998	1999	2000	2001	2002	%imp. 2002	var. 2002/ 1993
<b>EXTRA-EU</b>	<b>128.671</b>	<b>146.501</b>	<b>145.317</b>	<b>137.949</b>	<b>120.804</b>	<b>104.661</b>	<b>110.781</b>	<b>121.534</b>	<b>129.636</b>	<b>115.647</b>	<b>100%</b>	<b>-10%</b>
<u>Main countries</u>												
Russia	2.157	1.602	7.280	5.563	6.253	7.567	13.200	16.546	22.240	20.049	17%	829%
U.S.A.	13.074	26.294	26.584	29.880	23.028	23.100	26.357	27.521	22.286	21.430	19%	64%
Japan	38.463	38.038	36.739	33.618	29.938	23.688	21.146	18.715	17.196	15.541	13%	-60%
Czech Republic	3.655	4.235	4.322	3.646	4.246	3.011	3.213	5.282	7.966	4.651	4%	27%
<b>Rest of world</b>	<b>71.322</b>	<b>76.332</b>	<b>70.392</b>	<b>65.242</b>	<b>57.339</b>	<b>47.295</b>	<b>46.865</b>	<b>53.470</b>	<b>59.948</b>	<b>53.976</b>	<b>47%</b>	<b>-24%</b>

### 8.3. Exports : Average value (Euro/tonne)

	1993	1994	1995	1996	1997	1998	1999	2000	2001	2002		var. 2002/ 1993
<b>EXTRA-EU</b>	<b>6.317</b>	<b>6.240</b>	<b>6.448</b>	<b>6.298</b>	<b>5.621</b>	<b>4.363</b>	<b>4.697</b>	<b>5.408</b>	<b>6.181</b>	<b>5.317</b>		<b>-16%</b>
<u>Main countries</u>												
Russia	4.936	4.272	4.567	4.124	3.376	3.210	3.711	5.468	7.018	5.371		9%
U.S.A.	5.240	5.251	5.571	5.534	5.659	5.309	5.198	5.818	5.753	5.834		11%
Japan	6.604	6.612	7.636	7.511	6.720	6.399	6.052	5.592	5.700	5.689		-14%
Czech Republic	5.407	5.594	5.430	5.661	5.746	3.196	3.333	5.368	7.216	4.922		-9%
<b>Rest of world</b>	<b>6.521</b>	<b>6.588</b>	<b>6.664</b>	<b>6.501</b>	<b>5.526</b>	<b>3.743</b>	<b>4.463</b>	<b>5.149</b>	<b>6.111</b>	<b>5.060</b>		<b>-22%</b>

### 8.4. Balance Import and Export

	1993	1994	1995	1996	1997	1998	1999	2000	2001	2002	Average 93-02	var. 2002/ 1993
<b>EU Balance</b>												
(tonnes)	2.248	4.320	708	3.149	6.609	9.632	11.261	10.932	9.442	10.587	6.263	371%
(value)	52.053	67.506	62.454	66.285	65.042	55.307	68.146	72.816	71.447	65.547	58.782	26%
<b>with U.S.A.</b>												
(tonnes)	-3.134	-1.108	-4.242	-1.592	-2.539	-1.986	-834	-1.962	-2.163	-1.376	-1.903	-56%
(value)	-15.337	-2.642	-8.946	842	-4.148	-4.493	3.411	-4.295	-16.896	-4.025	-5.139	-74%

Source: Eurostat - May 2003

**TABLE 9**  
**Special Temporary Measures (STM) 1997 - 2003**

country	year	harvested areas (in hectares)	change in harvested areas	grubbed areas (Yearly) with STM	grubbed areas (cumulated) with STM	rested areas with STM	change in planted areas (Yearly) outside STM	change in planted areas (cumulated) outside STM
<b>Total EU15</b>	<b>1997</b>	<b>26.785</b>						
	<b>1998</b>	<b>24.371</b>	<b>-2.414</b>	<b>802</b>	<b>802</b>	<b>1.393</b>	<b>-219</b>	<b>-219</b>
	<b>1999</b>	<b>22.686</b>	<b>-1.685</b>	<b>776</b>	<b>1.578</b>	<b>771</b>	<b>-1.531</b>	<b>-1.750</b>
	<b>2000</b>	<b>22.695</b>	<b>+ 9</b>	<b>539</b>	<b>2.117</b>	<b>63</b>	<b>-160</b>	<b>-1.910</b>
	<b>2001</b>	<b>23.026</b>	<b>+ 331</b>	<b>289</b>	<b>2.406</b>	<b>734</b>	<b>+ 1.291</b>	<b>-619</b>
	<b>2002</b>	<b>22.152</b>	<b>-874</b>	<b>473</b>	<b>2.879</b>	<b>385</b>	<b>-750</b>	<b>-1.369</b>
	<b>2003*</b>	<b>21.674</b>	<b>-478</b>	<b>345</b>	<b>3.224</b>	<b>413</b>	<b>-105</b>	<b>-1.474</b>
<b>Belgium</b>	1997	305						
	1998	264	-41	27	27	11	-3	-3
	1999	255	-9	7	34	2	-11	-14
	2000	246	-9	14	48	7	10	-4
	2001	251	5	11	59	7	16	12
	2002	233	-18	56	115	2	33	45
	2003*	198	-35	34	149	0	-3	42
<b>Germany</b>	1997	21.381						
	1998	19.683	-1.698	569	569	1.053	-76	-76
	1999	18.299	-1.384	587	1.156	588	-1.262	-1.338
	2000	18.598	299	384	1.540	0	95	-1.243
	2001	19.020	422	208	1.748	706	1.336	93
	2002	18.352	-668	356	2.104	345	-673	-580
	2003*	17.952	-400	300	2.404	400	-45	-625
<b>Austria</b>	1997	248						
	1998	250	2	0	0	0	2	2
	1999	225	-25	4	4	8	-13	-11
	2000	216	-9	6	10	9	-2	-13
	2001	220	4	5	15	1	1	-12
	2002	217	-3	1	16	3	0	-12
	2003*	210	-7	3	19	3	-4	-16
<b>Portugal</b>	1997	123						
	1998	104	-19	15	15	4	0	0
	1999	64	-40	17	32	23	-4	-4
	2000	42	-22	4	36	18	-23	-27
	2001	37	-5	4	40	1	-18	-45
	2002	37	0	0	40	0	-1	-46
	2003*	37	0	-40	0	0	-40	-86
<b>United Kingdom</b>	1997	3.064						
	1998	2.450	-614	191	191	325	-98	-98
	1999	2.214	-236	161	352	150	-250	-348
	2000	1.959	-255	131	483	29	-245	-593
	2001	1.864	-95	61	544	19	-44	-637
	2002	1.825	-39	60	604	35	37	-600
	2003*	1.790	-35	46	650	10	-14	-614
<b>Spain**</b>	1997	883						
	1998	814	-69	0	0	0	-69	-69
	1999	808	-6	0	0	0	-6	-75
	2000	815	7	0	0	0	7	-68
	2001	816	1	0	0	0	1	-67
	2002	675	-141	0	0	0	-141	-208
	2003*	670	-5	0	0	0	-5	-213
<b>France**</b>	1997	774						
	1998	799	25	0	0	0	25	25
	1999	814	15	0	0	0	15	40
	2000	817	3	0	0	0	3	43
	2001	816	-1	0	0	0	-1	42
	2002*	811	-5	0	0	0	-5	37
	2003*	817	6	0	0	0	6	43
<b>Ireland**</b>	1997	7						
	1998	7	0	0	0	0	0	0
	1999	7	0	0	0	0	0	0
	2000	2	-5	0	0	0	-5	-5
	2001	2	0	0	0	0	0	-5
	2002	2	0	0	0	0	0	-5
	2003*	0	-2	2	2	0	0	-5

\* estimations for 2003    \*\* Spain, France, Ireland do not apply special temporary measures

Source: Elaborated by DGAGRI based on Member States communications

**Table 10**  
**EU Hops Consumption 1993-2002**

10. Production/Imports/Exports (tonnes - equivalent hop cones):

June 2003

		1993	1994	1995	1996	1997	1998	1999	2000	2001	2002	Ø 1993-1995	Ø 2000-2002	% Var. 1993-1995/2000-2002
EU 15	<b>Production</b>	51.695	37.038	42.004	47.303	41.873	37.795	34.620	35.907	37.562	38.380	<b>43.579</b>	<b>37.283</b>	<b>-14%</b>
	<b>Import</b>	18.122	19.158	21.828	18.754	14.882	14.356	12.325	11.539	11.532	11.164	<b>19.703</b>	<b>11.412</b>	<b>-42%</b>
	<b>Export</b>	20.370	23.478	22.536	21.903	21.491	23.988	23.586	22.471	20.974	21.751	<b>22.128</b>	<b>21.732</b>	<b>-2%</b>
	<b>Total = "Usage"</b>	<b>49.447</b>	<b>32.718</b>	<b>41.296</b>	<b>44.154</b>	<b>35.264</b>	<b>28.163</b>	<b>23.359</b>	<b>24.975</b>	<b>28.120</b>	<b>27.793</b>	<b>41.154</b>	<b>26.963</b>	<b>-34%</b>

Source: Elaborated by DGAGRI based on Member States communications and EUROSTAT