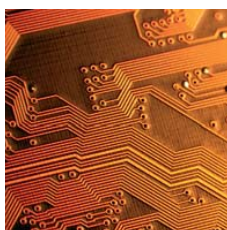
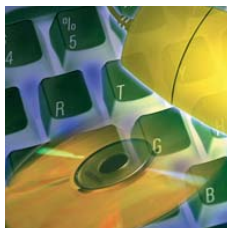


UNI•login



UNI•C

Leverer et bredt spektrum af it-tjenester til uddannelses- og forskningsverdenen, og mere end 500.000 brugere er jævnligt i berøring med UNI•Cs produkter og it-tjenester.

UNI•C er en virksomhed under Undervisningsministeriet. Vores kernekompetencer er sammenhængende it-løsninger til uddannelsessektoren lige fra den tekniske tilslutning til pædagogiske værktøjer.

Læs mere på
www.uni-c.dk

København
Vermundsgade 5
2100 København Ø
35 87 88 89

Peder Hvitfeldts Stræde 4
1173 København K
35 87 88 89

Lyngby
DTU, bygn. 304
2800 Lyngby
35 87 88 89

Århus
Olof Palmes Allé 38
8200 Århus N
89 37 66 66

UNI•Login er et tilbud om adgangsstyring og brugeradministration til forlag og udbydere af netbaserede tjenester til uddannelsessektoren.

Med UNI•Login behøver brugere på skoler og uddannelsesinstitutioner kun at bruge ét login til samtlige tjenester og systemer tilknyttet UNI•Login. På den måde behøver brugerne ikke at huske mange forskellige brugernavne og kodeord til forskellige tjenester og systemer.

Det brugeren ser er en log-in side, hvor UNI•Login identificerer brugeren og kontrollerer rettighederne. Gennem forespørgsler til UNI•Cs server kan UNI•Login afklare, om brugeren har adgang til specifikke områder eller ej.

UNI•C har lang erfaring med administration af mange brugere – i dag har UNI•C omkring 500.000 brugere fordelt på mere end 3.000 undervisningsinstitutioner registreret i en brugerbase.

Hvordan kan man bruge UNI•Login?

For forlag og udbydere af netbaserede tjenester til uddannelsessektoren betyder UNI•Login, at de kan undgå at etablere egne systemer til brugeradministration og –validering.

I samarbejde med forlag og tjenesteudbydere er der udviklet en løsning, så udbydere får mulighed for at bruge systemet til adgangskontrol og i vidt omfang automatisere tildelingen af rettigheder til brugere.

Adgangsstyringen kan hos forlag og tjenesteudbydere integreres med egne økonomisystemer, således at UNI•Login systemets tildeling af adgangsrettigheder i vid udstrækning automatiseres.

Via nettet har tjenesteudbydere hele tiden mulighed for at følge med i hvilke institutioner og brugere, der aktuelt har adgang til materialer og tjenester.

Brugeradministration

Enhver skole eller institution som er med i UNI•Login har en eller flere brugeradministratorer udpeget af skolen, oftest blandt skolens ansatte.

Brugeradministrationen varetager oprettelser og vedligehold af lærere og elev-ers UNI•Login.

Traditionelt har oprettelser fundet sted på grundlag af klasselister etc., men der er nu mulighed for at foretage et (halv)automatisk vedligehold på grundlag af data fra administrative systemer (GAS, Tabulex, SIS m.v.). Denne hurtigere arbejdsgang sikrer samtidig bedre kvalitet af data og entydig identifikation af den enkelte bruger.

Producenternes administration

Producenterne kan via en web-applikation eller en web-service tildele enkeltpersoner eller grupper rettighed til at anvende den enkelte applikation som er omfattet af UNI•Login. Oftest er behovet at tildele rettigheder til gruppen af lærere og elever på en skole som har købt retten til at anvende en applikation.

Når producenten indmelder dette vil hver enkelt medlem af gruppen få tildelt

en personlig servicekode i forbindelse med deres UNI•Login. Lærere og elever kan have forskellige rettigheder. Rettigheder mistes automatisk når man skifter skole.

Producenternes applikationer og samspil med UNI•Login.

Applikationerne skal udvikles så de kan anvendes sammen med UNI•Login. Der foreligger teknisk dokumentation som beskriver standardiserede løsninger.

UNI•Login kan basalt bruges til at verificere at brugeren er korrekt og om vedkommende har ret til at benytte en given applikation. Men man har også mulighed for at trække på en række yderligere oplysninger ved hjælp af web-services.

Oplysninger om skoler og institutioner

Oplysninger om institutioner som er omfattet af UNI•Login kommer væsentligst fra Undervisningsministeriets register over dets institutioner. Oplysninger om øvrige institutioner har UNI•C indhentet. Oplysningerne omfatter: unikt nummer (uvm-nr), institutionens navn, adresse, beliggenhedskommune, telefonnummer, mail-adresse, hjemmeside og institutionstype. Se nærmere på vejviser.emu.dk

Oplysninger om brugere

Enhver bruger har et unikt brugerID, og ud fra det vil man kunne skaffe oplysninger om følgende: fulde navn, rolle, skole, email-adresse og de rettigheder som den givne producent har tildelt. Rolle kan være lærer eller elev. Elever kan være knyttet til en klasse.



Priser

Adgangen til UNI•Login betales af udbyderen. Prisen er opdelt i etableringsomkostninger og årlig drift pr. tjeneste. For henholdsvis etablering og drift betales et grundgebyr og et beløb pr. tjeneste.

En tjeneste kan være:

- Styring af adgang til en webside med en given url og servicekode
- Download af indhold/programmeret fra et filhotel med op til 100 mapper og op til 1 Gb materialer
- Autentifikation af brugere for standardapplikation, der omfatter flere url'er uden særskilte servicekoder

	Grundgebyr	Pris pr. tjeneste	Pr. ekstra url
Etablering:	10.000 kr.	5.000 kr.	500 kr.
Årlig drift:	10.000 kr.	5.000 kr.	200 kr.

Kontakt os

Du er velkommen til at kontakte Peter Busk Laursen på telefon 35 87 88 53 eller på peter.busk.laursen@uni-c.dk, hvis du har spørgsmål. På brugernes supportsider er der mere information. <http://support.emu.dk/uni-login/index.html>