



KOMMISSIONEN FOR DE EUROPÆISKE FÆLLESSKABER

Bruxelles, den 06.06.2007
KOM(2007) 295 endelig

MEDDELELSE FRA KOMMISSIONEN TIL RÅDET

Fiskerimuligheder for 2008
Politikerklæring fra Europa-Kommissionen

DA

DA

MEDDELELSE FRA KOMMISSIONEN TIL RÅDET

Fiskerimuligheder for 2008 Politikerklæring fra Europa-Kommissionen

INDHOLDSFORTEGNELSE

1.	Indledning	3
2.	Status	4
2.1.	Reformen af den fælles fiskeripolitik.....	4
2.2.	Videnskabelig rådgivning og TAC-beslutninger 2003-2007.....	5
2.3.	Økonomiske aspekter	6
2.4.	Fiskeriindsats.....	7
2.5.	Resultater.....	8
3.	Det videre arbejde	8
3.1.	Fastsættelse af TAC'er for bestande, som der ikke foreligger nogen kvantitativ prognose for i relation til forsigtighedsgrænser	10
3.1.1.	Bestande, for hvilke der indhentes rådgivning fra videnskabelige organer.....	10
3.1.2.	Bestande, for hvilke der ikke foreligger videnskabelig rådgivning	11
3.2.	Fastsættelse af TAC'er for bestande uden for sikre biologiske grænser	11
3.3.	Fastsættelse af TAC'er for torskebestande omfattet af genopretningsplanen for torsk	12
3.4.	Fiskerimuligheder og indsatsforvaltning.....	12
4.	Tekniske foranstaltninger	12
5.	Andre spørgsmål	13
6.	Konklusion	13

1. INDLEDNING

I Kommissionens meddelelse KOM(2006) 246 om forbedret samråd om EF's fiskeriforvaltning blev der fastlagt en ny arbejdsmetode for beslutningstagningen om årlige fiskerimuligheder. Som led i nævnte arbejdsmetode redegør Kommissionen for sin holdning, hvad angår fiskerimuligheder for 2008. Ligesom tidligere er det også i denne politikerkklæring fiskerimulighederne i det nordøstlige Atlanterhav og Østersøen, der er i centrum.

Kommissionen bekræfter på ny sit tilsagn om at forvalte fiskeressourcerne efter langsigtede planer. Der vil blive udarbejdet nye planer og de eksisterende planer vil blive gennemført og revideret. Der vil blive opstillet generelle regler for bestande, der ikke er omfattet af langsigtede planer. Kommissionen fremlagde i 2006 også en meddelelse om opnåelse af bæredygtighed i EU's fiskeri ved hjælp af et maksimalt bæredygtigt udbytte¹ og vil i løbet af 2007 holde samråd med aktører og indhente videnskabelig rådgivning om fiskeriforvaltning, så aktørerne får lavere omkostninger, større fangster og højere indkomst. Denne fremgangsmåde bliver ledetråd for udviklingen af fremtidige langsigtede planer.

Mens der udarbejdes langsigtede planer med MSY-mål (MSY = maximum sustainable yield = maksimalt bæredygtigt udbytte), bør fiskerimulighederne enten være sådan, at bestandene forbliver inden for disse sikre biologiske grænser, eller at bestande, der er uden for sikre biologiske grænser, bringes nærmere eller inden for sådanne grænser (hvilket også kan ske gradvis). De bør i hvert fald ikke være sådan, at situationen forværres, ved at man bevæger sig væk fra sikre biologiske grænser. Fiskerimulighederne bør heller ikke fastsættes således, at man bevæger sig væk fra MSY-målene.

Kommissionen bekræfter også sit tilsagn om at holde samråd med aktører og medlemsstater om fastsættelsen af fiskerimuligheder. Aktører og medlemsstater bør høres om, hvilke langsigtede metoder og regler der bør anvendes, ligesom der i samrådet kommer til at indgå en undersøgelse af, hvilke virkninger den foreslåede fremgangsmåde må forventes at få, herunder de økonomiske og sociale aspekter. I 2006 blev den første politikerkklæring offentliggjort for sent på året til, at der kunne finde et egentligt samråd sted inden rådsmødet i december. Ikke desto mindre fulgte Kommissionen reglerne og retningslinjerne i nævnte meddelelse, da den udarbejdede sine forslag. Mange af de tal, Kommissionen fremlagde, blev godkendt af medlemsstaterne på rådsmødet. I 2007 fremlægges politikerkklæringen meget tidligere, og Kommissionen forventer, at aktører og medlemsstater vil deltage i en konstruktiv debat om metoderne til fastsættelse af fiskerimuligheder på et sundt videnskabeligt grundlag under hensyntagen til de økonomiske og sociale konsekvenser.

¹ For at opfylde de forpligtelser, som EU indgik på 2002-verdenstopmødet om bæredygtig udvikling (KOM(2006) 360).

Kommissionen indhenter videnskabelig rådgivning om, hvilke virkninger gennemførelsen af reglerne i politikerklæringen får på lang sigt. Kommissionens kan ændre sin fremgangsmåde alt efter resultatet af rådgivningen og medlemsstaternes og aktørernes bidrag. Når Kommissionen fremsætter sit forslag, agter den dog at holde sig til de aftalte langsigtede fremgangsmåder, medmindre den videnskabelige rådgivning for 2008 indeholder alvorlige og uventede nye elementer.

Reglerne i politikerklæringen bør være forenelige med andre EU-politikker såsom handlingsplanen for biodiversitet i fiskeriet og den foreslåede havstrategi. Selv om havstrategien forsat er under drøftelse, forventes det, at man med disse fremgangsmåder kan nå nogenlunde samme mål.

2. STATUS

2.1. Reformen af den fælles fiskeripolitik

Som led i forberedelsen af 2002-reformen af den fælles fiskeripolitik konkluderede Kommissionen², at mange bestande var uden for sikre biologiske grænser, blev overudnyttet eller havde lav forekomst af kønsmodne fisk. Det skyldtes især, at der blev tilladt større årlige fangstmængder end foreslået på basis af videnskabelig rådgivning, og at målene i flådeforvaltningsplanerne ikke var sat højt nok i forhold til behovet. Dette forværredes af, at reglerne ikke blev håndhævet ordentligt, og bragte fiskerierhvervet i en prekær situation, ligesom det fik rentabiliteten til at falde. Aktørerne blev ikke i tilstrækkelig grad inddraget i forvaltningen af den fælles fiskeripolitik. TAC'ernes effektivitet som bevarelsesforanstaltning blev undermineret af udsmid, "high-grading" og manglende overholdelse. Man gjorde sig også bekymringer om den videnskabelige rådgivning om økosystemer, dataindsamling og prøveudtagning og om, hvorvidt der var tilstrækkelige videnskabelige ressourcer til rådighed. Endvidere burde der være mere åbenhed omkring forskningen. Der var også behov for bedre analyse til underbygning af beslutningstagningen. Den økonomiske og sociale dimension gav i stadigt stigende grad anledning til bekymring.

2002-reformen indeholdt en række væsentlige ændringer. Der blev oprettet regionale rådgivende komitéer. Kommissionen intensiverede samrådet med aktører og tog i sine forslag i langt højere grad hensyn til aktørernes råd, ligesom den satte mere fokus på de sociale og økonomiske konsekvenser. Der blev vedtaget langsigtede planer for yderligere bestande. Der blev i stadigt større omfang gjort brug af indsatsforvaltning som en supplerende bevarelsesforanstaltning. Der blev gjort store bestræbelser for at forbedre kontrol og håndhævelse. Kommissionen tog et af aktørernes vigtigste krav – nemlig at begrænse TAC-udsving til 15 % - til sig i sin TAC- og kvotepolitik. Der er blevet taget behørigt hensyn til medlemsstaternes synspunkter i Rådet, og kun i meget sjældne tilfælde har Rådet vedtaget fiskerimuligheder uden de berørte medlemsstats samtykke. En række medlemsstater har markant forbedret deres kontrol- og håndhævelsesordninger.

2 Grønbog. Den fælles fiskeripolitiks fremtid. Luxembourg, Kontoret for De Europæiske Fællesskabers Officielle Publikationer, 2001. ISBN 92-894-0904-5. 47 s.

2.2. Videnskabelig rådgivning og TAC-beslutninger 2003-2007

Inden vi går over til beslutningerne for 2008, er det på sin plads at tage et kort tilbageblik på den seneste udvikling i politikken. De langsigtede forvaltningsordninger for nordlig kulmule, tunge i Biscayabugten, nordsøkuller, makrel og sej har ikke blot været en gevinst for fiskerierhvervet, men også bragt større orden i forvaltningen af bestande. Den nordlige kulmule ser ud til at være kommet sig og er igen inden for sikre biologiske grænser, og TAC'erne for tunge i Biscayabugten og den vestlige del af Den Engelske Kanal har kunnet forhøjes, samtidig med at fiskeridødeligheden fortsat falder. Genopretningsforanstaltningerne og genopretningsplanen for torsk har dog ikke givet de forventede forbedringer.

Kommissionen har lavet en oversigt over videnskabelig rådgivning og beslutninger siden 2002 (skema 1):

Skema 1. Oversigt over videnskabelig rådgivning og TAC-beslutninger siden 2002³

	2003	2004	2005	2006	2007
Rådgivning					
TAC'er med fuldstændig vurdering og prognoseskemaer ^{*)}	40	34	40	31	29
TAC'er med relevant kvantitativ rådgivning	60	53	55	66	62
TAC'er uden rådgivning	31	40	39	29	35
(*) Rådgivning, der vedrører to TAC'er, tælles kun med én gang.					
Bestandenes tilstand					
Bestande med anbefalet nul-TAC	24	13	12	14	20
Bestande uden for sikre biologiske grænser	30	29	26	26	26
Bestande inden for sikre biologiske grænser	12	10	14	11	12
Bestande med ukendt status mht. sikre biologiske grænser	49	54	54	58	59
TAC'er med kendt Fmsy-status			34	23	33
TAC'er, hvor fiskeriet overstiger Fmsy			32	21	30
TAC'er, hvor fiskeriet ligger inden for Fmsy			2	2	3
Arlige beslutninger					
Gennemsnitlig afvigelse fra anbefalet fangst (%)	42 %	48 %	57 %	47 %	43 %
<i>For bestande vurderet i 2007:</i>					
Gennemsnitlig ændring i F, hvis hele TAC'en fiskes (%)	-11 %	-19 %	-4 %	-5 %	-4 %
F i forhold til Fpa, hvis hele TAC'en fiskes (%)	101 %	90 %	99 %	101 %	101 %

Skemaet viser nogle af tendenserne i den seneste tid. Forskerne er fx ved at gå væk fra rådgivning baseret på kortsigtede prognoser.

3 Det tekniske grundlag for dette skema kan fås ved henvendelse til Kommissionens tjenestegrene.

Antallet af prognoser er faldet fra 40 til 29, men forskerne har alligevel givet nogenlunde samme antal fangstanbefalinger. Det kan enten skyldes, at fangstdataene er blevet dårligere, eller at man har fået større viden om begrænsningerne ved sådanne data. Forskerne er gået over til at anvende forenklede principper, når de rådgiver, idet de fx siger, at det ikke er tilrådeligt at befiske en bestand yderligere, hvis det er uvist, om en sådan udvidelse af fiskeriet vil være bæredygtig. Dette er i tråd med forsigtighedsprincippet som fastsat i målene for den fælles fiskeripolitik og er et godt grundlag for TAC-beslutninger.

Antallet af truede bestande er hverken faldende eller stigende. Omkring fire femtedele af bestandene er fortsat uden for sikre biologiske grænser. Antallet af bestande, for hvilke der anbefales nulfangst, ligger nogenlunde stabilt på omkring 13⁴. TAC-beslutningerne har i gennemsnit været markant højere end de årlige fangster anbefalet af forskerne, selv om procenten svinger fra bestand til bestand. Dette har kun marginalt reduceret fiskeriet indvirkning. Kun tre TAC-bestande (nordsøkuller, nordsøej og glashvarre i Biscayabugten) udnyttes i tråd med MSY-forpligtelserne indgået på FN-verdenstopmødet om bæredygtig udvikling i Johannesburg i 2002. Ved fortsat at fastsætte meget højere TAC'er end anbefalet har man spillet hasard med fiskeriet. Og så meget desto mere, som mange af disse TAC'er er blevet markant overskredet på grund af utilstrækkelig håndhævelse.

2.3. Økonomiske aspekter

De økonomiske aspekter af fiskeriet har også ændret sig. Der blev opnået højere nominelle priser for en lang række fiskevarer i 2006. Priserne for visse vigtige arter er forblevet nogenlunde uændrede eller er faldet, og det har vist, at EU-markederne er flygtige på kort sigt. Andre faktorer såsom de enkelte flåders omkostningsstruktur har haft stor indvirkning på det økonomiske resultat i perioden.

Der har været forskelle i tendenserne i EU-fiskeriets økonomiske resultater mellem flåder, lande og regioner alt efter den økonomiske nettobalance i tendenserne i priser, landinger og driftsomkostninger (især brændstofsudgifter), faste omkostninger og samlet økonomisk produktivitet. Disse økonomiske forskelle skyldes, at kapitalintensiteten, den økonomiske struktur, aktivitetsniveauet og udviklingen på lokale fiskerimarkeder ikke har været ens.

Trawlfiskerflåden, som har et stort brændstofforbrug, har haft den største økonomiske tilbagegang i de senere år på grund af de stigende brændstofpriser, mens der er indtrådt en vis økonomisk forbedring for fartøjer, der anvender mindre brændstofsintensive fangstmetoder.

De seneste økonomiske tal viser, at produktiviteten igen er på vej op i visse EU-flåder. Set i sammenhæng med en mere positiv prisudvikling på visse markeder ser det måske nu lidt mere lovende ud og giver en vis forventning om generelt bedre økonomiske resultater. Alt dette må undersøges nærmere for at man kan vurdere de forskellige tendenser i flåder, lande og regioner.

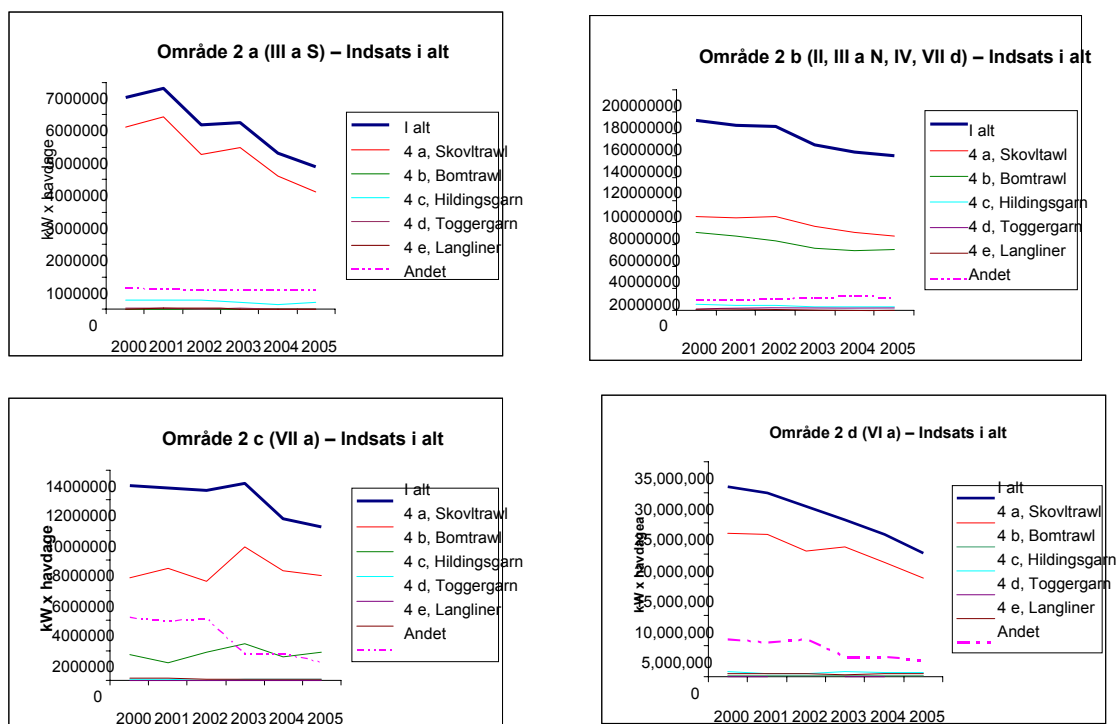
⁴ Ekskl. bestande, for hvilke der blev anbefalet lukning ved blandet fiskeri i 2002, og ekskl. den nye 2006-rådgivning om nedfiskede haj- og rokkebestande.

2.4. Fiskeriindsats

Siden reformen er der blevet fastsat fiskeriindsatsbegrænsninger for de vestlige farvande⁵, dybhavsarter⁶ og bestande under genopretning⁷.

Ifølge data fra medlemsstaterne til STECF noteredes der fra 2000 til 2005 et fald i den samlede fiskeriindsats på ca. 15 % i Kattegat, ca. 20 % i Nordsøen, Skagerrak og den østlige del af Den Engelske Kanal, ca. 35 % vest for Skotland og ligeledes ca. 35 % i Det Irske Hav. Der har været ændringer i de anvendte fiskeredskabsstyper med faldende fiskeriindsats til følge for stormaskede trawl (maskestørrelse over 100 mm) og stigende fiskeriindsats for trawl med mindre maskestørrelse (maskestørrelse 70-99 mm) (Skema 2).

Skema 2. Indsats (kW x havdage) pr. fiskeredskabsgruppe Øverste række: til venstre Kattegat, til højre Nordsøen og Skagerrak. Nederste række: til venstre Det Irske Hav, til højre vest for Skotland. Kilde: STECF.



Trods de faldende tendenser i den samlede fiskeriindsats har der været en indsatsstigning for net med mindre maskestørrelse (70-89 mm). Dette kan have medført, at der er blevet fanget flere mindre torsk. Der er ved at blive indhentet videnskabelig rådgivning på dette punkt.

⁵ Forordning (EF) nr. 1954/2003.

⁶ Forordning (EF) nr. 2340/2002 som ændret.

⁷ Fastsat i de årlige TAC- og kvoteforordninger siden 2003 og i bilag II til forordning (EF) nr. 41/2007 for 2007.

Der er måske ikke nogen direkte sammenhæng mellem den faldende indsats, som fremgår ovenfor, og begrænsningen af antallet af havdage i bilag II til forordningen om fiskerimuligheder. Faldet startede et længe før, der blev indført havdagebegrænsninger, og fortsatte uændret, da ordningen trådte i kraft. Ifølge data fra medlemsstaterne udnyttedes i 2006 endvidere kun 72 % af den tilladte fiskeriindsats, hvilket indikerer, at ordningen i gennemsnit ikke begrænsede flådeaktiviteten.

Dette viser, at havdagebegrænsningerne endnu ikke i tilstrækkelig grad bidrager til bestandsgenopretning. Ordningen har også vist sig vanskelig at forvalte både for medlemsstaterne og for Kommissionen. Den er blevet kritiseret for at være overkompliceret, ugennemsigtig og vanskelig at kontrollere. Der er også en vis overlappning med andre indsatsordninger.

Indsatsforvaltningsordningen har dog givet en bedre forståelse af, hvordan fiskerflåder driver fiskeri. Dette har i visse tilfælde stimuleret anvendelsen af mere selektive redskaber og kan tjene som grundlag for yderligere forbedringer.

2.5. Resultater

Udviklingen siden 2002 kan sammenfattes således:

- Der er ingen tegn på, at bestandene er på vej mod genopretning eller ved at komme inden for sikre biologiske grænser – tværtimod befinder fiskeriet sig fortsat i en højrisikosituation. Situationen er værst for demersale bestande og noget bedre for bestande af mindre pelagiske arter.
- De økonomiske resultater har været dårlige i de senere år, men visse produktivetsforbedringer og prisstigninger for en række arter kan måske være et godt tegn.
- Havdageordningen har ofte ikke haft nogen begrænsende virkning på den samlede fiskeriindsats. Ordningen ser ud til at være uforholdsmæssig indviklet og dyr at forvalte.

3. DET VIDERE ARBEJDE

Det er åbenlyst, at de europæiske bestandes bevarelsesstatus endnu ikke er blevet forbedret nok. Det kræver en fortsat yderst ihærdig indsats, både hvad angår TAC'er og indsatsforvaltning, hvis man skal bringe de berørte bestande inden for sikre biologiske grænser og forbedre de langsigtede økonomiske udsigter. Reglerne for indsatsforvaltning bør forenkles og gøres fiskerikontrolmæssigt mere effektive. Sådanne forbedringer bør opnås gennem en samarbejdsstrategi, hvori samråd med aktører og bedre overholdelse af reglerne i forordningerne om fiskerimuligheder kommer til at spille en væsentlig rolle.

Denne fremgangsmåde bør også sikre, at der i de foranstaltninger, som Rådet skal træffe, tages behørigt hensyn til fiskerierhvervets specifikke situation rundt om i EU.

Under alle omstændigheder og efter principperne i den fælles fiskeripolitik er det et krav fra Kommissionens side, at de forslag, den fremsætter vedrørende fiskerimuligheder og forvaltningen af bestande, bringer antallet af bestande uden for forsigtighedsgrænserne ned. I de tilfælde, hvor fiskeridødeligheden overstiger forsigtighedsgrænserne, bør fiskerimulighederne fastsættes således, at fiskeridødeligheden reduceres og kommer nærmere forsigtighedsgrænserne. Kommissionen opfordrer kraftigt Rådet til at træffe beslutninger, der ikke medfører, at antallet af bestande uden for sikre biologiske grænser øges.

For fiskebestande, der skal bringes eller holdes inden for sikre biologiske grænser, er det nødvendigt at iværksætte yderligere langsigtede genopretnings- og forvaltningsplaner og i givet fald at revidere de allerede eksisterende. Der skal også gøres mere for at sikre, at den videnskabelige rådgivning foreligger i tide og er et pålideligt grundlag for de beslutninger, der skal træffes som led i den fælles fiskeripolitik.

Kommissionen har givet tilsagn om at forbedre vurderingen af de sociale og økonomiske virkninger af de beslutninger, der skal træffes. Der bør tages hensyn til resultaterne af samråd med aktørerne i sådanne vurderinger. Kommissionen agter også at indhente videnskabelig rådgivning om samfundsmæssige aspekter til underbygning af sine endelige forslag.

For 2008 agter Kommissionen at udarbejde to forordningsforslag vedrørende fiskerimuligheder: ét for bestandene i Østersøen, som fremlægges i september 2007, og ét for bestandene i andre farvande, som fremlægges i november 2007.

Der kommer ikke noget nyt forslag for dybhavsarter, da Rådets forordning (EF) nr. 2015/2006 vedrørende fiskerimuligheder for visse dybhavsbestande også dækker 2008.

Kommissionen har allerede afstukket principperne for sine forslag om fiskerimuligheder i den foregående politikerklæring. De principper og regler, der blev anvendt ved udarbejdelse af forslaget til fiskerimuligheder for 2007, gælder også for 2008. Der er dog en række yderligere spørgsmål, som skal drøftes med aktører og medlemsstater. De tages op nedenfor.

3.1. Fastsættelse af TAC'er for bestande, som der ikke foreligger nogen kvantitativ prognose for i relation til forsigtighedsgrænser

3.1.1. Bestande, for hvilke der indhentes rådgivning fra videnskabelige organer

De videnskabelige organer rådgiver efter forsigtighedskriterier med formuleringer af typen "indsatsen bør reduceres markant" uden nærmere talangivelse. Sådant formuleret rådgivning er baseret på tendenser i modelberegningsdata og -resultater, selv om disse ikke altid er blevet offentliggjort. Sådant rådgivning bør tages lige så seriøst som rådgivning, hvor resultaterne af en matematisk model fremlægges for beslutningstagerne. Ellers lægges der uhensigtsmæssige hindringer i vejen for forskernes muligheder for at rådgive. Det ville være forkert at kræve, at forskere skal fremlægge en matematisk model for at deres rådgivning tages seriøst. Desuden skal værdifulde, men ikke-kvantificerede vurderinger af en fiskebestands tilstand jo omsættes til praktiske foranstaltninger. På baggrund heraf mener Kommissionen, at der bør gælde følgende retningslinjer:

a) Hvis STECF anbefaler, at fangsterne begrænses til et bestemt niveau, bør sådan rådgivning håndteres på samme måde, hvad enten den er suppleret af et fangstprognoseskema eller ej. Reglen om at bringe TAC'en i retning af den anbefalede fangstmængde i trin på højst 15 % om året bør overholdes, idet der dog tages hensyn til den berørte specifikke fiskeritypes behov og de relevante sociale og økonomiske aspekter.

b) Hvis det anbefales at begrænse indsatsen, bør STECF anmodes om at måle indsatsen og rådgive om, hvor stor en indsats den anser for at være passende. I afventning af, at sådanne undersøgelser afsluttes, bør TAC'erne reduceres med op til 15 %.

c) Hvis der foreligger en ikke-kvantificeret indikation af, at bestandene vokser som følge af god rekruttering, bør TAC'en forhøjes med 15 %. Hvis der derimod foreligger en ikke-kvantificeret indikation af, at en bestand er stærkt truet eller i tilbagegang på grund af dårlig rekruttering, bør TAC'en reduceres med op til 15 %, idet der tages hensyn til den berørte specifikke fiskeritypes behov og de relevante sociale og økonomiske aspekter.

d) Hvis der er en meget markant – men ikke-kvantificeret – indikation af, at en bestand er nedfisket, og forskerne anbefaler nulfangst eller størst mulig fangstreduktion, foreslår Kommissionen den størst mulige reduktion, der er forenelig med blandet fiskeri og relevante sociale og økonomiske aspekter. Hvis der er iværksat en genopretningsplan for bestanden, foreslås en reduktion, der tilgodeser genopretningsplanen mest muligt, på basis af den foreliggende videnskabelige viden. Under alle omstændigheder må den foreslåede reduktion ikke være mindre end den, der følger af de oven for skitserede generelle principper.

Kommissionen agter at sørge for, at ethvert foreslået TAC-niveau ikke kommer til at påvirke en bæredygtig udnyttelse af den pågældende bestand. Kommissionen opfordrer aktører og medlemsstater til at forbedre dataene for de bestande, de udnytter, og for de økonomiske resultater. De opfordres også til at fremsætte deres bemærkninger til videnskabelig rådgivning efter overstående retningslinjer.

3.1.2. *Bestande, for hvilke der ikke foreligger videnskabelig rådgivning*

For en række bestande foreligger der ingen biologisk rådgivning eller information fra STECF. I sådanne tilfælde kan forsigtighedsprincippet som indarbejdet i den fælles fiskeripolitik⁸ anvendes uden henvisning til videnskabelig rådgivning. Det ledende princip kan i disse tilfælde være ikke at udvide fiskeriet, fordi der ikke foreligger videnskabelige data, der viser, om en sådan udvidelse er bæredygtig. I de tilfælde, hvor de nuværende TAC'er er markant højere end de aktuelle faktiske fangster, vil TAC'erne blive tilpasset de faktiske fangster med 15 % om året.

3.2. **Fastsættelse af TAC'er for bestande uden for sikre biologiske grænser**

De seneste erfaringer (se punkt 2.5.) viser, at de beslutninger, der blev truffet om fiskerimuligheder efter samråd med aktører, ikke generelt har forbedret bestandenes tilstand for så vidt angår forsigtighedsreferencepunkter. Fiskeriet spiller fortsat højt spil med hensyn til mange bestande.

I sådanne tilfælde kan det være problematisk, at TAC-reduktioner er begrænset til 15 %. Således ville en TAC-reduktion på 15 % ikke have forhindret tilbagegangen i torskebestanden vest for Skotland.

Den bestand kom uden for sikre biologiske grænser i 1985 og derefter gik bestanden tilbage med ca. 10 % om året. Hvis TAC'en var blevet reduceret med 15 % hvert år i den pågældende periode, ville fiskeridødeligheden kun være faldet med 5 % om året. Dette er for langsomt, hvis man vil være sikker på, at en bestand genoprettes. I sådanne tilfælde er det sandsynligt, at der er behov for større reduktioner end 15 % om året for at opnå en betydelig forbedring i fiskeriet.

For igen at bringe sådanne bestande inden for sikre biologiske grænser bør fiskerimulighederne fastsættes således, at fiskeridødeligheden bringes ned, hvilket kan betyde, at TAC'erne skal reduceres med mere end 15 %. Ifølge politikerkklæringen for 2007 skulle der ikke foreslås fiskerimuligheder, der ville resultere i yderligere forværring af bestandenes tilstand, men nu er der måske brug for en mere positiv strategi, dvs. en strategi, der kan bringe bestandene tilbage mod sikre biologiske grænser relativt hurtigt.

Kommissionen opfordrer aktørerne til at tilkendegive deres mening om, hvordan man kan nedbringe risikoen på lang sigt gennem alternative metoder til fastsættelse af fiskerimuligheder. Sådanne metoder skal bane vej for hurtigere genopretning af bestande uden for sikre biologiske grænser, bringe antallet af bestande uden for sikre biologiske grænser ned og reducere fiskeridødeligheden, hvor den overstiger forsigtighedsgrænserne for fiskeridødelighed.

⁸ Artikel 2 i Rådets forordning (EF) nr. 2371/2002 af 20. december 2002 om bevarelse og bæredygtig udnyttelse af fiskeressourcerne som led i den fælles fiskeripolitik (EFT L 358 af 31.12.2002, s. 59).

3.3. Fastsættelse af TAC'er for torskbestande omfattet af genopretningsplanen for torsk

For 2008 vil Kommissionen for torskbestande foreslå fiskerimuligheder, der er forenelige med genopretningsplanens bestemmelser, hvis STECF kan måle bestandenes størrelse og fiskeridødelighed, så planen kan anvendes direkte.

I 2006 var der ingen mærkbar nedgang i torskedødeligheden i de fleste områder, ligesom der heller ikke fandt nogen særlig genopretning af bestanden sted. Da forvaltningsforanstaltningerne har været nogenlunde de samme siden 2004, forventes der heller ingen ændringer i 2007. Foranstaltningerne til bevarelse af torsk tages op til revision i 2007. Der vil først blive foreslået en ny forordning om genopretning af torsk i 2008, men der vil blive trukket på erfaringerne fra revisionen, når der skal udarbejdes forslag til fiskerimuligheder for torsk for 2008.

Torskbestanden i Det Keltiske Hav skal optages i forordningen om genopretning af torskbestande. Indtil det sker, vil der for denne bestand blive foreslået lignende bevarelsesforanstaltninger som for andre torskbestande.

Der vil blive holdt specifikt samråd om foranstaltningerne til genopretning af torsk med udgangspunkt i resultaterne af det symposium om genopretning af torskbestande, der er blevet holdt i Edinburgh (marts 2007). Erfaringerne herfra vil blive udnyttet, når forslaget til fiskerimuligheder for 2008 udarbejdes under den nuværende plan, og når planen senere skal tages op til revision.

3.4. Fiskerimuligheder og indsatsforvaltning

Kommissionen vil foreslå justeringer af den højst tilladte fiskeriindsats i overensstemmelse med de iværksatte langsigtede forvaltnings- og genopretningsplaner.

Kommissionen indleder i 2007 en debat for sammen med alle relevante aktører og medlemsstater at undersøge, hvordan de nuværende indsatsordninger kan forenkles, forbedres og konsolideres. Debatten starter med en drøftelse af definitionen af fiskerikapacitets- og fiskeriindsatsindikatorer (KOM(2007) 39) under hensyntagen til symposiet om genopretning af torskbestande. Resultaterne vil være en ledetråd for Kommissionen, når den skal fastsætte fælles regler for de eksisterende indsatsordninger. Dette vil gøre ordningerne lettere at håndhæve og mere effektive og på den måde medvirke til genopretning af torskbestande. Kommissionen vil også tage udgangspunkt i resultaterne af debatten, hvis der i 2007 skal udarbejdes forslag til overgangsforanstaltninger for 2008.

Aktører og medlemsstater opfordres til at deltage aktivt i denne debat.

4. TEKNISKE FORANSTALTNINGER

Antallet af tekniske foranstaltninger i de årlige forordninger om fiskerimuligheder vil blive reduceret, idet en række foranstaltninger vil blive flyttet til tre andre forordninger.

Rådet skal i maj 2007 vedtage et forslag til bevarelses- og håndhævelsesforanstaltninger for NAFO-området. De tekniske foranstaltninger for fiskeri i Atlanterhavet er for øjeblikket under revision, og der vil i efteråret 2007 blive fremlagt et forslag til revision af Rådets forordning (EF) nr. 850/98. Kommissionen vil i første halvdel af 2007 også foreslå en forordning om tekniske foranstaltninger anbefalet af Den Internationale Kommission for Bevarelse af Tunfiskebestanden i Atlanterhavet (ICCAT).

Som led i den generelle revision af tekniske foranstaltninger vil også foranstaltningerne vedrørende dybhavsgarn blive taget op til revision. Der bliver måske foreslået overgangsforanstaltninger i "bilag III" for 2008.

Kommissionen vil drøfte gennemførelsen af foranstaltninger til fiskeriforvaltning i Middelhavet med aktører og medlemsstater. Hvor der er enighed om, at det vil være en fordel at træffe foranstaltninger så tidligt som muligt, kan Kommissionen foreslå sådanne foranstaltninger i "bilag III".

Spørgsmålet om udsmid er grundigt behandlet i en særskilt meddelelse⁹. Hvis det er hensigtsmæssigt, kan de første foranstaltninger til begrænsning af udsmid også allerede foreslås i "bilag III".

5. ANDRE SPØRGSMÅL

Medlemsstaterne har lovet at indsende data for pighajfangster i 2007. På baggrund af disse data vil Kommissionen så foreslå én eller flere TAC'er og kvoter for medlemsstaterne for at beskytte denne nedfiskede bestand.

Kommissionen udarbejder i 2007 en langsigtet plan for bestanden af nordlig kulmule. I den forbindelse laver den en konsekvensanalyse og rådfører sig med aktørerne. Den langsigtede plan bør være forenelig med beslutningen om maksimalt bæredygtigt udbytte truffet på 2002-verdenstopmødet om bæredygtig udvikling.

Med hensyn til sildehaj vil Kommissionen i 2007 efter samråd med medlemsstaterne foreslå en henstilling til Den Internationale Kommission for Bevarelse af Tunfiskebestanden i Atlanterhavet. Der vil blive foreslået relevante foranstaltninger som led i forordningen om fiskerimuligheder for 2008.

6. KONKLUSIONAKTØRER OG MEDLEMSSTATER OPFØRDES TIL GRUNDIGT AT UNDERSØGE DE REJSTE SPØRGSMÅL. FOR AT MAN KAN UDNYTTE SAMRÅDSRESULTATERNE, NÅR TIDEN ER INDE, ANMODER KOMMISSIONEN OM, AT BIDRAG INDSENDES SENEST DEN 31. JULI 2007.

⁹ En politik, der skal reducere uønskede bifangster og eliminere udsmid i europæisk fiskeri (KOM(2007) 136 endelig).