



Det Sundhedsvidenskabelige Fakultet



# Udviklingen i sygefravær på det danske arbejdsmarked igennem de sidste 20-30 år

Kristina Johansen  
Institut for Folkesundhedsvidenskab  
Københavns Universitet

Høring om sygefravær, Landstingssalen den 15. april 2009

# Datakilder

## 1. Danmarks Statistik

1974-2008: antal udbetalte uger, bemærk ingen nævner

## 2. Dansk Arbejdsgiverforening

1973-2007: sygefraværsdage/arbejdsdage

## 3. Personalestyrelsen

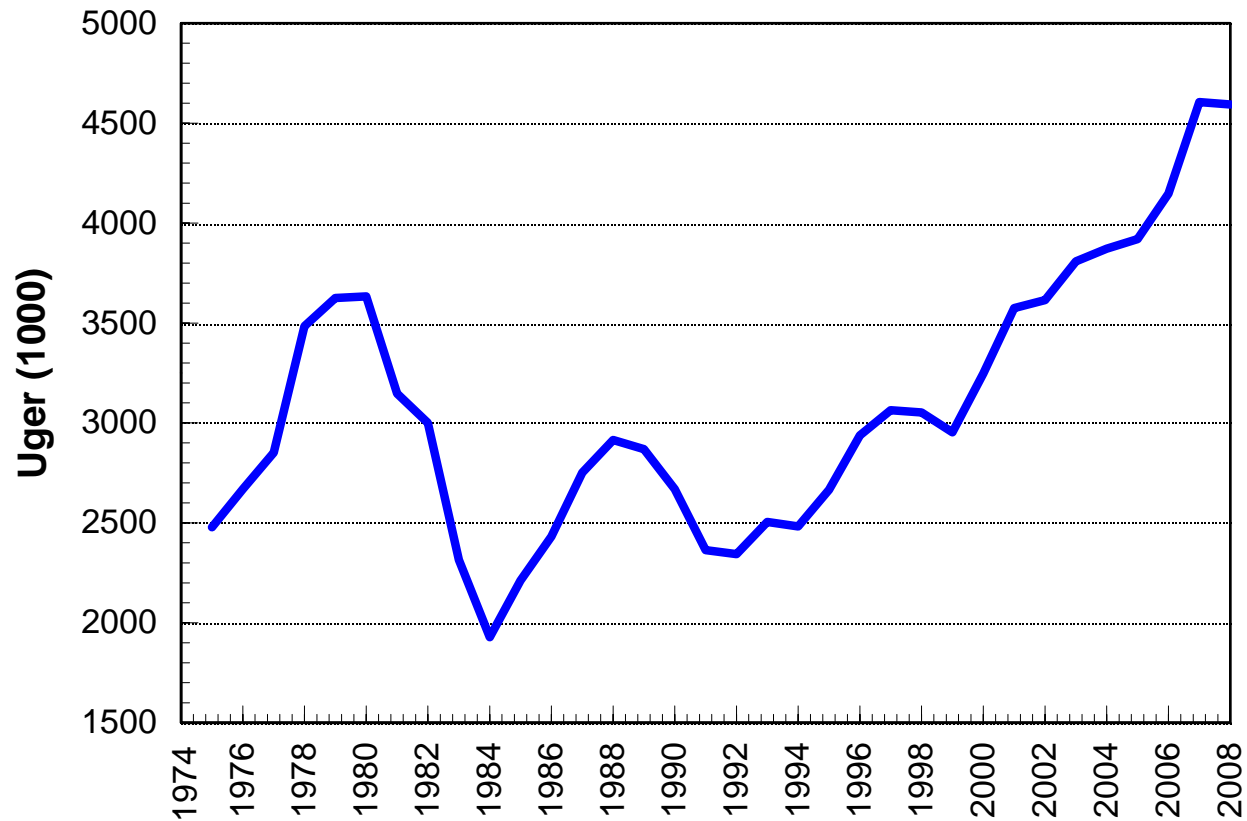
1984-2008: gns. antal sygefraværsdage/ansat/år

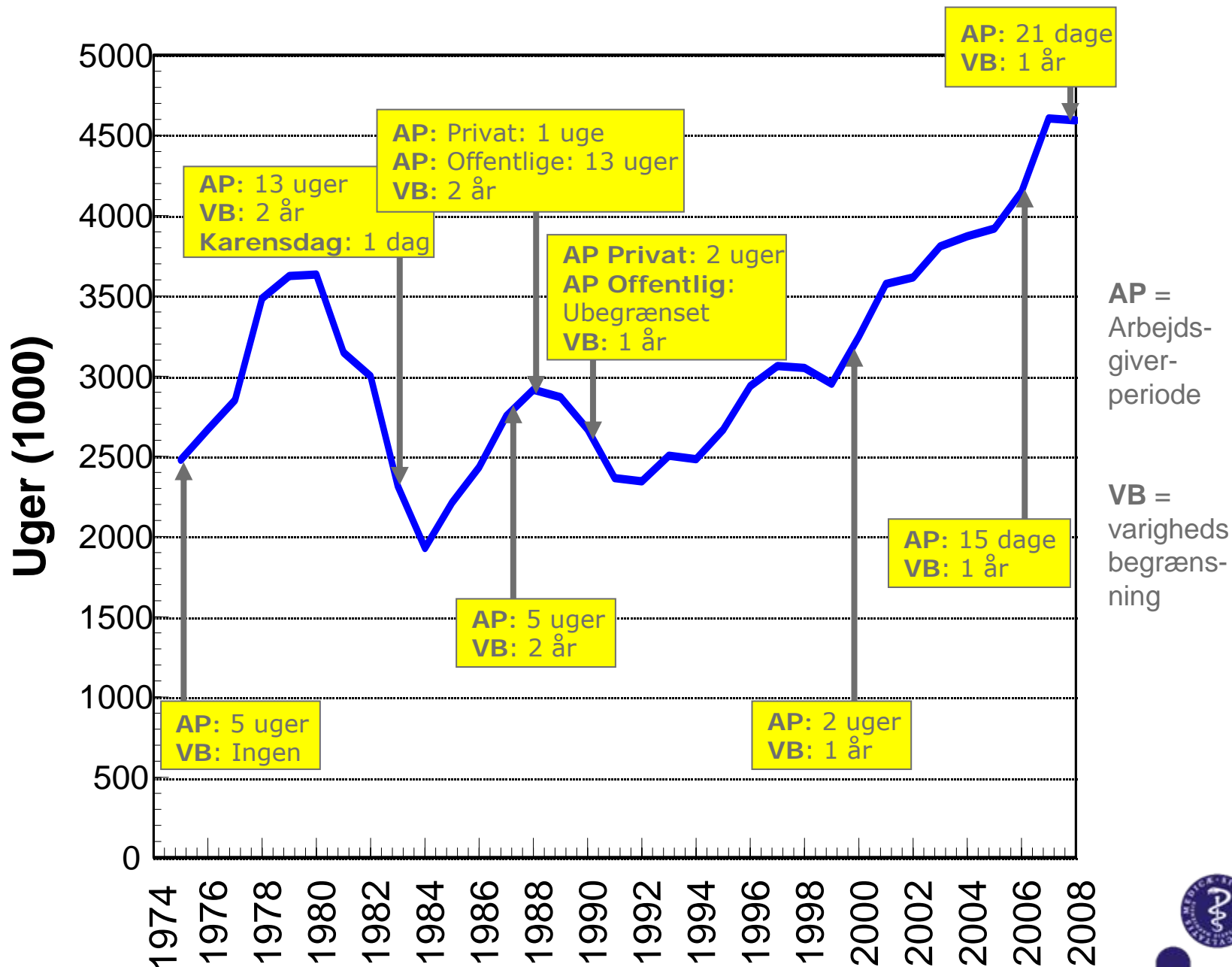
## 4. Arbejdskraftundersøgelsen

1984-2007: min. 1 uge fravær pga. sygdom/beskæftigede



## Danmarks statistik: Antal dagpengeuger





# Udbetalte sygedagpengeuger $\neq$ sygefravær

## LOVGIVINGSMÆSSIGE ÆNDRINGER

Arbejdsgiverperioden. Udvidelse reducerer antallet af sygedagpenge modtagere lempelse øger antallet. Ingen refusion til offentlige arbejdspladser 1990-2001

## KONJUNKTURSITUATIONEN

Ledigheden. Antallet af sygedagpengeuger stiger når ledigheden falder og omvendt

## PRIVATISERINGER

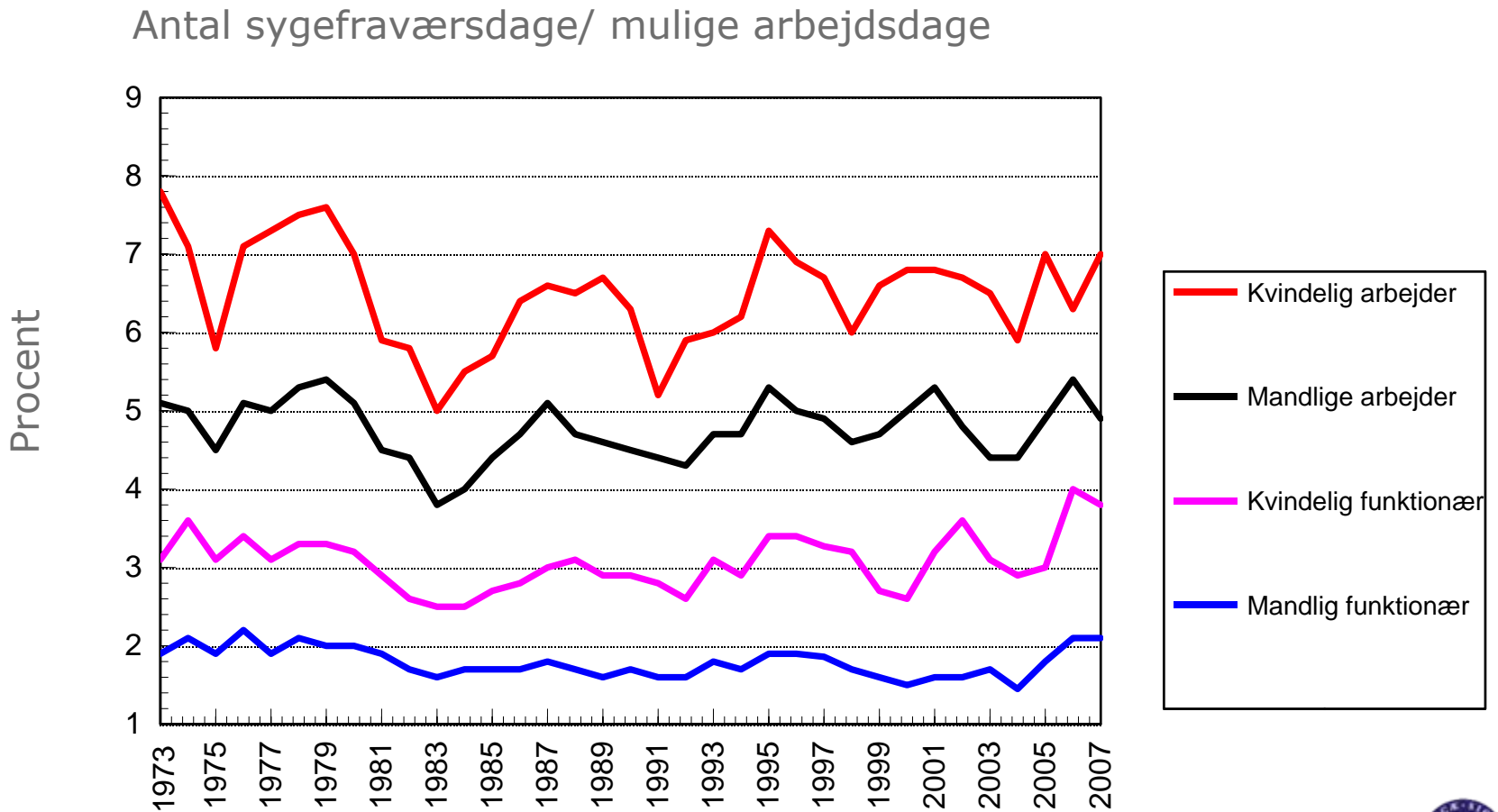
1990'erne privatiseringsbølge ramte bl.a. Post Danmark og DSB. Store offentlige arbejdspladser med højt sygefravær fik ret til sygedagpengerefusion

## ANDET

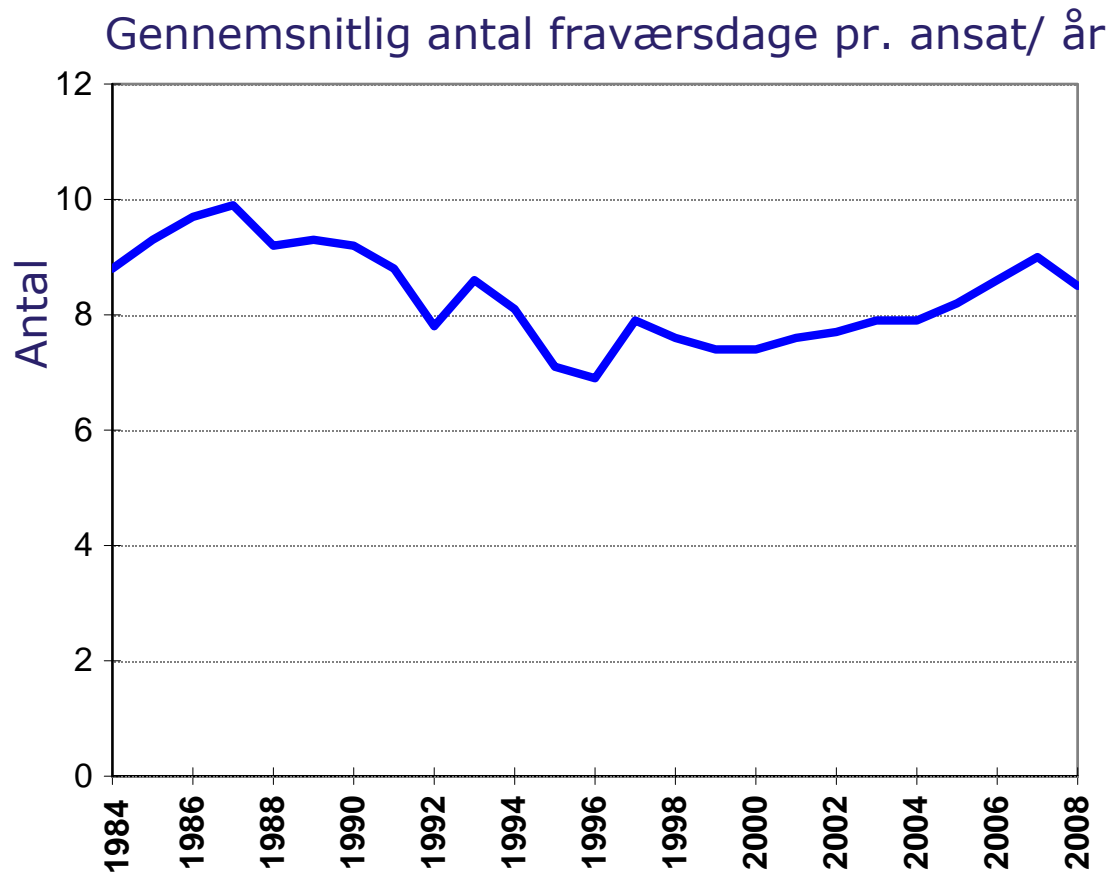
Arbejdsgivernes forsikringer, antallet af ansatte uden arbejdsgiverperiode, i flexjob, m.m.



# Dansk Arbejdsgiverforenings fraværstatistik

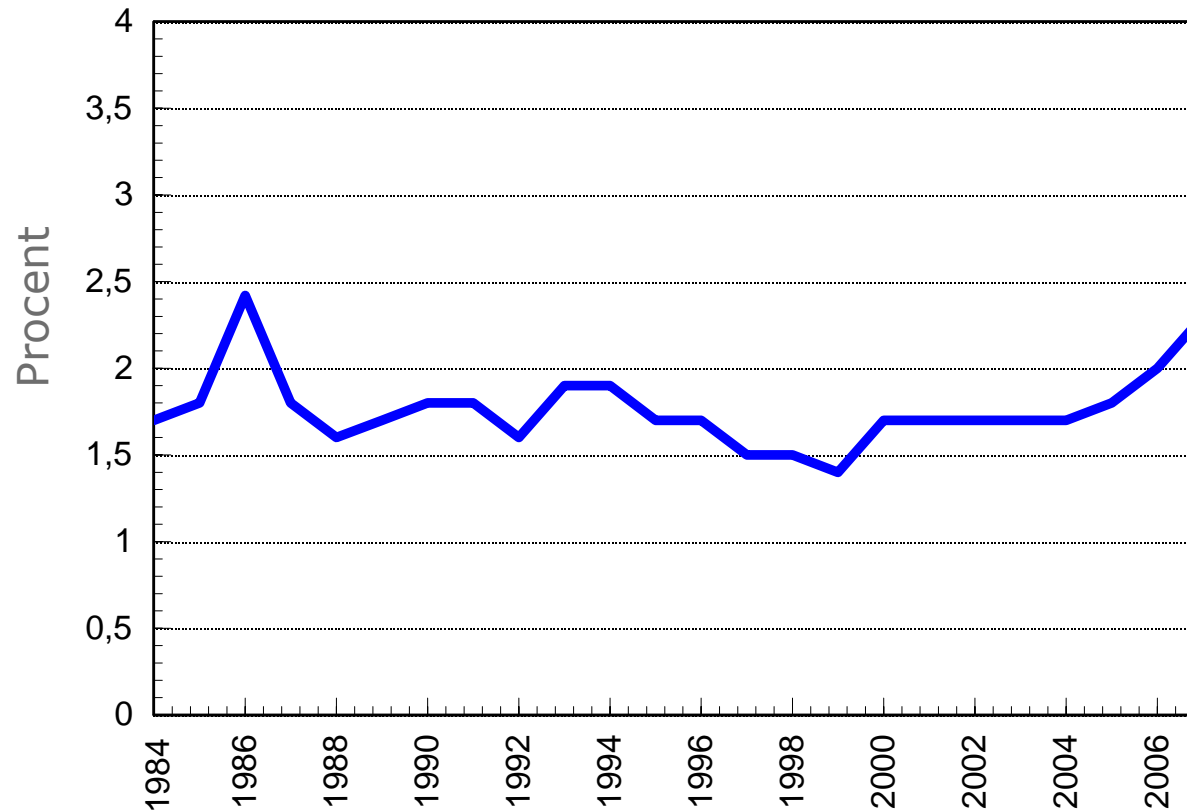


# Personalestyrelsen



## Arbejdskraftsundersøgelserne

Fravær i mindst en hel uge pga. sygdom i procent af alle beskæftigede





## Opsummering

Alle datakilder har betydelige begrænsninger.

Hvis vi tager DA, Personalestyrelsen og Arbejdskraftsundersøgelserne under et så peger de på et rimeligt stabilt niveau over tid.

Udbetalte dagpengeuger har fluktueret meget og er steget siden starten af 1990'erne.

Danmarks statistiks udbetalte dagpenge er stadig det mest objektive mål idet det inkluderer samtlige udbetalinger efter arbejdsgiverperioden.



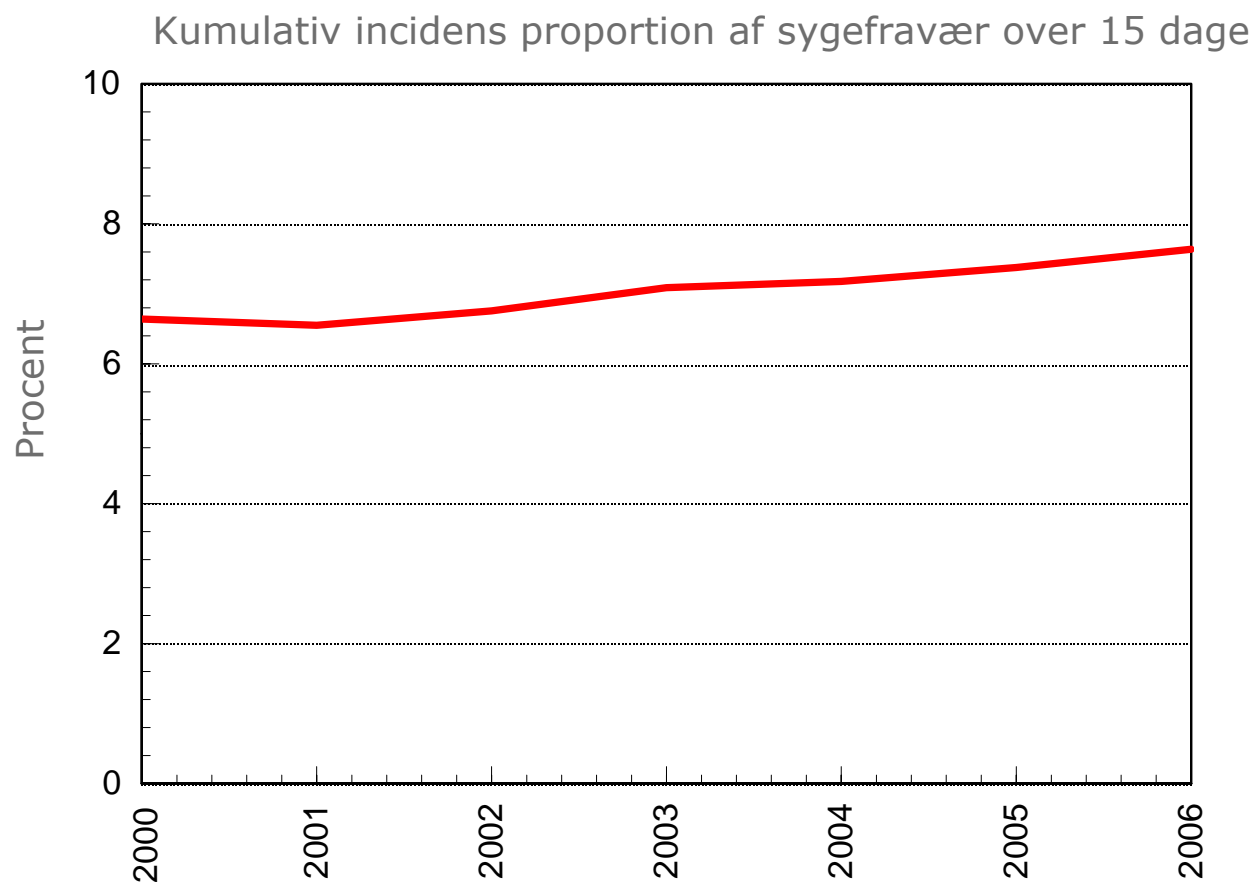
## Danmarks Statistik: Modtagere af sygedagpenge sammenlignet med beskæftigede

|         | 2003 | 2004 | 2005 | 2006 | 2007 | 2008 |
|---------|------|------|------|------|------|------|
| Mænd    | 7 %  | 7 %  | 7 %  | 7%   | 7%   | 6 %  |
| Kvinder | 10 % | 10 % | 10 % | 10 % | 10 % | 9 %  |

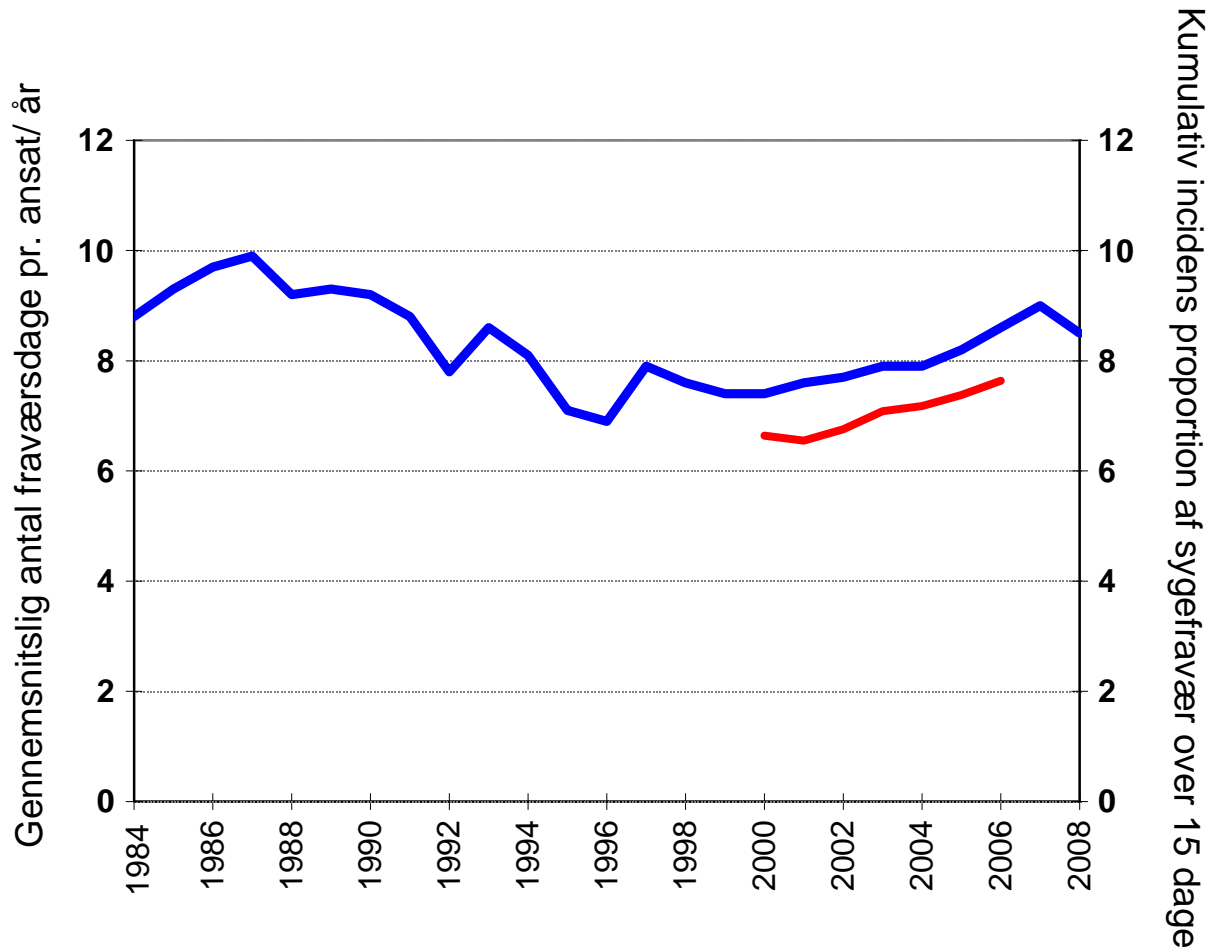
Kilde: [www.statistikbanken.dk](http://www.statistikbanken.dk)

I 2008 indgår kun sygefravær på mindst 22 dage. De længerevarende syge i procent beskæftigelsen er ikke vist i grupper, hvor den samlede beskæftigelse er under 200. Beskæftigelsesstatus er opgjort i november året forud.

## Sygefravær over 15 dage 2000-2006



## Personalestyrelsen og Danmarks Statistik



## Konklusion

- Alle datakilder har betydelige begrænsninger
- Men med forbehold for de betydelige begrænsninger, der er i datakilderne, peger tallene fra Personalestyrelsen, DA og Arbejdskraftsundersøgelserne ikke på en stigning i sygefraværet over de sidste 20-30 år
- Sygefravær over 15 dage er steget fra 6,5 til 7,5 procent fra 2000 til 2006

