



KOMMISSIONEN FOR DE EUROPÆISKE FÆLLESSKABER

Bruxelles, den 13.7.2009
KOM(2009) 358 endelig

RAPPORT FRA KOMMISSIONEN TIL RÅDET OG EUROPA-PARLAMENTET

**Sammenfattende rapport om bevaringsstatus for naturtyper og arter,
i medfør af habitatdirektivets artikel 17**

DA

DA

RAPPORT FRA KOMMISSIONEN TIL RÅDET OG EUROPA-PARLAMENTET

Sammenfattende rapport om bevaringsstatus for naturtyper og arter, i medfør af habitatdirektivets artikel 17

Sammenfatning

Den første systematiske vurdering af bevaringsstatussen for Europas mest sårbare naturtyper og arter, der er beskyttet efter habitatdirektivet, er blevet gennemført som led i den regelmæssige seksårige fremskridtsrapportering i 25 medlemsstater og 11 biogeografiske regioner (syv terrestriske regioner og fire marine regioner). Omfanget af denne rapporteringsproces er uden sidestykke i Europa og har givet et første overblik over situationen og et udgangspunkt for vurdering af de fremtidige udviklingstendenser.

Resultaterne, der dækker 2001-2006, viser, at kun en lille del af naturtyperne og arterne af fællesskabsbetydning har en gunstig bevaringsstatus. Ifølge medlemsstaternes rapporter er græsland, vådområder og kystområder de naturtyper, der er udsat for det største pres. Græslandsnaturtyper findes overvejende i tilknytning til traditionelle landbrugsmønstre, som efterhånden forsvinder overalt i EU. Vådområdenaturtyper omlægges fortsat til andre former for arealanvendelse og lider også under virkningerne af klimaændringerne. Kystnaturtyperne er under stigende pres som følge af udbygningen af turistinfrastrukturer og byudvikling. Nogle af de arter, der er beskyttet efter direktivet, f.eks. ulv, los, bæver og odder, viser tegn på at komme på fode i visse dele af EU, men for disse og for størstedelen af andre arter er der stadig langt igen, før der er sikret sunde, bæredygtige bestande.

Resultaterne viser, at direktivets bevaringsforanstaltninger kombineret med finansiering og andre sektorpolitiske virkemidler kan give positive resultater. Meget bør dog stadig gøres for at bygge videre på de hidtidige fremskridt. Navnlig bør Natura 2000-nettet færdiggøres, nogle habitatområder kan det blive nødvendigt at genoprette, og de enkelte områder og nettet som helhed bør forvaltes effektivt og tilføres tilstrækkelige ressourcer.

Endelig viser rapporterne fra denne rapporteringsrunde, at kun relativt få medlemsstater investerer tilstrækkelige ressourcer i overvågning af bevaringsstatussen for arter og naturtyper på deres område. Et godt overvågningsprogram kræver ekspertpersonale og betydelige ressourcer. Uden pålidelige data vil det imidlertid ikke være muligt at vurdere virkningerne af bevaringsforanstaltningerne.

De nærmere resultater af artikel 17-rapporteringen kan ses på følgende websted:
<http://biodiversity.eionet.europa.eu/article17>.

1. INDLEDNING

I 2001 opstillede EU som politisk målsætning at standse tabet af biodiversitet i EU inden 2010. Under konventionen om den biologiske mangfoldighed forpligtede EU sig på et globalt mål om 'en mærkbar reduktion i tabet af biodiversitet inden udgangen af 2010'. I 2006 bekræftede Europa-Kommissionen i sin meddelelse - 'Stop for tab af biodiversitet inden 2010

- og fremover'¹ – på ny målet om at standse tabet af biodiversitet inden 2010 og opstillede en køreplan - handlingsplanen for biodiversitet – for at nå dette mål.

Politisk handling på EU-plan og på internationalt plan forudsætter, at der er adgang til pålidelige data om biodiversitetens tilstand og udvikling. På EU-plan er de oplysninger, medlemsstaterne har indsamlet og videresendt i medfør af habitatdirektivet², en vigtig kilde til data om statussen for nogle af de alvorligst truede naturtyper og mest sårbare dyre- og plantearter.

2. RAPPORTERINGSKRAV I MEDFØR AF HABITATDIREKTIVETS ARTIKEL 17

Hvad der kræves efter direktivet

Ifølge habitatdirektivets artikel 17 skal medlemsstaterne hvert sjette år indsende oplysninger om gennemførelsen af direktivet. For rapporteringsperioden 2001-2006 fremsendte medlemsstaterne for første gang detaljerede vurderinger af bevaringsstatussen for hver af de naturtyper (216) og arter (næsten 1182), der er opført i direktivet, og som findes på deres område.

På grundlag af medlemsstaternes rapporter skal Kommissionen udarbejde en sammenfattende rapport (nærværende dokument), der omfatter en vurdering af de fremskridt, der er gjort, og af Natura 2000-nettets bidrag til gennemførelsen af målene i direktivets artikel 3.

Bevaringsstatus

I habitatdirektivets artikel 2 hedder det, at "de foranstaltninger, der træffes efter dette direktiv, tager sigte på at opretholde eller genoprette en **gunstig bevaringsstatus** for naturtyper samt vilde dyre- og plantearter af fællesskabsbetydning" (naturtyperne i direktivets bilag I og arterne i bilag II, IV eller V).

I direktivets artikel 1 defineres udtrykket **bevaringsstatus** for naturtyper og arter. I definitionerne inddrages en række parametre såsom udbredelsen af det område, hvor naturtypen/arten findes, habitatområdets areal, struktur og funktion (for naturtyper), bestandens størrelse, aldersstruktur, dødelighed og formering (for arter). Dette er udgangspunktet for udarbejdelsen af en fælles vurderingsmetode og et fælles rapporteringsformat, som blev vedtaget af Habitat-Udvalget³ i marts 2005⁴. Kommissionen udgav supplerende retningslinjer for vurderingsprocessen i 2006⁵.

¹ KOM(2006) 216 endelig af 22.5.2006.

² Rådets direktiv 92/43/EØF om bevaring af naturtyper samt vilde dyr og planter.

³ Forskriftsudvalg nedsat efter habitatdirektivets artikel 20, som skal bistå Kommissionen med at gennemføre direktivet.

⁴ Assessment, monitoring and reporting of conservation status — Preparing the 2001-2006 report under Article 17 of the Habitats Directive. Note til Habitat-Udvalget, GD Miljø, Bruxelles, 15. marts 2005 http://circa.europa.eu/Public/irc/env/monnat/library?l=/habitats_reporting/reporting_2001-2007/reporting_framework&vm=detailed&sb=Title.

⁵ Assessment, monitoring and reporting under Article 17 of the Habitats Directive: Explanatory Notes & Guidelines October 2006.

Biogeografiske regioner

Naturtyper og arter, der typisk optræder sammen, findes i regioner, der udviser lighedspunkter i henseende til klima, højde og geologi. Fra en økologisk synsvinkel kan Europa opdeles i syv biogeografiske terrestriske regioner og fire biogeografiske marine regioner. Når en medlemsstat vurderer en arts eller en naturtypes bevaringsstatus, er referenceområdet for vurderingen derfor ikke den pågældende medlemsstats territorium, men kun de respektive dele af de biogeografiske regioner, medlemsstaten omfatter (se boks 1 for yderligere oplysninger om de biogeografiske regioner).

Rapporteringsprocessen

Rapporterne er fremsendt elektronisk via Det Europæiske Miljøagentur (EEA) 'Reportnet'-system. De nationale rapporter skulle være fremsendt senest juni 2007. Tre medlemsstater har opfyldt denne frist, men der indkom stadig rapporter fra medlemsstaterne indtil marts 2008⁶. Ved modtagelsen af en rapport fra en medlemsstat blev den først gennemgået af EEA's Europæiske Temacenter for Biodiversitet (ETC-BD), som skulle vurdere, om oplysningerne var fuldstændige og af rette kvalitet. De berørte medlemsstater fik tilsendt anmodninger om præciseringer, tilføjelser og ændringer med en kort frist for levering af manglende/opdaterede data.

Høringer

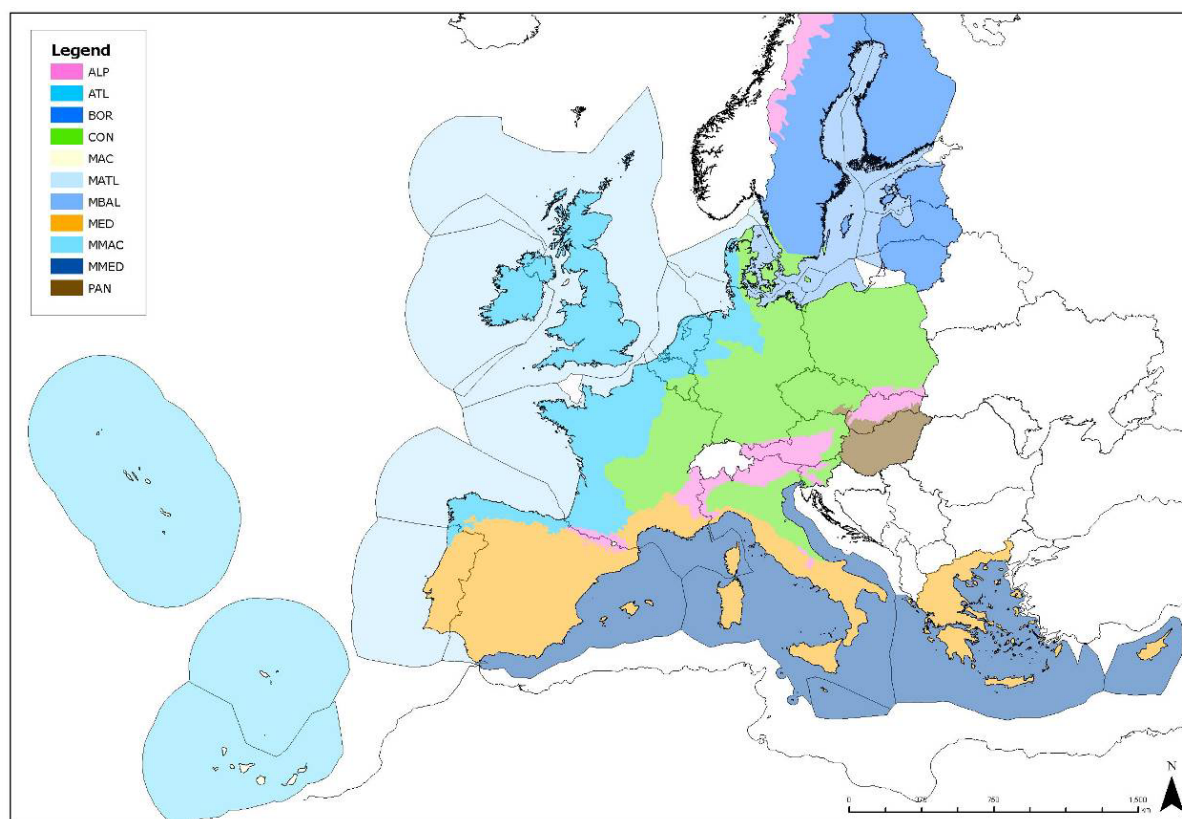
Medlemsstaterne blev hørt i tre omgange i forbindelse med vurderingen af dataene og udarbejdelsen af nærværende rapport. For det første blev de opfordret til at gennemgå de nationale resuméer, som var udarbejdet på grundlag af de nationale rapporter. For det andet blev der afholdt en offentlig internethøring fra den 28. juli til den 15. september 2008, hvor en lang række interessenter kunne afgive deres kommentarer. Der blev registreret ca. 2000 besøgende fra 700 netsteder i EU, og der indkom næsten 400 kommentarer. 75% af disse kommentarer blev anset for relevante og blev indarbejdet i onlinedatabasen ('Data Sheet Info'). Endelig fik Habitat-Udvalget forelagt et udkast til nærværende rapport.

http://circa.europa.eu/Public/irc/env/monnat/library?l=/habitats_reporting/reporting_2001-2007/guidlines_reporting&vm=detailed&sb=Title.

⁶

Oplysninger indkommet efter denne dato kunne ikke længere tages i betragtning.

Boks 1: Biogeografiske regioner



Nøgle til de forskellige biogeografiske regioner.

ALP=alpin region; ATL=atlantisk region; BOR=boreal region; CON=kontinental region; MAC=makaronesisk region; MED=middelhavsregion; PAN=pannonisk region; MATL=marin atlantisk region; MBAL=marin østersøregion; MMAC=marin makaronesisk region; MED=marin middelhavsregion

3. DATA - FULDSTÆNDIGHED OG KVALITET

Manglende oplysninger

For ca. 13 % af de regionale naturtyper og 27 % af de regionale arter anførte medlemsstaterne bevaringsstatusen som 'ukendt'. Antallet af klassifikationer som 'ukendt' var særlig højt for arterne i de sydeuropæiske lande, hvor Cypren, Grækenland, Spanien og Portugal har angivet bevaringsstatus som 'ukendt' for over 50 % af de arter, der er rapporteret på deres territorium. Mange medlemsstater havde ikke fuldstændige og pålidelige oplysninger om flagermus.

Havmiljøet udgør et særligt problem: bevaringsstatusen for 57 % af de marine arter og ca. 40 % af de marine naturtyper blev klassificeret som 'ukendt'. Mange medlemsstater har simpelt hen ikke tilstrækkelige oplysninger om bevaringsstatusen for de marine arter og naturtyper, der findes på deres territorium.

Kvalitet og sammenhæng

Selv når oplysningerne foreligger, opstår der ofte problemer, fordi dataene ikke indsamles og præsenteres på samme måde. Hvor det var muligt, blev nogle af disse data-uregelmæssigheder taget op af Temacentret for Biodiversitet i forbindelse med behandlingen og vurderingen af dataene. Kommissionen og medlemsstaterne arbejder allerede på at udnytte erfaringerne med denne første rapporteringsrunde for at forbedre kvaliteten af de oplysninger, der skal indsendes i den kommende rapporteringscyklus.





4. DE VIGTIGSTE KONKLUSIONER AF ARTIKEL 17-RAPPORTERNE

A) Indledning

EEA's Temacentret for Biodiversitet har ud fra medlemsstaternes rapporter foretaget integrerede vurderinger af de biogeografiske regioner efter en godkendt metode. Medlemsstaternes vurderinger blev vægtet i forhold til andelen af en given art eller naturtype på deres territorium. Resultaterne blev dernæst samlet i en enkelt integreret vurdering for hver af de biogeografiske regioner. Der blev foretaget i alt 701 naturtypevurderinger og 2240 artsvurderinger på biogeografisk plan.

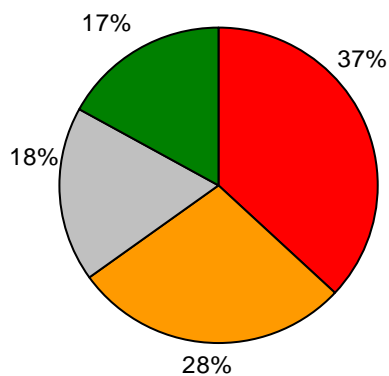
Webstedet (<http://biodiversity.eionet.europa.eu/article17>) indeholder yderligere oplysninger om medlemsstaternes bevaringsstatusvurderinger og den biogeografiske vurdering (inkl. kort og datablade) samt en detaljeret teknisk rapport.

I nærværende rapport præsenteres resultatet af vurderingerne af bevaringsstatussen for en given naturtype eller art i en af følgende fire kategorier: 'gunstig' (**grøn**), 'ugunstig-utilstrækkelig' (**gul**), 'ugunstig-ringe' (**rød**) eller 'ukendt' (**grå**).

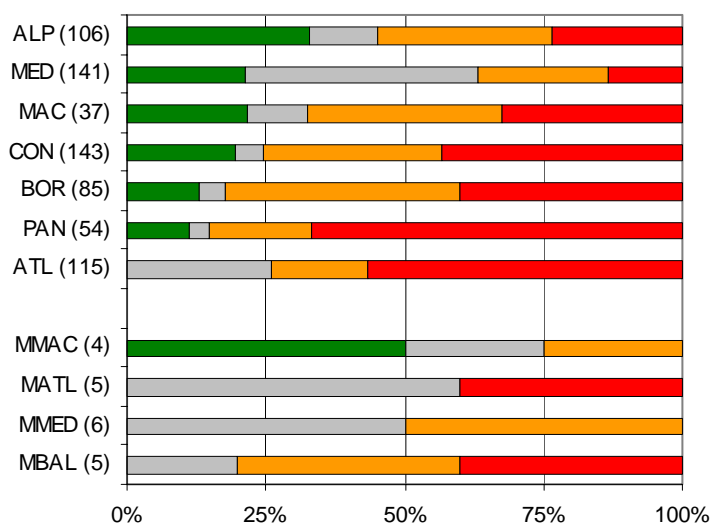
	gunstig
	ugunstig - utilstrækkelig
	ugunstig - ringe
	ukendt

B) Status for naturtyperne i habitatdirektivets bilag I

På biogeografisk plan er næsten 65 % af de 701 statusvurderinger af bilag 1-naturtyper ugunstige. Kun 17 % af naturtype-vurderingerne er gunstige (Fig.1.A).



Figur 1.A



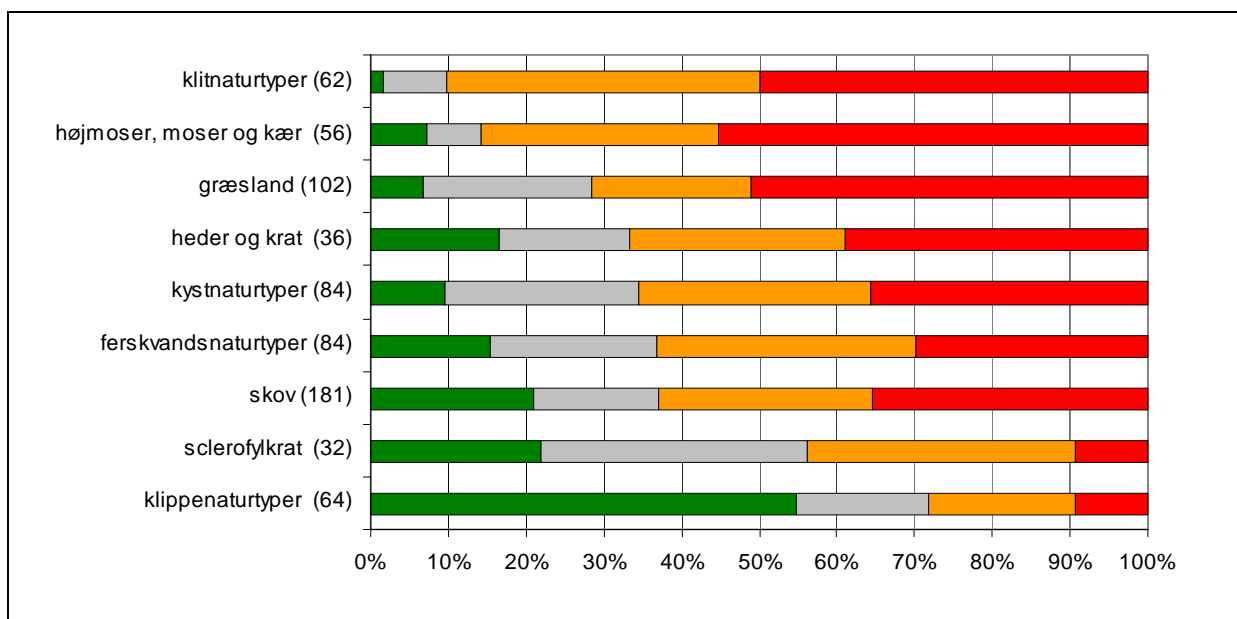
Figur 1.B

Figur 1.A: Oversigt over bevaringsstatussen for bilag I-naturtyper (procentdelen er baseret på antallet af vurderinger)

Figur 1.B: Oversigt over bevaringsstatussen for naturtyper i de forskellige biogeografiske regioner (tallene i parentes henviser til antallet af vurderinger)

Oversigten over bevaringsstatussen for naturtyper i de forskellige biogeografiske regioner (figur 1.B) viser, at der er klare forskelle mellem regionerne. Ingen af naturtypevurderingerne fra den atlantiske region var gunstige, mens 20 til 30 % af vurderingerne var gunstige i middelhavsregionen og i alperregionen.

Habitatdirektivets bilag 1 omfatter en lang række naturtyper, som er opdelt i ni kategorier, f.eks. skove og græsland. Figur 2 viser en oversigt over resultaterne af vurderingerne af hver af disse ni naturtypekategorier.



Figur 2: Vurdering af bevaringsstatussen for naturtyper fordelt på kategori (tallet i parentes henviser til antallet af vurderinger for hver kategori)

Størstedelen af græslandsnaturtyperne kræver aktiv forvaltning. Opgivelsen af de traditionelle forvaltningsformer har ført til tab af biodiversitet visse steder, mens problemet andre steder skyldes overgangen til mere intensivt landbrug. Græslandsnaturtyperne er især under pres i de atlantiske, pannoniske og boreale regioner.

Højmoser, moser og kær kræver særlige hydrologiske regimer. Disse naturtypers status er særlig ringe i den atlantiske og den kontinentale biogeografiske region.

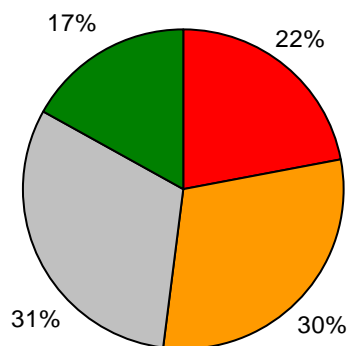
Klitnaturtyperne er under alvorligt pres i hele EU (næsten ingen gunstige vurderinger). Medlemsstaterne angiver turismeudvikling i kystområderne som den vigtigste trussel.

Klippenaturtyper og sclerofylkrat (f.eks. forskellige slags ur) synes at få flere positive vurderinger end andre naturtypekategorier. En klar undtagelse fra denne regel er dog naturtypen 'permanente gletschere'. Grunden hertil er, at gletscherne er truet i hele EU som følge af klimaændringerne.

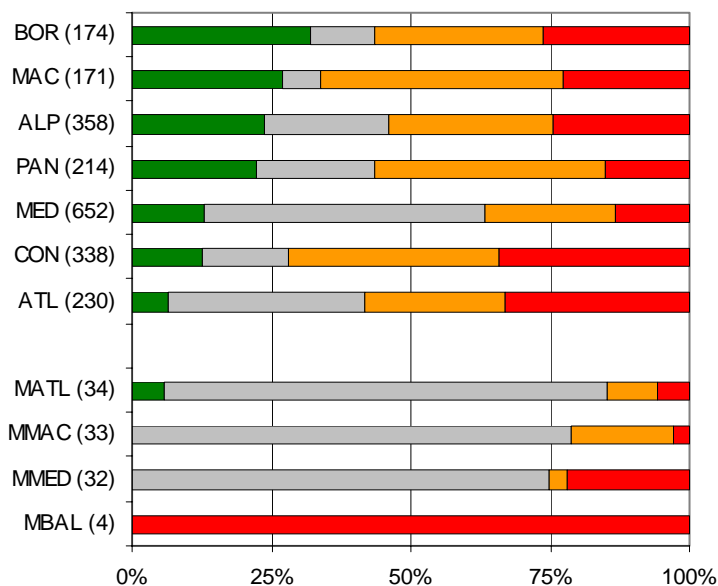
For skovnaturtyperne er situationen blandet og de generelle tendenser mindre klare.

C) Status for arter i habitatdirektivets bilag

Der er i alt gennemført 2240 vurderinger af distinkte arter i EU. Kun 17 % af disse vurderinger var gunstige, 52 % var ugunstige, og i 31 % af tilfældene blev status angivet som ukendt (fig. 3.A).



Figur 3.A



Figur 3.B

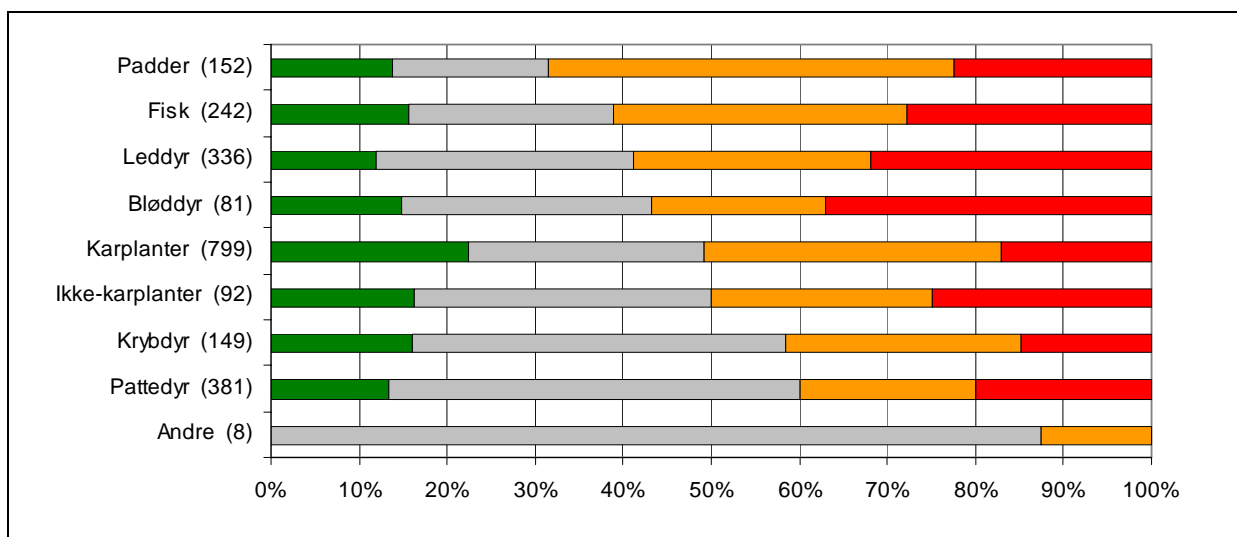
Figur 3.A: Oversigt over bevaringsstatussen for arter (procentdelen er baseret på antallet af vurderinger)

Figur 3.B: Oversigt over bevaringsstatussen for arter i de forskellige biogeografiske regioner (tallene i parentes henviser til antallet af vurderinger)

Den boreale region tegnede sig for den højeste procentdel vurderinger som 'gunstig', efterfulgt af den makaronesiske og den alpine region (fig. 3.B). Da bevaringsstatus for en meget stor procentdel af vurderingerne i middelhavsregionen og den atlantiske region anføres som ukendt, er det vanskeligt at foretage sammenligninger.

For havregionerne resulterede størstedelen af vurderingerne i kategorisering af status som 'ukendt', bortset fra Østersøen, hvor status for alle de fire pattedyrarter var lige ringe.

Hvad de store taksonomiske grupper angår, er det vanskeligt at pege på nogen systematiske forskelle mellem dem mht. deres bevaringsstatus i EU (fig. 4).

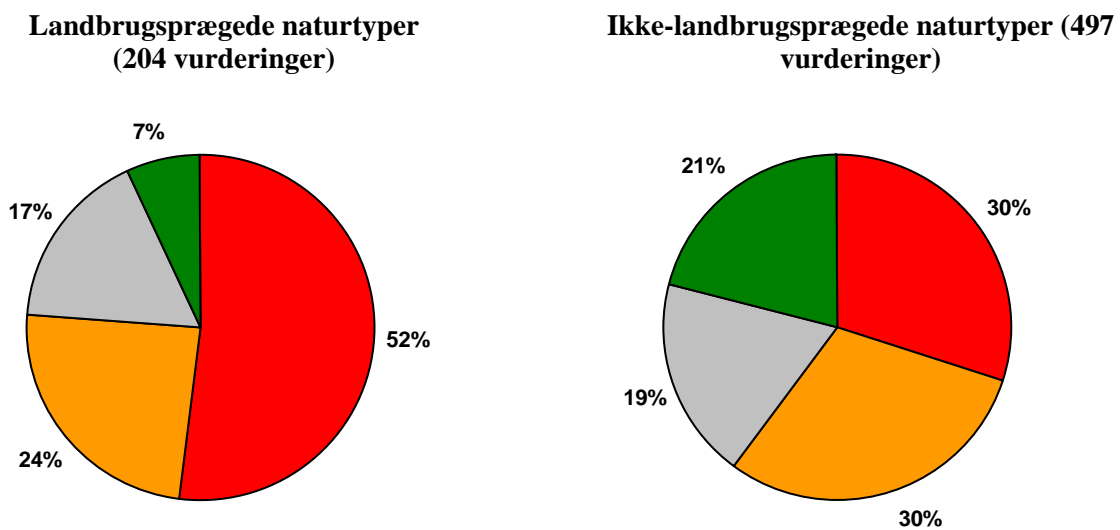


Figur 4: Oversigt over bevaringsstatussen for arter fordelt på taksonomisk gruppe (tallet i parentes henviser til antallet af vurderinger for hver gruppe)

D) Bevaringsstatus for landbrugsprægede naturtyper

Der er foretaget en sammenligning mellem resultaterne af vurderinger af landbrugsprægede naturtyper på den ene side og andre arealanvendelser på den anden side (fig. 5). Det fremgår klart, at de landbrugsprægede naturtyper har en ringere bevaringsstatus, idet kun 7 % af vurderingerne er gunstige i forhold til 21 % for 'ikke-landbrugsprægede'-naturtyper. Forholdene er særlig alvorlige i den atlantiske region, hvor ingen af landbrugsnaturtyperne blev vurderet som gunstige. Den atlantiske region lider under det største pres på landbrugsarealerne og omfatter nogle af de mest intensivt dyrkede områder på kontinentet. I den pannoniske region og middelhavsregionen ligger de gunstige vurderinger for disse naturtyper på henholdsvis 5 % og 3 %. Situationen i middelhavsregionen kompliceres imidlertid af, at en meget stor andel af vurderingerne anfører status som 'ukendt'. Resultaterne af den nuværende rapporteringsperiode vil kunne bruges som målestok for vurdering af virkningerne af de omfattende biodiversitetsfremmende foranstaltninger, der er under gennemførelse som led i den fælles landbrugspolitik.

Figur 5: Bevaringsstatus for landbrugsprægede naturtyper sammenholdt med ikke-landbrugsprægede naturtyper



E) Naturtyper og arter påvirket af klimaændringerne

I medlemsstaternes rapporter blev klimaændringerne anført som havende negativ indflydelse på bevaringsstatus for 42 naturtyper (19 %) og 144 arter (12 %).

Vådmarker som højmoser, moser og kær påvirkes tilsyneladende stærkest af klimaændringerne, og også klitnaturtyper påvirkes negativt.

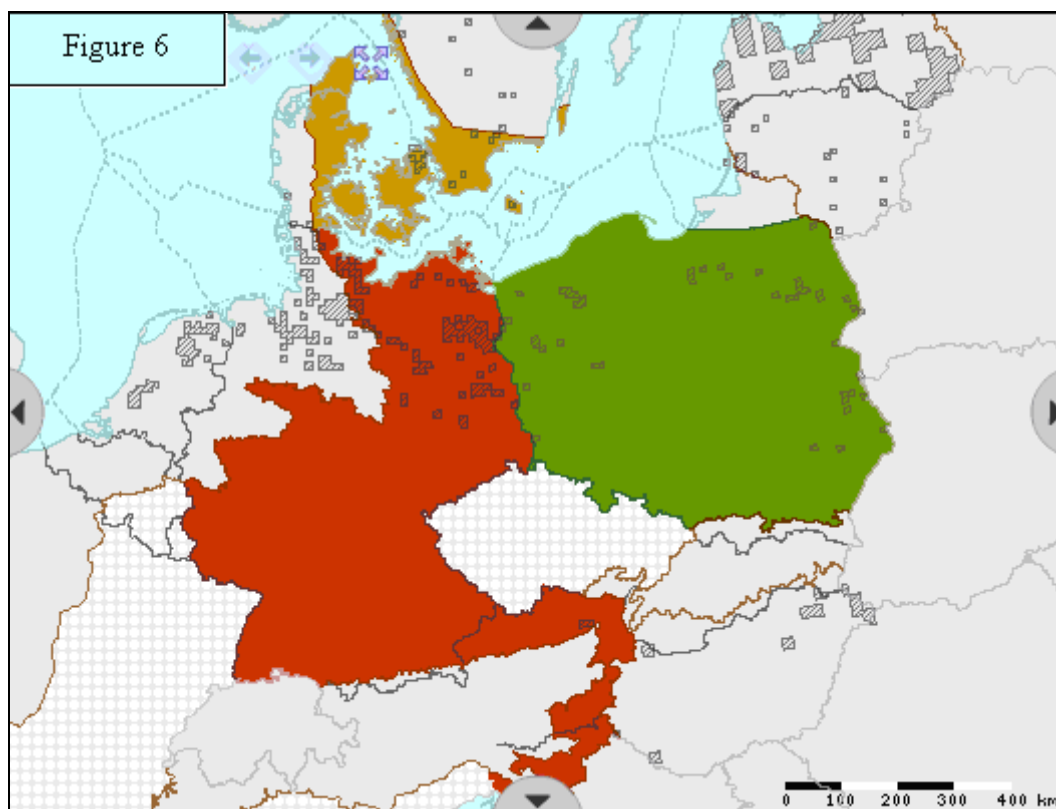
Blandt de store artsgrupper ser det ud til, at padderne reagerer stærkere på klimaændringerne end andre grupper. Padder er stærkt knyttet til vådområdenaturtyper, som påvirkes af klimaændringerne (se ovenfor). Det er også muligt, at forandringer i klimaet kan have indflydelse på paddernes ynglesucces, da temperaturændringer ofte udløser starten på ynglesæsonen for disse arter.

5. BAG OVERSKRIFTERNE

Artikel 17-rapporteringsrunden har givet omfattende oplysninger om bevaringsstatus for over 200 naturtyper og næsten 1200 arter i 25 medlemsstater og i 11 biogeografiske regioner. I nærværende rapport har Kommissionen bestræbt sig på at sammenfatte de vigtigste resultater og konklusioner, men en sådan aggregerings- og konsolideringsproces betyder uundgåeligt, at mange detaljerede oplysninger forsvinder.

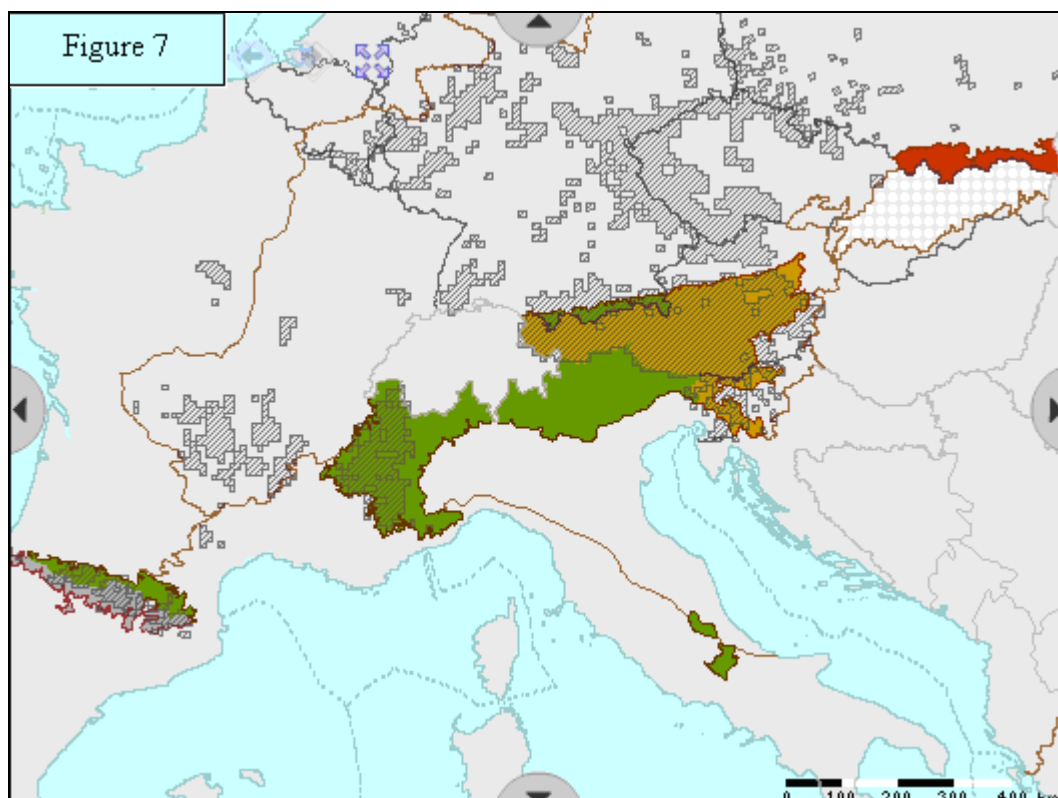
Selv om hovedbudskabet er, at bevaringsstatus for mange naturtyper og arter er negativ, viser de mere detaljerede resultater, at nogle arter, såsom den brune bjørn, ulven og bæveren, er ved at komme på fode og finde fodfæste i mange (ikke alle) områder. For store arter som disse er en sådan udvidelse af deres udbredelsesområde tegn på, at de har adgang til de rette naturtyper, og at negative belastninger, såsom jagt og forurening, er reduceret.

For mange arter og naturtyper, som efter vurderingerne generelt befinder sig i en ugunstig bevaringsstatus i en given biogeografisk region, viser en mere indgående vurdering desuden, at bevaringsstatus varierer fra medlemsstat til medlemsstat. De regionale vurderinger er baseret på op til ti nationale vurderinger, og de negative regionale vurderinger omfatter ofte lande, som har indgivet divergerende vurderinger. F.eks. blev bevaringsstatus for guldsmeden *Aeshna viridis* vurderet som 'ugunstig-ringe' i den kontinentale region som helhed, men som det fremgår af figur 6, varierer bevaringsstatus i hvert af de tre lande, hvor arten findes.



Figur 6: Nationale vurderinger i den kontinentale region af bevaringsstatus for guldsmeden *Aeshna viridis* (grøn mosaikguldsmed), der er optaget i bilag IV. Bevaringsstatus for denne art blev vurderet som 'ugunstig-ringe' for denne region (fra <http://biodiversity.eionet.europa.eu/article17>)

Tilsvarende er bevaringsstatus for planten *Arnica montana* blevet vurderet som 'ugunstig-utilstrækkelig' for den alpine region, men figur 7 synes at vise, at bevaringsstatus på nationalt plan ændrer sig fra 'gunstig' mod vest til 'ugunstig-ringe' mod øst. Dette gælder dog kun for den alpine region, da denne arts status i den 'atlantiske' del af Frankrig og i Benelux-landene (atlantisk og kontinental) er 'ugunstig-ringe'.



Figur 7: De nationale vurderinger af bevaringsstatus i den alpine region for bilag IV-planten *Arnica montana*. Status for denne art er vurderet som 'ugunstig-utilstrækkelig' for denne region (fra <http://biodiversity.eionet.europa.eu/article17>)

6. SAMMENHÆNGEN MELLEM BEVARINGSSTATUS OG NATURA 2000-NETTET

A) Indledning

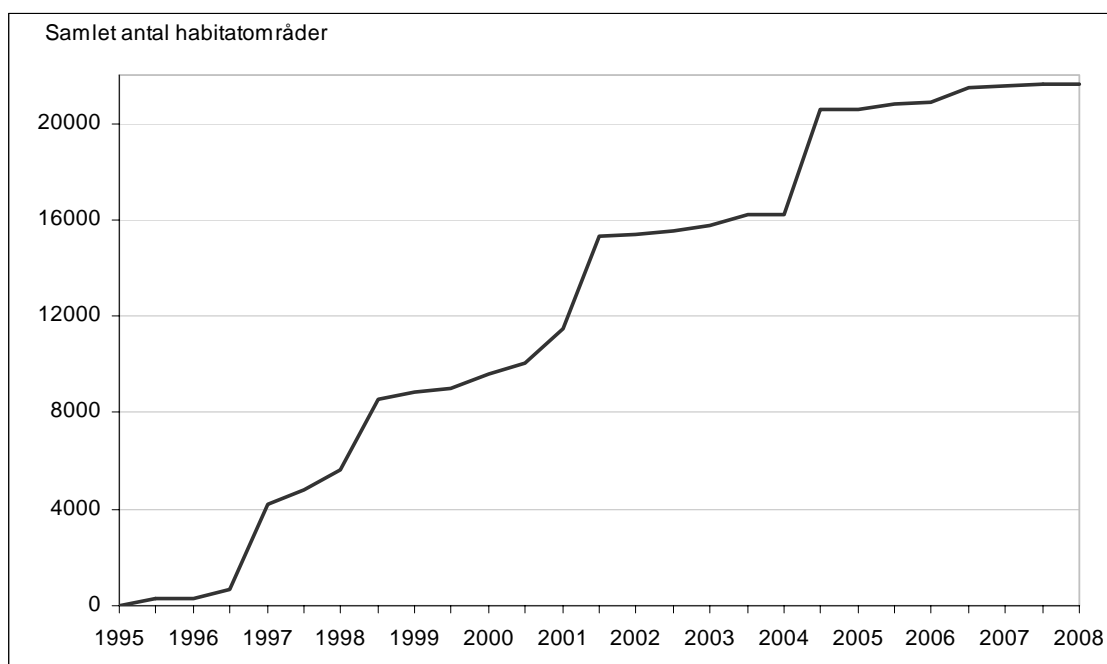
Ifølge habitatdirektivet skal Kommissionens sammenfattende rapport omfatte en vurdering af Natura 2000's bidrag til gennemførelsen af målene i direktivets artikel 3. Målet med Natura 2000 er navnlig at sikre 'opretholdelse eller i givet fald genopretning af en gunstig bevaringsstatus' for naturtyperne i direktivets bilag I og for arterne i bilag II 'i deres naturlige udbredelsesområde'.

B) Hvad er Natura 2000?

Ifølge habitatdirektivets artikel 3 skal medlemsstaterne udpege en række bevaringsområder. Disse områder indgår i Natura 2000-nettet (der omfatter områder udpeget under habitatdirektivet og fugledirektivet), som er verdens største økologiske net. I dag er næsten 22.000 områder udpeget under habitatdirektivet, svarende til ca. 13,3 % af EU's territorium. Natura 2000-nettet dækker i alt 25.000 områder (både fugle- og habitatområder) omfattende en lang række forskellige arealanvendelsestyper - landbrug, skove og uberørte naturområder - og dækker ca. 17 % af EU's territorium.

C) Natura 2000-nettet og dets bidrag til opnåelsen af en gunstig bevaringsstatus

Natura 2000-nettet har været under støt udvikling i de sidste 15 år (fig. 8), og den terrestriske del af nettet ventes færdig i 2010.



Figur 8. Udvikling af Natura 2000-nettet (antallet af habitatområder)

Når et område er optaget formelt på EU-listen over områder af fællesskabsbetydning, har en medlemsstat ifølge direktivet seks år til at udarbejde de bevaringsforanstaltninger, der kræves for at beskytte områdets økologiske værdi. I betragtning af forsinkelserne i oprettelsen af nettet og den kendsgerning, at bevaringsforanstaltningerne i mange tilfælde stadig er under udvikling, er det urealistisk allerede nu at forvente at kunne se en klar, positiv sammenhæng mellem Natura 2000-nettet og bevaringsstatussen for direktivets naturtyper (bilag I) og arter (bilag II). Dette betyder dog ikke, at der ikke er positive eksempler (se afsnit 3 og 4 overfor). Der er således mange tilfælde, hvor der på lokalt plan klart har været fordele for Natura 2000-områder - især dem, der modtager støtte via LIFE-programmerne og landdistriktsudviklingsprogrammerne. Desuden er der nu klar videnskabelig dokumentation for, at Natura 2000-områder, der er udpeget under fugledirektivet (vedtaget 13 år før habitatdirektivet), bidrager væsentligt til beskyttelsen af fuglearter⁷. Når den anden og tredje rapport udkommer i henholdsvis 2013 og 2019, kan vi med rimelighed vente, at Natura 2000's positive bidrag til bevaringsstatussen for habitatdirektivets naturtyper og arter vil være klart synlig.

⁷ International Conservation Policy Delivers Benefits for Birds in Europe. *Science* 10 August 2007.

D) Finansiell støtte til gennemførelse af habitatdirektivet

I 2004 anslog Europa-Kommissionen de samlede årlige omkostninger til forvaltning af Natura 2000-nettet til 6,1 mia. EUR⁸. Hertil kommer de bevaringsforanstaltninger, medlemsstaterne træffer uden for Natura 2000-områder med henblik på at gennemføre direktivets mål. På EU-plan kommer størstedelen af støtten til naturbeskyttelse fra landdistriktsudviklingsprogrammerne under den fælles landbrugspolitik og fra samhørighedsprogrammerne. Derudover har også målrettede projekter med støtte fra LIFE-programmerne bidraget til at forbedre bevaringsstatussen for visse naturtyper og arter. Der er store forskelle i de forskellige medlemsstaters udnyttelse af de muligheder for at fremme biodiversiteten, som EU's finansieringsinstrumenter tilbyder, og resultaterne i nærværende rapport synes at vise, at investeringsniveauet må hæves, hvis medlemsstaterne skal kunne opfylde deres forpligtelser efter habitatdirektivet.

7. KONKLUSIONER

EU har for første gang nogensinde foretaget en omfattende vurdering af bevaringsstatussen for dets mest sårbare naturtyper og arter i 25 medlemsstater og 11 (syv terrestriske og fire marine) biogeografiske regioner. EU har nu et klart udgangspunkt for at kunne vurdere den fremtidige udvikling i bevaringsstatussen for dets mest sårbare arter og naturtyper. Omfanget af denne rapporteringsproces vedrørende biodiversitet er uden sidestykke i Europa.

At beskytte biodiversiteten står højt på EU's dagsorden, og vores politik kan kun lykkes, hvis vi har fuldstændige og pålidelige data om biodiversitetens tilstand. Det er derfor afgørende, at der investeres tilstrækkelige ressourcer i overvågning og rapportering under både habitatdirektivet og fugledirektivet. Nærværende rapport viser, at mange medlemsstater må investere betydeligt mere i dette arbejde, og at oplysningerne er utilstrækkelige og mangelfulde for de marine naturtyper og arter.

Resultaterne af rapporterne for 2001-2006 viser, at mange af habitatdirektivets naturtyper og arter hverken på nationalt plan eller på biogeografisk, regionalt plan har opnået en gunstig bevaringsstatus. Ikke desto mindre er der i visse tilfælde tegn på en positiv udvikling. Vi må afvente resultaterne af den næste overvågnings- og rapporteringsrunde, før denne udvikling kan bekræftes.

En nøgelfaktor for en succesfuld gennemførelse af direktivet er, at der investeres tilstrækkeligt i beskyttelsen af biodiversiteten. Dette årtis øgede EU-finansiering til fremme af biodiversiteten har stor betydning, og virkningerne heraf og af den ændrede strategi i forhold til praksis bør overvåges, så det sikres, at resultatet bliver en vedvarende forbedring af biodiversiteten. At standse nedgangen i biodiversiteten er klart så vældig en udfordring, at det vil kræve en større indsats i de kommende år.

Medlemsstaternes rapporter synes at vise, at bevaringsstatussen for især græslands-, vådområde- og kystnaturtyper generelt er ringe. Græslandsnaturtyper findes overvejende i tilknytning til de traditionelle landbrugsmønstre, som er i færd med at forsvinde overalt i EU. Generelt er bevaringsstatussen for alle de landbrugsprægede naturtyper betydeligt ringere end

⁸ KOM(2004) 431 endelig, meddelelse fra Kommissionen til Rådet og Europa-Parlamentet - Finansiering af Natura 2000.

for andre naturtyper. Mens dette i mange dele af EU hænger sammen med overgangen til et mere intensivt landbrug, skyldes nedgangen i andre områder nedlæggelsen af landbrugsarealer og manglende forvaltning. Vådområdenaturtyper omlægges fortsat til andre former for arealanvendelse og lider også under virkningerne af klimaændringerne. Kystnaturtyperne er under stigende pres som følge af byudviklingen.

Den terrestriske del af Natura 2000-nettet er næsten fuldført, og hovedvægten må nu lægges på at sikre, at der udvikles og gennemføres passende bevaringsforanstaltninger for samtlige Natura 2000-områder, herunder tilstrækkelig finansiel støtte. For havmiljøet er der stadig langt igen, før nettet er komplet.