

Bilag 3 Ny Ellebjerg Station

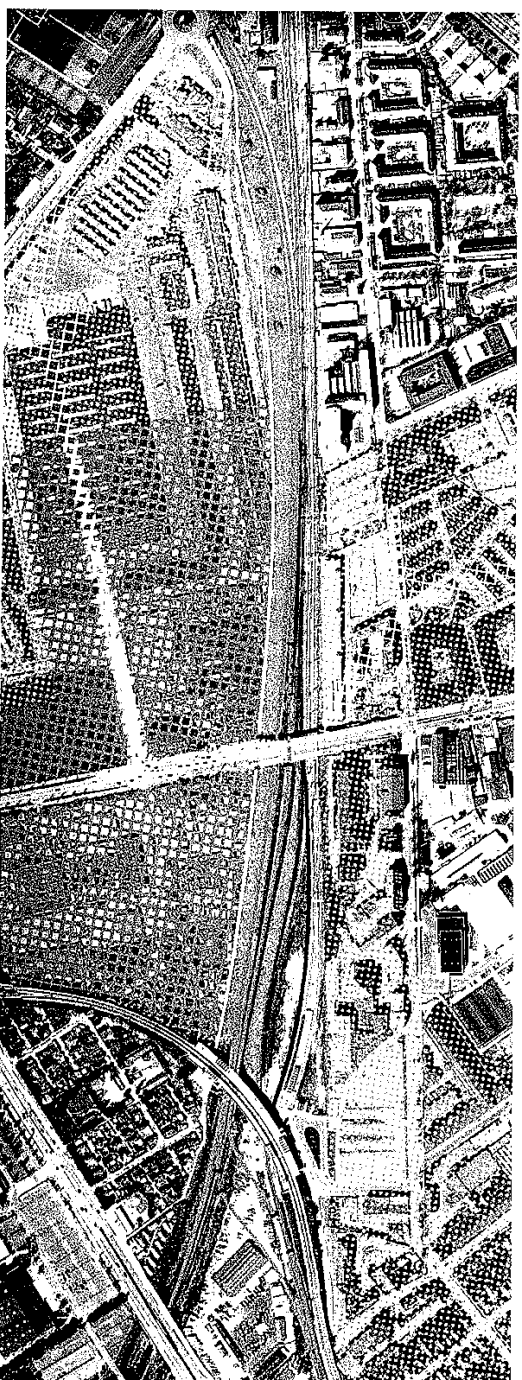
Sporføringen ved Ny Ellebjerg St. har stor betydning for kapaciteten. Som følge af forventet trafikforøgelse er det meget vigtigt at opnå tilstrækkelig banekapacitet for de berørte baner og for bane-systemet som helhed. Derfor kræves der niveauforskyl-delser mellem krydsende togstrekninger.

Det er af stor betydning for mulighederne for en overdekning og et godt miljø gennem Kulbarneparken at disse krydsende baner lægges under de eksisterende baner. Skitserne til højre skal ses som ideoplæg, der kan arbejdes videre ud fra.

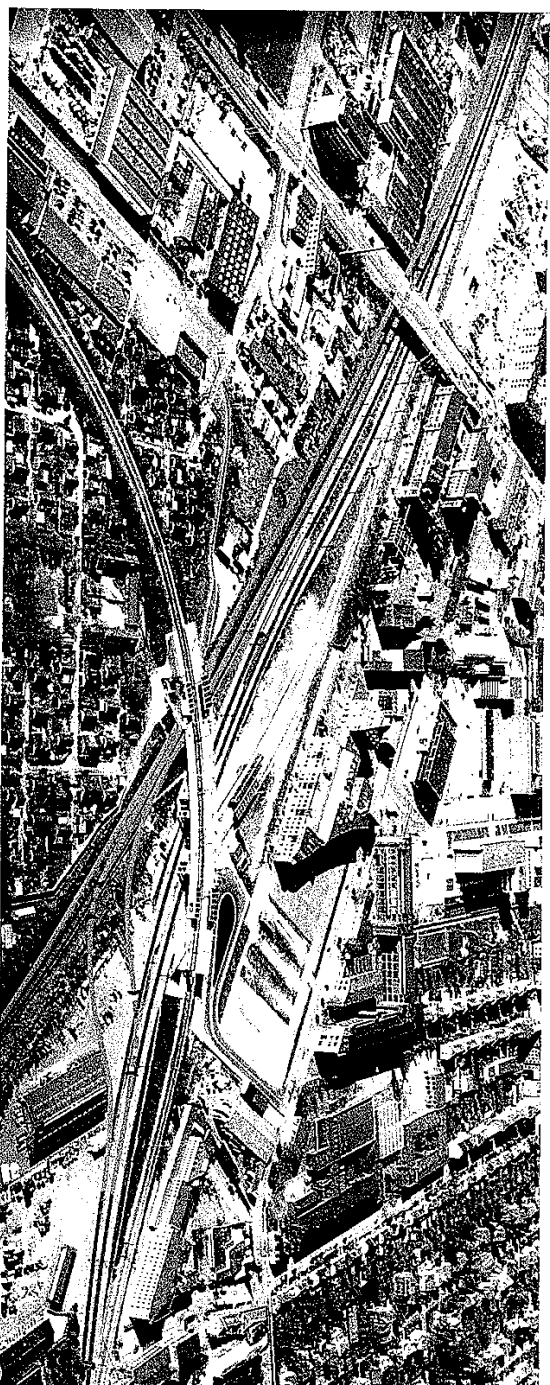
For at opnå et velfungerende banesystem kræves også justering af plan og profil på delstrekninger af de eksisterende baner.

En god løsning fremmes af at relativt store arealer er tilgængelige for sporføring.

Gennemførelsen af disse plan- og profiljusteringer på et tidligt stade vil være af stor betydning for, at byudviklingen ved Ny Ellebjerg St. og Grøntorvet skal få forudsigtelige betingelser og at området efter om-dannelsen ikke skal rammes af gener fra anlægsarbejdet.



Ny Ellebjerg St. Ideskitse - For at kunne skabe tilstrækkelig kapacitet, gode forudsætninger for et stærkt profil og overdekning allerede fra Retortvej samt for at skabe et bedre miljø såvel i eksisterende områder som i byudviklingsområderne er det vigtigt at sporføringen ved Ny Ellebjerg St. tilpasses på et tidligt stade.



Ny Ellebjerg St. Illustration med skråfoto af ideskitse til sporløsning

Bilag 4 Undersøgelsens finansiering

Denne undersøgelse er finansieret af følgende boligforeninger i samarbejde med Valby Lokaldvalg og Hvidovre Kommune:

Boligforeninger	Antal husstande
1) L / F Henriksgården Vigerslev Vænge	332
2) Homenanns Vænge	288
3) E / F Centerparken	30
4) Finnebyen - Oasen	14
5) A / B Store Vigerslevgaard	601
6) A / B Solkrogen	70
7) A / B Thorvaldsminde	82
8) G / F Baunbakkegård	84
9) G / F Klardam Øst	14
10) G / F Baunbakken	233
11) G / F Skellet	55

Totalt 1 803

