



Slotsholmsgade 10-12
DK-1216 København K

T +45 7226 9000
F +45 7226 9001
M im@im.dk
W www.im.dk

Dato: 19. november 2010
Enhed: Kommunaljura
Sagsbeh.: DEPSUL
Sags nr.: 1009981

Kulturministeriet har ved e-post af 19. november anmodet Indenrigs- og Sundhedsministeriet om eventuelle bemærkninger til høring over udkast til lovforslag om ændring af radio- og fjernsynsloven ("TV 2 alene kort")

Det meddeles herved, at Indenrigs- og Sundhedsministeriet ikke har bemærkninger til høringen.

Med venlig hilsen

Sune Løvtrup

Fra: Birgitte Schmidt Berthelsen [BSB@bm.dk]

Sendt: 22. november 2010 20:43

Til: Marie Agerlin Lund

Emne: VS: Høring over udkast til lovforslag om ændring af radio- og fjernsynsloven ("TV 2 alene kort")

Vedhæftede filer: Høringsbrev [DOK737122].DOC; Høringsliste over lovforslag vedr. TV 2-alene-kortet [DOK744719].DOC; Lovudkast udsendt i høring [DOK744793].DOC; Parallelttekster vedr. lovforslag om TV 2-alene-kortet [DOK735797].DOC; fesdPacket.xml

Beskæftigelsesministeriet har ingen bemærkninger til lovforslaget.

Med venlig hilsen

Birgitte Schmidt Berthelsen

Fuldmægtig

Politisk Sekretariat

Tlf: 7220 5046

Mail: bsb@bm.dk

Beskæftigelsesministeriet

Ved Stranden 8 - 1061 København K

Tlf.: +45 7220 5000

Fax: +45 3314 3108

Sikker e-mail: bm@bm.dk

Hjemmeside: www.bm.dk

Fra: Türkan Metinoglu [mailto:trnt@kum.dk]

Sendt: 18. november 2010 14:29

Til: BM Postkasse; fm@fm.dk; fmn@fmn.dk; jm@jm.dk; km@km.dk; kemin@kemin.dk; mim@mim.dk; inm@inm.dk; fvm@fvm.dk; sum@sum.dk; vtu@vtu.dk; skm@skm.dk; stm@stm.dk; trm@trm.dk; um@um.dk; uvm@uvm.dk; oem@oem.dk; ism@ism.dk; hoeringssager@danskerhverv.com; di@di.dk; dansk-it@dansk-it.dk; letbyrder@eogs.dk; letbyrder-i-eu@eogs.dk; forbrugerombudsmanden@fs.dk; hoeringer@fbr.dk; itst@itst.dk; itb@itb.dk; itek@di.dk; ks@ks.dk; Radio- og tv-nævnet; info@rigsrevisionen.dk; ddf@danskedagblade.dk; dj@journalistforbundet.dk; medierne@medierne.dk; steen.jensen@boxertv.dk; eva.munch@canaldigital.dk; kw@utv.dk; kontakt@danskespil.dk; journalen@dr.dk; ekd@dr.dk; mtz@metv.dk; jorgen.madsen@mtg.dk; slrtv@slrtv.dk; info@sbstv.dk; advokat@jan-christiansen.dk; anders.antonson@sbstv.dk; jesper.jurgensen@sbstv.dk; henrik.ravn@sbstv.dk; advokat@jan-christiansen.dk; slrtv@slrtv.dk; ivbr@tvmidtvest.dk; halo@tvsyd.dk; direktion@tv2bornholm.dk; jura@tv2.dk; direktion@tv2fyn.dk; dan@tv2lorry.dk; redaktionen@tv2lorry.dk; direktion@tv2nord.dk; direktion@tv2east.dk; tv2sport@tv2sport.dk; direktion@tv2oj.dk; tv3@viasat.dk; info@arfonline.dk;

bdm@digitaliseringen.dk; post@dk4.dk; tl@dk4.dk; mv@kulturcenter.dk; bml@dbmail.dk; fda@fda.dk; komm@komm.dk; carstenwarming@mail.dk; prebensorensen@bbsyd.dk; regulering@tdc.dk; elisabeth.heien@telenor.com; Erik.nord@telenor.com; jma@stofa.dk; kundeservice@yousee.dk; info@koda.dk; Copydan@copydan.dk; regioner@regioner.dk; ae@aeraadet.dk; bfe@bfe.dk; bl@bl.dk; gramex@gramex.dk; kl@kl.dk; lo@lo.dk; service@danskeadvokater.dk; hhk@danskeadvokater.dk; sl@lrlaw.dk; tomo@mail.dk; alexheick@dadlnet.dk; mv@kulturcenter.dk; info@samraadetforophavsret.dk; mdp@kromannreumert.com; dt@datatilsynet.dk

Emne: Høring over udkast til lovforslag om ændring af radio- og fjernsynsloven ("TV 2 alene kort")

Kulturministeriet fremsender hermed høring over udkast til lovforslag om ændring af radio- og fjernsynsloven ("TV 2 alene kort").

Eventuelle bemærkninger til lovudkastet bedes sendt elektronisk til Marie Agerlin Lund på **map@kum.dk** senest **fredag den 10. december 2010**



Med venlig hilsen

Türkán Metinoglu
Medier og Idræt
E-mail: tmt@kum.dk
Tlf. direkte: 33 92 98 04

Kulturministeriet
Nybrogade 2
1203 København K
Tlf. 33 92 33 70
www.kum.dk

Fra: Jean Dalberg (DEP) [jda@fvm.dk]

Sendt: 22. november 2010 09:30

Til: Türkan Metinoglu

Cc: Susan Bramsen (DEP); Anders T. Christensen (DEP)

Emne: Vedr. lovforslag om ændring af radio- og fjernsynsloven ("TV 2 alene kort").

Til Kulturministeriet

Fødevarerministeriet har ikke bemærkninger til det fremsendte høringsmateriale vedr. lovforslag om ændring af radio- og fjernsynsloven ("TV 2 alene kort").

Med venlig hilsen

Jean Dalberg

Ministeriet for Fødevarer, Landbrug og Fiskeri

Departementet

1. afdeling 4. kontor

Slotsholmsgade 12

1216 København K

Tlf.: 33 92 93 69

Fra: Jean Dalberg (DEP) [jda@fvm.dk]

Sendt: 22. november 2010 09:30

Til: Türkan Metinoglu

Cc: Susan Bramsen (DEP); Anders T. Christensen (DEP)

Emne: Vedr. lovforslag om ændring af radio- og fjernsynsloven ("TV 2 alene kort").

Til Kulturministeriet

Fødevarerministeriet har ikke bemærkninger til det fremsendte høringsmateriale vedr. lovforslag om ændring af radio- og fjernsynsloven ("TV 2 alene kort").

Med venlig hilsen

Jean Dalberg

Ministeriet for Fødevarer, Landbrug og Fiskeri

Departementet

1. afdeling 4. kontor

Slotsholmsgade 12

1216 København K

Tlf.: 33 92 93 69

Fra: Birgitte Wested (KFST) [bw@kfst.dk]

Sendt: 24. november 2010 08:12

Til: Marie Agerlin Lund

Emne: Udkast til lovforslag. Radio- og fjernsynsloven vores jr 10/08950

Kulturministeriet har med mail af 18. november 2010 fremsendt udkast til lovforslag om ændring af radio- og fjernsynsloven ("TV 2 alene kort") til Forbrugerombudsmanden for eventuelle bemærkninger.

Forbrugerombudsmanden har ingen bemærkninger.

Med venlig hilsen

På Forbrugerombudsmandens vegne

Birgitte Wested

Fuldmægtig, cand.jur

Tlf. 32 66 92 82

E-mail: bw@kfst.dk



Forbrugerombudsmanden

Amagerfælledvej 56

2300 København S

i

Fra: Kondrup, Tina [tikon@kemin.dk]
Sendt: 3. december 2010 09:18
Til: Marie Agerlin Lund
Emne: Svar: Høring over udkast til lovforslag om ændring af radio- og fjernsynsloven ("TV 2 alene kort") (KEMIN Id nr.: 21777)
 Klima- og Energiministeriet har ingen bemærkninger til det fremsendte udkast til lovforslag om ændring af radio- og fjernsynsloven.

Med venlig hilsen

Tina Kondrup

Fuldmægtig

Klima- og Energiministeriet og Ministeriet for ligestilling

Stormgade 2-6 / DK-1470 København K / Denmark

Tel: +45 3392 2800 / Direkte: +45 3392 3582 / Fax: +45 3392 2801

tikon@kemin.dk / www.kemin.dk

Til åå Ministeriet for Sundhed og Forebyggelse; hoeringssager@danskerhverv.com; Dansk Industri – organisation for erhvervslivet; dansk-it@dansk-it.dk; Forbrugerrådet, hovedadresse; itb@itb.dk; itek@di.dk; info@rigsrevisionen.dk; ddf@danskedagblade.dk; dj@journalistforbundet.dk; medierne@medierne.dk; steen.jensen@boxertv.dk; eva.munch@canaldigital.dk; kw@utv.dk; kontakt@danskespil.dk; journalen@dr.dk; ekd@dr.dk; mtz@metv.dk; jorgen.madsen@mtg.dk; slrtv@slrtv.dk; info@sbstv.dk; advokat@jan-christiansen.dk; anders.antonsen@sbstv.dk; jesper.jurgensen@sbstv.dk; henrik.ravn@sbstv.dk; advokat@jan-christiansen.dk; slrtv@slrtv.dk; ivbr@tvmidvest.dk; halo@tvsyd.dk; direktion@tv2bomholm.dk; jura@tv2.dk; direktion@tv2fyn.dk; dan@tv2lorry.dk; redaktionen@tv2lorry.dk; direktion@tv2nord.dk; direktion@tv2east.dk; tv2sport@tv2sport.dk; direktion@tv2oj.dk; tv3@viasat.dk; info@arfonline.dk; bdm@digitaliseringen.dk; post@dk4.dk; tl@dk4.dk; mv@kulturcenter.dk; bml@dbmail.dk; fda@fda.dk; komm@komm.dk; carstenwarming@mail.dk; prebrensoren@bbsyd.dk; regulering@tdc.dk; elisabeth.heien@telenor.com; Erik.nord@telenor.com; jma@stofa.dk; kundeservice@yousee.dk; info@koda.dk; Copydan@copydan.dk; åå Danske Regioner; Arbejderbevægelsens Erhvervsråd; bfe@bfe.dk; bl@bl.dk; gramex@gramex.dk; åå KL; lo@lo.dk; service@danskeadvokater.dk; hhk@danskeadvokater.dk; sl@lrlaw.dk; tomo@mail.dk; alexheick@dadnet.dk; mv@kulturcenter.dk; info@samraadetforophavsret.dk; mdp@kromannreumert.com; åå Datatilsynet; KERMIT-enheden; Beskæftigelsesministeriet (Beskæftigelsesministeriet: bm@bm.dk); Finansministeriet (Finansministeriet: fm@fm.dk); Forsvarsministeriet (Forsvarsministeriet: fmn@fmn.dk); Ministeriet for Fødevarer, Landbrug og Fiskeri (Ministeriet for Fødevarer, Landbrug og Fiskeri: fvm@fvm.dk); Ministeriet for Flygtninge, Indvandrere og Integration (Ministeriet for Flygtninge, Indvandrere og Integration: inm@inm.dk); Justitsministeriet (Justitsministeriet: jm@jm.dk); Kirkeministeriet (Kirkeministeriet: km@km.dk); Miljøministeriet (Miljøministeriet: mim@mim.dk); Ministeriet for Videnskab, Teknologi og Udvikling (Ministeriet for Videnskab, Teknologi og Udvikling: vtu@vtu.dk); Skatteministeriet (Skatteministeriet: skm@skm.dk); Socialministeriet (Socialministeriet: ism@ism.dk); Statsministeriet (Statsministeriet: stm@stm.dk); Transportministeriet (Transportministeriet: tm@tm.dk); Udenrigsministeriet (Udenrigsministeriet: um@um.dk); Undervisningsministeriet (Undervisningsministeriet: uvm@uvm.dk); Økonomi- og Erhvervsministeriet (Økonomi- og Erhvervsministeriet: oem@oem.dk); letbyrder@eogs.dk (Erhvervs- og Selskabsstyrelsen); EOGS center for kvalitet i erhvervsregulering (Erhvervs- og Selskabsstyrelsen: letbyrder-i-EU@eogs.dk); forbrugermombsmanden@fs.dk (Forbrugerstyrelsen); IT- og Telestyrelsen (IT- og Telestyrelsen: itst@itst.dk); Konkurrencestyrelsen (Konkurrencestyrelsen: ks@ks.dk); Radio- og tv-nævnet (Styrelsen for Bibliotek og Medier: rtv@bibliotekogmedier.dk)

Fra Türkan Metinoglu [tmt@kum.dk]

Emne Høring over udkast til lovforslag om ændring af radio- og fjernsynsloven ("TV 2 alene kort")

Sendt 18-11-2010 14:28:47

Kulturministeriet fremsender hermed høring over udkast til lovforslag om ændring af radio- og fjernsynsloven ("TV 2 alene kort").

Eventuelle bemærkninger til lovudkastet bedes sendt elektronisk til Marie Agerlin Lund på map@kum.dk senest fredag den 10. december 2010



Med venlig hilsen

Türkán Metinoglu
Medier og Idræt
E-mail: tmt@kum.dk
Tlf. direkte: 33 92 98 04

Kulturministeriet
Nybrogade 2
1203 København K
Tlf. 33 92 33 70
www.kum.dk

Kulturministeriet

Att.: Marie Agerlin Lund

København, den 3. december 2010

Vedr. høring over udkast til forslag om ændring af radio- og fjernsynsloven ("TV 2 alene kort")

Ved e-mail af 18. november 2010 har Kulturministeriet anmodet om eventuelle bemærkninger til det fremsendte høringsmateriale.

Gramex har med stor interesse gennemgået høringsmaterialet, men har ikke fundet anledning til at komme med kommentarer hertil.

Med venlig hilsen



Markedschef Lene Rauch

gl. kongevej 11-13, 2
1610 københavn v.

t 33 85 32 00
f 33 85 32 15

w www.gramex.dk

Fra: morten.schioenning@teliasonera.com

Sendt: 7. december 2010 09:24

Til: Marie Agerlin Lund

Emne: Høringssvar til lovforslag om ændring af radio- og fjernsynsloven ("TV2 alene kort")

Signeret af: morten.schioenning@teliasonera.com

Til Kulturministeriet, Marie Agerlin Lund

Det fremsatte lovforslag vil fremme en egentlig forskelsbehandling af borgere i Danmark og er utidsvarende i sin opfattelse af fjernsynsforbruget i danske hjem. TV2 bør operere på almindelige kommercielle vilkår og ikke have særstatus.

Det er ikke ret og rimeligt at borgere, der i forvejen betaler for leverance af fjernsynssignaler, pålægges at betale yderligere omkostninger, mens borgere, der ikke betaler for sådanne leverancer, friholdes. Det er en uforståelig forskelsbehandling, og kan kun karakteriseres som udansk.

Forslaget giver udelukkende mulighed for at modtage eet "TV2 alene" kort pr. husstand, uanset antallet af beboere - og fjernsynsapparater. Det er en helt utidssvarende opfattelse af hvordan en moderne dansk husstand er indrettet og vil give anledning til strid om brugen af husstandens ene kort, hvor der findes to eller flere fjernsynsapparater i samme husstand - hvilket bestemt må anses for at være majoriteten af danske husstande - herunder også sommerhuse i vid ustrækning.

Det er helt uforståeligt at TV2 stilles udvidede beføjelser i udsigt i forhold til andre kommercielle udbydere af fjernsynstjenester i Danmark, til at foretage kontrol med en ordning, der som allerede beskrevet er urimelig og utidsvarende.

Jeg vil hermed foreslå at lovforslaget enten indrettes således at det er rimeligt og påvirker alle borgere ens, uanset fjernsynssignalleverance eller andre ydre forhold og således at det er tidssvarende indretningen af flertallet af danske husstande, hvor det må forventes at der er to eller flere fjernsynsapparater, eller at lovforslaget trækkes tilbage og TV2 overlades til at føre forretning på almindelige kommercielle vilkår i lighed med andre udbydere af fjernsynstjenester i Danmark.

Med venlig hilsen

Morten Schiønning

IT Security Specialist, GCIH, GCFA, Security Centre Denmark

Cellular phone +45 2827 8034, Reception +45 8233 7000

Morten.Schioenning@TeliaSonera.com

Holmbladsgade 139, DK 2300 Copenhagen S

Telia, Part of TeliaSonera Group, Corporate Security

www.teliasonera.com

telia.dk

This message is meant to the addressee only and may contain confidential and legally privileged information. Any unauthorized review, use, disclosure or distribution is prohibited. If you are not the addressee indicated in this message, please destroy this message and kindly notify the sender by e-mail.

Fra: Jette Fievé

Sendt: 7. december 2010 11:05

Til: Marie Agerlin Lund

Cc: Kaspar D. Lindhardt

Emne: Høring over udkast til lovforslag om ændring af radio- og fjernsynsloven ("TV 2-alene-kort")

Radio- og tv-nævnet har modtaget udkast til lovforslag om ændring af radio- og fjernsynsloven i høring. Jeg skal i den anledning oplyse, at Nævnet ikke har bemærkninger til forslaget.

Med venlig hilsen

Jette Fievé

nævnssekretær

Jette Fievé

chefkonsulent

direkte telefon: 33 73 33 33

Radio og tv

Styrelsen for Bibliotek og Medier



Kulturministeriet
Nybrogade 2
1203 København K

Att.: Marie Agerlin Lund

TV 2 SPORT A/S
Jenagade 22
2300 København S
Danmark

T: +45 7023 5989
F: +45 3264 6697

tv2sport@tv2sport.dk
www.tv2sport.dk

København, d. 9. december 2010

Høring over udkast til lovforslag om ændring af radio- og fjernsynsloven ("TV 2 alene kort")

Idet vi takker for det fremsendte høringsmateriale vedr. udkast til lovforslag om ændring af radio- og fjernsynsloven ("TV 2 alene kort") skal vi meddele, at vi har følgende bemærkninger:

Det fremsatte lovforslag, såfremt det vedtages, vurderes ikke at få nogen praktisk eller økonomisk indvirkning på driften af TV 2 SPORT A/S. Vi hæfter os dog ved, at ordningen som helhed virker omkostningstung og bureaukratisk. Det gælder ikke mindst for landets tv-distributører, som pålægges at afsætte betydelige administrative ressourcer for at imødekomme kravet om udlevering af kundedata.

Med udgangspunkt i det fremlagte materiale mener vi, det er rimeligt at stille spørgsmålstegn ved, om effekten af kontrolordningen kan retfærdiggøre de omfattende økonomiske og administrative implikationer, som ordningen må forventes at medføre – eller om det vil være hensigtsmæssigt for alle parter med en mere gennemskuelig og mindre ressourcekrævende løsningsmodel.

Med venlig hilsen
TV 2 SPORT A/S

Claus Bretton-Meyer
Administrerende direktør

Vejle den 9. december 2010

Kulturministeriet
Nybrogade 2
København K.

Hørings svar vedr. udkast til lovforslag om "TV 2 alene kort"

Samarbejdsforum for Danske Lytter- og Seerorganisationer - SLS er generelt imod, at modtagelsen af TV 2's hovedkanal, der som public service station bør kunne modtages gratis af alle seere og dermed også bevares som "must carry"- kanal, skal belægges med en abonnementsbetaling. Vi frygter, at forslaget vil blive en administrativ belastning for de berørte parter og besværlig for seerne:

- En indførelse af det såkaldte "TV 2 alene kort" vil medføre kunstige skel blandt grupper af tv-seere. F.eks. vil brugere af kabel-tv, der abonnerer på betalingskanaler, blive pålagt en særlig TV 2 skat, idet de skal betale for TV 2.
- Ordningen er dog heller ikke omkostningsfrit for selv de husstande, der ikke har købt betalingskanaler, idet det vil være nødvendigt at investere i en kortlæser for at kunne afkode TV 2 signalet.
- Et helt særligt problem drejer sig om TV 2 regionerne. Vi har jo gennem licensen betalt til de regionale stationer, og vi er bekymrede for, hvordan man rent teknisk kan udskille det regionale signal, der sendes i TV2's vinduet, så modtagere af parabol- eller kabel-tv ikke skal betale to gange.
- Alenekortet vil medføre en række praktiske problemer i forbindelse med opkrævning og kontrol af, hvilke husstande der vil være berettigede til at modtage et sådant kort. I den forbindelse finder vi det meget besynderligt, at der er sat en aldersgrænse ved 15 år.
- SLS er endvidere imod, at der ifølge forslaget skal betales fuldt abonnement, hvis der er mere end ét tv-apparat i en husstand med "TV 2 alene kort", og man ikke ønsker at flytte boks og kort fra sted til sted - det være sig vedrørende et ekstraapparat i børneværelse eller i sommerhus. Også en sådan bestemmelse vil give store praktiske problemer i forbindelse med kontrol heraf.
- Afslutningsvist forekommer det os besynderligt, at man i en tid, hvor der i øvrigt opfordres til at spare på el og andre ressourcer, foreslås et system, som kræver en eller flere ressourcekrævende bokse med tilhørende kort.

SLS skal hermed opfordre til, at lovforslaget helst helt tages af bordet eller i hvert fald gennemgår en væsentlig revision, så en sådan ordning bliver lettere og væsentligt billigere at administrere.

Med venlig hilsen



Lars-Peter Melchiorson

Formand for Samarbejdsforum for
Danske Lytter- og Seerorganisationer - SLS
Tårnvej 1 * 6520 Toftlund
Tlf.: 74830570 * Mobil: 20138954
mail: lpm@klf.dk * www.klf.dk



KONKURRENCE- OG FORBRUGERSTYRELSEN

Kulturministeriet
Nybrogade 2
1203 København K

9. december 2010
Sag 4/0102-0200-1136
/ JEM / VU
Deres ref.

Høringsvar fra Konkurrence- og Forbrugerstyrelsen

Konkurrence- og Forbrugerstyrelsen har modtaget udkast til forslag til lov om ændring af lov om radio- og fjernsynsvirksomhed ("TV 2-alene-kort"). Idet det noteres, at Kommissionen er i færd med at vurdere ordningen efter EU-konkurrencereglerne, vil Konkurrence- og Forbrugerstyrelsen alene komme med en række overordnede bemærkninger. Bemærkningerne er baseret på, at TV 2 mister sin must carry status, og at det er frivilligt for alle distributører, om de vil inddrage TV 2 i deres distribution og herunder i hvilken programpakke.

1. Generelle bemærkninger til TV 2 alene kortet

Med TV 2 alene kortet skønnes TV 2 ifølge lovforslaget at få adgang til ca. 300.000 husstande som konkurrerende kommercielle tv-kanaler ikke distribueres til. Det kan medvirke til at understøtte TV 2's position i markedet for salg af tv-reklame.

TV2 er den mest populære danske tv-kanal. Det må forventes, at de tv-seere, der ikke modtager betalings-tv i lovforslagets forstand, fordi de alene abonnerer på en grundpakke i et kabeltv-anlæg, vil lægge pres på distributøren for at inkludere TV2 gratis i distributørens grundpakke. Det får særlig betydning i analoge kabeltv-anlæg. Her ligger kanalerne lagdelt, således at alle tv-kanaler i grundpakken også bliver modtaget af abonnenterne på mellem og fuldpakke abonnenter. Når først TV2 er placeret i grundpakken, følger den således automatisk med i alle analoge mellem- og fuldpakker (herunder digitale spejl af samme).

Hermed vil den forventede efterspørgsel efter at få TV2 gratis i grundpakken kunne blive en effektiv løftestang for TV2's adgang til distributørernes betalingspakker. Samtidig kan presset resultere i en fortrængningseffekt, hvor konkurrerende abonnements-tv-kanaler blive presset i pris og evt. ud af distributørernes betalingspakker – idet husstande jo først skal betale for TV2 (som de får gratis i forvejen), inden de kan få andre betalingskanaler.

2. Bemærkninger til lovforslaget

KONKURRENCE- OG FORBRUGERSTYRELSEN

Nyropsgade 30
1780 København V

Tlf. 72 26 80 00
Fax 33 32 61 44
CVR-nr. 64 96 46 15
ks@ks.dk
www.kfst.dk

ØKONOMI- OG ERHVERVS MINISTERIET

Lovforslaget giver TV2 adgang til at kontrollere en række oplysninger, herunder hos distributørerne, for at sikre om betingelserne for at få et TV2-alene kort er opfyldt.

Hertil skal Konkurrence- og Forbrugerstyrelsen overordnet bemærke, at det er betænkeligt at give TV2 en række kontrolbeføjelser i lovgivningen, som andre private aktører ikke har adgang til.

TV2 kan ifølge bemærkningerne nægte at stille sit signal til rådighed for den pågældende husstand, hvis TV2 ikke kan opnå *"en tilstrækkelig betryggelse"* for, at der reelt ikke leveres betalings-tv til husstanden. I den forbindelse præciseres det i de almindelige bemærkninger, at afgørende for, om en tv-kanal relation til en husstand skal betragtes som en betalings-tv-kanal, er, om distributøren direkte eller indirekte betaler for kanalen for så vidt angår distributionen til den pågældende husstand. Bemærkningerne angiver nogle kriterier for, hvornår TV2 kan anse en tv-kanal som en betalings-tv-kanal.

Ordningen synes at lægge op til, at TV2 via indsigt i oplysninger hos distributørerne skal undersøge i detaljer, hvilke aftaler disse har med andre tv-kanaler, og herefter selvstændigt skal kategorisere andre tv-kanaler i grundpakken som betalingskanaler eller ej med heraf afledte konsekvenser for prissætningen af grundpakken.

Distributionsaftalerne mellem tv-stationer og distributører indeholder en række konkurrentfølsomme og fortrolige oplysninger, som ikke bør videregives til TV 2.

I det omfang TV2 skal have hjemmel til at kontrollere, om betingelserne for at se TV2 gratis, er opfyldt, bør kontrollen udføres af en uafhængig tredjepart (uden at TV2 får adgang til de pågældende oplysninger). Dette gælder både kontrol i forhold til, hvorvidt der reelt indgår betalingstv-kanaler i distributørens grundpakke, og kontrol i forhold til, hvorvidt betingelserne for at få et TV2-alene kort i øvrigt er opfyldt.

Dertil kommer, at såfremt TV2 rubricerer en tv-kanal i grundpakken som betalingskanal, selv om distributøren ikke betaler for at distribuere kanalen i grundpakken, vil konsekvensen være, at der skal opkræves abonnement for TV2 i grundpakken. I en sådan situation kunne distributøren være tilskyndet til at fjerne den tv-kanal, som TV2 rubricerer som betalingskanal, fra grundpakken, for fortsat at kunne tilbyde TV2 (som er den mest populære tv-kanal) gratis til husstandene.

Dermed risikerer andre tv-kanaler at blive fortrængt fra grundpakken med lavere indtjening til følge. Vælger distributøren alternativt at beholde kanalen i grundpakken, vil prisen for grundpakken stige, fordi der skal betales abonnement for TV2. Konsekvensen vil være, at husstandene enten får et ringere udbud i grundpakken, eller at prisen på grundpakken stiger.

Det bemærkes afslutningsvist, at de kriterier der skal afgøre, om en tv-kanal er en betalings-tv-kanal eller ej, forekommer uklare.

Konkurrence- og Forbrugerstyrelsen står til rådighed for yderligere drøftelser af lovforslaget, hvis Kulturministeriet ønsker det.

Med venlig hilsen

Joakim Eddie Aliana-Mogensen
Fuldmægtig
Tlf. direkte 72268151
jem@kfst.dk



IT- og Telestyrelsen
Ministeriet for Videnskab
Teknologi og Udvikling

Kulturministeriet

Bemærkninger til høring over udkast til ændring af radio- og tv-loven – TV2-alene-kort

IT- og Telestyrelsen har modtaget Kulturministeriets høring over udkast til lovforslag om ændring af radio- og fjernsynsloven ("TV2-alene-kort").

IT- og Telestyrelsen har ved gennemlæsning af lovforslaget fundet anledning til at afgive bemærkninger til lovforslaget. Bemærkningerne knytter sig alene til problemstillinger af rent teknisk karakter.

Lovforslagets § 38b

Ved ansøgning om et "TV2-alene-kort" skal ansøger "bekræfte, at husstanden alene modtager tv ved hjælp af det jordbaserede digitale tv-sendenet, og at husstanden ikke i øvrigt modtager tv via et selskab, en forening m.v., som distribuerer tv til husstande i Danmark".

Dette efterlader en vis usikkerhed om, hvorvidt husstande, der f.eks. modtager free-to-air-tv via satellit (f.eks. den store mængde tyske, britiske eller mellemøstlige tv-kanaler, der kan modtages gratis) eller gratis online internet-streaming-tv via bredbånd, kan ansøge om et "TV2-alene-kort".

I de almindelige bemærkningers afsnit 1.3 (nederst) synes det forudsat, at der ved modtagelse af tv via satellit altid er tale om betalings-tv. Som nævnt ovenfor er det i Danmark muligt at modtage en stor mængde udenlandske kanaler gratis via satellit.

IT- og Telestyrelsen foreslår på den baggrund, at Kulturministeriet overvejer en præcisering af, hvem der kan ansøge om et "TV2-alene-kort".

Med venlig hilsen

Jeppe Tanderup Kristensen
Frekvensplanlægger

9. december 2010

IT- og Telestyrelsen

Holsteinsgade 63

2100 København Ø

Telefon 3545 0000

Telefax 3545 0010

E-post itst@itst.dk

Netsted www.itst.dk

CVR-nr. 26769388

Sagsbehandler

Jeppe Tanderup Kristensen

Telefon 3545 0224

Telefax 3545 0010

E-post jetk@itst.dk

Sagsnr.

Dok nr.

Side 1/1

Kulturministeriet
Nybrogade 2
1203 København K

9. december 2010

att.: Marie Agerlin Lund – map@kum.dk

Høring over udkast til lovforslag om ændring af radio- og fjernsynsloven ("TV 2 alene kort")

Boxer TV A/S takker for muligheden for at afgive svar på ovennævnte høring. Vi har følgende kommentarer:

Boxer påtager sig naturligvis gerne at løfte den vigtige opgave at distribuere TV 2 og udstede TV 2 alene kortet og ser frem til at løse den.

Ifølge lovforslaget skal TV 2 distribueres af Boxer i Boxers MUX 3, men det fremgår ikke eksplicit, at Boxer skal forestå udstedelsen af "TV 2 alene kortet" på den terrestriske platform. Dette er den eneste mulighed, idet Boxer via det offentlige udbud af de digitale tv-sendemuligheder har opnået eneret på etablering, drift og udbud af krypterede tjenester på det jordbaserede sendenet. Udstedelse af programkort til dekryptering indgår som en integreret del af at udbyde krypterede tjenester.

Boxer opfordrer til, at det præciseres, at TV 2 rent faktisk har lovhjemmel til at uddelegere administrationen af TV 2 alene kortet til Boxer - og kun Boxer - således at det ikke kun fremstår som et appendix i § 38b, stk. 3.

Helt overordnet noterer vi herudover, at man ikke i lovforslaget – når nu muligheden foreligger – har sikret ligestilling af konkurrencevilkårene mellem Boxer og resten af tv-distributørerne ang. distribution af TV 2s hovedkanal.

Selvom lovforslaget er en oplagt mulighed for at rette op på ulige konkurrencevilkår mellem distributionsplatformene, sker dette kun i begrænset omfang.

På samtlige de platforme som Boxer konkurrerer imod indgår TV 2 som en integreret og helt central del i samtlige tv-tilbud hos alle andre tv-distributører. Det er i Danmark ikke muligt at

modtage dansk tv og TV 2 via kabel, satellit, fiber eller IPTV (men undtaget via antenne) uden at have et aktivt kundeforhold til sin leverandør – uanset om man modtager betalings-tv eller kun free-to-air.

På antenneplatformen, derimod, er TV 2 hidtil blevet distribueret ukrypteret og free-to-air udenom Boxers tv-udbud, hvilket afskærer Boxer fra at distribuere TV 2 og dermed opnå samme kommercielle nytte af TV 2, som Boxers konkurrenter gør det.

Aftalen om abonnementsbetaling for TV 2 retter til en vis grad op på den skævvridning, idet Boxer delvist får adgang til kommerciel nytte af TV 2 som betalings-kanal.

Alligevel fastholder modellen for abonnementsbetaling fortsat en betydelig konkurrenceforvridning, idet alle Boxers konkurrenter fortsat kommercielt kan bearbejde husstande, som udelukkende modtager free-to-air kanaler/grundpakker via kabel, antenneforeninger, satellit, fiber eller IPTV. I de fleste tilfælde foretager Boxers konkurrenter desuden en bundtling af free-to-air kanaler med betalings-tv kanaler, hvorved free-to-air husstande tvinges ind i et betalings-tv abonnement.

Lovforslaget lægger imidlertid op til, at Boxer fremdeles afskæres fra kommercielt at bearbejde de tilsvarende free-to-air husstande på antenne-platformen. Det fremgår eksplicit, at Boxer ikke får adgang til at "anvende eventuelt modtagne oplysninger på kortindehaverne til andre formål end til administration af "TV 2-alene-kortet" med mindre kortindehaveren selv anmoder herom". Dermed etableres direkte en konkurrenceforvridende fordel for Boxers konkurrenter.

For at sikre lige konkurrencevilkår anbefaler Boxer derfor, at Boxer gives adgang til at bearbejde antenneplatformens free-to-air husstande på samme måde, som Boxers konkurrenter har samme adgang på deres respektive platforme. Denne ret vil skabe en balance med de forpligtelser, Boxer påføres af lovforslaget til dels at afgive sendekapacitet og stille infrastruktur til rådighed for distributionen af TV 2, dels på vegne af TV 2 at opkræve abonnementsbetaling uden at få betaling herfor. De pågældende 300.000 husstande, der vil være fritaget for betaling til TV 2, er i praksis forbrugere hos Boxer, idet disse anvender vort sendenet til modtagelse af TV 2. Det ville tilsvarende være utænkeligt at ekspropriere en



kanalplads hos YouSee eller Viasat og samtidig afskære dem fra at kommunikere med de pågældende husstande.

Alternativt bør TV 2 i stedet etableres som en fuldstændig normal betalings-tv kanal, som alle, der ønsker at se kanalen, skal betale for. Dermed undgår man konkurrenceforvridning mellem TV 2 som kommerciel tv-kanal og alle TV 2s kommercielle konkurrenter – foruden at man fjerner den førnævnte konkurrenceforvridning i tv-distributørernes kommercielle udnyttelse af TV 2.

Boxer, der forventes at skulle tilføre tv-distributionsmarkedet ny konkurrence, bør ikke være afskåret fra nogle af de væsentligste indtjeningsmuligheder, som alle Boxers konkurrenter råder over.

Derfor foreslår Boxer, at den begrænsning af lige konkurrencevilkår som udtrykt i § 38 b, stk. 3, udgår.

Ad § 38 b, stk. 1:

I kontrollen som angivet vil der kunne opstå problemer med at identificere "den samme" person. For eksempel kan mellemnavne, stavfejl etc. medføre, at et match, som burde findes, ikke opnås.

Det fremgår af § 38 b, stk. 1, at en ansøger af et TV 2 alene kort skal oplyse navn, adresse og CPR-numre med henblik på kontrol. Boxer skal oplyse, at Boxer ikke registrerer CPR-numre på alle kunder.

Ad § 38 b, stk 2:

Vi gør opmærksom på, at alle programkort tilhører Boxer TV A/S. I nævnte sætning bør den sidste del derfor fjernes: "til TV 2 DANMARK A/S"

Ad §38 b, stk 3:

Boxer er den juridiske udsteder og ejer af programkortene og står i kontraktlig henseende til ansvar for det selskab, som leverer sikkerhed og kryptering. Boxer er således forpligtet til at besidde eksakt viden om, hvor hvert enkelt kort rent fysisk befinder sig.

Der er en særlig risiko for, at kortindehavere, som flytter, ikke oplyser om ny adresse, og at Boxer således ikke véd, hvor det pågældende kort befinder sig. Problemet kan løses ved at sikre Boxers adgang til kortindehavernes CPR-numre med henblik på opslag i Folkeregistreret.

Boxer skal derudover have mulighed for at informere og kommunikere med kortindehaverne om praktiske forhold vedrørende TV 2 Alene-kortet, for eksempel ved et fremtidigt skifte af programkort, som der af sikkerhedsmæssige årsager kan opstå behov for.

Ad § 38 c:

Abonnementsbetalingen for TV 2 har til formål at sikre TV 2 nye indtægter. Etableringen og driften af abonnementsopkrævningen samt af TV 2 alene kort ordningen medfører omkostninger – både for TV 2 og for andre, herunder Boxer.

Boxer arbejder med en outsourcing model, hvorfor alle nødvendige kontrolprocedurer og – foranstaltninger påføres Boxer direkte omkostninger. Det gælder både driften foruden omkostninger til IT udvikling.

Boxers synspunkt er, at enhver omkostning, som direkte eller indirekte udløses af TV 2s abonnementsbetaling skal afholdes af det provenu, som TV 2 opnår ved hele ordningen, uanset om omkostningerne vedrører etablering eller løbende drift af ordningen, og uanset hvor og hos hvem denne omkostning måtte opstå.

Boxer har forståelse for TV 2s behov for en kontrolordning med det formål at sikre mod misbrug af TV 2 alene kort ordningen. For at opretholde en rimelighed i den arbejdsbyrde, som kontrolarbejdet vil påføre andre end TV 2, foreslås det, at der fastsættes en betaling pr. kontrolforespørgsel.

Administration og forvaltning af TV 2 alene kortene er desuden behæftet med andre omkostninger, som Boxer forventer dækkes af TV 2s provenu. Det drejer sig eksempelvis om slukning af kort, genaktivering af tidligere slukkede kort mv.

Desuden skal Boxer af hensyn til kort- og krypteringssikkerhed forestå udsendelse og fakturering af erstatningskort – kort der går tabt på forskellig vis. I samme forbindelse anbefaler Boxer også at forestå fakturering af bøder etc.

Ad § 38 c, stk 3:

Boxer henleder som ovenfor også her opmærksomheden på, at det er kompliceret at lave et "adresse, men ikke person" match; hvilket kan udløses af, at der findes en anden person på adressen med betalings-tv. Igen vil kontrollen foregå mere smidig og fejlfri ved at sikre, at Boxer foruden navn og adresse også får adgang til kortindehavernes CPR-numre.

Ad § 38 c, stk 4:

Det er Boxers opfattelse, at beskrivelsen af kontrolprocessen er lidt uklar og bør yderligere præciseres. Derudover har vi følgende kommentarer og forslag:

Kontrollen bør udelukkende ske som en elektronisk filoverførsel.

TV 2 skal sende filer til operatører, som kontrollerer mod egne databaser. Operatørerne tilbagesender specifikke oplysninger om "match", det vil sige hvor en TV 2 Alene kort husstand er genkendt i operatørens database. Boxer ønsker ikke at udlevere Boxers fulde database til TV 2 af en række årsager. Der er tale om oplysninger af betydelig forretningsfølsom karakter, som ingen andre har adgang til.

Hvis der mod Boxers anbefaling alligevel etableres en ordning, hvor det skal være TV 2, som skal foretage checket, ønsker vi udelukkende at fremsende det udtræk af vores database, som matcher de konkrete adresseforespørgsler fra TV 2.

Afhængig af kontrolprocedure gør Boxer opmærksom på, at TV 2 ikke kan stille krav om nogen tidsfrist for kontrollen. Boxer forventer at få den fornødne tid til at foretage kontrollen på en forsvarlig og korrekt måde.

Det er afgørende, at kontrolordningen er på plads i god tid, inden TV 2 alene kortet iværksættes, idet der er brug for tid til at udvikle og implementere kontrolordningen. Boxer anbefaler derfor, at udrulning af TV 2 alene kortet til borgerne tidligst vil ske fra 1. september 2010.

I øvrigt:**Ad § 93, stk. 1, nr. 5:**

Der indføres hjemmel til, at distributørerne kan straffes med bøde, såfremt det nægtes at imødekomme TV 2/Danmark A/S' anmodning.

Boxer anbefaler, at det indskærpes, at enhver form for bodssystem eller bødeforanstaltninger kun kan iværksættes ved direkte nægtelse af dette, og at der ikke ifaldes distributørerne nogen form for sanktion eller straf ved fejl i kontrollen som følge af dårlig datakvalitet hos TV 2 eller i distributørernes systemer, ved tastefejl, potentielle fejl som følge af mellemnavne etc.

Desuden anbefaler Boxer, at det tilsvarende vil være forbundet med straf, hvis TV 2 på sin side på nogen måde anvender de modtagne oplysninger til andet end kontrol.

Det fremgår ikke af lovforslaget, hvem der skal udforme bodssystemet. Boxer opfordrer til, at det ikke bliver TV 2.

Prisen på TV 2

Boxer er opmærksom på, at prisen på TV 2 som abonnementsfinansieret tv-kanal ikke berøres i dette lovforslag. Boxer ønsker imidlertid at anføre, at prisen på 25 kr./mdl. – som det har været nævnt i offentligheden – er for høj.

Vi henleder opmærksomheden på, at prissætningen kan indvirke negativt på konkurrencesituationen, idet Boxer tilbyder langt mindre og billigere tv-pakker end stort set alle andre tilbud på markedet.

Konsekvensen af en høj prissætning vil eksempelvis være, at Boxers mindste tv-pakke – Boxer MINI til kr. 89,-/mdl. – vil stige med knap 30 procent ved en prisfastsættelse på TV 2 på 25 kr./mdl.

Boxers kunder er generelt mindre betalingsvillige end eksempelvis kunder, der abonnerer på YouSees fuldpakke til over 400 kr./mdl., og derfor vil en høj prissætning alt andet lige have en markant mere negativ effekt på Boxer end på de øvrige tv-udbydere.

Boxer må desuden understrege, at da hele konstruktionen om abonnementsbetaling for TV 2 er politisk vedtaget og reguleret, bør indførelsen af abonnementsbetalingen være fuldstændig konkurrenceneutral mellem tv-udbydere. Betalingen for TV 2 må således ikke forrykke den nuværende konkurrencekraft mellem operatørerne, hvorfor den pris, som operatørerne afregner over for TV 2, skal være den samme (Vejl. Udsalgspris fratrukket margin for distributionen). Boxer frygter, at Boxers større konkurrenter vil ende med at betale en lavere pris for TV 2 end Boxer, og dermed opnå en yderligere konkurrencefordel.

Prissætningen på TV 2 bør i det hele taget være politisk styret så længe TV 2 er statsligt ejet for at sikre, at alle nødvendige hensyn – også til andre end TV 2 – bliver taget.

Kun én betaling pr. husstand:

Lovforslaget synes ikke at tage højde for, at husstande sagtens kan have flere forskellige tv-udbydere. Boxer opfordrer til, at dette problem adresseres og anbefaler, at i hvert fald husstande med flere abonnemeter eller kort hos samme tv-distributør kun skal betale for TV 2 én gang. Det gælder for eks., hvis husstanden har flere programkort fra Boxer – der skal kun være én betaling.

Boxers licens:

Flytningen af TV 2 fra MUX1 til MUX3 er i realiteten en (frivillig) ekspropriering af en kanalplads, som på flere områder kan påvirke Boxers muligheder for at leve op til kravene i Boxers distributionstilladelse.

Det gælder potentielt både for så vidt angår programkategorisering, krav om gennemsnitlig pakkestørrelse mv. Boxer kan derudover blive tvunget til at bryde en eksisterende distributionsaftale med en eksisterende programleverandør.

Boxer ønsker sikkerhed for, at ingen direkte eller indirekte påvirkning af Boxers distributionstilladelse og vilkår heri som følge af TV 2s abonnementsbetaling og TV 2 alene kortet vil påføre Boxer nogen former for gener, ulemper eller omkostninger.

Om der er behov for konkrete ændringer i Boxers distributionstilladelse, vil være op til relevante myndigheder og Kulturministeriet at afgøre.



Konfliktløsning:

Boxer forventer, at samarbejdet med TV 2 om TV 2 Alene-kortet vil foregå smidigt og i gensidig respekt. Der er imidlertid tale om et kompliceret anliggende med en del ubekendte, hvoraf der naturligt vil være forhold med modsatrettede interesser.

Boxer foreslår derfor vedtagelsen af en konfliktløsningsmodel efter samme principper, som den konfliktløsningsmodel, Boxer allerede i dag har i samarbejdet på det jordbaserede sendenet med I/S DIGI-TV. Det nævnes i den forbindelse, at TV 2 med flytningen fra MUX1 til MUX3 netop ventes at udtræde af DIGI-TV, hvorfor en særskilt konfliktløsningsmodel mellem Boxer og TV 2 vil være relevant.

Definitionen på betalings-tv

Myndighederne bør forbeholde sig adgang til om nødvendigt og ved forsøg på omgåelse at ændre definitionen på betalings-tv.

Parallelsending:

Det bør gøres muligt i en periode på 1-2 måneder at foretage parallelsending af TV 2 ukrypteret i MUX 1 og krypteret i MUX 3 inden 1. januar 2012 med henblik på i god tid at få så mange husstande på plads, inden der lukkes for det ukrypterede signal.

Med disse bemærkninger står Boxer TV til rådighed for uddybelse af disse synspunkter.

Venlig hilsen

Steen Ulf Jensen
Adm. direktør



ØKONOMI- OG ERHVERVSMINISTERIET

Kulturministeriet
Nybrogade 2
1203 København K

10. december 2010

10/06376-4

/meo-dap

Høring over udkast til lovforslag om ændring af radio- og fjernsynsloven ("TV 2 alene kort")

Økonomi- og Erhvervsministeriet har modtaget ovenstående høring fra Kulturministeriet. Økonomi- og Erhvervsministeriet har sendt materialet i høring hos Erhvervs- og Selskabsstyrelsen og Konkurrence- og Forbrugerstyrelsen. Økonomi- og Erhvervsministeriet har på baggrund af høringssvar fra Erhvervs- og Selskabsstyrelsen følgende bemærkninger.

Erhvervs- og Selskabsstyrelsens Center for Kvalitet i ErhvervsRegulering (CKR) har følgende bemærkninger til den fremsendte høring.

Lovforslaget er fremsat for at skabe rammerne for en effektiv kontrolordning vedrørende de såkaldte "TV 2-alene-kort", som TV 2/DANMARK A/S ifølge tillægsaftale af 9. januar 2009 til Mediaaftalen 2007-2010 vil skulle udstede til husstande, der opfylder nærmere angivne betingelser, i forbindelse med, at selskabet pr. 1. januar 2012 generelt overgår til abonnementsbetaling for hovedkanalen, TV 2.

Administrative konsekvenser

Det er CKRs vurdering, at de administrative byrder overstiger 10.000 timer årligt på samfundsniveau for de virksomheder, som skal aflevere oplysninger til TV 2. CKR er derfor allerede på nuværende tidspunkt i gang med at lave en ex-ante undersøgelse af lovforslaget, og de deraf følgende administrative byrder.

Kontaktperson for ovenstående bemærkninger er:

Katrine Brems Olsen
Fuldmægtig
Telefon: 3330 7547
E-mail: KBO@eogs.dk

Kulturministeriet har modtaget høringssvar direkte fra Konkurrence- og Forbrugerstyrelsen.

ØKONOMI- OG
ERHVERVSMINISTERIET
Slotsholmsgade 10-12
1216 København K

Tlf. 33 92 33 50

Fax 33 12 37 78

CVR-nr. 10 09 24 85

oem@oem.dk

www.oem.dk

Økonomi- og Erhvervsministeriet har ingen yderligere bemærkninger til den fremsendte høring.

Med venlig hilsen

A handwritten signature in black ink, appearing to be 'Mette Olsen', written over a faint circular stamp or watermark.

Mette Olsen
Kontorfuldmægtig
E-post MEO@oem.dk

Returadresse: , Teglholtsgade 1, 0900 København C, C-4

Kulturministeriet

Att.: Marie Agerlin Lund

Nybrogade 2

1203 København K

Fremsendt pr. mail: map@kum.dk

10. december 2010

Høring over udkast til lovforslag om ændringer af radio- og fjernsynsloven ("TV 2 alene kort")

Hermed følger YouSee's høringssvar på det af Kulturministeriet den 18. november 2010 udsendte udkast til ændring af radio- og fjernsynsloven.

Sammenfatning

Overordnet tilslutter vi os, at TV 2 får tilført yderligere finansiering til TV 2-hovedkanalen, i det omfang, det måtte være nødvendigt for at sikre TV 2's langsigtede overlevelse. Dog finder vi, at det foreslåede niveau på 25 kr. pr. måned er for højt, i særlig grad hvis det indføres uden en passende indkørringsperiode. Et niveau på 10 kr. ekskl. moms vil langt lettere kunne implementeres uden væsentlige negative konsekvenser for markedet og vil efter vores vurdering stadig være tilstrækkeligt til at sikre det ønskede tilskud til TV 2's økonomi på op til 300 mio. kr. årligt. Dette gælder i særlig grad, hvis TV 2 ikke samtidig skal belastes med de markante omkostninger, den foreslåede model med et TV 2-alene-kort må antages at medføre, og man samtidig begrænser de betalingsfrie husstande til særligt udsatte grupper.

Vi mener, at en kommende betaling for TV 2 bør omfatte alle, og ikke kun husstande der i forvejen modtager betalings-tv. En ordning, hvor TV 2 er gratis for nogle og betalingskanal for andre, er efter vores opfattelse konkurrenceforvridende, fordi betalingen reelt vil være en afgift på betalings-tv, og den skitserede model med et TV 2-alene-kort bør næppe kunne undgå bemærkninger fra EU-Kommissionen. Samtidig vil modellen være en væsentlig barriere for udbredelsen af frit valgs løsninger, idet tilkøb af blot én valgfri kanal oven på en grundpakke (herunder "grundpakken" fra DIGI-TV), vil udløse en markant ekstrabetaling. I stedet kan den nødvendige finansiering tilvejebringes via en central opkrævning (licens), der gælder for alle.

YouSee A/S
Teglholtsgade 1
0900 København C
Tlf. 66 63 84 00
Fax 32 96 11 17

Teglholtsgade 1
0900 København C
Tlf. 66 63 83 42
Fax 32 96 80 08

Internet:
www.yousee.dk
E-mail:
tmdy@yousee.dk

Såfremt det alligevel fastholdes, at TV 2 skal være gratis for nogle, vil modellen med et TV 2-alene-kort medføre store samfundsøkonomiske omkostninger, som reelt er unødvendige. Disse konsekvenser er ikke belyst i Kulturministeriets forslag, hverken i forhold til TV 2, tv-distributørerne eller forbrugerne. Vi vurderer, at forbrugernes betaling for udstyr og ekstra kort hurtigt vil overstige den besparelse, de opnår ved at modtage TV 2 gratis på deres primære tv-apparat, mens TV 2 og tv-distributørerne får omkostninger til administration og kontrol af kortordningen, der vil kunne begrænse TV 2's netto-provenu med 50-100 mio. kr. årligt. Dette kan undgås, hvis TV 2 i stedet udsendes ukrypteret, og man lader opkrævning og kontrol foregå via det system, der i dag allerede anvendes af tv-distributørerne til afregning overfor tv-stationerne.

Uddybning

I vedhæftede bilag har vi uddybet argumentationen bag de nævnte konklusioner. Vi har prioriteret at gøre det så kortfattet og overskueligt som muligt, men hvis den korte form gør, at der er behov for yderligere forklaringer, stiller vi meget gerne op til en uddybende drøftelse.

Venlig hilsen

Ulf Lund
Vicedirektør

Høring over udkast til lovforslag om ændringer af radio- og fjernsynsloven ("TV 2 alene kort")

Bilag til høringssvar afgivet den 10. december 2010 af:
YouSee A/S
Teglhølmegade 1
0900 København C

Sammenfatning

- TV 2 bør kun tilføres den finansiering, der er nødvendig for TV 2's langsigtede overlevelse
- TV 2-alene-kortet er konkurrenceforvridende og vil underminere ønsket om mere frit valg
- Modellen vil stadig skabe store unødvendige omkostninger for seerne til kort og udstyr
- Korthåndtering og ineffektiv kontrol vil koste mange penge for TV 2 og tv-distributørene

Løsning:

- TV 2's mulige finansieringsbehov løses bedst ved ukrypteret distribution og betalingspligt for alle via central opkrævning (licens) i størrelsesordenen 10 kr. pr. husstand pr. måned

Konkurrenceforhold



- TV 2-alene-kort risikerer at diskriminere mellem platforme
 - Hvis det ender med, at YouSee og andre ikke kan distribuere TV 2 gratis i nuværende grundpakker
- Det er uklart, om de kommercielle kanaler i fx YouSee's grundpakke udløser TV 2-betaling
 - Og dette er særligt uacceptabelt, hvis det er TV 2 selv, der skal afgøre spørgsmålet
- Det vil forvride konkurrencen, hvis TV3 og Kanal 5 udelukkes fra fremtidige grundpakker
 - Vil både ramme tv-distributørernes produktudvikling og TV 2's kommercielle konkurrenter
- TV 2-betalingen bliver reelt en afgift på betalings-tv, som favoriserer DIGI-TV (og DR)
 - Incitamentet til at nøjes med DIGI-TV (og dermed DR's kanaler) vil blive øget
- TV 2-alene-kort er derudover en bombe under udviklingen af frit valg løsninger
 - TV 2 betaling udløses ved tilkøb af blot én betalingskanal "à la carte"

Konklusion:

- En model med TV 2-alene-kort forvrider konkurrencen såvel mellem platforme som mellem de kommercielle danske tv-stationer og vil primært styrke det statslige tv-udbud

Administration og kontrol



- Omkostningerne til 300.000 kort vil lægge beslag på en stor del af TV 2's provenu
 - Kortindkøb og -administration anslås at andrage 50-100 kr. pr. år pr. kort
- Ved ét gratis kort skal seerne stadig betale for ekstra kort samt nødvendigt udstyr
 - Danskerne har i snit ca. 2 tv-apparater = årlig kortafgift på 50-100 kr. + nyt udstyr
- Princip om "gratis over alt eller slet ikke" virker helt urimeligt og uforklarligt
 - To sommerhusejere med DIGI-TV forskelsbehandles fx ud fra, om de har betalings-tv derhjemme
- Reel kontrol med TV 2-alene-kort vil koste mange ressourcer hos distributørerne
 - Ud over de store distributører er der over 6.000 mindre udbydere (antenneforeninger mv.)
- Kontrol kan aldrig blive effektiv pga. datakvalitet, flytninger, pakkeskift mv.
 - Endvidere vil de mobile platforme som mobil-tv og web-tv ikke kunne kontrolleres

Konklusion:

- Den foreslåede model fører til markante omkostninger både for seerne, TV 2 og tv-distributørerne, og kontrolsystemet vil stadig blive ineffektivt og uforklarligt

Løsning: Alle bør betale for TV 2

- Finansieringen af TV 2 kan sikres via central opkrævning (licens)
 - Hermed undgår man både kryptering og byrdefuld administration og kontrol
- En licens-finansieret model vil kunne ændres, når og hvis TV 2 privatiseres
 - Licensfinansiering vil i sig selv kun give TV 2 marginale kommercielle begrænsninger
- Licens-model vil sikre politisk kontrol med "overfinansiering"
 - TV 2 bør ikke kunne udnytte hovedkanalens dominerende position
- Licens-model vil harmonere godt med fortsatte public service krav
 - Og vil møde større forståelse hos borgerne end en differentieret brugerbetaling
- TV 2 kan stadig være gratis eller billigere for udsatte grupper
 - Som under den nuværende licens kan betalingen bortfalde helt eller delvist efter ansøgning

Konklusion:

- Ved en årlig licensforhøjelse på 120 kr. pr. licensbetaler kan TV 2's finansieringsbehov på 300 mio. kr. dækkes uden unødvendige samfundsmæssige omkostninger

Men hvis TV 2 skal være gratis for nogle, så...

- TV 2 bør maksimalt koste 10 kr. ekskl. moms, med mulighed for gradvis stigning
 - En pris på 25 kr. vil være en bombe under hele betalings-tv-markedet, fordi det vil nødvendiggøre prisreduktioner for andre kommercielle kanaler
- TV 2 bør også i denne situation udsendes ukrypteret
 - Også så man undgår, at Boxer får en urimelig adgang til at bearbejde de betalingsfrie husstande
- Kontrol kan baseres på tv-distributørernes opkrævninger (alle med betalings-tv)
 - Det er det system, der fungerer i dag, og som alle aktører har tillid til
- Hvert tv-apparat (sommerhuse, børneværelser mv.) må behandles for sig
 - Det bør f.eks. ikke automatisk udløse betaling i sommerhuset, at der betales for TV 2 derhjemme
- Sikring mod eventuel omgåelse kan ske ved bibeholdelse af must carry for TV 2
 - TV 2 vil som landets klart mest populære tv-kanal alligevel *de facto* have must carry status

Konklusion:

- Skal TV 2 være gratis for nogle, kan kanalen sagtens udsendes ukrypteret. En pris på 10 kr. vil kunne absorberes af markedet og vil samtidig dække TV 2's reelle finansieringsbehov



DANMARK

Kulturministeriet
Nybrogade 2
Postboks 2140
1015 København K

Att.: Marie Agerlin Lund

Odense, den 10. december 2010
2009-01016/oleo/lisb

Vedr.: Høringssvar om udkast til lovforslag om ændring af radio- og fjernsynsloven ("TV 2-alene-kort").

Med baggrund i Kulturministeriets skrivelse af den 18. november 2010, vedlagt "Forslag til lov om ændring af lov om radio- og fjernsynsvirksomhed" ("TV 2-alene-kort") med tilhørende almindelige bemærkninger, skal TV 2|DANMARK A/S hermed fremkomme med følgende høringssvar:

Indledende bemærkninger:

TV 2|DANMARK A/S er af den opfattelse at den med lovforslaget skitserede ordning, hvorved der dels er indført mulighed for abonnementsbetaling for TV 2|DANMARK A/S' hovedkanal, dels gives de husstande der ikke ønsker at modtage betalings – tv, mulighed for fortsat at modtage hovedkanalen uden betaling, imødekommer TV 2|DANMARK A/S' behov for en økonomisk bæredygtig model for hovedkanalen.

TV 2|DANMARK A/S er følgelig positiv overfor det i lovforslaget indeholdte, men skal fremkomme med en enkelt bemærkning:



Ad forslag til § 38d

Den foreslåede bestemmelse i lovens § 38 d giver mulighed for at pålægge en afgift på op til kr. 500,00, dels i tilfælde af at en ansøger til et "TV 2-alene-kort" har afgivet urigtige oplysninger, dels hvor husstanden ikke længere opfylder betingelserne for at være i besiddelse af et "TV 2-alene-kort".

TV 2|DANMARK A/S skal foreslå, at afgiften i stedet for kr. 500,00 fastsættes til kr. 1.000,00, samt at der i tillæg hertil indføres en udtrykkelig hjemmel for TV 2|DANMARK A/S til at afkræve indehavere af et "TV 2-alene-kort", som ikke opfylder betingelserne for "TV 2-alene-kortet", betaling af det således unddragne beløb, hvis TV 2|DANMARK A/S` tab overstiger afgiften.

Kulturministeriet anfører i de almindelige bemærkninger til lovforslaget, at der "tages udgangspunkt i lov om Sund & Bælt Holding A/S, idet Sund & Bælt Holding A/S, ligesom TV 2|DANMARK A/S, er et statsligt aktieselskab. Af lovens § 16 fremgår, at der skal betales et tillæg til den almindelige betaling for benyttelse af motorvejsforbindelse over Storebælt, såfremt føreren af et køretøj benytter motorvejsforbindelsen uden betaling."

TV 2|DANMARK A/S deler Kulturministeriets opfattelse af, at der kan tages udgangspunkt i loven om Sund & Bælt Holding A/S. Dette medfører derfor også, at der, i lighed med denne lovs § 16, bør gives TV 2|DANMARK A/S hjemmel til, i tillæg til afgiften, at opkræve den undtagne abonnementsafgift for den periode, hvor indehaveren af "TV 2-alene-kortet" har været uberettiget til at bruge dette, fordi vedkommende/husstanden modtager tv fra en tv-distributør, eller medlemmer af husstanden allerede har et "TV 2 alene kort".

En person som på et uretmæssigt grundlag har et "TV 2-alene-kort", kan, hvis ikke der gives TV 2|DANMARK A/S den efterspurgte mulighed, "tjene" på ikke at afgive korrekte oplysninger/ikke berigtige urigtige oplysninger, idet det beløb TV



TV 2/DANMARK A/S "over tid" bliver unddraget, kan udgøre et større beløb end afgiften, der kan opkræves i medfør af § 38d.

Behovet for tillige at kunne opkræve abonnementsafgiften understreges desuden af, at det i de fleste tilfælde ikke vil være muligt for TV 2/DANMARK A/S at spærre for adgangen til tv-signalet, idet disse personer/husstande som udgangspunkt vil have adgang til hovedkanalen (TV 2) via en tv-distributør.

Det er således TV 2/DANMARK A/S' opfattelse, at det i Kulturministeriets høringsbrev af 18. november 2010 angivne behov for at "*kontrollere at kun de hertil berettigede husstande modtager et kort*" ikke kan adskilles fra spørgsmålet om, hvilken sanktion, TV 2/DANMARK A/S har mulighed for at pålægge.

Til støtte for TV 2/DANMARK A/S' opfattelse skal desuden henvises til, at der i radio- og fjernsynslovens § 70 bestemmes at der, i fald der sker en overtrædelse af bestemmelserne om betaling af licens, skal ske betaling af en kontrolafgift "*svarende til det unddragne licensbeløb, dog minimum kr. 500,00*". Med andre ord er der også i dette tilfælde mulighed for at opkræve det unddragne beløb, hvis dette overstiger afgiften.

I de til lovforslaget medfølgende "bemærkninger til de enkelte bestemmelser", er der endeligt vedrørende § 38 d anført at: "*Det er ikke hensigten, at TV 2/DANMARK A/S skal kunne pålægge en afgift for begge forhold på mere eller mindre samme tid*".

TV 2/DANMARK A/S er ikke uenig heri, men bemærker at dette, at der teknisk kan være to forbrydelser på samme tid, understreger behovet for at der gives TV 2/DANMARK A/S mulighed for, i tillæg til muligheden for at pålægge en afgift, tillige at kunne opkræve det unddragne beløb.

Til støtte for TV 2/DANMARK A/S' ønske om, at afgiften forhøjes fra kr. 500,00 til kr. 1.000,00 skal TV 2/DANMARK A/S henvise til det ovenfor anførte omkring

sammenhængen mellem kontrol og sanktion, samt det faktum, at de i flere særlovgivninger indeholdte bødestørrelser for nylig er blevet forhøjet.

Senest har Statsministeren, i sin årlige redegørelse, i forbindelse med Folketingets åbning redegjort for, at der indenfor Justitsministeriets område vil blive fremsat forslag om blandt andet forhøjelse af bødeniveauet for overtrædelser af ordensbekendtgørelsen samt forhøjelse af bødeniveauet i sager om overtrædelse af færdselsloven. Redegørelsen kan læses her:

www.folketingstidende.dk/R/pdf/samling/20091/redegoerelse/R1/20091_R1.pdf.

Med venlig hilsen



Ole Østergaard
Advokat

Kulturministeriet
Nybrogade 2
1203 København K

Att: Marie Agerlin Lund
Email: map@kum.dk

Stofa A/S
Uranløvej 6
DK-8700 Horsens
CVR. nr.: 42405310
A/S reg. nr.: 30480
Telefon: 8630 3030
Fax: 8613 1648
www.stofa.dk
Initialer: HBJ
Dato: 10. december 2010

Høringssvar vedrørende Kulturministeriets udkast til lovforslag om ændring af radio-fjernsynsloven (TV2 alene kortet)

I anledning af ministeriets høring vedrørende lovforslag for TV2 alene kortet skal Stofa herved fremsende vores bemærkninger til det foreliggende forslag.

Generelt

Stofa anerkender, at lovforslaget hviler på en politisk aftale, men Stofa finder, at den politiske aftale bør revideres, idet aftalen giver TV2 en problematisk særstilling i forhold til tv markedet i Danmark, og samtidig bevirker den udmøntede lov, at der pålægges en ekstraskat for nogle forbrugere og en stor administrativ byrde for andre tv-distributører og antenneforeninger.

Efter Stofas opfattelse er der tale om en underlig hybrid løsning, hvor man politisk set ikke har turdet tage skridtet fuldt ud og gøre TV2 til en ren kommerciel betalingskanal uden public service forpligtelser. Markedets øvrige betalings tv-kanaler har således ingen public service forpligtelse, og de hviler alene på almindelige markedsmæssige vilkår og styret af kanalernes popularitet og pris.

Bl.a. finder Stofa det problematisk, at TV2 som public servicekanal fortsat kan lave krydspromovering af sine kanaler.

Principielt finder Stofa derfor, at det er en uholdbar og konkurrenceforvridende løsning at gøre TV2 til en betalingskanal, hvor der er en samtidig forpligtelse til levere gratis tv til husstande, som ellers ikke forsynes med betalingstv kanaler. Dette har også indflydelse på Stofas forretning.

Stofa finder ikke, at der er nogen forbrugermæssig forklaring på, at nogle husstande skal betale for kanalen, og andre skal kunne modtage kanalen gratis via et TV2 alene kort. I forhold til forbrugerne er det derfor en urimelig forskelsbehandling, at nogle skal betale, bare fordi de har valgt at modtage andre betalingskanaler.

Hvis man skal drage en sammenligning, så svarer det til, at hvis man køber en billig mælk på mejeriet, så bliver den samme mælk bare dyrere, når man i stedet vælger at købe den i Bilka sammen med andre mælkeprodukter. Dette på trods af man ellers i Bilka kan opnå større rabat ved indkøb af flere mælkeprodukter. En kabel-tv operatør godt kan sammenlignes med Bilka, idet Stofa på tilsvarende vis udbyder betalingstv kanaler i pakker og derved er i stand til at yde kunderne en samlerabat.

Samtidig vurderer Stofa, at TV2 alene kort løsningen er en så dyr og administrativ løsning, at gennemførelsen indebærer så mange omkostninger for de forskellige parter, at det er vanskeligt at forsvare introduktionen af denne løsning.

Eksempelvis så skal forbrugerne investere i en særlig boks og kortlæser. Lovgivningen er heller ikke klar omkring, hvad der sker, hvis forbrugerne ønsker mere end et kort til fjernsyn i flere rum, men man må forvente, at disse kort skal købes. Hertil kommer, at TV2 får store administrative omkostninger til at holde styr på ordningen og til at foretage kontrolforanstaltninger, ligesom tv-distributører pålægges omkostninger til at medvirke til disse kontrolforanstaltninger.

Det betyder også, at loven pålægger private selskaber som Stofa en administrativ byrde, hvilket alene sker af hensyn til, at det andet private selskab, TV2, kan drive sin virksomhed. Det vurderes således, at kontrolforanstaltningerne vil beløbe sig i mindst 50 kr. pr kontrol, idet Stofa i mange tilfælde ikke vil have de nødvendige oplysninger. Eksempelvis serviceres Stofa en række boligforeninger, hvor betalingen alene sker kollektivt uden kendskab til kundernes pakkevalg, og i mange tilfælde serviceres også antenneforeninger, hvor kun antenneforeningen kender kundernes pakkevalg. Stofa vil derfor i mange tilfælde skulle iværksætte en temmelig omfattende undersøgelse med henvendelse til boligforeninger og antenneforeninger.

Loven savner således nærmere oplysning om betaling for disse omkostninger, og Stofa må forvente, at disse kontrolforanstaltninger er arbejde, som kan faktureres TV2. I hvert fald er det juridiske grundlag vedrørende pålæggelse af kontrolopgaver i forhold til en anden privat virksomhed efter Stofas opfattelse særdeles tvivlsom uden ret til omkostningsdækning.

Endelig finder Stofa, at det er særdeles uheldigt, at man kan pålægge tv-distributørerne, at skulle afgive direkte eller indirekte markedsdata til konkurrenter om kunderne. Boxer vil således via administrationen af TV2 alene kortet få indblik i hvilke kunder, som ikke modtager betalings-tv og kunne lave en målrettet kampagne i forhold til disse kunder.

Endelig giver det anledning til undren, at man i det politiske forlig har lagt sig fast på en pris for TV2 på 20-25 kr., idet det er vanskeligt at se, at prissætningen er foretaget ud fra almindelige kommercielle principper. Særligt er det tankevækkende, at TV2s økonomi er blevet væsentligt forbedret siden det politiske indgreb, og Stofa finder derfor ikke længere, at denne pris er retfærdiggjort eller dokumenteret.

Prisen for kanalen har naturligvis en betydning for Stofa, idet en inkludering af TV2 kanalen blandt betalingskanalerne vil betyde en markant stigning i Stofas samlede pakkepris.

I konsekvens heraf er der stor sandsynlighed for, at kunderne vil vælge pakker med de andre betalingskanaler fra og i stedet nøjes med en mindre pakke, som alene inkluderer de såkaldte free-to-air kanaler samt TV2. Stofa fortolker nemlig lovforslaget sådan at TV2 kan anbringes gratis i samme pakke, forudsat kunden ikke modtager andre betalingskanaler. Det virker derfor ikke rimeligt, at en yderligere pakke med betalingskanaler lige pludseligt skal koste yderligere med en pris for TV2, bare fordi man vælger at udvide sit abonnement med en pakke med betalingskanaler.

Man kan derfor konstatere, at fjernelsen af must-carry forpligtelsen ikke er reel, men snarere som en de facto eksisterende forpligtelse.

I øvrigt savner loven klare definitioner for, hvad der er betalingstv, idet Stofa f. eks også giver abonnenter af pakken med free-to-air kanaler adgang til at abonnere på digitalt tv, hvor man via en settop boks mod betaling kan bestille forskellige on demand tv ydelser. Er det betalingstv?

På tilsvarende vis har forbrugerne mulighed for at hente programmer via internettet mod betaling, uden at dette kan kontrolleres. I takt med at det såkaldte "over the top" tv med indbyggede links til forskellige programselskaber bliver mere og mere almindeligt vil forudsætningerne for en TV2 alene kort vanskeligt kunne videreføres, uden at disse programselskaber pålægges de samme oplysningsforpligtelser.

Afsluttende finder Stofa, at man ikke bør gennemføre lovforslaget, så længe EU-kommissionen ikke har godkendt omstrukturingsstøtten, idet det fortsat er usikkert, at dette bliver godkendt.

Konkret:

Lovudkastet giver anledning til følgende konkrete bemærkninger ad de enkelte bestemmelser, idet det i øvrigt skal sammenholdes med det anførte ovenfor.

Ad § 38 a, stk. 2.

Bestemmelsen savner nogle definitioner, idet ikke er klart, hvad "betalingstv" dækker over jf. ovenfor.

Endvidere savner bestemmelsen præcisering af, at satellitselskaber, kabel-tv og antenneforeninger er berettiget til at placere TV2 gratis i pakker sammen med øvrige free-to-air kanaler. Stofa finder det rigtigst, at dette præciseres i lovtæksten.

Ad § 38 b, stk. 1

Samtidig skal ansøgeren bekræfte, at husstanden alene modtager tv ved hjælp af det jordbaserede digitale tv-sendenet, og at husstanden ikke i øvrigt modtager tv via et selskab, en forening m.v. som distribuerer tv til husstande i Danmark.

Iflg. bestemmelsen er det uklart, om der kan gives et TV2 alene kort til en husstand som har et sommerhus, hvor man for så vidt husstandens egentlige bopæl får forsyning via et selskab, forening mv.

I øvrigt savner bestemmelsen mere præcis definition af, hvordan en husstand defineres.

Ad § 38 c, stk. 3

Hverken bestemmelsen eller motiverne indeholder regler for betaling for kontrolydelserne. Uden bestemmelse om dette punkt kan man forudse tvister om dette.

Indstilling

Stofa indstiller herefter, at lovforslaget bør kaldes tilbage, og den politiske aftale genforhandles.

Stofa stiller sig om nødvendigt gerne til disposition for en uddybning af vores synspunkter.

Med venlig hilsen



Hans Bremholm Jahn
Advokat / Legal Counsel



We love to entertain you

Kulturministeriet
Nybrogade 2
1203 København K
Att. Marie Agerlin Lund

10. december 2010

HØRING OVER UDKAST TIL FORSLAG TIL LOV OM ÆNDRING AF LOV OM RADIO- OG FJERNSYNSVIRKSOMHED ("TV 2-ALENE-KORTET")

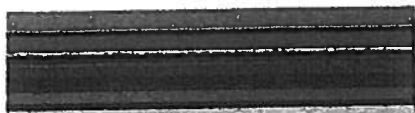
Idet jeg henviser til Kulturministeriets høringsskrivelse af 18. november 2010 skal SBS TV ("SBS") hermed fremkomme med vore bemærkninger til udkastet til forslag om ændring af lov om radio- og fjernsynsvirksomhed.

SBS-kanalerne omfatter tv-kanalerne Kanal 4, Kanal 5, 6'eren og Voice TV, der alle udsendes fra England, og alle er betalingskanaler. SBS-kanalerne distribueres i Danmark af blandt andet YouSee, Canal Digital, TellaStofa, Boxer og gennem en række fællesantenneanlæg.

SBS er imod det foreliggende lovudkast af seks overordnede grunde:

1. TV 2 har ikke behov for brugerbetaling på hovedkanalen.
2. Indførelse af brugerbetaling for TV 2 vil få negative konsekvenser for TV 2s konkurrenter, der risikerer at blive presset ud af distributørernes pakker eller at få utilstrækkelige indtægter til at opretholde kvalitetsniveauet med dårligere indhold til følge.
3. Adgangen til væsentlig brugerbetaling passer ikke til en public service kanal.
4. TV 2-alene-kort-ordningen indebærer en hidtil ukendt forskelsbehandling af almindelige danskere. I forhold hertil er licensfinansiering at foretrække.
5. TV 2-alene-kortet vil være konkurrenceforvridende - angribeligt efter de EU-retlige regler - og vil få vidtrækkende og uoverskuelige konsekvenser for distributionen af tv og nye tv-ydelser i Danmark.
6. Administrationen af ordningen vil påføre både almindelige forbrugere og de involverede distributører bureaukratisk besvær og vil være uforholdsmæssigt omkostningskrævende for alle involverede.

De ovennævnte hovedsynspunkter uddybes i det følgende.





We love to entertain you

1. TV 2 har ikke behov for brugerbetaling på hovedkanalen

Som det er Kulturministeriet bekendt, er SBS af den opfattelse, at der slet ikke er anledning til at indføre brugerbetaling for TV 2's hovedkanal.

Tillægsaftalen til medieaftalen for 2007-2010 om bl.a. en omstruktureringsplan for TV 2/Danmark blev indgået på et tidspunkt, hvor der var finansiel krise og tv-reklamemarkedet var i bund. Med de væsentligt bedre konjunkturer og vækst i reklamemarkedet er der betydelig risiko for, at en brugerbetaling af TV 2 Danmark vil føre til massiv overkompensation af TV 2 og dermed også til yderligere konkurrenceforvridning i markedet.

En ny trendanalyse, dateret 9. december 2010, vedlægges som [bilag 1](#). I analysen har Gallup spurgt de største annoncører om deres forventninger til 2011, og analysen bekræfter, at forventningerne til 2011 er positive, og at der er store forventninger til vækst på markedet for tv-reklame.

Hovedkonklusionen i trendanalysen er, at de seneste års nedgang efterfulgt af stabilisering er afløst af optimisme og fremgang, og der er klare forventninger om generel vækst i 2011 i forhold til 2010¹.

Efter frasalget af sendenet og tilbagebetaling af statslånet er TV 2-koncernens økonomi væsentligt forbedret.

TV 2-koncernens økonomi er efter SBS' opfattelse så god, at brugerbetaling ikke er nødvendig, og der bør i hvert fald ikke træffes en vidtrækkende beslutning om brugerbetaling på det foreliggende grundlag.

TV 2 kan og bør derfor fortsætte som en gratis tv-kanal for alle danskere.

Det isolerede underskud på TV 2's hovedkanal kan efter SBS opfattelse reduceres væsentligt og muligvis fjernes helt. Det kan blandt andet ske ved at ændre samhandelsvilkårene mellem TV 2/Danmark A/S og

¹ Det kan tilføjes, at Flemming Rasmussen, salgs- og marketingdirektør fra TV 2 i et interview til MediaWatch i forbindelse med TV 2's prisudspil for 2011 er citeret for at have sagt:

"Sagen er, at den kommercielle seerandel er uinteressant for den enkelte annoncør, så længe at seersammensætningen, den daglige sening samt evnen til at genere nettodækning er intakt, og det er den på TV 2's hovedkanal," og

"Hovedopgaven i 2011, som den var i 2010, er at blive endnu bedre til at kapitalisere på de seere, vi tiltrækker. Vi intensiverede vores produktudvikling på tv i 2010, og jeg kan love, at denne udvikling fortsætter i 2011, trods vigende seerandele".





We love to entertain you

de koncernforbundne selskaber, der driver TV 2s betalingskanaler. Netop betalingskanalerne giver et betydeligt overskud og nyder godt af TV 2s generelle brand uden at erlægge vederlag herfor.

TV 2s nichekanaler gav i 1. halvår 2010 et overskud på 150 mio. kr. ud af en omsætning på 323 mio. kr., dvs. en overskudsgrad på 46 %, hvilket er helt usædvanligt højt for en medievirksomhed og væsentligt højere end overskudsgraden i de koncerner, der ejer hhv. TV3-kanalerne (MTG) og SBS (ProSiebenSat1).

MTGs overskudsgrad i 1. halvår 2010 kan efter det offentliggjorte halvårsregnskab opgøres til 11,1 %, mens ProSiebenSat1's overskudsgrad efter det offentliggjorte halvårsregnskab kan opgøres til 6,7 %.

På denne baggrund bør Rigsrevisionen anmode om at indhente oplysninger og foretage en revision af den konkrete samhandel mellem TV 2 Danmark A/S og de koncernforbundne selskaber med udgangspunkt i denne bekendtgørelses regler om prismsættelsen ved afsætning/udveksling af ydelser (§§ 6-8). En sådan undersøgelse har, efter hvad SBS har erfaret, aldrig været foretaget. Undersøgelsen bør ske med hjemmel i §§ 11 og 12 i bekendtgørelsen om den regnskabsmæssige adskillelse mellem DR's, TV 2 Danmark A/S' og de regionale TV 2-virksomheders public service virksomhed og anden virksomhed.

Det er SBS' opfattelse, at det på baggrund af regnskabsresultaterne også bør undersøges nærmere, om samhandelen mellem TV 2/Danmark A/S med den tilhørende hovedkanal og virksomhedens datterselskaber med tilhørende nichekanaler sker på en sådan måde, at der generes et for stort overskud hos nichekanalerne, mens TV 2's hovedkanal tilsvarende får vanskeligere ved at opretholde en bæredygtig økonomi i sig selv.

2. Indførelse af brugerbetaling for TV 2 vil få negative konsekvenser for TV 2s konkurrenter, der risikerer at blive presset ud af distributørernes pakker eller at få utilstrækkelige indtægter til at opretholde kvalitetsniveauet med dårligere indhold til følge.

Indførelse af brugerbetaling for TV 2s hovedkanal vil af indlysende grunde ikke blive oplevet som et plus af almindelige danskere, der betaler licens og har været vant til at få TV 2 gratis.

Herudover vil indførelsen af brugerbetaling skade de andre aktører på tv-markedet.

Brugerbetalingen af den foreslåede størrelse vil nødvendigvis belaste de betalings-tv-pakker, der i øjeblikket er på markedet. Belastningen vil ske enten ved, at disse pakker vil få højere priser, eller ved reduktion af udbuddet i pakkerne, fordi distributørerne tager andre tv-kanaler ud af pakkerne eller søger at reducere prisen for andre tv-kanaler for at undgå, at pakkerne stiger i pris².

² I et notat fra Kulturministeriet af 5. december 2008 om "modeller for brugerbetaling for TV 2's hovedkanal" er forudsat, at samtlige distributører af betalings-tv af kommercielle grunde er nødt til at inkludere TV 2 i deres pakker - også selv om dette medfører, at man må udelukke andre kommercielle kanaler.





We love to entertain you

Når indtægtsgrundlaget på andre betalingskanaler falder som følge af brugerbetaling på TV 2 vil dette være direkte medvirkende til, at kvalitetsniveauet på disse andre kanaler vil falde.

De tv-kanaler, der konkurrerer med TV 2, vil dermed blive ringere som følge af de reducerede indtægter, der følger af indførelsen af brugerbetalingen for TV 2. Det vil konkret betyde færre indkøbte danske programmer på kanalerne og dermed vil det også få en negativ indflydelse på det danske produktionsmarked.

3. Brugerbetaling for TV 2 passer ikke til en public service kanal

TV 2s nuværende position på markedet er i høj grad oparbejdet gennem TV 2s tidligere delvise statsfinansiering og rollen som public service tv-station. TV 2 modtager også indirekte statstilskud ved at TV 2 Regionerne, som modtager over 400 mio. kroner i licens, er en integreret del af TV 2's programflade.

Indførelse af brugerbetaling af den foreslåede størrelse er i udgangspunktet vanskeligt foreneligt med, at TV 2 fortsat skal være en public service tv-kanal, der skal stilles til rådighed for alle danskere, og at TV 2 i forvejen modtager indirekte statsstøtte i form af programindhold.

Dette synes også erkendt ved den politiske aftale, der forudsætter indførelsen af et TV 2-alene-kort, der imidlertid i sig selv er stærkt problematisk, jf. pkt. 4- 6 nedenfor.

I den forbindelse må det endvidere fremhæves som kritisabelt, at brugerbetalingen foreslås indført:

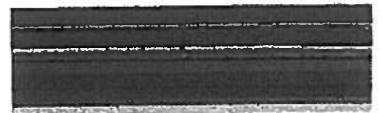
- uden at der indføres et lovbestemt loft over betalingen,
- uden at der samtidig indføres en betingelse om, at den merindtægt som TV 2 herved tilføres, skal anvendes på hovedkanalen, og
- uden at der i øvrigt fastsættes øgede krav til indholdet af TV 2s hovedkanal.

Der indføres dermed brugerbetaling for den samme ydelse, som hidtil har været gratis, og uden at det sikres, at pengene ikke anvendes til andet formål.

TV 2 har opnået betydelige kommercielle fordele i kraft af sin hidtidige rolle som public service station, og de fordele kan, hvis de omsættes til en kommende brugerbetaling, yderligere udnyttes på andre rent kommercielle markeder som f.eks. udvikling af onlineforretning, lancering af flere betalingskanaler etc.

I takt med den forventede bedring af markedsbetingelserne vil TV 2 således kunne oparbejde betydelige overskud på hovedkanalen, som igen vil kunne benyttes til nye tiltag, der ikke har noget at gøre med public service.

En eventuel brugerbetaling bør derfor ledsages af øgede krav til netop hovedkanalens public service-tv. Kun på den måde vil det kunne sikres, at ekstraindtægter ikke bliver brugt til konkurrenceforvridende aktiviteter, men til public serviceindhold.





We love to entertain you

4. TV 2 alene-kort-ordningen indebærer en hidtil ukendt forskelsbehandling af almindelige danskere. I forhold hertil er licensfinansiering at foretrække.

Det vil være meget svært at forklare den danske befolkning, at det afhænger af husstandens øvrige tv-sening, om der skal betales for TV 2.

SBS er ikke bekendt med fortilfælde for, at prisen på en offentlig service som TV 2 er gjort afhængig af forbrugerens til- eller fravag af andre ydelser, der leveres på det private marked. Ordningen vil dermed blive opfattet som en ekstra skat for de danskere, som ønsker at have et særligt medieforbrug.

I forhold til et sådant alternativ er licensfinansiering klart at foretrække. På den måde vil TV 2 kunne opretholdes som alle danskers tv-kanal, uden at der gøres forskel på seerne og uden den konkurrenceforvridning, der er en følge af TV 2-alene-kortet, jf. pkt. 5 nedenfor. En licensfinansiering er ifølge SBS' vurdering fuldt forenelig med EU-reglerne, når blot der ikke opstår overkompensation.

Licens vil blive opfattet som en fair løsning, i modsætning til alene-kort-løsningen, hvor den del af befolkningen, som har et særligt medieforbrug, straffes med en særavgift eller ekstra skat.

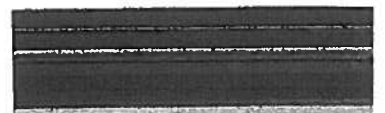
Ifølge Kommissionens meddelelse om åbning af undersøgelse af restruktureringsplanen for TV 2 har regeringen over for Kommissionen begrundet TV 2-alene-kortet med, at alle danskere bør have adgang til at se regional-tv, da dette er licensfinansieret³.

Dette udsagn tager imidlertid ikke højde for, at de husstande, der modtager betalings-tv samtidig gennem licensen har betalt for at kunne se gratis regional-tv.

Udsagnet tager heller ikke højde for, at TV 2 selv begunstiges gennem adgangen til på hovedkanalen at udsende regional-tv, der er licensfinansieret med over 400 mio. kr. Ligesom udsagnet heller ikke tager højde for, at TV 2 i så fald vil oppebære såvel reklameindtægter som betydelig brugerbetaling på grundlag af det licensfinansierede regional-tv.

Hensynet til at alle skal kunne se regional-tv, kan bedre – og uden konkurrenceforvridning - tilgodeses enten ved genindførelse af delvis licensfinansiering af hovedkanalen som anført ovenfor eller ved at overføre de regionale stationer til Danmarks Radio eller på anden måde adskille de regionale aktiviteter fra TV 2s kommercielle hovedkanal, hvorved de fortsat kunne være tilgængelige for alle licensbetalere uden særskilt betaling.

³ Jf. p. 19, sidste punktum, i Kommissionens meddelelse: "Da TV 2's regionale programmer imidlertid finansieres ved tv-licens, skal seere, der ikke ønsker at abonnere på en pakke med TV 2 sammen med andre kanaler, kunne modtage TV 2 gratis ved at anskaffe sig et smart card ("TV 2-only-card") fra Boxer".





We love to entertain you

5. TV 2-alene-kortet vil være konkurrenceforvridende - angribeligt efter de EU-retlige regler - og vil få vidtrækkende og uoverskuelige konsekvenser for distributionen af tv og nye tv-tydelser i Danmark.

Hvis det fastholdes, at der TV 2 skal have mulighed for at indføre brugerbetaling for hovedkanalen, er det efter SBS' opfattelse ikke hensigtsmæssigt at anvende den i lovudkastet beskrevne model med et TV 2-alene-kort i tilknytning hertil.

Det er SBS' opfattelse, at TV 2-alene-kort-modellen vil virke urimeligt konkurrencefordrejende og ikke kan begrundes i public service hensyn.

Anvendelsen af to forskellige priser for TV 2, afhængigt af, om husstanden modtager betalings-tv eller ikke, er udtryk for en prisdiskrimination, der ikke kun berører TV 2, men som alt andet lige vil svække efterspørgslen efter betalings-tv.

Prisdiskriminationen må forventes at afholde husstande fra at indgå nye aftaler om abonnement på betalings-tv, og kan få husstande til at fravælge betalings-tv, som de allerede har i dag.

En merpris på 25 kr. om måneden eller 300 kr. om året for TV 2 i betalings-tv-pakkerne, kan meget vel være udslagsgivende for beslutningerne i et meget stort antal husstande om valg eller fravalg af betalings-tv.

Det forhold kan forventes at have særlig udtalt betydning, hvor husstanden ikke ønsker at have en større betalings-tv-pakke, men blot en lille pakke eller eventuelt et abonnement på en a la carte betalings-tv-kanal.

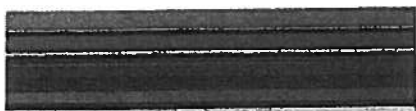
Salget af sådanne produkter (og af pay-per-view produkter, hvis køb af sådanne tillægges samme betydning for adgangen til at se TV 2 gratis) vil blive markant forstyrret af en ordning, hvor husstandens pris på TV 2 påvirkes af, om husstanden køber et sådant andet produkt.

De negative konsekvenser for de øvrige betalings-tv-kanaler er med urette ikke behandlet i lovudkastet, heller ikke i afsnittet "økonomiske konsekvenser for erhvervslivet". Det er SBS' vurdering, at konsekvenserne må forventes at kunne blive væsentlige; såvel for de tv-kanaler, der kan blive presset helt ud af betalings-tv-pakkerne for at give plads for TV 2, som for de øvrige tv-kanaler, hvis økonomiske grundlag hviler på en høj penetration, dvs. tilgang til så mange husstande som muligt.

SBS er afhængig af at opretholde den størst mulige penetration og vil derfor uundgåeligt miste indtægter som følge af en generel nedgang i efterspørgslen efter betalings-tv.

Dette vil igen som nævnt i pkt. 2 få indflydelse på kvaliteten af programfladen til skade for abonnenterne.

Det er SBS' opfattelse, at en lovgivning, der til skade for konkurrenterne indfører denne mulighed for prisdiskrimination for en førende offentligt ejet tv-station, etablerer en uproportional handelshindring i





We love to entertain you

strid med EUF-traktatens regler om fri bevægelighed for tjenesteydelser og traktatens principper om fri og ufordrejet konkurrence.

Prisdiskriminationen vil endvidere styrke TV 2s i forvejen dominerende stilling på tv-reklamemarkedet, idet tv-stationernes reklameindtægter er afhængige af antallet af seere, og vil være uforenelig med en konkurrenceretligt dominerende stilling på markedet for betalings-tv, som TV 2 kan erhverve gennem indførelse af betaling for hovedkanalen.

Det er SBS' opfattelse, at en sådan konkurrenceforvridning ikke kan begrundes tilstrækkeligt i det anførte public service hensyn, som kan tilgodeses på andre og mindre konkurrenceforvridende måder.

I det omfang TV 2 måtte have behov for yderligere indtægter, vil licensfinansiering til kompensation for konkrete public service forpligtelser på hovedkanalen virke mindre konkurrenceforvridende end den foreslåede model. Sådan finansiering vil kunne ydes uden at være i strid med EU's statsstøtteregler.

6. Administrationen af ordningen vil påføre både almindelige forbrugere og de involverede distributører bureaukratisk besvær og vil være uforholdsmæssigt omkostningskrævende for alle involverede.

Der findes på det danske tv-marked ca. 6.000 distributører.

SBS forstår forslaget sådan, at de 6.000 distributører hver især skal assistere TV 2 med at undersøge, om deres kunder opfylder betingelserne for at modtage et TV 2-alene-kort.

Derfor skal distributørerne på forespørgsel fra TV 2 undersøge, om der leveres betalings-tv til en angiven person, samt om distributøren i øvrigt leverer betalings-tv til den adresse, som den angivne person er tilmeldt.

De økonomiske konsekvenser for distributørerne af denne nye administrative byrde, er ikke behandlet i lovudkastet, heller ikke i afsnittet "økonomiske konsekvenser for erhvervslivet", selv om disse konsekvenser må forventes at kunne blive væsentlige.

For at kontrolordningen skal være effektiv, kræver det, at TV 2 kontakter en lang række forskellige distributører for at undersøge, om de har registreret en angiven person som kunde.

Dette må ligeledes antages at være forbundet med væsentlige omkostninger for TV 2 med udgangspunkt i antallet af distributører på markedet.

Det fremgår af en artikel i Weekendavisen 3. december 2010 med overskriften "Gratis, besværligt og dyrt", at alene TV 2s omkostninger ved at administrere ordningen vil udgøre 85 -135 mio. kr. Det skal ses i forhold til det samlede skønnede provenu af brugerbetalingen på 300 - 400 mio. kr.

Dette er ikke velbegrunderet.





We love to entertain you

Herudover er det uoverskueligt, hvilke praktiske, økonomiske og juridiske konsekvenser forslaget vil få for almindelige danskere og der er i den forbindelse en række central spørgsmål som ikke er besvaret.

Hvem skal betale for den boks, som TV 2 alene-kortet skal indsættes i?

Hvem skal betale for ekstra TV 2-alene-kort for husstande med mere end ét tv, hvis der kræves mere end ét kort med flere tv?

Hvad skal der ske med de bokse, husstanden allerede måtte have anskaffet, men som mangler en kortlæser til TV 2 alene-kortet?

Er der foretaget en miljøvurdering eller miljøberegning af konsekvenserne af skrotning af demange hundrede tusinde danske husstande skal skifte deres boks ud?

I hvilket omfang vil husstanden, der vælger at få et TV 2-alene-kort, kunne købe ad hoc tv-ydelser over f.eks. internettet uden at skulle aflevere kortet eller blive anset for snyder?

SBS er tvivlende over for, om navn og adresse på personer, der modtager betalings-tv, kan karakteriseres som ikke personfølsomme oplysninger, når samtidig henses til, at de pågældende oplysninger sættes i forbindelse med fakta om, hvorvidt den pågældende person modtager betalings-tv eller ej, og i givet fald fra hvilken distributør.

Hertil kommer, at TV 2 efter forslaget formulering skal behandle oplysninger om CPR-nummer på ansøgere om TV 2-alene-kort.

SBS bemærker endelig, at der ikke på noget tidspunkt ved lov er givet Danmarks Radio adgang til ved kontakt til distributørerne at undersøge, om danske husstande modtager betalings-tv med henblik på ad denne vej at kontrollere, om husstanden er forpligtet til at betale tv-licens.

Men med en ordning med TV 2-alene-kortet finder man grundlag for at bemyndige TV 2 til at foretage en sådan kontrol i forbindelse med et tiltag, der går ud på at kommercialisere TV 2's hovedkanal. En sådan ordning forekommer unødvendig bureaukratisk og giver mindelser om et overvågningssamfund, der ikke står i forhold til det mål, der søges opfyldt.

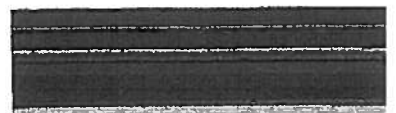
Med venlig hilsen

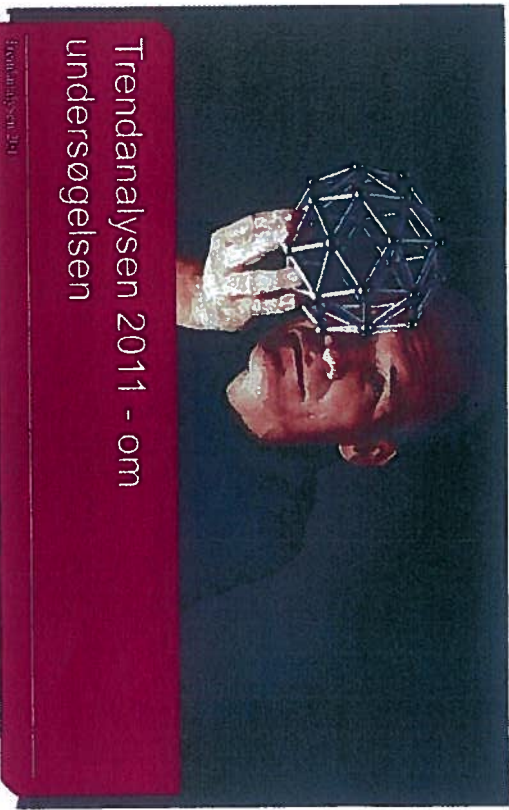
SBS TV A/S

Henrik Ravn



THE VOICE

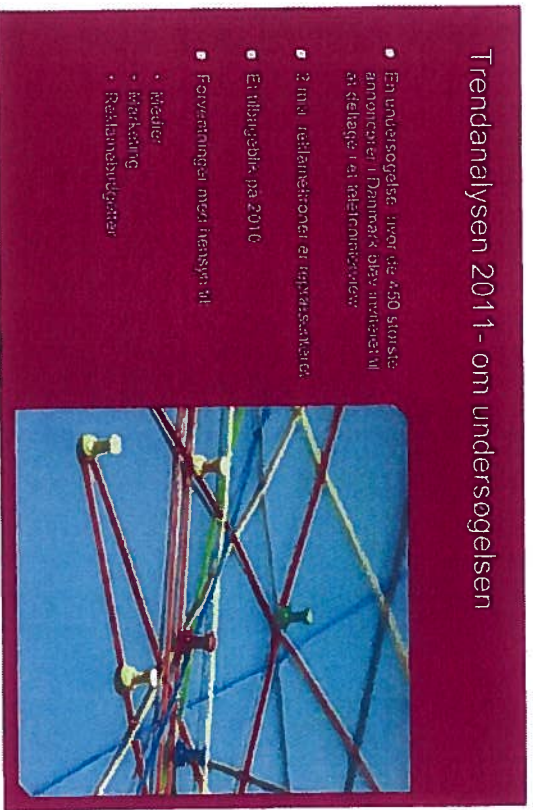




Trendanalysen 2011 - om undersøgelsen

Trendanalysen 2011

tnsgallip

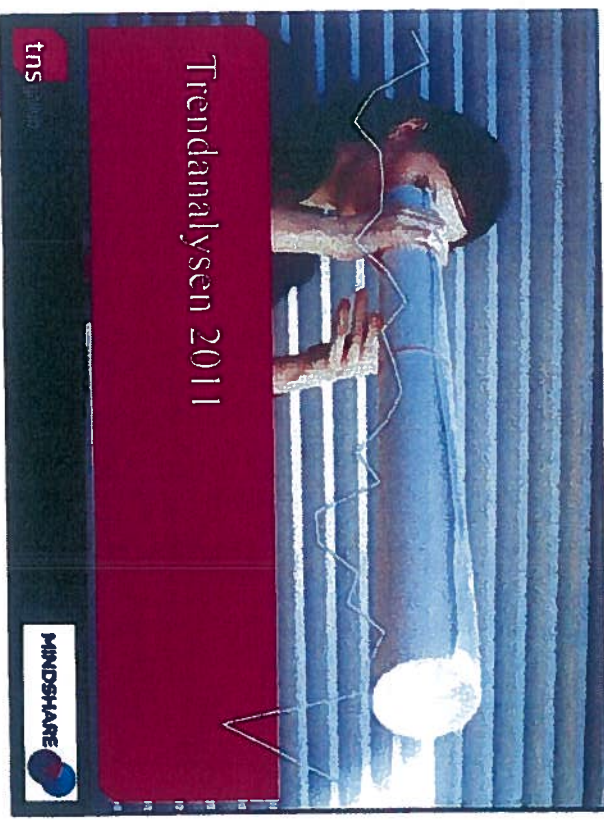


Trendanalysen 2011 - om undersøgelsen

- En undersøgelse: Iver de 450 største virksomheder i Danmark blev inviteret til at deltage i et telefoninterview
- 2 mio. telefonkoner er repræsentative
- Et tilbageblik på 2010
- Forventninger med hensyn til:
 - Medier
 - Markeding
 - Reklamabudgetter

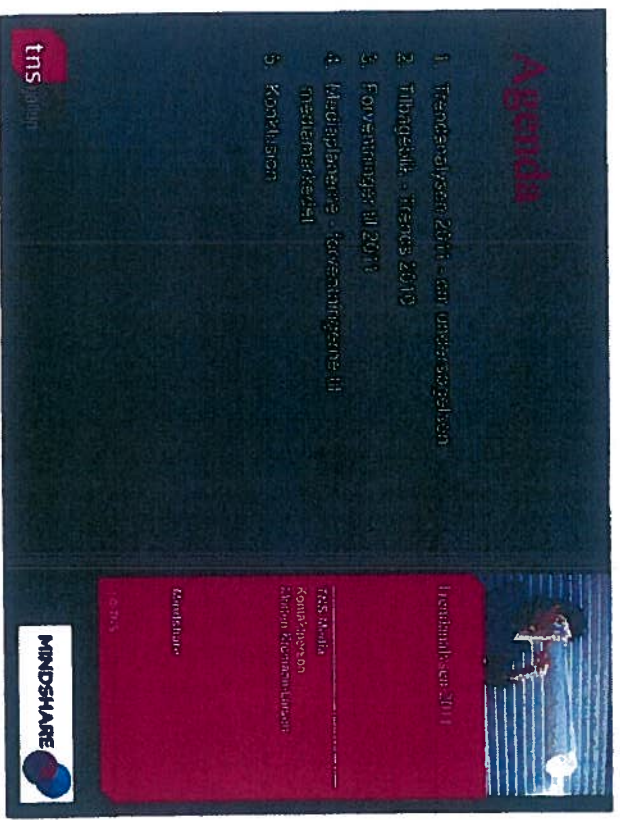


tns



Trendanalysen 2011

tns



Agenda

1. Trendanalysen 2011 - om undersøgelsen
2. Tilbageblik - Trends 2010
3. Forventninger til 2011
4. Medielandskabet - Forventningerne til medier/marketing
5. Konklusion



Trendanalysen 2011

TNS-Media Kommunikation
Zentrum-Lösungen

Zentrum

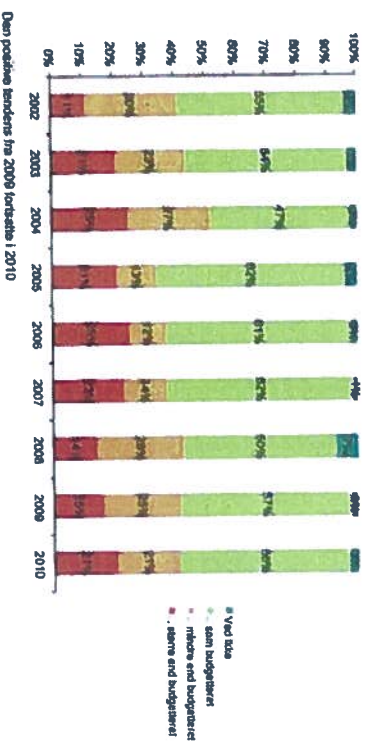
© 2011

tns



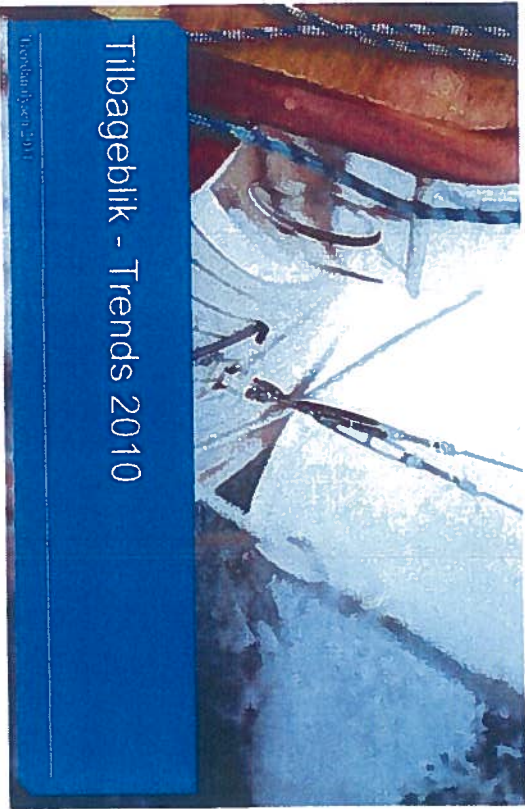
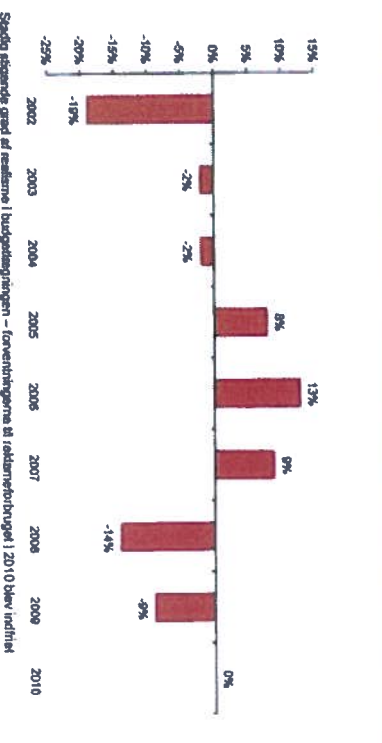
Sådan gik det i 2010

Redskabsindsparingerne blev ...



Sådan gik det i 2010

Forventningerne 'blev større' og 'blev mindre'



Tilbageblik - Trends 2010

Udvalgte tendenser 2011



Hvad sagde Trends 2010? Hvordan har 2010 været?

- Bunden var nået og burde afsyrede endes kræfter
- Forventningerne til 2010 var status quo i forhold til 2009
- Online ville tage markedsandelen på bekostning af de traditionelle printmedier
- Alle online-kampanjer ville få markant vækst i 2010 mens sociale medier som facebook og youtube
- Online ville tage andelen fra alle andre mediegørere
- Ikke ryk i medier ville lide og i særlig grad de færdige markedsførere, magasiner og ungdomsmedier
- TV's position som de største annoncerings og reklame mediegørere ville fortsat være stærk - men blandt de mindre annoncekøbere var TV allerede overhalet af online



Reklamebudgettet for 2011 ...

| Budgettet bliver | Gennemsnit 1986-2010 | Trendis 2008 | Trendis 2009 | Trendis 2010 | Trendis 2011 |
|---------------------------------|----------------------|--------------|--------------|--------------|--------------|
| Større | 48% | 44% | 23% | 29% | 38% ↑ |
| Uændret | 35% | 41% | 27% | 39% | 39% |
| Blindede | 15% | 13% | 46% | 29% | |
| Ved ikke | 1% | 2% | 4% | 4% | |
| Forvent på "Større" og "Mindre" | 33% | 31% | -23% | 0% | |



Reklamebudgettet for 2011 ...

| Budgettet bliver | Gennemsnit 1986-2010 | Trendis 2008 | Trendis 2009 | Trendis 2010 | Trendis 2011 |
|---------------------------------|----------------------|--------------|--------------|--------------|--------------|
| Større | 48% | 44% | 23% | 29% | 38% ↑ |
| Uændret | 35% | 41% | 27% | 39% | 39% |
| Blindede | 15% | 13% | 46% | 29% | 19% ↓ |
| Ved ikke | 1% | 2% | 4% | 4% | 4% |
| Forvent på "Større" og "Mindre" | 33% | 31% | -23% | 0% | |



Reklamebudgettet for 2011 ...

| Budgettet bliver | Gennemsnit 1986-2010 | Trendis 2008 | Trendis 2009 | Trendis 2010 | Trendis 2011 |
|---------------------------------|----------------------|--------------|--------------|--------------|--------------|
| Større | 48% | 44% | 23% | 29% | 38% ↑ |
| Uændret | 35% | 41% | 27% | 39% | |
| Blindede | 15% | 13% | 46% | 29% | |
| Ved ikke | 1% | 2% | 4% | 4% | |
| Forvent på "Større" og "Mindre" | 33% | 31% | -23% | 0% | |



Reklamebudgettet for 2011

| Budgetet bliver | Gennemsnit 1986-2010 | Trends 2010 | Trends 2011 | Trends 2011 < 15 mio | Trends 2011 > 15 mio |
|---------------------------------|----------------------|-------------|-------------|----------------------|----------------------|
| Stærre | 48% | 29% | 38% | 38% | 50% |
| Længere | 35% | 39% | 39% | 40% | 39% |
| Mindre | 15% | 29% | 19% | 20% | 8% |
| Ved ikke | 1% | 4% | 4% | 2% | 4% |
| Forhold på "Stærre" og "Mindre" | 33% | 0% | 20% (-4%) | 18% (-5%) | 42% (0%) |

↑ pointeres ud for Trends 2010



Udvikling i reklamebudgettet 2011 ift. 2010 i mio. kr. blandt medvirkende storannoncører

| | Råbudsudgifter 2010 | Reklamebudget 2011 | Stigning/fald i % (baseret på 2010) |
|--|---------------------|--------------------|-------------------------------------|
| Annonsører, der vil gøre i 2011 ift. 2010 | kr 923 | kr 1.044 | 13,1% |
| Annonsører, der vil reducere i 2011 ift. 2010 | kr 206 | kr 175 | -15,5% |
| Annonsører, der vil lade være i 2011 ift. 2010 | kr 767 | kr 757 | 0,0% |
| Sædvanlig | kr 1.887 | kr 1.876 | 5% |
| Kendte ikke oplysningssituation | kr 97 | | |
| Alle medvirkende storannoncører | kr 1.984 | | |



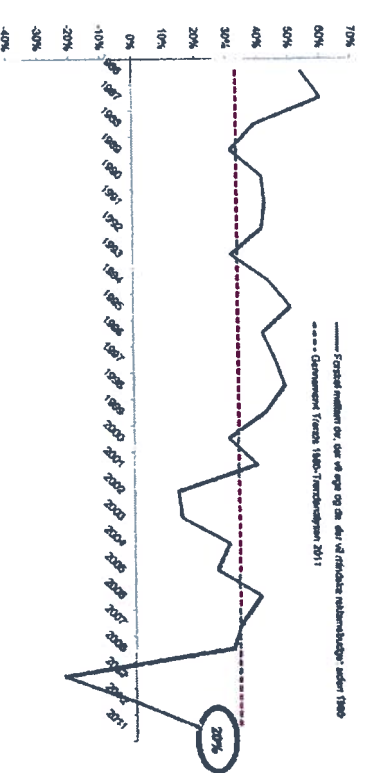
Reklamebudgettet for 2011 ...

| Budgetet bliver | Gennemsnit 1986-2010 | Trends 2008 | Trends 2009 | Trends 2010 | Trends 2011 |
|---------------------------------|----------------------|-------------|-------------|-------------|-------------|
| Stærre | 48% | 44% | 23% | 29% | 38% ↑ |
| Længere | 35% | 41% | 27% | 39% | 38% ↓ |
| Mindre | 15% | 13% | 46% | 29% | 19% ↓ |
| Ved ikke | 1% | 2% | 4% | 4% | 4% |
| Forhold på "Stærre" og "Mindre" | 33% | 31% | -23% | 0% | 20% ↑ |



Reklamebudgetterne siden 1986

Trendanalyse 2010 indikerede at kurven var kendetegnet og vendt selv ud til at fortsætte i 2011





Mediaplanerne - forventningerne til mediamarkedet

Reklamebureau 2011



Udvikling i anvendelsen af forskellige mediegrupper

| | Eksempel 2009 | Eksempel 2010 | Vil bruge i 2011 |
|--|---------------|---------------|------------------|
| Tilsvarende i anden halvdel af 2010 | | | |
| Mediegrupper | | | |
| Udvalgte medier | 82% | 80% (81%) | 87% |
| Mediegrupper | 85% | 82% (83%) | 82% |
| TV | 77% | 70% (74%) | 78% |
| Medier uden for tv (radio, aviser, magasin, net) | 49% | 61% (67%) | 73% |
| Medier uden for tv (radio, aviser, magasin, net) | 73% | 54% (60%) | 70% |
| Medier uden for tv (radio, aviser, magasin, net) | 59% | 70% (73%) | 72% |
| Medier uden for tv (radio, aviser, magasin, net) | 85% | 60% (58%) | 64% |
| Medier uden for tv (radio, aviser, magasin, net) | 61% | 64% (61%) | 64% |
| Medier uden for tv (radio, aviser, magasin, net) | 82% | 60% (57%) | 60% |
| Medier uden for tv (radio, aviser, magasin, net) | 81% | 54% (56%) | 54% |
| Medier uden for tv (radio, aviser, magasin, net) | 51% | 54% (52%) | 52% |
| Medier uden for tv (radio, aviser, magasin, net) | 41% | 28% | 30% |
| Medier uden for tv (radio, aviser, magasin, net) | 42% | 47% (49%) | 49% |
| Medier uden for tv (radio, aviser, magasin, net) | 52% | 52% (52%) | 43% |
| Medier uden for tv (radio, aviser, magasin, net) | 47% | 41% (41%) | 39% |
| Medier uden for tv (radio, aviser, magasin, net) | 23% | 29% (27%) | 30% |
| Medier uden for tv (radio, aviser, magasin, net) | 41% | 29% (29%) | 30% |
| Medier uden for tv (radio, aviser, magasin, net) | 45% | 31% (31%) | 28% |



Udvikling i reklamebudgettet 2011 ift. 2010 i mio. kr. blandt medvirkende storannoncører

| | Reklamebudget 2010 | Reklamebudget 2011 | Stigning/fald i % (base-prisen) 2011 | Stigning/fald i % (faste-prisen) 2010 |
|--|--------------------|--------------------|--------------------------------------|---------------------------------------|
| Annonsører, der vil bruge i 2011 ift. 2010 | kr 823 | kr 1.044 | 13,1% | 12,0% |
| Annonsører, der vil mindske i 2011 ift. 2010 | kr 205 | kr 175 | -15,3% | -14,10% |
| Annonsører, der vil lade være med at bruge i 2011 ift. 2010 | kr 797 | kr 797 | 0,0% | 0,00% |
| Subtotal | kr 1.827 | kr 1.976 | 9% | -0,30% |
| Kan/vil ikke oplyse sigtaling/traid | kr 97 | | | |
| Alle medvirkende storannoncører | kr 1.984 | | | |



Forventningen til omsætningen i ...

| egen virksomhed er stigende | Gennemsnit 1992-2010 | Trend 2007 | Trend 2008 | Trend 2009 | Trend 2010 | Trend 2011 |
|-----------------------------|----------------------|------------|------------|------------|------------|------------|
| Stigning | 72% | 81% | 79% | 34% | 87% | 72% |
| Ingen ændring | 18% | 15% | 16% | 34% | 9% | 19% |
| Nedgang | 7% | 5% | 3% | 25% | 4% | 7% |
| Ved ikke | 2% | 1% | 2% | 6% | 4% | 4% |

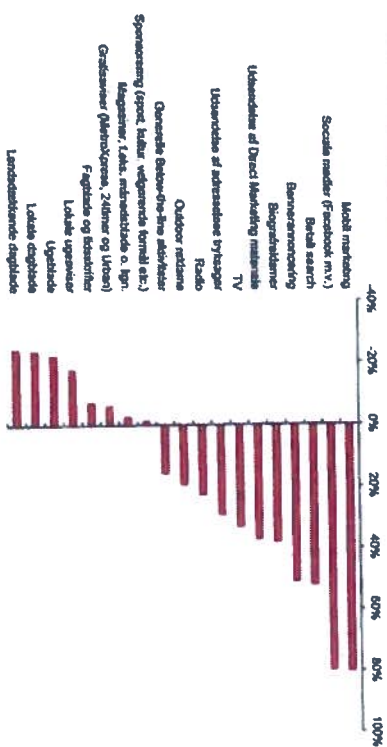
Og forventningerne til branchens omsætning viser tilsvarende positive tegn

| Omsætning for vdf-zoni vdf-er | Gennemsnit 1992-2010 | Trend 2007 | Trend 2008 | Trend 2009 | Trend 2010 | Trend 2011 |
|-------------------------------|----------------------|------------|------------|------------|------------|------------|
| Stigning | 46% | 62% | 52% | 22% | 87% | 64% |
| Ingen ændring | 38% | 21% | 33% | 47% | 49% | 39% |
| Nedgang | 17% | 13% | 13% | 27% | 7% | 19% |
| Ved ikke | 1% | 2% | 2% | 4% | 3% | 2% |



Udvikling i anvendelsen af forskellige mediegrupper

Forskelt "egge" va. "mindstskole" 2011

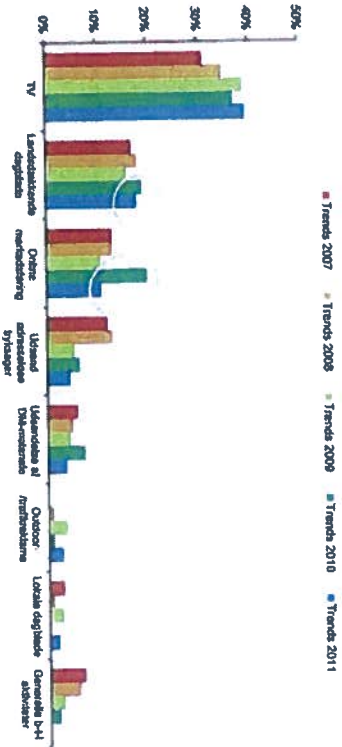


Mobile marketing og sociale medier står sig markant ud som medier, der vil blive fokuseret på i det kommende år

INSTRUM

Vigtigste medie for salg af virksomhedens produkter

Baseret på emneområdernes egen situation



TV er det vigtigste medie og viser en stigende tendens og landsdækkende dagblade har en anden fremgang fra andre markedsføring

INSTRUM

Udvikling i anvendelsen af forskellige mediegrupper

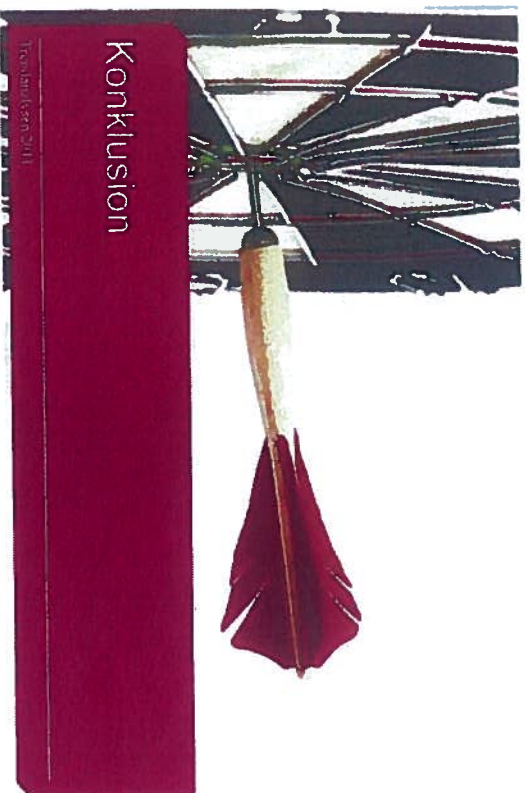
| Mediegruppe | Vil bruge i 2011 | Egge i 2011 | Mindstskole i 2011 | Forskelt egge va. mindstskole i 2011 |
|--|------------------|-------------|--------------------|--------------------------------------|
| TV / parvortes i køkkenen angiver forskellen mellem egne og mindstskole i 2010 | 97% | 82% | 2% | 80% (10%) |
| Online markedsføring | 50% | 76% | 2% | 80% (51%) |
| Sociale medier (Facebook m.v.) | 79% | 53% | 1% | 52% (28%) |
| Betal search | 82% | 59% | 8% | 51% (40%) |
| Banerannoncering | 30% | 41% | 3% | 38% (31%) |
| Blogindlæg | 80% | 45% | 7% | 37% (27%) |
| Udsendelse af Direct Marketing materialer | 78% | 43% | 9% | 33% (19%) |
| TV | 30% | 38% | 6% | 29% (2%) |
| Udsendelse af adresserede tryksager | 38% | 32% | 9% | 23% (18%) |
| Radio | 54% | 30% | 10% | 20% (2%) |
| Outdoor reklame | 67% | 28% | 12% | 15% (14%) |
| Generelle Below-the-line aktiviteter | | | | |

INSTRUM

Udvikling i anvendelsen af forskellige mediegrupper

| Mediegruppe | Vil bruge i 2011 | Egge i 2011 | Mindstskole i 2011 | Forskelt egge va. mindstskole i 2011 |
|--|------------------|-------------|--------------------|--------------------------------------|
| TV / parvortes i køkkenen angiver forskellen mellem egne og mindstskole i 2010 | 58% | 17% | 18% | -2% (-12%) |
| Sponsorering (sport, kultur, velgørende formål etc.) | 84% | 17% | 18% | -3% (-11%) |
| Magasiner, Leds, månedsskide o. lign. | 43% | 13% | 18% | -8% (-17%) |
| Grøntoner (Aftenskolen, 24 timer og Uden) | 48% | 11% | 18% | -7% (2%) |
| Fagblade og Brevkister | 45% | 10% | 28% | -18% (-4%) |
| Lokale ugeskrifter | 28% | 13% | 35% | -23% (-15%) |
| Ugeblade | 52% | 7% | 31% | -24% (-12%) |
| Lokale dagblade | 72% | 9% | 33% | -25% (-28%) |
| Landsdækkende dagblade | | | | |

INSTRUM



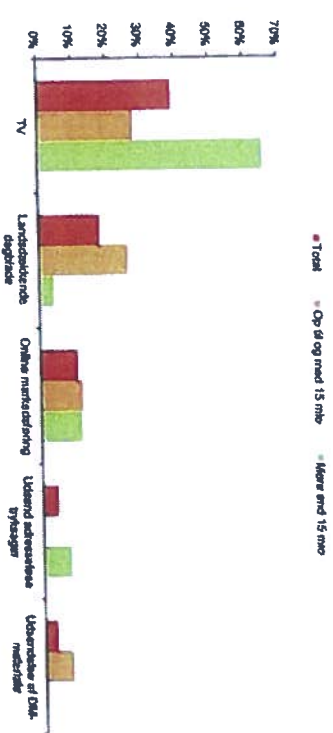
Hvad kan vi forvente ud fra Trendanalysen 2011?

- De seneste års nedgang efterfulgt af stabilisering er afslut af optimisme og fremgang
 - klare forventninger om generel vækst i 2011 i forhold til 2010
- Alle online kategorier vil opleve fortsat vækst i 2011 og vinder generelt markedsandele over en bred kamm
 - mobile og sociale medier er topscorere efterfulgt af betalt search og banner
- De trykte medier fastholder i store træk antallet af kunder, men må fortsat inddese meget hård kamp om budgetternas størrelse
- Dagsblade har på bekostning af online genvundet 2. pladsen på listen over annoncerernes vigtigste mediegrupper
- TV's position som de største annoncerers vigtigste mediegruppe er udbygget, og TV har lagt mærket afstand til online også blandt de mindre størrelser



Vigtigste medie for salg af virksomhedens produkter

Baseret på annoncerernes egen situation

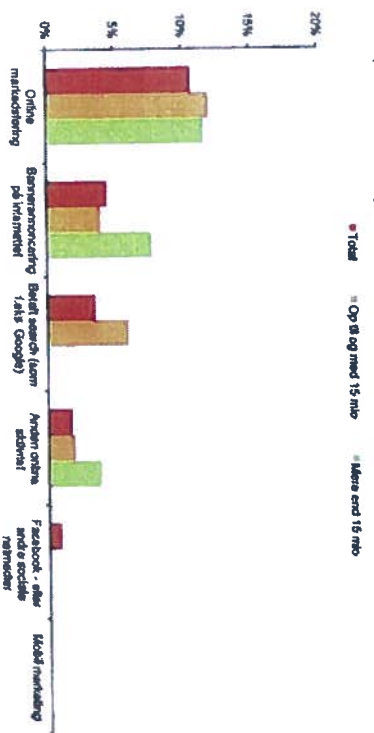


TV er det vigtigste medie for de store annoncer og landskudsendes dagblade for de mindre annoncer.



Vigtigste medie for salg af virksomhedens produkter

Baseret på annoncerernes egen situation



Banner annoncering er i højere grad foretrukket af de store annoncer mens betalt search er for de mindre annoncer





105222

Kulturministeriet
Nybrogade 2
1203 Kbh. K
Att.: Marie Agerlin Lund

Skindergade 7
1159 København K
Telefon 3397 4000
Telefax 3314 2325
mbz@radioerne.dk
www.radioerne.dk

10. december 2010

Vedr. Høring over udkast til lovforslag om ændring af radio- og fjernsynsloven (TV 2 alene-kort)

Radioerne har med tak modtaget Kulturministeriets høring over udkast til lovforslag om ændring af radio- og fjernsynsloven.

Indledningsvist ønsker Radioerne at gøre opmærksom på, at hele modellen med at opdele TV2 seere i nogen, der skal betale for det og andre, der kan modtage det gratis grundlæggende er konkurrenceforvridende. Det betyder alt andet lige, at de der kommer til at betale for det mødes med en højere pris end hvis alle havde betalt for den samme ydelse. Det betyder, at der tvangsopkræves en betydelig betaling hos betalingsseerne, hvilket uden tvivl vil medføre at leverandørerne, f.eks. antenne-foreninger, er nødt til at presse prisen på andre leverandører og dermed presse private leverandører ud af markedet.

Samtidig finder Radioerne, at begrundelsen bag beslutningen er helt usammen-hængende. I bemærkningerne til lovforslaget fremhæves, at TV2 alene-kortet er begrundet i et ønske om at også husstande som af økonomiske eller principielle grunde ikke ønsker betalings-tv fortsat kan se TV 2 uden betaling. Hertil kan blot konstateres at, hvis forligsparterne bag tillægsaftalen ønsker at gøre TV2 til betalingskanal for at afhjælpe stationens økonomiske fundament, så bør TV2 blive en betalingskanal for alle og ikke diskriminere på baggrund af øvrige modtageforhold og så må husstande af økonomiske eller principielle grunde undlade at abonnere på den.

Vedrørende selve lovforslaget om grundlaget for en effektiv kontrolordning så fremstår det som en ualmindelig kompleks affære med mange processer og fordyrende led. Radioerne opfordrer til, at man genovervejer om ikke modellen er for kompleks, at resultatet rammer skævt og at man burde kalde tingene ved deres rette navn og opkræve licens såfremt TV2 har public service forpligtelser, der kræver at alle har adgang til kanalen.

RADIOERNE står naturligvis til rådighed, såfremt en uddybning af disse synspunkter ønskes. Henvendelse herom kan rettes til sekretariatschef, cand. merc. Marianne Bugge Zederkof på tlf. 33 97 40 00 eller e-mail mbz@radioerne.dk.

Med venlig hilsen
RADIOERNE

Marianne Bugge Zederkof
Sekretariatschef



10. december 2010

Afgivelse af Modern Times Group's høringsvar til lovforslag om ændring af radio- og fjernsynsloven

Hermed indgives høringsvar på vegne af Modern Times Group (MTG) og Viasat A/S (Viasat) til forslag til lov om ændring af radio- og fjernsynsloven vedr. TV 2-alene-kort ordningen ("ordningen").

1. Resumé af MTG/Viasats bemærkninger

1.1 TV 2 har ikke behov for at få tilført øgede ressourcer

Ingen i mediebranchen kan genkende, at TV 2 er økonomisk nødlidende og har behov for at få tilført øgede ressourcer, da koncernen igennem den dybeste lavkonjunktur i branchens historie i 2008 – 2010 faktisk har leveret nulresultater eller overskud, mens den øvrige mediebranche har haft store underskud samt gennemført omfattende sparerunder. Dermed fremstår TV 2 langt stærkere efter krisen end før krisen i forhold til sine konkurrenter i branchen. En yderligere tilførsel af ressourcer vil styrke TV 2 endnu mere og igen på bekostning af de øvrige markedsdeltagere.

Der erindres om, at såvel markedsforholdene som fremtidsperspektiverne så helt anderledes ud da den politiske aftale om brugerbetaling til TV 2 (Tillægsaftale til Medieforliget) blev indgået i januar 2009. TV 2 var i en særlig situation i 2008 pga. store tab på radioen og befandt sig derfor i en usædvanlig sårbar situation, da den økonomiske krise med en historisk nedgang på tv reklamemarkedet, indtrådte. Folketingets beslutningsgrundlag på daværende tidspunkt blev i vidt omfang baseret på endog meget dystre prognoser for den fremtidige markedsudvikling.



PriceWaterhouseCoopers var naturligvis ligeledes påvirket af den bratte nedgang i tv reklamemarkedet i slutningen af 2008¹ og stor usikkerhed om, hvordan den økonomiske krise ville påvirke annoncørernes markedsføringsadfærd.

De oprindelige forudsætninger for den politiske aftale og PWC's analyse af TV 2's økonomi i 2008 ikke længere til stede. TV 2 genererer markante indtægter på såvel det stærkt stigende reklamemarked som på abonnementsmarkedet med sine betalingskanaler. Reklamemarkedet er alene steget gennem hele 2010 med 12 procent (januar-oktober).

TV 2's økonomi er stærkere end nogensinde:

- TV 2 har i dag omkring 60 procent af tv-reklamemarkedet og har monopol på landsdækkende reklame-tv.
- TV 2 har en betydelig andel af markedet for betalings-tv med de populære kanaler TV2 Zulu, TV2 NEWS, TV2 Charlie, TV2 Film og TV2 Film HD, der nyder landets bredeste penetration og bidrager med overskudsgrader på over 50 procent.
- TV 2 har indført prisstigninger på 30-50 % fra 1. januar 2009 på sine betalingskanaler og kombineret med salg af kanalerne til Boxer, giver det ny indtjening uden egentlige udgifter forbundet med dette. Øget penetration medfører øgede reklameindtægter på kanalerne
- TV 2-koncernens abonnementsindtægter er steget til 650 mio. kr. i 2010, hvilket er tre gange så meget som i 2006.
- TV 2 oplever vækstrater på mere end 30 procent årligt på deres netforretning.
- TV 2 har ikke længere gæld efter salget af sendenettet. Gælden var årsagen til gennemførelsen af omstruktureringen af TV 2
- Samtidig kom TV 2 styrkede ud af analoge sluk, da kun en mindre del af de analoge husstande valgte at konvertere til betalings-tv. Dermed fastholder TV 2 sin position som dominerende på reklamemarkedet.
- Reklamemarkedet er steget kraftigt i 2010 og året vurderes at slutte i en vækst på ca. 12 pct. af ledende analytikere og mediebyureauer, hvilket TV 2 som markedsleder får mest gavn af.
- TV 2 har allerede fået økonomiske lempelser i medieaftalen 2011-2014
- TV 2's koncerndirektør for salg og markedsføring, Flemming Rasmussen, spår selv, at 2011 bliver et "vækstår over hele linjen"². Flemming Rasmussen udtaler, at det afgørende for annoncørerne er, at "seersammensætningen, den daglige sening samt evnen til at generere nettodækning er intakt, og det er den på TV 2s hovedkanal"

TV 2's tal for 2008-2010 (overskud eller nulresultater) skal sammenholdes med, at hele markedet har været igennem en historisk dyb finansiel krise, hvor alle operatører har været nødt til at rationalisere og skære dybt i omkostningerne. TV 2 derimod har - som den eneste operatør på

¹ Tv-reklameomsætningen via mediebyureauer (DRRB) faldt med 19 procent i 4. kvartal 2009 ift. året før.

² Berlingske Tidende 30. november 2010, "TV 2: 2011 bliver vækstår over hele linjen" og www.mediawatch.dk Per Fanøbjerg Laursen 29/11/10 09:11 "TV 2: 2011 bli'r vækstår på alle fronter"



markedet - øget sine programomkostninger betydeligt og valgte eksempelvis at opruste programfladen i 2009 fra en til tre dramaserier på trods af at konkurrenterne flyttede planlagte programmer for tilpasse programomkostninger til de faldende reklameindtægter. Som tv-kanal med reklameindtægter må man justere sine programomkostninger efter indtægterne for at begrænse underskuddet. Eksempelvis har TV 2 som det eneste mediehus oprustet på antal medarbejdere i 2009 og i 2010.³

Selv en sammenligning med licensfinansierede DR viser, at TV 2 i perioden 2005-2009 har øget sine omkostninger uforholdsmæssigt meget⁴ på trods af at DR i perioden har udvidet sin portefølje fra DR1 og DR2 til seks tv-kanaler. I den forbindelse skal det påpeges, at Public Service-kravene til TV 2 har været uændrede i perioden, hvorfor den i lyset af markedsforholdene eksplosive omkostningsstigning ikke kan henføres til Public Service-forpligtelser.

Det bemærkes desuden, at TV 2 allerede har fået økonomiske lempelser i medieaftalen 2011-2014. I de oprindeligt foreslåede løsningsmuligheder fra PWC var nævnt adgang til produktplacering, lempelser i filmstøtten og reklameafbrydelser. Både adgang til produktplacering og reduceret filmstøtte var med i seneste politiske medieaftale og TV2 har således allerede fået bedre rammevilkår, der fremadrettet giver varige permanente forbedringer af deres økonomi.

TV 2's hovedkanal kan ikke betragtes isoleret fra resten af aktiviteterne. TV 2 agerer i enhver henseende som en koncern der udnytter stordriftsfordele på tværs af tv-kanaler, for på en rationel måde at optimere udnyttelsen af TV 2's værdier. Dette er ikke en særlig dansk tendens, men en generel strategi der er blevet fulgt af en række operatører i EU (såvel public service som kommercielle), hvilket også illustreres af DR's etablering af en række nye kanaler. PriceWaterhouseCoopers har på linje hermed selv fastslået i sin rapport, at det ikke er økonomisk rationelt at frasælge betalingskanalerne fra TV 2 – koncernen, da de økonomisk er helt afhængige af hovedkanalen⁵. Tilsvarende er hovedkanalen blevet mere afhængig af betalingskanalerne, hvor en række af TV 2's aktiver kan udnyttes kommercielt til samlet fordel for TV 2 som koncern.

TV 2 har således allerede adgang til brugerbetaling – blot ikke for hovedkanalen, hvilket også er unødvendigt for TV 2 og i øvrigt principielt problematisk, eftersom hovedkanalen fortsat er en Public Service-kanal.

³ TV 2 oplyser, at de har 1006 medarbejdere i 1. halvår 2010 mod 988 i 2009.

⁴ I perioden 2005-2009 har DR øget sine omkostninger med 7,3 % (fra 3.112 mio. til 3.338 mio.), mens TV 2 i samme periode har øget sine omkostninger med 29,3% (fra 1.495 til 1.932 mio. kr).

⁵ Notat fra PWC til Kulturministeriet den 4. december 2008.



1.2 Den mindst markedsforstyrrende løsning vil være et engangskapitalindskud (rekapitalisering)

Hvis TV 2 har behov for at etablere en økonomisk "buffer" for at kunne modstå en eventuel fremtidig midlertidig nedgang i reklamemarkedet el. lign, vil den mindst markedsforstyrrende løsning være et engangskapitalindskud, som kan give TV 2 en optimal egenkapital. Denne løsning har tidligere være anerkendt af EU, og den indgår oven i købet i den pakke af tiltag, som er blevet anmeldt af den danske stat til EU-Kommissionen. Indførelsen af brugerbetaling går derimod langt videre, end hvad der er nødvendigt for at sikre et levedygtigt TV 2. Det bemærkes, at indførelsen af brugerbetaling for hovedkanalen TV 2, der er en Public Service tv-kanal, er stærkt usædvanligt og enestående i EU, der har baseret radio- & tv-området på et grundlæggende dualistisk system med såvel Public Service-operatører som kommercielle operatører. Denne grundlæggende balance er nu i alvorlig fare for at tippe.

1.3 Resumé af vores specifikke bemærkninger til lovforslaget

Det er med ovenstående forbehold, at MTG og Viasat i det følgende skal kommentere på det fremlagte lovforslag vedr. TV 2-alene-kort ordningen, som vi anser for dybt problematisk i en række henseender.

Definitionen af "betalings-tv" upræcis, uanvendelig for husstandene og stærkt konkurrenceskadelig. Det står ikke klart, om der kun pålægges en husstand en TV 2-afgift, hvis den abonnerer på betalings-tv kanaler, eller om køb af betalings-tv produkter og abonnementer fx streamet via internettet også kan udløse en TV 2 afgift. Herudover gør definitionen af "betalings-tv" det umuligt for en husstand at vurdere, om man modtager en betalingskanal eller ej, eftersom definitionen forudsætter nøjagtig viden om indholdet af de fortrolige aftaler, der er indgået mellem kanaludbydere og distributørerne; denne viden har en husstand selvsagt ikke. Endvidere forudsætter definitionen, at TV 2 får detaljeret indsigt i de forretningsmodeller, som aftales mellem en kanalejer og en distributør, skønt sådanne forretningsmodeller er fortrolige og erhvervsfølsomme. Herudover vil TV 2 ikke kunne forholde sig objektivt til, om en forretningsmodel skal udløse betaling til TV 2 eller ej. Endelig afskæres TV 2's konkurrenter fra at anvende en model, som TV 2 selv anvender.

Ordningen underminerer forretningsmodellen for små betalings tv-pakker og a la carte tv. Ordningen indebærer, at distributører fremover vil nøjes med at udbyde større programpakker. Herved krænker modellen de retsprincipper, som er blevet opstillet af de danske konkurrencemyndigheder og af landets højeste domstol. Højesteret samt Konkurrenceankenævnet har udtalt, at vilkår, der blot begrænser en antenneforenings adgang til frit at sammensætte programpakker ud fra seernes interesser og ønsker med hensyn til indhold og pris er ulovlige, da de "*strider mod væsentlige hensyn til brugerne og mod væsentlige samfundsmæssige hensyn*".



Ordningen hæmmer udbredelsen af nye digitale tjenester, så som tv-serier, film og sportsbegivenheder "a la carte" via internettet, video on demand-tjenester, pay per view-produkter, Mobil TV-tjenester, til de mindst 300.000 husstande, der har afgivet en tro-og-love erklæring til TV 2 om ikke at modtage betalings-tv. Hermed står ordningen i skarp modsætning til den digitale dagsorden, som kendetegner de aktuelle politiske prioriteringer i både Danmark og EU.

Ordningen påfører borgerne udgifter til indkøb af kortlæsere i omegnen af 400 mio. kroner, da der estimeres at være tale om et tvungent køb af 600.000 – 800.000 nye kortlæsere (set-top-bokse).

Ordningen udelukker ikke, at TV 2 opkræver betaling mere end én gang fra den samme husstand, hvis denne eksempelvis ønsker at se TV 2 på flere forskellige fjernsynsapparater.

Hele ansøgnings- og kontrolproceduren er særdeles indgribende og byrdefuld for de 6000 selskaber og foreninger, der skal verificere ansøgerdata fra omkring 300.000 husstande. Langt de fleste foreninger har slet ikke kapacitet til at magte en sådan opgave. For de større distributører vil opgaven indebære betydelige omkostninger. Herudover indebærer ordningen en oplagt risiko for fejl.

Ordningen indebærer en hidtil uset grad af overvågning og mistænkeliggørelse af borgerne, der ikke alene skal indsende personfølsomme oplysninger i form af CPR-nr til TV 2 og udstede en tro-og-love erklæring under bødeansvar, men som også efterfølgende risikerer at få sin ansøgning om et alene-kort rundsendt til ca. 6.000 selskaber og foreninger i hele landet. Herved går ordningen meget længere, end hvad der er rimeligt, og hvad der i øvrigt ses anvendt på andre områder (fx området for betaling af licens). Ordningen går også meget vidt i relation til privatlivets fred og grundlæggende frihedsrettigheder.

Ordningen indebærer afgivelse af oplysninger, som normalt ville være beskyttet af reglerne om persondata, konkurrencereglerne og af markedsføringsloven. De oplysninger, som distributørerne skal afgive til TV 2 vedrører oplysninger om kundeforhold, der normalt anses for kommercielt følsomme oplysninger, og som ikke må videregives eller udveksles efter bl.a. konkurrencelovens og markedsføringslovens regler.

Ordningen indebærer en styrkelse af TV 2's dominans på reklameområdet, til stor skade for konkurrencen. Ordningen indebærer, at TV 2 vil kunne fastholde sin enestående dominans på reklameområdet som den eneste kanal med 100% penetration.

Ordningen er ikke teknologi- eller platformsneutral, idet den vil favorisere Boxer. Dette skyldes, at TV 2-kortet alene vil blive udstedt af Boxer og være tilpasset Boxers teknologi.

Ordningen tager ikke stilling til, om danskere uden for Danmark (i fx Sverige og i Nordtyskland) vil kunne se TV 2.



Langt de fleste af de problematiske aspekter er nye og aldrig blevet forelagt EU-Kommissionen for dennes godkendelse. En eventuel EU-godkendelse i løbet af 2011 vil derfor ikke være en blåstempling af store dele af den foreslåede lovgivning, der efter vores opfattelse udgør en (ny) overtrædelse af EU's regler, både på konkurrenceretsområdet og på området for fri bevægelighed.

2. Bemærkninger til lovforslagets § 38 a, stk. 2

Nedenfor følger vores uddybende bemærkninger til lovforslaget. Bemærkninger følger så vidt muligt strukturen i lovforslaget.

2.1 Definitionen af "betalings-tv" er uklar

Af § 38 a, stk. 2, fremgår, at TV 2 skal give en husstand adgang til TV 2 uden abonnementsbetaling, "hvis husstanden ikke modtager betalings-tv via et selskab, en forening el. lign, som distribuerer tv til husstande i Danmark".

Definitionen af betalings-tv er nærmere uddybet i lovforslagets Almindelige bemærkninger (afsnit 1.2.). Heraf fremgår, at TV 2 vil blive stillet "*gratis til rådighed for distributørerne i forbindelse med distribution af kanalen til husstande, der ikke abonnerer på – eller på anden vis (f.eks. indirekte i kraft af medlemskab af grundejerforeninger eller lignende) modtager – betalings-tv.*"

Lovens forarbejder lægger således op til, at enhver husstand, der direkte eller indirekte modtager betalings-tv, vil skulle betale for TV 2.

Dette svarer ikke til, hvad der oprindeligt blev opnået enighed om ved Medieforliget af 9. januar 2009. Ifølge resuméet af dette Medieforlig fik TV 2 adgang til at "opkræve betaling for hovedkanalen TV 2 efter en model, hvorefter husstande, som i øvrigt abonnerer på betalings-tv-pakker, betaler for TV 2, medens husstande, som – ud over free-to-air kanalerne såsom DR 1 og DR 2 – alene ønsker at modtage TV 2, får adgang hertil uden at skulle betale for kanalen".

Medieforliget lagde således op til, at en husstand både skulle "abonnere" på betalings-tv og modtage betalings-tv i pakker.

Med den nye formulering i loven og navnlig i lovforarbejderne synes der at være skabt mulighed for, at langt flere typer af ydelser vil kunne udløse betaling til TV 2, hvilket er et betydeligt skred i forhold til, hvad der fremgik af Medieforliget.

Formuleringerne i loven og forarbejderne er egnet til at skabe betydelig usikkerhed blandt såvel husstandene, som under bødeansvar skal afgive tro-og-love erklæringer til TV 2, når de ansøger om et TV 2-alene-kort, og distributørerne, som ligeledes under strafansvar skal indgive oplysninger til TV 2 herom.



Blandt andet er det usikkert, om modtagelse af betalings-tv uden noget egentligt abonnementsforhold (fx sportsbegivenheder, film eller serier modtaget som On-Demand produkter) kan udløse betaling af en afgift til TV 2. Formuleringerne i lovens forarbejder synes at muliggøre en sådan fortolkning, hvilket i givet fald vil være hindrende for den digitale innovation (se nedenfor, afsnit 2.4).

Henset til risikoen for bødeansvar ved afgivelse af urigtige oplysninger, bør der i loven og dennes bemærkninger skabes klarhed over, hvornår en husstand er berettiget til at modtage TV 2 gratis (krav om skærpet lovhjemmel).

2.2 Lovens forarbejder lægger op til en definition af "betalings-kanaler", der er umulig at anvende for husstandene og stærkt skadelig for konkurrencen

Ifølge afsnit 1.2. i de Almindelige bemærkninger foreligger der en "betalingskanal",

- *"hvis samtykke fra en tv-station til gratis transmission/retransmission over for en gruppe husstande betinges af (højere) betaling for transmission/retransmission af kanalen eller en anden kanal fra samme udbyder til andre husstande (bundling)",*

eller

- *"hvis samtykke fra en tv-station til gratis transmission/retransmission i en given periode betinges af betaling i en anden periode (periodisering)."*

eller

- *hvis der foreligger "tilsvarende særlige aftaler, der indebærer, at der de facto sker betaling for den pågældende kanal i den givne pakke."*

For det første indebærer modellen, at TV 2 som den eneste kanal på markedet kan være en betalingskanal over for visse husstande, men gratiskanaler over for andre husstande. Ordningen forhindrer således, at TV 2's konkurrenter anvender den model, som TV 2 selv anvender over for sine medkontrahenter.

TV 2-modellen indebærer netop, at TV 2 er en gratiskanaler over for visse husstande (nemlig de husstande, der kun abonnerer på en grundpakke med gratiskanaler), mens TV 2 er en betalingskanaler over for de husstande, der abonnerer på en betalingspakke med andre betalingskanaler. Omvendt vil denne mulighed være lukket for eksempelvis TV 3. TV 3 vil således ikke kunne være en gratiskanaler i eksempelvis en grundpakke, samtidig med at TV 3 er en betalingskanaler i relation til de husstande, der modtager betalingskanaler.

Modellen er således både urimelig og diskriminerende.



For det andet lægger definitionen af "betalingskanaler" op til en betydelig grad af usikkerhed over for distributørerne og kanalejerne. Selv i tilfælde, hvor betingelserne i de to første tilfælde ikke er opfyldt, vil TV 2 kunne nægte at udlevere alene-kortet, hvis der foreligger "tilsvarende særlige aftaler". TV 2 synes i den forbindelse at have et vidt skøn med hensyn til, om dette kriterium er opfyldt, hvilket efterlader både de konkurrerende kanaludbydere, distributørerne og de enkelte husstande i betydelig usikkerhed.

For det tredje er det uklart, hvordan en husstand, der (under bødeansvar) skal afgive en tro-og-love erklæring, vil være i stand til at vurdere, om denne betingelse er opfyldt. Husstandene har som bekendt ingen indsigt i forretningsforholdet mellem kanaludbydere og distributørerne, hvorfor de ikke har mulighed for at vurdere, om de enkelte kanaler, som de eksempelvis modtager i en grundpakke fra en distributør, opfylder dette kriterium eller ej.

Det vil således reelt være umuligt for en husstand at tage stilling til, om en kanal udgør en betalingskanal eller ej, og om det er muligt at ansøge om et Alene-kort eller ej. Hertil kommer, at aftaler mellem kanaludbydere og distributører løbende kan ændre sig, hvilket kan føre til, at en kanal kan skifte mellem at være gratiskanal og betalingskanal, uden at en husstand har nogen viden herom eller indflydelse herpå.

For det fjerde synes den foreslåede model at forudsætte, at TV 2 vil skulle have fuld indsigt i den fortrolige forretningsmodel, der aftales mellem distributørerne og kanaludbydere, for at TV 2 kan vurdere, om betingelserne er opfyldt eller ej. Sådanne oplysninger er yderst følsomme og udgør forretningshemmeligheder. Det vil således være særdeles betænkeligt og konkurrencemæssigt skadeligt, hvis TV 2 fik detaljeret viden om, typer af aftaler dets konkurrenter anvender i forhold til distributørerne. Det skal holdes for øje, at hvis hovedkanalen TV 2 i 2012 bliver en betalingskanal, vil den uomtvisteligt være i konkurrence med samtlige øvrige betalingskanaler på markedet. Samtidig vil TV 2 (omfattende både hovedkanalen, Zulu, Charlie, News, Film og Film HD) have langt større markedsandele end sine nærmeste konkurrenter (uanset om dette måles på baggrund af omsætning eller seertal, *Commercial Share of Viewing*).

Modellen indebærer således, at den klart stærkeste (og dominerende) aktør på markedet vil erhverve detaljeret indsigt i de forretningsmodeller og kommercielle aftaler, som dets konkurrenter indgår med de distributører på markedet, som alle kæmper om at få adgang til.

For det femte vil TV 2 have et oplagt habilitetsproblem, hvis det er TV 2 der skal vurdere, om en forretningsmodel udviklet af en konkurrerende kanaludbyder skal udløse betaling til TV 2 eller ej. Henset til de oplagte økonomiske interesser, som dette spørgsmål har for TV 2, vil sidstnævnte ikke kunne forholde sig objektivt til dette spørgsmål, og der er oplagt risiko for, at TV 2 vil træffe forkerte og konkurrenceskadelige afgørelser.



Endelig bemærkes, at den foreslåede model ikke har været forelagt EU-Kommissionen. Førend dette er sket, kan EU-Kommissionens eventuelle godkendelse af TV 2-alene-kort modellen således ikke antages at omfatte en godkendelse af dette aspekt.

2.3 Ordningen underminerer forretningsmodellen for små betalings tv-pakker og a la carte tv.

Ordningen indebærer, at en husstand som minimum skal betale ca. 25-30 kr. (i 2009-priser) for at modtage TV 2, hvis husstanden modtager betalingskanaler.

Ordningen gør det således uattraktivt for en distributør at tilbyde en pakke bestående af gratiskanaler kombineret med nogle enkelte betalingskanaler, da tilstedeværelsen af blot én betalingskanal vil indebære en væsentlig fordyrelse af pakken.

Eksempel 1: En antenneforening ønsker at tilbyde en grundpakke bestående af danske, svenske og norske gratiskanaler (DR1, DR2, DR K, DR HD, DR Ramasjang, SVT1, SVT2 og NRK). Dette ville normalt kun udløse COPY-DAN afgifter til en samlet pris af 20-30 kroner. Hvis antenneforeningen måtte ønske at inkludere fx kanalerne Discovery og Eurosport, der tilsammen koster under 10 kroner, vil den samlede merpris for pakken ikke blive på 10 kroner men på 35-40 kroner, da der herved skal betales for TV 2. Herved gøres den samlede pakke væsentligt dyrere alene som følge af, at to billige betalingskanaler inkluderes i pakken. Modellen fjerner incitamentet for distributørerne/antenneforeningerne til at kombinere gratiskanaler og enkelte betalingskanaler i en grundpakke.

Eksempel 2: En antenneforening ønsker at tilbyde en grundpakke alene med gratiskanaler, men herudover at tilbyde forskellige små tilvalgpakker til moderate priser. Eksempelvis vil en "nyheds/børne/oplevelsespakke" med CNN, Discovery Channel, Disney Channel, Animal Planet og Eurosport i alt koste under 30 kroner. TV 2 afgiften indebærer, at denne pakke i stedet vil koste det dobbelte, altså en 100% prisstigning. Herved fjernes antenneforeningens incitament til at lave små tilvalgpakker til billige priser.

Eksempel 3: En distributør ønsker at tilbyde et abonnement med en enkeltkanal til fx 30 kroner per måned. Dette er eksempelvis muligt på www.viasatondemand.dk, hvor en husstand via internettet kan abonnere på en dokumentarpakke med programmer fra National Geographic Channel for et månedligt abonnement på 29 kroner, uden i forvejen at være Viasat-kunde. Ordningen indebærer, at denne enkeltkanal vil koste det dobbelte, dvs. ca. 60 kroner i stedet for 30 kroner.

Ordningen hæmmer således fremkomsten af små pakker og a la carte kanaler. Ordningen indebærer, at tv-kanaler fremover vil blive udbudt i store pakker (hvor en prisstigning på 25-30 kroner ikke vil være så mærkbar).

Herved modarbejder modellen de klare fordele, som har været forbundet med digitaliseringen af sendenet, nemlig et øget forbrugervalg og fremkomsten af nye digitale produkter.



Modellen har herved en social slagside, da prisen for de store pakker kan afholde visse forbrugergrupper fra at modtage betalings-tv kanaler.

Det bemærkes endvidere, at de danske myndigheder (Konkurrence- og Forbrugerstyrelsen) har identificeret øget frit valg på tv-området som værende vigtigt for borgerne og har igangsat omfattende undersøgelser heraf.

Endvidere har de danske konkurrencemyndigheder påbudt Viasat at ophæve sit såkaldte "pakkevilkår" ud fra den betragtning, at disse begrænser distributørernes (og især antenneforeningernes) "adgang til frit at sammensætte programpakker ud fra medlemmernes interesser og ønsker med hensyn til indhold og pris." Konkurrencemyndighederne finder endda, at et sådan vilkår "efter sin karakter" må anses at have til formål at begrænse konkurrencen, jf. herved konkurrencelovens § 6, stk. 1.⁶

Ophavsretslicensnævnet, Østre Landsret og Højesteret⁷ har endvidere udtalt, at vilkår, der blot begrænser en antenneforening fra frit at sammensætte programpakker ud fra medlemmernes interesser og ønsker med hensyn til indhold og pris udgør et urimeligt vilkår, som strider mod Ophavsretslovens § 48, da sådanne bestemmelser "strider mod væsentlige hensyn til brugerne og mod væsentlige samfundsmæssige hensyn".

De i sagen omhandlede pakkevilkår indebar alene, at en distributør skulle placere Viasats kanaler, TV3 og TV3+, i den samme kanalpakke som andre betalingskanaler. Vilkåret var således i sin art langt mildere end det vilkår, der foreslås indført med modellen, hvorefter en husstand reelt modtager en rabat på 100% ved ikke at modtage konkurrerende betalingskanaler. TV 2-alene-ordningen er således efter sin karakter langt mere problematisk end de Viasat-vilkår, som de danske myndigheder har påbudt ophævet.

TV 2-alene-ordningen står således i skærende kontrast til de hensyn, som søges varetaget af de øvrige danske myndigheder samt domstolene på konkurrenceretsområdet og området for ophavsret.

2.4 Ordningen underminerer udbredelsen af nye digitale produkter

Som nævnt i afsnit 2.1 ovenfor, er der endvidere en nærliggende risiko for, at ordningen underminerer udbredelsen af nye digitale produkter.

Afhængig af, hvad der vil blive anset for at udløse en TV 2-afgift (herunder definitionen af "betalings-tv"), er der nærliggende risiko for, at eksempelvis en husstands tv-sening af enkeltstående film/serier/sportsbegivenheder etc. (som "on-demand" programmer) vil blive straffet via TV 2-alene-ordningen.

⁶ Konkurrencerådets afgørelse af 30. september 2009, Viasats vilkår om placering af TV3 og TV3+, punkt 16. Dette fremgår også af Konkurrenceankenævnets afgørelse af 27. april 2007 og af 8. juni 2010.

⁷ Se Ophavsretslicensnævnets kendelse af 6. november 2000. Afgørelsen fra Ophavsretslicensnævnet blev stadfæstet af Østre Landsret den 22. februar 2002 og af Højesteret den 26. august 2003.



Viasat har i godt et år distribueret sit indhold på ViasatOnDemand (VOD) med endnu mere valgfrihed samt et stort udvalg af à la carte tv. For eksempel udbyder Viasat sine populære fodboldkampe fra Superligaen og Champions League fra 49 kr. pr. kamp samt afsnit af TV3's dansk producerede serier fra 29 kr. og film fra TV1000 fra 9 kr. Man kan også abonnere på en pakke på VOD, hvor man frit kan se alt det man ønsker fra pakken. Viasats dokumentarpakke koster 29 kr. om måneden og man kan opsige sit abonnement med en måneds varsel.

Fordelen ved internet-transmitteret tv er, at udbredelsen af bredbånd i dag er så høj (98 % af danske husstande), at man med et kabel på få sekunder kan forbinde sin 42" fladskærm til computeren og læne sig tilbage i sofaen og nyde tv programmerne i knivskarp kvalitet. Der er således ikke længere tale om at se tv i en lille firkantet boks på computeren.

Med nyere såkaldte hbbtv (interaktive tv apparater) er fjernsynet forbundet med internettet. Hermed kan man leje film og købe abonnementer via fjernbetjeningen og behøver ikke rejse sig fra sofaen. ViasatOnDemand har været leveret som standard i alle LG's interaktive tv siden november 2010. SBS (ProSiebenSat.1) har så vidt vides indgået en tilsvarende aftale med Sony.

Ligesom Viasat har de fleste distributører lanceret en on demand tjeneste, hvor de tilbyder forbrugerne mulighed for at tilkøbe masser af populært indhold i form af enkelt transaktioner (TVOD) eller abonnementsbetaling (SVOD). Forbrugerne vælger i stigende grad at benytte disse on demand tjenester og dette vil være et område i rivende udvikling i de kommende få år.

Hertil bemærkes at nogle brugere supplerer deres betalings-tv abonnement med yderligere tilkøb – således kan en Boxer kunde vælge at købe sig adgang til Champions League fodbold. Andre brugere abonnerer slet ikke på betalings-tv.

Af lovforslaget fremgår, husstanden straks skal levere kortet tilbage, såfremt denne modtager betalings-tv. Dermed afskrækker man en større befolkningsgruppe fra at afprøve nye digitale tjenester, da disse forbrugere har lovet at returnere kortet - under risiko for at ifalde en kontrolafgift.

Med den store usikkerhed omkring, hvad der må anses for "betalings-tv" er det uklart, om en husstand med et TV 2 alene kort vil være berettiget til at *stream* en enkelt live fodboldkamp fra internettet eller leje en film via internettet, da adressen i givet fald vil registreres i distributørens database.

Inden for nærmere fremtid vil MTG og øvrige distributørers indhold også udbydes på mobiltelefonen, og dette vil styrke tilgængeligheden og anvendelsen. I det hele taget er mobil tv i hastig vækst – og dette baserer sig primært på mikrobetaling.



Hele hensigten med at udbyde billige abonnementer, á la carte tv og enkelt transaktioner på mobiltelefonen og internettet er at give forbrugerne et alternativ til en stor tv-pakke. Konsekvensen af lovforslaget vil blive, at distributørerne ikke længere kan udbyde dette. Det nye lovforslag vil bremse udviklingen af nye digitale tjenester, da mikrobetaling ikke er foreneligt ved en TV 2 afgift på 30 kr. pr. måned. Dette er i strid med EU's digitaliseringsstrategi, der er ét af EU's hovedindsatsområder frem til år 2020.⁸

MTG og Viasat er uforstående over for, at man netop har imødekommet det politiske ønske om øget valgfrihed overfor forbrugerne – og tilbyder Superligafodbold, egenproduktioner fra TV3 og andet af koncernens mest attraktive indhold i løs vægt – og derefter indfører en lov, der gør det økonomisk urentabelt at drive forretningen bag dette.

Derudover må MTG og Viasat understrege, at TV 2 alene kort ordningen tillader TV 2 at drage uberettiget fordel af konkurrenternes innovation. Såfremt nye programinvesteringer hos TV 3 eller nye digitale tjenester tiltrækker en ny betalingsabonnent, har TV 2 jo ingen part i dette, men TV 2 opnår alligevel en fortjeneste i form af brugerbetaling. Og denne øgede indtægt til TV 2 vil koncernen anvende i at opruste sin egen programflade, som skærper konkurrencen og trækker seere væk fra TV 3.

MTG og Viasat må opfordre til, at man fra politisk side revurderer om dette lovforslag med indførelsen af et TV 2 alene kort kommer til at virke efter hensigten.

2.5 Ordningen påfører borgerne omfattende udgifter til indkøb af kortlæsere

Brancheorganisationen ForbrugerElektronik (BFE) vurderer, at omkring 300.000 husstande og 150.000 sommerhuse bliver berørt af ordningen. Hertil kommer de mange kolonihavehuse og campingvogne, som har et tv (anslået til mellem 100.000 og 150.000).

Da mere end halvdelen af alle husstande har to fjernsyn eller derover (5,5 millioner tv-apparater til 2,5 mio. husstande), vil der være tale om et tvungent køb af 600.000-800.000 nye bokse med kortlæsere, alt efter om man ønsker at se TV 2 på flere af hjemmets TV-apparater. Anskaffelsen af omkring 700.000 digitale bokse vil koste danskerne mere end 400 mio. kr, da flertallet sandsynligvis ønsker at se TV 2 på flere apparater, og da den billigste digitale MPEG4 set-top-boks med kortlæser koster ca. 600 kr.

3. Bemærkninger til lovforslagets § 38b.

Lovforslagets § 38b indebærer, at en husstand, der ansøger om et "TV 2-alene-kort" ud over at indsende CPR-nr og oplysninger om samtlige medlemmer af husstanden skal "bekræfte, at husstanden alene modtager tv ved hjælp af det jordbaserede digitale tv-

⁸ Kommissionens handlingsplan for den digitale dagsorden - KOM(2010)245 af 19. maj 2010.



sendenet, og at husstanden ikke i øvrigt modtager tv via et selskab, en forening m.v., som distribuerer tv til husstande i Danmark.”

Som det fremgår af lovbemærkningerne til § 38b (Almindelige bemærkninger, afsnit 2.2.2.), vil husstanden således skulle afgive visse erklæringer, herunder en erklæring om, at *"husstanden ikke i øvrigt har adgang til tv via et selskab, forening mv., som distribuerer tv til husstande i Danmark"*.

Disse lovbemærkninger synes at udelukke, at en husstand som alene modtager gratiskanaler fra en kommerciel distributør (eller en antenneforening) samtidig vil kunne erhverve et TV 2-kort til fx et børneværelse, et kolonihavehus, et sommerhus eller en campingvogn. Dette forekommer urimeligt. Er det tanken bag ordningen, at en husstand, der har en aftale med en distributør, men som *ikke* modtager betalingskanaler, skal være afskåret fra at få udleveret et TV 2-kort gratis, mens husstande, der modtager TV 2 på det terrestriske sendenet skal have denne mulighed?

Den foreslåede model tager heller ikke stilling til, om en husstand, der modtager betalingskanaler og derfor betaler for TV 2 via en distributør (fx kabel, bredbånd eller DTH), kan rekvirere og derved modtage et TV 2-alene-kort fx til børneværelset, kolonihavehuset, sommerhuset, campingvognen eller båden.

Da husstanden allerede har betalt for at se TV 2 én gang, vil det være særdeles vidtrækkende, hvis husstanden vil skulle betale fuld pris for at modtage et TV 2-kort.

Som ordningen er formuleret, synes det dog ikke at være udelukket, at TV 2 opkræver betaling to eller endog tre gange fra den samme husstand (fx for både huset, kolonihaven og campingvognen).

4. Bemærkninger til lovforslagets § 38c

For det første er kontrolordningen beskrevet i § 38c særdeles vidtrækkende og omkostningsfuld for alle involverede aktører.

Ordningen indebærer, at når én person (fru Hansen) ansøger om et TV 2-alene-kort, kan hendes oplysninger blive rundsendt til samtlige distributører i markedet, der hver og én har en pligt til at verificere om enten fru Hansen eller andre i fru Hansens husstand er kunde. Hvis der måtte være flere husstande på samme adresse, vil dette forhold også skulle undersøges nærmere, inden der kan gives en præcis tilbagemelding til TV 2.

Ordningen indebærer, at ansøgerdata fra omkring 300.000 husstande skal rundsendes til og kontrolleres af ca. 6000 forskellige foreninger og distributører. Langt de fleste af disse foreninger er små og frivilligt drevne og har ikke kapacitet til at magte en sådan krævende opgave. Der sker i dag ofte fejl i mindre foreninger, når der skal indberettes til Copy-Dan, og hér er der kun tale om at oplyse antallet af kunder.



Også for de store, kommercielle distributører er ordningen imidlertid yderst byrdefuld og omkostningstung. Det anslås, at hver henvendelse vil koste Viasat ca. 50 kr., og at andre distributører vil have tilsvarende udgiftsniveau. Hvis 300.000 husstande skal verificeres, indebærer dette at *samtlig*e distributører i landet hver skal afholde en omkostning på ca. 15 mio. kroner.

Hvis det som anført i lovens forarbejder er meningen, at TV 2 skal afholde udgifterne til etableringen af ordningen, må det som minimum kræves, at TV 2 yder distributørerne fuldt godtgørelse for disse omkostninger. Det er ikke rimeligt, at distributørerne skal afholde omfattende omkostninger for, at TV 2 kan verificere, om de erklæringer som en ansøger fremsætter til TV 2, er korrekte.

For det andet er der oplagt risiko for fejl. Distributørernes registre over tilsluttede brugere baserer sig hverken på ensrettede systemer eller opbygning. Kundebaser med navne og adresser vil desuden løbende ændre sig som følge af flytninger, dødsfald samt ufuldstændige og fejlbehæftede registreringer, hvilket vil øge risikoen for fejl.

For det tredje indebærer ordningen en hidtil uset grad af overvågning og mistænkeliggørelse af borgerne. Det er bemærkelsesværdigt, at loven forudsætter en langt mere omfattende kontrol med den enkelte husstand, når det drejer sig om betaling til TV 2, end når det drejer sig om betaling af den almindelige medielicens til DR (og TV 2's regioner), til trods for at sidstnævnte indebærer langt større beløb.

Den foreslåede ordning indebærer som bekendt både, at en husstand positivt skal afgive en tro-og-love erklæring til TV 2 for at modtage et TV 2-alene-kort, og at TV 2 vil kunne foretage en minutiøs overvågning af disse husstande ved at forhøre sig hos samtlige distributører og antenneforeninger i landet. Modellen synes således at bygge på en generel mistillid til borgerne og til de tro-og-love erklæringer, som de afgiver. Denne mistillid står i skærende kontrast til, hvad der gælder på området for betaling af den almindelige licens, hvor borgerne end ikke skal indsende en tro-og-love erklæring for at blive fritaget for licens-betaling.

Hertil kommer, at en persons ansøgning om et alene-kort skal rundsendes til mere end 6000 selskaber og foreninger i hele landet. Dette går meget vidt i relation til privatlivets fred og grundlæggende frihedsrettigheder.

Det bør nøje overvejes, om en sådan grad af mistillid til borgerne og en sådan grad af kontrol er hensigtsmæssig i et dansk retssamfund og står i et rimeligt forhold til den skade (risikoen for afgivelse af urigtige erklæringer med et begrænset indtægtstab til følge), som søges afværget ved modellen.

For det fjerde indebærer modellen, at såvel husstandene og distributørerne skal afgive oplysninger til TV 2, som normalt er beskyttet efter reglerne om persondata, herunder CPR-nr og oplysninger kundeforhold. Afgivelse af sidstnævnte vil efter Persondataloven



normalt kræve, at kundens samtykke foreligger, førend de kan videregives. Loven indebærer således en fravigelse fra Persondataloven almindelige regler.

For det femte indebærer ordningen, at de kommercielle distributører skal afgive følsomme og strategiske oplysninger til TV 2. Oplysninger om kundefortegnelser anses efter anden lovgivning anses for særligt følsomme kommercielle oplysninger (erhvervs/forretningshemmeligheder), der ikke må videregives/udveksles. Efter Markedsføringslovens § 19 vil sådanne oplysninger om kundeforhold kunne udgøre erhvervshemmeligheder, hvis videregivelse kan udgøre en lovovertrædelse. Efter såvel danske som EU's konkurrenceregler vil en udveksling af strategiske oplysninger om bl.a. kundefortegnelser kunne have konkurrencebegrænsende virkninger og udgøre et regelbrud.⁹ Disse forhold synes ikke identificeret i lovens bemærkninger, hvilket er problematisk. En dansk lovgivning som radio- og tv-loven kan som bekendt ikke sætte EU's konkurrenceregler ud af kraft.

I dette tilfælde vil TV 2 kunne opnå en positiv viden om, hvilke husstande i Danmark som alene modtager gratis-kanaler, idet TV 2 principielt vil kunne tvinge samtlige distributører til at oplyse, om en husstand modtager betalingskanaler eller ej. Ved at have viden om, hvilke kanaler de enkelte distributører har i deres grundpakker, vil TV 2 samtidig qua et positivt svar fra distributørerne kunne opnå detaljeret indsigt i, hvilke konkurrerende kanaler en given husstand modtager. Ingen af TV 2's konkurrenter vil have en tilsvarende indsigt. Problemet forstærkes ved, at TV 2 principielt ikke kan forhindres i at stille distributørerne spørgsmål om langt flere husstande end de husstande, der måtte have ansøgt om et TV 2-alene-kort. Der er således ingen mulighed for, at en distributør kan kontrollere, om TV 2's henvendelse udspringer af en reel ansøgning fra en borger.

Kulturministeriet opfordres derfor til at genoverveje rimeligheden i at gennemtvinge en så indgribende, byrdefuld og retssikkerhedsmæssigt betænkelig kontrolordning.

5. Ordningen indebærer en styrkelse af TV 2's dominans på reklamemarkedet

TV 2 alene kort ordningen beskytter TV 2's dominans.

TV 2 har pt. eksklusivitet på anslået 300.000 husstande som kun ser én reklamefinansieret kanal, nemlig TV2's hovedkanal. Dette giver TV2 en lang række fordele på reklamemarkedet, da mange store virksomheder almindeligvis opererer med succeskriterier på deres markedsføringskampagner på mindst 90 procents kendskab. Og dette betyder, at TV2 er "must have" kanal til sådanne reklamekampagner. De danske konkurrencemyndigheder og senest Østre Landsret¹⁰ har i en række sager udtalt, at det er TV 2's evne til at nå ud til samtlige husstande i landet, der gør TV 2 til et "must have" for en lang række annoncører.

⁹ Kommissionens horisontale retningslinjer fra 2010, punkt
¹⁰ Østre Landsrets dom af 22. juni 2009, Viasat Broadcasting UK Ltd mod Konkurrencerådet.



Med digitaliseringen af det terrestriske sendenet har det været forventningen, at de 300.000 husstande, der hidtil alene har kunnet modtage TV 2, nu blev potentielle betalingshusstande. Denne forventning skyldes, at samtlige husstande siden 1. november 2009 har været teknologisk udstyret til at modtage digitalt tv, og at de per 1. januar 2012 vil være udstyret med en kortlæser, således at de vil kunne se TV 2. Herved vil samtlige 300.000 "gratis-husstande" for første gang nogensinde være teknologisk udstyret til at modtage betalings-tv via det digitale terrestriske sendenet.

TV 2-alene ordningen indebærer imidlertid, at de 300.000 gratis-husstande vil blive straffet, hvis de måtte vælge at modtage andre reklamefinansierede betalingskanaler end TV 2.

Ordningen hindrer således konkurrerende kanaludbydere i at konkurrere på lige vilkår og øge deres penetration, med den virkning, at TV 2 forbliver den eneste reklamefinansierede tv-kanal, der får en 100% udbredelse. Herved indebærer ordningen en beskyttelse af TV 2's allerede i dag stærkt dominerende position på reklamemarkedet.

Reklamemarkedet vil således blive skævvredet, og TV 2's konkurrenter blive påført tab af mulige reklameindtægter.

Der synes ikke at være blevet taget højde for ovennævnte aspekter i lovbemærkningerne. Det foreslås, at forholdet identificeres og nærmere omtales i Afsnit 5 i de Almindelige bemærkninger ("Økonomiske konsekvenser for erhvervslivet").

6. Ordningen er ikke teknologi- eller platforms-neutral

6.1 Ordningen favoriserer DTT-plattformen og distributøren Boxer TV, eftersom et TV 2-alene-kort alene vil blive udstedt til DTT-plattformen.

Som det fremgår af lovens forarbejder (de særlige bemærkninger til § 38 b, stk. 3) vil det være Boxer TV, der skal udstede TV 2-alene-kortet. Dette nødvendiggør, at Boxer TV er bekendt med, hvilke husstande der er berettiget til at modtage alene-kortene.

Herved opnår Boxer TV en positiv viden om, hvilke danske husstande, der er gratis-husstande. Denne viden er af stor værdi og vil ikke ligge hos nogen andre distributører.

Af lovens forarbejder fremgår, at det i den forbindelse er "relevant at begrænse kortudstederens muligheder for blandt andet at markedsføre sig over for husstanden".

MTG/Viasat ser dog ikke, at det er praktisk muligt at forhindre Boxer i anvende sin viden om gratis-husstande i markedsføringsmæssig henseende. Kulturministeriet opfordres til nærmere at redegøre for, hvordan den nævnte begrænsning skal udformes og kontrolleres i relation til Boxer.



Hertil kommer, at en husstand vil være i løbende kontakt med Boxer, da husstanden modtager TV 2 fra Boxer. Hvis der eksempelvis måtte være problemer med TV 2-alene kortet vil en husstand naturligt henvende sig til Boxer, der herved får en mulighed for at markedsføre sig over for husstanden.

Endvidere er der stor sandsynlighed, at en lang række husstande vil henvende sig til Boxer i den tro, at Boxer forestår administrationen af TV 2-alene-kortene. Ordningen indebærer herved en mulighed for, at Boxer kontaktes af et meget betydeligt antal husstande i perioden op til 1. januar 2012, med deraf følgende muligheder for at Boxer kan markedsføre sine produkter over for husstanden. Der er intet i loven eller lovbemærkningerne, der hindrer Boxer heri. Værdien af sådanne kundeførelser er betragtelig.

*

Som nævnt i afsnit 1 fremgår det ikke af ordningen, om og i givet fald hvordan en husstand vil kunne få udleveret yderligere TV 2-kort (fx til det ekstra fjernsynsapparat eller til kolonihavehuset). Det vil imidlertid være oplagt, at denne mulighed bør eksisteres – også i relation til de husstande, der modtager betalings-tv fra en distributør, og som ønsker at se TV 2 på DTT-plattformen fra børneværelset, soveværelset eller kolonihavehuset, campingvognen, bilen, båden m.v..

Hvis det bliver en mulighed, er spørgsmålet om det bliver Boxer, der kommer til at administrere udstedelsen af disse kort.

Dette bør undgås, da det (igen) giver Boxer en unik og værdifuld kontakt ikke alene til gratis-husstande i landet, men også til de betalings-husstande, som måtte ønske at modtage et TV 2-kort.

Hvis ikke der udtrykkelig tages stilling hertil i loven, indebærer ordningen således en oplagt risiko for, at en Viasat kunde vil være tvunget til at henvende sig til Boxer for at kunne fortsætte med at se TV 2 fra soveværelset eller i bilen. Dette er selvsagt højest utilfredsstillende for Boxers konkurrenter.

6.2 Ordningen favoriserer Boxer, eftersom husstandenes kortlæsere vil være baseret på Boxers teknologi

For det andet favoriserer ordningen Boxer i relation til de husstande, der (i første omgang) vælger at forblive gratis-husstande den 1. januar 2012. Dette skyldes, at disse husstande som nævnt i afsnit 1.5. har anskaffet set-top bokse med kortlæsere for at kunne afkode TV 2 efter 1. januar 2012. Kortlæsere er imidlertid baseret på en teknologi (såkaldt VIACCESS), der kun er kompatible med Boxers udsendelser.

En kunde, der således har investeret i en Boxer kortlæser, vil ikke kunne anvende denne kortlæser til fx at modtage betalings-tv fra eksempelvis Viasat eller Canal Digital.



Hvis denne husstand på et senere tidspunkt måtte ønske at blive betalings-tv kunde, vil det således være naturligt for kunden at vælge Boxer, da kunden ellers vil skulle investere i ny(e) kortlæser(e).

Det er korrekt, at en ny distributør i mange tilfælde forærer en gratis kortlæser til nye kunder. Dette behøver Boxer imidlertid ikke, hvis en kunde allerede har Boxer-kompatibelt udstyr. Hertil kommer, at en række husstande ønsker at se TV 2 i flere rum og derfor selv vil skulle investere i de ekstra bokse. Boxer vil således få en klar konkurrencefordel i kraft af ordningen.

Overordnet set må TV 2-alene-kort ordningen således anses for en begunstiggelse af den kommercielle del af DTT-plattformen til skade for de øvrige platforme. Ordningen er herved ikke platformsneutral.

7. Ordningen tager ikke stilling til, om husstande uden for Danmark vil kunne se TV 2.

Den foreslåede model tager ikke stilling til, om borgere bosat uden for Danmark, fx danske grænsearbejdere i Sverige og det danske mindretal i Nordtyskland vil kunne modtage TV 2. Det kan ikke forventes, at eksempelvis en tysk kommerciel distributør vil udbyde TV 2 i sit programudbud, hvorfor det for en dansker eller dansksindet i Nordtyskland vil være afgørende at kunne modtage TV 2 (som i dag) via det terrestriske sendenet (tagantennen).

Alene-kort modellen giver dog ikke TV 2 mulighed for at indhente husstandsoplysninger fra eksempelvis en tysk distributør. Spørgsmålet er, om dette afskærer husstande uden for Danmark fra at modtage et TV 2-alene-kort og se TV 2 via det terrestriske sendenet.

Kulturministeriet opfordres til udtrykkeligt at forholde sig til dette spørgsmål i lovbemærkningerne.

8. TV 2's regioner

Lovbemærkningerne tager ikke stilling til, hvad der skal gælde for TV 2's regioner, der er licensstøttede.

Det må formodes, at en licensstøttet udsendelse, skal være tilgængelig for alle licensbetalere, uanset om de i øvrigt betaler for TV 2 eller ej.

Kulturministeriet opfordres til udtrykkeligt at forholde sig til dette spørgsmål i lovbemærkningerne.

Kulturministeriet
Nybrogade 2
København K

Lemvig den 10. december 2010

Høringssvar vedr. udkast til lovforslag om "TV2 alene kort"

KLF, KIRKE & MEDIER er generelt imod, at modtagelsen af TV 2's hovedkanal, der som public service station bør kunne modtages gratis af alle seere og dermed også bevares som "must carry"-kanal, skal belægges med en abonnementsbetaling. Vi frygter, at forslaget vil blive en administrativ belastning for de berørte parter og besværlig for seerne.

Indførelse af et "TV2 alene kort" vil medføre, at der bliver et kunstigt skel mellem grupper af TV-seere. F.eks. vil brugere af kabel TV, der abonnerer på betalingskanaler, blive pålagt en særlig TV2 skat, idet de skal betale for TV2. For de husstande, som ikke har købt betalingskanaler, vil ordningen ligeledes være forbundet med omkostning, idet man her må foretage en nødvendig investering i en kortlæser for at kunne modtage TV2 signalet.

Et helt særligt problem drejer sig om TV 2 regionerne. Vi har jo gennem licensen betalt til de regionale stationer, og vi er bekymrede for, hvordan man rent teknisk kan udskille det regionale signal, der sendes i TV2 vinduet, så modtagere af parabol- eller kabel-tv ikke skal betale to gange.

Dertil kommer en række praktiske problemer i forbindelse med opkrævning og kontrol af, hvilke husstande, der er berettigede til at modtage kortet, og vi forundres i den forbindelse over, at der her sættes en aldersgrænse ved 15 år.

KLF, Kirke & Medier er også imod, at der ifølge forslaget skal betales fuldt abonnement, hvis der er mere end ét TV- apparat i en husstand med TV2 alene kort, og man ikke ønsker at flytte boks og kort fra sted til sted. Det være sig vedrørende ekstra apparat i f.eks. børneværelse, sommerhus eller andetsteds. Vi ser for os en del praktiske problemer i det, ikke mindst i forbindelse med kontrol heraf.

Afslutningsvist forekommer det os besynderligt, at man i en tid, hvor der i øvrigt opfordres til at spare på el og andre ressourcer, foreslås et system, som kræver en eller flere resourcekrævende bokse med tilhørende kort.

KLF, Kirke & Medier vil opfordre til, at lovforslaget helt tages af bordet – eller i det mindste underkastes en væsentlig revision, således at vi får en ordening, der er både lettere og billigere at administrere

Med venlig hilsen

Henning Bjerg Mikkelsen
Mediepolitisk Næstformand
KLF, Kirke & Medier



Kulturministeriet
Nybrogade 2
1203 København K.

Sendt via e-mail til Marie Agerlin Lund på map@kum.dk

10. december 2010
PJ/ljk

**Svar på: Høring over udkast til lovforslag om ændring af radio- og fjernsynsloven
("TV 2 alene kort")**

FDA har nedenstående bemærkninger til lovforslaget og betalingsordningen for TV 2.

1. Abonnementsbetaling for TV2

De kommercielle distributører på kabel-tv-markedet, især YouSee og Stofa, signalforsyner ud over egne direkte kunder, også størsteparten af de danske antenneforeninger. Disse kommercielle distributører har som hovedregel en eller flere betalingskanaler i deres respektive grundpakker som leveres til antenneforeningerne. Det kan være Viasats TV3 og/eller Kanal 5 fra SBS eller tilsvarende betalingskanaler, som grundpakkeabonnenterne er blevet "tvunget" til at aftage og betale for, selv om de med valget af grundpakken egentlig kun ønsker at modtage gratis kanaler.

Lovforslaget angiver at have til hensigt, at husstande, som – ud over gratis free-to-air-kanaler, især DRs kanaler og andre must carry-kanaler – alene ønsker at modtage TV 2, får adgang hertil uden at skulle betale for kanalen.

Men det ser ud som om medieaftalens parter ønsker om, at husstande, som af økonomiske eller principielle grunde ikke ønsker betalings-tv, fortsat skal kunne se TV 2 uden betaling, alligevel hindres heri, fordi YouSee og Stofa har lagt betalingskanaler i deres grundpakker og fortsat vil gøre det i 2012. Disse husstande kommer derfor alligevel til at betale for TV2, selv om de har valgt at abonnere på en grundpakke, hvor TV2 burde være gratis.

Must carry-begrebet er allerede under alvorligt pres. Det pålægger fællesantenneanlæg at distribuere en række free-to-air-kanaler, men tillader samtidig, at der lægges betalingskanaler ind i det, som kaldes en grundpakke. Den nye TV 2-ordning forøger denne skævhed. FDA er af den opfattelse, at dette sammenstød af modstridende bestemmelser, reelt afskaffer en gratis eller næsten gratis grundpakke i de fleste fællesantenneanlæg.

Hermed modvirker folketinget, hvis lovforslaget vedtages og TV 2 brugebetaling fastsættes, i realiteten mediepolitikernes udtalte ønske om at give øget valgfrihed. Da priserne på de kommercielle distributørers grundpakker i 2012 må forventes at overstige 2.500 kr., vil folketinget samtidig understøtte en allerede løbsk prisudvikling på tv-kanaler i stedet for at hæmme den, som folketingets politikere siger, de vil.

FDA og antenneforeningerne vil fortsat arbejde for, at det sikres, at husstande, der ikke ønsker betalings-tv, via kabel-tv skal kunne modtage en prisbillig grundpakke med free-to-air-kanaler, inklusive DRs kanaler, specialkanaler for døve og synshæmmede, folketingskanalen, TV 2s regionale kanaler for pågældende region – og TV 2's hovedkanal. Det var også sigtet med TV 2s betalingsordning. Men det bliver ikke en realitet for alle borgere, som sagen ser ud i dag.

2. Kontrolordning vedrørende TV 2-alene-kortet

Lovforslaget giver TV 2/DANMARK mulighed for at kontrollere om afgivne erklæringer er korrekte, hvorved f.eks. en antenneforening forpligtes til at give TV 2/DANMARK oplysning om, hvorvidt nærmere angivne personer på en given adresse er registreret som modtager af tv fra foreningen samt oplysninger om, hvorvidt der på den pågældende adresse leveres tv til andre end nærmere angivne personer.

Disse oplysninger kan antenneforeningerne ikke levere, allerede fordi medlemskabet af en antenneforening, som altovervejende hovedregel vedrører en husstand og ikke en person, eller en ejendom, der er tilsluttet fællesantenneanlægget. Antenneforeningerne har ikke oplysninger om personer tilknyttet husstanden.

Antenneforeninger tilsluttet FDA varierer i størrelse (antal husstande) fra 12 til 28.000 tilslutninger. Større antenneforeninger har normalt en professionel administration. Små, mindre og mellemstore antenneforeninger er udelukkende eller overvejende baseret på frivillig, ulønnet arbejdskraft, og disse personer er slet ikke indstillet på i deres fritid at skulle besvare de henvendelser, som ordningen foreslår. Det bør igen nøje overvejes, hvorvidt det alt taget i betragtning, er rimeligt, at disse foreninger og personer pålægges et sådant arbejde.

I sin yderste konsekvens er forslaget medvirkende til at kvæle antenneforeningerne og dermed svække konkurrencen på tv-markedet.

For alle antenneforeninger medfører forslaget en administrativ belastning, som lovforslaget ser bort fra, og som bør indregnes i omkostningerne ved forslagets gennemførelse.

Hvis forslaget gennemføres, vil FDA anse en betaling på 150 kr. excl. moms pr. ekspedition til dækning af administrationsomkostninger for det minimalt rimelige.

3. Prissætning af evt. brugerbetaling til TV 2

Mens 25 kr. incl. moms har været omtalt som et sandsynligt niveau for den kommende brugerbetaling indeholder hverken medieaftalen eller lovforslaget bestemmelser om betaling for omkostninger ved opkrævning eller mulige rabatter.

FDA frygter, at YouSee med ca. 1.200.000 tilslutninger og Stofa med ca. 400.000 tilslutninger og andre større kommercielle distributører, vil kunne opnå betydelige rabatter på brugerbetalingen, hvilket yderligere skævvrider tv-markedet. Der er i hvert fald ingen bestemmelser i lovforslaget, der hindrer dette.

Hvis brugerbetaling for TV 2 indføres, foreslår FDA, at det bliver som en fast pris, der gælder for alle. Markedslogikken vil ellers skævvride markedet og hæmme den frie konkurrence fordi små udbydere, som en antenneforening er, ikke vil kunne klare sig i konkurrencen. Normalt skulle markedslogikken føre til faldende priser. Men de seneste års erfaring på kabel-tv-området har demonstreret, at det ikke er tilfældet.

På ophavsretsområdet, Copydan-afgifter, er det FDA bekendt, stadig de samme priser, der gælder for alle. Det samme bør gælde for en evt. brugebetaling for TV 2.

4. Nye digitale distributionsforme og – kanaler

Nye distributionsforme og –kanaler udvikler sig hastigt i den digitale verden. Hvad betyder det for TV 2-alene-kortet i den forbindelse? Hvis man har en grundpakke med kun free-to-air-kanaler, må man så ikke anvende Start forfra, som alle kabel-tv-kunder betaler til? Eller Video On Demand? Hvad sker der, når betalings-tv kommer til at omfatte enkelte udsendelser eller serier? Skal man betale for TV 2, hvis man ser en boksekamp fra DRs koncerthus?

En fransk nyhedskanal har i efteråret 2010 vist interesse for det danske marked som modvægt til CNN, BBC og de arabiske nyhedskanaler. Pris: 0,40 kr. pr. måned. Hvis man tegner abonnement på denne kanal fra en betalingsfri grundpakke, skal man efter forslaget samtidig betale 25 kr. til TV 2. Eksemplet viser, at betalingsordningen for TV 2 hæmmer udviklingen af små kanaler, billige tilbud og den digitale udvikling, som ellers står på den politiske ønskeseddel.

5. Favorisering af Boxer TV A/S

TV2-alene-kort ordningen favoriserer BOXER TV, idet det formodes, at alle husstande, der ønsker at få udstedt et TV2-alene-kort, retter henvendelse til denne kommercielle distributør. Dermed får BOXER omkostningsfri kontakt til mange potentielle kunder, i modsætning til branchens øvrige aktører. Selv om BOXER ikke må bruge information om den enkelte husstand kommercielt, vil registrering af mængden af henvendelser, deres indhold og art, vigtig markedsinformation, som kun BOXER har adgang til.

6. Alternativt forslag

Det fremgår af lovforslaget, at det forudsætter, at EU godkender den til grund liggende nye forretningsmodel for TV 2. I den anledning følgende bemærkninger.

Regnskaberne for TV 2/DANMARKs hovedkanal, som de er offentliggjort, underbygger ikke de forventninger til dårlig økonomi, som lå til grund for den mediepolitiske tillægsaftale af 9.1.2009. For offentligheden er det stadig uklart, hvilke betalingsstrømme, der i dag går mellem TV 2s hovedkanal og TV 2s nichekanaler.

Mens reklamemarkedet under den økonomiske krise 2008-10 har vist svaghedstegn, tyder alt nu på, at TV 2, som er markedsleder, forventer stigende indtægter på dette område i 2011. De priser som TV 2 har udmeldt for 2011 på reklamer, er ifølge pressen stærkt forhøjede og efterspørgselen stærkt stigende. Der må derfor forventes øgede reklameindtægter til TV2 i 2011. På denne baggrund sættes der spørgsmålstegn ved, om TV 2 har det behov for øgede indtægter, som TV 2 angiver at have.

FDA vil ikke afvise, at TV 2 kan have behov for øgede indtægter i et vist mindre omfang. FDA vil derfor igen pege på den mulighed, det er, at TV 2 tilføres betaling for sin public service-virksomhed via medielicensen. Det vil have en række fordele: Det skævvrider ikke markedet, og det har ikke en række uheldige bivirkninger, som TV 2-alene-kortet har. Det giver en ensartet, men formentlig meget mindre betaling for alle husstande – uanset tv-plattform.

7. Nye kanaler

TV 2 har tilkendegivet, at de er klar til at sende flere kanaler, og gerne vil gøre det. Da flere kanaler og nye kanaler medfører øgede omkostninger for brugerne, og der endnu ikke er etableret en fritvalgsordning, foreslås det, at TV 2 fortsat hindres i at udbyde flere kanaler indtil videre.

FDA vil gerne have mulighed for en mundtlig drøftelse med ministeriet, hvor vore synspunkter kan uddybes.

Med venlig hilsen
Forenede Danske Antenneanlæg

A handwritten signature in black ink, consisting of several loops and a long horizontal stroke at the end.

Poul Juul
Landsformand

A handwritten signature in black ink, featuring a large loop at the top and a horizontal line extending to the right.

Lars J. Knudsen
Juridisk konsulent

Det ny Public Serviceråd

Sønderborg, den 10.december 2010

Kulturministeriet

Nybrogade 2

København K.

Høringssvar vedr. udkast til lovforslag om "TV 2 alene kort"

Det ny Public Serviceråd er overordnet modstander af, at der indføres brugerbetaling for modtagelse af TV 2's hovedkanal, der som public service station bør kunne modtages gratis af alle seere og dermed også bevares som "must carry"- kanal.

Hvis TV 2, trods sin forbedrede økonomi, stadig har behov for yderligere indtægter, ser vi gerne en genindførelse af licensbetaling til stationen, om nødvendigt ved en forhøjelse af licensen, da en sådan ændring ikke må betyde færre licensindtægter for DR.

En indførelse af de såkaldte "TV 2 alene kort" vil medføre kunstige skel blandt grupperne af tv-seere og give en række praktiske problemer i forbindelse med opkrævning og kontrol af hvilke husstande, der vil være berettigede til at modtage et sådant kort. Desuden er det ikke gratis for de pågældende husstande, i det det vil være nødvendigt med en kort aflæser for at kunne afkode signalet.

Desuden er rådet imod en form for genindførelse af "apparatlicens" ved, at der ifølge forslaget skal betales fuldt abonnement for mere end 1 tv-apparat i hos de pågældende husstande. Også en sådan bestemmelse vil give store praktiske problemer i forbindelse med kontrol heraf.

Det ny Public Serviceråd skal hermed indstille, at lovforslaget helst helt tages af bordet eller i hvert fald gennemgår en væsentlig revision, så en sådan ordning bliver lettere og væsentligt billigere at administrere.

Med venlig hilsen

Bjørn Nørgaard Preben Sørensen

Formand Sekretariatsleder

DKPK
Den Kristne Producentkomité

København d. 06-12-10

Kulturministeriet
Nybrogade 2
1203 København K
map@kum.dk

Høringssvar vedr. TV2/Danmark.

Ved mail af 18. november 2010 har Kulturministeriet bedt DKPK om eventuelle bemærkninger til lovforslag om ændring af radio- og fjernsynsloven (TV2 alene kort)

DKPK har haft lovforslaget til udtalelse ved vore bestyrelsesmedlemmer og vi bemærker følgende 2 punkter.

- 1. Ministeriet benytter anledningen til at flytte ministeriets kontrolvirksomhed fra kontrol af TV2s udsendelser, herunder overholdelse af reklame - og sponsorbekendtgørelserne til en kontrol af TV2 seerne der har modtaget et TV2 alene kort. Dette finder vi meget betænkeligt ikke mindst set i lyset af de ressourcer der benyttes til at kontrollere f.eks. lokal tv.**
- 2. Kulturministeriet tager ikke tid til at afvente EU kommissionen beslutning i sagen evt. Statsstøtte til abonnements TV. En sådan indstilling overfor myndigheder finder DKPK meget uheldig.**

Med venlig hilsen



Mogens Videbæk
sekretariatschef
22912574
mv@kulturcenter.dk

SEKRETARIAT:
Drejervej 17,3. 2400 København NV
Sekretariatschef: Mogens Videbæk
Telefon 22912574

Kulturministeriet
Nybrogade 2
1203 København K

pr. e-mail: map@kum.dk

10. december 2010

Høring over udkast til lovforslag om ændring af radio- og fjernsynsloven ("TV2 alene kort")

Dansk Erhverv har modtaget ovenstående lovforslag i høring. Dansk Erhvervs bemærkninger vil hovedsageligt være møntet på Tv2-alene-kort-ordningen, og i mindre grad på selve kontrolordningens struktur.

Generelle bemærkninger

Det bliver indarbejdet i loven, at TV2s nuværende status som 'must carry'-kanal ophæves, hvis ministeren udnytter den bemyndigelse. Dermed mister TV2 noget af sin særstatus. Det undrer Dansk Erhverv, at man gør det muligt at fjerne TV2s 'must carry'-status, da mange forbrugere lægger særlig stor vægt på kanalerne DR og TV2.

Dansk Erhverv forventer, at seerne vil ønske at kunne se TV2 fra flere tv og på samme tid, idet mange husstande i dag har flere Tv-apparater. Derudover må det også forventes, at de husstande, der er berettiget til at se TV2 gratis, også vil kunne gøre det gratis i deres sommerhus.

Som vi læser forslaget er dette ikke muligt og det forudsætter, at husstanden køber flere kort (og kortlæsere).

De 300.000 husstande, der er berettiget til at modtage TV2 gratis, skal være i besiddelse af det nødvendige udstyr for at kunne benytte Tv2-alene kortet. Konkret betyder det, at husstande må have eller anskaffe sig et CA-modul som gør, at deres tv-apparat/modtagerboks kan læse TV2-alene-kortet. Det vil også sige, at de skal udstyres som boxerabonnenterne er i dag. Der er solgt mange bokse uden kortlæsere, fordi det ikke er nødvendigt i dag.

Forbrugerklagenævnet har truffet afgørelse om, at hvis der skal tilkobles udstyr til et tv-apparat, anses det for en køberetlig mangel, som forhandlerne uforskyldt risikerer at blive gjort økonomisk ansvarlig for. Dansk Erhverv mener i det lys, at det er vigtigt at præcisere, at det er husstandenes ansvar at have det rigtige udstyr.

MMB/MMB
mmb@danskerhverv.dk

Side 1/3

-
Sags nr. 61640-0100

På den baggrund opfordrer Dansk Erhverv til, at Kulturministeriet og Konkurrence- og Forbrugerstyrelsen sammen laver en hjemmeside, der oplyser forbrugerne om den nye ordning og om deraf afledte konsekvenser for deres valg af produkter.

Dansk Erhverv vurderer, at kort-ordningen, og kontrol heraf, bliver tung at administrere og svær at forstå. Det er ikke forhandlernes ansvar at informere forbrugerne om ordningen, hvilket også ligger i forlængelse af behovet for en hjemmeside, der informerer herom.

Det angives, at der ikke er økonomiske konsekvenser for borgerne i forbindelse med TV2-alene-kontrolordningen og formelt set har forbrugerne ikke udgifter med selve kontrolordningen. Dansk Erhverv opfordrer dog til, at der tilføjes en vurdering, der opregner de samlede økonomiske konsekvenser for borgerne i forbindelse med Tv2-alene kort-ordningen som hele. Dette for at man kan få et samlet billede af byrderne for forbrugerne og tv-seerne, da de forventes at få udgifter i forbindelse med anskaffelse af ekstraudstyr (jf. ovenstående).

Specifikke bemærkninger

Til lovforslaget

§38 a, stk. 2

Det anføres, at ministeren kan fastsætte, at TV2/DANMARK A/S skal give husstande adgang til at se TV2 uden abonnementsbetaling, hvis husstandene ikke modtager betalings-tv via et selskab, en forening el. lignende, som distribuerer tv til husstande i Danmark. Dansk Erhverv mener, at TV2 skal afholde eventuelt forbundne abonnementsudgifter med at se TV2 gratis for de berettigede.

§38 a, stk. 4

Jf. ovenstående anføres det i stk. 4, at der ikke vil forekomme abonnementsbetaling. Dansk Erhverv forudsætter derfor, at Boxer ikke kan opkræve betaling hos forbrugerne for at udbyde TV2 til de, der er berettiget til at modtage TV2 gratis.

Til lovforslagets bemærkninger

1.3. "TV 2-alene kort"

Dansk Erhverv opfatter lovforslaget som om, at husstandene vil få udleveret ét TV2-alene-kort. Dansk Erhverv forudsætter, at man sikrer en ordning, som gør, at de, der er berettiget til at se TV2 gratis (fordi de modtager tv med antenne og ikke abonnerer på betalings-tv), vil kunne se TV2 på alle husstandenes tv, på flere tv samtidigt og i eksempelvis sommerhuset (jf. de generelle bemærkninger). Som det anføres, er det besluttet, at disse husstande skal have adgang til at se TV2 gratis, derfor er det en forventning, at muligheden for at se TV2 ikke indskrænkes i 2012 i forhold til i dag.

Det præciseres i bemærkninger, at udgifterne til anskaffelse af TV2-alene kortet, og løbende drift i den forbindelse afholdes af TV2/DANMARK A/S. Dette skal også gælde, hvis husstanden har flere tv-apparater og ønsker at se TV2 herpå.

Dansk Erhverv opfordrer til, at Kulturministeriet og Konkurrence- og Forbrugerstyrelsen sammen laver en hjemmeside, der oplyser forbrugerne om den nye ordning og om deraf afledte konsekvenser for deres valg af produkter.

Tilføjelser efter "8. administrative konsekvenser for borgerne"

Dansk Erhverv opfordrer til, at der tilføjes en vurdering, der opregner de samlede økonomiske konsekvenser for borgerne i forbindelse med Tv2-alene kort-ordningen som hele. Dette for at man kan få et samlet billede af byrderne for forbrugerne og tv-seerne i forbindelse med TV2-alene kort-ordningen.

Dette kan eksempelvis være et selvstændigt afsnit; 'økonomiske konsekvenser for borgerne', som man har gjort under økonomiske konsekvenser for det offentlige/erhvervslivet hhv. administrative konsekvenser for det offentlige/erhvervslivet.

11. Sammenfattende skema

Jf. ovenstående afsnit bør det indgå som en række i skemaet, hvilke økonomiske konsekvenser TV2-alene-kort-ordningen har for borgerne.

Dansk Erhverv udbyder gerne ovenstående bemærkninger.

Venlig hilsen

Maria Mølgaard Berg

Kulturministeriet
Nybrogade 2
1203 København K

Att.: Marie Agerlin Lund

Glostrup, den 10. december 2010

Høringsvar vedr. udkast til lovforslag om ændring af radio- og fjernsynsloven ("TV 2 alene kort")

Canal Digital Danmark A/S ser TV2 som en hjørnesten i det danske tv-udbud og støtter at man har stærke nationale tv-kanaler på det danske marked. Vi er ligeledes positive over for, at der bør findes en permanent løsning på de betydelige problemer med underskud på stationens drift.

Selve lovforslaget, som hermed er sendt i høring, kan vi dog på ingen måde støtte. Vi ser følgende problemstillinger:

1. Konkurrenceforvridning på markedet

Det er af stor betydning for konkurrencen blandt tv-udbydere og dermed i sidste ende for forbrugerne, at indførelsen af brugerbetaling for TV2 sker på vilkår, som ikke er konkurrenceforvridende i forhold til de forskellige tv-udbydere. Der bør således gøres op med den betydelige konkurrenceforvridning, der i dag eksisterer blandt tv-udbydere, når det gælder TV 2.

Boxer stilles i dag i en yderst favorabel situation, i forhold til andre tv-udbydere, idet kunder hos Boxer, modtager TV2 gratis via Boxers tv-box.

På trods af gældende lov, som fremgår af det fremsendte UDKAST til lovændring side 6 under gældende ret 4. afsnit, der siger, at TV 2 som public service virksomhed ikke kan finansieres ved abonnementsbetaling, så er det i praksis det, Canal Digital's kunder allerede i dag gør.

Satellit-platformen – herunder Canal Digital Danmark - betaler i dag en uforholdsmæssig høj pris for at distribuere TV 2 til sine kunder. Dette har sin oprindelse i det analoge sluk i

2009, hvor kunder på satellit blev afskåret fra at modtage TV 2 på deres eksisterende modtageudstyr med mindre satellit-operatørerne indgik aftale med TV 2 om at få hovedkanalen på deres platform.

Det bør således fremgå af lovteksten, at satellit-plattformens seere ikke kan opkræves dobbelt-betaling gennem den nye lov om brugerbetaling for TV 2. Det vil sige, at kunderne pålægges abonnementsbetaling for TV 2 udover den store afgift som satellit-plattformen allerede i dag betaler til TV 2 for retten til at have kanalen på platformen.

2. Mediaefgift til staten fra borgere med betalings-tv

Canal Digital er principielt skeptisk overfor indførelsen af brugerbetaling. En brugerbetaling som ikke er baseret på frie forhandlinger mellem tv-kanal og distributør men som fastsættes af myndighederne (direkte eller indirekte) er i princippet en mediaefgift indført af staten. Den kan løse et midlertidigt finansieringsbehov, men skyder i realiteten kun regningen for de fejl, som er opstået over på seerne. Der er således en risiko for, at løsningen ikke fungerer efter sin hensigt og at de finansielle problemer ikke løses. Canal Digital's principielle standpunkt er, at en public service kanal som TV2 burde være gratis for seerne og at de seere, som har valgt betalings-tv, ikke bør være dem som skal tage ansvaret for TV2's økonomiske problemer. Hvis en høj brugerbetaling indføres kan man stille spørgsmålstegn ved om dette er uproblematisk i forhold til must carry reguleringen og i forhold til principperne i USO direktivet.

Når det kun er nogle forbrugere og ikke alle, der skal betale for TV 2, bliver der reelt tale om en ekstra afgift eller skat for de forbrugere, som har valgt at se betalings-tv.

3. Risiko for blandingsøkonomi og konkurrenceforvridning blandt tv-kanaler og distributører

Ved den nuværende lovtekst om brugerbetaling for TV2 ser vi en væsentlig risiko for blandingsøkonomi til skade for konkurrencen på markedet. Der bør således sikres fuld gennemsigtighed for, hvordan TV 2's ekstra midler anvendes, således at de ekstra midler anvendes til udviklingen af hovedkanalen. Det bør fremgå af lovteksten, at de ekstra midler ikke kan bruges til at erhverve sig sportsrettigheder på f.eks. TV2 sport, da dette i så fald vil være indirekte økonomisk støtte til medejeren af TV2 sport, som er en kommerciel aktør (Viasat).

4. Risiko for udnyttelse af følsomme kundedata

Det fremgår af den nuværende tekst, at Boxer skal udstede TV 2 alene kort til forbrugere uden betalings-tv. Samtidig er vi som tv-udbyder forpligtet til at udlevere personoplysninger om tidligere kunder hos os, som har opsagt betalings-tv og nu er berettiget til et TV 2 alene kort. Det fremgår ikke af lovteksten, hvordan myndighederne

vil kontrollere, at de oplysninger som TV 2 får via tv-udbydere, om at en borger nu er berettiget til et TV 2 alene kort ikke udnyttes af Boxer, der som kommerciel aktør skal leve af at sælge betalings-tv. Med denne information om at den enkelte borger ikke allerede i dag har betalings-tv, kan Boxer målrette sin markedsføring helt ekstremt og dermed opnå konkurrencefordele, som vi som satellit-operatør kun kan drømme om.

Boxer har netop gennemført en kampagne, hvor man åbnede op for alle sine betalingskanaler, så alle der modtager tv via DTT nettet kunne se dem for en kort periode. Men den store forskel i fremtiden er, at Boxer nu kommer i besiddelse af potentielle kunders navn og adresse. Vi ser en stor risiko for, at Boxer med oplysningerne om adresser på alle med et TV 2 alene kort, kan gennemføre målrettede kampagner mod navngivne personer ved fx at åbne op for deres egne kanaler på TV 2 alene kortet og dernæst sende samme personer målrettede tilbud. Dermed åbner den nuværende lovtækt op for en yderligere konkurrenceforvridning på markedet.

5. Betalings-tv udbydere påføres ekstra omkostninger af usikker størrelsesorden

Canal Digital finder det nuværende lovforslag meget uhensigtsmæssigt i forhold til at pålægge tv-udbydere ekstra omkostninger til at sørge for at kontrollere TV 2's alene-kort. Det er højst usikkert i den nuværende tekst, hvad dette kommer til at koste Canal Digital som privat aktør.

Alternativ model for brugerbetaling for TV 2

Canal Digital ser i forhold til brugerbetalingen for TV2 en række konkurrenceforvridende elementer i den diskrimination i forhold til bestemte typer af forbrugere og i forhold til bestemte typer af tv-udbydere, som indgår i den tillægsaftale fra januar 2009, hvor medieforligspartierne enedes om at tillade TV2 at opkræve brugerbetaling fra 2012.

Canal Digital ønsker derfor at præsentere en alternativ og meget enkel model for indførelse af brugerbetaling af TV2, som ligger helt i forlængelse af tankerne i tillægsaftalen, men fjerner de konkurrenceforvridende og diskriminerende elementer.

Grundprincipper

Canal Digital's model for brugerbetaling af TV2 bygger på følgende grundprincipper:

- Gennemsigtighed for såvel tv-distributører som for forbrugerne
- Alsidighed i det danske tv-udbud
- Vilkår som ikke er konkurrenceforvridende, hverken mellem distributører eller mellem broadcastere, og hvor forbrugers interesser er i fokus

Konkret indhold

Alle danskere skal fra 2012 betale for TV2. Der skal således ikke diskrimineres mellem husstande, som i dag modtager betalings-tv og husstande, der alene har adgang til free-to-air-kanaler. Det er ikke rimeligt ensidigt at ramme forbrugere, som ønsker at mangfoldigt tv-udbud og et alternativ til public service-tv.

Model for husstande, der i forvejen modtager betalings-tv

På fakturaen/opkrævningsoversigten skal der påføres en særskilt fakturalinje med betaling plus adm. gebyr for TV2, således at det bliver synligt for alle, hvad modtagelse af TV2s hovedkanal koster.

Dermed undgås tvivl om, hvad prisen er for TV2s hovedkanal og om der evt. er distributører, som opkræver ekstraordinær avance ved at lægge betaling for TV2 ind som en del af prisen for andre pakker (eller distributører, som kan tilbyde TV2-kanalen til en særligt favorabel pris).

Model for husstande som udelukkende modtager tv via stueantenne (DTT)

TV2 skal selv være ansvarlig for opkrævning af brugerbetalingen hos husstande, som ikke modtager betalings-tv i dag.

Opgaven kan outsources, men af konkurrencemæssige årsager kan det ikke ske til eksisterende aktører på det danske tv-marked som f.eks. Boxer, Viasat, Canal Digital, YouSee, Telia, energiselskaber mv.

Dette er vigtigt for at sikre gennemsigtighed i markedet, for at sikre imod sammenblanding af forskellige penge-kasser hos tv-udbydere og for at undgå "blandingsøkonomi og for at undgå mistanke om misbrug af adgang til potentiel kundebase med de husstande, som i dag ikke modtager betalings-tv.

Prisen inklusive administrationsgebyr for at modtage TV2 alene skal være præcis den samme som opkræves hos de forbrugere, som har betalings-tv.

Generelle bemærkninger til den foreslåede model

Prisen for TV2s hovedkanal kan opkræves halv eller helårligt for at reducere administrationsomkostningerne. Det kan f.eks. ske med en helårlig betaling for TV2-alene kort.

Hvilket indtægtsniveau, man politisk set finder nødvendigt eller rimeligt, er naturligvis ikke op til Canal Digital at vurdere.

Vi ser desuden, at den alternative løsning vil sikre, at der ikke opstår "hul" i modellen, da man ikke risikerer, at TV2 seere fravælger TV2 med betalingspakker og går over til alene at modtage TV2 gratis. Hvis alle ikke skal betale for TV 2, ligger der en stor risiko for TV2s

fremtidige opkrævningsgrundlag som risikerer at rive tæppet væk under en ordning, som ellers skulle fremtidssikre stationens drift.

Venlig hilsen

Catja Middelboe Andersen
Kommunikationsdirektør
Canal Digital Danmark A/S



Kulturministeriet
Nybrogade 2
1203 København K

16. december 2010

Datatilsynet
Borgergade 28, 5.
1300 København K

CVR-nr. 11-88-37-29

Telefon 3319 3200
Fax 3319 3218

E-post
dt@datatilsynet.dk
www.datatilsynet.dk

J.nr. 2010-112-0362
Sagsbehandler
Robert Padilla Bang
Jensen
Direkte 3319 3236

Vedrørende lovforslag om ændring af radio- og fjernsynsloven ("TV2 alene kort")

Ved e-post af 18. november 2010 har Kulturministeriet anmodet Datatilsynet om bemærkninger til lovudkast om ændring af radio- og fjernsynsloven ("TV2 alene kort").

Med lovforslagets § 1, nr. 3, foreslås der indsat nye bestemmelser som § 38 b-e i lov om radio- og fjernsynsvirksomhed.

Datatilsynet skal i den forbindelse udtale:

1.1 Efter bestemmelsen § 38 b skal et medlem af en husstand, der ansøger om et "TV2-alene-kort" blandt andet afgive oplysninger over for TV 2/DANMARK A/S om navn, adresse og personnummer på samtlige medlemmer af husstande, som er fyldt 15 år.

Det fremgår af de almindelige bemærkninger til forslaget, at indhentelsen af personoplysninger, herunder personnumre, på såvel ansøger som alle øvrige medlemmer af ansøgers husstand, der er fyldt 15 år, betragtes som en nødvendighed for at kunne kontrollere, at der ikke tidligere er udleveret et "TV 2-alene-kort" til medlemmer af den pågældende husstand.

Af bemærkningerne til bestemmelsen fremgår bl.a., at afgrænsningen af, hvilke oplysninger der nødvendige for TV 2/DANMARK A/S i denne situation, er foretaget ud fra en betragtning om dataminimering. Det har i den forbindelse været overvejet, om oplysninger om navn og adresse i sig selv var tilstrækkeligt til at foretage den nødvendige kontrol. Da flere husstande kan være knyttet til samme adresse, er det fundet nødvendigt også at indhente oplysninger om personnumre for at kunne identificere husstandens medlemmer på 15 år eller mere.

Det fremgår endvidere, at personnumrene udelukkende anvendes af TV2/DANMARK A/S til at verificere adresser.

1.2 Datatilsynet noterer sig, at med den foreslåede bestemmelse vil TV 2/DANMARK A/S få mulighed for at behandle personnumre i overensstemmelse med persondatalovens § 11, stk. 2, nr.1, med henblik på at verificere

adresser. Det bemærkes herved, at eventuel anvendelse af personnumre til andre formål må forudsætte en særskilt vurdering i forhold til persondatalovens § 11, stk. 2.

2.1 Efter bestemmelsen § 38 c, stk. 1, kan TV2/DANMARK A/S foretage en kontrol af, om de oplysninger, som selskabet modtager i forbindelse med en ansøgning om et "TV 2-alene-kort", er korrekte.

Efter bestemmelsens stk. 2 er TV 2/DANMARK A/S berettiget til at udlevere navn og adresse på medlemmer af husstande, der har ansøgt om eller er i besiddelse af et "TV 2-alene-kort", til selskaber, foreninger m.v., som distribuerer tv til husstande i Danmark.

Efter bestemmelsens stk. 3 er ovennævnte selskaber, foreninger m.v. forpligtet til på forespørgsel at give TV 2/DANMARK A/S oplysninger om modtagere af tv fra den pågældende distributør, samt om distributøren leverer tv til andre end de af TV 2/DANMARK A/S oplyste personer på den pågældende adresse.

Det fremgår endvidere af bestemmelsen, at oplysningerne ikke må anvendes til andre formål end den nævnte kontrol.

Efter bestemmelsens stk. 4 kan kontrollen ske manuelt eller ved elektronisk samkøring af oplysninger.

Det fremgår af de almindelige bemærkninger til bestemmelsen, at de oplysninger, der udveksles mellem TV 2/DANMARK A/S og distributører som led i kontrolordningen, alene er oplysninger om navn og adresse.

Af bemærkningerne til bestemmelsen fremgår endvidere, at distributørerne ikke vil skulle udlevere oplysninger til TV 2/DANMARK A/S om navnet på den eller de person(er), der i øvrigt er registreret på adressen.

Det fremgår videre af de almindelige bemærkninger, at TV 2/DANMARK A/S i ansøgningskemaet om "TV 2-alene-kortet" vil oplyse ansøger om selskabets anvendelse af de afgivne oplysninger.

Endeligt fremgår det af de almindelige bemærkninger, at TV 2/DANMARK A/S vil sikre, at der træffes de nødvendige datasikkerhedsmæssige foranstaltninger med henblik på at undgå at de registrerede oplysninger kommer uretmæssige til hænde.

2.2.1 Datatilsynet er enig i, at der er tale om almindelige ikke-følsomme oplysninger omfattet af persondatalovens § 6.

Tilsynet har noteret sig, at der med lovforslaget tilvejebringes en udtrykkelig lovhjemmel for en privat virksomhed til at foretage sammenstilling og samkøring i kontroløjemed på det nævnte område.

Datatilsynet finder, at forslaget kan gennemføres inden for rammerne af persondatalovens §§ 5 og 6. Det bemærkes herved, at spørgsmålet om, i hvilket omfang der skal ske kontrol af borgerne på dette område, må bero på en politisk vurdering, som tilsynet ikke finder at burde udtale sig nærmere om.

2.2.2 Datatilsynet skal bemærke, at de borgere, der omfattes af kontrolordningen, skal gøres opmærksomme på TV 2/DANMARK A/S' adgang til at foretage sammenstilling og samkøring i kontroløjemed, inden de afgiver oplysninger til TV 2/DANMARK A/S.

Tilsynet skal i denne forbindelse, til støtte for kravet om forudgående information, henvise til persondatalovens § 5, stk. 1, om god databehandlingskik.

2.2.3 Med hensyn til efterfølgende information til borgere, der omfattes af den foreslåede kontrol, jf. lovudkastets § 38 c, skal Datatilsynet gøre opmærksom på persondatalovens regler om oplysningspligt i § 29, som forudsættes overholdt.

Ved en sammenstilling/samkøring vil de (nye) personoplysninger, som fremkommer herved, typisk kunne opdeles i tre grupper:

Den første gruppe vil bestå af personer, hvor den af TV 2/DANMARK A/S gennemførte kontrol ikke viser uregelmæssigheder. I disse tilfælde kan det være relevant at overveje, om en underretning konkret må anses for uforholdsmæssig vanskelig og dermed kan undlades, jf. persondatalovens § 29, stk. 3.

Den anden gruppe vil bestå af personer, hvor det på baggrund af kontrollen viser sig, at TV 2/DANMARK A/S vil indlede en sag, jf. lovudkastets § 38 d. I disse tilfælde er der efter tilsynets opfattelse ikke grundlag for at sige, at oplysningspligten vil være uforholdsmæssig vanskelig at opfylde.

Den tredje gruppe består af personer, hvor TV 2/DANMARK A/S på baggrund af kontrollen beslutter at undersøge sagen nærmere med henblik på eventuelt at indlede en sag. I disse tilfælde må det ligeledes antages, at der ikke er grundlag for at sige, at det vil være uforholdsmæssigt vanskeligt at give de berørte personer underretning i overensstemmelse med § 29.

Det er således Datatilsynets opfattelse, at der i hvert fald i de sidste to tilfælde, bør gives meddelelse til de berørte personer efter persondatalovens § 29.

Der henvises i øvrigt til vejledning om registreredes rettigheder¹.

2.2.4 Med henblik på at leve op til persondatalovens § 5, stk. 5, om sletning og kravet om formålsbestemthed, jf. den foreslåede bestemmelse i lovudkastets § 38 c, stk. 3, bør distributørerne mv. efter Datatilsynets opfattelse på-

¹ Datatilsynets vejledning nr. 126 af 10. juli 2000

lægges at slette de fra TV 2/DANMARK A/S modtagne oplysninger efter kontrollens gennemførelse.

2.2.5 Persondataloven indebærer endvidere både krav om datakvalitet (§ 5, stk. 4) og datasikkerhed (§ 41, stk. 3).

For at leve op til disse regler må TV 2/DANMARK A/S efter Datatilsynets opfattelse bl.a. etablere procedurer til sikring af, at de registrerede oplysninger ikke kommer uvedkommende til kendskab. Antallet af medarbejdere, der har adgang til resultatet af sammenstillingen/samkøringen, skal eksempelvis begrænses mest muligt.

Ved iværksættelse af et kontrolsystem, der som det påtænkte indebærer behandling af personoplysninger, har den dataansvarlige ansvaret for, at systemet opbygges og indrettes, således at persondataloven iagttages².

3. Datatilsynet forudsætter i øvrigt, at ordningen administreres således, at persondatalovens regler overholdes hos såvel TV2/DANMARK A/S som dennes eventuelle databehandler og de selskaber, foreninger mv. der forpligtes i henhold til nærværende udkast til lovforslag.

4. Det følger af persondatalovens § 57, at der ved udarbejdelse af bekendtgørelser, cirkulærer eller lignende generelle retsforskrifter, der har betydning for beskyttelse af privatlivet i forbindelse med behandling af personoplysninger, skal indhentes en udtalelse fra Datatilsynet.

I det omfang Kulturministeriet udnytter bemyndigelsen i lovforslaget til at fastsætte nærmere regler, vil disse regler derfor skulle forelægges Datatilsynet til forudgående udtalelse.

Kopi af dette brev er dags dato sendt til Justitsministeriets Lovafdeling til orientering.

Med venlig hilsen

Robert Padilla Bang Jensen

² Der kan herved henvises til bekendtgørelse nr. 528 af 15. juni 2000 om sikkerhedsforanstaltninger til beskyttelse af personoplysninger, som behandles for den offentlige forvaltning.

Kulturministeriet
Nybrogade 2
1203 København K.



Branchen
ForbrugerElektronik
Christiansborggade 1
1558 København V

Tlf.: 33 32 90 66
Fax: 33 11 37 67
e-mail: bfe@bfe.dk
www.bfe.dk

CVR-nr.: 50 85 29 11
Danske Bank: 3867
Konto: 4400218145
Giro nr.: 427 0126

København den 13. december 2010
Sendt via e-mail til map@kum.dk

Hermed fremsendes Branchen ForbrugerElektroniks (BFE) bemærkninger til udkast til lovforslag om ændring af radio- og fjernsynsloven ("TV 2 alene kort").

1. Generelt om brugerbetaling

Indledningsvis vil vi bemærke, at det er BFEs principielle synspunkt, at brugerbetaling for TV 2 bør være gældende for alle husstande, der ser TV 2. Værdien af adgang til TV 2 er den samme for alle husstande. Det forhold, at en husstand vælger at have adgang til yderligere tv kanaler, bør ikke være afgørende for om husstanden skal betale for TV 2.

I den foreslåede form kommer brugerbetalingen i realiteten til at virke som en ekstra afgift for husstande, der abonnerer på betalings tv. Og da brugerbetalingen for TV 2 må forventes at blive af samme størrelse for alle husstande, virker en sådan afgift mere belastende for husstande, der har valgt at abonnere på et begrænset antal betalingskanaler.

Endvidere vil vi bemærke, at en løsning med brugerbetaling for alle husstande, der ser TV 2 vil bevirke, at det foreslåede kontrolsystem – med alle de fejlkilder, administrative byrder og omkostninger, som dette system indebærer - vil være overflødigt. Samt at det forhold, at en brugerbetaling, der pålægges alle husstande, alt andet lige vil kunne bevirke, at størrelsen af brugerbetalingen pr. husstand, vil blive mindre.

I det følgende vil vi fremkomme med vore bemærkninger til det foreslåede kontrolsystem, samt vore forslag til ændringer i systemet.

2. Den valgte model for opkrævning af brugerbetaling

Mere end halvdelen af danske husstande har mere end et tv apparat. Husstande, der ikke modtager betalings tv, som vil se TV 2 på flere apparater i samme husstand, kan ikke med den foreslåede model få adgang hertil.

Noget tilsvarende gælder for sommerhuse, både og campingvogne. Her modtages typisk terrestrisk tv. Betalings tv hører til undtagelsen p.g.a. geografi og den mere begrænsede brug. Husstande, som hidtil har set TV 2 i sommerhus, båd og campingvogn, vil opleve ordningen som en begrænsning.

En del af de 1.2 mio. husstande, som jævnligt tidsforskyder deres tv sening via optagelse, får ligeledes besvær med at fortsætte hermed.

Da husstandene må forventes at have et ønske om at fortsætte deres nuværende tv vaner, frygter vi en vækst i udbredelsen af tekniske løsninger, der kan sprede et tv signal til modtagelse på flere apparater og direkte ulovlig kopiering af tv kort. Der findes i dag udstyr til disse formål, men udbredelsen er begrænset, og vi ønsker ikke, at der skal introduceres afgifts- og betalingsvilkår, der giver incitament til udvikling og spredning af diverse muligheder for omgåelse af de abonnementsystemer, som er vitale for branchens forretningsmodel.

På markedet for betalings tv tilbyder distributørerne allerede i dag flerrums-løsninger, således at de udbudte kanaler kan ses på flere tv apparater i husstanden.

Mange forbrugere er i dag vant til at kunne se TV 2 i de rum og boliger, som de fleste forbrugere anser for at være omfattet af husstandsbegrebet.

Det er BFEs vurdering,

- at det er i branchens interesse,
- at det vil gavne branchens omdømme
- at det vil give forbrugerne et billede af myndighederne som mindre rigide

Hvis lovforslaget kunne ændres, så en mere fleksibel håndtering af udleveringen af TV 2 alene kortet, der imødekommer forbrugernes forventninger, kunne blive mulig.

3. TV2 alene kortet hæmmer frit valg for forbrugeren samt udviklingen af nye digitale tjenester

Distributørerne har gennem de seneste år bevæget sig mod yderligere fleksibilitet og á la carte på tv markedet. Især på internettet udbydes indhold fra betalings-tv distributørerne med langt større fleksibilitet. Betalingsmodellen på internettet er enten køb af et program eller en film eller abonnementer.

Det er i høringen uklart, hvorvidt disse betalingsmodeller udløser TV2-afgift. I praksis bliver det i fremtiden langt sværere at sondre i mellem, hvad der er betalings-tv eftersom betalingsmodellerne går mod mindre og billige abonnementer samt mere enkeltbetaling. Jo billigere abonnement, jo hårdere rammer TV2 afgiften. Samtidig umuliggøres á la carte TV, da en tv-kanal til eksempelvis 15 kr. pr. måned vil stige til ca. 40-45 kr., hvilket er en tredobling.

Derudover vil det i løbet af få år blive stadig mere udbredt at se tv på mobiltelefonen. Denne platform lægger op til kortere programformater, og der vil blive tale om en besked

betaling efter forbrug eller små abonnemeter. Nye digitale tjenester som mobil tv vil blive særligt hårdt ramt af TV 2 afgiften.

Det bemærkes, at Konkurrence- og forbrugerstyrelsen har igangsat en analyse af tv markedet med henblik på at undersøge muligheden for at pålægge distributørerne mindre tv-pakker samt á la carte tv. TV 2 alene kortordningen vil underminere betalingsmodellen for øget frit valg.

Kulturministeriet opfordres til i samarbejde med branchen at gennemføre en grundig analyse af konsekvenserne for erhvervslivet og indføre dette i bemærkningerne til loven.

4. Kontrolordningen – lovforslagets 38 c

Vi har ved forespørgsel i ministeriet fået oplyst, at den konkrete implementering af kontrolordningen overlades til TV 2 Danmark – samt at den kan implementeres såvel som en stikprøvekontrol som en total kontrol af alle anmodninger om et TV 2 alene kort. Vi har endvidere fået oplyst, at ordningen kun omfatter betalings tv i løbende abonnement, således at husstandenes brug af on demand og internet tjenester ikke omfattes af kontrollen.

Vi er betænkelige ved den foreslåede kontrolordning – af to grunde.

Datasikkerhed og administrative udfordringer

Ordningen kan i sin fulde konsekvens indebære, at temmelig store datamængder om personer skal udveksles og samkøres med andre persondata. Ganske vist er der ikke tale om personfølsomme oplysninger, men alene det, at ansøgerdata fra op til 300.000 (lovforslagets vurdering) husstande med jævnlig frekvens rundsendes og samkøres med over 5000 forskellige registre, må give anledning til betænkelighed. Mange forbrugere vil føle sig usikre, og denne usikkerhed vil påvirke forbrugernes tillid til branchen.

Endvidere stiller kontrolordningen i praksis krav om et administrativt apparat hos betalings tv distributørerne, som vi vurderer, at ikke alle distributører råder over.

Marginal effekt

Tab af provenu ved uberettiget anskaffelse af TV 2 alene kort, vil alene kunne ske for husstande, der har abonnement på andre betalingskanaler (end TV 2) hos de betalings tv distributører, der har et tilbud, der gør det muligt særskilt at fravælge TV 2. Vi vurderer, at denne kombination er yderst sjælden.

Dernæst skal en husstand, der uberettiget ansøger om et TV 2 alene kort, have udstyr til de-kryptering af et terrestrisk tv signal (eventuelt udover udstyret til tv modtagelse på en anden platform). Omkostningerne ved en sådan løsning skønnes at være tre-fire gange så stor som den årlige størrelse af en mulig brugerbetaling på TV 2.

Det er på denne baggrund BFEs vurdering, at det er meget få husstande der vil omgå reglerne.

BFE vil derfor anbefale at den foreslåede kontrolordning ikke gennemføres. I stedet foreslår vi en løsning, som skitseret i afsnit 4.

Skulle Kulturministeren vælge at fastholde kontrolordningen, har vi følgende bemærkninger og ændringsforslag:

Betaling af omkostninger ved ordningen

Det er vores principielle opfattelse, at hvis en virksomhed beder en anden virksomhed om at udføre arbejdsopgaver, den første virksomhed drager nytte af, skal denne første virksomhed, betale de omkostninger som den anden virksomhed har ved udførelsen af arbejdsopgaverne.

Fejlkilder og ansvaret for disse

Vi gør opmærksom på, at betalings tv distributørernes og fællesantenneanlæggenes registre over tilsluttede brugere er forskelligt opbyggede og ikke nødvendigvis indeholder samme data, som ansøgere til et TV 2 alene kort, skal fremsende. Registerne indeholder f.eks. ikke CPR numre. Navne- og adresseangivelser på en abonnent overensstemmer ikke nødvendigvis med de data, en ansøger til et TV 2 alene kort måtte opgive, og i en del tilfælde er det regningsadressen - ikke husstandsadressen - der registreres i distributørernes registre

Vi påpeger endvidere, at da til- og afgang fra disse registre (bl.a. som følge af flytning, dødsfald og skift af tv operatør) ikke er tidsmæssigt sammenfaldende med eventuelle ansøgninger om et TV 2 alene kort, er dette en yderligere fejlkilde i kontrolordningen.

Ovenstående fejlkilder i kontrolprocessen kan bevirke, at såvel husstande, som ikke er berettigede til TV 2 alene kort, alligevel modtager det, som at husstande, der er berettigede, får afslag.

Ændringsforslag:

BFE foreslår, at det præciseres i det endelige lovforslag,

- at udstederen af et TV 2 alene kort, som anmoder distributører af betalings tv om at gennemføre en sammenligning af ansøger data med distributørens kundedata, betaler de med kontrollen forbundne omkostninger,
- at distributører af betalings tv, som pålægges en kontrol gennem sammenligning af oplysninger fra kortudstederen om ansøgere til et TV 2 alene kort med distributørens oplysninger om tilsluttede brugere, alene forpligtes til at sammenligne med distributørens registre over abonnenter på betalings tv i løbende abonnement, sådan som disse registre i dag forefindes hos distributørerne,
- at distributører af betalings tv ikke er ansvarlige for de dispositioner, som udstederen af et TV 2 alene kort træffer på grundlag af den gennemførte kontrol.

5. Adgangen til et TV 2 alene kort

Formålet med en kontrolordning må være at sikre, at alle husstande, der er pligtige til at betale brugerbetaling til TV 2 rent faktisk også betaler. Og det er i alles interesse, at en ordning om brugerbetaling ikke gør husstandenes dagligdag mere besværlig, og at en sådan ordning ikke øger byrderne for distributørerne af tv.

Uanset diverse kontrolforanstaltninger, vil der med den foreslåede ordning være en usikkerhed omkring antallet af husstande, der berettiget eller uberettiget får udleveret et TV 2 alene kort. Det fremgår af lovforslagets indførelse af en tærskelværdi på omkring 300.000 husstande, som skal udløse en revurdering af ordningen. Dette tal skal fremgå helt klart, ligesom det skal være tydeligt at tallet inkluderer alle TV 2 gratis husstande.

I lovforslagets bemærkninger hedder det at:

Viser det sig imidlertid, at antallet af udleverede "TV 2-alene-kort" tegner til at blive væsentligt højere end ca. 300.000 (svarende til det antal husstande, der forudsættes at være berettiget til at modtage kortet), vil der være grundlag for at tage kontrolordningen vedrørende "TV 2-alene-kortet" op til fornyet overvejelse i kredsen af partier bag tillægsaftalen af 9. januar 2009.

Det er imidlertid branchens vurdering, at der er omkring 2 mio. husstande med betalings-tv. Dertil kommer nogle sommerhuse o.lign. og Kulturministeriet opfordres til at inddrage BFE i beregningen af antal betalings husstande.

Alternativ model

Da ordningen for brugerbetaling for TV 2 under alle omstændigheder er baseret på, at distributørerne af betalings tv opkræver og afregner denne betaling, foreslår BFE, at betalingssystemet (og kontrollen) baseres på valid analyse af antal betalings-tv husstande. Branchen indgår som sagt gerne i dette udredningsarbejde.

Størrelsen af brugerbetaling til TV 2

Vi er opmærksomme på, at lovforslaget ikke regulerer størrelsen af den kommende brugerbetaling på TV 2. Vi dog benytte lejligheden til at gøre opmærksom på, at TV 2 er en væsentlig spiller i markedet, og at omfanget af betaling for TV 2 har betydelig virkning for markedet.

Betalings tv distributørerne har en række synspunkter omkring størrelsen af brugerbetalingen, og vi håber at Kulturministeren, som hovedaktionær i TV 2, vil inddrage betalings tv operatørernes synspunkter i forbindelse med fastsættelsen af niveauet for denne betaling, som skal opkræves med betalings tv distributørerne som det mellemlid, der tager det forretningsmæssige ansvar for kontakten til forbrugerne.

Vi skal gøre opmærksom på, at to medlemmer, Boxer TV og Broadcast Service Danmark, ikke kan tiltræde høringssvaret.

Med venlig hilsen

Kurt Frausing

Direktør