

DA

DA

DA



EUROPA-KOMMISSIONEN

Bruxelles, den 31.1.2011
KOM(2011) 18 endelig

**MEDDELELSE FRA KOMMISSIONEN TIL EUROPA-PARLAMENTET, RÅDET,
DET EUROPÆISKE ØKONOMISKE OG SOCIALE UDVALG OG
REGIONSUDVALGET**

**Løsning af problemet med elever, der forlader skolen for tidligt: Et vigtigt bidrag til
dagsordenen for Europa 2020**

**MEDDELELSE FRA KOMMISSIONEN TIL EUROPA-PARLAMENTET, RÅDET,
DET EUROPÆISKE ØKONOMISKE OG SOCIALE UDVALG OG
REGIONSUDVALGET**

**Løsning af problemet med elever, der forlader skolen for tidligt: Et vigtigt bidrag til
dagsordenen for Europa 2020**

Elever, der forlader skolen for tidligt¹, er et komplekst fænomen, og en afhjælpning heraf kræver et stærkt politisk engagement. I nærværende meddelelse analyseres virkningen af skolefrafald for den enkelte, samfundet og økonomien, der gøres rede for årsagerne hertil, og der gives et overblik over eksisterende og kommende foranstaltninger på EU-niveau til løsning af problemet. Sammen med meddelelsen kommer der et forslag til en henstilling fra Rådet og et arbejdsdokument fra Kommissionens tjenestegrene, som omhandler en ramme for omfattende politiktiltag, som medlemsstaterne kan bruge for at få en effektiv politik til mindskelse af problemet med elever, der forlader skolen for tidligt, og detaljerede eksempler på aktuelle politiske foranstaltninger.

1. SKOLEFRAFALD ER EN HINDRING FOR INTELLIGENT, BÆREDYGTIG OG INKLUSIV VÆKST

Europas fremtid afhænger i vid udstrækning af Europas unge. EU's mål med **strategien Europa 2020** er at give unge en bedre støtte og at give dem mulighed for fuldt ud at udvikle deres evner til deres eget bedste og til fordel for økonomien og samfundet. Et af de vigtigste mål, som Det Europæiske Råd har vedtaget, er at mindske andelen af elever, der forlader skolen for tidligt, til mindre end 10 % og at sikre, at mindst 40 % af de unge får en videregående uddannelse eller en tilsvarende². En forbedring af unges uddannelsesresultater omhandler både målene for "intelligent vækst" gennem en forbedring af kvalifikationsniveauerne og "inklusive vækst" ved at afhjælpe en af de store risikofaktorer for arbejdsløshed og fattigdom.

I "**Unge på vej**"³, et af flagskibsinitiativerne i Europa 2020, understreger man behovet for at forbedre kvaliteten og lige muligheder i uddannelsessystemerne, at give flere unge kvalifikationer, så de kan blive livslangt lærende og få chancen for at opleve læringsmobilitet. En drastisk mindskelse af antallet af unge, der forlader skolen for tidligt, er en afgørende investering ikke kun i alle unges fremtidsperspektiver, men også i den fremtidige velfærd og i den generelle sociale samhørighed i EU.

En mindskelse af antallet af elever, der forlader skolen for tidligt, udgør også en måde til at nå andre mål i Europa 2020. Det har en direkte virkning for unges mulighed for at blive ansat og bidrager således til at øge integrationen på arbejdsmarkedet og nå det centrale mål på en beskæftigelsesfrekvens for mænd og kvinder mellem 20 og 64 år på 75 % . Samtidig bidrager det markant til at bryde den fattigdomsspiral, som fører til social udstødelse af så mange unge.

¹ Udtrykket "elever, der forlader skolen for tidligt" omfatter alle former for skolefrafald, inden den gymnasiale uddannelse eller en tilsvarende erhvervsfaglig er afsluttet.

² KOM(2010) 2020.

³ KOM(2010) 477.

Det er derfor en foranstaltning af afgørende betydning, hvis målet om at få mindst 20 mio. mennesker ud af gruppen, der har risiko for fattigdom,⁴ skal nås.

I 2009 forlod mere end seks mio. unge, 14,4 % af alle mellem 18 og 24 år, uddannelsessystemet på folkeskoleniveau eller lavere. Det giver anledning til endnu større bekymring, at 17,4 % af disse kun afsluttede grundskolen⁵. Skolefrafald udgør et tab af muligheder for den enkelte og et spild af socialt og økonomisk potentiale for EU som helhed.

På **individuel niveau** påvirker følgerne af skolefrafald mennesker gennem hele deres liv og mindsker deres chance for at deltage i samfundets sociale, kulturelle og økonomiske liv. Det øger deres individuelle risiko for arbejdsløshed, fattigdom og social udstødelse. Det påvirker deres livsindkomst, deres velfærd og deres eget helbred og deres børns. Og det mindsker deres børns chancer for succes i skolen.

Ungdomsarbejdsløsheden udgør i øjeblikket 20,0 %⁶, og elever, der forlader skolen for tidligt, bidrager direkte hertil. Evnen til at blive ansat afhænger stærkt af det opnåede kvalifikationsniveau. I 2009 var 52 % af elever, der havde forladt skolen for tidligt, i EU arbejdsløse eller befandt sig uden for arbejdsmarkedet⁷. Når de havde arbejde, tjener de mindre, befinder sig oftere i mere usikre job og er oftere afhængige af socialhjælp. De deltager mindre i livslang læring og i videreuddannelse. Deres uddannelsesmæssige mangler kan i stigende grad give dem et handicap.

I økonomien og i samfundet som helhed har en meget høj andel af elever, der forlader skolen for tidligt, langsigtede virkninger på den samfundsmæssige udvikling og på den økonomiske vækst. Elever, der forlader skolen for tidligt, deltager ofte mindre aktivt i demokratiske processer og er mindre aktive borgere⁸. Innovation og vækst afhænger af en kvalificeret arbejdsstyrke, ikke kun i de højteknologiske sektorer, men i hele økonomien. I flagskibsinitiativet "En dagsorden for nye kvalifikationer og nye job" i Europa 2020 understreges behovet for at give mennesker mulighed for at udvikle deres kvalifikationer igennem hele livet og at øge erhvervsfrekvensen. **En mindskelse af den gennemsnitlige europæiske andel af elever, der forlader skolen for tidligt, med blot et procentpoint ville hvert år give den europæiske økonomi hen ved en halv million ekstra kvalificerede potentielle unge ansatte.**

Siden år 2000 er den gennemsnitlige andel af elever, der forlader skolen for tidligt, i Europa faldet med 3,2 procentpoint, men fremskridtene har ikke være tilstrækkeligt store til at nå målet på 10 % senest i 2010, som oprindeligt vedtaget i Rådet. Desuden dækker gennemsnittet over store forskelle mellem medlemsstaterne. Syv medlemsstater har allerede nået benchmarken på 10 %, mens tre har andele, som ligger over 30 %. Hvis man ser på medlemsstaternes relative resultater, er der grund til optimisme. På nær tre har alle medlemsstaterne mindsket deres andel af elever, der forlader skolen for tidligt, siden 2000, og nogle har gjort markante fremskridt.

⁴ Konklusionerne fra Det Europæiske Råds møde den 25.-26. marts 2010.

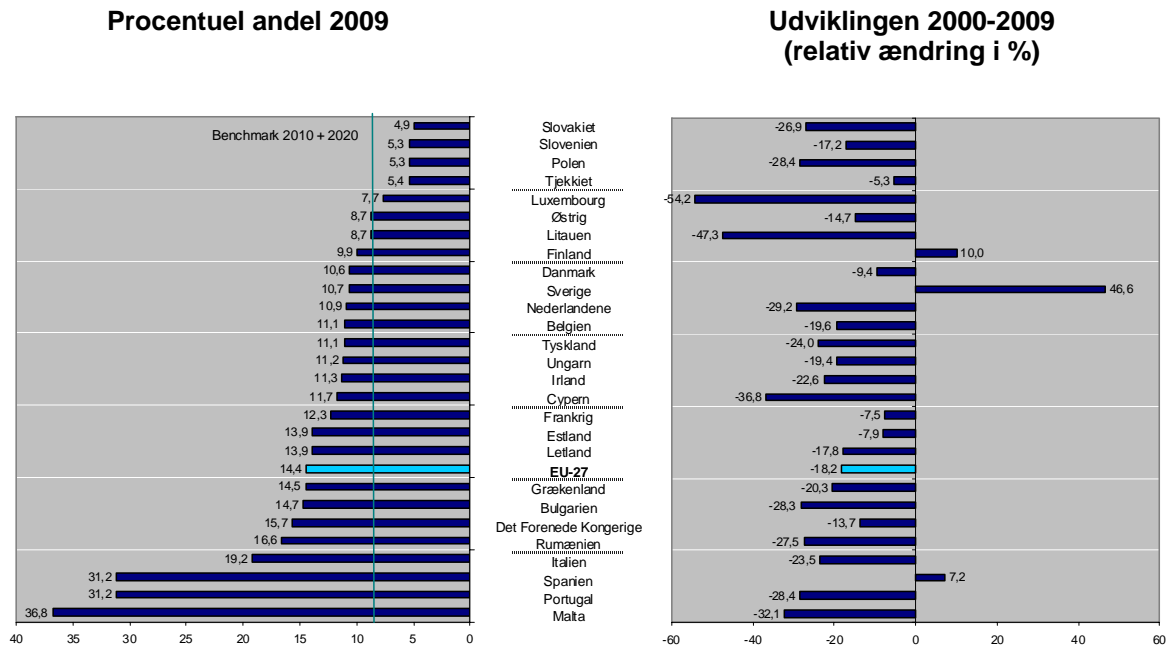
⁵ Eurostat, arbejdskraftundersøgelse 2010.

⁶ Eurostat, pressemeddelelse 162/2010, 29. oktober 2010.

⁷ Eurostat, arbejdskraftundersøgelse 2010.

⁸ NESSE (2009), s. 31. Der henvises også til Shell "Jugendstudie 2010" (2010).

Diagram 1: Procentuel andel af befolkningen mellem 18 og 24 år, som højst har afsluttet folkeskolen, og som ikke er under uddannelse (2009), og udviklingen 2000-2009⁹



2. SKOLEFRAFALD SKYLDES EN BLANDING AF INDIVIDUELLE, UDDANNELSESMÆSSIGE OG SOCIOØKONOMISKE FAKTORER

Årsagerne til at unge forlader skolen for tidligt er meget individuelle. Ikke desto mindre er det muligt at udpege nogle kendetegn, som går igen. Skolefrafald hænger stærkt sammen med miljøer med sociale problemer og lav uddannelse. Børn af forældre med en lav uddannelse, og som er socialt dårligt stillet, forlader oftere skolen for tidligt end andre unge, inden de har afsluttet et gymnasialt uddannelsesniveau.

Nogle grupper i samfundet er særligt ramt af skolefrafald, især mennesker med en dårligere socialøkonomisk baggrund og sårbare grupper, såsom unge, der er under offentlig forsorg, og personer med fysiske og mentale handicap eller andre særlige uddannelsesmæssige behov¹⁰. Da unge med indvandrerbaggrund ofte er koncentreret i lavere socialøkonomiske grupper, er deres gennemsnitlige andel af elever, der forlader skolen for tidligt, dobbelt så stor som blandt hjemlandets egne unge (26,4 % mod 13,1 % i 2009). Andelen er endda endnu højere for romagrupper, som oftest hører til blandt de socialt set mest udstødte medlemmer af samfundet¹¹. Sådanne grupper får oftest mindre støtte fra deres familier, udsættes for forskelsbehandling i uddannelsessystemet og har mere begrænset adgang til ikke-formel og uformelle læringsgrupper uden for den obligatoriske skoleuddannelse.

Skolefrafald påvirkes af uddannelsesmæssige faktorer, individuelle forhold og socialøkonomiske vilkår. Det er snarere en proces end en engangsbegivenhed. Det starter ofte

⁹ Eurostat, arbejdskraftundersøgelse 2010.

¹⁰ "Active inclusion of young people with disabilities or health problems. Background paper", Det Europæiske Institut til Forbedring af Leve- og Arbejdsvilkårene, 2010.

¹¹ Eurostat, arbejdskraftundersøgelse 2010.

allerede i grundskolen med de første erfaringer med skolenederlag og voksende fremmedgørelse over for skolen. Overgange mellem skoler og mellem forskellige uddannelsesniveauer er særligt vanskelige for elever med risiko for at droppe ud. Manglende sammenhæng mellem uddannelsen og læseplaner og arbejdsmarkedets behov kan øge risikoen for et uddannelsesmæssigt nederlag, når elever mangler fremtidsperspektiver inden for det uddannelsesforløb, de har valgt. Uddannelsessystemerne giver ofte ikke tilstrækkelig målrettet støtte til elever, der kæmper med følelsesmæssige, sociale eller uddannelsesmæssige vanskeligheder, så de kan fortsætte deres uddannelse. Det er fortsat en udfordring for skolerne at finde svar på elevernes forskellige læringsmetoder og at hjælpe lærere med at klare problemet med de forskellige behov hos grupper af elever med forskellige evner. Individualiserede og fleksible læringsordninger er særligt vigtige for dem, som foretrækker "læring gennem handling" (learning by doing), og som bliver motiveret gennem aktive former for læring.

Skolefrafald er også et ligestillingsspørgsmål, som kræver større opmærksomhed. I EU udgør drengene 16,3 % af de elever, der forlader skolen for tidligt, sammenlignet med 12,5 % af pigerne¹². Drengene har oftere flere problemer end pigerne i den skolepligtige alder med at tilpasse sig skolemiljøet og har generelt set dårligere resultater. De er overrepræsenterede blandt elever med handicap (61 %) og viser oftere følelsesmæssige og adfærdsmæssige problemer eller har specifikke læringsvanskeligheder (65 %)¹³.

Medlemsstaterne står over for forskellige udfordringer med hensyn til elever, der forlader skolen for tidligt. I nogle medlemsstater er skolefrafald overvejende et fænomen, der optræder i landområderne, og det forekommer ofte i fjerntliggende områder og kan hænge sammen med utilstrækkelig adgang til uddannelse. I andre medlemsstater rammer det mest dårligt stillede områder i store byer. Nogle regionale arbejdsmarkeder og sæsonprægede arbejdsmarkeder (f.eks. turisme, byggebranchen) kan tiltrække unge fra skole til ufaglærte job med dårlige fremtidsperspektiver. Muligheden for at få sådanne job og udsigterne til på et tidligt tidspunkt at tjene penge, enten for at forbedre familiens økonomiske situation eller for at give unge bedre mulighed for uafhængighed motiverer mange unge til at forlade uddannelsessystemet for tidligt. Nogle lande har et meget højt niveau for skolefrafald inden for visse erhvervsfaglige sammenhænge, mens andre kan registrere et meget lavt skolefrafald i f.eks. lærlinguddannelser¹⁴.

Der skal tages hensyn til alle sådanne forhold, når man støtter elever, der har en risiko for at droppe ud. Imidlertid er det kun få medlemsstater, som følger en konsekvent og sammenhængende strategi til mindskelse af skolefrafald. Mange initiativer til mindskelse af antallet af elever, der forlader skolen for tidligt, hænger ikke i tilstrækkelig grad sammen med andre politikker, der henvender sig til unge. Ofte mangler der også en fornuftig analyse af de specifikke problemer, der findes i en region eller i en målgruppe.

¹² Eurostat, arbejdskraftundersøgelse 2010.

¹³ Dataene henviser til 2008; SEK(2009) 1616, s. 96.

¹⁴ GHK (2005), "Study on Early School Leavers, Final Report", s. 77. Sally Kendal, Kay Kinder (2005), "Reclaiming those disengaged from education and learning – a European Perspective", s. 15.

3. MAN KAN FOREBYGGE, AT ELEVER FORLADER SKOLEN FOR TIDLIGT, VED SYSTEMATISK ANVENDELSE AF EVIDENSBASEREDE POLITIKKER

Strategier til mindskelse af skolefrafald skal som udgangspunkt anvende en analyse af fænomenets specielle nationale, regionale og lokale forhold. Data bør give mulighed for at analysere de vigtigste årsager til skolefrafald blandt forskellige grupper af elever, regioner, steder eller skoler, som er særligt ramt af skolefrafald. Meget store forskelle i andelen af elever, der forlader skolen for tidligt, kan tyde på, at der er strukturelle problemer i visse geografiske områder eller inden for visse uddannelsesforløb.

Udformningen af politikker skal bygge på præcise oplysninger for bedre at kunne målrette foranstaltningerne; et system til kontrol af udviklingen med hensyn til elever, der forlader skolen for tidligt, kan medvirke til en løbende tilpasning heraf på grundlag af oplysninger, såsom den enkeltes grunde til at forlade skolen for tidligt¹⁵.

Et personligt nummer for den enkelte elev

Det Forenede Kongerige indførte i 1997 "unique pupil number" (personligt elevnummer), som er en omfattende kilde til oplysninger til analyser, og som hjælper til at gøre skolepolitikken mere effektivt målrettet, også på områder ud over skolefrafald. Andre lande har indført individuelle uddannelsesnumre, indsamling af data på grundlag af den enkelte elev, eller nationale registre for elever (f.eks. Nederlandene, Tyskland og Italien). I Nederlandene anses indførelsen af "det personlige uddannelsesnummer" og online-kontrol af skolefrafald som vigtige succesfaktorer i forbindelse med mindskelsen af antallet af elever, der forlader skolen for tidligt.

Omfattende politikker til bekæmpelse af skolefrafald bør fokusere på **forebyggende foranstaltninger, indgreb og kompensation**.

Forebyggende foranstaltninger forsøger at undgå, at der opstår forhold, der kan føre til en proces, hvor elever forlader skolen for tidligt: En øget deltagelse i førskoleundervisning og børnepasningsordninger af høj kvalitet er blevet udpeget en af de mest effektive foranstaltninger til at give børn en god start inden for uddannelsesområdet og til opbygning af deres modstandskraft. Det er imidlertid nødvendigt at forbedre adgangen til førskoleundervisning og børnepasningsordninger af høj kvalitet. Andre forebyggende foranstaltninger omhandler spørgsmål, såsom systematisk sproglig støtte til børn med indvandrerbaggrund, en aktiv integrationspolitik, der forbedrer den sociale, etniske og kulturelle sammensætning i skoler, giver mulighed for bedre peer-læring og medvirker til integration eller en målrettet støtte til dårligt stillede skoler. Andre potentielle hindringer for et vellykket skoleforløb kan fjernes ved at øge adgangen til uddannelsesforløb og forbedre de erhvervsfaglige uddannelsesforløbs kvalitet og status.

Integrationspolitikker har som mål at ændre den sociale sammensætning af "dårligt stillede" skoler og at forbedre uddannelsesresultaterne hos børn fra miljøer, der er dårligt stillet og har et lavt uddannelsesniveau. Aktive integrationsprogrammer i Ungarn og Bulgarien har på regionalt niveau forbedret romaelevs uddannelsesresultater ved at støtte skoler, som

¹⁵ Alle eksempler på politikker er taget fra arbejdsdokumentet fra Kommissionens tjenestegrene "Reducing Early School Leaving" - SEK(2010) 96. Det omfatter yderligere oplysninger om eksempler på politikker og mere omfattende information om skolefrafald, årsagerne hertil og vellykkede strategier til at mindske problemets omfang.

integrerer roma elever, og samtidig styrket skolens kvalitet, f.eks. ved aktiviteter uden for undervisningen og ved målrettet undervisningsmæssig støtte.

Positive foranstaltninger vedrørende positiv særbehandling, såsom områder med uddannelsesmæssig prioritet (Cypern) og programmer, der giver målrettet støtte til skoler i dårligt stillede områder (Frankrig, Spanien), forbedrer skolernes undervisningstilbud, giver ekstra støtte til eleverne og skaber miljøer med innovativ læring, der er tilpasset elevernes særlige behov. Foranstaltninger vedrørende positiv særbehandling kombineres ofte med aktive netværk og et tæt samarbejde mellem de involverede skoler.

Fleksible uddannelsesforløb, der kombinerer almen uddannelse, erhvervsuddannelse og de første praktiske erfaringer med arbejde, er målrettet mod elever, som kan være blevet slået ud på grund af dårlige undervisningsresultater, og som ønsker at begynde at arbejde så hurtigt som muligt. Det giver dem mulighed for på samtidigt at fortsætte i den almene uddannelse. En række medlemsstater (f.eks. Luxembourg, Italien og Danmark) har anvendt denne fremgangsmåde til at hjælpe tidligere demotiverede elever til at få et afgangsbrev, samtidig med at de får værdifulde og motiverende erfaringer på arbejdet.

Indgreb vedrører vanskeligheder, der opstår på et tidligt tidspunkt, og søger at hindre disse i at føre til, at man forlader skolen. Indgrebsforanstaltninger kan fokusere på hele skolen eller uddannelsesinstitutionen eller kan vedrøre enkelte elever, som har risiko for at afbryde deres uddannelse. Foranstaltninger vedrørende hele skolen sigter på en forbedring af klimaet på skolen og etableringen af et støttende læringsmiljø. Alarmsystemer og et bedre samarbejde med forældrene kan udgøre en effektiv form for hjælp til elever med risiko. Også netværk med aktører uden for skolen og adgang til lokale støttenetværk synes at være yderst effektive, når der skal gives relevant støtte. Foranstaltninger med fokus på eleverne er koncentreret omkring mentor- og tutorordninger, individualiserede læringstiltag, forbedret vejledning og finansiell støtte, såsom uddannelsesstøtte. Arbejdsmarkedsinstitutionerne bør også inddrages mere i tilbud om erhvervsfaglig vejledning til unge.

Skoler som "læringsfællesskaber" har vedtaget en fælles vision, grundlæggende værdier og mål i udviklingen af skolen. Tiltaget øger elevernes, lærernes, forældrenes og andre interesserede parter engagement og støtter kvalitet og udvikling af skolen. "Læringsfællesskaber" ansporer både lærer og elever til at finde forbedringer og til at tage ansvaret for deres læringsprocesser. Det skaber ligeledes gunstige betingelser for en mindselse af antallet af elever, der forlader skolen for tidligt, og for at hjælpe elever med risiko for at droppe ud.

Netværk med aktører uden for skolen giver skolerne mulighed for at hjælpe eleverne bedre og løse en række problemer, som giver børnene vanskeligheder, hvilket kan være stof- eller alkoholmisbrug, søvnmangel, fysiske overgreb og trauma. Programmer såsom skoleafslutningsprogrammet i Irland fremmer intensivt tiltag, der går på tværs af befolkningsgrupper og sektorer. Skolerne er forbundet med ungdomskontorer, sociale tjenester, kontorer for lokal udvikling, taskforce for stoffer osv.

En stærkere **inddragelse af regionerne** i udvikling af foranstaltninger til mindselse af skolefrafald, ved at de får finansieret støtte og incitamenter, har vist sig at fungere godt i nogle lande, f.eks. Nederlandene. Kommuner, skoler og institutioner kan selv bestemme, hvilke foranstaltninger der skal gennemføres. Gennem den lokale administration kan skoler ligeledes gøre brug af tjenester fra børneforsorgsinstitutioner, politiet og grænsemyndighederne.

Åbne skoler, såsom "scuole aperte" i Napoli (Italien), har som mål at bekæmpe adskillelse af elever gennem afholdelse af en lang række projekter i samarbejde med det lokale civilsamfund. Aktiviteterne organiseres uden for skoletid og står åbne for alle børn, også børn, som allerede har forladt den almindelige undervisning. Aktiviteterne udgør en måde til at geninddrage dem og også mange børn, som havde risiko for at droppe ud af undervisningssystemet.

Kompensationsforanstaltninger giver muligheder for uddannelse til dem, som er droppet ud. De kan have form af finansiel støtte eller andre former for støtte. Målet er at støtte unge til at starte igen i det almindelige uddannelsessystem eller at give dem en såkaldt "ny chance". Vellykkede tiltag i institutioner under "ny chance" adskiller sig derfor meget fra almindelige skoler ved at tage de vanskeligheder op, som eleverne havde i de almindelige skoler. Ikke desto mindre er der dokumentation for, at forebyggende foranstaltninger til at modvirke skolefrafald giver bedre resultater end en kompensation for de negative virkninger af skolefrafald. Erfaringer med nederlag, manglende selvtillid ved læringen og større sociale, følelsesmæssige og undervisningsmæssige problemer efter skolefrafaldet mindsker sandsynligheden for at få en kvalifikation og afslutte uddannelsen med tilfredsstillende resultat¹⁶.

En genoptagelse i det almindelige uddannelsessystem kræver ofte en overgangsperiode mellem de tidligere dårlige skoleerfaringer og en mere succesfuld ny start. Programmerne varer fra mindst tre måneder op til et år, afhængig af deltagernes forventninger og motivation. På grund af de komplekse mangfoldige problemer, som målgruppen står over for, er det nødvendigt med alternative pædagogiske og rådgivende metoder for at genintegrere gruppen i uddannelsessystemet. En succesfaktor er tilbud om et individuelt støttende læringsmiljø og en fleksibel fremgangsmåde, der er udformet efter den enkelte unges behov. Programmer såsom "Project learning for young adults" (projektlæring for unge) i Slovenien, overgangsklasser i Frankrig eller SAS-centre (Sensory Activation Solutions) i Belgien giver unge med risiko en mulighed for gradvist at genvinde deres selvtillid, indhente forsømt læring og atter at blive optaget i det almindelige uddannelsessystem.

Alt for ofte gennemføres projekter og initiativer til mindskelse af skolefrafald parallelt uden nogen forbindelser til andre initiativer¹⁷. På trods af rapporter om succes forbliver virkningerne af disse projekter ofte begrænset til lokalt eller regionalt niveau. Da en mindskelse af skolefrafald er yderst presserende, er det vigtigste krav, at der gennemføres et skift fra gennemførelse af enkeltforanstaltninger til indførelse af en sammenhængende politik til mindskelse af skolefrafald. Elementerne i sådanne politikker skal tilpasses den konkrete situation i medlemsstaterne.

Medlemsstaternes erfaringer, komparative data og analytisk forskning tyder på, at de vigtigste spørgsmål for en heldigt gennemført politik omfatter et samarbejde af tværsektoriel karakter og fremgangsmåder, der er vidtspændende. Elever, der forlader skolen for tidligt, er ikke kun et spørgsmål om skoler, og årsagerne hertil skal tages op i en lang række politikker på det sociale område vedrørende ungdom, familier, sundhed, lokalsamfund, beskæftigelse og uddannelse. Også udvidede uddannelseskoncepter, såsom kulturel uddannelse, samarbejde med erhvervslivet eller andre uden for kredsen af skoleaktører samt idræt, kan spille en vigtig

¹⁶ NESSE (samfundsvidenskabelige forskere med speciale i uddannelse) (2009), s. 45.

¹⁷ Frank Braun: Indledningen i "Schulabbrüche und Ausbildungslosigkeit", München 2007.

rolle ved at mindske antallet af elever, der forlader skolen for tidligt, gennem fremme af kreativitet, nye måder at tænke på, interkulturel dialog og social samhørighed.

4. SAMARBEJDE PÅ EU-NIVEAU GIVER EN MERVÆRDI VED AT MINDSKE SKOLEFRAFALD

Som en del af strategien for Europa 2020 har medlemsstaterne aftalt på højeste politiske niveau at fastsætte **nationale mål** for en mindskelse af antallet af elever, der forlader skolen for tidligt, under hensyntagen til deres udgangsposition og nationale forhold. Skolefrafald vil blive taget op inden for rammerne af medlemsstaternes nationale reformprogrammer med en beskrivelse af de strategier og aktioner, de vil gennemføre for at opfylde deres nationale mål. Nationale mål for mindskelse af antallet af elever, der forlader skolen for tidligt, vil fremme udvikling af politikker inden for dette område og øge presset for at gennemføre effektive politikker. Rapporter om de nationale mål for Europa 2020 gennem de årlige vækstundersøgelser vil lægge større vægt på en kontrol af effektiviteten i politikkerne, deres succes og deres mangler.

Den eksisterende strategiske ramme for samarbejde inden for uddannelse, **uddannelse og erhvervsuddannelse 2020**, dets redskaber og rapportmekanismer vil støtte gennemførelsen af effektive politikker til mindskelse af antallet af unge, der forlader skolen for tidligt. Den vil give en platform for fremhævelse af fremskridt i medlemsstaterne, understøttet af solide og sammenlignelige statistikker fra Eurostat.

For bedre at kunne støtte medlemsstaterne med at udvikle effektive nationale politikker til mindskelse af antallet af unge, der forlader skolen for tidligt, vil der blive gennemført en række foranstaltninger og etableret en række redskaber, der tilbyder et omfattende tiltag for at kunne tage denne mangesidige udfordring op:

- Den foreslåede **henstilling fra Rådet om politikker til mindskelse af antallet af unge, der forlader skolen for tidligt** er sammen med arbejdsdokumentet fra Kommissionens tjenestegrene udarbejdet for at hjælpe medlemsstaterne med at forny og udvikle strategier med stor virkning og et godt costbenefitforhold. Det foreslås, at man med henstillingen bør fastlægge en fælles europæisk ramme for effektive politikker til mindskelse af antallet af elever, der forlader skolen for tidligt, og at medlemsstaterne bør vedtage sammenhængende nationale strategier til mindskelse af antallet af elever, der forlader skolen for tidligt, senest i 2012 i overensstemmelse med deres nationale mål.
- I den kommende **meddelelse fra Kommissionen om førskoleundervisning og børnepasningsordninger**, der skal vedtages i 2011, vil det blive understreget, at førskoleundervisning og børnepasningsordninger kan medvirke til at etablere et grundlag for livslang læring som den mest effektive måde til at bekæmpe dårligt stillede miljøer gennem uddannelse og på den måde effektivt forebygge en stor del af skolefrafaldet. I meddelelsen vil der blive fastlagt nøglespørgsmål til en styrkelse af kvaliteten i og adgangen til førskoleundervisning og pasningsordninger.
- Kommissionen vil i 2011 fremlægge en **meddelelse om en ny europæisk dagsorden for integration** for at støtte medlemsstaternes integrationspolitikker. For at fremme de uddannelsesmæssige resultater hos elever med indvandrerbaggrund, skal der tages hensyn til skolefrafald i denne sammenhæng.

- **Erhvervsfaglig uddannelse** har potentialet til et vigtigt redskab til forebyggelse af skolefrafald. Som opfølgning af Kommissionens meddelelse "Et nyt afsæt for europæisk samarbejde om erhvervsuddannelse til støtte for Europa 2020-strategien"¹⁸, vedtog undervisningsministrene en ambitiøs moderniseringsdagsorden for den erhvervsfaglige uddannelse, under en specifik aktion til mindskelse af frafaldet i den erhvervsfaglige uddannelse.
- **Et benchmark, der viser unges beskæftigelsesevne** vil blive foreslået af Kommissionen i begyndelsen af 2011. En forbedring af unges beskæftigelsesevne er af afgørende betydning, hvis deres udsigter til beskæftigelse og deres fremtidige karriere skal forbedres og således inddrage dem fuldt ud i uddannelsessystemet. Benchmarket vil give bedre muligheder for at kontrollere situationen og støtte udveksling af god praksis og erfaringer mellem medlemsstaterne.
- For så effektivt som muligt at målrette den politiske udvikling og for at sætte gang i processen med gensidig læring vil **en gruppe beslutningstagere på europæisk niveau**, der repræsenterer forskellige medlemsstater, følge gennemførelsen af Rådets henstilling og støtte Kommissionen og Rådet i kontrollen af udviklingen i medlemsstaterne og på europæisk niveau. Gruppen vil medvirke til at udpege effektive politikker og former for praksis, der skal tage de fælles udfordringer op i alle medlemsstaterne, støtte udveksling af erfaringer og medvirke til at formulere mere målrettede politiske henstillinger.
- Herudover vil **officielle drøftelser på ministerielt og på højt niveau** fortsætte og ligeledes højt profilerede arrangementer, såsom **konferencer** med Kommissionen eller formandskabet. Disse vil yde et vigtigt bidrag til de igangværende drøftelser og forbedre anvendelsen af effektive nye politiktiltag og -foranstaltninger. Disse vil både fremhæve god praksis i medlemsstaterne og øge forståelsen for forskelle i de nationale resultater sammenlignet med målene og på denne måde støtte medlemsstaterne i deres indsats.
- **Programmet livslang læring og programmerne i forbindelse med forskning og innovation** vil blive brugt mere intensivt for at støtte eksperimenter og innovative tiltag til mindskelse af skolefrafald. Det giver mulighed for udveksling af erfaringer og god praksis i uddannelsesinstitutioner og fremmer udviklingen af effektive støtteforanstaltninger for elever, der har risiko for skolefrafald. Finansieringen af prioriterede områder i 2011 omfatter en mindskelse af antallet af unge, der forlader skolen for tidligt, en forbedring af læringen blandt elever med indvandrerbaggrund og fremme af ligestilling samt inklusive metoder til læring.
- **De europæiske strukturfonde**, især Den Europæiske Socialfond og Den Europæiske Fond for Regionaludvikling, udgør meget vigtige kilder til finansiering af nationale og regionale foranstaltninger til mindskelse af skolefrafald. Den fælles europæiske politikramme i Rådets henstilling vil sætte større fokus på og stramme investeringerne under de europæiske strukturfonde og på den måde styrke deres omkostningseffektivitet i kampen mod skolefrafald.

¹⁸ KOM(2010) 296 endelig.