



Bruxelles, den 19.9.2013
COM(2013) 640 final

**RAPPORT FRA KOMMISSIONEN TIL EUROPA-PARLAMENTET, RÅDET, DET
EUROPÆISKE ØKONOMISKE OG SOCIALE UDVALG OG REGIONSUDVALGET**

**Anden rapport om gennemførelsen af de nationale strategiplaner og Fællesskabets
strategiske retningslinjer for udvikling af landdistrikterne (2007-2013)**

{SWD(2013) 335 final}

INDHOLDSFORTEGNELSE

1.	Baggrund og overblik.....	4
2.	Gennemførelse af Fællesskabets prioriteter	7
3.	Fremtidsudsigter.....	13

RAPPORT FRA KOMMISSIONEN TIL EUROPA-PARLAMENTET, RÅDET, DET EUROPÆISKE ØKONOMISKE OG SOCIALE UDVALG OG REGIONSUDVALGET

Anden rapport om gennemførelsen af de nationale strategiplaner og Fællesskabets strategiske retningslinjer for udvikling af landdistrikterne (2007-2013)

Denne rapport er den anden rapport fra Kommissionen til Europa-Parlamentet, Rådet, Det Europæiske Økonomiske og Sociale Udvalg og Regionsudvalget om gennemførelsen af de nationale strategiplaner (NSP)¹ og Fællesskabets strategiske retningslinjer for udvikling af landdistrikterne (2007-2013)².

Denne rapport³ fra Kommissionen er baseret på Kommissionens analyse og vurdering af medlemsstaternes sammenfattende rapporter i 2012⁴ og alle andre foreliggende oplysninger, navnlig de finansielle og fysiske fælles overvågningsindikatorer og visse resultater fra det europæiske netværk for landdistriktudvikling.

Den indeholder et sammendrag af den vigtigste aktuelle udvikling, tendenser og udfordringer i forbindelse med gennemførelse af de nationale strategiplaner og Fællesskabets strategiske retningslinjer.

Det er vigtigt at bemærke, at dataene i medlemsstaternes sammenfattende rapporter fra 2012 er samlede tal fra begyndelsen af programmeringsperioden i 2007 til udgangen af 2011. Der er i den aktuelle rapport taget hensyn til tilpasningen af NSP og de dermed forbundne programmer for udvikling af landdistrikterne, som fulgte efter sundhedstjekket af den fælles landbrugspolitik og den europæiske økonomiske genopretningsplan (EERP)⁵, der blev afsluttet i 2010.

¹ Se afsnit II, kapitel II, i Rådets forordning (EF) nr. 1698/2005 af 20. september 2005 om støtte til udvikling af landdistrikterne fra Den Europæiske Landbrugsfond for Udvikling af Landdistrikterne (ELFUL).

² Rådets afgørelse af 20. februar 2006 om Fællesskabets strategiske retningslinjer for udvikling af landdistrikterne (programmeringsperioden 2007-2013) (2006/144/EF).

³ Se artikel 14, "Kommissionens rapport", i Rådets forordning (EF) nr. 1698/2005 af 20. september 2005.

⁴ Se artikel 13 i Rådets forordning (EF) nr. 1698/2005 af 20. september 2005. I disse sammenfattende rapporter beskriver medlemsstaterne, hvor langt de er nået med gennemførelsen af deres nationale strategiplaner og opfyldelsen af deres mål, og hvordan dette har bidraget til at gennemføre Fællesskabets strategiske retningslinjer.

⁵ Se http://ec.europa.eu/agriculture/healthcheck/index_fr.htm for at få oplysninger om sundhedstjekket af den fælles landbrugspolitik og den europæiske økonomiske genopretningsplan samt adgang til den relevante lovgivning vedtaget i 2009.

1. BAGGRUND OG OVERBLIK

1.1 Fællesskabets prioriteter for udvikling af landdistrikterne i perioden 2007-2013

I februar 2006 vedtog Rådet for Den Europæiske Union strategiske retningslinjer for udvikling af landdistrikterne for perioden 2007-2013 baseret på de tre centrale tematiske prioriteter:

Forbedring af landbrugets og skovbrugets konkurrenceevne. Den Europæiske Landbrugsfond for Udvikling af Landdistrikterne (ELFUL⁶) bør medvirke til at gøre Europas landbrugsfødevaresektor stærk og dynamisk ved at fokusere på prioriteterne vedrørende overførsel af viden, modernisering, innovation og kvalitet i fødevarekæden og på sektorer, hvor investering i fysiske og menneskelige ressourcer skal prioriteres. Foranstaltningerne under akse 1 skal fortrinsvis bidrage til målet om konkurrenceevne i programmerne for udvikling af landdistrikterne.

Forbedring af miljøet og landskabet. For at beskytte og forøge EU's naturressourcer og landskaber i landdistrikterne bør de midler, der afsættes til denne prioritet, bidrage til tre områder, som er prioriteret på EU-plan: biodiversitet samt bevarelse og udvikling af naturvenlige landbrugs- og skovbrugsmetoder og traditionelle kulturlandskaber, vand og klimaændring. Foranstaltningerne under akse 2 i programmerne for udvikling af landdistrikterne bidrager fortrinsvis til miljømålet.

Forbedring af livskvaliteten i landdistrikterne og tilskyndelse til diversificering af den økonomiske aktivitet. De midler, der afsættes hertil, bør bidrage til den overordnede prioritet vedrørende skabelse af beskæftigelsesmuligheder og betingelser for vækst. De foranstaltningerne bør navnlig benyttes til fremme af kapacitetsopbygning, kompetenceudvikling og tilrettelæggelse af lokal strategiudvikling samt bidrage til at sikre, at landdistrikterne også er attraktive for fremtidige generationer. I forbindelse med fremme af uddannelse, oplysning og iværksætterånd bør der især tages hensyn til kvinders, unge menneskers og ældre arbejdstagers behov. De foranstaltninger, som er samlet under akse 3 i programmerne for udvikling af landdistrikterne, bør fortrinsvis bidrage til de bredere mål for udvikling af landdistrikterne sammen med akse 4.

Ud over de tematiske prioriteter blev følgende behov også fremhævet i de strategiske retningslinjer:

- **Opygning af lokal beskæftigelses- og diversificeringskapacitet** – og bidrag til de tematiske prioriteter. Denne horisontale akse, også kaldet "Leader-aksen" (akse 4), bør spille en vigtig rolle for at forbedre styring og mobiliseringen af landdistrikternes eget udviklingspotentiale gennem lokale udviklingsstrategier.

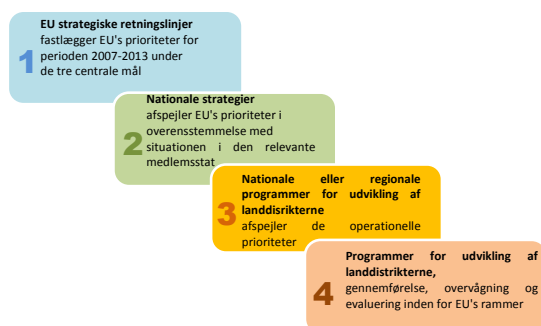
- **Konsekvens i programmeringen.** Synergieffekten mellem akserne og inden for akserne skal udnyttes optimalt. Når det er relevant, bør der tages hensyn til andre strategier på EU-plan. Midler, hvormed styring og praktisk politik kan forbedres, bør mobiliseres. Der bør navnlig opbygges europæiske og nationale netværk for

⁶ Rådets forordning (EF) nr. 1698/2005 af 20. september 2005 om støtte til udvikling af landdistrikterne fra Den Europæiske Landbrugsfond for Udvikling af Landdistrikterne (ELFUL).

udvikling af landdistrikterne som platform for udveksling blandt interessenter af god praksis og ekspertise inden for alle aspekter af udarbejdelse, forvaltning og politisk gennemførelse.

- **Komplementaritet mellem Fællesskabets instrumenter.** For at fremme synergieffekten mellem strukturpolitikken, beskæftigelsespolitikken og politikken for udvikling af landdistrikterne skal medlemsstaterne sikre, at der er komplementaritet og sammenhæng mellem de aktioner, der finansieres af forskellige EU-fonde.

Disse strategiske retningslinjer opstillede de rammer, på grundlag af hvilke medlemsstaterne udarbejdede deres NSP, som omsætter EU's prioriteter til nationale prioriteter og tjener som henvisning for programmerne for udvikling af landdistrikterne. Disse gennemfører prioriteterne gennem forskellige sæt af udvalgte foranstaltninger grupperet efter akser (se tabel 1⁷ med listen over foranstaltninger pr. akse). Programmerne kan være nationale eller regionale og blev godkendt af Kommissionen i 2007 og 2008. Programmernes gennemførelse overvåges og evalueres på grundlag af den fælles overvågnings- og evalueringsramme.



1.2 Overblik over budgettet og operationelle mål

Det samlede budget for ELFUL udgjorde 96,2 mia. EUR⁸ for hele programmeringsperioden 2007-2013 efter tilføjelsen af 4,95 mia. EUR som følge af sundhedstjekket af den fælles landbrugspolitik og EERP. For at sikre en afbalanceret strategi har ELFUL et minimumsudgiftsniveau for hver tematisk akse i hvert program for udvikling af landdistrikterne (henholdsvis 10 %, 25 % og 10 % for akse 1, 2 og 3). For Leader-aksen reserveres der mindst 5 % (2,5 % for de nye medlemsstater) af EU's midler til hvert program. Da de anvendes som led i delt forvaltning, suppleres ELFUL af nationale midler⁹.

Da programmeringen var foretaget på medlemsstatsniveau, medførte den finansielle fordeling mellem de forskellige akser samt definitionen af de vigtigste mål for 2013 følgende pr. december 2011¹⁰:

⁷ Alle tabellerne fremgår af Kommissionens arbejdsdokument.

⁸ Siden 2007 er ELFUL-budgettet for programmeringsperioden 2007-2013 blevet øget (navnlig gennem sundhedstjekket og EERP) til 96,2 mia. EUR.

⁹ Alle finansielle data i rapporten vedrører udelukkende ELFUL.

¹⁰ En del af de midler, som er tildelt LEADER, teknisk bistand og direkte betalinger har bidraget forholdsmæssigt til de tre vigtigste akser i nedenstående tal og tabeller.

- **Akse 1** *'forbedring af landbrugets og skovbrugets konkurrenceevne'* udgør **35 %** af den samlede ELFUL. Denne akse ventes inden 2013 at bidrage til 600 000 investeringsprojekter til modernisering af landbrugsbedrifter, at støtte 35 000 virksomheder med forøgelse af landbrugs- og skovbrugsprodukters værdi, og at medføre, at 2,8 millioner deltagere afslutter en uddannelsesaktivitet inden for landbrug/skovbrug.

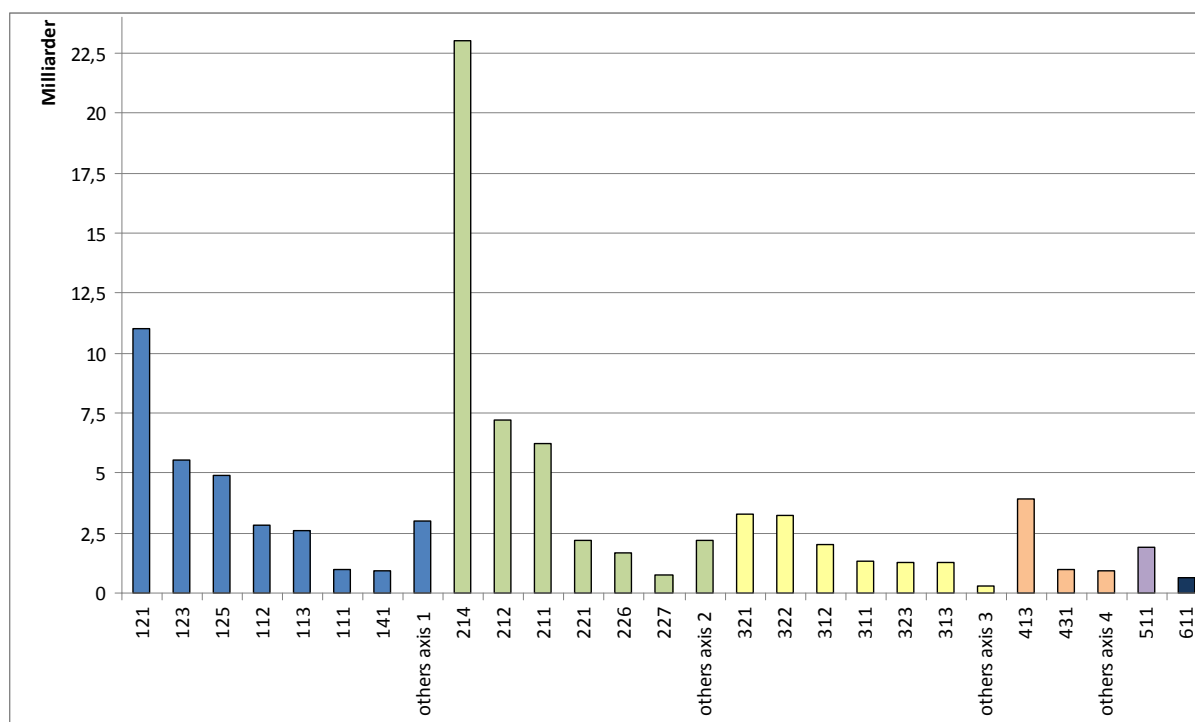
- **Akse 2** *'forbedring af miljøet og landskabet'* er dominerende med **47 %** af den samlede ELFUL. Det planlagte resultat er at have 47 millioner ha landbrugsarealer under forvaltning af miljøvenligt landbrug, at kompensere 55 millioner ha landbrugsarealer i mindre fordelagtige og bjergrige områder for deres ulemper, at støtte 573 000 ha nytplantede arealer og 1,3 millioner ha landbrugsarealer for at opfylde NATURA 2000-kravene.

- **Akse 3** *'livskvaliteten i landdistrikterne og tilskyndelse til diversificering af den økonomiske aktivitet'* har en mindre andel på **18 %** af den samlede ELFUL. Den forventes inden 2013 at bidrage til bedre tjenester for 88 millioner indbyggere i landdistrikterne og støtte 28 000 projekter om landsbyfornyelse.

Leader-aksens andel udgør **6 %** af de samlede ELFUL-midler. Den største andel af støtte til gennemførelse af lokale udviklingsstrategier skal efter planen bidrage til diversificering og livskvalitet (akse 3-projekter).

På foranstaltningsplan er den vigtigste foranstaltning stadig betalinger for miljøvenligt landbrug (214), som udgør 23 mia. EUR for hele perioden. De næstvigtigste foranstaltninger med hensyn til budgettet er støtte til områder med ulemper (211+212) med 13,4 mia. EUR samt foranstaltningen modernisering af landbrugsbedrifter (121), som udgør 11 mia. EUR.

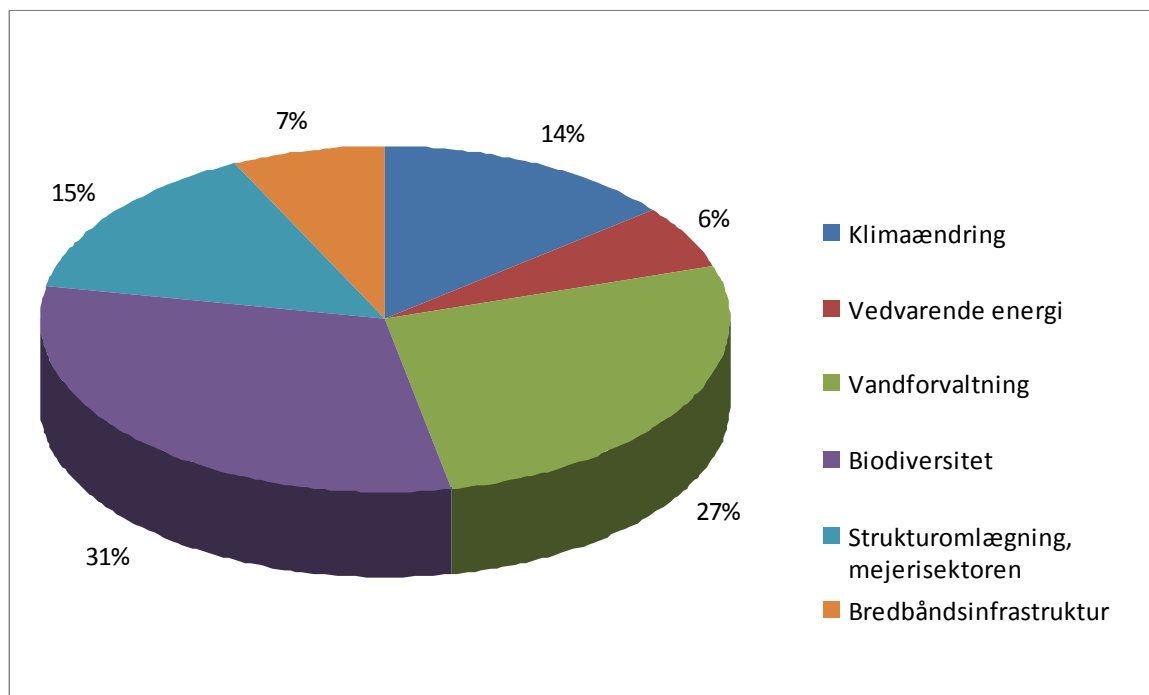
Figur 1: Programmet ELFUL-tildeling (2007-2013) pr. foranstaltning (pr. ultimo 2011) (i mia. EUR)¹¹



For at zoome ind til den specifikke programmering af sundhedstjekket og EERP fra 2010 indeholder figur 2 oplysninger om fordelingen af det supplerende budget til sundhedstjekket og EERP på de forskellige prioriteter. De fleste af midlerne tilfalder områderne biodiversitet (31 % af alle midlerne eller 1,5 mia. EUR) og vandforvaltning (27 %, 1,3 mia. EUR). Strukturomlægningen inden for mejerisektoren modtog 15 % af det supplerende budget (0,7 mia. EUR), klimaændringsforanstaltninger tegner sig for 14 % (0,7 mia. EUR), og vedvarende energi tegner sig for 6 % (0,3 mia. EUR). Udviklingen af bredbåndsinfrastruktur er stadig et vigtigt spørgsmål i landdistrikterne. Medlemsstaterne har derfor besluttet at investere 35 % af midlerne knyttet til den europæiske økonomiske genopretningsplan i bredbåndsprojekter, hvilket svarer til 360,4 mio. EUR ud af det disponible beløb på 1 mia. EUR.

¹¹ Se forklaring til foranstaltninger i tabel 1 i Kommissionens arbejdsdokument.

Figur 2: Fordeling af midlerne til sundhedstjekket og EERP på de nye udfordringer (%)



Kilde: Tabel 2 i arbejdsdokumentet fra Kommissionens tjenestegrene¹²

De nye midler, der er blevet afsat til programmerne for udvikling af landdistrikterne fra sundhedstjekket og EERP, kommer oven i det samlede ELFUL for at forøge det samlede budget til tackling af specifikke udfordringer. I mange tilfælde var de pågældende transaktioner allerede en del af de oprindelige programmer, og midlerne hertil er blevet forøget via sundhedstjekket og EERP.

2. GENNEMFØRELSE AF FÆLLESSKABETS PRIORITETER

2.1 Overblik over resultater, vanskeligheder og løsninger

De samlede ELFUL-udgifter i medlemsstaterne i EU-27 ved udgangen af 2011 beløb sig til 44,5 mia. EUR¹³ svarende til 46 % af det samlede budget for 2007-2013 på 96,2 mia. EUR. Da den pågældende tidsramme udgør 56 % af betalingsperioden (fem år ud af ni¹⁴), er de årlige udgifter accelereret efter en langsom start i de første år af programmeringsperioden 2007-2013.

Billedet er langt fra homogent blandt medlemsstaterne (fig. 2): To medlemsstater har et udgiftsniveau på omkring 70 %, mens fire medlemsstater har brugt mindre end 40 %. Det skal bemærkes, at betalinger foretaget for forpligtelser fra den tidligere

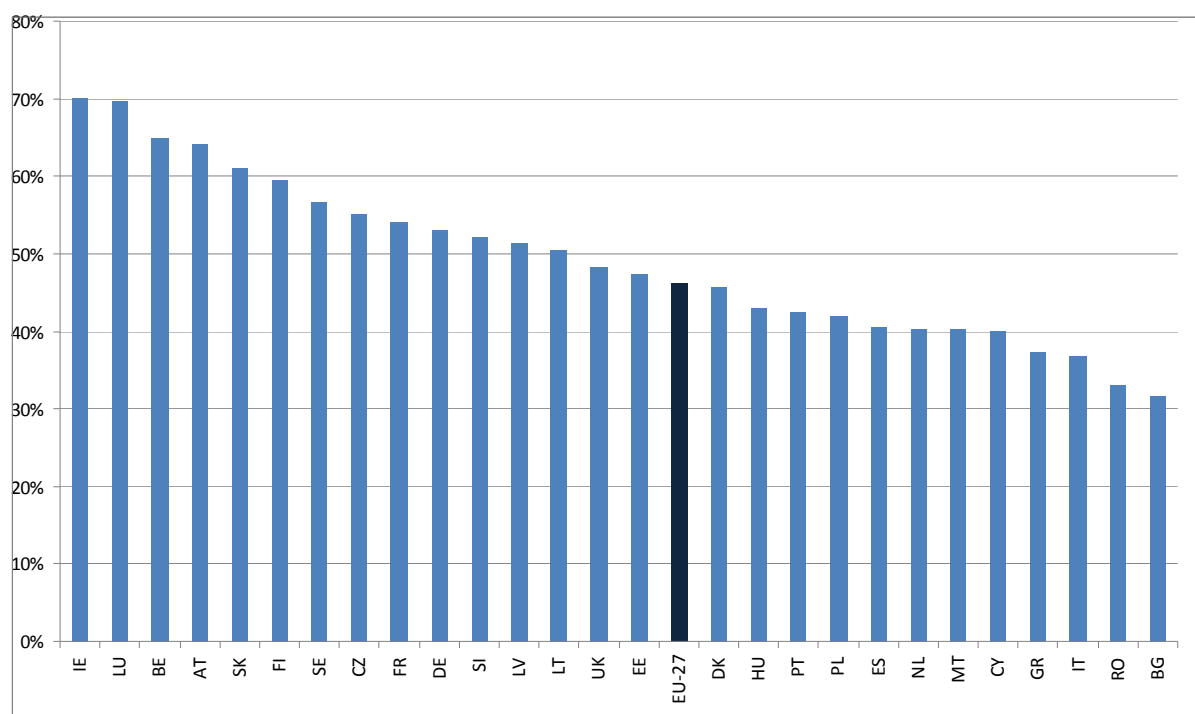
¹² De til innovation planlagte beløb er blevet omfordelt mellem de øvrige udfordringer.

¹³ Medlemsstaternes betalinger vedrører kalenderårene 2007, 2008, 2009, 2010 og 2011. Kan ikke sammenlignes med den femte finansberetning fra Kommissionen til Europa-Parlamentet og Rådet om implementeringen af ELFUL, der er baseret på finansår.

¹⁴ Betalinger kan ske to år efter den seneste forpligtelse (2013) og dermed indtil udgangen af 2015.

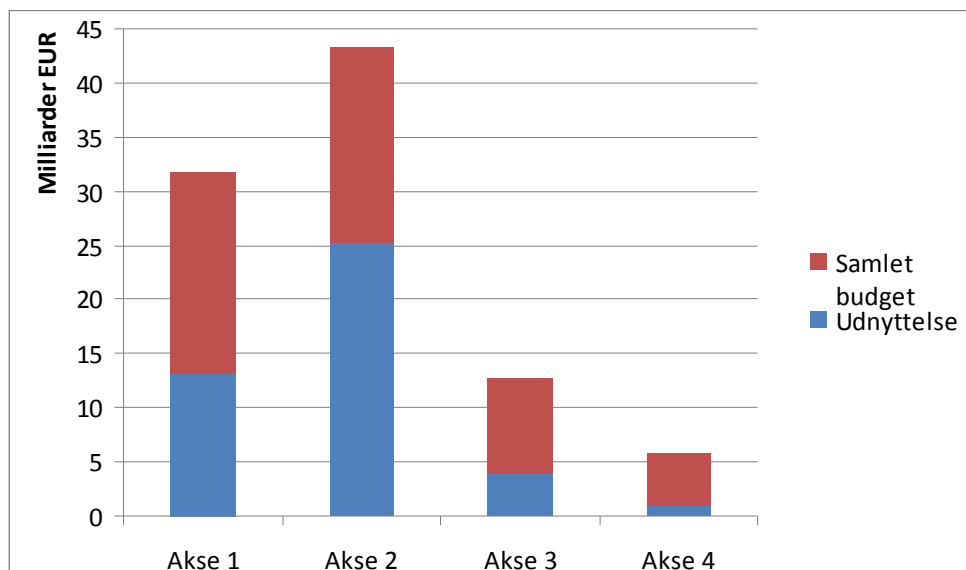
programmeringsperiode 2000-2006 som planlagt i overgangsreglerne stort set var ophørt.

Figur 3: Samlet gennemførelse af ELFUL-budgettet ved udgangen af 2011 sammenlignet med den samlede tildeling i 2007-2013



Akse 2-udgifterne har nået deres marchhastighed, primært fordi de centrale foranstaltninger (miljøvenligt landbrug, mindre begunstigede områder) kører over flere år med tilbagevendende årlige betalinger. Gennemførelsen af akse 2 foregår også stort set som planlagt. På den anden side ligger udnyttelsen af akse 2 fortsat på et lavt niveau, muligvis fordi de potentielle modtagere har problemer med at tilvejebringe den nødvendige matchende finansiering. Med hensyn til akse 4 ses der typisk en langsom start, som skyldes, at der først skal oprettes lokale strategier og udvælges lokale aktionsgrupper, inden et projekt gennemføres (se tabel 4).

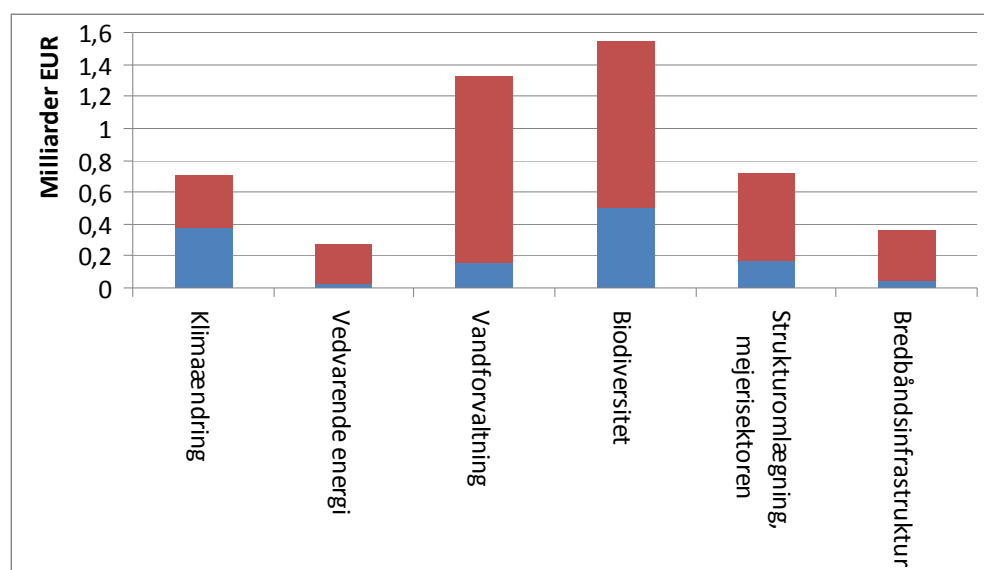
Figur 4: Samlet budget for udvikling af landdistrikterne (ELFUL, mia. EUR) og andelen af udnyttelsen inden udgangen af 2011



Hvis der især fokuseres på gennemførelsen af sundhedstjekket og EERP, blev der indtil udgangen af 2011 brugt 1,27 mia. EUR ud af et programmeret beløb på i alt 4,95 mia. EUR. Dette repræsenterer 26 % af det samlede beløb, men den meget store stigning mellem 2010 og 2011 (+235 %) viser, at udviklingen går i positiv retning efter en forventet beskeden start i 2010.

Ser man på udnyttelsen som led i de enkelte udfordringer, viser det sig, at udnyttelsen under klimaforandringer og biodiversitet ligger over gennemsnittet med henholdsvis 52 % og 32 %, mens udnyttelsen under bredbånd, vandforvaltning og vedvarende energi kun ligger på omkring 10 %. Den højere udnyttelse inden for biodiversitet og klimaforandringer forklares med, at disse udfordringer primært tackles via akse 2-foranstaltninger, der i en vis udstrækning allerede var på plads.

Figur 5: Samlet budget under sundhedstjekket og EERP for udvikling af landdistrikterne (ELFUL, mia. EUR) og vejledende andel af udnyttelsen ultimo 2011¹⁵



Outputtet som målt ved output-indikatorerne i forhold til de overordnede mål for 2013 i medlemsstaternes programmer er globalt i overensstemmelse med det finansielle gennemførelsesniveau. Det samlede sæt af outputindikatorer kan ses i tabel 3.

Generelle gennemførelsesproblemer og løsninger

Det emne, som medlemsstaterne hyppigst rejser, er den økonomiske krise. Den gav problemer med udnyttelsen af investeringsforanstaltninger som følge af modtagernes mangel på egne ressourcer, vanskeligheder med at optage lån for ansøgerne og budgetmæssige begrænsninger for offentlige initiativer. Den private sektor har generelt været mindre ivrig efter at påtage sig risici, og visse investeringer kan være flyttet til mindre ambitiøse projekter eller ganske enkelt udsat. Situationen har ikke været den samme i alle 27 medlemsstater, og nogle af dem oplever fortsat problemer, mens andre har oplevet en vis bedring siden 2008. Dette forhold har haft indflydelse på akse 1, men gør sig mest gældende i forbindelse med akse 3's støtteprojekter såsom infrastruktur, der tager længere tid at finansiere og gennemføre.

For nogle af programmerne for udvikling af landdistrikterne har gennemførelsesorganerne (forvaltningsmyndigheder, betalingsagenturer) administrative og kapacitetsmæssige problemer med at behandle alle ansøgninger.

Manglende viden og erfaring hos de mulige modtagere kan også medføre en langsom udnyttelse, navnlig i visse medlemsstater (dvs. langsomt fremskridt for foranstaltninger vedrørende menneskelige ressourcer, utilstrækkelige ansøgninger) eller i EU-27 generelt, når der indføres nye foranstaltninger. Nogle medlemsstater

¹⁵ Baseret på kontroldata fra den fælles overvågnings- og evalueringsramme 2011.

indfører en tilstrækkelig kritisk masse af uddannelse/rådgivningstjenester for landbrugere, så de kan klare disse problemer.

Der er blevet fundet løsninger, som er blevet indført i programmerne gennem ændringer, navnlig i forlængelse af henstillingerne i midtvejsevalueringen. I lyset af den finansielle krise indførte medlemsstaterne programtilpasninger såsom: ændringer i statsstøttens dækning, støttens niveau, interventionshastighed for mindre attraktive foranstaltninger, justeringer af udvælgelsesprocedurer og afgrænsninger, en stigning i EU's samfinansieringssats, finansielle redskaber såsom garantifonde eller mekanismer til tilrådighedsstillelse af rentefrie lån og/eller omfordeling af midlerne.

De mekanismer, der skal sikre komplementaritet mellem ELFUL og EU's strukturfonde, er på plads og fungerer. De består i at indføre afgrænsninger og koordinationsmekanismer (interministerielt organ...).

2.2. Forbedring af landbrugets og skovbrugets konkurrenceevne

De samlede ELFUL-udgifter for akse 1, som er registreret i perioden 2007-2011, udgør 42 % af den overordnede tildeling for 2007-2013 (gennemsnit for EU-27).

De vigtigste resultater for dette mål i slutningen af 2011 er:

- Antal deltagere, som har afsluttet en uddannelse inden for landbrug og/eller skovbrug: 1 353 000 (49 % af det skønnede mål for 2013).
- Antal bedrifter, som har indført nye produkter eller nye teknikker: 73 600 (29 % af det skønnede mål for 2013).

Gennemførelse af foranstaltninger¹⁶

Foranstaltning 121 (modernisering af landbrugsbedrifter) er den største akse 1-foranstaltning med hensyn til budgettildelinger (11 mia. EUR). Betalingsudnyttelsen af denne foranstaltning er 51 % af det samlede budget, idet 220 000 moderniseringsprojekter allerede er blevet gennemført (37 % af 2013-målet), herunder mere end 3 000 projekter og 765 mio. EUR i samlede investeringer (private og offentlige) rettet mod en omstrukturering af mejerisektoren gennem sundhedstjekket. Den positive udnyttelse viser, at der er stor interesse for investeringer blandt landbrugere. Hvor gennemførelses-hastighederne lå under vurderingerne, angav medlemsstaterne som den vigtigste begrundelse den økonomiske krise, som havde en negativ indvirkning på bedrifternes investeringsmuligheder.

Foranstaltning 123 (forøgelse af landbrugs- og skovbrugsprodukters værdi), som er den næststørste foranstaltning under akse 1 med hensyn til tildelinger, har en udnyttelse på 35 % og 15 770 støttede bedrifter (ud af 35 250, som er målet for 2013). Blandt de øvrige akse 1-foranstaltninger konstateres følgende udnyttelsesniveauer: 112 (etablering af unge landbrugere, 50 % med 100 000 støttede

¹⁶ Tabel 4 viser fordelingen på køn og alder i overensstemmelse med artikel 81, stk. 3, i forordning (EF) nr. 1698/2005.

unge landbrugere) og 141 (delvis selvforsynende landbrug, 51 % og 40 000 delvis selvforsynende bedrifter).

2.3. Forbedring af miljøet og landskabet

De samlede ELFUL-udgifter for akse 2 for perioden 2007-2011 udgør 58 % af den overordnede tildeling.

De vigtigste resultater for dette mål ved udgangen af 2011 er:

- 50 millioner ha til arealforvaltning, som bidrager til biodiversitet
- 32 millioner ha til forbedring af vandkvaliteten
- 40 millioner ha til forbedring af jordkvaliteten¹⁷.

Gennemførelse af foranstaltninger

De tre største foranstaltninger med hensyn til budgetfordeling er også de foranstaltninger, som har den største udnyttelse blandt akse 2-foranstaltninger: 211 (betalinger for naturbetingede ulemper til landbrugere i bjergområder med en udnyttelse på 74 %), 212 (betalinger til landbrugere i andre områder med ulemper end bjergområder med en udnyttelse på 67 %) og 214 (betalinger for miljøvenligt landbrug med en udnyttelse på 58 %).

Foranstaltning 211 og 212 støtter tilsammen 52,8 millioner ha, og miljøvenligt landbrug støtter 41¹⁸ millioner ha, herunder 4 og 5,2 millioner til håndtering af udfordringer med hensyn til henholdsvis klimaændringer og biodiversitet gennem sundhedstjekket¹⁹.

Disse foranstaltninger følges med hensyn til udnyttelse af foranstaltning 215 (betalinger for dyrevelfærd med en finansiell udnyttelse på 50 % og 144 650 støttede kontrakter indtil videre) og 221 (første skovrejsning på landbrugsarealer med en finansiell udnyttelse på 41 % og 165 600 ha rejst skov indtil videre).

2.4. Forbedring af livskvaliteten i landdistrikterne og tilskyndelse til diversificering af den økonomiske aktivitet

De samlede ELFUL-udgifter for akse 3 for perioden 2007-2011 udgør 31 % af den samlede overordnede tildeling for 2007-2013 med en betydelig forskel mellem medlemsstaterne (se tabel 4). Ifølge medlemsstaterne er de vigtigste årsager til denne langsomme udnyttelse den finansielle krise (mangel på private og nationale/lokale midler) og visse administrative problemer (kontrolforpligtelser, lange ansøgnings- og udvælgelsesprocedurer). Endvidere sker gennemførelsen af akse 3 i visse medlemsstater udelukkende via Leader, og forsinkelserne i gennemførelsen af Leader har derfor også påvirket akse 3-udnyttelsen.

¹⁷ Resultatindikator fra den fælles overvågnings- og evalueringsramme. Det samme areal kan bidrage til at håndtere flere udfordringer.

¹⁸ Kun forpligtelser fra 2007 og fremefter.

¹⁹ Afhængigt af den arealforvaltning, der er beskrevet i programmet, kan der anvendes supplerende former for praksis på det samme areal.

De vigtigste resultater for dette mål ved udgangen af 2011 er:

- Akse 3 har bidraget til jobskabelse (over 20 000) i en tid med stigende arbejdsløshed i landdistrikterne²⁰
- Befolkningen i landdistrikterne drager fordel af bedre tjenesteydelser støttet af ELFUL: 62 millioner mennesker²¹
- Yderligere 3,5 millioner husholdninger i landdistrikter har potentiel adgang til internettet.

Gennemførelse af foranstaltninger²²

De største akse 3-foranstaltninger med hensyn til samlede tildelinger er 321 (basale tjenester for erhvervslivet og befolkningen i landdistrikter med en finansiel udnyttelse på 31 % og 35 400 afsluttede projekter, inkl. 550 projekter til udvidelse af bredbåndinfrastrukturen i landdistrikterne støttet gennem EERP) og 332 (fornyelse og udvikling af landsbyer med en finansiel udnyttelse på 42 % og 27 700 landsbyer med fornyelsesaktiviteter).

Blandt den højeste udnyttelse blandt akse 3-foranstaltninger kan nævnes 341 (kompetenceudvikling, informationskampagne og gennemførelse af lokale udviklingsstrategier) med 41 % og 5 600 afsluttede projekter og foranstaltning 323 (bevarelse og opgradering af natur- og kulturværdier i landdistrikterne) med en udnyttelse på 30 % og 48 800 afsluttede projekter indtil videre.

2.5. Opbygning af lokal beskæftigelses- og diversificeringskapacitet

I slutningen af 2011 blev udvælgelsen af lokale aktionsgrupper afsluttet i 25 medlemsstater. Der findes nu i alt 2 323 lokale aktionsgrupper²³. Antallet af lokale aktionsgrupper er fordoblet sammenlignet med Leader+, og halvdelen af territorierne benytter Leader-strategien for første gang.

Eftersom udvælgelsesprocessen for de lokale aktionsgrupper blev afsluttet forholdsvis sent, er mange af de udvalgte lokale aktionsgrupper først lige begyndt at gennemføre projekter i forbindelse med deres lokale udviklingsstrategi. Dette forklarer den lave finansielle udnyttelse af akse 4 under ELFUL, som kun udgør 18 % af den samlede tildeling for denne akse for programmeringsperioden, men det seneste kvartal er udgifterne steget betydeligt.

Visse medlemsstater har påpeget særlige problemer. Integrationen af Leader har især ændret hele tilgangen og krævet store administrative justeringer (administrativ omorganisering, uddannelse af personale).

²⁰ Arbejdsløsheden steg samlet fra 7,1 % i 2007 til 10,1 % i 2011 i tyndt befolkede områder og fra 7 % i 2007 til 8,5 % i 2009 i mellemliggende områder (kilde: Eurostat).

²¹ Dette omfatter den potentielle befolkning, der indirekte drager fordel af tjenesterne.

²² Tabel 4 viser fordelingen på køn og alder i overensstemmelse med artikel 81, stk. 3, i forordning (EF) nr. 1698/2005.

²³ Efter afslutning af udvælgelsesprocessen i Rumænien og Bulgarien i 2012.

3. FREMTIDSUDSIGTER

For mange programmer startede gennemførelsen først rigtigt i 2008. Tallene for de efterfølgende år viste en acceleration, og ved udgangen af 2011 var den samlede finansielle udnyttelse næsten som planlagt trods visse ugunstige omstændigheder såsom den økonomiske situation. ELFUL-budgettet vil blive udnyttet fuldt ud som led i de fleste programmer for udvikling af landdistrikterne.

For de individuelle programmernes vedkommende er de fleste gennemførelsesproblemer nu blevet løst. Der er blevet foretaget en del ændringer i programmerne for udvikling af landdistrikterne for at rette op på de første problemer, følge henstillingerne fra midtvejsevalueringerne og tiltrække nye midler, der kan medvirke til at løfte nye udfordringer (sundhedstjek) og tackle den økonomiske krise (den europæiske økonomiske genopretningsspakke). Der forventes fortsat visse forrykninger mellem akserne for at maksimere udnyttelsen, men det bliver i forhold til hver enkelt akse minimumsudgiftssats. I forbindelse med nogle af programmerne, særlig i EU-12, kan det imidlertid blive vanskeligt at respektere denne udgiftssats for akse 4 på grund af den sene gennemførelse af Leader.

Med hensyn til de forskellige politikmålsætninger og med fire års gennemførelse tilbage er de mål, der er fastsat i programmerne, godt på vej til at blive nået for akse 1's og akse 2's vedkommende, mens gennemførelsen går langsommere for akse 3 og 4, skønt udviklingen generelt er positiv.

Mere specifikt er der allerede blevet gennemført 220 000 moderniseringsprojekter under akse 1 (37 % af målet for 2013), og takket være de forskellige investeringsfremmende foranstaltninger har 73 600 bedrifter indført nye produkter eller teknikker (29 % af målet for 2013). Under akse 2 er der hidtil blevet gennemført miljømæssige foranstaltninger på 41 millioner ha (87 % af målet for 2013). Under akse 3 er 35 400 projekter inden for basale tjenester for erhvervslivet og befolkningen i landdistrikter blevet afsluttet (40 % af målet for 2013), og 19 000 mikrovirksomheder har modtaget støtte eller er blevet oprettet (25 % af målet for 2013). Endelig er der hidtil blevet ydet støtte til 55 000 Leader-projekter under akse 4 (25 % af målet for 2013).

Den fælles overvågnings- og evalueringsramme har givet nyttige oplysninger til rapporter og til løbende at følge udviklingen i programgennemførelsen og programresultaterne. De foreløbige tal for 2012 viser, at det går fremad for de fleste programmer under akse 3 og 4, hvor udnyttelsen stadig foregik langsomt frem til udgangen af 2012.