

3.8.2015

Til
Socialministeriet
Beskæftigelsesministeriet og
Ministeriet for udlændinge, integration og bolig

Bemærkninger til forslag til Lov om ændring af lov om social pension (Harmonisering af regler om opgørelse af bopælstid for folkepension), L3

Ovennævnte lovforslag er sendt i høring samtidig med fremsættelsen af lovforslaget d.3.juli 2015. Begrundelsen er, at man ønsker lovforslaget vedtaget hurtigst muligt.

Dansk Flygtningehjælp skal stærkt beklage, at lovgiver har valgt ikke at sende et udkast af lovforslaget i høring inden fremsættelsen. Hvis høringsprocessen bliver illusorisk berøves lovgivningsmagten muligheden for at udnytte høringsparters viden og erfaring til at kvalificere og præcisere lovgivningsinitiativer.

Dansk Flygtningehjælps bemærkninger i det følgende er opdelt 1) indledende generelle bemærkninger, 2) forholdet til internationale konventioner og 3) vurdering af sociale konsekvenser.

En gennemførelse af lovforslaget vil betyde genindførelse af de regler for flygtninge, som var gældende i en periode fra januar 2011 til januar 2015, jf. lov nr.1603 af 22.december 2010. Dansk Flygtningehjælp afgav d.29.november 2010 bemærkninger til lovforslaget, der indførte disse regler. De følgende bemærkninger vil i store træk være en gentagelse af disse tidligere bemærkninger.

1) Indledning - Generelt

Ud fra et ønske om at sikre flygtninge reel ligestilling med danskere blev der i 1984 gennemført en lovændring, der indførte bestemmelser om, at flygtnings bopælstid i hjemlandet medregnes på linje med bopælstid i Danmark i opgørelsen over optjeningsperiode i forhold til

pension. Denne ligestilling blev som nævnt ophævet ved en lovændring i 2010 men senere genindført ved lov nr.1527 af 27.december 2014 (Lov om ændring af lov om social pension (Genindførelse af tidligere gældende regler for optjening af ret til folkepension for flygtninge)).

Efter L3 skal dette igen ikke længere gælde for flygtninges folkepension. Lovforslaget gentager dermed et brud med et mangeårigt princip om at sikre flygtninge reel ligestilling på pensionsområdet.

Dansk Flygtningehjælp beklager - som i 2010 - dybt dette brud og vil opfordre til, at forslaget genovervejes.

De foreslåede nye regler rejser som i 2010 en række spørgsmål i forhold til internationale konventioner, herunder Flygtningekonventionen (artikel.23 og24), Den Europæiske Menneskerettighedskonvention (EMRK, artikel 14, samt Den Internationale Konvention om Økonomiske, Sociale og Kulturelle Rettigheder (CESCR, artikel 2.2., 9 og 11). Lovforslaget indeholder en bemærkning om, at det tidligere fremsatte lovforslag L72 af 17. november 2010 blev vurderet at være *„i overensstemmelse med Danmarks internationale forpligtigelser, herunder flygtningekonventionen..”*

Som det givetvis er lovgiver bekendt, afgav UNHCR i december 2010 høringssvar på indførelsen af selvsamme optjeningsprincip på retten til folkepension. Heraf fremgik det konkluderende, at UNHCR fandt, at lovforslaget ikke levede op til flygtningekonventionen, idet det ikke i tilstrækkeligt omfang tog hensyn til flygtninges særlige situation, og følgelig ikke levede op til principper om ikke-diskrimination. UNHCR anbefalede derfor, at lovforslaget blev trukket tilbage for at sikre, at flygtninge kunne modtage de samme ydelser som den almindelige befolkning, herunder folkepension, jf. UNHCR, Observations on the proposed amendments to the Danish law on social pension, December 2010, side 4.

Dansk Flygtningehjælp vil på den baggrund opfordre til, at UNHCR høres som led i en vurdering af, om ændringerne harmonerer med flygtningekonventionen.

En gennemførelse af lovforslaget vil herudover have alvorlige negative sociale konsekvenser for flygtninge i pensionsalderen. Ændringerne vil over tid betyde en voksende gruppe af ældre flygtninge, som vil være henvist til en pensionisttilværelse i fattigdom.

Både i forhold til konventionerne og i forhold til de sociale konsekvenser er det vigtig at holde sig for øje, at flygtninge er mennesker tvunget

på flugt fra deres hjemland, tvunget til at søge beskyttelse i et andet land. Flygtninge kan ikke nyde eventuelle sociale rettigheder i hjemlandet, og deres situation i det nye land, der yder beskyttelse, er ikke sammenlignelig med situationen for borgere, der frivilligt har forladt Danmark og senere vender hjem. Flygtninge har som hovedregel ikke samme muligheder for privat opsparing til alderdommen gennem private forsikringer eller formue, hverken i flugtperioden eller senere under etablering af en tilværelse i et nyt land. De vil også sjældent have samme støttemuligheder i form af netværk og familie i Danmark

2) Forholdet til internationale konventioner

Flygtningekonventionen

Ifølge flygtningekonventionens artikel 23 skal staterne give flygtninge samme behandling som egne statsborgere, når det drejer sig om offentlig hjælp og understøttelse. Efter konventionens artikel 24,1(b) skal staterne give flygtninge samme behandling som egne borgere i forhold lovbestemmelser om social tryghed, herunder bestemmelser i relation til alderdom. De danske bestemmelser om folkepension har krav om en bestemt bopælstid i landet, men er i øvrigt kendetegnet ved at være finansieret af offentlige midler, hvor alderspension i visse andre europæiske lande bygger på en form for forsikringsprincip, hvor der indbetales til alderspension som led i et ansættelsesforhold.

Da man i 1984 ændrede pensionsreglerne således, at flygtnings bopælstid i hjemlandet talte med i opgørelsen over samlet bopælstid, skete det med den begrundelse, at flygtninge herved fik reel ligestilling med danskere. Overvejelserne bag 1984-loven gik bl.a. på, at flygtninge ikke har samme muligheder som danskere i udlandet for at sikre sig pensionsmæssigt. Denne argumentation er efter Dansk Flygtningehjælps opfattelse fortsat relevant.

Flygtninge har som hovedregel ikke samme muligheder som danskere for privat opsparing til alderdommen gennem private forsikringer eller privat formue - hverken i flugtperioden eller senere under etableringen af en tilværelse i et nyt land. De vil også sjældent have samme støttemuligheder i form af netværk og familie i Danmark.

Som nævnt i de indledende bemærkninger vil Dansk Flygtningehjælp opfordre, at man genovervejer den foreslåede lovændring i relation til flygtningekonventionens bestemmelser om ligebehandling og medtager vurderinger fra UNHCR i overvejelserne. Det angives i lovforslagets generelle bemærkninger, at formålet med ændringen er at gøre det mindre attraktivt for flygtninge at søge asyl i Danmark. Dette erklærede formål er efter vores opfattelse en yderligere begrundelse for, at

der skal foretages en nærmere vurdering af forholdet til flygtningekonventionen, og for at høre UNHCR.

EMRK og CDESCR

Den Europæiske Menneskerettighedskonvention (EMRK), artikel 14 indeholder et forbud mod diskrimination. Den Internationale Konvention om Økonomiske, Sociale og Kulturelle Rettigheder (CESCR), artikel 2, stk. 2, omhandler diskrimination. CESR artikel 9 handler om ret til social tryghed og artikel 11 om ret til tilstrækkelig levestandard.

I pensionsstyrelsens udredning af 1. November 2010, vedrørende flygtnings optjening af ret til dansk pension bliver det diskuteret, om ændringen kunne være i strid med CESCR artikel 9 og 11. I udredningen konkluderes at rettighederne til social tryghed og tilstrækkelig levestandard sikres, idet flygtninge, der ikke får fuld folkepension, vil kunne opnå supplerende hjælp til forsørgelse efter integrationsloven eller aktivloven (introduktionsydelse/starthjælp/ kontanthjælp). Det lader til, at der i denne udredning alene er taget stilling til om lovændringen vil overholde de materielle bestemmelser i CESCR, artikel 9 og 11 og ikke, om de foreslåede regler er i overensstemmelse med diskriminationsforbuddet i artikel 2, stk.2.

Artikel 2, stk. 2, lyder således:

De i denne konvention deltagende stater forpligter sig til at garantere, at de i konventionen anførte rettigheder gennemføres uden forskelsbehandling af nogen art i henseende til race, hudfarve, køn sprog, religiøs, politisk eller anden anskuelse, national eller social herkomst, formueforhold, fødsel eller anden stilling.

Diskriminationsforbuddet i EMRK, artikel 14 og CESCR, artikel 2, stk.2 gælder såvel direkte som indirekte diskrimination.

Reglerne om brøkpension gælder også for danske statsborgere, og der er dermed ikke tale om direkte diskrimination. Selv om reglerne gælder for alle, må det imidlertid forventes, at en ændring af den tidligere undtagelsesregel for flygtninge vil betyde, at kun få flygtninge fremover vil have ret til fuld folkepension. En lille gruppe må endvidere forventes slet ikke at opnå ret til pension på grund af kravet om mindst 3 års fast bopæl i Danmark.

Dansk Flygtningehjælp mener på denne baggrund, at lovforslaget rejser spørgsmål om, hvorvidt der er tale om indirekte diskrimination. Vi vil gerne opfordre til, at de foreslåede ændringer genovervejes i forhold til risikoen for, at konsekvensen bliver indirekte diskrimination.

3) Sociale konsekvenser

De foreslåede nye regler vil betyde at flygtninge får en alderdom under yderst vanskelige økonomiske vilkår, en pensionisttilværelse i fattigdom. Den fattigdom, som skabes på grundlag af de lave sociale ydelser, skal samtidig sammenholdes med, at flygtninge typisk ikke vil have samme muligheder som andre ældre borger for at trække på netværk og familie, jf. vores indledende bemærkninger. På grund af deres alder vil disse flygtninge samtidig ikke have samme muligheder som kontanthjælps-/integrationsydelsesmodtagere for at bringe sig ud af den økonomisk trængte situation gennem beskæftigelse.

Flygtninge uden pensionsret

De foreslåede nye regler vil for nogle flygtninge betyde, at de aldrig opnår ret til folkepension (kravet om 3 års fast bopæl). Disse flygtninge vil potentielt blive den dårligst stillede gruppe, da de kun vil have ret til økonomisk hjælp efter de samtidigt foreslåede regler om integrationsydelse (de første 7 år) eller kontanthjælpsreglerne og ikke have mulighed for de særlige ydelser, som kan gives til pensionister, herunder den gunstigere boligydelse, varmetillæg, helbredstillæg m.v. På grund af deres alder kan de samtidig ikke forventes at have mulighed for at forbedre deres økonomiske situation gennem længerevarende beskæftigelse.

Flygtninge på brøkpension

For andre flygtninge vil de ændrede regler betyde brøkpension med mulighed for supplerende ydelser efter bestemmelser i aktivloven, boligydelse m.v. Eventuelle supplerende ydelser efter aktivloven sker efter konkret individuel vurdering.

Flygtninge, der kommer til Danmark som relativt unge, vil have mulighed for at kunne supplere brøkpensionen med arbejdsmarkedspension eller privat opsparing. Flygtninge, der får beskyttelse i Danmark i en senere alder, vil have vanskeligt ved at nå at optjene tilstrækkelig arbejdsmarkedspension eller gennem opsparing sikre sig privat pension.

En undersøgelse fra Arbejderbevægelsens Erhvervsråd (AE) har vist, at indvandrere er overrepræsenteret i gruppen af fattige pensionister. Undersøgelsen, som er offentliggjort 22. november 2010 viser, at blandt pensionister er 27,4 procent af indvandrere fra ikke-vestlige fattige, mens andelen udgør 1,1 procent blandt danske pensionister. Fattigdom er i undersøgelsen defineret ud fra OECD's fattigdomsgrænse på 50 procent af medianindkomsten. Pensionister, som er indvandrere fra ikke-vestlige lande, vil typisk modtage brøkpension.

Den tidligere nævnte udredning af flygtnings optjening af ret til folkepension (Pensionsstyrelsen 1.november 2010) indeholder en række beregningseksempler med sammenligning af pensionsydelse efter nuværende regler og ydelser efter de foreslåede nye regler. Det fremgår af disse eksempler, at der vil blive tale om en betragtelig nedgang i forsørgelseshjælpen til flygtninge, der ikke optjener ret til fuld folkepension.

Dansk Flygtningehjælp vil opfordre til, at de foreslåede ændringer genvurderes ud fra opdaterede beregninger vedrørende berørte flygtnings økonomiske og sociale vilkår.

Overgangsperiode

Efter lovforslagets § 2 skal loven træde i kraft 1.september 2015, men der gælder en overgangsperiode på ca. 5 år for herboende flygtninge. Ændringerne vil ikke gælde flygtninge, der er kommet til Danmark før lovens ikrafttræden og når folkepensionsalderen før 1.januar 2021. Ifølge lovbemærkningerne skal overgangsperioden give herboende flygtninge mulighed for at nå at indrette sig på de ændrede vilkår.

Dansk Flygtningehjælp finder det velbegrundet at operere med en overgangsperiode, men stiller sig tvivlende over for, om flygtninge reelt vil have tilstrækkelig mulighed for at indrette økonomien til en lav folkepension inden for den foreslåede overgangsperiode. Mulighederne vil afhænge af alder ved ankomsten til Danmark, men også af bl.a. forudsætninger og vilkår i forhold til at opnå en hurtig plads på arbejdsmarkedet med en løn, der giver rum til større opsparing.

Flygtninge der får opholdstilladelse efter lovens ikrafttræden, vil under alle omstændigheder have dårlige muligheder for at indrette sig på lave ydelser i alderdommen, jf. Flygtningehjælpens indledende bemærkninger om den særlige situation for mennesker, der er tvunget til at forlade deres hjemland. Det vil især gælde de flygtninge, der har nået en vis alder før de blev tvunget på flugt.

Afsluttende sammenfatning

Lovforslaget rejser efter Dansk Flygtningehjælps opfattelse tvivl om, hvorvidt de foreslåede ændringer harmonerer med Flygtningekonventionen og diskriminationsforbuddet i CDESCR og EMRK. Herudover vil en gennemførelse af ændringerne betyde store fattigdomsproblemer for flygtninge i pensionsalderen. Fattigdom giver generelt dårlige vilkår for integrationen. Det gælder også, når den rammer ældre medborgere med flygtningebaggrund.

Dansk Flygtningehjælp vil på den baggrund endnu engang opfordre til, at lovforslaget genovervejes både i forhold til Danmarks internationale forpligtelser og i forhold de negative sociale konsekvenser for en i forvejen udsat gruppe af flygtninge.

Med venlig hilsen



Andreas Kamm, generalsekretær
Dansk Flygtningehjælp

E-mail: andreas.kamm@drc.dk . Direkte telefon: 33735130



Beskæftigelsesministeriet
Ved Stranden 8
1061 København K

Høringsvar ved. lovforslag om harmonisering af regler om bopælstid for folkepension

Dansk Socialrådgiverforening (DS) takker for muligheden for at afgive hørings svar til lov om ændring af lov om social pension. Lovforslaget harmoniserer for flygtninge reglerne om opgørelse af bopælstid for folkepension.

Generelle bemærkninger

DS vurderer, at lovændring vil have alvorlige negative sociale og økonomiske konsekvenser for flygtninge i pensionsalderen. Ændringerne medfører, at en voksende gruppe af ældre flygtninge vil være henvist til en pensionisttilværelse i fattigdom, i værste fald i meget alvorlig fattigdom. En tilværelse som de grundet deres alder ofte ikke vil have mulighed for at forbedre via beskæftigelse.

Regeringen ønsker ikke, at flygtninge skal optjene folkepension efter gunstigere regler end andre, der har bopæl i landet. DS pointerer dog, at flygtninge oftest ikke har samme muligheder som andre indbyggere i Danmark for privat pensionsopsparing eller formue, hverken i flugtperioden eller senere under etablering af en tilværelse i Danmark. Samtidig vil de sjældent have samme støttemuligheder som andre i form netværk i Danmark.

DS er særligt bekymret for de flygtninge, der aldrig opnår ret til folkepension (3 års fast bopæl). Disse flygtninge vil blive den dårligst stillede gruppe, da de kun vil have ret til integrationsydelse (de første 7 år) eller kontanthjælp og ikke have mulighed for de særlige ydelser, som kan gives til pensionister, herunder den gunstigere boligydelse, helbredstillæg, nedsat licens mv.

Specifikke bemærkninger

Ifølge lovforslagets § 2, laves der en overgangordning frem til 1. januar 2021, som skal give herboende flygtninge mulighed for at tilpasse sig de ændrede regler. DS vurderer, at perioden ikke er tilstrækkelig til, at flygtninge reelt vil have mulighed for at spare op til en pensionisttilværelse på



en lav folkepension. DS anbefaler derfor en forlængelse af overgangsordningen.

Med Venlig Hilsen

Majbrit Berlau
Formand, Dansk Socialrådgiverforening

Charlotte Hvid Olavsgaard

Fra: 1 - ERST Høring <hoering@erst.dk>
Sendt: 10. juli 2015 12:53
Til: Ydelser, postkasse; Charlotte Hvid Olavsgaard; Elisabeth Pilegaard
Emne: Erhvervsstyrelsens høringsvar vedr. Forslag til Lov om ændring af lov om social pension (Harmonisering af regler om opgørelse af bolpælstid for folkepension)
Vedhæftede filer: Signaturbevis.txt

Kære Beskæftigelsesministeriet

Erhvervsstyrelsen har modtaget nedenstående høring vedr. "Forslag til Lov om ændring af lov om social pension (Harmonisering af regler om opgørelse af bolpælstid for folkepension)".

Høringen giver ikke Erhvervsstyrelsen (herunder TER) anledning til bemærkninger, idet forslaget ikke er erhvervsrelevant.

'Fra januar 2015 er alle ministerier pålagt nye krav om styrkede erhvervsøkonomiske konsekvensvurderinger ved forslag til ny regulering med væsentlige konsekvenser for erhvervslivet. Se www.erst.dk/konsekvensvurderinger for mere information.'

Med venlig hilsen

Anna Holtt Langlet

Stud. Jur

ERHVERVSSTYRELSEN
Team Jura

Dahlerups Pakhus
Langelinie Allé 17
2100 København Ø
Telefon: +45 3529 1000
Direkte: +45 35291204
E-mail: AnnHol@erst.dk
www.erhvervsstyrelsen.dk

ERHVERVS- OG VÆKSTMINISTERIET

 Pas på miljøet - udskriv kun denne e-mail hvis det er nødvendigt.

Fra: Charlotte Hvid Olavsgaard [<mailto:CHHO@sm.dk>]

Sendt: 6. juli 2015 10:16

Til: Letbyrder

Emne: Høring med frist 5. august 2015

Hermed sendes forslag til lov om ændring af lov om social pension i høring.

Det er vores vurdering, at lovforslaget ikke har administrative konsekvenser for erhvervslivet.

Høringsfristen er d. 5. august 2015.

Med venlig hilsen

Charlotte Hvid Olavsgaard

Fuldmægtig

Direkte telefon: + 45 4224 4004
Direkte e-mail: chho@sm.dk

BESKÆFTIGELSESMINISTERIET

Holmens Kanal 22
1060 København K
Telefon: + 45 33 92 93 00
E-mail: bm@bm.dk
www.bm.dk

Antiracismegruppen, EL

Mindegade 10, 8000 Aarhus

<http://aarhus.enhedslisten.dk/>

HØRINGSSVAR PÅ L2, L3 og L7

Århus den 4. august 2015

Til Udlændinge-, Integrations- og Boligministeriet, Beskæftigelsesministeriet og Skatteministeriet

Udlændinge- integrations- og boligudvalget, Beskæftigelsesudvalget og Skatteudvalget.

Antiracismegruppen i Aarhus er ikke på høringslisten, men vil hermed bidrage med høringssvar. De nævnte lovforslag er vigtige at kommentere og har afgørende betydning for, hvordan vi lovgiver på områder om flygtningepolitik. Konsekvenserne af de nye lovforslag har betydning for et stort antal borgere. Derfor vil vi fremlægge følgende med afsæt i lovforslag og reaktioner (understregninger i citater er vores markeringer).

SU OG INTEGRATIONSYDELSE: FORSKELLE - LIGHEDER

Integrationsydelsen er identisk med SU- satser. Oversigt med sammenstilling af studerendes og flygtninges rettigheder/ muligheder:

SU til studerende :	Integrationsydelse til flygtninge:
Billige studielån	ikke muligt
Optjene 11.000 kr. / mdr uden nedskæring i SU	ikke tilladt - kan desuden ikke søge arbejde på lige fod med andre, før de har lært dansk
Kan flytte ind i billige ungdomsboliger el. kollegier kun for studerende	ikke muligt
Støttende netværk , socialt og økonomisk	Ikke tilfældet, kommer oftest uden støttende netværk
Har selv valgt studielivet med udsigt til arbejde med god løn	Ikke selvvalgt situation, men påført udefra af ydre forhold som krig og terror
Ofte unge og barnløse	Enlige og mange familier med børn
Børnetilskud og børnecheck	Ikke muligt fra start pga indførelse af optjeningsprincip for børnetilskud for flygtninge, gradvist indfaset i løbet af 2 år

Ny lov: Sprogbonus på 1500 kr. hvis bestået Dansk 2. Lovforslaget bliver ikke aktuelt for et stigende antal syriske flygtninge, der ofte visiteres til Dansk 1 pga. manglende kendskab til det latinske alfabet.

”Livssituationen for de to grupper er også helt forskellig. Studerende går »af egen drift” i gang med en uddannelse og har dermed en forventning om, at de inden for en vis årrække har afsluttet den uddannelse og derefter vil få et almindeligt eller endda højt indtægtsniveau,« siger **Morten Ejrnæs, lektor Aalborg universitet, Institut for sociologi og Socialt arbejde.**

(Information 3.7.15): **Støjberg:** ”Det er klart, det er to forskellige livssituationer, men det ændrer jo ikke på, at man godt – ud fra en rimelighedsbetragtning – kan sige, at det er et passende niveau” .”Beløb, som vi tilbyder vores egne

unge studerende, mener jeg bestemt også, at man kan være bekendt at tilbyde en nyankommen flygtning til Danmark”.

(*Sameksistens 14.7.14*). ”Det er meget få studerende, som kan få økonomien til at hænge sammen på SU,” skriver **formanden for Danske Studerendes Fællesråd, Yasmin Davali**. Nordea foretog 2012 en undersøgelse, som viste, at det kun var 9 procent af de studerende, der levede alene af SU. En gennemsnitlig studerende i 2014 havde udgifter for 7.875 kroner om måneden. Det er knap 2.000 kroner mere end den foreslåede integrationsydelse på SU-niveau. ”Det er penge, som går til husleje, mad, transport, personlig hygiejne osv. Selv hvis man fjerner de 510 kroner fra budgettet, som går til kategorien ’diverse’ og dækker over fornøjelser, overstiger udgifterne, hvad der kan dækkes af SU’en

”Hvis flygtningene leder efter et billigt sted at bo, bliver det svært at finde den i landets boligforeninger. Selv om der findes omkring 500.000 almene boliger i landet, er der kun godt 1.000 af dem, hvor huslejen er under 3.000 kr., siger **formanden for Boligselskabernes Landsforening, Palle Adamsen. Ole Stounbjerg, leder af Jobcenteret i Odder Kommune**, pointerer, at det er meget svært at finde boliger til flygtninge, fordi de ikke kan betale huslejen og stadig have et fornuftigt rådighedsbeløb. Den situation bliver kun værre med Venstres integrationsydelse” (JP 9.7.2015).

- L2 medfører en forskelsbehandling og diskriminering af flygtninge. SU satsen for flygtninge har helt anderledes konsekvenser end SU for studerende. Lovforslaget simulerer ligestilling, men konstateres hermed ulighedsskabende.

STARTHJÆLP – INTEGRATIONSYDELSE: KONSEKVENSER

Integrationsydelsen er kopi af starthjælpen 2002.

Den offentlige.dk, 26.6.2015:

”Regeringen ønsker en vellykket integration...Det er uacceptabelt, at der i Danmark findes mennesker, der reelt er isolerede fra det omgivende samfund....” Det er regeringens mål at reducere de samlede udgifter på udlændingeområdet med mindst 1 mia. kr. årligt....

Information 24.6.2015: Blå bloks nye starthjælp vil skabe mere fattigdom. Hjelpeorganisationer og forsker advarer om, at en ny starthjælpordning vil øge fattigdommen og skade integrationen...

Politiken 7.7.2015: **Morten Sodemann, professor i indvandrermedicin, Syddansk universitet:** ”Udgifterne placeres så fjernt fra Christiansborg, som det kan lade sig gøre: I de små udkantskommuner, hvor flygtninge bosættes, og hos flygtningefamiliernes børn. Flygtningefamilier får nu så svære kår, at de ikke reelt ikke har en chance, og vupti: En selvopfyldende profeti, hvor flygtninge ikke magter at lære sprog, få en uddannelse eller sørge for deres børn. Det ligner til forveksling ”Granny Dumping”: Kunsten at efterlade et dyrt uløseligt problem i nattens mulm og mørke på dørtærsklen hos anden myndighed . . .

Regeringens lovforslag strammer flygtninges vilkår til langt under fattigdomsgrænsen. Forældrene, det går ud over, mærker det først. Den lille gnist, der skal til for at starte et succesfuldt integrationsforløb, er nu væk hos de voksne flygtninge, og det er kommunernes opgave at se, om de kan genfinde den. Børnene ser deres handlingslammede og ydmygede forældre blive til spøgelse, og børnene mister tilliden til, at Danmark reelt vil passe på dem. Vi slås dagligt i kommunerne og i sundhedsvæsenet med konsekvenserne af starthjælpen, sidst den blev indført. Da tabte vi en generation af flygtningebørn på gulvet, børn af de mest sårbare forældre. Rapporter og forskning har vist de skadelige effekter af starthjælp. Flygtninge svarer selv, at de ikke ser på sociale ydelser, når de søger efter fredeligere lande at bosætte sig i. De fleste flygtninge har intet valg og havner i Toronto eller Tønder uden at ane hvorfor, eller hvor de er. En flygtning sagde på et tidspunkt: Er det virkelig mig, der skal redde Danmarks økonomi?”

Politiken 2.7.2015: **Formand for Dansk Socialrådgiverforening, Majbrit Berlau:** ”Konsekvensen af at indføre så lav en sats vil være, at flygtninge, der kommer til Danmark, vil blive isoleret frem for integreret”

- Konsekvenserne af de lave ydelser medfører modsat effekt, end det af regeringen ønskede. Det medfører isolation og eksklusion fra det øvrige samfund med ”dumping” af terror- og krigsramte mennesker.

RAPPORTER: STARTHJÆLP OG FATTIGDOM

DR.dk 2.7.2015 I. Støjberg : "Det skal ikke være usselt at være i Danmark , og det, synes jeg, bestemt heller ikke det er, når man får det samme, som det, de studerende får. Selvfølgelig er det ikke meningen, at nogen skal være fattige".

1. Ekspertudvalget om fattigdom, 2013.

2. Rapport, Rockwool Fonden, 2009: Starthjælpens betydning for flygtninges levevilkår og beskæftigelse.

3. Flygtninge på langvarig starthjælp, CASA, Metropol, 2011.

Hovedpunkter:

- Børn i lavindkomstgruppen primært mærker afsavn af den marginaliserende karakter. Børnene risikerer således at blive marginaliseret i forholdet til deres kammerater, idet deres familier ikke har råd til fx ferier, fødselsdage eller lignende - børnefattigdom kan have langvarige konsekvenser.
 - Ekspertudvalget definerer fattigdom som en situation, hvor en person eller familie ufrivilligt har væsentligt dårligere livsvilkår sammenlignet med den øvrige befolkning.
 - Daglig overlevelseskamp og den manglende mulighed for at træffe beslutninger i eget liv og børnenes liv tapper energien og fylder samtidig starthjælpsmodtagerne med mindreværd, bekymringer og manglende selvværd og selvtillid. De får en følelse af ikke at høre til og være velkomne når der skal findes kræfter til at integrere sig i ny kultur, anderledes livsformer, sprog og tankebaner
 - Starthjælpsmodtagernes begrænsede økonomi gør det vanskeligt at boligplacere dem i ressourcerige boligområder. Den lave forsørgerydelse forstærker den såkaldte ghettoisering, som regeringen ønsker at bekæmpe. Desuden afskærer starthjælpen sagsbehandlerne fra at bruge foreninger, sportsklubber m.m. i integrationsarbejdet. Starthjælpsmodtagernes begrænsede økonomi betyder, at sagsbehandlerens ressourcer til integrationsarbejde, kulturformidling, job- og uddannelses- planlægning reelt er begrænsede, fordi tiden bruges til familiernes altoverskyggende problem: Hvordan de skal klare dagligdagen med få penge, ansøgninger om supplerende ydelser i offentligt og privat regi, forsøg på at skaffe billigere boliger osv.
 - "Konklusionen er, at starthjælpsflygtningenes levevilkår præges af fattigdom. Når skat og husleje er betalt, står modtagere af starthjælp, uanset deres familiemæssige situation, således tilbage med et beløb, som gør det helt umuligt at betale udgifterne i et dansk standardbudget, også selvom budgettet som i arbejdspapiret tager udgangspunkt i priser i discountbutikker".(Rockwool Fondens Forskningsenhed, Arbejdspapir no. 25, 2012)
- Ud fra ovenstående uddrag af rapport om fattigdom falder et stort antal flygtninge under fattigdomsgrænsen med integrationsnydelsen og blive ofre for marginalisering. Det rammer ikke mindst børnene med afgørende afsavn og resulterer i manglende integration. Den integration, regeringen betoner er afgørende i grundlaget for lovforslagene. Flygtninges livsvilkår bliver med integrationsnydelsen så ringe, at de får svært ved at forsørge sig selv.

INTEGRATION ELLER EKSKLUSION

(Politiken 1.7.2015). »Den her aftale kan have den modsatte effekt på integrationen. Flygtninge bliver isolerede, og det gør deres børn også. De kan ikke deltage i det danske samfundsliv og har for eksempel ikke råd til at lade deres børn gå til spejder«, siger **Anders Ladekarl , generalsekretær for Røde Kors.** "Ydelsen skaber fattigdom og diskrimination - ikke integration" siger **politisk rådgiver i Amnesty Danmark, Stinne Bech.**

" DANMARK ER ET KRISTENT LAND" - MENNESKESYN

Regeringen pointerer danske værdier og "Danmark er et kristent land", som regeringsgrundlaget lyder på (DR.dk. 30.6.2015) Landets fundament er kristendommen med overordnede pointer: Næstekærlighed - buddet om at elske sin næste som sig selv. Den mest berømte bibelberetning er "Den Barmhjertige samaritan".

JP 14.10.2014: **Biskop i Haderslev Stift, Helle Christiansen:**

"En mand var på vej fra Jerusalem til Jeriko, men faldt undervejs i hænderne på røvere. Efter et ordentligt lag tæsk lå manden i vejkanten, halvdød. En præst gik forbi, men stoppede ikke. Det samme gjorde en anden mand. Men den tredje mand gjorde holdt og hjalp den forslåede, og han blev senere kendt vidt og bredt som den barmhjertige samaritaner. Den mand, som var så uheldig at støde på røvere, kunne nemlig lige så godt være en kurder på flugt fra Islamisk Stat. Eller en syrer fra Assad. Og lige nu er Danmark ved at gå forbi ham uden at yde den hjælp, som vores næstekærlighed forpligter os til".

Tidligere biskop i Aarhus Stift Kjeld Holm : "Som menneske holder man noget af næstens liv i sin hånd, og det giver en forpligtelse til at hjælpe. Der er ingen, der skal bilde mig ind, at nogle tusinde syriske flygtninge ikke kan være her. Det er ude af proportioner". **Biskop i Roskilde, Peter Fischer-Møller**: "Jeg kunne godt ønske mig, at vi var mere opmærksomme på, at disse mennesker er i dyb nød".

Statistik: 43% af landets flygtninge og indvandrere har kristen baggrund, og der er oprettet et stort antal "migrantkirker" landet over med kristne flygtninge som medlemmer. Se Tværkulturelt Center i Danmark:

<http://www.tvaerkulturelt-center.dk/>

• Som følge af de fremsatte lovforslag opfordres hermed til at nærlæse regeringsgrundlaget. Hvis Danmark fortsat skal være kendt i verden som et kristent demokratisk land, må regeringen vedkende sig de kristne værdier og hjælpe nødstedte på human vis, både økonomisk og menneskeligt. Således, at reglen om næstekærlighed føres ud i praksis og forhindrer nye inhumane nederlag for i forvejen udsatte mennesker.

SYRIEN OG DANMARK

Livet i Syrien og Danmark er to modsatte verdener med demokrati og diktatur, krig og fred.

Bilag 1: Billeder fra syrisk og dansk hverdag, før og efter flugten fra Syrien.

Bilag 2: Tiltag fra den danske befolkning

Se udviklingsredaktør, Nordisk Film TV, tidl. journalist og vært, DR, Abdel Azid Mahmoud, link:

<http://politiken.dk/debat/ECE2756034/jeg-har-ikke-lyst-til-at-skrive-det-he:/>

Den danske-syriske læge og forfatter Haifaa Awad har været i Syrien for at arbejde på et hospital.

17.6.2015. Dagbog fra Syrien, dag 1:

https://www.youtube.com/watch?v=vuEyYr1US_k

17.6.2015. Dagbog fra Syrien, dag 2:

<https://www.youtube.com/watch?v=lnZvGZV-kSI>

DANSKE TILTAG

1. TV2 Politik 31.7.15. **Annoncekampagne, Velkommen til flygtninge**, artikel og video:
<http://politik.tv2.dk/2015-07-31-1000-danskere-i-annonce-til-flygtninge-velkommen-til-danmark>
2. *Opinionen* 23.3.2015. **"Venligboerne er en gruppe af frivillige, der ønsker at byde flygtninge velkommen.** Projektet har kæmpe succes og formår at forene mennesker på tværs af religion, alder og uddannelse. Der er tale om integration på allerhøjeste plan. "Venligboerne" opstod i Hjørring i 2014 og siden spredt sig med 47 lokalgrupper over hele landet med over 8000 medlemmer...samt i udlandet:
<https://www.facebook.com/groups/1496153803995409/?fref=ts>
3. TV2 og 7.7.2015 **Venligboerne hjælper flygtninge i Randers**

<http://www.tv2oj.dk/artikel/264108:Randers--Venligboerne-hjaelper-flygtninge>

4. #EngangVarJegFlygtning

<https://www.facebook.com/EngangVarJegFlygtning?fref=ts>

Billederne fra kampagnen #EngangVarJegFlygtning, som gennem Facebook, Twitter og Instagram, engagerede borgere, politikere og medier under valgkampen 2015 i Danmark og Norge, laves nu til en udstilling i Nørrebrohallen i august.

Desuden kan nævnes udpræget aktivitet og interesse fra ansatte og frivillige i

1. Dansk Flygtningehjælps lektiecafeer og danske kontaktfamilier over hele landet (i Holstebro over 40 danske kontaktfamilier)
2. Ca. 36 dansk - udenlandske venskabsforeninger, somalisk, iransk o.a. venskabsforeninger over hele landet.
3. Røde Kors over udbredte frivillignet og besøgsvener.

LOKALT ØJENVIDNE, HOLSTEBRO

Et medlem af Antiracismegruppen har fra 2015 personlige erfaringer fra 7 nyankomne syriske familier med 1-4 børn i Holstebro, der modtager kontanthjælp. Fra start af opholdstilladelsen gjorde familierne i udbredt grad brug af byens genbrugsbutikker, brugte cykler, brugte Ipad osv. Mændene og flere af kvinderne er veluddannede som agronom, lærer, socialrådgiver, socialpædagog, lastbilchauffør mm. - - De kommer hurtigt i praktik sideløbende med sprogskolen og giver indtryk af stor interesse for at lære dansk, og børnene trives i modtagerklasser og lærer hurtig sproget! Disse krigsramte flygtninge påskønner at leve i fred i et demokratisk frem for diktatorisk land. De er meget interesserede i at bidrage hurtigst muligt på arbejdsmarkedet, og må bruge den nødvendige tid på at lære sproget. De kan netop få budgettet til at løbe rundt på kontanthjælp.

I tilfælde af integrationsnydelsen vil de få indgribende problemer. Derved vil familier med fx 4 børn skulle overleve for 16.600 kr. før skat (mindre end enlig dansk førtidspensionist). Det er ikke muligt og vil betyde, at de må flytte til en lille lejlighed med halv husleje, hvilket ikke findes i Holstebro! - Således bliver de boligløse og sættes på gaden Der bliver endog ikke råd til brugte cykler, brugte pc TV, fritidsaktiviteter mm. **Herved hæmmes integrationen i praksis.** - - Syriske Ghassan Rhami blev landskendt på TV2, marts 2015. – Her links til programmet med to videoer øverst på siden og nederst "Go moren Danmark":

<http://nyhederne.tv2.dk/samfund/2015-03-27-flygtningen-der-sang-joeey-moe-nu-skal-han-endelig-se-sin-familie>

Genforening med familie:

<http://nyhederne.tv2.dk/2015-04-09-flygtningen-der-sang-joeey-moe-roerende-genforening-med-familien>

DANSKE OG KULTRELLE VÆRDIER – MANGFOLDIGHED – RESSOURCER

Danmark og danske værdier har været under naturlig international indflydelse gennem mange år (jvf Benny Andersen digt om mangfoldighed). Flygtninge kommer direkte og har måttet flygte fra faste jobs som advokater, ingeniører, taxachauffører, lærere osv. De medbringer mange ressourcer til et nyt liv i Danmark i lignende brancher:

DR.dk 5.6.2015. Syriske flygtninge er de mest populære:

http://www.dr.dk/Nyheder/Ligetil/Dagens_fokus/Indland/2015/06/Flygtninge_fra_Syrien_er_de_mest_populaere.htm

Kommuner savner flygtninge til ledige job:

http://www.dr.dk/Nyheder/Ligetil/Dagens_fokus/Indland/2015/06/Kommuner_savner_flygtninge_til_ledige_job.htm

DRONNINGENS NYTÅRSTALE 2014, UDDRAG

"I det forløbne år har vi oplevet, at uro og usikkerhed har grebet om sig flere steder i verden på en måde, som godt kan bekymre os. Det har også ramt lande, som slet ikke ligger så fjernt fra os. Vi ser mønstre tegne sig, som minder foruroligende om tider, som vi nødtigt vil genopleve. Det er ikke underligt, hvis vi bliver bekymrede; men vi skal ikke lade os kyse. Vi skal holde fast ved de værdier, som er grundlæggende for os - både for vort velfærd og vor sikkerhed.

En af følgerne af den nuværende situation er den voldsomme flygtningestrøm, som vi er vidner til, og som vi også herhjemme mærker på nærmeste hold.

I den seneste tid er tusindvis af flygtninge kommet til Danmark, især mange fra den forfærdende og langvarige borgerkrig i Syrien. Overalt i landet gøres der en stor indsats for at hjælpe flygtningene. Opgaven kan synes uoverskuelig – at tage imod så mange mennesker fra fremmede himmelstrøg og anderledes kulturer.

Kommunerne har fået nok at se til, de store som de små. De bliver godt hjulpet af de frivillige organisationer og de mange enkeltpersoner, som bruger deres kræfter på praktisk hjælp og på at indføre flygtningene i det danske samfund. For vi skal ikke bare tage hånd om dem, vi skal også hjælpe dem med at finde sig til rette i samfundet, sådan at de kan få fodfæste og klare sig selv.

Hjælpen alene gør det ikke. Vi skal også anspore de nyankomne til at opbygge en ny tilværelse, hvor de kan tage ansvar for sig selv og gøre deres bedste for at falde til i det fremmede land, enten den tid bliver lang eller kort. Jeg vil gerne rette en tak til alle, der har engageret sig i hjælpearbejdet. Jeg ønsker dem et godt nytår, ligesom jeg ønsker et godt nytår og en god begyndelse for dem, der er kommet hertil.

KONVENTIONER Menneskerettigheder i Danmark

Af journalist Malene Fenger-Grøndahl, iBureauet/Dagbladet Information. 2008.

Hvilke problemer har Danmark med menneskerettighederne?

"I Danmark har vi måske haft en tendens til at opfatte os selv som hørende til eliten, når det gælder overholdelse af menneskerettighedskonventioner. Visse forhold i vores lovgivning er imidlertid i konflikt med de internationale konventioner, og Danmark må også rette ind på visse punkter." Sådan står der i indledningen til et temanummer af tidsskriftet 'Den Ny Verden' (se kilder), som omhandler menneskerettigheder. I en artikel i tidsskriftet beskriver jurist Birgitte Kofod Olsen, der er leder af den nationale afdeling ved Institut for Menneskerettigheder, hvordan den danske stat på en række punkter har vist modvilje mod at omsætte menneskerettighedskonventionerne til love og bestemmelser, som i praksis sikrer menneskerettighederne.

Kritiske rapporter om menneskerettighedsforhold i Danmark kan findes via hjemmesiderne for organisationer som Amnesty International Danmark og Human Rights Watch samt Det Europæiske Agentur for Fundamentale Rettigheder (tidligere den Europæiske Kommission mod Racisme og Intolerance (ECRI)), Europarådets menneskerettighedskommissær og en række FN-komiteer.

FN's Verdenserklæring om Menneskerettighederne:

Artikel 1

Alle mennesker er født frie og lige i værdighed og rettigheder. De er udstyret med fornuft og samvittighed, og de bør handle mod hverandre i en broderskabets ånd.

Artikel 2

Enhver har krav på alle de rettigheder og friheder, som nævnes i denne erklæring, uden forskelsbehandling af nogen art, f. eks. på grund af race, farve, køn, sprog, religion, politisk eller anden anskuelse, national eller social oprindelse, formueforhold, fødsel eller anden samfundsmæssig stilling.

Artikel 26

Alle mennesker er lige for loven og er berettigede til lovens ligelige beskyttelse uden nogen forskelsbehandling. I denne henseende skal loven forbyde enhver forskelsbehandling og sikre alle ligelig og effektiv beskyttelse imod forskelsbehandling af nogen grund, herunder race, hudfarve, køn, sprog, religion, politisk eller anden anskuelse, national eller social herkomst...

"HARMONISERING" AF FOLKEPENSION

"L 3 ophæver flygtninges lovbestemte ret til at få indregnet opholdstid i hjemlandet, når bopælstid i forhold til pension udregnes. Udregningen anvendes til at fastsætte den brøk af den fulde pension hvormed pensionen udbetales. Hidtil har alle med flygtningestatus (modsat familiesammenførte, indvandrere, udlandsdanskere) fået udbetalt fuld folkepension ved pensionsalderen.

At indregne bopælstid også uden for DK blev indført for at ligestille flygtninge med øvrige borgere, da flygtninge iflg. loven ikke selv vælger at bosætte sig i et andet land end hjemlandet. Omstændighederne tvinger dem til det. At ophæve denne ligestilling er at stille flygtninge ulige med den øvrige befolkning.

L3 medfører at borgere med ophold som flygtninge, ankommet til DK efter det fyldte 15. år vil få mindre end en folkepension at leve for også efter folkepensionsalderen.

De er henvist til at leve resten af livet som fattige pensionister på nedreguleret pension. Reelt har kun unge flygtninge mulighed for via opholdstid i DK at optjene fuld folkepension

Tilmed er folkepensionister med flygtningebaggrund i forvejen ulige stillet i forhold til borgere med dansk baggrund, da de er flygtet fra lande hvor det vil være usandsynligt at de medbringer en pension fra, deres familie og netværk vil være døde eller opholde sig i andre lande og deres familie i DK, som også er flygtninge, være grundet de lave integrationsydelse og manglen på arbejde ude af stand til at træde til med økonomisk tilskud til den lave pension. Heller ikke for folkepensionister er det nogen nem sag - uden netværk - eller rettere umuligt at skaffe en af brøkpensionen betalelig bolig. De må henvises til at bo hos familie (som ikke er der, eller som er fattige) eller på gaden.

- Brøkpension er uværdig og forarmende. Afskaf brøkpension og indfør fuld pension for alle med opholdstilladelse.

SKATTELETTELSER

Politiken 7.7.2015: Morten Sodemann, professor i indvandrermedicin, Syddansk universitet: "Der mangler penge til at finansiere de lovede skattelettelser, så flygtninge kan passende bidrage ved, at man inddrager lægehjælp i asylcentre, reducerer ydelse til starthjælp (SU-niveau), fjerner retten til ferie og skærer af retten til folkepension...konsekvenserne af lovforslagene er katastrofale og uoprettelige..."

I. Støjberg udtaler, at ydelsen gælder nyankomne flygtninge for at bremse tilstrømningen. Hvordan kan argumenteres, at ydelsen desuden skal gælde alle flygtninge, der har boet i landet i under 7 år? Disse mange nydanskere er fuld gang med integration og har etableret sig gennem flere år med hus og hjem. Hvad er argumentet for, at 1000' vis af landets nye borgere skal rammes af halverede ydelser. Er argumentet, at flygtninge skal bidrage til danske skattelettelser i bund- og marginalskat? (iflg. JP 2.7.2015). (I så fald foreligger et uetisk og uværdigt grundlag for menneskesyn).

BOLIGSITUATION

DR Politik 8.7.2015: Hvordan skal flygtninge fra eksempelvis Syrien eller Eritrea få råd til at betale deres husleje, når den økonomiske støtte, de får fra den danske stat, til december bliver halveret? Det er spørgsmålet, flere af landets borgmestre lige nu stiller sig selv...

Med 6.000 kroner om måneden er der ikke meget til husleje, siger **Koldings borgmester, Jørn Pedersen (V).Odder Kommunes viceborgmester, den konservative Niels Rosenkilde**, ærgrer sig over, at hans eget parti har været med til at skære i ydelsen til flygtningene: "Det er træls, at man som flygtning skal bekymre sig om huslejen, frem for at bekymre sig om at lære dansk og komme ud på arbejdsmarkedet" .

I den jyske kommune koster en boligforeningslejlighed, som kan huse en flygtningefamilie, i dag godt 8.000 kroner om måneden. Det er dog uden forbrug, understreger **Lone Kjærgaard Andersen, socialrådgiver i kommunen**. "Det kan lige hænge sammen for en flygtningefamilie med de ydelser, de får i dag. Men det kan blive rigtig svært, når ydelsen bliver halveret". - **Roskildes borgmester, socialdemokraten Joy Mogensen**: "Jeg er bange for, at det her vil spænde ben for den integration, vi alle ønsker, hvor flygtninge kommer ud og blive en naturlig del af vores samfund" **KD 8.7.2015: Borgmester Jacob Bundsgaard (S), formand for Kommunernes Landsforenings arbejdsmarkeds- og erhvervsudvalg**: "Indkomsten for denne gruppe bliver næsten halveret, og det vil for mange flygtninge betyde, at det bliver svært at finde en bolig, de har mulighed for at betale.

"Der er ingen tvivl om, at det med en meget kraftig reduktion i ydelsen vil blive endnu vanskeligere for kommunen at finde passende boliger til flygtninge. Siden 2007 er antallet af boliger til en husleje under 3000 kr faldet med 55 % i DK. **Ole Pass, social direktør i Rødovre kommune**: Mange flygtninge kommer til at stå boligløse uden mulighed for tilskud...

Borgmester Købnh., formand for Sundshed- og Omsorgsudvalget Ninna Thomsen: "Der er ingen tvivl om, at den nye integrationsydelse vil få store konsekvenser. I København er boligpriserne ekstremt høje og det er svært for mange i København at få økonomien til at hænge sammen. Det vil det i den grad være for de flygtninge, der modtager integrationsydelse"

ADMINISTRATION I KOMMUNER

De nye lovforslag vil resultere i yderligere administration og belastning hos socialrådgivere og sagsbehandlere i landets kommuner i landets kommuner:

"Starthjælpsmodtagernes begrænsede økonomi betyder, at sagsbehandlernes ressourcer til integrationsarbejde, kulturformidling, job- og uddannelses- planlægning reelt er begrænsede, fordi tiden bruges til familiernes altoverskyggende problem: Hvordan de skal klare dagligdagen med få penge, ansøgninger om supplerende ydelser i offentligt og privat regi, forsøg på at skaffe billigere boliger osv." (Rapport, Rockwool Fonden, 2009)

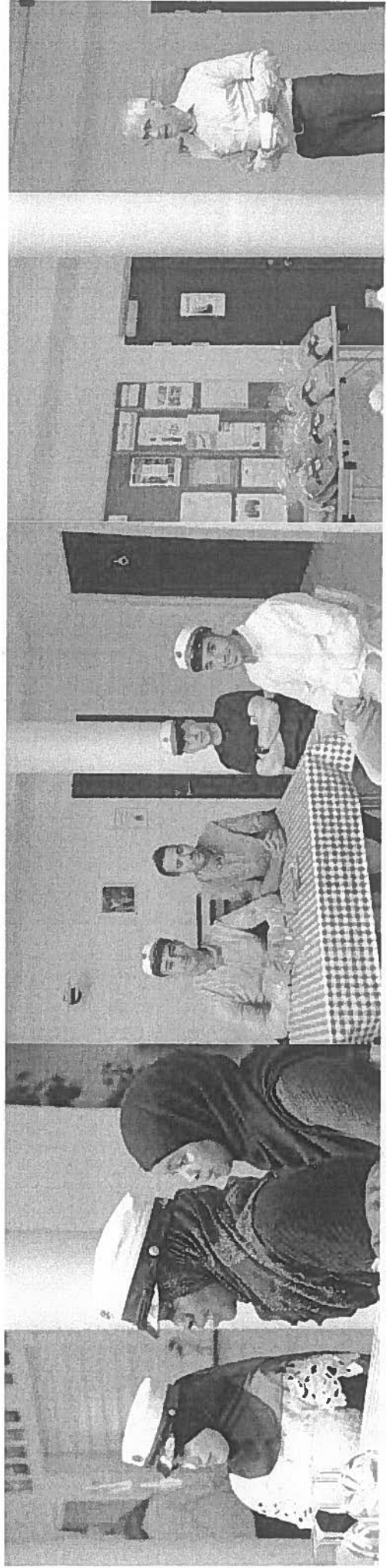
FORTID OG NUTID: ERFARING

På baggrund af mange forskere, eksperter, borgmestre, andre fagfolk og de her nævnte landsdækkende rapporter om starthjælp og fattigdom, frarådes at genindføre den indgribende integrationsydelse. Politiske lovforslag omhandler at undgå tidligere politiske fatale fejlhandlinger. Nutidens handlinger sker ud fra fortidens erfaringer.

KONKLUSION:

Antiracismegruppen mener, alle tre lovforslag bør trækkes tilbage! Vi betragter lovforslagene som diskriminerende og i strid med Flygtningekonventionen og menneskerettighederne. De fremsatte ydelser vil skabe fattigdom for både voksne og børn og modvirke integrationen. Integrationsydelsen bliver dermed til "eksklusionsydelse", inklusion erstattes af eksklusion.

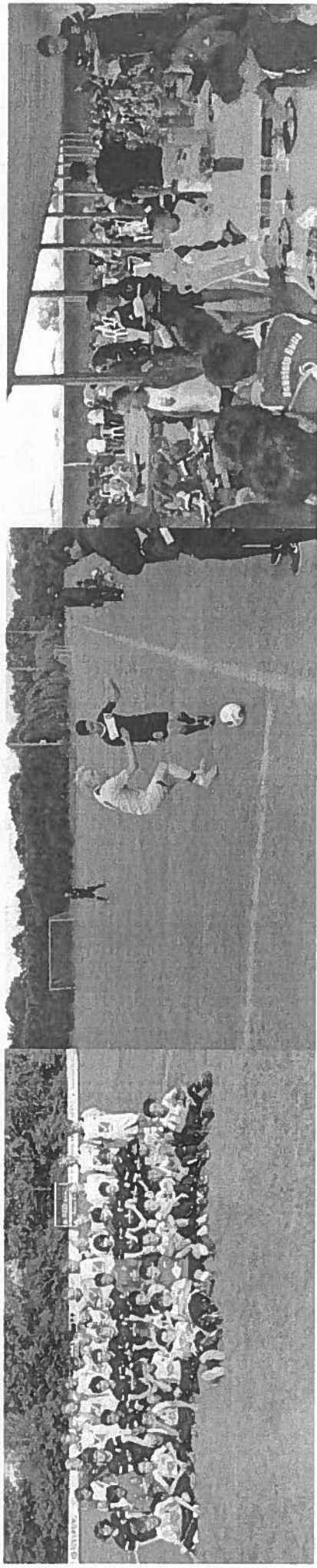
Lovforslagene L2, L3 og L7 skal trækkes tilbage og erstattes af humane lovforslag med fokus på ligebehandling af alle borgere. Således, at den nuværende humane og velfungerende kontanthjælpsordning bibeholdes. Vi vil opfordre regeringen til at udarbejde nye lovforslag, der undgår forskelsbehandling og diskriminering og dermed overholder menneskerettighederne.



Dimissionfest for dimitender 2015 i Trivselshuset, Holstebro.
Tale v. borgmester H.C.Østerby



Tværkulturelle sportsaktiviter i Holstebro, 2015



MORS DAG I DANMARK
SØNDAĞ DEN 10. MAJ 2015

Denne SYRERE HYLDER MØDRE I DANMARK
Hver mandag kl. 10.00 i alle kirker i Danmark
Hvert sted i Danmark

Denne syrerer hylde mødre i Danmark er en del af en større kamp for at gøre det lettere for kvinder at få børn. I Danmark er det svært at få børn, og det er svært at få børn, hvis man er syrerer. Derfor er det vigtigt at støtte kvinder, der har svært ved at få børn. Dette er en del af en større kamp for at gøre det lettere for kvinder at få børn. I Danmark er det svært at få børn, og det er svært at få børn, hvis man er syrerer. Derfor er det vigtigt at støtte kvinder, der har svært ved at få børn.



Iransk Migrantkirke Church of love, Odense (en af migrantkirker i landet)



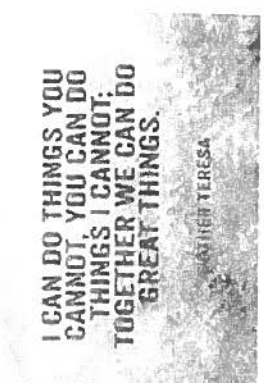
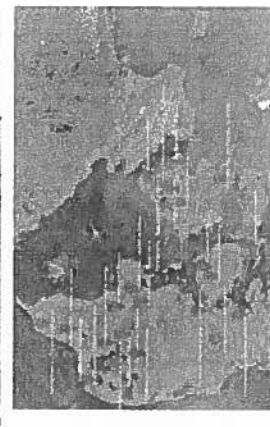
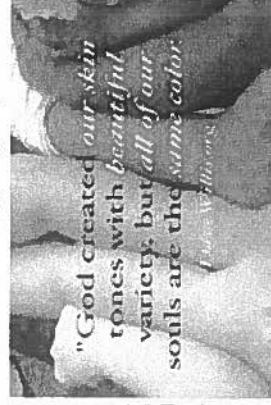
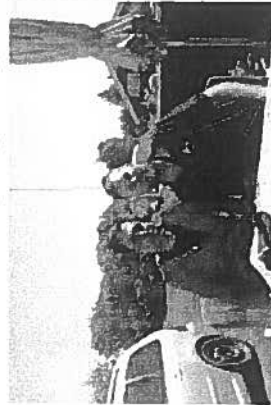
Syrisk muslimsk familie deltager i kirkens legestue, Holstebro



Syrere hylde mors dag i Danmark



"Venligboerne": En Facebookgruppe med 47 lokalgrupper og over 8000 medlemmer i Danmark. De arrangerer gensidige ællesskaber mellem flygtninge og danskere og med praktisk hjælp til mange ting.



I CAN DO THINGS YOU CANNOT DO
YOU CAN DO THINGS I CANNOT DO
TOGETHER WE CAN DO GREAT THINGS.

MATHER TERESA

Become friends with people who aren't your age. Hang out with people whose first language isn't the same as yours. Get to know someone who doesn't come from your social class. This is how you see the world. This is how you grow.

"God created our skin tones with beautiful variety, but all of our souls are the same color."
- Pope John Paul II



Lektiehjælp
 lærere og 2 forældre tilbyder hjælp til
 indlæring og bygge på dansk.
 I har åbent: Hver tirsdag og
 fredag kl. 14.30 - 16.30.
 Torvej 4, 1.sal, Sønderby
 Tlf: 98529090
 eller kontakt Emma på tlf. 98529090



POLITIKEN
 Velkommen
 til flygtninge

**1.000 danskere svarer
 Stolberg igen:
 Der mangler
 medmenneskelighed**

1.000 danskere har svaret på spørgsmålet: "Hvor meget mangler der medmenneskelighed i vores samfund?"

Læs også: Virksomheder vil
 have regeringen til at droppe
 asyl-annoncer

Publikation ansvar: Sønderby-ansvarstet v/Mark-Danmark, Sønderbyvej 10

Jeg er syrisk jeg elsker Danmark
 سوريا أنا أحب الدنمارك
 I am Syrian I love Denmark



LOVE HAS NO COLOUR
 SAY NO TO RACISM



VENTI I BOERNE



Velkommen til flygtninge

Nej til racisme
 Hver dag er der mennesker der kommer til Danmark som flygtninge. De har brug for vores hjælp og velgørenhed. Lad os gøre det sammen.

**Engelsk tilfældig - bare med et
 kaffebæger**

**Hej!
 Kom og
 hyggesnak
 på dansk.**

SPROGCAFÉ
 Vi starter igen
 tirsdag d. 11. august
 kl. 15.00
 - og glæder os til at se dig!

GRATIS sprogundervisning for alle flygtninge og asylansøgere. Kom og lær dansk sammen med andre. Det er gratis og åbent for alle. På DANSK vil vi lære dig at kommunikere på dansk.

CHARTER Engelsk tilfældig - bare med et kaffebæger
 Hver dag er der mennesker der kommer til Danmark som flygtninge. De har brug for vores hjælp og velgørenhed. Lad os gøre det sammen.

Engelsk tilfældig - bare med et kaffebæger
 Hver dag er der mennesker der kommer til Danmark som flygtninge. De har brug for vores hjælp og velgørenhed. Lad os gøre det sammen.

Hjæring Bibliotek

SPROGCAFÉ
 Vi starter igen
 tirsdag d. 11. august
 kl. 15.00
 - og glæder os til at se dig!

**Hej!
 Kom og
 hyggesnak
 på dansk.**

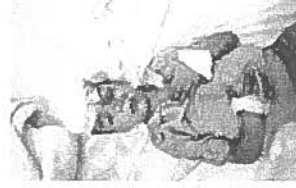
GRATIS sprogundervisning for alle flygtninge og asylansøgere. Kom og lær dansk sammen med andre. Det er gratis og åbent for alle. På DANSK vil vi lære dig at kommunikere på dansk.



MORE THAN 20 000 CHILDREN WERE KILLED BY ASSAD REGIME

Assad is the president of Syria. He is the father of the children who were killed in the Syrian civil war.

Syrien 2015



Information



FÆLLES SKABES PRISEN 2015

Været med i noget

Grand Opening
25.7. kl. 10

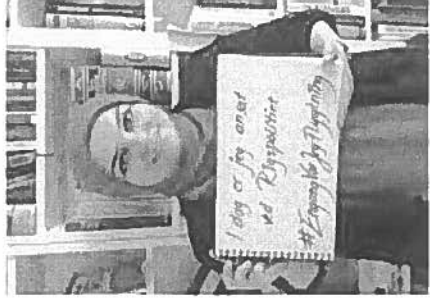
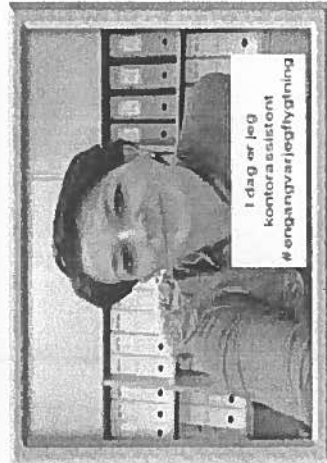
Cafe
Venligbo



Venligbo åbner cafe i Enghaveparker

Åben dagligt 10-16

#EngangVarJeg Flygtning



Til

Udlændinge-, Integrations- og Boligministeriet
Beskæftigelsesministeriet
Skatteministeriet
Udlændinge-, Integrations- og boligudvalget
Beskæftigelsesudvalget
Skatteudvalget

Vesterbro, den 4. august 2015

Høring over Forslag om indførelse af en integrationsydelse, Ændring af reglerne om ret til uddannelses- og kontanthjælp m.v., Harmonisering af regler om opgørelse af bopælstid for folkepension samt genindførelse af optjeningsprincippet for ret til børnetilskud og børne- og ungeydelse for flygtninge m.v.

Det er med stor bekymring, at Mødestedet ser forslagene om nedsættelse af ydelser til flygtninge og indvandrere.

Mødestedet er Kirkens- og Danmissions indvandrercenter på Vesterbro, som årligt har over 10.000 besøg af indvandrere og flygtninge. Vi er foruden et samtale- og netværkssted med mulighed for aktiviteter, et rådgivningssted, som dagligt hjælper mennesker, som er uden for arbejdsmarkedet, traumatiserede og socialt udsatte.

Vi forudser, at de nye ydelser vil skabe fattigdom og modvirke god integration, da ydelserne ikke giver mulighed for at deltage i lokale aktiviteter. De nye ydelser svarer til starthjælpen, som tidligere blev afskaffet.

Vi henviser til, at studier fra Rockwool Fondens forskningsenhed har vist, at denne lave ydelse skabte fattigdom og modvirkede integration.

"Konklusionen er, at starthjælpsflygtningenes levevilkår præges af fattigdom. Når skat og husleje er betalt, står modtagere af starthjælp, uanset deres familiemæssige situation, således tilbage med et beløb, som gør det helt umuligt at betale udgifterne i et dansk standardbudget, også selvom budgettet som i arbejdsrapporten tager udgangspunkt i priser i discountbutikker". (Rockwool Fondens Forskningshed, Arbejdsrapport no. 5, 2012)

Dette svarer til de erfaringer, vi har på Mødestedet, og konsekvensen af disse besparelser vil føre til yderligere fattigdom med langvarige eftervirkninger for flygtninge og indvandrere. Vi er især bekymret for børn og unge med flygtninge- og indvandrerbaggrund.

På vegne af
Mødestedet, Folkekirkens Flygtninge- og Indvandrerarbejde på Vesterbro,
Valdemarsgade 14.3, 1665 København V.

Med venlig hilsen
Thyra Smidt, Daglig leder.

Foreningen af Udlændingeretsadvokater

Beskæftigelsesministeriet
Ved Stranden 8
1061 København K.

Den 4. august 2015
HN/KG

Sendt til ydelser@sm.dk, chho@sm.dk og epi@sm.dk.

Høring vedrørende forslag L3 til lov om ændring af lov om social pension (Harmonisering af regler om opgørelse af bopælstid for folkepension)

Foreningen af Udlændingeretsadvokater (herefter foreningen) skal uopfordret kommentere det foreliggende lovudkast, idet vi forventer fremtidigt at være på ministeriets høringsliste ang. ethvert lovforslag, der vedrører udlændinge.

Indledning

Der har aldrig siden anden verdenskrig været så mange flygtninge som i dag. I stedet for at undslå os et medansvar for at afhjælpe denne tragiske situation for verdens flygtninge lægger de tre lovforslag – L2, L3 og L7 - helt åbenlyst op til, at Danmark skal minimere dette medansvar. Foreningen finder, at forslagene dels strider mod Danmarks internationale forpligtelser, ligesom foreningen er uenig i, at det ønskede (ulovlige) formål kan opnås via de foreslåede lovændringer.

Danmarks internationale forpligtelser

Grundlovens § 75, stk. 2, der omhandler borgernes ret til offentlig forsørgelse, når de: ” .. ikke selv kan ernære sig eller sine..” På samme måde som ved starthjælp/introduktionsydelse er det også ved spørgsmålet om pension nødvendigt at vurdere, hvad en sådan offentlig forsørgelse minimalt kan bestå af. På tilsvarende måde er der en række internationale forpligtelser, der må vurderes i forhold til tildeling af pension til flygtninge.

Mere specifikt er det FN's Flygtningekonventions artikel 23, som særligt omhandler flygtninges ret til sociale ydelser på samme niveau som medlemsstatens egne borgere.

Udover dette specifikke diskriminationsforbud findes der også de generelle forbud mod forskelshandling i Den europæiske Menneskerettigheds konventions artikel 14, som i denne forbindelse skal ses i sammenhæng med artikel 1 i Tillægsprotokol 1.

På internationalt plan kan endelig nævnes FN's konvention om Økonomiske, Sociale og Kulturelle rettigheder artikel 26, samt FN's konvention om afskaffelse af alle former for racediskrimination artikel 1.

Færre asylansøgere til Danmark?

Som nævnt ses det overordnede formål med lovændringerne L2, L3 og L7 at være at få asylansøgere til at søge beskyttelse i andre lande end Danmark. Der er intet belæg for regeringens påstand om, at lavere ydelser og pension skulle forhindre flygtninge i at søge asyl i Danmark.

Foreningen må konkludere, at der med forslagene i klar strid med vore internationale forpligtelser effektivt vil blive indført en ny gruppe undermennesker i Danmark til alvorlig skade både for de forfulgte og for Danmarks omdømme.

”Harmonisering” af regler om opgørelse af bopælstid for folkepension – L3

Udgangspunktet for lovforslag L3 er den uændrede regel om, at pensionens størrelse afhænger af det antal år, pensionisten har haft bopæl i Danmark (optjeningsperioden). For flygtninge har bopælstid i hjemlandet hidtil været sidestillet med bopæl i Danmark, fordi anerkendte flygtninge ikke har mulighed for at opholde sig længere i hjemlandet. Dette gjaldt hidtil både folke- og fortidspensionister.

Foreningen af Udlændingeretsadvokater

Efter forslaget kan flygtninge ikke længere medregne bopælstid i hjemlandet til optjeningsperioden med henblik på folkepension, idet kun flygtninge, der opnår førtidspension, fremover kan medregne bopælstid i hjemlandet. Flygtninge, der ankommer til Danmark efter det fyldte 62. år, vil helt miste retten til folkepension.

Hvis forslaget gennemføres, vil der derfor fremover som det også fremgår af ministeriets bemærkninger - være flere flygtninge, der har behov for at ansøge kommunerne om supplement til en nedsat folkepension, ligesom flere vil søge hjælp efter aktivloven, fordi de slet ikke har ret til folkepension.

Foreningen bemærker, at forslaget vil modvirke integrationen af flygtninge, idet disse vil blive reduceret til "andenrangs" borgere, som vil være henvist til konstant at søge om supplerende ydelser modsat nu, hvor de har et retskrav på folkepension. Således vil alle flygtninge, der når pensionsalderen - også uanset om de i mellemtiden er blevet danske statsborgere - være sociale klienter.

Som nævnt i indledningen strider lovforslaget efter foreningens opfattelse mod FN's Flygtningekonvention (1951), artikel 23: "Med hensyn til offentlig hjælp og understøttelse skal de kontraherende stater indrømme flygtninge, der lovligt bor indenfor deres område, samme behandling som deres egne statsborgere". Forslaget indebærer endvidere en overtrædelse af FN's konvention om borgerlige og politiske rettigheder, CCPR (1966), art. 2 og 26, der forbyder diskrimination af alle personer, der befinder sig på de deltagende staters område.

Det bemærkes, at diskriminationsforbuddet må fortolkes således, at det lige behandles lige, mens det, der er forskelligt, ikke kan behandles ens. Udlændinge, der kommer til Danmark, har overordnet set en langt bedre situation, end de, der kommer til Danmark som flygtninge. De udlændinge, der kommer her for at arbejde eller som familiesammenførte, har efter omstændighederne allerede optjent pension i hjemlandet og kan derudover optjene pensionsrettigheder i Danmark og dermed samlet set sikre deres alderdom.

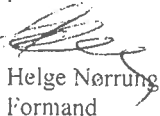
Flygtninge har forladt alt, hvad de ejer og har og kommer til Danmark for at opnå beskyttelse mod tortur og fængsling m.v. i hjemlandet. Den eksisterende ordning er således baseret på det grundlag, at man IKKE kan sidestille flygtningene med de indvandrede udlændinge i forhold til udredning af (brøk-) pension.

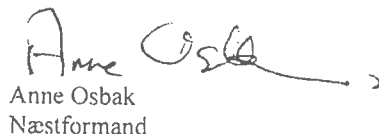
Hvis man som nu foreslået vælger at behandle de to grupper, der er forskellige, på samme måde, så er dette udtryk for diskrimination af flygtninge, fordi deres situation ikke kan sidestilles med indvandrede.

Det er endvidere helt udokumenteret, at forslaget vil få den - åbenlyst tilsigtede, men udokumenterede - virkning, at færre flygtninge vil søge til Danmark. Til gengæld er det højst sandsynligt, at Danmarks tidligere internationale omdømme som foregangsland for menneskerettigheder endnu engang vil lide et alvorligt knæk, vel at mærke netop i en tid, hvor der aldrig har været flere mennesker på flugt, og hvor Danmarks evne til at yde beskyttelse langtfra er ringere set i forhold til andre lande, vi sammenligner os med.

Det er herefter foreningens opfattelse, at lovforslaget på det foreliggende grundlag ikke bør vedtages.

Med venlig hilsen
Foreningen af Udlændingeretsadvokater
p.b.v.


Helge Nørrung
Formand


Anne Osbak
Næstformand

Fra: indvanderrådgivningen - Landsdækkende Rådgivning
[mailto:postmaster@indvanderraadgivningen.dk]

Sendt: 5. august 2015 10:00

Til: hoeringssvar@uibm.dk; Elisabeth Pilegaard; mca@skm.dk

Emne: Høringssvar lovændringer L1 - L3 og L7

Indvanderrådgivningen har ikke modtaget de 3 fremsatte lovforslag/ændringer til høring. Vi beder om at blive sat på høringslisten i de relevante ministerier.

Indvanderrådgivningen har skrevet et samlet høringssvar, ikke konkrete ændringer til lovforslagene, idet vi forkaster lovforslagene.

Vor problemforluering er et høringssvar til hver lovforslag.

Vi forkaster lovforslagene og det politiske udgangspunkt ud fra Indvanderrådgivningens virke igennem 16 år, og som Danmarks største rådgivning for indvandrere og flygtninge i Danmark og Norden.

Indvanderrådgivningen ser følgende problemer i lovforslagene:

Problem nr. 1: Det giver ikke nogen mening at argumentere for at flygtninge skal have den samme ydelse som vores studerende. Dette dels fordi, det ikke er at sidestille dem med resten af befolkningen, da flygtninge ikke er studerende, men arbejdsløse, og derfor skal have kontanthjælp. For det andet fordi de ikke må have en indkomst ved siden af deres straks hjælp, som de fleste studerende er nødt til at have et arbejde ved siden af studiestøtten, da studiestøtten er utilstrækkelig. Det er ikke et argument at gøre og påstå sådan, det er mere en måde at dække over noget andet på ved at forsøge at argumentere.

Problem nr. 2: Lovforslagene er IKKE af mere overordnet karakter om udlændingepolitik, men handler om symbolpolitik ved at lave dette indgreb. Der er overhovedet ingen væsentligt økonomisk incitament for det danske samfund på lang sigt, kun symbolpolitik. Hvis man politikere forstiller sig en positiv økonomisk virkning af lovforslagene med den mængde af flygtninge der vil havne i fattigdom, kriminalitet og social eksklusion, er der ingen økonomisk overskud for det danske samfund. Derfor handler lovforslagene mere om at få vælgertilslutning end et rationelt politisk indgreb.

Problem nr. 3: Lovforslagene er generelt forskelsbehandlende af flygtninge, måske racistisk, og i konflikt med den Danske Grundlov, på den måde, der er lagt op til. Forslagene er simpelthen i sin essens diskriminerende og beror på at adskille den danske befolkning fra dem som kommer ude fra Danmark. Man kunne i stedet gøre det sværere for alle at komme ind i Danmark. Det ville trods alt se mere fair ud udadtil, men lovforslagene er målrettet mod den øgede flygtningestrøm fra Syrien og Nordafrika. Det er ikke et spørgsmål om Danmark skal tage imod alle de flygtninge fra disse områder. Det er vrøvl fra politikernes side til at dække over symbolpolitik. Vi modtager vor lille del af asylsøgende, og der vil ikke komme ret mange flere asylsøgende, idet de mange lande EU-lande asylsøgende skal igennem for at komme til Danmark, opsuger dem

undervejs. Det er i orden at sende et signal til omverdenen og de andre EU-lande, at flygtninge skal hjælpes hvor de er, men måske ude af proportioner i forhold til den konkrete problemstilling.

Indvanderrådgivningen vil gøre opmærksom på, at det Danske samfund er utroligt rigt, men hvis politikerne fremsætter lovforslag grundet frygt for lavere og ringere levestandard for borgerne i Danmark, er det temmelig udansk.

Politikerne skulle hellere opfordre og lægge op til, at borgerne får lyst til at eksperimentere med nye måder at leve på og samtidig være åbne for flere flygtninge, tage sig af dem med lige så stor omsorg, som vi tager os af hinanden i det danske samfund. Det er dansk.

leif randeris
Kontorleder
www.Indvanderrådgivningen.dk
Vesterbrogade 14-butikken
8000 Århus C.
Tlf. 26223611

Indvanderrådgivningen er den største rådgivning for indvandrere og flygtninge i Danmark og Norden. **Indvanderrådgivningen er en privat forening uden tilhørsforhold til staten og kommuner. Vi modtager ikke tilskud fra de nævnte.**



Landsorganisationen i Danmark
Danish Confederation of Trade Unions

Inlands Brygge 32 D
Postboks 340
2300 København S

Telefon 3524 6000
Fax 3524 6300
E-mail lo@lo.dk

Beskæftigelsesministeriet
ydelser@sm.dk
chho@sm.dk
epi@sm.dk

Sagsnr. 15-1590
Vores ref. IBU/EDO
Deres ref.

Den 4. august 2015

Bemærkninger til harmonisering af regler om opgørelse af bopælstid for folkepension (Lovforslag nr. L 3)

Beskæftigelsesministeren har sendt et lovforslag om harmonisering af regler om bopælstid for folkepension i høring. Hensigten med lovforslaget er at fjerne flygtninges nuværende ret til at modtage fuld folkepension uafhængigt af, hvor længe de har boet i Danmark. I stedet bliver flygtninge omfattet af bopælskriteriet, hvor folkepensionens størrelse afhænger af, hvor mange år man har boet i Danmark.

LO bakker op om det generelle bopælskriterium i folkepensionen, men finder det ikke rimeligt, at flygtninge, der har fået opholdstilladelse i Danmark, bliver omfattet af disse regler. Mennesker, som er tvunget til at flygte fra deres hjemland fx på grund af krig og forfølgelse, har ikke haft samme mulighed for at opfylde bopælskriteriet som andre, hvis beslutning om arbejde og bopælsland ikke skyldes lignende ulykkelige ydre omstændigheder. LO tager derfor principielt afstand fra forslaget.

Formålet med lovforslaget er, at gøre det mindre attraktivt at søge asyl i Danmark og give nytilkomne flygtninge og udlændinge et større incitament til at arbejde og blive integreret i det danske samfund. LO finder ikke, at regeringen har sandsynliggjort, at retten til folkepension spiller en rolle for antallet af asylansøgere i Danmark. Ligeledes er det helt andre forhold end retten til folkepension, der har betydning for en vellykket integrationsindsats.

Med venlig hilsen


Harald Børsting



Til Beskæftigelsesministeriet

HØRINGSSVAR

Dato: 31. juli 2015

Kontor: Sekretariatet

Sagsbeh.: AKHJ

Høringssvar vedrørende forslag til lov om social pension

(Harmonisering af regler om opgørelse af bopælstid for folkepension)

Hermed fremsender Rådet for Etniske Minoriteter svar på ovenstående høring.

Det fremgår af lovforslaget, at der er frist for høring den 5. august 2015. Rådet for Etniske Minoriteter har behandlet lovforslaget og har en række bemærkninger og ændringsforslag, som fremstilles nedenfor.

Generelle betragtninger

Regeringen har offentliggjort en samlet asylpakke, herunder tre lovforslag (L2, L3 og L7), med det erklærede formål at gøre det mindre attraktivt at søge asyl i Danmark og mere attraktivt at tage arbejde jf. lovbemærkningerne.

Rådet for Etniske Minoriteter (REM) arbejder for at sikre langvarige og bæredygtige løsninger på de eksisterende problemer i den danske integrationsindsats, og er enige i målsætningen om, at flere flygtninge og indvandrere skal have mulighed for at arbejde og tilegne sig det danske sprog. REM er dog betænkelig ved, om de foreslåede lovforslag vil have nogen nævneværdig positiv effekt på antallet af asylansøgere eller på beskæftigelsen blandt flygtninge. REM finder ikke tilstrækkeligt belæg for at kunne konstatere, at tilstrømningen af asylansøgere til Danmark vil kunne reguleres ved de ydelser, der tilbydes nyankomne. Denne tilgang, er REM desuden bekymret for, kan skade Danmarks renommé internationalt. Derudover er REM bekymret for, at lovforslagene vil få nogle utilsigtede, alvorlige negative konsekvenser for de berørte personer samt for det danske samfund på sigt.

Flygtninges særlige situation



Flygtninge befinder sig i en særlig situation, da de er *tvunget* til at forlade deres hjemlande og til at søge beskyttelse i et andet land. Denne særlige situation har Danmark anerkendt ved at give dem asyl. Deres situation kan ikke sidestilles med borgere, der frivilligt har forladt Danmark for senere at vende tilbage. I udgangspunktet vil flygtninge ikke have haft de samme muligheder for privat opsparing til alderdommen hverken i flugtperioden eller under etableringen af en ny tilværelse i et nyt land. Flygtninge vil desuden sjældent have de samme muligheder for at trække på økonomisk og social støtte fra et netværk eller familie i Danmark. Derfor sætter REM spørgsmålstegn ved, hvorvidt de nye regler skaber en reel harmonisering, eller om de nærmere er med til at diskriminere flygtningene.

Diskriminerende og integrationshæmmende

Af L3 fremgår det, at regeringen ønsker at "harmonisere" reglerne om opgørelse af bopælstid for ret til folkepension for personer, som har eller får opholdstilladelse efter §§ 7 og 8 i udlændingeloven, med reglerne for bopælstid for etniske danskere og øvrige udlændinge.

REM har en række betænkeligheder ved lovforslagets sociale konsekvenser og er bekymrede for, at det, frem for at skabe "harmonisering", kan medføre en opdeling, hvor flygtninge diskrimineres. REM mener, at flygtninge skal kunne leve på lige vilkår med andre borgere i Danmark.

Kravet om 3 års fast bopæl vil få alvorlige konsekvenser for gruppen af flygtninge, der har opnået asyl i en sen alder. For denne gruppe vil de nye regler betyde, at de aldrig opnår ret til folkepension men alene ret til økonomisk hjælp efter de foreslåede regler om integrationsydelse og efter kontanthjælpsreglerne, når de har haft ophold i 7 år. Denne gruppe vil ikke kunne få særlige ydelser som boligydelse, varmetillæg, helbredstillæg o. lign. som tilkommer pensionister. Det gør denne gruppe til den mest udsatte og dårligst stillede gruppe. Dertil kommer, at gruppen af ældre flygtninge, på grund af deres alder, ikke, som det fx er tilfældet for kontanthjælpsmodtagere, vil have mulighed for at tage arbejde for herved at bringe sig selv ud af den trængte økonomiske situation. Incitamentet for at motivere denne gruppe til at tage arbejde ved at tilbyde dem en lav ydelse, fremstår derfor formålsløst.

For flygtninge, der kan nå at optjene en brøkpension, vil der være mulighed for at supplere efter bestemmelser i aktivloven (hvilket sker efter en konkret individuel vurdering) og med boligydelse m.v.

Brøkpensionen ligger under fattigdomsgrænsen, og muligheden for at kunne supplere er essentiel, hvorfor det er afgørende, at der tilbydes vejledning og klare retningslinjer for hvordan disse tillæg



opnås. Har man opnået asyl som forholdsvis ung, vil man have mulighed for at supplere brøkpensionen med arbejdsmarkedspension eller privat opsparing.

Vedr. overgangsordningen

Vedtages lovforslaget, gælder ordningen fremadrettet med en tiltænkt overgangsperiode for herboende frem til 1. jan. 2021. REM bifalder tiltaget vedrørende en overgangsperiode, men bemærker, at der vil være stor forskel på, om den enkelte flygtning vil have nogen reel mulighed for at tilpasse sin økonomi efter en lav folkepension. Alt afhængigt af den enkeltes alder ved ankomsten, vilkår og kompetencer ift. arbejdsmarkedet og derved lønniveau frem til pensionsalderen, vil mulighederne være varierede, og for de, der har nået en vis alder inden de er tvunget på flugt, vil mulighederne især være dårlige.

REM er bekymret for, at de foreslåede nye regler vil skabe store fattigdomsproblemer med alvorlige sociale konsekvenser til følge for flygtningenes pensionstilværelse og for integrationen. Fattigdom isolerer, skaber helbredsmæssige- og sociale udfordringer og giver generelt dårligere vilkår for integration jf. REMs Høringssvar til L2.

- Såfremt lovforslaget fastholdes, anbefaler Rådet følgende ændringsforslag: Sikre flygtninge, der er ankommet i en sen alder, ret til særlige ydelser som boligydelse, varmetillæg, helbredstillæg o. lign.
- Integrationsydelsen anbefales suppleret af en række tiltag, der vil gøre det lettere for flygtninge at deltage i sociale aktiviteter, herunder eksempelvis særlige rabatordninger til kontingent, transport m.v..
- Synliggørelse af flygtningenes rettigheder og klare retningslinjer for og vejledning i hvordan ekstra ydelser søges igennem kommunen.



REM opfordrer til, at lovforslaget genovervejes i forhold til de negative økonomiske og sociale konsekvenser, ændringen risikerer at have for en i forvejen udsat gruppe mennesker, der befinder sig i en særlig situation som flygtninge.

Med venlig hilsen

Yasar Cakmak

Formand for Rådet for Etniske Minoriteter



Til Skatteministeriet

HØRINGSSVAR

Dato: 31. juli 2015

Kontor: Sekretariatet

Sagsbeh.: AKHJ

**Høringssvar vedrørende forslag til lov om ændring af børnetilskudsloven og
børne- og ungeydelsesloven**

**(Genindførelse af optjeningsprincippet for ret til børnetilskud og børne- og
ungeydelse for flygtninge m.v.)**

Hermed fremsender Rådet for Etniske Minoriteter svar på ovenstående høring.

Det fremgår af lovforslaget, at der er frist for høring den 4. august 2015. Rådet for Etniske Minoriteter har behandlet lovforslaget og har en række bemærkninger og ændringsforslag som fremstilles nedenfor.

Generelle betragtninger

Regeringen har offentliggjort en samlet asylopakke, herunder tre lovforslag (L2, L3 og L7), med det erklærede formål at gøre det mindre attraktivt at søge asyl i Danmark og mere attraktivt at tage arbejde jf. lovbemærkningerne.

Rådet for Etniske Minoriteter (REM) arbejder for at sikre langvarige og bæredygtige løsninger på de eksisterende problemer i den danske integrationsindsats, og er enige i målsætningen om, at flere flygtninge og indvandrere skal have mulighed for at arbejde og tilegne sig det danske sprog. REM er dog betænkelig ved, om de foreslåede lovforslag vil have nogen nævneværdig positiv effekt på antallet af asylansøgere eller på beskæftigelsen blandt flygtninge. REM finder ikke tilstrækkeligt belæg for at kunne konstatere, at tilstrømningen af asylansøgere til Danmark vil kunne reguleres ved de ydelser, der tilbydes nyankomne. Denne tilgang, er REM desuden bekymret for, kan skade Danmarks renommé internationalt. Derudover er REM bekymret for, at lovforslagene vil få nogle utilsigtede, alvorlige negative konsekvenser for de berørte personer samt for det danske samfund på sigt.



Integrationshæmmende

Af L7 fremgår det, at lovforslaget har til formål at genindføre optjeningsprincippet for ret til børnetilskud og børne- og ungeydelse for flygtninge m.v. Hermed betinges retten til børne- og ungeydelse for flygtninge af, at mindst en af de personer, der har forsørgelsespligten over for barnet, har haft bopæl eller beskæftigelse i landet i mindst 2 år ud af de seneste 10 år. Gradvist over en toårig periode optjenes retten til fuld ydelse.

Vedtages integrationsydelsen, vil nyankomne flygtningefamilier typisk modtage denne som forsørgelsesgrundlag den første tid, de er i Danmark. Det betyder, at de i forvejen skal klare sig med et meget lavt rådighedsbeløb jf. REMs høringssvar til L2. Som det også bemærkes i høringssvaret til L2, er REM bekymret for de konsekvenser en tilværelse med så begrænsede levevilkår vil få, særligt for børnefamilierne. Meget tyder på, at der ikke vil blive råd til at deltage i sociale aktiviteter, betale kontingent til foreningsdeltagelse m.v. hvilket vil være hæmmende for børnenes kontakt med det danske samfund, sprog og kultur og muligheden for integration. REM er særligt bekymret for integrationen i lokalsamfundene, hvor deltagelse i diverse foreningsliv er en anerkendt og betydningsfuld vej til integration. Derudover ekskluderes børn fra en tilværelse med mulighed for selv beskudne forbrugsgoder, som andre familier kan tilbyde deres børn i Danmark jf. Rockwool Fondens rapport fra 2012, "Starthjælpens betydning for flygtninges levevilkår og beskæftigelse".

Børne- og ungeydelsen vil være et vigtigt supplement til en flygtningefamilies forsørgelsesgrundlag i perioden, hvor de skal komme på fode og starte en ny tilværelse op i Danmark. Uden mulighed for at supplere med fuld børne- og ungeydelse stilles flygtningefamilierne i en endnu ringere situation end den Starthjælpen bragte dem i jf. Rockwool Fondens rapport.

Ekskluderende

REM undres over rationale bag, at flygtninge *"får en større tilknytning til det danske samfund, ved at have været her i landet i en længere periode, før de kan opnå ret til de fulde ydelser."*, ved genindførelse af optjeningsprincippet, som det er beskrevet i lovbemærkningerne. Ved at lade flygtninge bo i landet i 2 år inden de får mulighed for fuldt ud at supplere deres integrationsydelse, risikerer man efter REMs overbevisning at ekskludere flygtningefamilierne fra sociale aktiviteter m.v., hvilket må antages at hæmme integrationen som nævnt ovenfor (jf. desuden REMs høringssvar til L2).



- Såfremt lovforslaget fastholdes, anbefaler Rådet følgende ændringsforslag: Hvis man som flygtning opnår beskæftigelse inden for den toårige optjeningsperiode, som regeringen ønsker, og derfor også betaler skat, skal man kunne modtage fuld børne- og ungeydelse.
- At børn eller voksne, der ønsker at deltage i en forening eller aktivitet i lokalsamfundet, kan søge om hjælp og økonomisk støtte hertil.

REM opfordrer til, at lovforslaget genovervejes i forhold til de negative økonomiske og sociale konsekvenser ændringen risikerer at have for en i forvejen udsat gruppe voksne og børn og for integrationen.

Med venlig hilsen

Yasar Cakmak

Formand for Rådet for Etniske Minoriteter



Til Udlændinge-, Integrations- og

Boligministeriet

HØRINGSSVAR

Dato: 31. juli 2015

Kontor: Sekretariatet

Sagsbeh.: AKHJ

Høringssvar vedrørende forslag til lov om ændring af lov om aktiv socialpolitik, lov om en aktiv beskæftigelsesindsats, integrationsloven og forskellige andre love (Indførelse af en integrationsydelse, ændring af reglerne om ret til uddannelses- og kontanthjælp m.v.)

Hermed fremsender Rådet for Etniske Minoriteter svar på ovenstående høring.

Det fremgår af lovforslaget, at der er frist for høring den 5. august 2015. Rådet for Etniske Minoriteter har behandlet lovforslaget og har en række bemærkninger og ændringsforslag som fremstilles nedenfor.

Generelle betragtninger

Regeringen har offentliggjort en samlet asylopakke, herunder tre lovforslag (L2, L3 og L7), med det erklærede formål at gøre det mindre attraktivt at søge asyl i Danmark og mere attraktivt at tage arbejde jf. lovbemærkningerne.

Rådet for Etniske Minoriteter (REM) arbejder for at sikre langsigtede og bæredygtige løsninger på de eksisterende problemer i den danske integrationsindsats, og er enige i målsætningen om, at flere flygtninge og indvandrere skal have mulighed for at arbejde og tilegne sig det danske sprog. REM er dog betænkelig ved, om de foreslåede lovforslag vil have nogen nævneværdig positiv effekt på antallet af asylansøgere eller på beskæftigelsen blandt flygtninge. REM finder ikke tilstrækkeligt belæg for at kunne konstatere, at tilstrømningen af asylansøgere til Danmark vil kunne reguleres ved de ydelser, der tilbydes nyankomne. Denne tilgang, er REM desuden bekymret for, kan skade Danmarks renommé internationalt. Derudover er REM bekymret for, at lovforslagene vil få nogle utilsigtede, alvorlige negative konsekvenser for de berørte personer samt for det danske samfund på sigt.

Integrationshæmmende

Af L2 fremgår det, at regeringen ønsker at indføre en integrationsydelse til nyankomne flygtninge og familiesammenførte samt personer, der har haft bopæl eller arbejdet i Danmark i mindre end 7 ud af de seneste 8 år. Integrationsydelsen er blevet beskrevet som et rimeligt eksistensminimum og sammenlignes med statens uddannelsesstøtte (SU), der tilbydes studerende i Danmark. Som tillæg til integrationsydelsen skal det være muligt at opnå en sprogbonus samt forsørgertillæg.

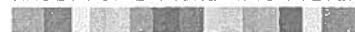
Rådet for Etniske Minoriteter er bekymret for, at integrationsydelsen vil svække en i forvejen sårbar gruppe menneskers muligheder for at blive integreret i det danske samfund. Ydelsen er en markant reduktion i forsørgelsesgrundlaget sammenlignet med de nuværende ydelser, der tilbydes flygtninge. REM er bekymret for, at man med den lave ydelse risikerer at skabe fattigdom blandt modtagerne af ydelsen, hvilket generelt giver dårlige vilkår for en vellykket integration.

I rapporten "Starthjælpens betydning for flygtnings levevilkår og beskæftigelse" fra Rockwool Fonden (2012) fremgår det, at starthjælpen¹, skabte nogle stærkt begrænsede levevilkår. Uanset familietype var flygtninge, der modtog starthjælp, fattige i relativ forstand, da deres nettoindkomst lå under, hvad OECD definerer som fattigdom. Nogle flygtninge levede endda i absolut fattigdom med mangel på helt elementære fornødenheder. Blandt enlige flygtninge viste der sig en tendens til, at ydelsen var sundhedsmæssig uforsvarlig, da denne gruppe hverken havde råd til at bo eller leve sundt. For par med børn var der akkurat råd til at bo og spise, men ikke til andet, som fx transport, medicin, foreningsdeltagelse el.lign., hvilket særligt gik ud over børnenes trivsel.

Da de foreslåede nye regler om integrationsydelsen har satser, der er sammenlignelige med starthjælpen, er REMs bekymringer med andre ord empirisk underbyggede. Sandsynligheden for at en stor gruppe flygtninge på integrationsydelse ender i fattigdom er en reel bekymring. Bekymringen forstærkes af, at børnefamilier på integrationsydelse stilles endnu dårligere end de familier, der var på starthjælp, idet man fratager dem retten til fuld børne- og ungeydelse de første 2 år efter deres ankomst jf. REMs høringssvar til L7.

REM frygter, at konsekvensen bliver, at modtagere af integrationsydelsen vil få stærkt begrænsede muligheder for at blive integrerede i det danske samfund. Særligt børnefamilier og udsatte flygtninge med eksempelvis psykiske traumer risikerer at blive hårdt ramt. Fattigdom vil udelukke flygtingene fra at kunne deltage i sociale aktiviteter, hvilket vil være hæmmende for deres introduktion til og kontakt med det danske samfund, sprog og kultur. Derudover fører en svækkelse i forsørgelsesgrundlaget ofte til større problemer end dem, flygtingene i forvejen

¹ Starthjælpen blev introduceret i juli 2002 og afskaffet ved udgangen af 2011.



kæmper med. Børnefamilier må bo i belastede boligområder med sociale problemer, børnene vil ofte ikke kunne deltage i de samme fællesskaber, sociale aktiviteter, sammenkomster og forenings- og fritidsliv som deres jævnaldrende, og de bliver herved yderligere ekskluderede. Fattigdom vil øge risikoen for sammenbrud og omsorgssvigt i familierne og dermed ramme børn, der i forvejen har brug for ekstra støtte, særligt hårdt. Forskning viser, at børn ikke mindst i udsatte familier har tendens til at finde alternative anerkendelsesstrategier, og REM frygter, at vi som samfund risikerer en øget kriminalitet, bandeaktivitet og radikalisering i den næste generation af flygtningebørn, der vokser op i fattigdom i Danmark. Ulige og uværdige livsvilkår fører ofte til uværdige reaktioner, der ikke bidrager til integrationen. Alt sammen konsekvenser som fastholder flygningene i en position de, ifølge professor i Sociologi, Jørgen Elm Larsen, har svært ved selv at bryde. Kun personer, der ikke selv har problemer ved siden af, er i stand til at reagere på økonomiske sanktioner. De, der ikke kan, eksempelvis på grund af krigstraumer, sendes ud i dyb fattigdom, hvilket er direkte kontraproduktivt for integrationen.

Mulighed for supplerende indtægt

REM stiller sig uforstående overfor regeringens sammenligning af integrationsydelsen og Statens Uddannelsesstøtte (SU). Modsat modtagere af integrationsydelsen, har SU-modtagere mulighed for at supplere deres støtte med et fribeløb, lavtforrentede studielån, rabatordninger på transport, sociale aktiviteter, møbler, tøj m.v. Alt sammen fordele, der netop tilbydes de studerende pga. deres knappe økonomiske ressourcer.

Vil regeringen være konsekvent med sin sammenligning, burde modtagere af integrationsydelsen have de samme rettigheder som SU-modtagere. Det vil skabe bedre forudsætninger for integrationen for den enkelte samt for samfundet på den lange bane. Potentielt vil muligheden for at supplere integrationsydelsen med et fribeløb, for de der har mulighed for at finde et deltidsarbejde, mindske de negative økonomiske konsekvenser for gruppen. REM mener desuden, at selv et deltidsarbejde vil kunne skabe bedre forudsætninger for integrationen, dels fordi det vil være fremmende for arbejdsmarkedsintegrationen på sigt, og dels fordi den økonomiske gevinst vil skabe bedre forudsætninger for, at flygningene kan hæve deres levestandard med mulighed for aktiv samfundsdeltagelse.

Såfremt lovforslaget fastholdes, anbefaler Rådet følgende ændringsforslag:

- Rådet anbefaler at det i bekendtgørelsen tydeliggøres hvornår, hvordan og hvor meget integrationsydelsen har mulighed for at stige. Det skal være tydelige, mærkbare og opnåelige mål.

- Modtagere af integrationsydelsen anbefales sikret de samme rettigheder og dermed det samme eksistensminimum som SU-modtagere. Herunder som minimum retten til at supplere ydelsen med et fribeløb og til at optage lavtforrentede lån.
- Integrationsydelsen anbefales suppleret af en række tiltag, der vil gøre det lettere for flygtninge og særligt børnene at deltage i sociale aktiviteter, som foreningslivet i Danmark tilbyder, herunder eksempelvis særlige rabatordninger til kontingenter, sportstøj m.v.
- Gennemsigtighed omkring muligheden for at søge enkeltydelser til transport, medicin, foreningsdeltagelse m.v., med hjemmel i Rockwool Fondens rapport, 2012.

Særligt vedr. muligheden for en sprogbonus

Af lovforslaget fremgår det, at modtagere af Integrationsydelsen skal have mulighed for at opnå en sprogbonus i form af et tillæg på 1500 kr. Sprogbonusen opnås ved at "udvise vilje til at lære dansk" gennem en bestået Dansk Prøve 2, og skal således fungere som en motiverende faktor for at lære dansk.

REM stiller sig undrende overfor at sprogbonusen alene målrettes personer indplaceret på danskuddannelse 2. Fastholder man forslaget om en sprogbonus, burde den også omfatte personer indplaceret på danskuddannelse 1. Kursisterne på sprogskolen har ikke selv indflydelse på hvilken danskuddannelse, de indplaceres på. Beslutningen afgøres ud fra en pædagogisk vurdering på den relevante skole og baseres på kursisters kompetencer i forhold til sprog, uddannelse m.v., som vedkommende har erhvervet inden ankomsten til Danmark. Er man først indplaceret på danskuddannelse 1, kan man ikke tage Prøve i Dansk 2. Kursister på danskuddannelse 1 har derfor ikke en reel mulighed for at opnå sprogbonusen.

Såfremt lovforslaget fastholdes, anbefaler Rådet følgende ændringsforslag:

- Tilpas sprogbonusen individuelt og beløn den enkeltes indsats. Sprogbonusen skal kunne udløses, når den pågældende kursist fuldender det modul, vedkommende er indplaceret på, uanset om det er danskuddannelse 1 eller 2, og dermed afslutter med hhv. Prøve i Dansk 1 eller 2.



Beskæftigelseseffekten

REM er som nævnt enige i målsætningen om at give flygtninge og indvandrere mulighed for at komme hurtigst muligt i beskæftigelse og er særligt optaget af at sikre langvarige og bæredygtige løsninger. At der i midlertidig skulle være behov for særlige tiltag for at motivere flygtninge og familiesammenførte til at tage arbejde, sammenlignet med andre arbejdsløse, finder REM ikke grundlag for. Tværtimod viser tal fra Danmarks Statistik², at 88,7 pct. af de adspurgte ikke-vestlige indvandrere og efterkommere erklærer sig *helt enige* i udsagnet: "Man har en pligt overfor samfundet til at arbejde, hvis man kan.". Blandt etniske danskere var 84,6 pct. helt enige i samme udsagn. Derudover påpeger Ph.d. Anna Diop-Christensen, at de største barrierer for at få flere indvandrere i job, ikke er mangel på motivation men på kompetencer og et arbejdsmarked med høje lønninger.

Undersøgelser fra den ovenfor nævnte rapport fra Rockwool Fonden dokumenterer desuden, at effekten af starthjælpen var relativ begrænset, når det handlede om at få folk i beskæftigelse. På kortsigt havde starthjælpen en lille positiv effekt: 9 pct. flere kom i arbejde efter ca. 4 år i landet. Men på lang sigt aftog forskellene i stigningen i beskæftigelsesfrekvensen sammenlignet med flygtninge på kontanthjælp. 72 pct. af flygtningene levede stadig på starthjælp efter 16 måneder, og 50 pct. havde efter 4 ½ år stadig ikke fundet arbejde trods den lave ydelse. Beskæftigelseseffekten var desuden størst blandt unge, enlige mænd og langt mindre for andre grupper af flygtninge. Denne begrænsede positive effekt på beskæftigelsen må holdes op imod de negative konsekvenser integrationsydelsen formodes at få for en langt større gruppe flygtnings levevilkår jf. afsnittet ovenfor.

For REM er det vigtigt at være ambitiøs, når det handler om at sikre en beskæftigelses- og integrationsindsats på den lange bane. Det kræver, at man ikke alene udvikler tiltag målrettet flygtnings motivation, men i højere grad har fokus på flygtnings kompetencer og arbejdsmarkedsparathed. REM mener desuden, der er behov for nogle gunstige rammer for de kommuner, virksomheder, lokalsamfund, frivillige og offentlige myndigheder, der skal modtage og samarbejde om og med flygtnings.

² Nils Holtug (Centre for Advanced Migration Studies, KU), Karen N. Breidahl, Kristian Kongshøj og Lars Torpe (alle tre fra Centre for Comparative Welfare Studies, AAU) bad i efteråret 2014 Danmarks Statistik om at køre en spørgeskemaundersøgelse om fællesskabsforestillinger, blandt etniske danskere og de fem største grupper af ikke-vestlige indvandrere og efterkommere i DK. De adspurgte blev bl.a. bedt om, at forholde sig til en række udsagn om centrale værdier i "det liberale demokrati".



Mange af de familier, der flygter hertil, vil kunne bidrage produktivt og positivt til det danske samfund, hvis de får en god start og integreres aktivt fra første dag i lokalsamfundene. REM vil gerne opfordre regeringen til at styrke de økonomiske og strukturelle rammer for at sikre dette.

- Såfremt lovforslaget fastholdes, anbefaler Rådet følgende ændringsforslag: At regeringen sikrer nogle passende rammer, herunder et mere fleksibelt integrationssystem for samarbejdet mellem kommuner, virksomheder, lokalsamfund, frivillige og offentlige myndigheder.
- At der suppleres med en klar plan for beskæftigelse (opkvalificering m.v.) til gruppen af ikke-arbejdsmarkedspare personer, der ellers er i risiko for at ende i dyb, permanent fattigdom.

REM opfordrer til, at lovforslaget genovervejes i forhold til de negative økonomiske og sociale konsekvenser ændringen risikerer at have for en i forvejen udsat gruppe voksne og børn, og for den langsigtede integration i Danmark.

Med venlig hilsen

Yasar Cakmak

Formand for Rådet for Etniske Minoriteter

Charlotte Hvid Olavsgaard

Fra: Anne Ehlers <AEH@KM.DK>
Sendt: 4. august 2015 19:50
Til: Ydelser, postkasse; Charlotte Hvid Olavsgaard; Elisabeth Pilegaard
Emne: Vedr. lovforslag om reduktion i støtte til ældre flygtninge (L3)

Opfølgningsflag: Follow Up
Forfalder senest: 4. august 2015 20:24
Flagstatus: Afmærket

Som borger i Danmark kan jeg på ingen måde gå ind for en forarmelse af vilkår for ældre flygtninge i forhold til de vilkår, andre ældre har her i landet.

Der er ingen anden hensigt med den nuværende regerings flygtningepolitik end at afstå fra det mellem menneskelige ansvar det er, at hjælpe folk i nød. At være ældre betyder for mange en reduktion af fysisk og mental kapacitet. Det gælder, uanset hvem man er. Regeringen mener åbenbart, at man kan skelne mellem menneskelige behov ud fra etnisk baggrund. Det er katastrofalt at dette synspunkt kan få politisk opbakning. Et menneske er et menneske.

Jeg er fundamentalt uenig med den nuværende regerings politik og appellere til anstændighed, medansvar, hæderlighed, moral og medmenneskelighed.

Venlig hilsen

Anne Ehlers, sognepræst, Langenæskirken Aarhus

Beskæftigelsesministeriet
ydelser@sm.dk
chho@sm.dk
epi@sm.dk

5. august 2015

Hørings svar vedrørende L3, forslag til ændring af lov om social pension (bopælstid for flygtninge)

Forslaget ændrer reglerne for flygtnings ret til folkepension, således at flygtnings folkepension skal beregnes ud fra den periode, de har opholdt sig i Danmark. For flygtninge, der allerede er kommet til Danmark, gælder de nye regler dog ikke for de, der når folkepensionsalderen før 2021.

Ældre Sagen støtter det generelle princip om optjening af folkepension betinget af antal års bopæl i Danmark. Men efter Ældre Sagens opfattelse kan flygtninge ikke sidestilles med andre grupper, der ikke har opholdt sig i Danmark i mindst 40 år, før de når folkepensionsalderen. Flygtninge har ufrivilligt måttet forlade deres oprindelsesland, og de må derfor formodes ikke at kunne få pension fra det land, de er flygtet fra, jf. § 9, stk. 4, hvorefter det kun er perioder, hvor der ikke er ret til pension fra opholdslandet, der efter gældende regler sidestilles med ophold i Danmark mht. optjening af dansk pensionsret.

Dette er baggrunden for de gældende regler, og derfor er det efter Ældre Sagens opfattelse ikke meningsfuldt at tale om, at optjeningsreglerne skal "harmoniseres" for hhv. flygtninge og øvrige grupper, der flytter til Danmark.

Flygtninge, som omfattes af de nye regler, så de ikke er berettiget til fuld folkepension i Danmark, vil kun i begrænset omfang have mulighed for at kompensere for bortfaldet af den folkepension, de ville have været berettiget til efter de hidtil gældende regler.

Herudover skal Ældre Sagen bemærke, at det fremgår af bemærkningerne til forslaget, at flygtninge og andre, der ikke er berettigede til folkepension, vil være berettigede til kontanthjælp, der kan være højere end en brøk-folkepensionen. For førtidspension efter lov om social pension gælder allerede, at de samlede ydelser til en førtidspensionist, der ikke har optjent ret til fuld førtidspension, ikke kan være lavere end kontanthjælpen, jf. Ankestyrelsens principafgørelse 1-11, 2-11 og 3-11, mens dette ikke gælder for folkepensionister jf. Ankestyrelsens principafgørelse 45-12.

Efter Ældre Sagens opfattelse bør samme princip gælde for folkepensionister, så en brøk-folkepensionist ikke stilles dårligere end en person, der slet ikke er berettiget til folkepension.

Venlig hilsen

Bjarne Hastrup
Administrerende direktør