



Bruxelles, den 26.2.2015
SWD(2015) 24 final

ARBEJDSDOKUMENT FRA KOMMISSIONENS TJENESTEGRENE

Landerapport for Danmark 2015

{COM(2015) 85 final}

This document is a European Commission staff working document . It does not constitute the official position of the Commission, nor does it prejudice any such position.

DA

DA

INDHOLDSFORTEGNELSE

Resumé	1
1. Kontekst: den økonomiske situation og de økonomiske udsigter	3
2 Strukturelle spørgsmål	8
2.1 Beskatning, gældsholdbarhed og finanspolitisk ramme	9
2.2 Arbejdsmarkedspolitik, uddannelsespolitik og socialpolitik	11
2.3 Produktivitet og konkurrenceevne	18
A. Oversigtstabel	23
B. Standardtabeller	27

TABELLER

1.1 Økonomiske, finansielle og sociale nøgleindikatorer	6
1.2 Resultattavle for proceduren i forbindelse med makroøkonomiske ubalancer	7
B.1 Makroøkonomiske indikatorer	27
B.2 Finansmarkedsindikatorer	28
B.3 Indikatorer for beskatning	29
B.4 Arbejdsmarkedsindikatorer og sociale indikatorer	30
B.5 Udgifter til sociale ydelser (% af BNP)	31
B.6 Resultat- og politikindikatorer for produktmarkedet	32
B.7 Grøn vækst	33

FIGURER

1.1 Komponenter af BNP-væksten i Danmark	3
2.2.1 Ledighed	11
2.2.2 Beskæftigelsesfrekvens i Danmark efter nationalitet	12
2.3.1 Andel af udenlandsk ejede selskaber i den danske byggesektor	18
2.3.2 Prisniveauindeks i byggesektoren (EU28 = 100)	18
2.3.3 Produktivitetsvækst i engros- og detailhandelen	19

BOKSE

1.1 Den økonomiske overvågning

5

RESUMÉ

Efter fem år med langsom genopretning lader den danske økonomi til at have fået mere luft under vingerne. I 2014 var væksten og beskæftigelsen i Danmark påvirket af den generelt langsomme genopretning i EU og en svag indenlandsk efterspørgsel. BNP forventes atter at begynde at stige og nå en vækst på 1,7 % i 2015 og 2,1 % i 2016. Ifølge de nationale opgørelser ramte beskæftigelsen sit lavpunkt i midten af 2013 og er siden steget med 0,8 %. Ledigheden har været faldende siden midten af 2012 og lå på 6,4 % ved udgangen af 2014, og den forventes at forblive stabil i de næste to år. Inflationen er i øjeblikket meget lav og nåede en årlig vækstrate på -0,3 % i januar 2015. Den forventes at stige en anelse, efterhånden som virkningerne af faldet i råvarepriserne aftager, og ventes at komme op på 0,4 % i 2015 og 1,6 % i 2016. Boligmarkedet er i bedring, men der er meget store regionale forskelle, og der konstateres store stigninger i boligpriserne i de større byer. Eftersom Danmark er en lille og åben økonomi, er opsvinget i høj grad afhængigt af den økonomiske situation hos landets vigtigste handelspartnere.

I denne landerapport vurderes den danske økonomi med udgangspunkt i Kommissionens årlige vækstundersøgelse, som anbefaler tre grundpiller for EU's økonomiske og sociale politik i 2015: investeringer, strukturreformer og finanspolitisk ansvarlighed. I overensstemmelse med investeringsplanen for Europa ses der også på, hvordan de offentlige midler kan udnyttes bedst muligt og få størst mulig virkning og dermed sætte skub i private investeringer. Endelig analyseres den danske økonomi og vurderes de politiske tiltag, der er gjort siden medio 2014, navnlig med hensyn til de landespecifikke henstillinger, der blev vedtaget af Rådet i 2014. Analysen giver navnlig anledning til at konstatere og konkludere følgende:

De offentlige finanser ventes at forblive holdbare på mellemlang sigt. Ifølge Europa-Kommissionens vinterprognose fra 2015 vil budgetunderskuddet fortsat ligge under 3 % i 2015-2016. Den strukturelle saldo vil i disse år blive påvirket af volatile indtægtselementer, hvilket delvis kan forklare det forventede fald i den strukturelle saldo fra et overskud på 1,2 % i 2014 til et underskud på 1,8 % i 2015. Den offentlige bruttogæld ventes at falde gradvist fra 45,1 % af BNP i 2013 til 43,6 % i 2016.

Det danske arbejdsmarked er fleksibelt, og beskæftigelsen er høj, men visse grupper befinder sig stadig på kanten af arbejdsmarkedet. Beskæftigelsen er steget siden midten af 2013, og ledigheden forventes at forblive forholdsvist lav og stabil. Flere grupper, navnlig unge ufaglærte og indvandrere med oprindelse uden for EU, befinder sig dog stadig på kanten af arbejdsmarkedet. De seneste politiske tiltag, bl.a. kontanthjælpsreformen, dagpengereformen og reformen af beskæftigelsespolitikken, er vigtige skridt for at rette op på situationen. Reformen af beskæftigelsespolitikken i 2014 er et vigtigt tiltag, der skal sikre de ledige bedre og mere individualiseret støtte, øge de ufaglærtes incitament til at tage en uddannelse og sikre en bedre koordinering af forholdet mellem ledige og jobcentre.

Danmark har de højeste udgifter til uddannelse i EU i forhold til BNP, men uddannelsesresultaterne er kun gennemsnitlige. Frafaldet er stadig relativt højt på gymnasie- og erhvervsuddannelserne. Samtidig er folkeskoleelevernes grundlæggende færdigheder kun gennemsnitlige i forhold til resten af EU, og der er mangel på praktikpladser på de videregående uddannelser. Børn med indvandrerbaggrund har dårligere grundlæggende færdigheder, og de deltager i mindre grad i førskoleundervisning. Den nylige reform af erhvervsuddannelserne synes lovende med hensyn til at gøre uddannelserne mere effektive og attraktive.

Danmark har de sidste tyve år haft en lav produktivitetsvækst og hæmmes af manglende konkurrence i den indenlandske servicesektor. Adgangsbarriererne i sektoren og den forholdsvis stærke regulering er særligt et problem for udenlandske virksomheder. I maj 2014 vedtog regeringen en vækstpakke med mere end 100 foranstaltninger, der skal sætte gang i produktivitetsvæksten, men gennemførelsen heraf er stadig på et tidligt stadie. Mere generelt er der gjort begrænsede fremskridt med hensyn til at nedbryde de adgangsbarrierer og mindske den regelbyrde, der følger af planloven, betingelserne for etablering af butik og byggetilladelse.

Danmark kan styrke den økonomiske vækst, øge produktiviteten og forbedre konkurrenceevnen ved at give investeringerne

et skub. De private investeringer forventes at stige som følge af det store opsparingsoverskud i den private sektor og de lave renter. Analysen peger desuden i retning af eventuel underinvestering i transport- og energiinfrastruktur i Danmark siden begyndelsen af 2000'erne, navnlig til vedligeholdelse af veje, investering i jernbaner og energiinfrastruktur. Danmark har en ambitiøs energistrategi og et mål om at dække hele sin energiforsyning med vedvarende energi i 2050. Danmark har øget sine samlede investeringer i energi siden 2012, hvilket har ført til forbedringer af forbindelsesmulighederne og infrastrukturen samt en kapacitetsudvidelse. Yderligere investeringer i el- og gasnettene ville øge sammenkoblingskapaciteten med nabolandene. Inden for forskning og udvikling er det kun en lille del af universiteternes forskningsresultater, der omsættes til innovation.

Danmark har gjort visse fremskridt med at efterleve de landespecifikke henstillinger fra 2014. Der er gjort visse fremskridt med hensyn til at forbedre beskæftigelsesegnetheden af personer på kanten af arbejdsmarkedet og lette overgangen fra uddannelse til arbejde. Der er dog kun truffet begrænsede foranstaltninger til at fjerne adgangsbarriererne og mindske regelbyrden for at forbedre konkurrencen i den indenlandske servicesektor, navnlig i detailsektoren og i bygge- og anlægsbranchen.

I denne landerapport ses der også på følgende politiske udfordringer, der følger af analysen:

Det er fortsat en udfordring at sikre en bedre integration af grupper, der befinder sig på kanten af arbejdsmarkedet. Reformen af beskæftigelsespolitikken var hovedsageligt rettet mod de personer, der indtil for nylig har været i beskæftigelse, og henvender sig ikke direkte til dem, der befinder sig længst væk fra arbejdsmarkedet. Arbejdsmarkedspotentialet for personer med indvandrerbaggrund udnyttes desuden stadig ikke i tilstrækkelig grad.

Frafaldsprocenterne på erhvervsuddannelserne er stadig høje, og denne type uddannelser lader ikke til at være attraktive blandt de unge. Det hæmmer den effektive overgang fra uddannelse til arbejde. Reformen af erhvervsuddannelserne, som blev vedtaget i juni 2014, og foranstaltningerne i

vækstpakken fra 2014 til at øge antallet af praktikpladser er endnu ikke blevet gennemført.

Adgangsbarriererne og regelbyrden i den indenlandske servicesektor påvirker produktivitetsvæksten. De stramme regler og den konkurrencebegrænsende lovgivning er stadig udbredt, bl.a. i forbindelse med nationale standarder, tilladelser i byggesektoren og planloven.

Omsætningen af forskningsresultater til innovation påvirker også produktivitetsvæksten. Regeringen har erkendt, at der består en udfordring i at sikre, at investeringerne i offentlig forskning omsættes til konkrete fordele for erhvervslivet og samfundet, og den offentliggjorde for nylig en evalueringsrapport om, hvordan samarbejdet mellem universiteterne og erhvervslivet kan forbedres, og hvordan universitetsforskningen anvendes bedre.

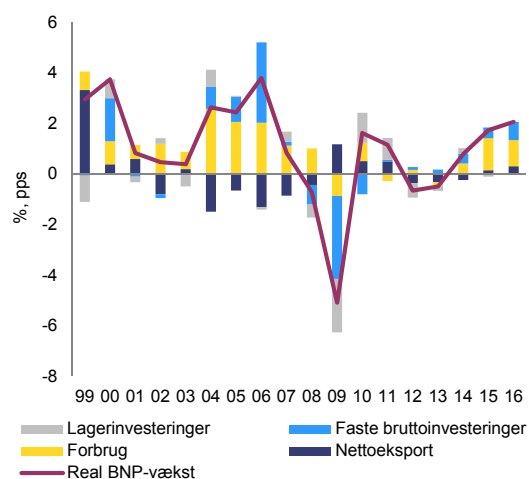
1. KONTEKST: DEN ØKONOMISKE SITUATION OG DE ØKONOMISKE UDSIGTER

Makroøkonomisk kontekst

Genopretningen af den danske økonomi har de sidste fem år været meget langsom, men den økonomiske vækst er begyndt at stige en anelse i løbet af det seneste år. Det styrkede opsving i Danmark forventes at blive understøttet af det store opsparringsoverskud i den private sektor, en bedre situation på arbejdsmarkedet, en stabil og høj forbrugertillid og meget lav inflation og lave renter.

Væksten i reelt BNP har været positiv i de fire på hinanden følgende kvartaler og ventes at nå op på 0,8 % i 2014. Ifølge Kommissionens vinterprognose fra 2015 vil BNP stige med 1,7 % i 2015 og med 2,1 % i 2016. Det økonomiske opsving forventes at blive båret frem af både den indenlandske efterspørgsel og eksporten (Figur 1.1). Den høje forbrugertillid i det sidste halvandet år, stigningen i husholdningernes disponible indkomst, de forbedrede forhold på bolig- og arbejdsmarkedet og de lave renter forventes at gå hånd i hånd med et stigende privat forbrug. Investeringerne ventes at stige som følge af det store opsparringsoverskud i den private sektor og de lave renter. Eksporten ventes gradvist at stige i takt med den langsomme genopretning af den europæiske økonomi, og importen ventes at udvikle sig tilsvarende.

Figur 1.1: Komponenter af BNP-væksten i Danmark



Faste bruttoinvesteringer
Kilde: Europa-Kommissionen

Der er fortsat overskud på betalingsbalancens løbende poster. Overskuddet anslås dog at være faldet fra 7,2 % af BNP i 2013 til 6,5 % i 2014. Det store overskud skal ses i lyset af den svage indenlandske efterspørgsel, virksomhedernes store opsparinger og de højere afkast på investeringer i udlandet end i Danmark. Nettoinvesteringspositionen over for udlandet har været positiv de seneste fem år og anslås at udgøre ca. 40 % af BNP i 2014.

Danmark fører en fastkurspolitik og holder kursen tæt bundet til euroen. Fastkurspolitikken har været det pengepolitiske anker for Danmarks økonomiske politik i mere end tredive år. Siden euroens indførelse i 1999 føres den inden for rammerne af valutakursmekanisme II. Målsætningen med den danske pengepolitik er at holde kronen stabil over for euroen. Det har været en vellykket strategi, selv i meget urolige perioder, f.eks. valutakrisen i 1992-1993, den globale krise i 2008 og gældskrisen i euroområdet i 2012.

Situationen på arbejdsmarkedet er blevet bedre inden for det seneste år, og der er skabt bedre resultater, end den samlede vækst i BNP umiddelbart kunne antyde. Beskæftigelsen steg til 76,7 % (20-64-årige) i tredje kvartal af 2014,

hvilket er det højeste siden 2009. Selv om det strukturelle fald i produktionen af Nordsøolie har trukket den samlede BNP-vækst ned, har arbejdsmarkedet klaret sig forholdsvis godt, hvilket afspejler bedre resultater i andre mere arbejdskraftintensive sektorer. Ledigheden (15-74-årige) er efter den nedadgående tendens siden foråret 2012 faldet til 6,4 % ved udgangen af 2014. Langtidsledigheden er stadig lav, og i tredje kvartal af 2014 berørte den kun 1,7 % af den aktive befolkning. Erhvervsfrekvensen forventes at stige som følge af de reformer og velfærdsprogrammer, der er vedtaget i de seneste år.

Forbrugerprisinflationen var generelt lav i 2013 og 2014, men ventes at stige gradvist i løbet af de næste to år. Det harmoniserede forbrugerprisindeks (HICP) var på -0,3 % i januar 2015. Den samlede inflation trækkes ned af de faldende energipriser. Ifølge Europa-Kommissionens vinterprognose fra 2015 ventes HICP at stige til 0,4 % i 2015 og 1,6 % i 2016, efterhånden som der kommer gang i opsvinget, og når virkningerne af de tidligere fald i råvarepriserne begynder at aftage.

Boligpriserne er steget de sidste to år, men der er betydelige regionale forskelle. I november 2014 var priserne på enfamiliehuse steget med 4,1 % på årsbasis (3-måneders gennemsnit), mens de var steget med 8,3 % for ejerlejligheder. Der er store regionale forskelle, og priserne er steget mest i hovedstadsområdet. Boligsalget går stadig langsomt, men steg en anelse i 2014. Den positive tendens skyldes de meget lave realkreditrenter og den forbedrede situation på arbejdsmarkedet med en vækst i beskæftigelsen og reallønnen.

De finanspolitiske udsigter er stabile. Det offentlige underskud på 1,1 % af BNP i 2013 ventes at vende til et overskud på 1,8 % i 2014. Det ventede overskud skyldes overvejende øgede indtægter fra engangsforanstaltningen vedrørende pensionsbeskatning og øgede indtægter fra beskatningen af pensionsafkast. I 2015 ventes budgetsaldoen at vise et underskud på 2,8 % af BNP og at forblive på nogenlunde samme niveau i 2016. Denne forværring af budgetsaldoen i 2015 skyldes især lavere engangsindtægter fra foranstaltningerne vedrørende pensionsbeskatningen (som ventes at falde fra 3 % af BNP i 2014 til 0,8 % af BNP i 2015) og markant

lavere skatteindtægter på pensionsafkast. De faldende oliepriser vil også påvirke de offentlige indtægter fra olie- og gasproduktionen i Nordsøen negativt. Den strukturelle saldo ventes at falde fra et overskud på 1,2 % af BNP i 2014 til et underskud på 1,8 % og 1,5 % af BNP i henholdsvis 2015 og 2016. Danmarks strukturelle saldo påvirkes i høj grad af meget store og volatile indtægtselementer, bl.a. indtægter fra olie- og gasproduktion og beskatning af pensionsafkast, som der ikke korrigeres for ved beregningen af den strukturelle saldo.

Produktivitetens væksten har været lav i de seneste tyve år. Der peges på den manglende konkurrence i den indenlandske servicesektor som en vigtig faktor i den forbindelse. Der er navnlig store barrierer for konkurrencen i bygge- og anlægsbranchen samt i detailsektoren. I 2012 nedsatte regeringen Produktivitetskommissionen, som gav flere anbefalinger til, hvordan der kan sættes skub i produktiviteten. Regeringen tog højde for disse i den vækstpakke, den vedtog i maj 2014 for at stimulere produktivitetens væksten. Pakken er endnu ikke gennemført.

Boks 1.1: Den økonomiske overvågning

Kommissionens årlige vækstundersøgelse, som blev vedtaget i november 2014, indledte det europæiske semester 2015. Det blev foreslået, at EU i forbindelse med den økonomiske politik fører en mere integreret tilgang, der bygger på tre grundpiller: sætte skub i investeringerne, fremskynde strukturreformer og sikre en ansvarlig og vækstfremmende finanspolitisk konsolidering. Den årlige vækstundersøgelse præsenterede også det nye og mere strømlinede forløb for det europæiske semester, som skal gøre koordineringen af den økonomiske politik på EU-plan mere effektiv gennem øget ansvarlighed og tilskynde alle aktørerne til at påtage sig større ejerskab.

Denne landerapport indeholder en vurdering af fremskridtene i implementeringen af de landespecifikke henstillinger, som blev vedtaget af Rådet i juli 2014. Danmarks landespecifikke henstillinger vedrørte de offentlige finanser, arbejdsmarkedet, uddannelse og konkurrence i den indenlandske servicesektor.

Tabel 1.1: Økonomiske, finansielle og sociale nøgleindikatorer

	2008	2009	2010	2011	2012	2013	Prognoser		
							2014	2015	2016
Realt BNP (på årsbasis)	-0,7	-5,1	1,6	1,2	-0,7	-0,5	0,8	1,7	2,1
Privat forbrug (på årsbasis)	0,5	-3,4	0,8	0,2	0,4	0,0	0,3	1,7	2,1
Offentligt forbrug (på årsbasis)	3,2	3,0	1,3	-1,4	-0,2	-0,5	0,9	1,6	0,1
Faste bruttoinvesteringer (på årsbasis)	-3,3	-14,3	-4,0	0,3	0,6	0,9	2,1	2,3	3,8
Eksport, varer og tjenesteydelser (på årsbasis)	3,2	-9,5	1,9	7,3	0,1	0,8	2,8	3,0	4,5
Import, varer og tjenesteydelser (på årsbasis)	4,3	-12,4	0,9	7,1	0,9	1,5	3,7	3,0	4,4
Outputgab	1,4	-4,3	-3,2	-2,4	-3,3	-4,1	-3,9	-2,9	-2,0
Bidrag til vækst i BNP:									
Indenlandsk efterspørgsel (på årsbasis)	0,2	-4,2	-0,1	-0,2	0,3	0,0	0,8	1,7	1,8
Lagerændringer (på årsbasis)	-0,5	-2,1	1,2	0,9	-0,6	-0,2	0,2	-0,1	0,0
Nettoeksport (på årsbasis)	-0,4	1,2	0,5	0,5	-0,4	-0,3	-0,2	0,1	0,3
Betalingssalancens løbende poster (% af BNP)									
Handelsbalance (% af BNP)	3,3	4,4	6,1	5,5	5,4	5,7	.	.	.
Bytteforhold, varer og tjenesteydelser (på årsbasis)	1,6	0,2	2,4	-2,1	0,2	1,5	0,1	0,2	-0,2
Nettoinvesteringsposition over for udlandet (% af BNP)	-5,1	0,9	12,9	28,0	36,8	38,6	.	.	.
Ekstern nettogæld (% af BNP)	30,8*	28,2*	22,7*	14,9*	11,4*	9,8*	.	.	.
Ekstern bruttogæld (% af BNP)	172,07	183,8	187,26	179,9	177,8	175,0	.	.	.
Eksportresultater i forhold til udviklede lande (procentvis ændring over 5 år)	3,8*	3,6*	-5,4	-7,7	-10,1	-12,1	.	.	.
Eksportmarkedsandele, varer og tjenesteydelser (%)	1,0	1,0	0,8	0,8	0,8	0,8	.	.	.
Husholdningernes opsparingskvote (nettoopsparing i procent af disponibel nettoindkomst)									
Kreditstrømme i den private sektor, konsolideret (% af BNP)	18,9	-1,9	-3,0	4,5	7,0	-0,3	.	.	.
Gæld i den private sektor, konsolideret (% af BNP)	222,8	233,4	222,1	222,8	226,7	224,0	.	.	.
Deflateret boligprisindeks (på årsbasis)									
Boliginvesteringer (% af BNP)	5,4	4,2	3,7	4,3	4,0	3,7	.	.	.
Samlede passiver i den finansielle sektor, ikke-konsolideret (på årsbasis)									
Egentlig kernekapitalprocent ¹
Overordnet solvensgrad ²
Samlede dubiose eller misligholdte lån, brutto (% af alle gældsinstrumenter og lån og forskud) ²									
Ændring i beskæftigelse (antal personer, på årsbasis)	0,9	-2,8	-2,3	0,0	-0,3	0,1	0,7	0,6	0,9
Ledighed	3,4	6,0	7,5	7,6	7,5	7,0	6,6	6,5	6,4
Langtidsledighed (% af den aktive befolkning)	0,5	0,6	1,5	1,8	2,1	1,8	.	.	.
Ungdomsarbejdsledighed (% af den aktive befolkning i den samme aldersgruppe)	8,0	11,8	13,9	14,2	14,1	13,0	.	.	.
Erhvervsfrekvens (15-64-årige)	80,7	80,2	79,4	79,3	78,6	78,1	.	.	.
Unge, der hverken er i beskæftigelse eller under uddannelse (%)	4,3	5,4	6,0	6,3	6,6	6,0	.	.	.
Personer i risiko for fattigdom eller social eksklusion (% af den samlede befolkning)	16,3	17,6	18,3	18,9	19,0	18,9	.	.	.
Fattigdomsrisikosats (% af den samlede befolkning)	11,8	13,1	13,3	13,0	13,1	12,3	.	.	.
Frekvens for alvorlige materielle afsavn (% af den samlede befolkning)	2,0	2,3	2,7	2,6	2,8	3,8	.	.	.
Antal personer, der lever i husholdninger med meget lav arbejdsintensitet (% af den samlede befolkning under 60 år)	8,5	8,8	10,6	11,7	11,3	12,9	.	.	.
BNP-deflator (på årsbasis)									
Harmoniseret forbrugerprisindeks (HICP) (på årsbasis)	3,6	1,1	2,2	2,7	2,4	0,5	0,3	0,4	1,6
Nominelle lønomkostninger pr. ansat (på årsbasis)	3,9	2,8	3,2	1,4	1,5	1,3	2,0	2,1	2,3
Arbejdsproduktivitets (reale værdier, pr. ansat, på årsbasis)	-1,8	-2,2	4,0	1,2	-0,4	-0,5	.	.	.
Enhedslønomkostninger (hele økonomien, på årsbasis)	5,9	5,1	-0,8	0,2	1,9	1,9	1,9	1,0	1,1
Reale enhedslønomkostninger (ULC) (på årsbasis)	1,7	4,6	-3,9	-0,6	-0,6	0,3	1,1	-0,1	-0,7
REER ³⁾ (ULC, på årsbasis)	4,0	3,3	-4,3	-1,5	-3,1	2,9	1,8	-1,4	0,0
REER ³⁾ (HICP, på årsbasis)	0,4	1,1	-3,7	-0,5	-2,3	0,6	1,1	-1,1	-0,2
Offentlig saldo (% af BNP)									
Strukturel saldo (% af BNP)	3,2	-2,8	-2,7	-2,1	-3,7	-1,1	1,8	-2,8	-2,7
Offentlig bruttogæld (% af BNP)	33,4	40,4	42,9	46,4	45,6	45,1	45,0	42,7	43,6

1) Nationale bankkoncerner og selvstændige banker.

2) Nationale bankkoncerner og selvstændige banker, udenlandsk kontrollerede (EU og ikke-EU) datterselskaber og filialer. Real effektiv valutakurs.

(*) Angiver BPM5 og/eller ENS95

Kilde: Europa-Kommissionen ECB

Tabel 1.2: Resultatfælle for proceduren i forbindelse med makroøkonomiske ubalancer

			Tærskel	2008	2009	2010	2011	2012	2013
Eksterne ubalancer og konkurrenceevne	Betalingsbalancens løbende poster (% af BNP)	3-årigt gennemsnit	-4%/6%	2,4	2,5	3,9	4,9	5,7	6,1
		p.m.: på årsbasis	-	2,7	3,3	5,7	5,7	5,5	7,1
	Nettoinvesteringsposition over for udlandet (% af BNP)		-35%	-5,1	4,4	14,0	28,7	37,8	39,7
	Real effektiv valutakurs (REER) (42 industrialiserede lande - HICP-deflator)	procentvis ændring (3 år)	±5% & ±11%	2,1	5,5	0,2	-2,5	-7,7	-2,6
		p.m.: procentvis ændring på årsbasis	-	2,1	2,6	-4,4	-0,7	-2,9	1,0
	Eksportmarkedsandele	procentvis ændring (5 år)	-6%	-8,2	-5,1	-13,4	-15,8	-18,6	-17,9
		p.m.: procentvis ændring på årsbasis	-	1,4	-1,4	-10,9	-3,8	-5,0	2,3
	Nominelle enhedslønomkostninger	procentvis ændring (3 år)	9% & 12%	13,7	17,1	10,3	4,2	1,1	3,4
p.m.: procentvis ændring på		-	5,9	5,1	-0,8	0,0	1,9	1,4	
Interne ubalancer	Deflaterede boligpriser (procentvis ændring på årsbasis)		6%	-7,9	-13,1	0,3	-4,3	-5,1	2,8
	Kreditstrøm i den private sektor (konsolideret) i % af BNP		14%	18,8	-1,9	-2,9	4,5	7,0	-1,4
	Gæld i den private sektor (konsolideret) i % af BNP		133%	222,8	233,3	222,1	222,7	227,1	222,6
	Offentlig gæld i % af BNP		60%	33,4	40,4	42,9	46,4	45,6	45,0
	Ledighed	3-årigt gennemsnit	10%	3,7i	4,4	5,6	7,0	7,5	7,4
		p.m.: på årsbasis	-	3,4	6,0	7,5	7,6	7,5	7,0
	Samlede passiver i den finansielle sektor (procentvis ændring på årsbasis)		16.5%	0,0	5,6	9,7	1,6	3,0	-0,1

n.a.: ikke relevant.

1) Markerede tal angiver en overskridelse af grænseværdien i Europa-Kommissionens rapport om varslingsmekanismen. For den reale effektive valutakurs og enhedslønomkostninger gælder den første grænseværdi eurolandene.

2) Tal i kursiv er beregnet med udgangspunkt i de gamle standarder (ENS95/BPM5).

3) Tal vedrørende eksportmarkedsandele: verdens samlede eksport er baseret på den femte betalingsbalancemanual (BPM5).

Kilde: Europa-Kommissionen

2. STRUKTURELLE SPØRGSMÅL

2.1. BESKATNING, GÆLDSHOLDBARHED OG FINANSPOLITISK RAMME

Beskatning

Den begrænsede omlægning af skatten væk fra arbejde over på mindre forvridende områder gavner ikke væksten og beskæftigelsen i Danmark. I sin endelige rapport fra marts 2014 anbefalede Produktivitetskommissionen gradvist at omlægge skatterne til mindre forvridende områder, der ikke hæmmer produktivitetsvæksten, og lægge mere vægt på skatter på jord og fast ejendom og mindre vægt på beskatning af virksomheders og personers indkomst ⁽¹⁾.

Med hensyn til boligskatte har ejendomsværdiskatten siden 2002 været fastfrosset nominelt, til trods for at grundskylden ajourføres hvert andet år for at afspejle markedsværdien. Det har effektivt fået ejendomsværdiskatten til at falde og udhule de offentlige indtægter. Fastfrysningen af ejendomsværdiskatten bidragede formentlig til boligboblen mellem 2003 og 2007. Regeringen har dog ikke til hensigt at ændre denne ordning i den nærmeste fremtid. Produktivitetskommissionen anbefaler at ophæve den nominelle fastfrysning af ejendomsværdiskatten, så ejendomsværdierne løbende tilpasses markedspriserne, og gradvist at hæve ejendomsværdiskatten til et niveau, der neutraliserer skattefordelene ved rentefradraget på realkreditlån. Den konkluderer, at grundskylden skulle bevares og om muligt tillægges større vægt i den samlede beskatning. Ved at hæve ejendomsskatte forbedres skattegrundlaget, og det kan hjælpe med at forhindre fremtidige boligbobler.

Danmark har fortsat en af de højeste indtægter på miljøafgifter i forhold til BNP i EU. I 2012 udgjorde de 3,9 % af BNP i forhold til EU-gennemsnittet på 2,3 %. Emissionerne fra vejtransport pr. indbygger i Danmark er blandt de højeste i EU, hvilket tyder på, at bilbeskatningen, som i øjeblikket er baseret på punktafgifter og høje registreringsafgifter, ikke opfylder de miljørelaterede målsætninger. Det tilskynder navnlig ikke til at købe nye og mere effektive biler.

Der er konstateret en vis fremgang med hensyn til indeksering af punktafgifterne på olie, som træder i kraft i 2016. For at tilskynde befolkningen til at

køre i hydrogen- eller gasdrevne biler er udligningsafgiften for dieselmotorer øget med 52 %, dog ikke for lastbiler, busser og traktorer.

Gældsholdbarhed

Danmark lader ikke til at få større problemer med gældsholdbarheden på kort, mellemlang eller lang sigt. I 2013 udgjorde den offentlige gæld 45,1 % af BNP (og forventes at falde til 43,6 % i 2016), hvilket er godt under 60 % af BNP. Danmarks finanspolitiske holdbarhed synes ikke at være truet på kort eller mellemlang sigt. Ifølge Kommissionens prognoser forbliver den offentlige gældskvoteprocent forholdsvis stabil, og vil i et basisscenario med en uændret politik nå 44 % af BNP i 2025 ⁽²⁾. Risiciene for den finanspolitiske holdbarhed synes også at være begrænsede på lang sigt og vedrører primært de forventede aldersrelaterede udgifter, navnlig inden for langtidsplejen. Reformen af førtidspensionen og sammenkædningen af pensionsalderen med den forventede levetid har forbedret holdbarheden af de offentlige finanser på lang sigt. Ved at sikre et primært overskud på mellemlang sigt, vil holdbarheden af de offentlige finanser blive øget ⁽³⁾.

Finanspolitisk ramme

Danmarks finanspolitiske ramme er udformet som en mellemfristet budgetstrategi, der gælder på alle forvaltningsniveauer. Grundprincippet i budgetpolitikken er på mellemlang til lang sigt at opnå balance eller overskud på den strukturelle offentlige saldo.

Eftersom Danmark har ratificeret traktaten om stabilitet, samordning og styring og valgt at anvende dens artikel 14, stk. 5, er landet bundet af traktatens indhold, bl.a. finanspagten. Danmarks budgetlov gennemfører traktatens bestemmelser og indfører bl.a. en regel om et

⁽²⁾ For nærmere oplysninger om den anvendte metodologi se http://ec.europa.eu/economy_finance/publications/occasional_paper/2014/op200_en.htm.

⁽³⁾ Danmark har åbnet for muligheden for lavere beskatning af personlig pensionsopsparing, hvis afgifterne betales nu i stedet for ved pensionering, og har dermed flyttet nogle af sine langsigtede indtægter til mere kort sigt.

⁽¹⁾ Rapporten findes på <http://produktivitetskommissionen.dk/media>.

strukturelt budget i balance, en korrektionsmekanisme og uafhængig kontrol ⁽⁴⁾.

En uafhængig finanspolitisk institution kontrollerer overholdelsen af de nationale budgetregler og udarbejder makroøkonomiske prognoser. Det Økonomiske Råd er udpeget som "finanspolitisk vogter" og fører tilsyn med de offentlige financers holdbarhed på lang sigt og balance på mellemlang sigt. Nærmere bestemt vurderer og kontrollerer det, om finanspolitikken er i overensstemmelse med budgetloven, vurderer, om udgiftslofterne er afstemt med de finanspolitiske målsætninger og kontrollerer, at udgiftslofterne overholdes. Det Økonomiske Råd offentliggør desuden halvårslige prognoser over den danske økonomi og de offentlige finanser.

⁽⁴⁾ De relevante bestemmelser (§ 2-4) trådte i kraft den 1. februar 2013.

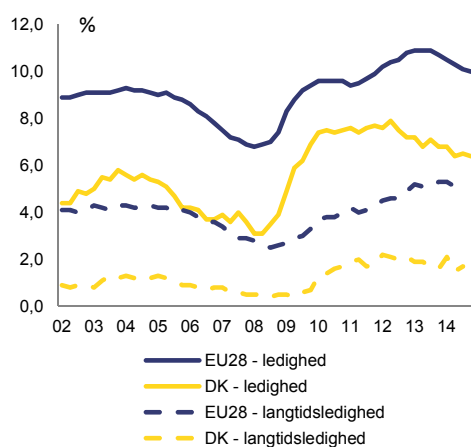
2.2. ARBEJDSMARKEDSPOLITIK, UDDANNELSESPOLITIK OG SOCIALPOLITIK

Arbejdsmarkedet

Nuværende situation og udfordringer

Det danske arbejdsmarked er gradvist ved at komme sig. Ledigheden (15-74-årige) faldt til 6,4 % ved udgangen af 2014, og langtidsledigheden er også en anelse forbedret og berørte kun 1,7 % af befolkningen i den arbejdsduelige alder i tredje kvartal af 2014 (figur 2.2.1). Hvad angår beskæftigelsen, klarer Danmark sig relativt godt med en beskæftigelsesfrekvens (20-64-årige) på 76,7 % i tredje kvartal af 2014 sammenlignet med EU-gennemsnittet på 69,8 %. Landet har de seneste år vedtaget omfattende arbejdsmarkedsreformer for at øge incitamenterne til at arbejde. I den forbindelse og i lyset af den økonomiske krises virkninger kan det vise sig vanskeligt at opretholde en balance i politikken, så den danske flexicuritymodel fungerer effektivt.

Figur 2.2.1: Ledighed



Kilde: Europa-Kommissionen

Danmarks største udfordring med hensyn til arbejdsmarkedet har traditionelt været at sikre et langsigtet udbud af arbejdskraft set i lyset af den aldrende befolkning. Den nylige reform af førtidspensionen og andre velfærdsprogrammer forventes at øge udbuddet af arbejdskraft på lang sigt ved at integrere flere inaktive voksne i arbejdsstyrken og hæve tilbagetrækningsalderen. Ifølge nationale skøn kan beskæftigelsen stige med ca. 4 procentpoint frem til 2020 som følge af de strukturreformer, der er gennemført i løbet af de sidste tre år, bl.a. pensionsreformen, skattereformen, reformerne af førtidspensionen og

fleksjobordningen samt vækstpakken fra 2013. Dette ventes at ske sideløbende med den demografiske udvikling og udviklingen i indvandringen og vil bringe Danmark tæt på målet om en beskæftigelse på 80 % ⁽⁵⁾.

Arbejdsmarkedspotentialet for indvandrere med oprindelse uden for EU udnyttes stadig ikke. Ikke-EU-borgere (15-64-årige) har en beskæftigelsesfrekvens på 54 %, dvs. 20,7 procentpoint under danskernes (figur 2.2.2). For nogle lande er forskellen helt op til 27,1 procentpoint. Der er også større kønsbestemte forskelle mellem ikke-EU-borgere ⁽⁶⁾. Den lavere beskæftigelsesfrekvens for ikke-EU-borgere ledsages af en lavere erhvervsaktivitet ⁽⁷⁾. Den dårligere integration af ikke-EU-borgerne på arbejdsmarkedet kunne skyldes uddannelsesmæssige handicap (som beskrevet i det senere afsnit), mens en anden faktor kunne være etnisk diskrimination ⁽⁸⁾. Denne gruppes dårlige resultater på arbejdsmarkedet medfører et stort tab af menneskelig kapital og er en udfordring for den sociale inklusion. Hvis der ikke rettes op på disse uligheder kan de også skabe vanskeligheder for de yngre generationer.

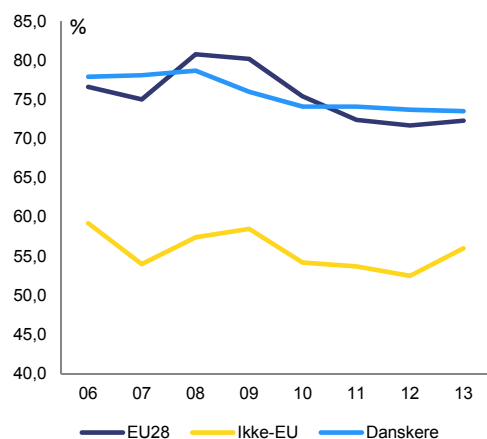
⁽⁵⁾ Beskæftigelsesmålet for 2020. Finansministeriet d. 16. november 2014.

⁽⁶⁾ Beskæftigelsesfrekvensen (15-64-årige) for ikke-EU-borgere er 54 %, mens den er 74,7 % for danskere. Kønskvægheden blandt ikke-EU-borgerne er på 15,5 procentpoint (62,9 % for mænd og 47,4 % for kvinder) sammenlignet med 5,4 procentpoint for danskere (77,3 % for mænd og 71,9 % for kvinder). Eurostat (3. kvartal 2014). De danske myndigheder måler også beskæftigelsesfrekvensen for en række lande (alle undtagen EU, Andorra, Australien, Canada, Island, Liechtenstein, Monaco, New Zealand, Norge, San Marino, Schweiz, USA og Vatikanstaten). Danmarks Statistik (2014) Indvandreres og efterkommeres tilknytning til arbejdsmarkedet.

⁽⁷⁾ Erhvervsfrekvensen (15-64-årige) for indvandrere fra tredjelande er 64,2 % og ledigheden (15-64-årige) er 15,9 % sammenlignet med henholdsvis 79,4 % og 6,0 % for danskere. Eurostat (3. kvartal 2014). Der findes flere oplysninger i Ankestyrelsens notat "Integration – Status og udvikling 2014".

⁽⁸⁾ 70 % af danskerne anser etnisk diskrimination (typisk, men ikke specifikt, på arbejdsmarkedet) for at være udbredt, jf. Eurobarometerundersøgelse (2012) om forskelsbehandling. Der er forskel i sandsynligheden for at være i beskæftigelse mellem personer født i udlandet og personer født i Danmark (16-64-årige), efter korrektion for uddannelse og læse- og skrivefærdigheder. OECD, International Migration Outlook 2014, s. 120.

Figur 2.2.2: **Beskæftigelsesfrekvens i Danmark efter nationalitet**



Kilde: Europa-Kommissionen

Personer med handicap og nedsat arbejdsevne befinder sig oftere på kanten af arbejdsmarkedet. Ledigheden blandt personer med handicap er forholdsvis høj, og deres beskæftigelsesfrekvens er lav. Dette kan ikke udelukkende forklares ved, at denne gruppe har et lavere gennemsnitligt uddannelsesniveau ⁽⁹⁾.

Ungdomsarbejdsløsheden i Danmark er stadig lav. Ledigheden blandt unge ligger fortsat langt under EU's gennemsnit på 11,3 % (fjerde kvartal af 2014). Ligeledes var langtidsløsheden blandt unge på 1,3 % i 2013, hvilket er meget lavt i forhold til gennemsnittet for EU28 på 7,9 %, selv om det er over niveauet før krisen. Andelen af unge, der hverken er i beskæftigelse eller under almen eller faglig uddannelse (NEET), var 6,0 % (15-24-årige) og 7,5 % (15-29-årige) i 2013, hvilket også er positivt i forhold til de fleste medlemsstater og et godt stykke over niveauet før krisen. De unge er i højere grad overrepræsenteret blandt modtagere af sociale ydelser ⁽¹⁰⁾.

⁽⁹⁾ Den selvrapporterede beskæftigelsesfrekvens var 49,7 % sammenlignet med 75,3 % for personer uden handicap, og den er faldende (56 % i 2010). Kun 24,2 % af personer med et psykisk handicap er i beskæftigelse. SFI (2014) "Handicap og beskæftigelse 2002-2012" og EU-SILC (2012).

⁽¹⁰⁾ De 16-29-årige udgjorde 32 % af alle modtagere af sociale ydelser i 2007 og 37 % i 2014. European Employment Policy Observatory, Per Kongshøj Madsen (2014-15). Country challenges and specific analysis of country situation, beregninger på grundlag af data fra Danmarks Statistik.

Der er færre personer i risiko for fattigdom, mens det samlede antal personer med risiko for fattigdom og social eksklusion er forblevet stabilt. Til trods for at ledigheden er faldet siden 2011-2012, er antallet af personer, der lever i husholdninger med lav arbejdsintensitet, steget til 522 000 i 2013. Det understreger, hvor vigtigt det er at sørge for en bedre integration af de personer, der befinder sig på den yderste kant af arbejdsmarkedet, for at forebygge de langsigtede konsekvenser for den sociale inklusion og samhørighed ⁽¹¹⁾.

Pensionssystemet er holdbart og hensigtsmæssigt. Systemet sikrer god økonomisk og social balance med en universal grundpension, der finansieres via generel beskatning, samt arbejdsmarkedspensionen, der dækker 85 % af arbejdsstyrken, og de almindeligt udbredte private pensionsordninger, som begge er forfinansierede. Grundpensionen garanterer, at fattigdomsrisikoen for personer på 65 år og derover er lavere end for resten af befolkningen. Bidragene til de forfinansierede ordninger er fradragsberettigede, mens investeringsafkastet og ydelserne beskattes.

Der er få uligheder mellem pensionisternes løbende indkomst, men de vil sandsynligvis stige betydeligt i fremtiden. Den kønsbetingede pensionsforskel er i øjeblikket ikke større end den kønsbetingede lønforskel. Den kønsbetingede pensionsforskel forventes at stige betydeligt i fremtiden, efterhånden som indtægterne fra pensionssystemets anden og tredje søjle stiger. Selv om der kun er beskedne kønsbetingede forskelle i arbejdsmarkedspensionens og den personlige pensions dækning sammenlignet med resten af EU, forventes de dog at stige betydeligt, når der også tages højde for forskellene i løn, arbejdstimer og længden af mænds og kvinders arbejdsliv.

⁽¹¹⁾ Antallet af personer i risiko for fattigdom (efter sociale overførsler) faldt fra 731 000 til 690 000 i 2012-2013 (selv om antallet var 643 000 i 2008). Antallet af personer, der er i risiko for fattigdom og social eksklusion, forblev stabilt i 2012-2013 med henholdsvis 1 057 000 og 1 059 000. 3,8 % led alvorlige materielle afsavn i 2013 (sammenlignet med 2 % i 2008). 347 000 personer levede i husholdninger med lav arbejdsintensitet før krisen i 2008, Eurostat.

Politiske tiltag og vurdering heraf

De første resultater af reformen af førtidspensionen og fleksjobordningen er ved at blive synlige. Som hovedregel kan personer under 40 år ikke modtage førtidspension, men skal i stedet indgå i et ressourceforløb med henblik på at komme tilbage på arbejdsmarkedet. Med reformen er der bl.a. oprettet rehabiliteringsteams i alle kommunerne, og der meldes nu tilbage om deres positive virkninger. Regeringen anslår, at der indtil videre er oprettet 5 000 nye fleksjob og 8 000 minifleksjob (under 10 arbejdstimer om ugen).

Kontanthjælpsreformen blev gennemført i januar 2014. Reformen omfatter en række elementer, der sigter mod at hjælpe de unge i uddannelse og forbedre beskæftigelsesegnetheden, så de har bedre jobudsigter. Det blev anslået, at 1 000 personer ville komme under uddannelse i 2014 (stigende til 4 600 personer i 2017), og at yderligere 3 100 personer ville komme i arbejde i 2014 (4 200 personer i 2017). Der findes ingen nyere overslag. Tiden vil derfor vise, om disse forventninger bliver opfyldt, og om disse personer vil kunne finde stabile og holdbare jobs og ikke blot falde tilbage på overførselsindkomst.

Reformen af beskæftigelsespolitikken i 2014 er et af de vigtigste tiltag til at implementere den landespecifikke henstilling fra 2014 vedrørende integration af de personer, der befinder sig på kanten af arbejdsmarkedet. Reformen tager udgangspunkt i rapporten fra ekspertgruppen med Carsten Koch i spidsen, der fokuserede på ledige dagpengemodtagere, og gennemføres i 2015⁽¹²⁾. Med reformen ændres der både på indholdet og strukturen af beskæftigelsespolitikken og den offentlige arbejdsformidling. Ændringerne sigter mod at yde en bedre og mere individualiseret indsats for dagpengemodtagere⁽¹³⁾. Et vigtigt

⁽¹²⁾ I februar 2014 gav Koch-udvalget en række anbefalinger til en ny beskæftigelsesindsats for ledige på dagpenge og tilrådede til mere individualiserede og jobrettede foranstaltninger. Reformen blev vedtaget af folketinget i slutningen af 2014, og den første del trådte i kraft i januar 2015. Koch-udvalgets anden rapport om de ikke-arbejdsmarkedssparate (personer på kontanthjælp osv.) ventes i marts 2015.

⁽¹³⁾ Ændringerne i reformen omfatter øget fleksibilitet, hvad angår tidsplan for og indhold af indsatsen, flere incitamenter til uddannelse af ufaglærte, mere frihed til de ledige til selv at varetage forbindelsen til jobcentrene gennem digital selvbetjening, men også obligatoriske

element i den nye tilgang er indførelsen af screening af de ledige, således at de personer, der vurderes selv at være i stand til at finde et job inden for seks måneder, får større frihed til dette, mens de personer, der vurderes at være i risiko for at ende i langtidsledighed, bør modtage mere støtte på et tidligt tidspunkt. Effektiviteten af denne screening afhænger af de ressourcer og den viden, der findes i de enkelte jobcentre. Reformen er budgetneutral, og det vil være en stor udfordring for jobcentrene at efterkomme de nye krav med hensyn til koordinering, at nå ud til de lokale virksomheder og at yde en individuel beskæftigelsesindsats. Reformen af beskæftigelsespolitikken forbedrer forholdene for de personer, der for nylig befandt sig på arbejdsmarkedet (dvs. der har krav på dagpenge), og reducerer antallet af personer, der ender på kanten af arbejdsmarkedet. Den øgede beskæftigelsesindsats er dog ikke målrettet de personer, der allerede mere eller mindre permanent holdes ude af arbejdsmarkedet.

Der er ikke gjort nok for at afhjælpe situationen for personer, der er længst væk fra arbejdsmarkedet, og som ikke længere har ret til dagpenge. De vigtigste årsager til arbejdsløshed er et lavt uddannelsesniveau og meget begrænset arbejdsmarkedserfaring. Undersøgelser peger på, at 24 % af de personer, der modtager sociale ydelser, har gjort det i mere end tre år og 7 % i mere end otte år⁽¹⁴⁾. Omkring 70 % af alle modtagere af sociale ydelser har ingen uddannelse ud over folkeskolen. Unge og indvandrere fra en række lande er desuden overrepræsenteret⁽¹⁵⁾.

månedlige møder mellem jobcenteret, den ledige og den relevante a-kasse.

⁽¹⁴⁾ Arbejderbevægelsens Erhvervsråd (2012) Reformen af kontanthjælp og førtidspension. Undersøgelsen, der baserer sig på 126 000 modtagere af sociale ydelser, blev gennemført før reformen.

⁽¹⁵⁾ 37 % af modtagerne af sociale ydelser er i alderen 16-29 år. Regeringen og Koch-udvalget har set på indvandrere fra en række lande (alle undtagen EU, Andorra, Australien, Canada, Island, Liechtenstein, Monaco, New Zealand, Norge, San Marino, Schweiz, USA og Vatikanstaten), som udgør 7 % af befolkningen i den arbejdsdygtige alder, men 21 % af befolkningen på offentlige ydelser, der vurderes som jobparat, og 33 % som aktivitetsparat. 'Delrapportering: Integrationsindsatsen for nyankomne flygtninge og familiesammenførte udlændinge' (Januar 2015). Rapporten findes på: <http://www.dst.dk/da/Statistik/emner/indvandrere-og-efterkommereog> Skipper, Lars (2011): 'Systematic

Koch-udvalgets anden rapport, som forventes i marts 2015, vil fokusere på de ikke-arbejdsmarkedsparate (som ikke har ret til dagpenge, dvs. kontanthjælpsmodtagere osv.) og undersøge, hvordan disse udsatte grupper kan integreres bedre på arbejdsmarkedet. De vigtigste anbefalinger forventes at vedrøre flere sektorer, f.eks. sundhed og uddannelse, og navnlig at behandle koordineringsproblemerne mellem disse sektorer. Til trods for de mange arbejdsmarkedsreformer, der allerede er gennemført, er det vigtigt at følge op på disse anbefalinger for at forbedre situationen for de personer, der befinder sig på kanten af arbejdsmarkedet.

Til trods for en ambitiøs ungdomsgarantiordning er visse grupper af unge i risiko for arbejdsløshed. Unge med et lavt uddannelsesniveau og lave kvalifikationer lader til at være i risiko for at falde igennem systemet. I hvert tiende tilfælde overholdes fristen på fire måneder for at aktivere de arbejdssøgende ikke, og den nye reform af beskæftigelsespolitikken vil sandsynligvis øge presset på jobcentrene. Det er nødvendigt at imødekomme disse udfordringer for at sikre, at ungdomsgarantien bliver en realitet for alle unge. Overgangen mellem de forskellige systemer (f.eks. skole til videregående uddannelse, videregående uddannelse til arbejde osv.) er desuden afgørende for det kommende arbejdsliv. En mere detaljeret undersøgelse af, hvorfor de udsatte unge falder igennem systemet i disse overgangsfaser, ville give større indsigt i problemet. Det lader til, at et lavt uddannelsesniveau og negativ social arv i høj grad bidrager hertil ⁽¹⁶⁾. Det understreger nødvendigheden af en effektiv gennemførelse af kontanthjælpsreformen og af at styre de unge væk fra passiv forsørgelse og i retning af uddannelse. Den anden Koch-rapport kunne bidrage til at skabe et klarere billede af de unge, der hverken er i beskæftigelse eller under almen eller faglig uddannelse (NEETs), hvilket ville skabe et bedre

analytisk grundlag og hjælpe med fastlæggelsen af mere målrettede foranstaltninger.

Reformen af dagpengesystemet fra 2012 er aldrig blevet fuldt gennemført. Det skyldes de politiske tiltag for at indføre en række kortsigtede ydelser, som har dæmpet dens virkning. Regeringen har nedsat en ekspertkommission, som skal foreslå reformer af dagpengesystemet for at afhjælpe videngabet. Kommissionen ventes at give sine anbefalinger i anden halvdel af 2015 ⁽¹⁷⁾. Anbefalingerne kan skabe udgangspunktet for at opnå større balance i efterkrisetidens flexicuritymodel.

De arbejdsmarkedsreformer, der er beskrevet ovenfor, er vigtige tiltag til at forbedre udbuddet af arbejdskraft på lang sigt og til at integrere personer med lavere arbejdsevne på arbejdsmarkedet. Danmark har gjort visse fremskridt i retning af at forbedre beskæftigelsesegnetheden for personer på kanten af arbejdsmarkedet ved at iværksætte vigtige reformer, der stadig er på et tidligt gennemførelsesstadium. De mangler dog stadig at vise konkrete resultater, og der skal stadig gennemføres reformer rettet mod de personer, der befinder sig på den yderste kant af arbejdsmarkedet.

Uddannelse

Nuværende situation og udfordringer

Danmark har de højeste udgifter til uddannelse i EU, men det er stadig en udfordring at sikre bedre uddannelsesresultater. Statens udgifter til uddannelse udgjorde 7,8 % af BNP i 2012 sammenlignet med EU-gennemsnittet på 5,3 %. De offentlige udgifter pr. elev ligger også langt over EU-gennemsnittet på alle uddannelsesniveauer. Ikke desto mindre står Danmark over for betydelige udfordringer i uddannelsessektoren. I 2020 risikerer Danmark at have stor mangel på

Register-based Mapping of Health Problems amongst the Weakest Cash-benefit Recipients'.

⁽¹⁶⁾ Ca. 25 % af modtagere af sociale ydelser under 30 år har en uddannelse ud over grundskolen sammenlignet med 40 % af den gennemsnitlige modtager. Blandt unge med en svær social baggrund er en ud af fem på overførselsindkomst. European Employment Policy Observatory, Per Kongshøj Madsen (2014-15).

⁽¹⁷⁾ Ekspertkommissionen med professor Nina Smith i spidsen består af uafhængige eksperter og repræsentanter for arbejdsmarkedets parter og har til opgave at belyse spørgsmål om kompensation og optjeningsret, øget fleksibilitet, muligheder for heltids- og deltidsforsikring, beregningsprincipper, en frivillig versus en obligatorisk ordning og systemets finansielle robusthed i forhold til den øgede nationale og internationale arbejdsmobilitet.

højtuddannede arbejdstagere⁽¹⁸⁾, hvilket understreger den største udfordring for det danske uddannelsessystem, nemlig at sikre et bedre uddannelsesniveau blandt en stor del af befolkningen.

Til trods for de høje udgifter ligger elevernes uddannelsesresultater omkring EU-gennemsnittet og selv lavere for elever med indvandrerbaggrund.

Niveaulet for grundlæggende færdigheder ligger omkring EU-gennemsnittet. Danmark er et af de EU-lande, hvor der er størst forskel mellem elever med indvandrerbaggrund og ikke-indvandrerbaggrund. PISA-undersøgelsen fra 2012 bekræftede også, at elever, der ikke har modtaget førskoleundervisning, er dobbelt så tilbøjelige til at få dårlige resultater. Børn med indvandrerbaggrund deltager desuden i langt mindre grad i førskoleundervisning end de øvrige børn⁽¹⁹⁾.

Danmark har et veletableret og effektivt erhvervsuddannelsessystem. Der ligger dog en udfordring i at gøre det mere attraktivt og forbedre dets image og visse kvalitetsmæssige aspekter, hvis det skal tiltrække flere unge. I øjeblikket ligger deltagelsen i en erhvervsuddannelse i forhold til de gymnasiale ungdomsuddannelser en anelse over EU-gennemsnittet⁽²⁰⁾. Det høje frafald på erhvervsuddannelserne (næsten 50 %) skyldes bl.a. manglen på knap 4 500 praktikpladser⁽²¹⁾ og

de studerendes utilstrækkelige grundlæggende færdigheder. Nogle af de unge, der springer fra en erhvervsuddannelse, skifter dog blot til en anden erhvervsuddannelse. Det er stadig en udfordring at sikre en bedre karrierevejledning i grundskolen og på ungdomsuddannelserne, og de unge har stadig større problemer med overgangen fra uddannelse til arbejdsmarked.

Selv om Danmark er førende med hensyn til gennemførelse af videregående uddannelse, er studietiden blandt de længste i EU. Taxameterordningen, som finansierer de videregående uddannelser (hvor midlerne er direkte forbundet til antallet af beståede eksamener), er i øjeblikket til revision, da den ikke borger for kvalitet. Systemet er desuden mindre effektivt, da det er vanskeligt for personer med en erhvervsuddannelse at læse videre på en almindelig kandidatuddannelse.

Politiske tiltag og vurdering heraf

For at forbedre uddannelsesresultaterne blev der i skoleåret 2014-2015 gennemført en reform af folkeskolen. Fokus er rettet mod at forbedre læringsresultaterne og gøre skoledagen mere fleksibel. Der er lagt flere dansk-, engelsk- og matematiktimer ind i skemaet samt med mere praktisk undervisning, som ofte er knyttet til lokalsamfundet. For at hjælpe skolerne og de lokale myndigheder med at gennemføre reformen er der udarbejdet en guide med de bedste erfaringer og bedste praksis. Der er også oprettet et nyt datawarehouse, så skolerne kan sammenligne deres resultater med andre skoler. Folkeskolereformen finansieres over statsbudgettet⁽²²⁾. I finansloven fra 2014 blev der bevilget i alt 280 mio. DKK (37,6 mio. EUR) over fire år til at øge den sociale inklusion i førskoleundervisningen og den obligatoriske undervisning. Reformen går i rette retning, men der skal gøres mere for at forbedre de grundlæggende færdigheder blandt børn med

⁽¹⁸⁾ En undersøgelse fra Arbejderbevægelsens Erhvervsråd peger på, at der i 2020 vil være et underskud på 109 000 personer med en videregående uddannelse og samtidig et overskud af ufaglærte på 142 000. Arbejderbevægelsens Erhvervsråd (2014): "Mismatch på arbejdsmarkedet og løndannelse i 2020".

⁽¹⁹⁾ I Danmark ligger deltagelsen for børn fra indvandrerfamilier i førskoleundervisning 19 procentpoint under den for børn uden indvandrerbaggrund. I PISA-undersøgelsen var der en forskel i læsefærdigheder på 36 point mellem børn, der har modtaget førskoleundervisning i mere end tre år, og børn, der kun har modtaget det i et år. Forskellen i matematiske færdigheder var på 43,5 point mellem børn, der har modtaget førskoleundervisning i et år, og børn, der har modtaget det i mindre end et år (Key Data on Early Childhood Education and Care, 2014 Edition Eurydice and Eurostat Report).

⁽²⁰⁾ Andelen af elever på erhvervsuddannelserne i forhold til ISCED-3 niveau var 46,1 % i 2011, mens EU-gennemsnittet var 50,3 % (Eurostat).

⁽²¹⁾ 4 774 ud af de 79 503 elever på erhvervsuddannelserne leder efter en praktikplads (2 % mindre end for et år siden), mens 6 547 elever var i uddannelsespraktik (6 % mere end i 2013). Data fra november 2014, som findes på <http://www.uvm.dk/Service/Statistik>.

⁽²²⁾ Kommunernes samlede budget vil blive øget med 204 mio. DKK (27,4 mio. EUR) i 2014 og 407 mio. DKK (54,7 mio. EUR) om året fra 2015. Reformen indeholder også separat finansiering på 1 060 mio. DKK (142,4 mio. EUR) til kompetenceudvikling af skoleledere, lærere og pædagoger. Regeringen har også afsat 500 mio. DKK (67,2 mio. EUR) i perioden 2012-2015 til bedre brug af IT i folkeskolen. Ministeriet har investeret 1 mia. DKK (134,3 mio. EUR) i uddannelse af lærere og pædagoger.

indvandrerbaggrund og deres deltagelse i førskoleundervisning.

Reformen om "bedre og mere attraktive erhvervsuddannelser" blev vedtaget i juni 2014 og træder i kraft fra skoleåret 2015-2016.

Reformen indeholder klare målsætninger, bl.a. at øge andelen af unge, der gennemfører en erhvervsuddannelse fra aktuelle 19 % til 25 % i 2020 og 30 % i 2025. Der skal skabes mere attraktive uddannelsesmiljøer af bedre kvalitet, herunder et separat uddannelsessystem for unge under 25 år, mere joborienterede programmer og udvikling af lærernes kompetencer. Reformen lader til at være omfattende og er lovende, og den modtager betydelig støtte fra arbejdsmarkedets parter og får opbakning af et klart flertal i Folketinget. Den største udfordring er nu at føre disse hensigter ud i praksis og levere bedre erhvervsuddannelse, så uddannelsernes image bliver bedre og kan tiltrække flere unge.

Der er gjort visse tiltag for at løse problemet med mangelen på praktikpladser.

Regeringen har sammen med arbejdsmarkedets parter lagt mere vægt på at give de studerende på erhvervsuddannelserne bedre vejledning og administrativ bistand til de mindre virksomheder, som ellers ville være tilbageholdende med at optage praktikanter⁽²³⁾. Dette samarbejde har i første omgang ført til en rapport, der blev offentliggjort i januar 2015, hvor det vurderes, at der er potentiale for at skabe et betydeligt antal praktikpladser i de kommende år⁽²⁴⁾. I mellemtiden er skolepraktik et nødvendigt alternativ, der sikrer, at alle de studerende i det mindste kan gennemføre deres uddannelse. Det bør undersøges, om disse elever klarer sig lige så godt på arbejdsmarkedet som de øvrige elever, og hvorvidt det kunne hjælpe med bedre hjælp til jobsøgning.

Danmark vil give de videregående uddannelser et kvalitetsløft og nedbringe studietiden.

For at få de unge til hurtigere at afslutte deres videregående uddannelser og opnå besparelser gennemføres den nye SU-ordning og de nye rammer for de videregående uddannelser gradvist

mellem den 1. juli 2014 og den 1. januar 2016⁽²⁵⁾. Reformen ventes at styrke de offentlige finanser med 2,2 mia. DKK (295,5 mio. EUR) i 2020 – under den forudsætning at udbuddet af arbejdskraft stiger med ca. 5 900 personer. Der er dog en vis frygt for, at de nye initiativer til at fremskynde færdiggørelsen af studierne vil få negativ indvirkning på de studerende, der opstarter virksomhed under studierne. Siden 2014 skal alle de videregående uddannelsesinstitutioner have som et af målene i deres udviklingskontrakter for 2015-2016 at sikre bedre adgang for studerende med svag socioøkonomisk baggrund.

Kvalitetsudvalget blev nedsat for at undersøge, hvordan de videregående uddannelser kan forbedres.

I den første delrapport⁽²⁶⁾ anbefalede udvalget at give undervisningen et kvalitetsløft, så alle de studerende opnår færdigheder, der kan omsættes til beskæftigelse, navnlig i den private sektor. Fra sommeren 2015 vil regeringen gradvist reducere antallet af studiepladser med 3 500 på de områder, hvor dimittendledigheden har været høj de seneste 7-10 år. Denne nedlæggelse af studiepladser skal ses i lyset af, at den gennemsnitlige dimittendledighed et år efter afsluttet uddannelse er på ca. 30 %. Den anden delrapport⁽²⁷⁾ fokuserer bl.a. på større anerkendelse og meritering som redskab til at garantere studierne kvalitet og foreslår at lægge større vægt på kvaliteten af undervisningen ved at give institutionerne større frihed. Resultaterne af de to rapporter vil danne udgangspunktet for de fremtidige politiske drøftelser og reformer.

Der ligger stadig en udfordring i at forbedre gennemførelsen af reformer i VEU-centrene.

Rådet for Voksen- og Efteruddannelses⁽²⁸⁾ arbejde vil være afgørende med hensyn til at opkvalificere ufaglærte arbejdstagere ved at bevare fokus på forbindelsen til den økonomiske politik og beskæftigelsespolitikken og øge udbuddet af erhvervsrettet voksenuddannelse og forbedre

⁽²³⁾ Artiklen findes på <http://uvm.dk/Aktuelt>.

⁽²⁴⁾ Der kan potentielt skabes 33 755 praktikpladser, dvs. 59 % mere end i 2012. Undervisningsministeriet (2015) "Praktikplads-potentiale og benchmarking af erhvervsskolerne".

⁽²⁵⁾ Det omfatter incitamenter til at få de unge til at komme hurtigere i gang med en uddannelse, strengere krav vedrørende studiefremdrift og udbetaling af SU og en ny ramme for de videregående uddannelser, der støtter en aktiv gennemførelse af studiet og indfører en bonus til studerende, der afslutter studiet før normeret tid.

⁽²⁶⁾ Rapporten findes på <http://ufm.dk/uddannelse-og-institutioner/rad-naevn-og-udvalg/kvalitetsudvalget>.

⁽²⁷⁾ Ibid.

⁽²⁸⁾ Lov nr. 1100 af 30.11.2009.

brugernes digitale færdigheder og læsefærdigheder ⁽²⁹⁾.

Danmark har gjort visse fremskridt med hensyn til henstillingen om at forbedre uddannelsesresultaterne, navnlig for de unge med indvandrerbaggrund. Der ligger dog stadig en udfordring i at få flere børn med indvandrerbaggrund til at deltage i førskoleundervisning og forbedre deres sproglige og grundlæggende færdigheder.

Danmark har gjort visse fremskridt med at reformere og øge effektiviteten af erhvervsuddannelserne og gøre dem mere attraktive samt lette overgangen fra uddannelse til arbejde, bl.a. ved at gøre mere brug af arbejdspladslæring og praktikpladser. De seneste reformer er lovende, men mangler stadig at give konkrete resultater.

⁽²⁹⁾ Danmark ligger under OECD-gennemsnittet i undersøgelsen om voksenkompetencer (PIAAC).

2.3. PRODUKTIVITET OG KONKURRENCEEVNE

Nuværende situation og udfordringer

En bedre konkurrenceevne er afgørende for at styrke det økonomiske opsving i Danmark. Væksten i produktiviteten, som er absolut nødvendig i den forbindelse, har generelt været svag i de sidste tyve år. Den danske servicesektor er kendetegnet ved en lav produktivitetsvækst, høj markedsconcentration, høje fødevarerpriser og en lav andel af udenlandske selskaber. Navnlig barriererne i bygge- og anlægsbranchen, den stramme planlov og reguleringen af butiksstørrelser afskrækker de udenlandske selskaber fra at træde ind på det danske marked. Der er taget begrænsede skridt til at gennemføre foranstaltninger inden for bygge- og anlægsbranchen, og der er ikke bebudet tiltag inden for detailsektoren

Bygge- og anlægsbranchen lider under betydelige reguleringsmæssige og strukturelle barrierer for konkurrencen. Den danske bygge- og anlægsbranche har været ramt af lav produktivitetsvækst i de seneste år ⁽³⁰⁾. Andelen af udenlandsk ejede selskaber i sektoren er omkring en tredjedel lavere end EU-gennemsnittet ⁽³¹⁾ (figur 2.3.1). Samtidig er priserne i sektoren ⁽³²⁾ de næsthøjeste i EU (efter Sverige) og ligger 40,5 % over EU-gennemsnittet ⁽³³⁾ (figur 2.3.2).

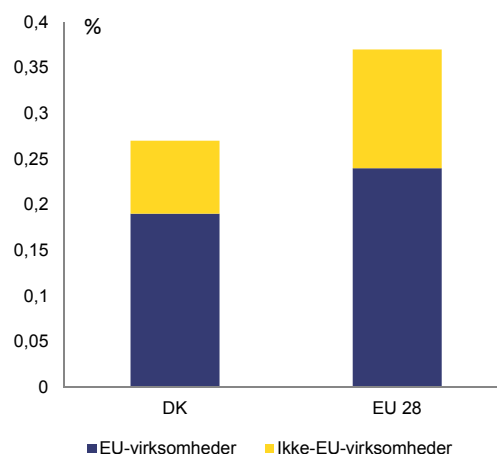
⁽³⁰⁾ Jf. Produktivitetskommissionens rapport fra 2013, som findes på <http://produktivitetskommissionen.dk/media>.

⁽³¹⁾ De udenlandske selskaber i Danmark udgør kun 0,27 % (0,19 % fra EU) i forhold til gennemsnittet i EU på 0,37 % (0,24 % fra EU) – Eurostat (Kommissionens analyse), tal fra 2011.

⁽³²⁾ Beregningen af priserne er baseret på en undersøgelse, der sammenligner de priser, køberen rent faktisk betaler for sammenlignelige og repræsentative bygninger og ingeniørarbejder i de deltagende lande.

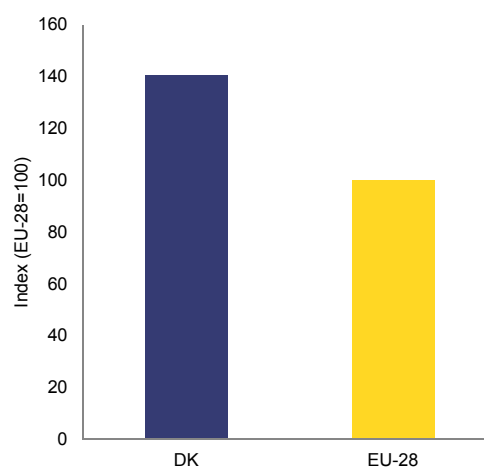
⁽³³⁾ Eurostat (tal fra 2013).

Figur 2.3.1: Andel af udenlandsk ejede selskaber i den danske bygge- og anlægssektor



Kilde: Europa-Kommissionen (tal fra 2011)

Figur 2.3.2: Prisniveauindeks i bygge- og anlægssektoren (EU28 = 100)



Kilde: Europa-Kommissionen (tal fra 2013)

Produktivitetskommissionen peger på bygge- og anlægsbranchen som et område med potentiale for produktivetsforbedringer. Reguleringen i den danske bygge- og anlægssektor er kendetegnet ved strenge byggeregler og bæredygtighedskrav og et stort antal godkendelsesordninger (som gælder for både byggevirksomheder og bygge- og anlægstjenester generelt). Der gælder også restriktive godkendelses- og autorisationsordninger inden for håndværksfagene, som også kan udgøre en barriere for midlertidige grænseoverskridende tjenesteydere. De autorisationer, godkendelser og nationale standarder, der udstedes i de øvrige

medlemsstater, anerkendes desuden ikke altid. Derfor er EU-tjenesteydere, som ikke er godkendt efter europæiske eller internationale standarder, nødsaget til at indhente flere forskellige autorisationer og godkendelser og til at opfylde alle de danske krav. Der tages ingen eller næsten ingen hensyn til, at tjenesteyderen opfylder kravene i sit hjemland. Produktivitetskommissionen anbefaler at ændre sagsbehandlingen af byggetilladelser ved at indføre hurtigere procedurer og kvikskrånker samt fælles anerkendelse af byggetilladelser mellem kommunerne.

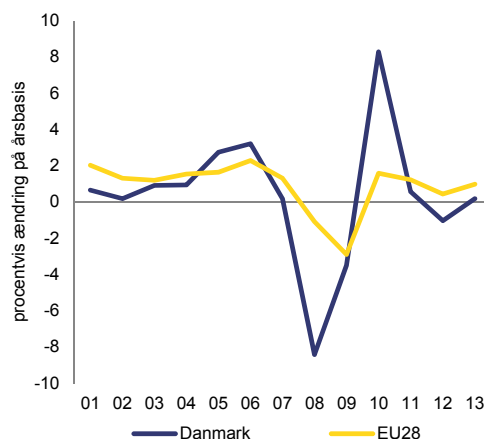
Den svage konkurrence er stadig et problem i detailsektoren. De fem største dagligvarekæder i Danmark tegner sig for knap 90 % af markedet, og der findes kun få store varehuse. Produktiviteten i detailsektoren ligger under EU-gennemsnittet, både med hensyn til niveau og vækst (figur 2.3.3). Priserne på dagligvarer i Danmark er høje, ca. 4-6 % højere⁽³⁴⁾ end gennemsnittet i syv andre medlemsstater⁽³⁵⁾ korrigeret for moms og punktafgifter, og under hensyntagen til at danskerne er mere velhavende pr. indbygger, og at der sælges flere varer på tilbud i Danmark end i de andre lande⁽³⁶⁾. De udenlandsk ejede kæder tegner sig kun for 11 % af markedet og er udelukkende repræsenteret i discount-segmentet.

⁽³⁴⁾ "Tilbud i den danske dagligvarehandel", Konkurrence- og Forbrugerstyrelsen, 2012.

⁽³⁵⁾ Belgien, Danmark, Finland, Frankrig, Italien, Nederlandene og Tyskland.

⁽³⁶⁾ "Tilbud i den danske dagligvarehandel", Konkurrence- og Forbrugerstyrelsen, 2012.

Figur 2.3.3: **Produktivtetsvækst i engros- og detailhandelen**



1) Produktivitet målt som bruttoværditilvækst pr. udført arbejdstime i faste priser. Sektor G-I: Engros- og detailhandel, indkvartering, restauration, transport og oplagring.
Kilde: OECD (2014), Productivity and unit labour cost by industry, ISIC Rev. 4, OECD Productivity Statistics (database).

Bestemmelserne om etablering af større butikker er blandt de mest restriktive i Europa.

De omfatter forbud mod butikker over en vis arealstørrelse og stramme regler om butiksstørrelse og -placering, f.eks. i bymidterne og bydelscentrene. Den stramme regulering udgør ikke kun en adgangsbarriere for virksomhederne, men begrænser også de eksisterende butikkers mulighed for at udnytte skalaeffekter. Den kan også afskrække udenlandske detailhandlere fra at investere i Danmark. Dansk Supermarked er i øjeblikket den eneste større supermarkedskæde, der driver store varehuse i Danmark, og den dominerende stilling skyldes, at det blev etableret, før den restriktive planlov blev gennemført⁽³⁷⁾.

Ifølge Produktivitetskommissionen ville produktiviteten i detailsektoren for dagligvarer stige med 13 %, hvis der blev lettet på planloven.

Produktivtetskommissionens anbefalinger fra 2013 omfattede elementer såsom en betydelig liberalisering af planlovens bestemmelser om placering og størrelse af nye butikker, inddragelse af konkurrencemæssige

⁽³⁷⁾ Produktivitetskommissionen "Barriers to productivity growth in the retail sector", 8. maj 2013.

hensyn i lokalplanlægningen, indførelse af en generel tilladelse til at etablere betydeligt større butikker i Danmark og lettere markedsadgang for udenlandske virksomheder. Den nye vækstpakke indeholder dog ingen specifikke tiltag vedrørende disse anbefalinger.

Den kraftige udvikling i e-handelssektoren vil sandsynligvis ikke ændre dagligvaremarkedet i den nærmeste fremtid. Den danske e-handelssektor er meget dynamisk med en vækst på 14 % i værdien af onlinesalg i 2013 ⁽³⁸⁾. Næsten en tredjedel af købene foretages i udenlandske onlinebutikker. Bøger, film, musik, legetøj og tøj er den type varer, der handles mest over internettet. Selv om e-handelen spiller en stigende rolle i den danske detailsektor, er dens indvirkning på dagligvaresektoren fortsat begrænset. Intet tyder på, at onlinehandelen vil påvirke den høje markedsconcentration eller reducere behovet for fysiske lokaler i dagligvaresektoren på kort eller mellemlang sigt.

Den danske konkurrencelov afspejler ikke tilstrækkeligt de internationale standarder. I 2012 og 2013 blev der indført ændringer af konkurrenceloven for at styrke håndhævelsen af konkurrencereglerne, men som påpeget af Produktivitetskommissionen i marts 2014 er den danske konkurrencelov stadig ikke på linje med de internationale standarder. Produktivitetskommissionen konkluderede, at konkurrenceovertrædelser kun straffes med bøder i tilfælde af grov uagtsomhed, at myndighedens uafhængighed er hæmmet, når den udarbejder markedsundersøgelser, og at den ikke har tilstrækkelige beslutningsmæssige beføjelser. Der er indtil videre ikke truffet opfølgingsforanstaltninger på området.

De betydelige offentlige investeringer i forskning kunne omsættes bedre i produktivitet, økonomisk vækst og jobskabelse. Danmark nåede allerede sit mål for FoU-investeringer på 3 % af BNP i 2012 og er for så vidt angår denne indikator førende i EU efter Finland og Sverige ⁽³⁹⁾. Det skyldes hovedsageligt de fortsatte stigninger i offentlige FoU-investeringer, som udgjorde 1,04 % af BNP i

2013, hvilket er det højeste i EU ⁽⁴⁰⁾. Det offentlige FoU-system leverer forskningsmæssige resultater af høj kvalitet, hvilket afspejles i kvalitetsindikatorerne. Danmark ligger f.eks. nr. 1 i EU for antal citeringer pr. videnskabeligt tidsskrift ⁽⁴¹⁾ og nr. 2 for andelen af oftest citerede publikationer ⁽⁴²⁾.

Ikke desto mindre omsættes Danmarks betydelige offentlige udgifter til og enestående resultater inden for offentlig forskning ikke i tilsvarende fordele for samfundet og erhvervslivet. Med hensyn til EU's outputindikator for innovation ⁽⁴³⁾ ligger Danmark kun på syttestedsplassen i EU med hensyn til anvendelse af forskning, efter Tyskland, Sverige, Irland, Luxembourg og Finland. Andelen af de offentlige udgifter til forskning, der finansieres af erhvervslivet ⁽⁴⁴⁾, ligger under EU gennemsnittet ⁽⁴⁵⁾.

Ved at give investeringerne et skub vil Danmark styrke den økonomiske vækst, øge produktivitetsvæksten og forbedre konkurrenceevnen. Erhvervsinvesteringerne ligger på et lavt niveau til trods for regeringens seneste skattelettelser. Empiriske analyser ⁽⁴⁶⁾ peger desuden i retning af eventuel underinvestering i transport- og energiinfrastruktur i Danmark siden begyndelsen af 2000'erne, navnlig til vedligeholdelse af veje, investering i jernbaner og energiinfrastruktur. Danmark har en ambitiøs energistrategi og et mål om at dække hele sin energiforsyning med vedvarende energi i 2050. Danmark har øget sine samlede investeringer i energi siden 2012, hvilket har ført til forbedringer

⁽⁴⁰⁾ Kilde: Eurostat.

⁽⁴¹⁾ For 2008-2012 Kilde: InCites TM, Thomson Reuters (2012). Citeret i Research and Innovation Indicators 2014, Styrelsen for Forskning og Innovation, København, 2014, s. 36.

⁽⁴²⁾ Innovation Union Scoreboard 2014, Europa-Kommissionen, 2014, s. 82-83.

⁽⁴³⁾ Research and Innovation performance in the EU – Innovation Union progress at country level, Europa-Kommissionen, 2014, s. 86-87.

⁽⁴⁴⁾ Det er en indikator for samarbejdet mellem de offentlige forskningsinstitutioner og virksomheder og dermed for anvendelse og formidling af forskningsresultater.

⁽⁴⁵⁾ Kilde: Eurostat.

⁽⁴⁶⁾ Empiriske analyser, der sammenligner de anslåede investeringer med de faktiske investeringer på basis af en økonometrisk model. Europa-Kommissionen (2014), 'Infrastructure in the EU: Developments and Impact on Growth, European Economy', Occasional Paper 2013, december 2014.

⁽³⁸⁾ "Dansk e-handelsanalyse", Foreningen for dansk internethandel, 2013.

⁽³⁹⁾ Kilde: Eurostat.

af forbindelsesmulighederne og infrastrukturen samt en kapacitetsudvidelse. Yderligere investeringer i el- og gasnettene ville øge sammenkoblingskapaciteten med nabolandene.

Politiske tiltag og vurdering heraf

Vækstpakken fra 2014 er den første opfølgning på Produktivitetskommissionens arbejde. Den indeholder mere end 100 foranstaltninger, bl.a. styrkelse af konkurrenceloven, afkortet sagsbehandling for virksomhederne og afskaffelse af handelslicenser i fødevarersektoren. Regeringen har desuden nedsat et udvalg, der skal gennemgå erhvervsbeskatningen af både virksomheder og ejere, og som ventes at komme med sine anbefalinger inden udgangen af 2015.

I november 2014 lancerede regeringen en strategi for at styrke konkurrencen i bygge- og anlægsbranchen ⁽⁴⁷⁾. Den nye strategi skal sikre bedre konkurrencevilkår i bygge- og anlægsbranchen ved at forenkle reglerne i sektoren og strømline de tekniske elementer i byggeansøgningen. Strategien indeholder 34 initiativer, bl.a. bedre regulering, styrket konkurrence, effektivt offentligt byggeri, vækst på tværs af værdikæden og bæredygtigt byggeri. Initiativerne bør også øge de offentlige myndigheders effektivitet. Derudover indeholder strategien specifikke foranstaltninger til at rette op på konkurrenceproblemet i byggesektoren, f.eks. indførelse af internationale standarder og harmonisering af nationale standarder, undgå dobbeltregulering, reducere den tid det tager at udstede en byggetilladelse med en tredjedel og modernisering af byggeskadeforsikringsordningen. Der vil også blive udstedt retningslinjer for effektiv konkurrence til kommunerne.

Nogle europæiske standarder nyder nu større anerkendelse i autorisationsordningerne for anlægsarbejder. Regeringen har meldt om fremskridt inden for el, vvs og varme samt kloak- og gasinstallationer, hvor de europæiske standarder nu anerkendes. Autorisationsordningerne på

⁽⁴⁷⁾ Der kan læses mere om strategien på <http://www.kebmin.dk/nyheder-presse>.

området er desuden blevet moderniseret med bedre adgang til delautorisationer ⁽⁴⁸⁾.

Konkurrencen i detailsektoren er fortsat lav til trods for anbefalingerne. I 2014 lagde regeringen en omfattende vækstpakke på bordet, der tog udgangspunkt i Produktivitetskommissionens anbefalinger. Den omfattede dog ingen tiltag til at håndtere barriererne for konkurrence i detailsektoren. Produktivitetskommissionen opfordrede til at fjerne etableringsbegrænsningerne vedrørende placering og størrelse af butikker for at stimulere konkurrencen på markedet og dermed mindske produktivitetsgabene. De foreslåede foranstaltninger omfatter en betydelig lempelse af reglerne for placering af butikker, tilladelse til at etablere væsentligt større butikker og fremme af konkurrencen på kommunalt plan gennem planlægningen. Vækstplanen indeholdt dog ingen foranstaltninger relateret til disse anbefalinger.

Produktivitetskommissionen og regeringen anerkender, at der ligger en udfordring i bedre at omsætte de betydelige offentlige investeringer i offentlig forskning til øget produktivitet. Regeringens seneste evalueringsrapport ⁽⁴⁹⁾ afspejler Produktivitetskommissionens anbefalinger med hensyn til at styrke incitamenterne til videnovertførsel og strømlining af lovgivningen herfor. Anbefalingerne om at styrke incitamenterne til videnovertførsel omfatter en tilpasning af kriterierne for tildeling af basismidler til forskning, fastsættelse af mål om videnuveksling i de treårige udviklingskontrakter, bedre anerkendelse og belønning af forskere, der deltager i videndeling, større inddragelse af de studerende i videndelingen og flere midler til proof of concept.

Tilsagnet om at øge Danmarks produktiviteten i er styrket gennem den politiske dagsorden for energi og miljø. I maj 2014 offentliggjorde

⁽⁴⁸⁾ Fremskridtene er sket gennem ændringer af bekendtgørelse nr. 545 af 30. maj 2014 om kvalitetsledelsessystemer for autoriserede virksomheder på el-, vvs- og kloakinstallationsområdet og for virksomheder med virksomhedsgodkendelse på gasområdet og bekendtgørelse nr. 547 af 30. maj 2014 om autorisation og drift af virksomhed på el-, vvs- og kloakinstallationsområdet i juni 2014.

⁽⁴⁹⁾ Vidensamarbejde under lup – Evaluering af universiteternes erhvervsamarbejde og teknologiovertførsel, Uddannelses- og Forskningsministeriet, København, 2014.

regeringen en omfattende strategi for energibesparelser⁽⁵⁰⁾, som indeholder 21 initiativer til at nedbringe energiforbruget til varme i bygninger med 35 % inden 2050. Danmark har taget passende skridt til at forbedre affaldshåndteringen og gennemføre EU's nuværende minimumsmål på området. Danmark rangerer dog stadig blandt de dårligste i EU, når det kommer til mængden af produceret kommunalt affald og den andel, der forbrændes. Den nuværende politik sikrer desuden ikke omkostningseffektive resultater, der kunne gøre genbrug og genanvendelse økonomisk attraktive.

Der er gjort begrænsede fremskridt med hensyn til at forbedre konkurrenceevnen i den indenlandske servicesektor. Til trods for de landespecifikke henstillinger fra 2014 og Produktivitetskommissionens anbefalinger er der intet gjort for at håndtere barriererne for konkurrence i detailsektoren for at forbedre sektorens økonomiske resultater. Den grundige økonomiske analyse har vist de klare fordele ved at liberalisere planloven, men regeringens vækstpakke fra 2014 indeholder ingen tiltag på området.

Der er gjort begrænsede fremskridt med at fjerne barriererne for konkurrence i bygge- og anlægssektoren, men dog offentliggjort en strategi for yderligere tiltag i 2014. Med hensyn til forskning og innovation er det stadig en udfordring at tilskynde universiteterne til at omsætte deres forskningsresultater til innovation.

⁽⁵⁰⁾ Der kan læses mere om strategien på <http://www.kebmin.dk/nyheder-presse>.

BILAG A

Oversigtstabel

Forpligtelser	Sammenfattende vurdering ⁽⁵¹⁾
Landespecifikke henstillinger fra 2014	
<p>Landespecifik henstilling nr. 1: Efter korrektionen af det uforholdsmæssigt store underskud fortsætte med at føre en vækstfremmende finanspolitik og bevare en sund budgetstilling samt sikre fortsat opfyldelse af den mellemfristede budgetmålsætning i hele konvergensprogrammets løbetid.</p>	<p>Danmark har gjort betydelige fremskridt med at efterleve Rådets første henstilling (denne overordnede vurdering omfatter ikke vurderingen af overholdelsen af stabilitets- og vækstpagten).</p>
<p>Landespecifik henstilling nr. 2: Træffe yderligere foranstaltninger for at fremme beskæftigelsesegnheden for de personer, der befinder sig på kanten af arbejdsmarkedet. Forbedre uddannelsesresultaterne, navnlig hos de unge med indvandrerbaggrund, og effektivisere erhvervsuddannelserne. Lette overgangen fra uddannelse til arbejdsliv, herunder gennem mere udbredt arbejdspladslæring og flere praktikpladser.</p>	<p>Danmark har gjort visse fremskridt med at efterleve Rådets anden henstilling:</p> <p>Danmark har gjort visse fremskridt med hensyn til at træffe yderligere foranstaltninger for at fremme beskæftigelsesegnheden for personer på kanten af arbejdsmarkedet og den store udfordring vedrørende udbuddet af arbejdskraft. Men som det fremgår af antallet af personer i arbejdsløse husstande, er foranstaltningerne endnu ikke fuldt gennemført og mangler at give konkrete resultater.</p> <p>Danmark har gjort visse fremskridt vedrørende henstillingen om at forbedre uddannelsesresultaterne, navnlig for de unge med indvandrerbaggrund. Der ligger stadig en udfordring i at få flere børn med indvandrerbaggrund til at deltage i førskoleundervisning med henblik på at forebygge tidligt skolefravald og forbedre deres sproglige færdigheder. Danmark har også gjort visse fremskridt med at reformere og øge effektiviteten af erhvervsuddannelserne og med at lette overgangen fra uddannelse til arbejdsmarkedet, herunder gennem større brug af arbejdspladslæring og praktikpladser, selv om reformens konkrete resultater sandsynligvis først vil være synlige i</p>

⁽⁵¹⁾ Følgende kategorier anvendes til at vurdere fremskridtene i implementeringen af Rådets landespecifikke henstillinger fra 2014: Ingen fremskridt: medlemsstaten har hverken annonceret eller vedtaget foranstaltninger til at efterleve den landespecifikke henstilling. Denne kategori bruges også, hvis en medlemsstat har nedsat en arbejdsgruppe til at evaluere eventuelle foranstaltninger. Begrænsede fremskridt: Medlemsstaten har annonceret visse foranstaltninger til at efterleve den landespecifikke henstilling, men de lader til at være utilstrækkelige og/eller risikerer ikke at blive vedtaget/gennemført. Visse fremskridt: Medlemsstaten har annonceret foranstaltninger til at efterleve den landespecifikke henstilling. Disse foranstaltninger er lovende, men de er endnu ikke alle blevet gennemført, og i visse tilfælde ser de ikke ud til at blive det. Betydelige fremskridt: Medlemsstaten har vedtaget foranstaltninger, hvoraf de fleste er gennemført. Foranstaltningerne bidrager i høj grad til at efterleve den landespecifikke henstilling. Fuld efterlevelse: Medlemsstaten har vedtaget og gennemført foranstaltninger, der fuldt efterlever henstillingen.

	2017-2018.
Landespecifik henstilling nr. 3: Øge indsatsen for at fjerne adgangsbARRIERE og reducere de lovgivningsmæssige krav med henblik på at øge konkurrencen i den indenlandske servicesektor, navnlig inden for detailhandel og bygge- og anlæg, som anbefalet af Produktivitetskommissionen.	<p>Danmark har gjort begrænsede fremskridt med at efterleve Rådets tredje henstilling:</p> <p>Der er intet gjort for at håndtere den manglende konkurrence i detailsektoren, og regeringens seneste vækstpakke indeholder ingen tiltag på området.</p> <p>Der er gjort begrænsede fremskridt i håndteringen af den manglende konkurrence i bygge- og anlægssektoren. Danmark viser fremskridt inden for el, vvs og varme samt kloak- og elinstallationer, hvor de europæiske standarder nu anerkendes, og der er indført mere fleksible autorisationer til håndværkere. Den nye strategi inden for byggeri omfatter positive reformer, f.eks. en forenkling af reguleringen af sektoren, strømlining af de tekniske elementer i byggeansøgninger og kortere sagsbehandling. Hensigten er også fortsat at indføre europæiske og internationale standarder, der erstatter de nationale. Der er dog endnu ikke annonceret opfølgende foranstaltninger, og strategien skal stadig give konkrete resultater.</p>
Europa 2020 (nationale mål og fremskridt)	
Mål for beskæftigelsesfrekvensen i det nationale reformprogram fra 2013: 80 %	Under krisen faldt beskæftigelsesfrekvensen fra sit højdepunkt på 79,4 % i 2006. Mellem 2012 og 2013 var der en svagt positiv udvikling, idet den steg fra 75,4 % til 75,6 %. I tredje kvartal af 2014 steg den yderligere til 76,7 %.
Mål for investeringer i FoU i det nationale reformprogram fra 2013: 3 % af BNP	<p>Målet på 3 % af BNP er nået. Siden 2005 har Danmark konstant forbedret sine resultater, fra 2,39 % i 2005 til 3,05 % i 2013⁽⁵²⁾.</p> <p>Den offentlige FoU-intensitet er steget løbende siden 2007 og nåede i 2013 op på 1,04 % af BNP. Danmark ligger nu på førstepladsen i EU for denne indikator. Den private FoU-intensitet siden 2010 har ligget stabilt på knap 2,0 % af BNP.</p>
Mål for drivhusgasemissioner:	Ifølge de foreløbige overslag er drivhusgasemissionerne i sektorer, der ikke er

⁽⁵²⁾ Med en enkeltstående rekord i 2009 på 3,07 % af BNP, der skyldes det kraftige fald i BNP samme år (-4,5 %).

<p>Reduktion på 20 % i drivhusgasemissionerne i 2020 i forhold til 2005 (i sektorer, der ikke er omfattet af ETS).</p>	<p>omfattet af ETS, reduceret med 15 % i 2005-2013. Ifølge de seneste nationale fremskrivninger og under hensyntagen til de eksisterende foranstaltninger, vil emissionerne være 22 % lavere i 2020 end i 2005. Målet for 2020 på -20 % i forhold til 2005 forventes at blive nået.</p>
<p>Andel af vedvarende energi: 30 %</p> <p>Andelen af vedvarende energi for alle transportformer: 10 %</p>	<p>Andelen af vedvarende energi i det samlede endelige energiforbrug var 26 % i 2012 (senest tilgængelige data).</p> <p>Andelen af vedvarende energi i transportsektoren var 5,8 % i 2012 (senest tilgængelige data).</p>
<p>Energieffektivitet:</p> <p>Danmark har fastsat et vejledende nationalt mål for energieffektivitet på 12,6 % (reduktion i forhold til 2006), som betyder et mål på 17,8 mio. toe for det primære energiforbrug og på 14,8 mio. toe for det endelige energiforbrug i 2020.</p>	<p>Danmark fortsætter tendensen med et svagt aftagende primært energiforbrug (hjemligt forbrug, brutto, minus ikke-energianvendelse), som er faldet fra 18,5 mio. toe i 2011 til 17,9 mio. toe i 2012. Transportsektoren og husholdningerne er med et energiforbrug på henholdsvis 4,6 mio. toe og 4,4 mio. toe i 2012 langt de største sektorer for endeligt energiforbrug. Forbruget i transportsektoren faldt fra dets højdepunkt på 5,5 mio. toe i 2008 til 4,6 mio. toe i 2012, mens det endelige energiforbrug i industrien faldt en anelse fra 2,4 mio. toe i 2011 til 2,3 mio. toe i 2012.</p>
<p>Mål for andelen af elever, der forlader uddannelsessystemet tidligt: <10 %</p> <p>(En frafaldsprocent på under 10 % for befolkningen i alderen 18-24).</p>	<p>Andelen af elever, der forlader uddannelsessystemet tidligt (andel af befolkningen i alderen 18-24 år med højst en uddannelse på første sekundærtrin og ikke under videre uddannelse) var 9,1 % i 2012 og 8 % i 2013. Danmark har allerede nået EU-målet på 10 %, og frafaldsprocenten er faldet betydeligt de seneste år (fra 11,0 % i 2010). Med reformen af folkeskolen og erhvervsuddannelserne er frafaldsprocenten godt på vej til at falde yderligere.</p> <p>Danmark har ingen specifik frafaldsstrategi men en række forebyggende og kompenserende foranstaltninger, f.eks. tilbud om førskoleundervisning, ordninger for registrering af tilstedeværelse og hjælp til elever med læringsproblemer.</p>
<p>Videregående uddannelse: >40 %</p> <p>(Mindst 40 % af befolkningen i alderen 30-34 skal</p>	<p>Gennemførelsesprocenten for videregående uddannelse var 43 % i 2012 og 43,4 % i 2013. Den danske gennemførelsesprocent for de</p>

<p>have en videregående uddannelse)</p>	<p>videregående uddannelser ligger langt over EU-gennemsnittet (43,4 % sammenlignet med 36,8 % i 2013). Danmark har allerede nået EU-målet på 40 %. Gennemførelsesprocenten er steget væsentligt de seneste år (den lå på 36,3 % i 2009).</p> <p>Regeringen har fastsat et nationalt mål på 60 % for unges (30-34-årige) gennemførelse af mindst én videregående uddannelse inden 2015 (25 % af disse skal være lange videregående uddannelser). Med reformerne af de videregående uddannelser (SU-systemet og kvalitetsreformen) er Danmark på rette vej til at forbedre gennemførelsesprocenten over de næste år.</p>
<p>Mål for nedbringelse af antallet af personer, der er truet af fattigdom eller social eksklusion (antal personer): Nedbringe antallet af personer i husholdninger med lav arbejdsintensitet med 22 000 frem til 2020.</p>	<p>Antallet af personer, der er truet af fattigdom eller social eksklusion, er fortsat forholdsvis stabilt: 1 057 000 personer i 2012 og 1 059 000 personer i 2013.</p> <p>Det danske 2020-mål for social inklusion var at reducere antallet af personer i husholdninger med lav arbejdsintensitet med 22 000 personer. Udgangspunktet i 2008 var 347 000 personer, men under krisen steg dette til 480 000 (2011). 2012 så lovende ud med at fald til 464 000 personer, men de seneste tal fra 2013 viser en betydelig stigning til 522 000 personer i 2013.</p>

BILAG B

Standardtabeller

Tabel B.1: **Makroøkonomiske indikatorer**

	1996-2000	2001-2005	2006-2010	2011	2012	2013	2014	2015	2016
Nøgleindikatorer									
BNP-vækst	3,0	1,4	0,1	1,2	-0,7	-0,5	0,8	1,7	2,1
Outputgab ¹	1,9	1,1	0,3	-2,4	-3,3	-4,1	-3,9	-2,9	-2,0
HICP (årlig ændring i %)	2,0	1,9	2,1	2,7	2,4	0,5	0,3	0,4	1,6
Indenlandsk efterspørgsel (årlig ændring i %) ²	2,7	1,9	0,3	0,7	-0,3	-0,2	1,1	1,7	1,9
Ledighed (% arbejdsstyrken) ³	5,2	5,0	4,9	7,6	7,5	7,0	6,6	6,5	6,4
Faste bruttoinvesteringer (% af BNP)	20,9	21,0	21,7	18,3	18,3	18,3	18,7	18,8	19,2
National bruttoopsparing (% af BNP)	23,5	25,5	25,5	25,2	24,6	26,0	25,7	26,0	26,3
Offentlig sektor (% af BNP)									
Fordringsrhvervelse, netto	-0,3	1,6	1,5	-2,1	-3,7	-1,1	1,8	-2,8	-2,7
Bruttogæld	60,0	45,1	35,1	46,4	45,6	45,1	45,0	42,7	43,6
Finansielle aktiver, netto	-29,7	-16,1	2,8	-2,6	-7,3	-5,5	n.a.	n.a.	n.a.
Indtægter i alt	55,0	54,4	54,3	54,8	55,1	55,8	58,4	53,3	51,8
Udgifter i alt	55,3	52,8	52,8	56,8	58,8	56,8	56,5	56,1	54,6
<i>heraf renter</i>	4,6	2,8	1,7	2,0	1,8	1,7	1,5	1,5	1,4
Selskaber (% af BNP)									
Fordringsrhvervelse, netto	6,2	4,9	4,8	8,7	8,7	9,1	8,4	7,8	7,7
Finansielle aktiver, netto, ikke-finansielle selskaber	-61,2	-60,6	-86,5	-69,3	-64,1	-68,8	n.a.	n.a.	n.a.
Finansielle aktiver, netto, finansielle selskaber	-4,0	-8,6	-5,7	-1,3	-3,7	-5,4	n.a.	n.a.	n.a.
Bruttoinvesteringer	13,0	12,8	12,6	11,1	10,6	10,7	11,2	11,2	11,8
Bruttooverskud af produktion	21,7	22,4	22,0	22,2	22,2	22,0	21,3	21,3	21,6
Husholdninger og NPISH'er (% af BNP)									
Fordringsrhvervelse, netto	-3,8	-2,6	-3,0	-0,6	0,7	-0,8	-3,8	1,7	1,7
Finansielle aktiver, netto	74,8	76,2	90,4	101,2	112,1	118,6	n.a.	n.a.	n.a.
Bruttolønninger	48,5	48,2	49,0	49,0	48,6	48,5	49,0	49,0	48,6
Nettoformueindkomst	0,7	1,6	1,6	1,6	2,0	2,2	1,9	2,1	2,1
Modtagne løbende overførsler	23,0	23,0	23,1	24,4	24,7	25,9	25,7	25,2	24,6
Bruttoopsparing	1,8	3,5	3,3	4,1	3,7	3,5	0,6	6,2	6,1
Resten af verden (% af BNP)									
Fordringsrhvervelse, netto	2,1	3,8	3,3	6,1	5,6	7,2	6,5	6,7	6,7
Finansielle aktiver, netto	20,6	9,6	-0,1	-26,3	-35,2	-37,6	n.a.	n.a.	n.a.
Nettoeksport, varer og tjenesteydelser	5,2	6,3	4,1	5,5	5,4	5,7	5,4	5,5	5,6
Primære indtægter fra resten af verden, netto	-1,3	-0,4	1,1	2,1	2,3	3,6	3,4	3,5	3,5
Kapitaltransaktioner, netto	0,1	0,0	0,0	0,3	0,0	0,0	0,0	0,1	0,1
Sektor for handelsbare varer	41,6	40,5	38,5	37,8	37,7	37,3	n.a.	n.a.	n.a.
Sektor for ikke-handelsbare varer	44,1	45,2	47,1	48,4	48,5	48,8	n.a.	n.a.	n.a.
<i>heraf bygge- og anlægssektoren</i>	4,4	4,5	4,7	4,0	3,9	3,8	n.a.	n.a.	n.a.

1) Outputgab er forskellen mellem det aktuelle og det potentielle bruttonationalprodukt i 2010-markedspriser.

2) Indikatoren for den indenlandske efterspørgsel omfatter også værdipapirer.

3) Ledige er alle personer, der ikke var beskæftiget, men aktivt søgte arbejde og var beredte på at påtage sig arbejde øjeblikkeligt eller inden for to uger. Arbejdsstyrken er det samlede antal beskæftigede og ledige. Ledighedsprocenten omfatter personer i alderen 15-74.

Kilde: Europa-Kommissionens vinterprognose fra 2015, Kommissionens beregninger.

Tabel B.2 **Finansmarkedsindikatorer**

	2009	2010	2011	2012	2013	2014
Aktiver i alt i banksektoren (% af BNP) ¹⁾	494,3	481,6	476,1	472,0	420,2	401,8
Andel af aktiver i de fem største banker (% af samlede aktiver)	64,0	64,4	66,3	65,6	68,4	n.a.
Udenlandsk ejerskab af banksystemet (% af samlede aktiver)	19,9	19,1	15,0	16,6	19,2	n.a.
Indikatorer for finansiel soliditet:						
- misligholdte lån (% af samlede lån) ²⁾	i.r.	4,1	3,7	6,0	4,6	4,5
- kapitaldækning (%) ²⁾	i.r.	16,0	17,2	18,9	19,2	18,3
- egenkapitalforrentning (%) ²⁾	i.r.	0,0	-0,6	1,5	1,1	2,7
Banklån til den private sektor (årlig ændring i %) ³⁾	-1,9	1,2	-1,3	-0,4	0,6	0,0
Lån til boligkøb (årlig ændring i %) ³⁾	5,2	2,5	1,9	1,2	-0,8	0,3
Indlånkvote ³⁾	301,1	305,6	306,2	295,4	292,4	277,2
Nationalbankens likviditet i % af forpligtelser ⁴⁾	1,7	0,2	0,5	0,9	0,0	0,3
Privat gæld (% af BNP)	233,4	222,1	222,8	226,7	223,1	n.a.
Ekstern bruttogæld (% af BNP) ⁵⁾						
- offentlig	16,0	16,3	21,1	20,6	17,9	17,9
- privat	46,6	47,0	43,9	42,8	37,8	34,5
Lange rentespænd over for Tyskland (basispoint)*	36,5	18,4	12,2	-9,2	17,6	16,3
CDS-spread over for statsobligationer (5 år)*	57,9	29,1	63,7	80,0	17,6	16,0

1) De seneste tal er fra oktober 2014.

2) De seneste tal er fra 3. kvartal af 2014. Tallene fra 2010 og frem indsendes af myndighederne til offentliggørelse på IMF's websted, Basel II.

3) De seneste tal er fra oktober 2014.

4) De seneste tal er fra september 2014.

5) De seneste tal er fra 2. kvartal af 2014.

* Målt i basispoint

Kilde: IMF (indikatorer for finansiel soliditet) Europa-Kommissionen (lange rentespænd) Verdensbanken (ekstern bruttogæld) ECB (alle øvrige indikatorer).

Tabel B.3: Indikatorer for beskatning

	2002	2006	2008	2010	2011	2012
Samlet skatteprovenu (inkl. faktiske obligatoriske sociale bidrag, % af BNP)	47,9	49,6	47,8	47,5	47,7	48,1
Opdeling efter økonomisk funktion (% af BNP)¹						
Forbrug	15,8	16,3	15,4	14,9	15,0	14,9
heraf:						
- moms	9,6	10,3	10,1	9,8	9,9	10,0
- punktafgifter på tobak og alkohol	0,9	0,7	0,6	0,6	0,6	0,7
- energi	2,6	2,2	2,1	2,3	2,3	2,2
- andet	2,7	3,1	2,6	2,2	2,2	2,1
Beskæftiget arbejdskraft	21,2	19,9	20,6	19,4	19,3	19,2
Ikke-beskæftiget arbejdskraft	4,9	4,7	4,8	5,0	5,2	5,3
Kapital- og virksomhedsindtægter	3,5	6,2	4,2	5,5	5,5	6,1
Formue-/kapitalbeholdning	2,7	2,7	2,9	2,8	2,8	2,7
<i>p.m.</i> Miljøafgifter ²	4,8	4,8	4,2	4,0	4,0	3,9
Momseffektivitet³						
Faktiske momsindtægter i % af teoretiske indtægter ved standardsats	60,2	64,7	62,4	58,1	59,1	59,0

1) Skatteindtægterne er opdelt efter deres økonomiske funktion, dvs. efter om skatten lægges på forbrug, arbejde eller kapital. For nærmere forklaring se Europa-Kommissionen (2014) "Taxation trends in the European Union".

2) Denne kategori omfatter afgifter af energi, transport, forurening og ressourcer, der er indeholdt i forbrugsskatterne og kapitalafgifterne.

3) Momseffektiviteten måles ved momsindtægtskvoten, og er forskellen mellem de faktisk inddrevne momsindtægter og de indtægter, der ville følge af at anvende standardsatsen på alle endelige (indenlandske) forbrugsudgifter, som er en mangelfuld beregning af det teoretiske rene momsgrundlag. Et lavt tal kan angive et reduceret skattegrundlag som følge af store fritagelser eller anvendelse af nedsatte satser på en lang række varer og tjenester (politisk gab) eller som følge af manglende opkrævning af alle skyldige skatter, f.eks. på grund af svig (opkrævningsgab). Det skal bemærkes, at det relative omfang af den grænseoverskridende handel i forhold til indenlandsk forbrug især for mindre økonomier også kan påvirke momsindtægtskvoten. For en mere udførlig beskrivelse se Europa-Kommissionen (2012), "Tax Reforms in EU Member States", og OECD (2014), "Consumption tax trends".

Kilde: Europa-Kommissionen

Tabel B.4: Arbejdsmarkedsindikatorer og sociale indikatorer

	2008	2009	2010	2011	2012	2013	2014
Beskæftigelsesfrekvens (% af befolkningen i alderen 20-64)	79,7	77,5	75,8	75,7	75,4	75,6	75,7
Vækst i beskæftigelsen (procentvis ændring i forhold til foregående år)	1,1	-3,0	-2,3	-0,1	-0,3	0,0	0,6
Beskæftigelsesfrekvens, kvinder (% af den kvindelige befolkning i alderen 20-64)	75,5	74,5	73,0	72,4	72,2	72,4	71,9
Beskæftigelsesfrekvens, mænd (% af den mandlige befolkning i alderen 20-64)	83,9	80,5	78,6	79,0	78,6	78,7	79,4
Beskæftigelsesfrekvens, ældre arbejdstagere (% af befolkningen i alderen 55-64)	58,4	58,2	58,4	59,5	60,8	61,7	62,8
Deltidbeskæftigelse (% af samlet beskæftigelse, 15 år og derover)	24,4	25,9	26,3	25,9	25,7	25,4	25,6
Deltidsbeskæftigelse, kvinder (% af beskæftigede kvinder, 15 år og derover)	36,0	37,5	38,4	37,6	36,4	35,8	35,8
Deltidsbeskæftigelse, mænd (% af beskæftigede mænd, 15 år og derover)	14,3	15,3	15,1	15,3	16,0	15,9	16,4
Tidsbegrænset ansættelse (% af ansatte med tidsbegrænsede kontrakter, 15 år og derover)	8,5	8,7	8,4	8,8	8,5	8,8	8,4
Overgang fra midlertidig til fast beskæftigelse	n.a.	n.a.	n.a.	n.a.	24,0	28,0	n.a.
Ledighed ¹ (% af arbejdsstyrken i alderen 15-74)	3,4	6,0	7,5	7,6	7,5	7,0	6,7
Langtidsledighed ² (% af arbejdsstyrken)	0,5	0,6	1,5	1,8	2,1	1,8	1,8
Ungdomsarbejdsløshed (% af ungdomsarbejdsstyrke i alderen 15-24)	8,0	11,8	13,9	14,2	14,1	13,0	13,1
Unge, der hverken er i beskæftigelse eller under almen eller faglig uddannelse (% af befolkningen i alderen 15-24)	4,3	5,4	6,0	6,3	6,6	6,0	n.a.
Unge, der forlader skolen tidligt (% af befolkningen i alderen 18-24 med højst en uddannelse på første secondarytrin, som ikke er under uddannelse)	12,5	11,3	11,0	9,6	9,1	8,0	n.a.
Gennemførelse af videregående uddannelse (% af befolkningen i alderen 30-34, der har gennemført en videregående uddannelse)	39,2	40,7	41,2	41,2	43,0	43,4	n.a.
Registreret børnepasning (fra 1 til 29 timer; % over befolkningen på under 3 år)	8,0	10,0	10,0	5,0	8,0	n.a.	n.a.
Registreret børnepasning (30 timer og derover; % over befolkningen under 3 år)	65,0	63,0	68,0	69,0	59,0	n.a.	n.a.
Arbejdsproduktivitet pr. ansat (årlig procentvis ændring)	-1,8	-2,2	4,0	1,2	-0,4	-0,5	0,1
Antal arbejdstimer pr. ansat (årlig procentvis ændring)	-0,4	-0,2	-0,7	1,3	-0,8	-0,5	0,2
Arbejdsproduktivitet pr. arejdstime (årlig procentvis ændring; faste priser)	-1,5	-1,9	4,8	-0,1	0,5	-0,1	-0,1
Lønomskostninger pr. ansat (årlig procentvis ændring; faste priser)	-0,2	2,3	-0,1	0,6	-1,0	-0,2	1,3
Vækst i nominelle enhedslønomskostninger (årlig procentvis ændring)	6,1	5,8	-0,5	0,0	1,5	1,1	n.a.
Vækst i reale enhedslønomskostninger (årlig procentvis ændring)	1,8	5,1	-4,5	-0,7	-0,8	-0,2	n.a.

1) Ledige er alle personer, der ikke var beskæftiget, aktivt søgte arbejde og var beredte på at påtage sig arbejde øjeblikkeligt eller inden for to uger. Arbejdsstyrken er det samlede antal beskæftigede og ledige.

2) Langtidsledige er personer, der har været ledige i mindst 12 måneder.

Kilde: Europa-Kommissionen (EU's arbejdsstyrkeundersøgelse og European National Accounts).

Tabel B.5: Udgifter til sociale ydelser (% af BNP)

	2007	2008	2009	2010	2011	2012
Sundhed	6,3	6,5	7,3	7,0	6,9	6,9
Invaliditet	3,8	3,7	4,1	4,2	4,1	4,1
Alderdom og efterladte	12,6	12,7	14,0	13,8	14,2	14,4
Familie/børn	4,0	4,0	4,5	4,3	4,1	4,0
Ledighed	1,2	0,9	1,6	1,8	1,8	1,8
Bolig og social udstødelse, der ikke falder ind under andre kategorier	0,7	0,6	0,7	0,7	0,7	0,7
I alt	29,3	29,2	33,1	32,8	32,8	33,1
heraf indtægtsbestemte ydelser	1,5	1,4	1,6	1,6	1,7	1,8
Indikatorer for social inklusion	2008	2009	2010	2011	2012	2013
Personer i risiko for fattigdom eller social eksklusion ¹ (% af den samlede befolkning)	16,3	17,6	18,3	18,9	19,0	18,9
Børn i risiko for fattigdom eller social eksklusion (% af befolkningen i alderen 0-17)	12,7	14,0	15,1	16,0	15,3	15,5
Ældre i risiko for fattigdom eller social eksklusion (% af befolkningen i alderen 65+)	18,6	20,6	18,4	16,6	14,6	11,4
Fattigdomsrisiko ² (% af den samlede befolkning)	11,8	13,1	13,3	13,0	13,1	12,3
Alvorlige materielle afsavn ³ (% af den samlede befolkning)	2,0	2,3	2,7	2,6	2,8	3,8
Andel af personer, der lever i husstande med lav arbejdsintensitet ⁴ (% af personer i alderen 0-59)	8,5	8,8	10,6	11,7	11,3	12,9
Fattigdomsrisiko for personer i beskæftigelse (% af beskæftigede)	5,0	5,9	6,5	6,4	5,6	4,3
De sociale ydelsers evne til at nedbringe fattigdommen (ekskl. pension)	57,6	58,0	54,3	54,2	53,7	56,2
Fattigdomsgrænser, i national valuta i faste priser ⁵	106234,9	106228,7	107693,9	108360,0	106292,4	104972,0
Disponibel bruttoindkomst (husholdninger)	796214,0	816051,0	859763,0	886965,0	906724,0	918216,0
Relativ medianfattigdomsrisikoløft (60 % af medianækvivalensindkomsten, alder: i alt)	18,0	18,4	21,6	21,4	22,8	23,7
Ulighed i indkomstfordelingen (S80/S20 indkomstkvalitets)	3,6	4,6	4,4	4,4	4,5	4,3

1) Personer truet af fattigdom eller social eksklusion: personer, der er i risiko for fattigdom og/eller lider alvorlige materielle afsavn og/eller lever i husholdninger med ingen eller lav arbejdsintensitet.

2) Fattigdomsrisiko: andel af personer med en disponibel ækvivalensindkomst, der ligger under 60 % af den nationale medianækvivalensindkomst.

3) Andel af personer, der lider afsavn i mindst fire af følgende kategorier: personer, der ikke har råd til at i) betale husleje eller forbrugsregninger, ii) holde deres hjem tilstrækkelig varmt, iii) betale uventede udgifter, iv) spise kød, fisk eller tilsvarende proteinholdig mad hver anden dag, v) holde en uges ferie uden for hjemmet om året, vi) have en bil, vii) have en vaskemaskine, viii) have et farvefjernsyn eller ix) have en telefon.

4) Personer, der lever i husholdninger med lav arbejdsintensitet: andel af personer i alderen 0-59, der lever i husstande, hvor de voksne (ekskl. børn overfor hvem, der består forsørgerpligt) arbejdede mindre end 20 % af deres samlede arbejdspotentialer i de foregående 12 måneder.

5) For EE, CY, MT, SI og SK er tærsklen i nominelle værdier i euro; HICP-indeks = 100 i 2006 (2007-undersøgelsen omfatter indkomst i 2006).

6) Tallene for 2014 er gennemsnittet af de første tre kvartaler.

Kilde: Udgifter til sociale ydelser: ESSPROS; udgifter til social inklusion: EU-SILC.

Tabel B.6: **Resultat- og politikindikatorer for produktmarkedet**

	2004-08	2009	2010	2011	2012	2013	2014
Arbejdsproduktivitet ¹ i hele økonomien (årlig vækst i %)	0,2	-1,7	4,0	1,4	-0,3	-0,6	n.a.
Arbejdsproduktivitet ¹ i industrien (årlig vækst i %)	2,0	0,2	11,9	6,1	5,9	4,3	n.a.
Arbejdsproduktivitet ¹ i el- og gassektoren (årlig vækst i %)	-6,9	-6,6	20,4	6,0	-11,8	-1,1	n.a.
Arbejdsproduktivitet ¹ i bygge- og anlægssektoren (årlig vækst i %)	-0,9	0,2	-4,4	4,1	-3,0	-1,5	n.a.
Arbejdsproduktivitet ¹ i engros- og detailsektoren (årlig vækst i %)	-0,1	-2,1	8,8	-0,3	-0,6	-0,8	n.a.
Arbejdsproduktivitet ¹ i informations- og kommunikationssektoren (årlig vækst i %)	7,3	3,1	5,9	4,9	1,6	0,7	n.a.
Patentintensitet i industrien ² (EPO-patenter delt med sektorens bruttoværditilvækst)	0,0	0,0	0,0	0,0	n.a.	n.a.	n.a.
Politikindikatorer	2004-08	2009	2010	2011	2012	2013	2014
Håndhævelse af kontrakter ³ (dage)	380	380	410	410	410	410	410
Varighed for opstart af virksomhed ³ (dage)	6,2	6	6	6	6	6	6
Udgifter til FoU (% af BNP)	2,5	3,1	2,9	3,0	3,0	3,1	n.a.
Samlede offentlige udgifter til uddannelse (% af BNP)	8,0	8,7	8,8	8,8	n.a.	n.a.	n.a.
(Indeks: 0=ikke-reguleret; 6=mest reguleret)	2008	2009	2010	2011	2012	2013	2014
Regulering af produktmarkedet ⁴ , overordnet	1,35	n.a.	n.a.	n.a.	n.a.	1,22	n.a.
Regulering af produktmarkedet ⁴ , detailsektoren	1,83	n.a.	n.a.	n.a.	n.a.	1,69	n.a.
Regulering af produktmarkedet ⁴ , sektor for professionelle ydelser	0,78	n.a.	n.a.	n.a.	n.a.	0,82	n.a.
Regulering af produktmarkedet ⁴ , netværksindustrien ⁵	1,70	1,70	1,65	1,60	1,61	1,61	n.a.

1) Arbejdsproduktiviteten defineres som bruttoværditilvæksten (i faste priser) delt med antallet af beskæftigede personer.

2) Patentdata henviser til patentansøgninger ved Den Europæiske patentmyndighed. De optælles på baggrund af de år, de er registreret hos myndigheden. De opdeles efter opfinderens bopælssted ved relativ optælling, hvis der er flere opfindere eller internationale patentklasser for at undgå dobbelttælling.

3) Metoderne til fastsættelse af indikatorerne, herunder antagelserne, er nøje beskrevet på <http://www.doingbusiness.org/methodology>.

4) Indeks: 0 = ikke reguleret; 6 = højest reguleret. Metodologien for OECD's indikatorer for regulering af produktmarkedene findes på <http://www.oecd.org/competition/reform/indicatorsofproductmarketregulationhomepage.htm>.

5) Samlede OECD-indikatorer for regulering inden for energi, transport og kommunikation (ETCR).

Kilde: Europa-Kommissionen; Verdensbanken "Doing Business" (for håndhævelse af kontrakter og tid til etablering af virksomhed); OECD (for indikatorerne vedrørende regulering af produktmarkedene)

Tabel B.7: Grøn vækst

Resultater for grøn vækst		2003-2007	2008	2009	2010	2011	2012
Makroøkonomiske							
Energiintensitet	kgoe / €	0,10	0,09	0,09	0,10	0,09	0,09
Kulstofintensitet	kg / €	0,33	0,30	0,30	0,30	0,27	0,25
Ressourceintensitet (reciprok værdi af ressourceproduktivitet)	kg / €	0,65	0,64	0,56	0,52	0,56	n.a.
Affaldsintensitet	kg / €	n.a.	0,07	n.a.	0,08	n.a.	0,08
Energihandelsbalance	% BNP	1,5	1,7	0,8	0,9	0,7	0,5
Energivægtning i HICP	%	10,6	10,9	10,4	10,7	11,5	11,4
Forskel mellem ændringer i energipriser og inflation	%	1,2	4,1	-3,8	5,1	4,5	-0,7
Miljøafgifter i forhold til arbejdsskatter	andel	19,0%	16,6%	14,6%	16,4%	16,4%	15,8%
Miljøafgifter i forhold til samlede skatter	andel	9,7%	8,8%	8,3%	8,4%	8,4%	8,0%
Sektormæssige							
Energiintensitet i industrien	kgoe / €	0,08	0,08	0,08	0,08	0,08	0,07
Andel af energiintensive industrier i økonomien	% BNP	11,4	10,4	9,8	10,0	9,8	9,6
Elpriser for mellemstore industrielle brugere**	€ / kWh	n.a.	0,10	0,09	0,10	0,10	0,10
Gaspriser for mellemstore industrielle brugere***	€ / kWh	n.a.	0,04	0,03	0,04	0,04	0,04
Offentlig FoU i energi	% BNP	n.a.	0,03	0,03	0,05	0,05	0,04
Offentlig FoU i miljø	% BNP	n.a.	0,02	0,03	0,02	0,02	0,02
Genanvendelsesgrad for kommunalt affald	andel	94,5%	95,7%	96,6%	96,5%	96,6%	97,5%
Andel af drivhusgasemissioner omfattet af ETS*	%	n.a.	41,5	41,7	41,1	38,0	35,2
Energiintensitet i transportsektoren	kgoe / €	0,42	0,48	0,48	0,43	0,40	0,38
Kulstofintensitet i transportsektoren	kg / €	1,06	1,21	1,32	1,18	1,09	1,02
Energiforsyningsikkerhed							
Afhængighed af energiimport	%	-37,6	-21,4	-20,3	-16,1	-6,1	-3,4
Diversificering af kilder for olieimport	HHI	0,24	0,17	0,22	0,12	0,18	0,24
Diversificering af energimix	HHI	n.a.	0,27	0,27	0,27	0,27	0,26
Andel af genanvendelig energi i energimix	%	13,8	16,3	17,2	19,5	21,2	23,3

Landespecifik anm.:

2013 er ikke indeholdt i tabellen på grund af manglende data.

Generel forklaring af tabellens felter:

Alle de makroøkonomiske intensitetsindikatorer er angivet som en fysisk kvantitet i forhold til BNP (i 2000-priser).

Energiintensitet: bruttoindlandsenergiforbrug (i kgoe) delt med BNP (i EUR)

Kulstofintensitet: drivhusgasemissioner (i kg CO₂-ækvivalenter) delt med BNP (i EUR)

Ressourceintensitet: indenlandsk materialeforbrug (i kg) delt med BNP (i EUR)

Affaldsintensitet: affald (i kg) delt med BNP (i EUR).

Energihandelsbalance: balancen mellem energiimport og -eksport, målt i % af BNP.

Energivægtning i HICP: andelen af "energi"-varer i den forbrugskurv, der bruges til at fastsætte HICP.

Forskel mellem ændring i energipriser og inflation: energikomponenten af HICP og den samlede HICP-inflation (årlig ændring i %).

Miljøafgifter i forhold til arbejdsskatter: fra GD TAXUD's database "Taxation trends in the European Union".

Energiintensitet i industrien: industriens endelige energiforbrug (i kgoe) delt med bruttoværditilvæksten i industrien (i 2005 EUR).

Andel af energiintensive industrier i økonomien: andel af de energiintensive industriers bruttoværditilvækst i BNP.

El- og gaspriser for de mellemstore industrielle brugere: forbrugsinterval 500-2000MWh og 10000-100000 GJ; tal ekskl. moms.

Genanvendelsesgrad for kommunalt affald: andel af det kommunale affald, der genanvendes, i forhold til den samlede mængde kommunalt affald.

Offentlig FoU i energi eller miljøet: offentlige udgifter til FoU (GBAORD) i disse kategorier i % af BNP.

Andel af drivhusgasemissioner omfattet af ETS: på basis af drivhusgasemissioner (ekskl. LULUCF), som medlemsstaterne har meddelt EEA.

Energiintensitet i transportsektoren: endeligt energiforbrug i transportsektoren (kgoe) delt med sektorens bruttoværditilvækst (i 2005 EUR).

Kulstofintensitet i transportsektoren: drivhusgasemissioner i transportsektoren delt med sektorens bruttoværditilvækst.

Afhængighed af energiimport: nettoenergiimport delt med det indenlandske bruttoenergiforbrug, inkl. energiforbruget i internationale bunkers.

Diversificering af kilder for olieimport: Herfindahl-indekset (HHI), målt som summen af oprindelseslandenes markedsandele i anden.

Diversificering af energimixet: Herfindahl-indekset for naturgas, samlede olieprodukter, nuklear varme, genanvendelig energi og fast brændsel.

Andel af genanvendelig energi i energimixet: procentvis andel af det indenlandske bruttoenergiforbrug, målt i ton olieækvivalenter.

* Europa-Kommissionen og Det Europæiske Miljøagentur

** For 2007 gennemsnit af S1 og S2 for DE, HR, LU, NL, FI, SE & UK. De øvrige lande har kun S2.

*** For 2007 gennemsnit af S1 og S2 for HR, IT, NL, FI, SE & UK. De øvrige lande har kun S2.

Kilde: Europa-Kommissionen, medmindre andet er angivet; Europa-Kommissionens beregninger anført nedenfor.

