



Notat

7. december 2015
F5

Notat til Folketingets Europaudvalg og Finansudvalg om det europæiske semester og den årlige vækstundersøgelse 2016 mv.

Indledning

Det europæiske semester udgør rammen om koordineringen af EU-landenes økonomiske politik. Som led i semesteret gennemføres en samlet drøftelse af landenes økonomiske politik i foråret hvert år, som grundlag for landenes vedtagelse af national økonomisk politik, reformer m.v., herunder de nationale finanslove for det efterfølgende budgetår i efteråret, jf. bilag 1. Det seneste europæiske semester blev afsluttet med vedtagelse af landespecifikke anbefalinger på ECOFIN den 14. juli 2015.

Kommissionen offentliggjorde d. 26. november 2015 en samlet pakke vedr. det europæiske semester 2016. Pakken indleder det europæiske semester 2016 og indeholder bl.a. Kommissionens årlige vækstundersøgelse 2016, bestående af en overordnet rapport og en delrapport om de beskæftigelsesmæssige udfordringer, samt Kommissionens varslingsrapport under proceduren for makroøkonomiske ubalancer 2016. Pakken indeholder ligeledes Kommissionens udkast til Rådets økonomisk-politiske anbefalinger til euroområdet som helhed, et arbejdsrapport vedr. nationale udfordringer mht. fremme af investeringer samt et forslag fra Kommissionen til en forordning om et program for støtte af strukturreformer.

Den årlige vækstundersøgelse 2016

Kommissionens årlige vækstundersøgelse skitserer de overordnede økonomisk-politiske udfordringer og opstiller en række prioriteter og generelle politikanbefalinger for EU og EU-landene. Kommissionen vurderer, at prioriteterne i sidste års vækstundersøgelse stadig er relevante. Prioriteterne i den årlige vækstundersøgelse 2016 ligger derfor på linje med prioriteterne for 2015 og har følgende hovedoverskrifter:

1. Fremme af investeringer
2. Fortsat gennemførelse af strukturelle reformer mhp. at modernisere EU's økonomier
3. Ansvarlig finanspolitik

Ifølge Kommissionens efterårsprognose fra 5. november 2015 skønnes den økonomiske fremgang i EU at fortsætte og gradvist tiltage de kommende år, jf. bilag 2. Kommissionen peger samtidig på, at der er forskelle på den økonomiske og sociale udvikling samt på reformimplementeringen i de enkelte EU-lande.

Kommissionen understreger på den baggrund, at den politiske indsats skal styrkes for at sikre en holdbar genopretning, fremme investeringer, styrke de europæiske

økonomiers tilpasningsevne, øge produktiviteten og sikre at EU-landene konvergerer mod 'bedste praksis' mht. økonomiske politikker og reformtiltag.

1. Fremme af investeringer

Implementering af investeringsplanen for Europa: Kommissionen bemærker at investeringsplanen, der tilsigter at mobilisere 315 mia. euro over tre år (2015-2017) og bringe investeringsniveauet op på niveauet fra før krisen, nu er oppe at køre, herunder den Europæiske Fond for Strategiske Investeringer (EFSD). For at støtte disse tiltag, opfordres EU-landene til fortsat at øge kendskabet til EFSD og fremme private og offentlige investeringsprojekter, der kan modtage EFSD-midler. Ydermere opfordres EU-lande til at bidrage med midler til projekter, som er medfinansieret af fonden, fx via nationale vækstfonde.¹ EU-landene opfordres ligeledes til at benytte sig af muligheden for at kombinere EFSD-midler med midler fra andre EU-fonde (fx EU's forsknings- og innovationsprogram Horizon 2020 eller Connecting Europa-faciliteten).

Kommissionen fremhæver, at der fortsat er et presserende behov for at forbedre investeringsklimaet. Indsatsen skal fokusere på at sikre bedre lovgivningsmæssige rammer, forbedre og diversificere finansieringskilder, sikre lige konkurrencevilkår i EU og fjerne investeringsbarrierer, herunder barrierer for långivning til erhvervslivet. På EU-niveau er der lanceret flere initiativer, herunder Energiunionen, det digitale indre marked og kapitalmarkedsunionen. Disse initiativer skal understøttes af nationale tiltag. Kommissionen har derfor i sammenhæng med dette års vækstundersøgelse præsenteret et *arbejdsrapport vedr. udfordringer ift. at fremme investeringer på nationalt niveau*.

I Kommissionens arbejdsrapport fremhæves centrale udfordringer for hvert enkelt EU-land ift. at fremme investeringer. Kommissionens analyse bekræfter, at der er store forskelle på tværs EU-landene f.eks. hindringer for investeringer, og at der derfor ikke findes en samlet løsning for alle landene. Som en del af det europæiske semester, vil Kommissionen indlede en dialog med EU-landene om identifikation af disse udfordringer, og om hvorvidt barriererne kan reduceres. De enkelte landes udfordringer mht. fremme af investeringer vil blive yderligere analyseret i landerapporterne, der ventes offentliggjort i februar 2016. Kommissionens arbejdsrapport anfører, at Danmark kan styrke rammerne for investeringer i kraft af reformer af konkurrenceretten, adgang til finansiering, samarbejdet mellem den akademiske verden og erhvervslivet samt regulering af detailsektoren og bygge- og anlægssektoren.

Finansiering til realøkonomien: Trods fremskridt peger Kommissionen på fortsatte udfordringer i forhold til at genetablere passende lånemuligheder i EU-landene,

¹ Indtil videre har Spanien, Frankrig, Tyskland, Italien, Polen, Slovakiet, Luxembourg, Bulgarien og UK tilkendegivet bidrag til projekter under EFSD via nationale vækstfonde eller investeringsplatforme.

reducere misligholdte lån og forbedre insolvensbehandling for virksomheder og husholdninger. Det hæmmer alt andet lige udlånskapaciteten til nye projekter. Kommissionen påpeger, at bankunionen er et vigtigt skridt på vejen mod at styrke den finansielle stabilitet, og at deltagerlande skal gennemføre den relevante tilhørende lovgivning snarest muligt. Der er ligeledes behov at fjerne barrierer for den fri bevægelighed af kapital i EU. I den forbindelse har Kommissionen præsenteret en handlingsplan for etablering af Kapitalmarkedsunionen i 2019, der skal bidrage til at finansieringskilder bliver mere diversificerede, og til at den finansielle sektor får styrket sine muligheder for at støtte realøkonomien. Disse initiativer skal suppleres af nationale tiltag, der fjerner barrierer for investeringer på tværs af grænser.

Investeringer i humankapital: Kommissionen nævner, at der er behov for at investere i forbedringer af uddannelsessystemerne og fremme såkaldte ”sociale investeringer”, herunder investeringer i sundhedssektoren. Det bør være en del af indsatsen for at sikre øget innovation, jobskabelse og holdbar vækst.

2. Fortsat gennemførelse af strukturreformer for at modernisere EU-landenes økonomier

Kommissionen fremfører, at en effektiv gennemførelse af reformer er afgørende for at fremme investeringer, øge jobskabelse, hæve levestandarden og sikre konvergens i retning af de bedste økonomiske resultater i EU. Kommissionen bemærker, at der de seneste år er gjort fremskridt med at modernisere og reformere de europæiske økonomier, men at der fortsat udestår en række udfordringer. Derfor bør alle EU-lande anvende det nuværende momentum til at styrke indsatsen for at sikre velfungerende arbejdsmarkeder-, produktmarkeder og kapitalmarkeder, kvalitet i uddannelsessystemerne, moderne og effektive sociale systemer og fremme innovation og iværksætterier. Kommissionen lægger op til, at reformindsatsen skal stå på tre ben:

En bedre koordination af og støtte til strukturreformer: Kommissionen vil i samarbejde med EU-landene identificere bedste praksis ift. fx økonomiske reformer, herunder ved anvendelse af fælles indikatorer (”benchmarks”, fx vedr. beskatning, ledighed, uddannelse, konkurrenceevne, erhvervs klima og offentlig forvaltning) for at sikre positiv konvergens mod bedste praksis.

Kommissionen bemærker, at der har været konvergens mellem EU-landene mht. økonomisk og social politik, men også at der fortsat er store variationer EU-landene imellem. Kommissionen fremhæver, at her kan sammenligning på baggrund af fælles indikatorer (”benchmarking”) være et nyttigt redskab til at identificere, hvor indsatsen er utilstrækkelig, til at overvåge fremskridt og til effektivt at formidle resultater af politiske tiltag. Det kan bidrage til at øge nationalt ejerskab af strukturreformer og dermed fremme deres gennemførelse.

Med henblik på at understøtte gennemførelse af strukturreformer, tilsigter Kommissionen at øge anvendelsen af de europæiske struktur- og investeringsfonde til at støtte gennemførelse af de landespecifikke anbefalinger. Samtidig bør EU-

landene gøre deres for at sikre, at EU-midler bliver brugt mere effektivt og til deres fulde potentiale. Kommissionen har i denne sammenhæng med dette års vækstundersøgelse præsenteret et forslag til etablering af et støtteprogram for strukturreformer, jf. særskilt afsnit nedenfor.

Fremme beskæftigelse og inklusiv socialpolitik: Kommissionen understreger, at jobskabelse fortsat skal prioriteres i reformbestræbelserne. Ledigheden har været faldende, og gennemførte strukturreformer har bidraget positivt hertil. Som kommissionen udpeger i delrapporten vedr. beskæftigelsesmæssige udfordringer, er EU dog stadig udfordret af høj arbejdsløshed og store grupper har svært ved at komme i beskæftigelse, da deres færdigheder ikke matcher efterspørgslen på arbejdsmarkedet. Kommissionen noterer, at antallet af langtidsledige er på 5,1 pct. i EU, hvilket næsten er en fordobling sammenlignet med 2008. Samtidig er ungdomsarbejdsløsheden stadig høj og over 20 pct. i flere EU-lande, selvom denne generelt er faldende. Kommissionens anbefalinger og prioriteter for EU og EU-landene skal ses i lyset heraf.

Kommissionen fremhæver, at nationale og regionale myndigheder bør fokusere på at nedbringe ungdomsarbejdsløshed og langtidsledighed bl.a. gennem aktiveringspolitik og offentlig arbejdsformidling.

Kommissionen fremfører, at EU-landene skal arbejde for at øge både sikkerhed og fleksibilitet på arbejdsmarkedet. Indsatsen skal bl.a. fokusere på at mindske arbejdsmarkedssegmentering og – med inddragelse af sociale parter – sikre at lønudviklingen fastsættes så reallønsudviklingen følger udviklingen i produktivitet. Samtidig bør EU-landene forenkle og modernisere lovgivning mhp. at sikre arbejdstagerbeskyttelse og fremme arbejdsstyrkens omstillingsparathed. Sociale beskyttelsessystemer skal effektiviseres, så de dæmper op for fattigdom uden at påvirke den finanspolitiske holdbarhed eller skabe negative incitamenter til at arbejde. EU-landene bør også udligne kønsforskelle på arbejdsmarkedet, herunder gennem bedre pasningsmuligheder, orlov og fleksible arbejdstidsordninger.

Endelig fremhæver Kommissionen, at det er nødvendigt med omfattende integrationsforanstaltninger for de mest marginale grupper på arbejdsmarkedet, herunder flygtninge.

Forbedre produkt- og tjenestemarkeder samt erhvervsklimaet yderligere: Udfordringerne varierer på tværs af EU-landene, men omfatter behov for at sikre mere fleksible produkt- og tjenestemarkeder, at forbedre kvaliteten af forskning og innovation, at reducere lovgivningsmæssige og administrative byrder, at styrke den offentlige administration og forbedre lovgivningsmæssige rammer, herunder konkursbehandling.

Kommissionen fremhæver, at EU-landene gennem mere fleksibel regulering af servicemarkederne kan fremme produktivitet og sikre flere udbydere på markedet og dermed lavere priser. EU-landene skal øge konkurrencen i detailsektoren, øge

transparens og effektivitet ved offentlige indkøb og effektivisere den offentlige administration. EU-landene skal tage foranstaltninger mhp. at styrke partnerskaber mellem virksomheder og universiteter. Desuden fremhæves det, at EU-landene skal forbedre effektiviteten i ressourceanvendelsen.

3. *Ansvarlig finanspolitik*

Det økonomiske opsving, de lavere renter samt den fortsatte konsolideringsindsats i nogle EU-lande bidrager til at reducere EU-landenes budgetunderskud. Den offentlige gæld i EU og euroområdet ventes at falde marginalt i 2015, efter at have været stigende i flere år. Ikke desto mindre er den offentlige gæld fortsat meget høj i mange EU-lande, hvilket er en hæmsko for vækst og øger sårbarheden overfor negative stød. Kommissionen understreger vigtigheden af, at EU-landene fører finanspolitik i overensstemmelse med de fælles finanspolitiske regler i Stabilitets- og Vækstpacten, blandt andet for at nedbringe den offentlige gæld og genetablere en finanspolitisk "buffer" og samtidig undgå procyklisk politik. Kommissionen anfører, at man vil tage højde for de budgetmæssige effekter af de ekstraordinære flytningstrømme i vurderingen af landenes mulige midlertidige (ex-post) afvigelser fra betingelserne i Stabilitets- og Vækstpacten for 2015 og 2016. Den neutrale samlede finanspolitiske position for EU og euroområdet som helhed i år og næste år anses af Kommissionen som passende ift. både at sikre langsigtet finanspolitisk holdbarhed og kortsigtet makroøkonomisk stabilisering.

Den finanspolitiske indsats bør differentieres på tværs af EU-landene, for at afspejle landespecifikke udfordringer mht. at nedbringe offentlig gæld og stabilisere konjunktursituationen, samtidig med at der bør tages hensyn til afsmittende virkninger, især på tværs af eurolandene. Finanspolitikken skal overordnet set prioritere væksthæmende udgifter og produktive offentlige investeringer.

Øge effektiviteten og skattesystemerne: EU-landene skal sikre effektive og væksthæmende skattesystemer, herunder ved at flytte beskatning væk fra arbejde. Dette kan bidrage til at øge beskæftigelse og tilpasningsevnen på arbejdsmarkedet. Desuden skal nationale myndigheder reducere incitamentet for gældsstiftelse, reducere muligheder for aggressiv skatteplanlægning og bekæmpe skattesvig og skatteunderdragelse.

Reagere på de demografiske udfordringer: Der er behov for at sikre, at pensions- og sundhedssystemer samt ældrepleje bidrager til finanspolitisk holdbarhed og samtidig kan betjene den aldrende befolkning. EU-landene skal tage foranstaltninger mhp. at støtte og fremme udviklingen af kollektive og individuelle pensionsordninger som supplement til de offentlige pensionsordninger. Reformen af sundhedssystemer og ældrepleje skal fokusere på at omkostningseffektivisere, herunder ved at fremme omkostningseffektiv brug af medicin, sikre bedre processer for offentlige indkøb samt fremme sundhed og sygdomsforebyggelse.

Kommissionens udkast til Rådets økonomisk-politiske anbefalinger til euroområdet som helhed

Kommissionen har som noget nyt i år fremlagt udkast til Rådets økonomisk-politiske anbefalinger til euroområdet som helhed samtidig med den årlige vækstundersøgelse. Tidligere blev udkastet til anbefalinger til euroområdet fremlagt i forbindelse med offentliggørelsen af de landespecifikke anbefalinger til alle enkelte EU-lande i foråret. Ifølge Kommissionen er formålet at sætte øget fokus på euroområdet i det europæiske semester samt at euroområdeanbefalingerne kan indgå i eurolandenes reform- og stabilitetsprogrammer og føde ind til de landespecifikke anbefalinger for de enkelte eurolande senere. Konkret anbefales eurolandene, både individuelt og kollektivt, for perioden 2016-2017:

- 1) at understøtte opsvinget, sikre konvergens, korrigere makroøkonomiske ubalancer og forbedre tilpasningsevnen. Særligt de eurolande, der har høj privat og ekstern gæld bør gennemføre reformer, der fremmer produktivitet, jobskabelse, konkurrenceevne og erhvervsklimaet. Eurolande med store betalingsbalanceoverskud bør tage tiltag mhp. at øge de nationale investeringer.
- 2) at gennemføre en kombination af reformer, der bl.a. fremmer fleksible arbejdskontrakter, sikrer livslang læring, bidrager til at få flere arbejdsløse tilbage på arbejdsmarkedet, reducerer skatten på arbejdskraft, sikrer moderne sociale beskyttelsessystemer samt velfungerende produktmarkeder.
- 3) at fastholde den planlagte neutrale finanspolitik i 2016 og nedbringe den offentlige gæld samt at genetablere en finanspolitisk ”buffer”, samtidig med at pro-cyklisk finanspolitik bør undgås. Finanspolitikken skal gennemføres i fuld respekt for Stabilitets- og Vækstpagten. Den finanspolitiske stramhedsgrad bør differenceres på tværs af eurolandene og tage højde for de enkelte eurolandes overholdelse af Stabilitets- og Vækstpagten, stabiliseringsbehov og afsmittende effekter i euroområdet. Eurolandene bør drøfte den overordnede finanspolitiske position i euroområdet forud for forberedelsen af deres stabilitetsprogrammer og foreløbige budgetplaner.
- 4) at reducere bankers misligholdte lån gradvist, forbedre insolvensbehandling for virksomheder og husholdninger og nedbringe private gælds niveauer.

Varslingsrapporten 2016

Kommissionen offentliggjorde ligeledes d. 26. november 2015 varslingsrapporten (Alert Mechanism Report – AMR) for 2016 som led i proceduren for makroøkonomiske ubalancer, jf. boks 1. Varslingsrapporten indeholder et ’scoreboard’ bestående af et begrænset antal økonomiske indikatorer, som skal give en indledende indikation på ubalancer i EU-landene. Scoreboardet indeholder makroøkonomiske indikatorer, herunder betalingsbalancen og offentlig bruttogæld, finansielle indikatorer, herunder privat kreditgivning og boligprisindeks, og som noget nyt en række sociale indikatorer (erhvervsfrekvensen, langtidsledighed og ungdomsledighed). Kommissionen bemærker, at formålet med inklusionen af sociale indikatorer

er at bidrage til en bedre forståelse af den sociale udvikling ifm. korrektion af ubalancer. Kommissionen understreger, at udsving i de sociale indikatorer i sig selv ikke indikerer en forværring af finansielle og makroøkonomiske risici, og at de derfor ikke kan benyttes til en optrapning eller nedtrapning af makroubalanceproceduren.

Boks 1

Generelt om makroubalanceproceduren

Makroubalanceproceduren ('Macroeconomic Imbalance Procedure', MIP) udgør rammen for samarbejdet i EU om systematisk overvågning af makroøkonomiske ubalancer, hvor formålet er, at man på et tidligt tidspunkt vil kunne identificere og forebygge potentielle skadelige interne og eksterne økonomiske ubalancer, eller gribe ind over for ubalancer, som er ved at udvikle sig eller har materialiseret sig, med henblik på at korrigere dem. MIP'en operationaliseres via en varslingsmekanisme med et 'scoreboard' bestående af et antal økonomiske indikatorer, som skal give en indledende indikation på ubalancer.

Proceduren indledes med, at Kommissionen offentliggør værdier for de indikatorer, som udgør scoreboardet, i varslingsrapporten ('Alert Mechanism Report', AMR). I rapporten vurderes indikatorernes udvikling i landene, og de lande, som har ubalancer eller er i fare for at opbygge ubalancer, identificeres.

Efterfølgende vil Kommissionen, under hensyntagen til Rådets vurdering af varslingsrapporten, fortage en dybdegående analyse af lande, som vurderes at have eller være i fare for at blive påvirket af ubalancer. De dybdegående analyser offentliggøres som del af Kommissionens landerapporter ultimo februar. I kraft af disse dybdegående analyser gennemføres en grundigere vurdering af, om det pågældende land er påvirket af ubalancer og af disses karakter og risici. Kommissionens dybdegående analyser vil kunne give anledning til forslag til Rådet om anbefalinger som led i de samlede landespecifikke anbefalinger eller egentlige henstillinger om at korrigere ubalancerne (makroubalanceprocedurens korrigerende del), afhængig af de identificerede ubalancers karakter. Hvis der vurderes at foreligge uforholdsmæssigt store ubalancer, åbnes der således en procedure, hvor Rådet efter et forslag fra Kommissionen vedtager en henstilling til det pågældende land om at korrigere disse ubalancer. I opfølgning på en henstilling fremlægger det pågældende land handlingsplaner, og Rådet skal løbende tage stilling til, hvorvidt det pågældende land har taget effektive tiltag mhp. korrektion af ubalancerne.

På basis af dette års scoreboard med 2014-værdier for scoreboardts indikatorer lægger Kommissionen op til dybdegående analyser af i alt 18 EU-lande. For *Belgien, Finland, Nederlandene, Rumænien, Storbritannien og Sverige* vil Kommissionen vurdere om tidligere identificerede makroøkonomiske ubalancer er reduceret, varer ved eller forværres. Det vil ske under hensyntagen til de politiktiltag, som landene tager for at imødegå ubalancerne. For *Irland, Slovenien, Spanien, Tyskland og Ungarn*, hvor Kommissionen tidligere har identificeret ubalancer, der kræver målrettede politiktiltag, vil Kommissionen vurdere fortsatte risici forbundet med disse ubalancer.

For *Italien, Kroatien, Frankrig, Spanien og Ungarn*, hvor Kommissionen tidligere har identificeret alvorlige ubalancer og peget på behovet for målrettede politiktiltag, vil Kommissionen vurdere fortsatte risici forbundet med disse ubalancer.

Udover de 16 lande, hvor ubalancer blev identificeret i de dybdegående analyser for 2015, jf. bilag 3, vil Kommissionen også forberede en dybdegående analyse af *Østrig og Estland* under makroubalanceproceduren for 2016. I den dybdegående analyse af Østrig vil Kommissionen analysere udfordringer relateret til den finansielle sektor, navnlig dennes eksponering overfor udviklingen i udlandet. I den

dybdegående analyse af Estland, vil Kommissionen vurdere risici forbundet med en begyndende overophedning på bl.a. boligmarkedet.

Kommissionen bemærker om *Danmark*, at Kommissionen ikke på nuværende tidspunkt vil udarbejde en dybdegående analyse for Danmark. Kommissionen vurderer således, at Danmark ikke er påvirket af ubalancer i makroubalanceprocedurens forstand. Dette er på linje med Kommissionens vurdering i varslingsrapporten for 2015. Det er således andet år i træk, at Danmark ikke udpeges til en dybdegående analyse. Den seneste dybdegående analyse af Danmark blev offentliggjort den 5. marts 2014.

Kommissionen peger i sin varslingsrapport for 2016 på, at nogle indikatorer på makroøkonomiske ubalancer i Danmarks tilfælde overskrider indikatorernes grænseværdier, jf. bilag 4. Det gælder indikatorerne vedrørende betalingsbalancen, eksportmarkedsandele, den private gæld og erhvervsfrekvensen. Kommissionen bemærker, at Danmarks overskud på betalingsbalancen har været stigende de senere år, hvilket ifølge Kommissionen afspejler en svag indenlandsk efterspørgsel og høje indtægter fra investeringer i udlandet. Kommissionen vurderer, at betalingsbalanceoverskuddet vil reduceres efterhånden som den økonomiske genopretning styrkes. Kommissionen peger på, at Danmark kumulativt set fortsat taber eksportmarkedsandele og at dette skyldes en svag produktivitetsudvikling i årene før krisen. Kommissionen påpeger dog, at der de seneste år har været en stabil udvikling i dansk priskonkurrenceevne. Kommissionen peger desuden på, at en høj privat gæld er et særkende ved den danske økonomi, og modsvares af høje aktiver såsom pensionsopsparinger og boliger. Kommissionen vurderer overordnet, at risici for finansiel og økonomisk stabilitet forbundet med det høje private gælds niveau er under kontrol. Kommissionen påpeger, at den faldende erhvervsfrekvens delvist kan forklares ved, at flere unge er under uddannelse. Kommissionen bemærker overordnet, at arbejdsmarkedssituationen er stabiliseret med stigende beskæftigelse og faldende arbejdsløshed.

Kommissionens forslag til etablering af et støtteprogram for strukturreformer

Kommissionen præsenterede d. 26. november forslag til etablering af et støtteprogram for strukturreformer for perioden 2017-2020. Støtteprogrammet skal styrke EU-landenes kapacitet til at gennemføre reformer, herunder navnlig de reformer, der følger af de landespecifikke anbefalinger under det europæiske semester. Støtte fra programmet forudsætter en anmodning herom.

Formålet med støtteprogrammet er at bidrage til institutionelle, administrative og strukturelle reformer i EU-landene ved at yde støtte til nationale myndigheder. Reformene skal være relateret til konkurrenceevne, vækst, beskæftigelse og investeringer, herunder bl.a. effektiv offentlig administration, reform af retssystemet, tiltag mod korrupsion, udvikling af den private sektor, konkurrencepolitik og socialpolitik. Støtteprogrammet skal hermed skabe EU-merværdi ved bl.a. at komplementere eksisterende EU-programmer og løse nationale udfordringer, der har implikationer på EU-niveau.

Kommissionen foreslår, at eksperter fra Kommissionen, andre EU-institutioner eller EU-landene skal rådgive det enkelte EU-land ifm. gennemførelse af reformer i tæt samarbejde med de relevante nationale myndigheder. Kommissionen skal koordinere støtten til de respektive medlemslande.

Kommissionen lægger op til, at der skal afsættes op mod 142,8 mio. euro fra 2017 til 2020 til støtteprogrammet. Midlerne finansieres af Kommissionens eksisterende budget for teknisk bistand under strukturfondene og samhørighedsfonden henholdsvis landdistriktsstøtten. Herudover kan medlemslandene frivilligt bidrage til støtteprogrammet fra de nationale midler til teknisk assistance.

Kommissionen skal udarbejde en foreløbig evaluering senest i midten af 2019 og en ex-post evaluering inden udgangen af 2021.

Regeringens holdning til vækstundersøgelsen 2016 mv.

Regeringen støtter generelt *vækstundersøgelsens* prioriteter om fremme af investeringer, gennemførelse af strukturreformer i EU-landene og ansvarlig finanspolitik.

Regeringen støtter, at EU-landene holder fast i en ambitiøs reform- og konsolideringsdagsorden.

Regeringen lægger vægt på, at det *europæiske semester* fortsat skal være for EU28. Drøftelser og udveksling af erfaringer om økonomisk politik og reformer er relevant for alle EU-lande, ikke kun for eurolandene.

Regeringen ønsker at undgå at den tidligere håndtering af *anbefalingerne til euroområdet som helhed* før landeanbefalingerne til alle EU-lande resulterer i en opsplitning af semesteret for euro- og ikke-eurolande, som ikke er hensigtsmæssig eller i dansk interesse. Regeringen vil arbejde for at det europæiske semester i så høj grad som muligt fortsat skal være et integreret samarbejde for alle EU-lande.

Regeringen er generelt positiv overfor tiltag, der kan fremme implementeringen af strukturreformer i de enkelte EU-lande inden for rammerne af semesteret, herunder øget fokus på bedste praksis ift. fx økonomiske reformer og sammenligning på baggrund af fælles indikatorer ("benchmarking").

Regeringen støtter det fortsatte fokus på at fremme *investeringer* i EU. Regeringen finder generelt, at fremme af investeringer først og fremmest handler om at skabe sunde rammebetingelser for at mobilisere private investeringer.

Regeringen vil i den kommende tid se nærmere på de konkrete udfordringer ift. at fremme investeringer, som Kommissionen peger på for Danmarks vedkommende. Nogle af udfordringerne er allerede afspejlet i Danmarks landespecifikke anbefalinger, herunder ift. reguleringen af detailsektoren og bygge- og anlægssektoren.

Regeringen støtter og lægger vægt på en troværdig og konsistent implementering af reglerne i det økonomiske samarbejde, herunder *makroudbalanceproceduren* som led i det europæiske semester for 2016.

Regeringen noterer sig, at Kommissionen ikke har til hensigt at udarbejde en ny dybdegående analyse af Danmark under makroudbalanceproceduren og noterer sig Kommissionens vurdering af, at 18 lande oplever makroøkonomiske ubalancer. Det er regeringens ambition at fastholde og styrke konkurrenceevnen, herunder gennem højere produktivitet, samt økonomisk og finansiell stabilitet i Danmark.

Regeringen vurderer, på linje med Kommissionen, at de senere års store overskud på betalingsbalancen bl.a. skal ses i lyset af en relativt svagere udvikling i den indenlandske efterspørgsel i Danmark – og dermed importen – sammenlignet med udviklingen i udlandet. Betalingsbalanceoverskuddet vurderes at falde i takt med konjunkturgenopretningen.

Regeringen støtter det øgede fokus på at styrke nationale myndigheders reformkapacitet, herunder opbygningen af institutioner og sikring af sund forvaltning. Regeringen ser derfor positivt på forslaget om at etablere *et støtteprogram for strukturreformer* mhp. at bidrage til en effektiv gennemførelse af reformer, herunder strukturreformer i relation til det europæiske semester.

Regeringen lægger vægt på, at assistance fra støtteprogrammet skal være baseret på en frivillig anmodning fra medlemslandene, og at støtteprogrammet etableres i en midlertidig periode fra 2016-2020.

Regeringen lægger vægt på, at støtteprogrammet for strukturreformer finansieres via omprioriteringer fra Kommissionens egne ressourcer til teknisk assistance og at evt. bidrag fra nationale midler til teknisk assistance er baseret på frivillighed.

Regeringen ser endvidere gerne, at de berørte lande, som Kommissionen bistår med programmet, også med egne strukturfondsmidler fra EU prioriterer at styrke de nationale myndigheders reformkapacitet og vil bede Kommissionen redegøre for omfanget af indsatsen, herunder hvad man fra Kommissionens side har gjort for at fremme den som led i forhandlingen af de operationelle programmer.

Status på opfølgning på de landespecifikke anbefalinger for Danmark

Rådet vedtog den 14. juli 2015 et sæt landespecifikke anbefalinger, som anbefalede, at Danmark i 2015 og 2016 træffer foranstaltninger mhp. at:

1. Undgå en afvigelse fra den mellemfristede målsætning for struktursaldoen (MTO) i 2016.
2. Øge produktiviteten, særligt i den indenlandsk orienterede servicesektor, herunder detailsektoren og bygge- og anlægssektoren, og at mindske barriererne for etablering af detailvirksomhed og tage yderligere skridt mhp. at

fjerne tilbageværende barrierer forårsaget af autorisations- og certificeringsordninger inden for byggesektoren.

Nedenfor følger en foreløbig status for regeringens opfølgning på anbefalingerne for Danmark. Regeringen har generelt samme syn som Kommissionen på behovet for reformer og en ansvarlig økonomisk politik, fordi det er den bedste vej til at sikre arbejdspladser, vækst, lavere gæld og høj velfærd for alle borgere i Danmark.

1. Finanspolitik

Regeringens finanspolitik tilrettelægges indenfor rammerne af budgetloven og EU's finanspolitiske regler, herunder Stabilitets- og Vækstpagten. Der planlægges efter et overordnet mål om finanspolitisk holdbarhed på langt sigt, operationaliseret ved et mål om mindst strukturel balance i 2020. Ifølge budgetloven må det årlige strukturelle underskud ikke overstige ½ pct. af BNP ved fremsættelsen af finanslovsforslaget for det kommende år, medmindre der foreligger exceptionelle omstændigheder.

I finanslovsaftalen for 2016 er det prioriteret at forbedre den offentlige saldo med henblik på at tilrettelægge finanspolitikken med tiltagende afstand fra budgetlovens grænse for det strukturelle underskud i overensstemmelse med målet om mindst strukturel balance i 2020. Der skønnes på baggrund af finanslovsaftalen for 2016 et strukturel underskud på 0,4 pct. af BNP i 2016.

Ifølge regeringens seneste skøn for den faktiske offentlige saldo fra september ventes et underskud på 3,0 pct. af BNP i 2015 og 2,8 pct. af BNP i 2016.

Kommissionen skønner dog i sin efterårsprognose fra november et større faktisk underskud for Danmark på 3,3 pct. af BNP i 2015. Det skal blandt andet ses i lyset af den isolerede virkning af ekstraordinære nedskrivninger af skatterestancer til kursværdi (som ikke indgår i regeringens skøn fra september). Kommissionen venter, at det faktiske underskud reduceres til 2,5 pct. af BNP i 2016 og reduceres yderligere i 2017. Ifølge Kommissionens prognose er der således udsigt til en overskridelse af EU's 3 pct.-grænse for offentlige underskud i 2015. Der vil dog ikke blive givet en henstilling, da overskridelsen vurderes at være begrænset, midlertidig (underskuddet var under 3 pct. af BNP i 2014 og ventes at være det igen i 2016 og 2017) og samtidig exceptionel (overskridelsen kan forklares af ekstraordinære nedskrivninger af skatterestancer).

Virkningerne af de ekstraordinære nedskrivninger af skatterestancer til kursværdi indarbejdes i regeringens opdaterede skøn for de offentlige finanser, der offentliggøres i forbindelse med *Økonomisk Redegørelse december 2015*.

2. Produktivitet

Regeringen har stort fokus på at øge produktiviteten inden for hjemmemarkedsorienterede erhverv, herunder detailsektoren og bygge- og anlægssektoren, som Kommissionen anbefaler.

Detailsektoren

Regeringen har d. 23. november 2015 lanceret en plan for Vækst og udvikling i hele Danmark. Et centralt initiativ i planen er forslag om at liberalisere planlovens regler for detailhandlen, herunder at give adgang til at bygge større butikker inden for såvel daglig- som udvalgsvarer. Forslagene forventes at bidrage til øget produktivitet samt øgede investeringer i branchen. Regeringen har konkret stillet forslag om:

- Ophævelse af størrelsesbegrænsningen på 2.000 m² for udvalgswarebutikker i bymidten, bydelscentre og aflastningsområder (dvs. butiksområder uden for bymidten), uanset bystørrelse.
- At der gives bedre mulighed for udlæg af aflastningsområder.
- Hæve størrelsesbegrænsningerne for dagligvarebutikker i lokalcentre og som enkeltstående butikker fra 1.000 til 2.000 m², mens grænsen for dagligvarebutikker i bymidter, bydelscentre og aflastningsområder hæves fra 3.500 til 5.000 m².
- Afklare mulighederne for placering af e-handelsvirksomheder med showrooms med ny vejledning.

Igennem de senere år er der herudover gennemført en række andre tiltag målrettet detailhandelsområdet. Lukkeloven er blevet liberaliseret, senest i 2015. Ændringerne har gjort det nemmere for butikker at blive undtaget for lukkedage i tilfælde, hvor der afholdes særlige begivenheder.

Derudover arbejder regeringen for at styrke e-handel, både nationalt og på tværs af grænser. Som led i dette arbejde er der blandt andet nedsat et digitaliseringspartnerskab for detail- og engroshandlen. Øget e-handel kan bidrage til at styrke konkurrencen og give forbrugerne adgang til et større udvalg af varer til lavere priser.

Bygge- og anlægssektoren

Inden for bygge- og anlægssektoren har regeringen allerede iværksat en række initiativer til at sikre, at reguleringen af byggeriet ikke stiller virksomhederne overfor unødige byrder, og at reguleringen i højest muligt omfang er baseret på internationale standarder.

Desuden er sagsbehandlingstiden i det offentlige blevet afkortet på en lang række områder inklusiv sagsbehandlingstiden for autorisations-ansøgninger på el-, vvs- og kloakinstallationsområdet. Det sker i forlængelse af introduktionen af delautorisationer på el- og vvs-installationsområdet i april 2014, der øgede konkurrencen ved at lette adgangen til markedet. De første firmaer med delautorisationer er allerede nu aktive på det danske marked.

Der skabes desuden større mulighed for konkurrence og dermed potentiale for vækst inden for området for elektriske installationer og elektriske anlæg ved i højere grad at basere reguleringen på internationale standarder. Dermed får udenland-

ske virksomheder større muligheder for at bevæge sig ind på det danske marked, da en stor del af reguleringen baseres på internationale standarder frem for nationale regler. For at understøtte dette yderligere er det planen, at hele lovgrundlaget oversættes til engelsk. Ændringen skal samtidig medvirke til at give danske virksomheder bedre vilkår for at konkurrere i et internationalt marked for elektriske installationer og elektriske anlæg.

For at styrke konkurrencen generelt er de danske konkurrenceregler de seneste år blevet styrket markant. Der er bl.a. indført mulighed for højere bøder og fængselsstraf ved overtrædelse af konkurrenceloven, ligesom Konkurrencerådet d. 1. juli 2015 er blevet omlagt til et professionelt og mere uafhængigt råd med ansvar for håndhævelsen af loven. Regeringen har desuden netop fået vedtaget en ny udbudslov, som skal gøre det mere enkelt og billigere for virksomhederne at deltage i konkurrencen om de offentlige opgaver.

En mere detaljeret gennemgang af opfølgningen på de landespecifikke anbefalinger for Danmark vil fremgå af regeringens nationale reformprogram for 2016, der forventes offentliggjort i april 2016.

Bilag 1

Generelt om det europæiske semester 2016

I de kommende måneder vil Kommissionens årlige vækstundersøgelse 2016 mv. danne grundlag for horisontale drøftelser af de økonomiske udfordringer i EU og euroområdet i relevante rådsformationer og Det Europæiske Råd (DER). På ECOFIN den 8. december var der en første præsentation og drøftelse af vækstundersøgelsen og varslingsrapporten for 2016 samt Kommissionens udkast til Rådets økonomisk-politiske anbefalinger til euroområdet som helhed. ECOFIN ventes på ECOFIN den 15. januar 2016 at vedtage rådskonklusioner om sagen. På DER 17.-18. marts 2016 forventes stats- og regeringscheferne på baggrund af vækstundersøgelsen og rådskonklusioner fra bl.a. ECOFIN at vedtage generelle retningslinjer for medlemslandenes økonomiske politik og økonomisk-politiske anbefalinger til euroområdet som helhed.

Kommissionen ventes i februar 2016 at offentliggøre én samlet økonomisk analyse for hvert EU-land i lighed med landeanalyserne i 2015. Analyserne vil omfatte dels Kommissionens vurdering af landenes opfølgning på sidste års landespecifikke anbefalinger, dels de såkaldte dybdegående analyser under makroudbalanceproceduren. De dybdegående analyser vil kunne give anledning til forslag til Rådet om anbefalinger eller henstillinger til de enkelte lande om at korrigere ubalancerne (makroudbalanceprocedurens korrigerende del), afhængig af de identificerede ubalancers karakter.

I marts eller april fremlægger EU-landene hver især deres stabilitets- eller konvergensprogrammer (for hhv. euro- og ikke-eurolande) samt nationale reformprogrammer. Kommissionen ventes herefter i maj 2016 med udgangspunkt i DER's retningslinjer samt landenes programmer at fremlægge udkast til rådsudtalelser om landenes programmer samt udkast til landespecifikke anbefalinger. På den baggrund skal ECOFIN på rådsmødet den 17. juni opnå enighed om rådsudtalelser om stabilitets- og konvergensprogrammerne og enighed om landespecifikke anbefalinger. Herefter tiltræder DER de landespecifikke anbefalinger på EU-topmødet den 24. juni. Efterfølgende vedtager ECOFIN på rådsmødet i juli formelt rådsudtalelser om stabilitets- og konvergensprogrammerne og landespecifikke anbefalinger. Anbefalingerne danner grundlag for landenes vedtagelse af national økonomisk politik, reformer m.v., herunder de nationale finanslove for det efterfølgende budgetår i efteråret.

Bilag 2

Den seneste økonomiske udvikling i EU og Danmark

En svag udvikling i den globale økonomi og periodevis uro på de finansielle markeder har holdt genopretningen af dansk økonomi tilbage de seneste par år. Der er imidlertid stadig flere tegn på, at genopretningen i EU har fundet fodfæste. Fremgang i den internationale økonomi ventes således at understøtte væksten i Danmark i de kommende år.

I Kommissionens efterårsprognose fra 5. november 2015 skønnes fremgangen i EU at fortsætte og gradvist tiltage de kommende år. Økonomien understøttes af lave oliepriser, lempelig pengepolitik fra ECB og en svagere effektiv eurokurs. Til gengæld er investeringsaktiviteten endnu afdæmpet og den private efterspørgsel vurderes at blive holdt tilbage af et behov for konsolidering hos husholdninger, virksomheder og banker, om end i aftagende omfang. Samtidig kan afmatningen i en række af vækstøkonomierne lægge en dæmper på eksporten. Samlet er der udsigt til moderate vækstrater i EU på 1,9 pct. i år, 2,0 pct. i 2016 og 2,1 pct. i 2017. Ledigheden, som fortsat ligger på et højt niveau, ser ud til at have toppet og ventes nu gradvist at falde de kommende år.

I Kommissionens prognose for Danmark ventes en BNP-vækst på 1,6 pct. i 2015, mens aktiviteten tager til i fart i 2016 og 2017 med en forventet vækst på henholdsvis 2,0 pct. og 1,8 pct. Fremgangen ventes især trukket af den private efterspørgsel, som understøttes af de lave renter, reallønsstigninger og øget beskæftigelse. Eksporten ventes desuden at tiltage i 2016 og 2017 i takt med en forbedret udvikling på eksportmarkederne.

Kommissionen skønner i efterårsprognosen et faktisk underskud for Danmark på 3,3 pct. af BNP i 2015, hvilket blandt andet skal ses i lyset af den isolerede virkning af ekstraordinære nedskrivninger af skatterestancer til kursværdi. Kommissionen skønner, at det faktiske underskud reduceres til 2,5 pct. af BNP i 2016 og reduceres yderligere i 2017. Ifølge Kommissionens prognose er der således udsigt til en overskridelse af EU's 3 pct.-grænse for offentlige underskud i 2015. Der vil dog ikke blive givet en henstilling, da overskridelsen vurderes at være begrænset ("tæt på" 3 pct. af BNP), midlertidig (underskuddet var under 3 pct. af BNP i 2014 og ventes at være det igen i 2016 og 2017) og samtidig exceptionel (overskridelsen kan forklares af ekstraordinære nedskrivninger af skatterestancer).

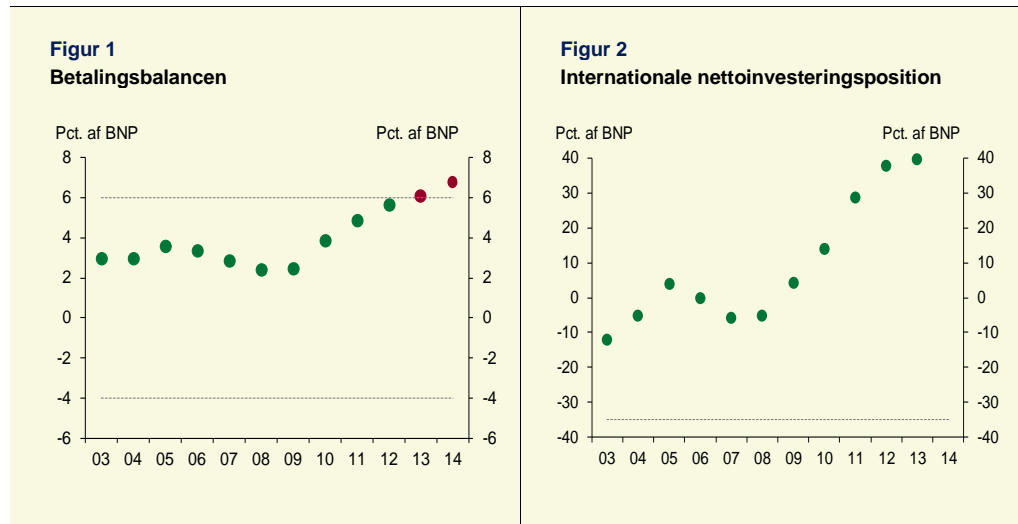
Regeringen vil fremlægge en ny prognose for dansk økonomi (inkl. opdaterede skøn for den offentlige saldo) i *Økonomisk Redegørelse* medio december 2015. Kommissionen offentliggør sin næste prognose i februar 2016.

Kilde: Kommissionens efterårsprognose, 5. november 2015

Bilag 3 – Kommissionens konklusion i dybdegående analyser, februar 2015

Land	Konklusion	Karakter af ubalancer	Opfølgning
Belgien	<u>Ubalancer</u>	Forværret ekstern konkurrenceevne ift. varer	Anbefalinger som led i europæisk semester (ES), herunder relateret til makroudbalancesproceduren (MIP)
Bulgarien	<u>Alvorlige ubalancer</u> , kræver målrettede politiktiltag	Svagt arbejdsmarked med træg tilpasningsevne, bekymrende bankpraksis i indenlandskejede banker, negativ betalingsbalance, overgearede virksomheder	Anbefalinger som led i ES, herunder MIP, særlig overvågning
Tyskland	<u>Ubalancer</u> , kræver målrettede politiktiltag	Vedvarende højt betalingsbalanceoverskud, som kræver fortsat overvågning, utilstrækkelig offentlig og privat investeringsniveau	Anbefalinger som led i ES, herunder MIP
Irland	<u>Ubalancer</u> , kræver målrettede politiktiltag	Fortsatte risici vedr. udvikling i den finansielle sektor, private og offentlige gælds niveauer, herunder gæld overfor udlandet, samt udfordringer for arbejdsmarkedet vedr. høj ungdomsarbejdsløshed	Anbefalinger som led i ES, herunder MIP, særlig overvågning
Spanien	<u>Ubalancer</u> , kræver målrettede politiktiltag	Tilpasning fortsætter og lavere risici, men fortsatte risici vedr. størrelsen og den gensidige forbundenhed af ubalancer, særligt høje niveauer af hjemlig gæld og overfor udlandet	Anbefalinger som led i ES, herunder MIP, særlig overvågning
Frankrig	<u>Alvorlige ubalancer</u> , kræver målrettede politiktiltag	Forværret konkurrenceevne og handelsbalance, og risici vedr. høj offentlig gæld	Anbefalinger som led i ES, herunder MIP, særlig overvågning, evt. henstilling (åbning af makroudbalancesprocedurens korrigerende del), efter vurdering af det nationale reformprogram og stabilitetsprogram
Kroatien	<u>Alvorlige ubalancer</u> , kræver beslutningsmålrettede politiktiltag	Sårbarheder som følge af høje forpligtigelser overfor udlandet, svag udvikling i eksporten, højt forgældede virksomheder og hurtigt stigende offentlig gæld, generel svag tilpasningsevne i økonomien	Anbefalinger som led i ES, herunder MIP, særlig overvågning, evt. henstilling (åbning af makroudbalancesprocedurens korrigerende del), efter vurdering af det nationale reformprogram og stabilitetsprogram
Italien	<u>Alvorlige ubalancer</u> , kræver målrettede politiktiltag	Meget høj offentlig gæld og svag konkurrenceevne relateret til svag udvikling i produktiviteten	Anbefalinger som led i ES, herunder MIP, særlig overvågning
Ungarn	<u>Ubalancer</u> , kræver målrettede politiktiltag	Risici vedr. igangværende tilpasning i højt niveau af nettoforpligtigelser overfor udlandet, høj privat og offentlig gæld, samt skrøbelig finansiel sektor	Anbefalinger som led i ES, herunder MIP
Nederlandene	<u>Ubalancer</u>	Udfordringer vedr. udvikling i privat gæld og igangværende gældsnedbringelse, højt betalingsbalanceoverskud er i mindre grad en udfordring men behov for at følge udvikling	Anbefalinger som led i ES, herunder MIP
Portugal	<u>Alvorlige ubalancer</u> , kræver målrettede politiktiltag	Risici vedr. høj gældssætning på tværs af sektorer, både eksternt og internt. Lav vækst og inflation, kombineret med høj arbejdsløshed, er en yderligere udfordring	Anbefalinger som led i ES, herunder MIP, særlig overvågning
Slovenien	<u>Ubalancer</u> , kræver målrettede politiktiltag	Tilpasning i gang, men fortsatte risici vedr. svag selskabsledelse og høje gælds niveauer i virksomheder, høj grad af statslig involvering i økonomien, samt risici vedr. stigende offentlig gæld. Sloveniens ubalancer er ikke længere alvorlige	Anbefalinger som led i ES, herunder MIP, særlig overvågning
Sverige	<u>Ubalancer</u>	Risici vedr. husholdningers høje gælds niveauer, samt ineffektivitet på boligmarkedet	Anbefalinger som led i ES, herunder MIP
Rumænien	<u>Ubalancer</u>	Reduktion i eksterne og interne ubalancer, men høje niveauer af hjemlig gæld og overfor udlandet er fortsat en udfordring	Anbefalinger som led i ES, herunder MIP
Finland	<u>Ubalancer</u>	Svag udvikling i eksporten og lavt investeringsniveau	Anbefalinger som led i ES, herunder MIP
Storbritannien	<u>Ubalancer</u>	Risici vedr. udvikling i husholdningers gæld, særligt boliggæld, og strukturelle forhold på boligmarkedet	Anbefalinger som led i ES, herunder MIP

Bilag 4 – Udviklingen i scoreboard-indikatorer for Danmark for 2003-2014

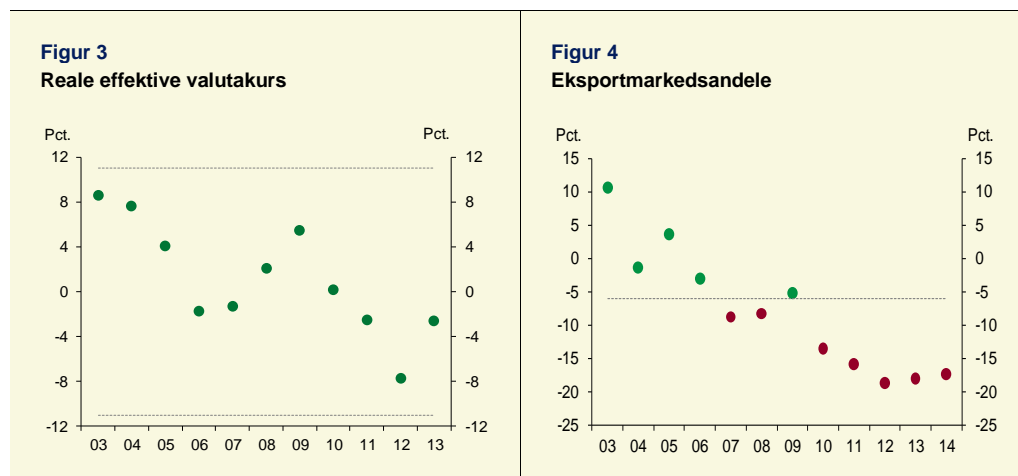


Anm.: Tærskelværdi på -4 pct. af BNP for betalingsbalanceunderskud og 6 pct. af BNP for overskud. En grøn markering er udtryk for, at værdien for det givne år ikke overskrider tærskelværdien. En rød markering er udtryk for, at værdien for det givne år overskrider tærskelværdien.

Kilde: Kommissionen/Eurostat

Anm.: Tærskelværdi på -35 pct. af BNP. En grøn markering er udtryk for, at værdien for det givne år ikke overskrider tærskelværdien. En rød markering er udtryk for, at værdien for det givne år overskrider tærskelværdien.

Kilde: Kommissionen/Eurostat



Anm.: Hvert punkt på grafen angiver den kumulerede ændring over 3 år. En positiv værdi udtrykker en styrkelse (appreciering) af kronens effektive værdi ift. 35 andre industrialiserede lande, dvs. kronekursen, når der tages højde for den relative prisudvikling overfor andre lande. En negativ værdi udtrykker en forringelse (depreciering) af kronens effektive værdi. Tærskelværdi på +/-11 pct. En grøn mar-

Anm.: Hvert punkt på grafen angiver den kumulerede ændring over de seneste 5 år. En positiv værdi udtrykker en stigning i Danmarks relative eksportandel ift. den samlede globale eksport. En negativ værdi udtrykker en reduktion i Danmarks relative eksportandel. Tærskelværdi på -6 pct. En grøn markering er udtryk for, at værdien for det givne år ikke overskrider tærskelværdien. En rød markering er

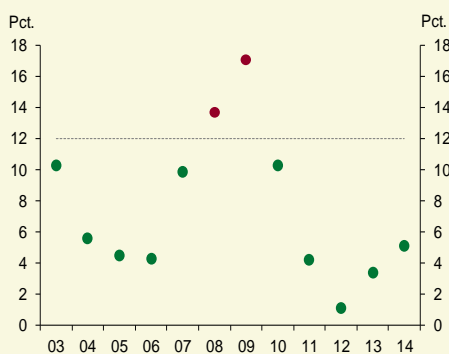
kering er udtryk for, at værdien for det givne år ikke overskrider tærskelværdien. En rød markering er udtryk for, at værdien for det givne år overskrider tærskelværdien.

Kilde: Kommissionen

udtryk for, at værdien for det givne år overskrider tærskelværdien.

Kilde: Kommissionen/Eurostat

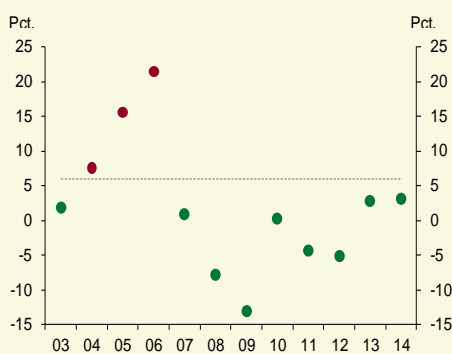
Figur 5
Nominelle enhedslønomkostninger



Anm.: Hvert punkt på grafen angiver den kumulerede ændring over de seneste 3 år. Tærskelværdi på 9 og 12 pct. for hhv. euro- og ikke-eurolande. En grøn markering er udtryk for, at værdien for det givne år ikke overskrider tærskelværdien. En rød markering er udtryk for, at værdien for det givne år overskrider tærskelværdien.

Kilde: Kommissionen/Eurostat

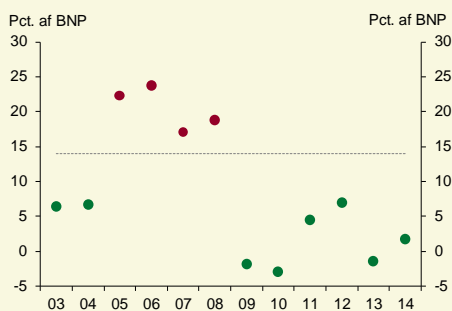
Figur 6
Boligprisindeks



Anm.: Årlige ændring. Tærskelværdi på 6 pct. En grøn markering er udtryk for, at værdien for det givne år ikke overskrider tærskelværdien. En rød markering er udtryk for, at værdien for det givne år overskrider tærskelværdien.

Kilde: Kommissionen/Eurostat

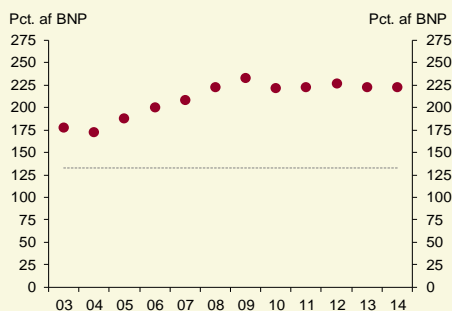
Figur 7
Vækst i privat kreditgivning



Anm.: Tærskelværdi på 14 pct. af BNP. En grøn markering er udtryk for, at værdien for det givne år ikke overskrider tærskelværdien. En rød markering er udtryk for, at værdien for det givne år overskrider tærskelværdien.

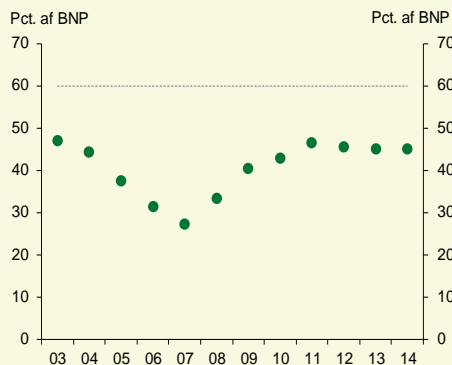
Kilde: Kommissionen/Eurostat

Figur 8
Privat bruttogæld



Anm.: Tærskelværdi på 133 pct. af BNP. En grøn markering er udtryk for, at værdien for det givne år ikke overskrider tærskelværdien. En rød markering er udtryk for, at værdien for det givne år overskrider tærskelværdien.

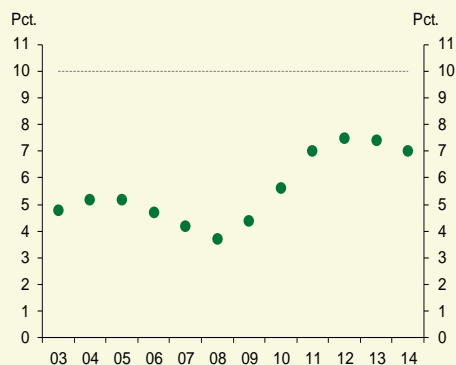
Figur 9
Offentlig bruttogæld



Anm.: Tærskelværdi på 60 pct. af BNP. En grøn markering er udtryk for, at værdien for det givne år ikke overskrider tærskelværdien. En rød markering er udtryk for, at værdien for det givne år overskrider tærskelværdien.

Kilde: Kommissionen/Eurostat

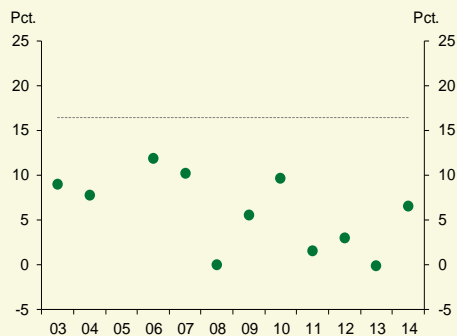
Figur 10
Ledighed



Anm.: Hvert punkt på grafen viser et gennemsnit af ledighedsraten over de seneste 3 år. Tærskelværdi på 10 pct. En grøn markering er udtryk for, at værdien for det givne år ikke overskrider tærskelværdien. En rød markering er udtryk for, at værdien for det givne år overskrider tærskelværdien.

Kilde: Kommissionen/Eurostat

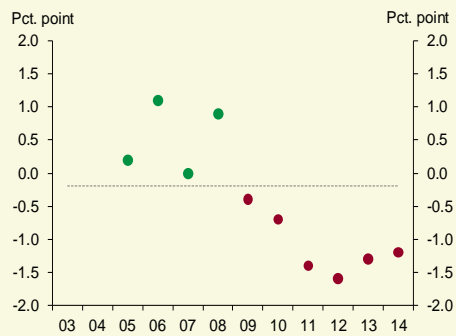
Figur 11
Vækst i den finansielle sektors forpligtelser



Anm.: Årlige ændring. Tærskelværdi på 16,5 pct. En grøn markering er udtryk for, at værdien for det givne år ikke overskrider tærskelværdien. En rød markering er udtryk for, at værdien for det givne år overskrider tærskelværdien.

Kilde: Kommissionen/Eurostat

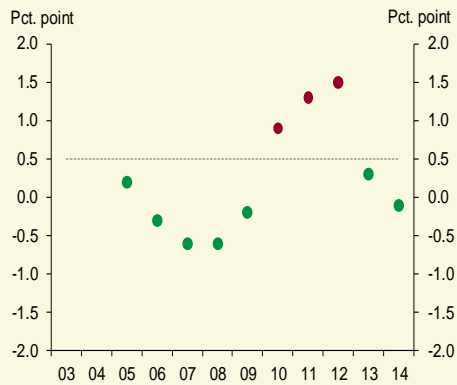
Figur 12
Ændring i erhvervsfrekvensen



Anm.: Årlige ændring. Tærskelværdi på -0,2 pct. En grøn markering er udtryk for, at værdien for det givne år ikke overskrider tærskelværdien. En rød markering er udtryk for, at værdien for det givne år overskrider tærskelværdien.

Kilde: Kommissionen/Eurostat

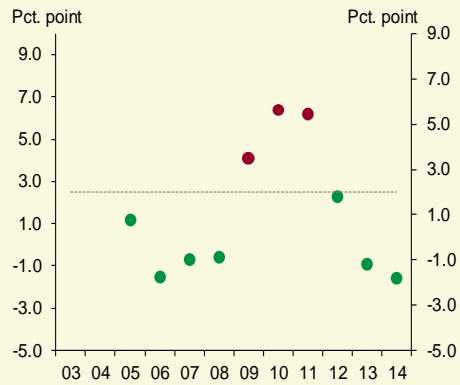
Figur 13
Langtidsledighed



Anm.: Årlige ændring. Tærskelværdi på 0,5 pct. En grøn markering er udtryk for, at værdien for det givne år ikke overskrider tærskelværdien. En rød markering er udtryk for, at værdien for det givne år overskrider tærskelværdien.

Kilde: Kommissionen/Eurostat

Figur 14
Ungdomsarbejdsløshed (15 – 24 år)



Anm.: Årlige ændring. Tærskelværdi på 2,0 pct. En grøn markering er udtryk for, at værdien for det givne år ikke overskrider tærskelværdien. En rød markering er udtryk for, at værdien for det givne år overskrider tærskelværdien.

Kilde: Kommissionen/Eurostat