



Folketingets Finansudvalg
Christiansborg

21. december 2016

Svar på Finansudvalgets spørgsmål nr. 133 (Alm. del) af 2. december 2016 stillet efter ønske fra Rune Lund (EL)

Spørgsmål

Skatteministeren oplyste i svaret på SAU alm. del- spørgsmål 58, at: ”Overgangen til at medtage personer med henholdsvis meget høje og meget lave indkomster i opgørelsen har isoleret set ført til en forøgelse af niveauet for de skønnede indkomstforskelle i befolkningen målt ved Gini-koefficienten med 0,2-0,4 pct.-point i de enkelte år i perioden 1993-2013, jf. boks 3.1. i publikationen *Familiernes økonomi – fordeling, fattigdom og incitament* 2015, Økonomi- og Indenrigsministeriet maj 2015.”

Vil ministeren på den baggrund oversende de årlige forskelle for Gini-koefficienten mellem gammel og ny opgørelsesmetode for hvert år fra og med 1993 og frem til det sidste år, hvor den gamle opgørelsesmetode blev anvendt? Ministeren bedes både vise dette i tabelform og som kurvediagram. Ministeren bedes endvidere oplyse, om hvorvidt alle de officielle tal for den danske Gini-koefficient baseret på lovmodellen, er blevet opdateret tilbage i tid med de nye forbedrede tal, herunder om reviderede tal for Gini-koefficienten er blevet sendt til de internationale samarbejdspartnere, herunder OECD.

Svar

Som nævnt i svaret på skatteudvalgets spørgsmål nr. 58 af 25. oktober 2016 blev der i de officielle fordelingsberegninger tidligere (før *Familiernes Økonomi – fordeling, fattigdom og incitament* 2015) set bort fra personer med meget høje (over 20 mio. kr.) eller meget lave (under minus 5 mio. kr.) disponible indkomster.

I dag er fordelingsberegninger baseret på væsentlig større stikprøver af befolkningen end tidligere, og der vurderes ikke længere at være behov for, af hensyn til stikprøveusikkerhed, at frasortere personer ude i enderne af fordelingen.

Siden *Familiernes Økonomi – fordeling, fattigdom og incitament* 2015, dvs. siden maj 2015, er de officielle fordelingsanalyser vedrørende perioden fra 1993 og frem baseret på stikprøver på 1/3 af befolkningen inklusive personer med meget høje og meget lave disponible indkomster.

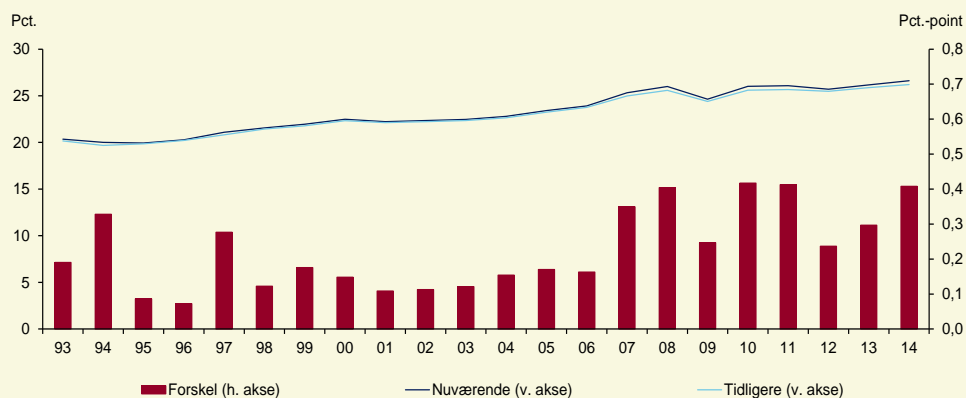
De opgørelser, der sendes til OECD, er ligeledes baseret på stikprøver på 1/3 af befolkningen uden afgrænsning med hensyn til høje og lave indkomster¹.

¹ OECDs indkomstdefinitioner indebærer dog en vis form for afgrænsning, idet negative indkomstelementer sættes til nul.

Virksomheden på de opgjorte indkomstforskelle målt ved Gini-koefficienten af, at inkludere personer med disponible indkomster over 20 mio. kr. og personer med disponible indkomster under minus 5 mio. kr., fremgår af *figur 1* og *tabel 1* nedenfor.

Figur 1

Virksomheden på de opgjorte indkomstforskelle målt ved Gini-koefficienten af, at der ikke længere afgrænses efter indkomst, 1993-2014



Anm.: 'Nuværende' omfatter opgørelse efter de gældende metoder inklusive personer med ækvivalerede disponible indkomster over 20 mio. kr. samt personer med ækvivalerede disponible indkomster under minus 5 mio. kr., mens 'Tidligere' er eksklusive disse personer.

Kilde: Egne beregninger på basis af stikprøver på 33,3 pct. af befolkningen.

Tabel 1

Virksomheden på de opgjorte indkomstforskelle målt ved Gini-koefficienten af, at der ikke længere afgrænses efter indkomst, 1993-2014

	1993	1994	1995	1995	1997	1998	1999	2000	2001	2002	2003
Nuværende, pct.	20,35	20,01	19,93	20,28	21,09	21,56	21,96	22,48	22,22	22,34	22,46
Tidligere, pct.	20,16	19,68	19,84	20,21	20,81	21,44	21,78	22,34	22,12	22,23	22,34
Forskel, pct.-point	0,19	0,33	0,09	0,07	0,28	0,12	0,18	0,15	0,11	0,11	0,12
	2004	2005	2006	2007	2008	2009	2010	2011	2012	2013	2014
Nuværende, pct.	22,79	23,41	23,92	25,34	26,00	24,64	26,02	26,09	25,71	26,17	26,61
Tidligere, pct.	22,64	23,24	23,76	24,99	25,59	24,40	25,60	25,67	25,48	25,87	26,20
Forskel, pct.-point	0,15	0,17	0,16	0,35	0,40	0,25	0,42	0,41	0,24	0,30	0,41

Anm.: Se anmærkning til figur 1.

Kilde: Egne beregninger på basis af stikprøver på 33,3 pct. af befolkningen.

Med venlig hilsen

Kristian Jensen
Finansminister