



Bruxelles, den 11.3.2016
COM(2016) 134 final

ANNEXES 1 to 11

BILAG

til

forslag til Europa-Parlamentets og Rådets forordning

om bevarelse af fiskeressourcerne og beskyttelse af havets økosystemer ved hjælp af tekniske foranstaltninger, om ændring af Rådets forordning (EF) nr. 1967/2006, (EF) nr. 1098/2007, (EF) nr. 1224/2009 og Europa-Parlamentets og Rådets forordning (EU) nr. 1343/2011 og (EU) nr. 1380/2013 og om ophævelse af Rådets forordning (EF) nr. 894/97, (EF) nr. 850/98, (EF) nr. 2549/2000, (EF) nr. 254/2002, (EF) nr. 812/2004 og (EF) nr. 2187/2005

{SWD(2016) 56 final}

{SWD(2016) 57 final}

BILAG

BILAG I

Forbudte arter

- a) Tærbe (*Amblyraja radiata*) i EU-farvande i ICES-afsnit IIa, IIIa og VIId og i ICES-underområde IV
- b) følgende arter af savrokke i EU-farvande:
 - i) knivtandet savrokke (*Anoxypristis cuspidata*)
 - ii) dværgsavrokke (*Pristis clavata*)
 - iii) småtandet savrokke (*Pristis pectinata*)
 - iv) almindelig savrokke (*Pristis pristis*)
 - v) grøn savrokke (*Pristis zijsron*)
- c) brugde (*Cetorhinus maximus*) og stor hvid haj (*Carcharodon carcharias*) i alle farvande
- d) skade (*Dipturus batis*)-artskomplekset (*Dipturus cf. flossada* og *Dipturus cf. intermedia*) i EU-farvande i ICES-afsnit IIa og ICES-underområde III, IV, VI, VII, VIII, IX og X
- e) glat lanternehaj (*Etmopterus pusillus*) i EU-farvande i ICES-afsnit IIa og underområde IV og i EU-farvande i ICES-underområde I, V, VI, VII, VIII, XII og XIV
- f) djævlerokke af arten *Manta alfredi* i alle EU-farvande
- g) djævlerokke af arten *Manta birostris* i alle farvande
- h) følgende arter af djævlerokker (*Mobula*) i alle EU-farvande:
 - i) lille djævlerokke (*Mobula mobular*)
 - ii) lille guineadjævlerokke (*Mobula rochebrunei*)
 - iii) pighalet djævlerokke (*Mobula japanica*)
 - iv) glathalet djævlerokke (*Mobula thurstoni*)
 - v) djævlerokke af arten *Mobula eregoodootenkee*
 - vi) djævlerokke af arten *Mobula munkiana*
 - vii) chilensk djævlerokke (*Mobula tarapacana*)
 - viii) djævlerokke af arten *Mobula kuhlii*
 - ix) vestatlantisk djævlerokke (*Mobula hypostoma*)
- i) sømrokke (*Raja clavata*) i EU-farvande i ICES-afsnit IIIa
- j) sortbuget rokke (*Raja (Dipturus) nidarosiensis*) i EU-farvande i ICES-afsnit VIa, VIb, VIIa, VIIb, VIIc, VIIe, VIIf, VIIg, VIIh og VIIk
- k) spidsrokke (*Raja alba*) i EU-farvande i ICES-underområde VI, VII, VIII, IX og X
- l) guitarfiskearter (*Rhinobatidae*) i EU-farvande i ICES-underområde I, II, III, IV, V, VI, VII, VIII, IX, X og XII

- m) havengel (*Squatina squatina*) i alle EU-farvande
- n) laks (*Salmo salar*) eller havørred (*Salmo trutta*) ved fiskeri med trukne redskaber i farvande uden for en grænse på seks sømil målt fra medlemsstaternes basislinjer i ICES-underområde I, II, IV, V, VI, VII, VIII, IX og X (EU-farvande)
- o) ægbærende hunlangustere (*Palinuridae spp.*) og ægbærende hunhummere (*Homarus gammarus*) i alle EU-farvande, undtagen når de anvendes til direkte udsætning eller omplantning
- p) daddelmusling (*Lithophaga lithophaga*) og almindelig boremusling (*Pholas dactylus*) i EU-farvande i Middelhavet.

BILAG II

Områder, der er lukket for at beskytte følsomme levesteder

Med henblik på artikel 13 gælder følgende begrænsninger for fiskeriet i de områder, der afgrænses af geodætiske linjer mellem følgende koordinater målt efter WGS84-systemet:

Del A

Nordvestlige farvande

1. Det er forbudt at anvende bundtrawl eller lignende trukne redskaber, bundsat gællegarn, indfiltringsgarn eller toggegarn og bundsatte langliner inden for følgende områder:

Belgica Mound Province:

- 51°29,4'N, 11°51,6'V
- 51°32,4'N, 11°41,4'V
- 51°15,6'N, 11°33,0'V
- 51°13,8,4'N, 11°44,4'V
- 51°29,4'N, 11°51,6'V

Hovland Mound Province:

- 52°16,2'N, 13°12,6'V
- 52°24,0'N, 12°58,2'V
- 52°16,8'N, 12°54,0'V
- 52°16,8'N, 12°29,4'V
- 52°04,2'N, 12°29,4'V
- 52°04,2'N, 12°52,8'V
- 52°09,0'N, 12°56,4'V
- 52°09,0'N, 13°10,8'V
- 52°16,2'N, 13°12,6'V

North-West Porcupine Bank Area I:

- 53°30,6'N, 14°32,4'V
- 53°35,4'N, 14°27,6'V
- 53°40,8'N, 14°15,6'V
- 53°34,2'N, 14°11,4'V
- 53°31,8'N, 14°14,4'V
- 53°24,0'N, 14°28,8'V
- 53°30,6'N, 14°32,4'V

North-West Porcupine Bank Area II:

- 53°43,2'N, 14°10,8'V
- 53°51,6'N, 13°53,4'V
- 53°45,6'N, 13°49,8'V
- 53°36,6'N, 14°07,2'V
- 53°43,2'N, 14°10,8'V

South-West Porcupine Bank:

- 51°54,6'N, 15°07,2'V
- 51°54,6'N, 14°55,2'V
- 51°42,0'N, 14°55,2'V
- 51°42,0'N, 15°10,2'V
- 51°49,2'N, 15°06,0'V
- 51°54,6'N, 15°07,2'V

2. Alle pelagiske fartøjer, der fisker i de områder, der er beskrevet i punkt 1, skal:

- være opført på en liste over godkendte fartøjer og være udstyret med en fiskeritilladelse i overensstemmelse med artikel 7 i forordning (EF) nr. 1224/2009
- udelukkende medføre pelagiske redskaber
- fire timer i forvejen give det irske fiskeriovervågningscenter (FOC), som defineret i artikel 4, nr. 15, i forordning (EF) nr. 1224/2009 meddelelse om, at de agter at sejle ind i et område, hvor der er truffet foranstaltninger til beskyttelse af sårbare dybhavslevesteder, og samtidig give oplysninger om de mængder fisk, der opbevares om bord
- have et operationelt, fuldt fungerende og sikkert fartøjsovervågningssystem (FOS), der er i fuld overensstemmelse med de respektive regler, når de befinder sig i de områder, der er beskrevet i punkt 1
- afgive FOS-rapporter hver time
- informere det irske FOC, når de forlader området og samtidig give oplysninger om de mængder fisk, der opbevares om bord og
- medføre trawl med en fangstpose, hvis maskestørrelse er på 16-79 mm.

Darwin Mounds

Det er forbudt at anvende bundtrawl eller lignende trukne redskaber inden for følgende område:

- 59°54'N, 6°55'V
- 59°47'N, 6°47'V
- 59°37'N, 7°39'V
- 59°45'N, 7°39'V
- 59°54'N, 7°25'V

Del B
Sydvestlige farvande

1. El Cachucho

1.1 Det er forbudt at anvende bundtrawl, bundsat gællegarn, indfiltringsgarn eller toggegarn og bundsatte langliner inden for følgende områder:

- 44°12'N, 5°16'V
- 44°12'N, 4°26'V
- 43°53'N, 4°26'V
- 43°53'N, 5°16'V
- 44°12'N, 5°16'V

1.2. Fartøjer, der udøvede målrettet fiskeri efter skælbrosme (*Phycis blennoides*) med bundsatte langliner i 2006, 2007 og 2008, må fortsat fiske i området syd for 44°00,00'N, forudsat at de har fået udstedt en fiskeritilladelse i henhold til artikel 7 i forordning (EF) nr. 1224/2009.

1.3. Alle fartøjer, der har fået en sådan fiskeritilladelse, skal, uanset deres længde overalt, have et operationelt, fuldt fungerende og sikkert FOS, der er i overensstemmelse med de respektive regler, når de udøver fiskeri i det i punkt 1.1 beskrevne område.

2. De Kanariske Øer

Det er forbudt at anvende bundsat gællegarn, indfiltringsgarn eller toggegarn på dybder over 200 m eller bundtrawl eller lignende trukne redskaber inden for følgende områder:

- 27°00'N, 19°00'V
- 26°00'N, 15°00'V
- 29°00'N, 13°00'V
- 36°00'N, 13°00'V
- 36°00'N, 19°00'V

3. Azorerne

Det er forbudt at anvende bundsat gællegarn, indfiltringsgarn eller toggegarn på dybder over 200 m eller bundtrawl eller lignende trukne redskaber inden for følgende områder:

- 36°00'N, 23°00'V
- 39°00'N, 23°00'V
- 42°00'N, 26°00'V
- 42°00'N, 31°00'V
- 39°00'N, 34°00'V
- 36°00'N, 34°00'V

BILAG III

Liste over arter, som det er forbudt at fange med drivgarn

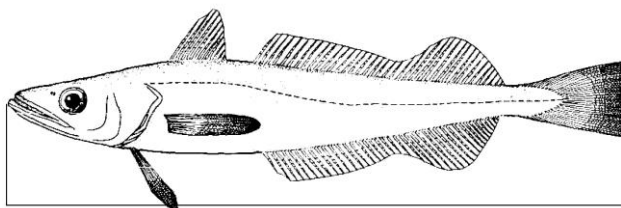
- Hvid tun: *Thunnus alalunga*
- Almindelig tun: *Thunnus thynnus*
- Storøjet tun: *Thunnus obesus*
- Bugstribet bonit: *Katsuwonus pelamis*
- Rygstribet pelamide: *Sarda sarda*
- Gulfinnet tun: *Thunnus albacares*
- Sortfinnet tun: *Thunnus atlanticus*
- Thunnin: *Euthynnus* spp.
- Sydlig tun: *Thunnus maccoyii*
- Fregatmakrel: *Auxis* spp.
- Havbrasen: *Brama rayi*
- Marlinarter: *Tetrapturus* spp.; *Makaira* spp.
- Sejlfisk: *Istiophorus* spp.
- Sværdfisk: *Xiphias gladius*
- Makrelgeddearter: *Scomberesox* spp.; *Cololabis* spp.
- Guldmakrel: *Coryphæna* spp.
- Hajer: *Hexanchus griseus*; *Cetorhinus maximus*; *Alopiidae*; *Carcharhinidae*; *Sphymidae*; *Isuridae*; *Lamnidae*
- Blæksprutter: alle arter

BILAG IV

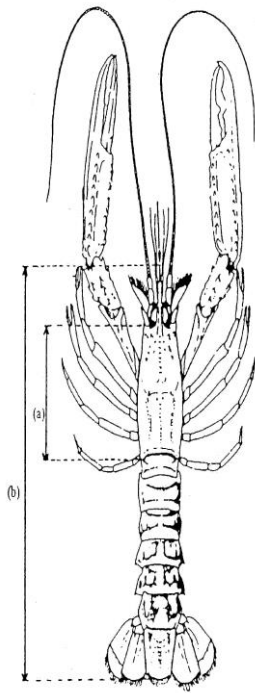
Måling af marine organismers størrelse

1. Fisks størrelse måles som vist i figur 1 fra snudespids til halefinnens spids.
2. Jomfruhummers (*Nephrops norvegicus*) størrelse måles som vist i figur 2:
 - enten som rygskjoldets længde målt parallelt med midterlinjen fra en af øjenhulernes bagkant til midten af den bageste kant af rygskjoldet, eller
 - som samlet længde målt fra spidsen af pandetornen til bagkanten af svømmeviftens midterstykke, bortset fra hårkanten.
3. Hummers (*Homarus gammarus*) størrelse måles som vist i figur 3:
 - enten som rygskjoldets længde målt parallelt med midterlinjen fra en af øjenhulernes bagkant til midten af den bageste kant af rygskjoldet, eller
 - som samlet længde målt fra spidsen af pandetornen til bagkanten af svømmeviftens midterstykke, bortset fra hårkanten.
4. Langusteres (*Palinuridae*) størrelse måles som vist i figur 4 som rygskjoldets længde parallelt med midten målt fra spidsen af pandetornen til midten af den bageste kant af rygskjoldet.
5. Toskallede bløddyrers størrelse måles som vist i figur 5 tværs over skallen, hvor denne er længst.

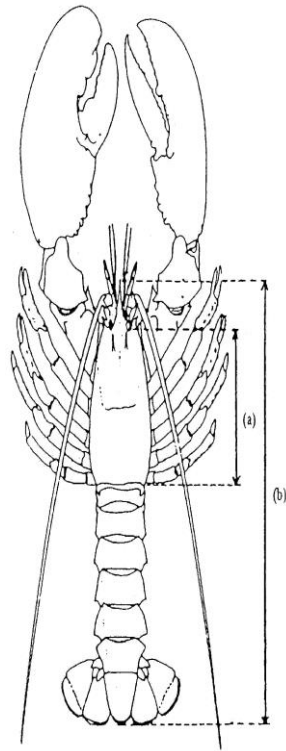
Figur 1 Fiskearter



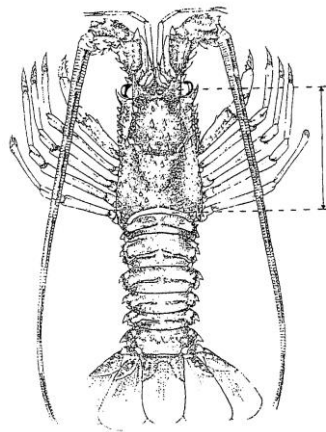
Figur 2 Jomfruhummer



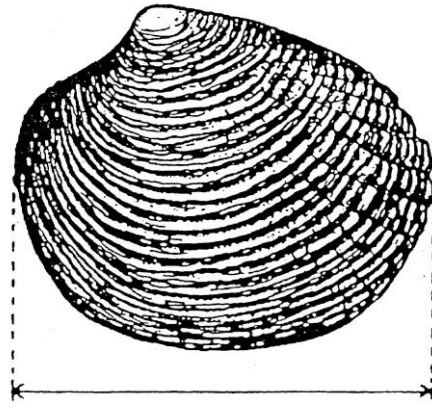
Figur 3 Hummer



Figur 4 Languster



Figur 5 Toskallede bløddyr



BILAG V

Nordsøen

Del A

Bevarelsesmæssige mindstereferencestørrelser

Art	Nordsøen
Torsk (<i>Gadus morhua</i>)	35 cm
Kuller (<i>Melanogrammus aeglefinus</i>)	30 cm
Sej (<i>Pollachius virens</i>)	35 cm
Lubbe (<i>Pollachius pollachius</i>)	30 cm
Kulmule (<i>Merluccius merluccius</i>)	27 cm
Glashvarre (<i>Lepidorhombus</i> spp.)	20 cm
Tunge (<i>Solea</i> spp.)	24 cm
Rødspætte (<i>Pleuronectes platessa</i>)	27 cm
Hvilling (<i>Merlangius merlangus</i>)	27 cm
Lange (<i>Molva molva</i>)	63 cm
Byrkelange (<i>Molva dipterygia</i>)	70 cm
Jomfruummer (<i>Nephrops norvegicus</i>)	Samlet længde 85 mm, Rygskjoldslængde 25 mm. Jomfruummerhaler 46 mm
Makrel (<i>Scomber</i> spp.)	20 cm
Sild (<i>Clupea harengus</i>)	20 cm
Hestemakrel (<i>Trachurus</i> spp.)	15 cm
Ansjos (<i>Engraulis encrasicolus</i>)	12 cm eller 90 individer pr. kg.
Havbars (<i>Dicentrarchus labrax</i>)	42 cm
Sardin (<i>Sardina pilchardus</i>)	11 cm
Hummer (<i>Homarus gammarus</i>)	87 mm
Troldkrabbe (<i>Maja squinado</i>)	120 mm
Kammusling (<i>Chlamys</i> spp.)	40 mm
Toppimusling (<i>Ruditapes decussatus</i>)	40 mm

Tæppemusling (<i>Venerupis pullastra</i>)	38 mm
Japansk tæppemusling (<i>Venerupis philippinarum</i>)	35 mm
Venusmusling (<i>Venus verrucosa</i>)	40 mm
Glat callista (<i>Callista chione</i>)	6 cm
Knivmusling (<i>Ensis</i> spp.)	10 cm
Musling (<i>Spisula solida</i>)	25 mm
Kilemusling (<i>Donax</i> spp.)	25 mm
Bønneknivmusling (<i>Pharus legumen</i>)	65 mm
Konksnegl (<i>Buccinum undatum.</i>)	45 mm
Ottearmet blæksprutte (<i>Octopus vulgaris</i>)	750 g
Languster (<i>Palinurus</i> spp.)	95 mm
Dybvandsrosenreje (<i>Parapenaeus longirostirs</i>)	22 mm (rygskjoldslængde)
Taskekrabbe (<i>Cancer pagurus</i>)	140 mm ^{1,2,3}
Kæmpekammusling (<i>Pecten maximus</i>)	100 mm

Art	Skagerrak/Kattegat
Torsk (<i>Gadus morhua</i>)	30 cm
Kuller (<i>Melanogrammus aeglefinus</i>)	27 cm
Sej (<i>Pollachius virens</i>)	30 cm
Lubbe (<i>Pollachius pollachius</i>)	-
Kulmule (<i>Merluccius merluccius</i>)	30 cm
Glashvarre (<i>Lepidorhombus</i> spp.)	25 cm
Tunge (<i>Solea</i> spp.)	24 cm
Rødspætte (<i>Pleuronectes platessa</i>)	27 cm
Hvilling (<i>Merlangius merlangus</i>)	23 cm
Lange (<i>Molva molva</i>)	-
Byrkelange (<i>Molva dipterygia</i>)	-
Jomfruummer (<i>Nephrops norvegicus</i>)	Samlet længde 105 mm Rygskjoldslængde 32 mm

Makrel (<i>Scomber spp.</i>)	20 cm
Sild (<i>Clupea harengus</i>)	18 cm
Hestemakrel(<i>Trachurus spp.</i>)	15 cm
Europæisk hummer (<i>Homarus gammarus</i>)	Samlet længde 220 mm Rygskjoldslængde 78 mm

¹ I EU-farvande i ICES-afsnit IVa

² I et område i ICES-afsnit IVb og c, der afgrænses af et punkt ved 53°28'22"N, 0°09'24"Ø på Englands kyst, en ret linje, som forbinder dette punkt med 53°28'22"N, 0°22'24"Ø, Det Forenede Kongeriges 6-sømilegrænse og en ret linje, som forbinder et punkt ved 51°54'06"N, 1°30'30"Ø med et punkt på Englands kyst ved 51°55'48"N, 1°17'00"Ø, anvendes en bevarelsesmæssig mindstereferencestørrelse på 115 mm.

³ For taskekrabber fanget i tejner og kurve må højst 1 vægtprocent af den samlede fangst af taskekrabber bestå af aftagne klør. For taskekrabber fanget med andre redskaber må der højst landes 75 kg aftagne krabbeklør.

Del B

Maskestørrelser

1. Grundlæggende maskestørrelser for trukne redskaber

I Nordsøen og Skagerrak/Kattegat gælder følgende maskestørrelser for fangstposer:

Fangstposens maskestørrelse	Geografiske områder	Betingelser
Mindst 120 mm	Hele området	Ingen
Mindst 80 mm	Hele området	Målrettet fiskeri efter <i>Nephrops norvegicus</i> eller arter, der ikke er omfattet af fangstbegrænsninger. Der skal være monteret et kvadratmasket panel på mindst 120 mm eller en sorteringsrist med højst 35 mm mellem tremmerne eller en tilsvarende selektionsanordning.
Mindst 80 mm	ICES-afsnit IVb syd for 54°30'N og ICES-afsnit IVc	Målrettet fiskeri efter tunge med bomtrawl eller [elektrofiskeri]. Der skal være monteret et panel med en maskestørrelse på mindst 180 mm på øverste halvdel af den forreste del af nettet.
Mindst 32 mm	Hele området	Målrettet fiskeri efter <i>Pandalus borealis</i> . Der skal være monteret en sorteringsrist med mindst 19 mm mellem tremmerne eller en tilsvarende selektionsanordning.
Mindst 16 mm	Hele området	Målrettet fiskeri efter små pelagiske arter Målrettet fiskeri efter sperling. Ved fiskeri efter sperling skal der være monteret en sorteringsrist med 22 mm mellem tremmerne. I målrettet fiskeri efter <i>Crangon crangon</i> skal der være monteret en sorteringsrist, et sinet eller en tilsvarende selektionsanordning.
Under 16 mm	Hele området	Målrettet fiskeri efter tobis

2. Grundlæggende maskestørrelser for faststående garn

I Nordsøen og Skagerrak/Kattegat gælder følgende maskestørrelser for faststående garn:

Maskestørrelse	Geografiske områder	Betingelser
Mindst 120 mm	Hele området	Ingen
Mindst 100 mm	Hele området	Måltrettet fiskeri efter tunge eller arter, der ikke er omfattet af fangstbegrænsninger
Mindst 50 mm	Hele området	Måltrettet fiskeri efter små pelagiske arter

Del C

Lukkede områder eller områder med restriktioner

1. Lukning af et område med henblik på at beskytte tobis i ICES-underafsnit IVa og IVb

1.1 Fiskeri efter tobis med trukne redskaber, der har en fangstpose med en maskestørrelse på mindre end 80 mm, eller med faststående garn med en maskestørrelse på mindre end 100 mm, er forbudt inden for det geografiske område, der afgrænses af Englands og Skotlands østkyst og afgrænses af geodætiske linjer mellem følgende koordinater målt efter WGS84-systemet:

- Englands østkyst ved 55°30'N
- 55°30'N, 01°00'V
- 58°00'N, 01°00'V
- 58°00'N, 02°00'V
- Skotlands østkyst ved 02°00'V.

1.2 Dog skal fiskeri med henblik på videnskabelig undersøgelse være tilladt for at overvåge tobisbestanden i området og virkningerne af lukningen.

2. Lukning af et område for at beskytte rødspætteyngel i ICES-underområde IV

2.1 Det er forbudt for fartøjer med en længde overalt på over 8 meter at anvende bundtrawl, snurrevod eller lignende trukne redskaber inden for de geografiske områder, der afgrænses af geodætiske linjer mellem følgende koordinater målt efter WGS84-systemet:

- a) området inden for 12 sømil ud for Frankrigs kyst nord for 51°00'N, ud for Belgiens kyst og ud for Nederlandenes kyst op til 53°00'N, målt fra basislinjerne
- b) det område, der afgrænses af en linje mellem følgende punkter:
- c) punktet på Danmarks vestkyst ved 57°00'N

- 57°00'N, 7°15'Ø
- 55°00'N, 7°15'Ø
- 55°00'N, 7°00'Ø
- 54°30'N, 7°00'Ø
- 54°30'N, 7°30'Ø
- 54°00'N, 7°30'Ø
- 54°00'N, 6°00'Ø
- 53°50'N, 6°00'Ø
- 53°50'N, 5°00'Ø
- 53°30'N, 5°00'Ø
- 53°30'N, 4°15'Ø
- 53°00'N, 4°15'Ø
- et punkt på Nederlandenes kyst ved 53°00'N
- området inden for 12 sømil ud for Danmarks vestkyst fra 57°00'N op til Hirtshals Fyr, målt fra basislinjerne.

2.2 Det er tilladt for følgende fartøjer at fiske i det område, der er omhandlet i punkt 2.1:

- fartøjer, hvis maskineffekt ikke overstiger 221 kW, og som anvender bundtrawl eller snurrevod
- fartøjer, der driver parfiskeri, hvis kombinerede maskineffekt ikke på noget tidspunkt overstiger 221 kW, og som anvender parbundtrawl
- fartøjer, hvis maskineffekt overstiger 221 kW, må anvende bundtrawl eller snurrevod, og fartøjer, der driver parfiskeri, og hvis kombinerede maskineffekt overstiger 221 kW, må fiske med parbundtrawl, forudsat at de ikke deltager i målrettet fiskeri efter rødspætte og tunge, og at de overholder de relevante regler for maskestørrelser i dette bilags del B.

3. Restriktioner for anvendelsen af bomtrawl i 12-sømilezonen ud for Det Forenede Kongeriges kyst

3.1 Det er forbudt for fartøjer at fiske med bomtrawl i 12-sømilezonen ud for Det Forenede Kongeriges kyst målt fra de basislinjer, der benyttes til fastsættelse af territorialfarvandene.

3.2 Uanset punkt 3.1. er fiskeri med bomtrawl tilladt inden for det specificerede område, forudsat:

- at fartøjernes maskineffekt ikke overstiger 221 kW, og at deres længde overalt ikke overstiger 24 m og
- at bomlængden eller den samlede bomlængde, målt som summen af de enkelte bommes længde, ikke overstiger 9 m eller ikke kan forlænges til mere end 9 m, undtagen ved målrettet fiskeri efter *Crangon crangon* med en mindstemaskestørrelse på under 31 mm.

4. Restriktioner for fiskeriet efter brisling for at beskytte sild i ICES-afsnit IVb

Fiskeri med trukne redskaber, der har en fangstpose med en maskestørrelse på under 80 mm, eller med faststående garn med en maskestørrelse på under 100 mm er forbudt inden for de geografiske områder, der afgrænses af geodætiske linjer mellem følgende koordinater målt efter WGS84-systemet, i følgende perioder:

- i perioderne 1. januar - 31. marts og 1. oktober - 31. december i det statistiske ICES-rektangel 39E8. Ved anvendelse af denne forordning afgrænses dette ICES-rektangel af en linje, som fra Det Forenede Kongeriges østkyst løber stik øst langs 55°00'N til 1°00'V, derfra stik nord til 55°30'N og derfra stik vest til Det Forenede Kongeriges kyst
- i perioderne 1. januar - 31. marts og 1. oktober - 31. december i det indre af Moray Firth vest for 3°30'V og i det indre af Firth of Forth vest for 3°00'V
- i perioden 1. juli - 31. oktober i det geografiske område afgrænset af følgende punkter:
 - Danmarks vestkyst ved 55°30'N
 - 55°30'N, 7°00'Ø
 - 57°00'N, 7°00'Ø
 - Danmarks vestkyst ved 57°00'N

5. Særlige bestemmelser for Skagerrak og Kattegat i ICES-afsnit IIIa

5.1 Det er forbudt at fiske med bomtrawl i Kattegat.

5.2 Det er forbudt for EU-fartøjer at fiske efter, opbevare om bord, omlade, lande, oplagre, sælge eller frembyde til salg laks og havørred. Når disse arter fanges utilsigtet i Skagerrak og Kattegat uden for grænsen på 4 sømil målt fra medlemsstaternes basislinjer skal de straks genudsættes.

5.3 Det er forbudt at anvende trukne redskaber, der har en fangstpose med en maskestørrelse på under 32 mm, i perioden 1. juli - 15. september i farvandet inden for 3 sømil fra basislinjerne i Skagerrak og Kattegat, medmindre der fiskes målrettet efter *Pandalus borealis*, eller der fiskes målrettet efter ålekvabbe (*Zoarces viviparous*), kutling (*Gobiidae*) eller ulk (*Cottus* spp.), der skal bruges som madding.

6. Anvendelse af faststående garn i ICES-afsnit IVa

6.1 Det er tilladt at anvende følgende redskaber i farvande, hvor vanddybden ifølge dybdekurverne er på mindre end 600 m:

- Bundsat gællegarn, der anvendes til målrettet fiskeri efter kulmule, og som har en maskestørrelse på mindst 100 mm og ikke er mere end 100 masker dybe, hvor den samlede længde for alle satte garn ikke overstiger 25 km pr. fartøj, og sættetiden højst er 24 timer
- Indfiltringsgarn, der anvendes til målrettet fiskeri efter havtaske, og som har en maskestørrelse på mindst 250 mm og ikke er mere end 15 masker dybe, hvor den samlede længde for alle satte garn ikke overstiger 100 km pr. fartøj, og sættetiden højst er 72 timer.

6.2 Måltrettet fiskeri efter dybvandshajer som opført i bilag I til forordning (EF) nr. 2347/2002¹, hvor vanddybden ifølge dybdekurverne er på mindre end 600 m, er forbudt. Når dybvandshajer fanges utilsigtet, skal de beholdes om bord. Sådanne fangster skal landes og afskrives på kvoterne. Når de utilsigtede fangster af dybvandshajer taget af fartøjer fra enhver medlemsstat, overstiger 10 ton, må disse fartøjer ikke længere udnytte de undtagelser, der er fastsat i punkt 6.1.

Del D

Skadebegrænsende foranstaltninger for følsomme arter

Foranstaltninger til reduktion af utilsigtede fangster af hvaler i ICES-afsnit IIIa og underområde IV

1. Det er forbudt for fartøjer med en længde overalt på 12 m og derover at anvende faststående garn i ICES-underområde IV og ICES-afsnit IIIa, medmindre der samtidigt anvendes aktive akustiske alarmer.
2. Punkt 1 finder ikke anvendelse på fiskeri, der udelukkende foretages med henblik på videnskabelige undersøgelser, som gennemføres med tilladelse fra og under den eller de pågældende medlemsstaters myndighed, og som tager sigte på udvikling af nye tekniske foranstaltninger, der kan nedbringe de utilsigtede fangster eller drab af hvaler.
3. Medlemsstaterne overvåger og vurderer ved hjælp af videnskabelige undersøgelser eller pilotprojekter virkningerne af anvendelsen af de i punkt 1 beskrevne skræmmeanordninger i de pågældende fiskerier og områder.

Del E

Innovative fangstmetoder

Anvendelse af trawl med elektrisk strøm i ICES-afsnit IVb og IVc

Uanset artikel 13 er det tilladt at fiske med trawl med elektrisk strøm i ICES-afsnit IVb og IVc på betingelser, der er fastlagt i henhold til artikel 27, stk. 1, andet led, i nærværende forordning, vedrørende egenskaberne for den strøm, der anvendes, og de foranstaltninger til kontrol og overvågning, der er truffet syd for en geodætisk linje mellem følgende koordinater målt efter WGS84-systemet:

- et punkt på Det Forenede Kongeriges østkyst ved 55°N
- mod øst til 55°N, 5°E
- mod nord til 56°N
- og derfra mod øst til et punkt på Danmarks vestkyst ved 56°00'N

¹ Rådets forordning (EF) nr. 2347/2002 af 16. december 2002 om særlige adgangskrav og dertil knyttede betingelser for fiskeri efter dybhavsbestande (EFT L 351 af 28.12.2002, s. 6).

BILAG VI

Nordvestlige farvande

Del A

Bevarelsesmæssige mindstereferencestørrelser

Art	Hele området
Torsk (<i>Gadus morhua</i>)	35 cm
Kuller (<i>Melanogrammus aeglefinus</i>)	30 cm
Sej (<i>Pollachius virens</i>)	35 cm
Lubbe (<i>Pollachius pollachius</i>)	30 cm
Kulmule (<i>Merluccius merluccius</i>)	27 cm
Glashvarre (<i>Lepidorhombus</i> spp.)	20 cm
Tunge (<i>Solea</i> spp.)	24 cm
Rødspætte (<i>Pleuronectes platessa</i>)	27 cm
Hvilling (<i>Merlangius merlangus</i>)	27 cm
Lange (<i>Molva molva</i>)	63 cm
Byrkelange (<i>Molva dipterygia</i>)	70 cm
Jomfruhummer (<i>Nephrops norvegicus</i>) Jomfruhummerhaler	Samlet længde 85 mm, Rygskjoldslængde 25 mm ¹ 46 mm ²
Makrel (<i>Scomber</i> spp.)	20 cm
Sild (<i>Clupea harengus</i>)	20 cm
Hestemakrel (<i>Trachurus</i> spp.)	15 cm ³
Ansjos (<i>Engraulis encrasicolus</i>)	12 cm eller 90 individer pr. kg
Havbars (<i>Dicentrarchus labrax</i>)	42 cm
Sardin (<i>Sardina pilchardus</i>)	11 cm
Spidstandet blankesten (<i>Pagellus bogaraveo</i>)	33 cm
Hummer (<i>Hommarus gammarus</i>)	87 mm
Troldkrabbe (<i>Maja squinado</i>)	120 mm
Kammusling (<i>Chlamys</i> spp.)	40 mm

Toppimusling (<i>Ruditapes decussatus</i>)	40 mm
Tæppemusling (<i>Venerupis pullastra</i>)	38 mm
Japansk tæppemusling (<i>Venerupis philippinarum</i>)	35 mm
Venusmusling (<i>Venus verrucosa</i>)	40 mm
Glat callista (<i>Callista chione</i>)	6 cm
Knivmusling (<i>Ensis</i> spp.)	10 cm
Musling (<i>Spisula solida</i>)	25 mm
Kilemusling (<i>Donax</i> spp.)	25 mm
Bønneknivmusling (<i>Pharus legumen</i>)	65 mm
Konksnegl (<i>Buccinum undatum.</i>)	45 mm
Ottearmet blæksprutte (<i>Octopus vulgaris</i>)	750 g
Languster (<i>Palinurus</i> spp.)	95 mm
Dybvandsrosenreje (<i>Parapenaeus longirostris</i>)	22 mm (rygskjoldslængde)
Taskekrabbe (<i>Cancer pagurus</i>)	140 mm ^{3,4}
Kæmpekammusling (<i>Pecten maximus</i>)	100 mm ⁵

¹ I ICES-afsnit VIa og VIIa anvendes en samlet længde på 70 mm og en rygskjoldslængde på 20 mm som bevarelsesmæssig mindstereferencestørrelse.

² I ICES-afsnit VIa og VIIa anvendes en længde på 37 mm som bevarelsesmæssig mindstereferencestørrelse.

³ I EU-farvande i ICES-underområde V, VI syd for 56°N og VII, undtagen ICES-afsnit VIId, e, og f, anvendes 130 mm som bevarelsesmæssig mindstereferencestørrelse.

⁴ For taskekrabber fanget i tejner og kurve må højst 1 vægtprocent af den samlede fangst af taskekrabber bestå af aftagne klør. For taskekrabber fanget med andre redskaber må der højst landes 75 kg aftagne krabbeklør.

⁵ I ICES-afsnit VIIa nord for 52°30'N og VIId anvendes en bevarelsesmæssig mindstereferencestørrelse på 110 mm.

Del B

Maskestørrelser

1. Grundlæggende maskestørrelser for trukne redskaber

I de nordvestlige farvande gælder følgende maskestørrelser for fangstposer:

Fangstposens maskestørrelse	Geografiske områder	Betingelser
Mindst 120 mm	Hele området	Ingen

Mindst 100 mm	Hele området	Målrettet fiskeri efter kulmule eller hvilling. Der skal være monteret et kvadratmasket panel med en mindstemaskestørrelse på 100 mm.
Mindst 80 mm	Hele området	Målrettet fiskeri efter <i>Nephrops norvegicus</i> eller arter, der ikke er omfattet af fangstbegrænsninger. Der skal være monteret et kvadratmasket panel med en mindstemaskestørrelse på 120 mm eller en sorteringsrist med højst 35 mm mellem tremmerne eller en tilsvarende selektionsanordning.
Mindst 80 mm	ICES-afsnit VIIa, b, d, e, h og j	Målrettet fiskeri efter tunge med bomtrawl. Der skal være monteret et panel med en maskestørrelse på mindst 180 mm på øverste halvdel af den forreste del af nettet.
Mindst 16 mm	Hele området	Målrettet fiskeri efter små pelagiske arter

2. Grundlæggende maskestørrelser for faststående garn

I de nordvestlige farvande gælder følgende maskestørrelser for faststående garn.

Maskestørrelse	Geografiske områder	Betingelser
Mindst 120 mm ¹	Hele området	Ingen
Mindst 100 mm	Hele området	Målrettet fiskeri efter tunge eller arter, der ikke er omfattet af fangstbegrænsninger
Mindst 50 mm	Hele området	Målrettet fiskeri efter små pelagiske arter

Del C

Lukkede områder eller områder med restriktioner

1. Lukket område med henblik på bevarelse af torsk i ICES-afsnit VIa

I perioderne 1. januar - 31. marts og 1. oktober - 31. december hvert år er det forbudt at fiske med trukne redskaber eller faststående garn i det område, der afgrænses af geodætiske linjer mellem følgende koordinater målt efter WGS84-systemet:

- 55°25'N, 7°07'V
- 55°25'N, 7°00'V
- 55°18'N, 6°50'V
- 55°17'N, 6°50'V
- 55°17'N, 6°52'V
- 55°25'N, 7°07'V

2. Lukket område med henblik på bevarelse af torsk i ICES-afsnit VIIf og g

2.1 I perioden 1. februar - 31. marts er det forbudt at fiske i følgende statistiske ICES-rektangler: 30E4, 31E4, 32E3. Dette forbud gælder ikke inden for seks sømil fra basislinjen.

- 2.2 Det er tilladt at fiske med kurv eller tejner i de specificerede områder og perioder, forudsat:
- i) at der ikke medføres andre fiskeredskaber end kurve og tejner, og
 - ii) at bifangster af en art, der er omfattet af landingsforpligtelsen, landes og afskrives på kvoterne.
- 2.3 Måltrettet fiskeri efter små pelagiske arter med trukne redskaber med en maskestørrelse på under 50 mm er tilladt, forudsat:
- i) at der ikke medføres net med en maskestørrelse på 50 mm eller derover om bord, og
 - ii) at bifangster af en art, der er omfattet af landingsforpligtelsen, landes og afskrives på kvoterne.

3. Lukket område med henblik på bevarelse af torsk i ICES-afsnit VIIa

3.1 I perioden 14. februar - 30. april er det forbudt at anvende bundtrawl, vod eller lignende trukne redskaber, enhver form for gællegarn, indfiltringsgarn eller toggegarn og enhver form for fiskeredskaber med kroge inden for den del af ICES-afsnit VIIa, der afgrænses af Irlands østkyst, Nordirlands østkyst og geodætiske linjer mellem følgende koordinater målt efter WGS84-systemet:

- et punkt på østkysten af Ardshalvøen i Nordirland ved 54°30'N
- 54°30'N, 04°50'V
- 54°15'N, 04°50'V
- et punkt på Irlands østkyst ved 53°15'N

3.2 Uanset punkt 1 gælder det for det område og den periode, der fastsættes deri, at anvendelse af bundtrawl er tilladt, forudsat at sådanne trawl er forsynet med selektionsanordninger, der er vurderet af Den Videnskabelige, Tekniske og Økonomiske Komité for Fiskeriet (STECF). Når bifangster af torsk fanget af fartøjer fra enhver medlemsstat, som fisker inden for de områder, der er omhandlet i punkt 3.1., overstiger 10 ton, må disse fartøjer ikke længere fiske i det område.

4. Rockall-kullerkassen i ICES-underområde VI

Alt fiskeri, bortset fra langlinefiskeri, er forbudt i de områder, der afgrænses af geodætiske linjer mellem følgende koordinater målt efter WGS84-systemet:

- 57°00'N, 15°00'V
- 57°00'N, 14°00'V
- 56°30'N, 14°00'V
- 56°30'N, 15°00'V
- 57°00'N, 15°00'V

5. Lukket område med henblik på bevarelse af jomfruhummer i ICES-afsnit VIIc og VIIk

5.1 Måltrettet fiskeri efter jomfruhummer (*Nephrops norvegicus*) og tilknyttede arter (nemlig torsk, glashvarre, havtaske, kuller, hvilling, kulmule, rødspætte, lubbe, sej, rokker, almindelig tunge, brosme, byrkelange, lange og pighaj) er forbudt i perioden 1. maj - 31. maj

hvert år inden for det geografiske område, der afgrænses af geodætiske linjer mellem følgende koordinater målt efter WGS84-systemet:

- 52°27'N, 12°19'V
- 52°40'N, 12°30'V
- 52°47'N, 12°39,600'V
- 52°47'N, 12°56'V
- 52°13,5'N, 13°53,830'V
- 51°22'N, 14°24'V
- 51°22'N, 14°03'V
- 52°10'N, 13°25'V
- 52°32'N, 13°07,500'V
- 52°43'N, 12°55'V
- 52°43'N, 12°43'V
- 52°10'N, 13°25'V
- 52°38,800'N, 12°37'V
- 52°27'N, 12°23'V
- 52°27'N, 12°19'V

5.2 Gennemsejling af Porcupine Bank med de arter om bord, der er omhandlet i punkt 5.1, er tilladt på de betingelser, der er fastsat i artikel 50, stk. 3, 4 og 5, i forordning (EF) nr. 1224/2009.

6. Særlige bestemmelser med henblik på beskyttelse af byrkelange i ICES-afsnit VIa

6.1 I perioden 1. marts - 31. maj hvert år er målrettet fiskeri efter byrkelange forbudt inden for de områder i ICES-afsnit VIa, der afgrænses af geodætiske linjer mellem følgende koordinater målt efter WGS84-systemet:

Kanten af den skotske kontinentalsokkel

- 59°58'N, 07°00'V
- 59°55'N, 06°47'V
- 59°51'N, 06°28'V
- 59°45'N, 06°38'V
- 59°27'N, 06°42'V
- 59°22'N, 06°47'V
- 59°15'N, 07°15'V
- 59°07'N, 07°31'V
- 58°52'N, 07°44'V
- 58°44'N, 08°11'V
- 58°43'N, 08°27'V

- 58°28'N, 09°16'V
- 58°15'N, 09°32'V
- 58°15'N, 09°45'V
- 58°30'N, 09°45'V
- 59°30'N, 07°00'V
- 59°58'N, 07°00'V

Kanten af Rosemary bank

- 60°00'N, 11°00'V
- 59°00'N, 11°00'V
- 59°00'N, 09°00'V
- 59°30'N, 09°00'V
- 59°30'N, 10°00'V
- 60°00'N, 10°00'V
- 60°00'N, 11°00'V

De særlige bestemmelser gælder ikke i det område, der afgrænses af geodætiske linjer mellem følgende koordinater målt efter WGS84-systemet:

- 59°15'N, 10°24'V
- 59°10'N, 10°22'V
- 59°08'N, 10°07'V
- 59°11'N, 09°59'V
- 59°15'N, 09°58'V
- 59°22'N, 10°02'V
- 59°23'N, 10°11'V
- 59°20'N, 10°19'V
- 59°15'N, 10°24'V

6.2 Det er tilladt at beholde bifangster af byrkelange på indtil seks ton om bord og lande dem. Når et fartøj når tærsklen på seks ton byrkelange:

- a) skal det straks indstille fiskeriet og forlade det område, det befinder sig i
- b) må det ikke vende tilbage til nogen af områderne, før det har landet fangsten
- c) må det ikke smide byrkelange ud igen, uanset mængde.

6.3 I perioden 15. februar - 15. april hvert år er det forbudt at anvende bundtrawl, langliner og faststående garn inden for et område, som afgrænses af geodætiske linjer mellem følgende koordinater målt efter WGS84-systemet:

- 60°58,76'N, 27°27,32'V
- 60°56,02'N, 27°31,16'V
- 60°59,76'N, 27°43,48'V
- 61°03,00'N, 27°39,41'V

- 60°58,76'N, 27°27,32'V

7. Restriktioner for fiskeriet efter makrel i ICES-afsnit VIIe, f, g og h

7.1 Målrettet fiskeri efter makrel med trukne redskaber, der har en fangstpose med en maskestørrelse på under 80 mm, eller med snurpenot, hvor mere end 50 ton af de fangster, der beholdes om bord, består af makrel, er forbudt inden for det område, som afgrænses af geodætiske linjer mellem følgende koordinater målt efter WGS84-systemet:

- et punkt på Det Forenede Kongeriges sydkyst ved 02°00'V
- 49°30'N, 2°00'V
- 49°30'N, 7°00'V
- 52°00'N, 7°00'V
- et punkt på Det Forenede Kongeriges vestkyst ved 52°00'N.

7.2 Det er tilladt at fiske inden for det i punkt 1 definerede område med:

- faststående garn og/eller håndliner
- bundtrawl, snurrevod eller lignende trukne redskaber med en maskestørrelse på over 80 mm

7.3 Fartøjer, som ikke er udrustet til fiskeri, og til hvilke der omlades makrel, er tilladt i det i punkt 7.1 definerede område..

8. Restriktioner for anvendelsen af bomtrawl i 12-sømilezonen ud for Det Forenede Kongeriges kyst

8.1 Anvendelsen af bomtrawl med en maskestørrelse på under 100 mm er forbudt i ICES-underområde VI nord for 56°N.

8.2 Det er forbudt for fartøjer at fiske med bomtrawl i 12-sømilezonen ud for Det Forenede Kongeriges og Irlands kyst målt fra de basislinjer, som territorialfarvandene måles fra.

8.3 Fiskeri med bomtrawl inden for det specificerede område er tilladt, forudsat:

- at fartøjernes maskineffekt ikke overstiger 221 kW, og at deres længde ikke overstiger 24 m og
- at bomlængden eller den samlede bomlængde, målt som summen af de enkelte bommes længde, ikke overstiger 9 m eller ikke kan forlænges til mere end 9 m, undtagen ved målrettet fiskeri efter *Crangon crangon* med en fangstpose med en maskestørrelse på under 31 mm.

9. Anvendelse af faststående garn i ICES-afsnit Vb, VIa, VIIb, c, j og k

9.1. Det er tilladt at anvende følgende redskaber i farvande, hvor vanddybden ifølge dybdekurverne er på mindre end 600 m:

- Bundsat gællegarn, der anvendes til målrettet fiskeri efter kulmule, og som har en maskestørrelse på mindst 120 mm og ikke er mere end 100 masker dybe, hvor den samlede længde for alle satte garn ikke overstiger 25 km pr. fartøj, og sættetiden højst er 24 timer.
- Indfiltringsgarn, der anvendes til målrettet fiskeri efter havtaske, og som har en maskestørrelse på mindst 250 mm og ikke er mere end 15 masker dybe, hvor den

samlede længde for alle satte garn ikke overstiger 100 km pr. fartøj, og sættetiden højst er 72 timer.

9.2. Målrettet fiskeri efter dybvandshajer som opført i bilag I til forordning (EF) nr. 2347/2002, hvor vanddybden ifølge dybdekurverne er på mindre end 600 m, er forbudt. Når dybvandshajer fanges utilsigtet, skal de beholdes om bord. Sådanne fangster skal landes og afskrives på kvoterne. Når de utilsigtede fangster af dybvandshajer taget af fartøjer fra enhver medlemsstat, overstiger 10 ton, må disse fartøjer ikke længere udnytte de undtagelser, der er fastsat i punkt 9.1.

Del D

Skadebegrænsende foranstaltninger for følsomme arter

1. Foranstaltninger til reduktion af utilsigtede fangster af hvaler i ICES-område VIa og VIId, e, f, g, h og j

1.1. Det er forbudt for fartøjer med en længde overalt på 12 m og derover at anvende faststående garn i ICES-afsnit VIa og VIId, e, f, g, h og j, medmindre der samtidigt anvendes aktive akustiske alarmer.

1.2. Punkt 1,1 finder ikke anvendelse på fiskeri, der udelukkende foretages med henblik på videnskabelige undersøgelser, som gennemføres med tilladelse fra og under den eller de pågældende medlemsstaters myndighed, og som tager sigte på udvikling af nye tekniske foranstaltninger, der kan nedbringe de utilsigtede fangster eller drab af hvaler.

1.3. Medlemsstaterne overvåger og vurderer ved hjælp af videnskabelige undersøgelser eller pilotprojekter virkningerne af anvendelsen af skræmmeanordninger i de pågældende fiskerier og områder.

2. Foranstaltninger til reduktion af utilsigtede fangster af havfugle i ICES-underområde VI og VII

Fartøjer, der fisker med langliner i ICES-underområde VI og VII, skal anvende skræmmeliner og/eller vægtede liner og skal, hvor det er praktisk muligt, sættes, når det er mørkt, med det minimum af dæklys, der er nødvendigt af hensyn til sikkerheden.

BILAG VII

Sydvestlige farvande

Del A

Bevarelsesmæssige mindstereferencestørrelser

Art	Hele området
Torsk (<i>Gadus morhua</i>)	35 cm
Kuller (<i>Melanogrammus aeglefinus</i>)	30 cm
Sej (<i>Pollachius virens</i>)	35 cm
Lubbe (<i>Pollachius pollachius</i>)	30 cm
Kulmule (<i>Merluccius merluccius</i>)	27 cm
Glashvarre (<i>Lepidorhombus</i> spp.)	20 cm
Tunge (<i>Solea</i> spp.)	24 cm
Rødspætte (<i>Pleuronectes platessa</i>)	27 cm
Hvilling (<i>Merlangius merlangus</i>)	27 cm
Lange (<i>Molva molva</i>)	63 cm
Byrkelange (<i>Molva dipterygia</i>)	70 cm
Jomfruummer (<i>Nephrops norvegicus</i>)	Samlet længde 70 mm, Rygskjoldslængde 20 mm
Jomfruummerhaler	37 mm
Makrel (<i>Scomber</i> spp.)	20 cm
Sild (<i>Clupea harengus</i>)	20 cm
Hestemakrel (<i>Trachurus</i> spp.)	15 cm ¹
Ansjos (<i>Engraulis encrasicolus</i>)	12 cm eller 90 individer pr. kg. ²
Havbars (<i>Dicentrarchus labrax</i>)	42 cm
Sardin (<i>Sardina pilchardus</i>)	11 cm
Spidstandet blankesten (<i>Pagellus bogaraveo</i>)	33 cm
Hummer (<i>Homarus gammarus</i>)	87 mm
Troldkrabbe (<i>Maja squinado</i>)	120 mm
Kammusling (<i>Chlamys</i> spp.)	40 mm
Toppimusling (<i>Ruditapes</i>	40 mm

<i>decussatus</i>)	
Tæppemusling (<i>Venerupis pullastra</i>)	38 mm
Japansk tæppemusling (<i>Venerupis philippinarum</i>)	35 mm
Venusmusling (<i>Venus verrucosa</i>)	40 mm
Glat callista (<i>Callista chione</i>)	6 cm
Knivmusling (<i>Ensis</i> spp.)	10 cm
Musling (<i>Spisula solida</i>)	25 mm
Kilemusling (<i>Donax</i> spp.)	25 mm
Bønneknivmusling (<i>Pharus legumen</i>)	65 mm
Konksnegl (<i>Buccinum undatum.</i>)	45 mm
Ottearmet blæksprutte (<i>Octopus vulgaris</i>)	750 g ³
Langustere (<i>Palinurus</i> spp.)	95 mm
Dybvandsrosenreje (<i>Parapenaeus longirostris</i>)	22 mm (rygskjoldslængde)
Taskekrabbe (<i>Cancer pagurus</i>)	140 mm (Region 1 og 2 nord for 56°N, ICES-afsnit VIId, e, f) ^{4,5}
Kæmpekammusling (<i>Pecten maximus</i>)	100 mm

¹ Der er ikke fastsat en bevarelsesmæssig mindstereferencestørrelse for hestemakrel (*Trachurus pictaratus*) fanget i farvandene omkring Azorerne under Portugals højhedsområde eller jurisdiktion.

² I ICES-underområde IX og CECAF-afsnit 34.1.2 anvendes en længde på 9 cm som bevarelsesmæssig mindstereferencestørrelse.

³ I alle farvande i den del af det østlige centrale Atlanterhav, som omfatter afsnit 34.1.1, 34.1.2, 34.1.3 og underområde 34.2.0 i fiskeriområde 34 under CECAF-området anvendes en renset vægt på 450 g.

⁴ I EU-farvande i ICES-underområde VIII og IX anvendes en længde på 130 mm som bevarelsesmæssig mindstereferencestørrelse.

⁵ For taskekrabber fanget i tejner og kurve må højst 1 vægtprocent af den samlede fangst af taskekrabber bestå af aftagne klør. For taskekrabber fanget med andre redskaber må der højst landes 75 kg aftagne krabbeklør.

Del B

Maskestørrelser

1. Grundlæggende maskestørrelser for trukne redskaber

I de sydvestlige farvande gælder følgende maskestørrelser for fangstposer:

Fangstposens maskestørrelse	Geografiske områder	Betingelser
Mindst 100 mm	Hele området	Ingen
Mindst 70 mm	Hele området	Målrettet fiskeri efter <i>Nephrops norvegicus</i> . Der skal være monteret et kvadratmasket panel på mindst 100 mm eller tilsvarende selektionsanordning.
Mindst 65 mm	ICES-underområde X; CECAF-afsnit 34.1.1, 34.1.2 og 34.1.3 og underområde 34.2.0 i fiskeriområde 34	Ingen
Mindst 55 mm	Hele området	Målrettet fiskeri efter arter, der ikke er omfattet af fangstbegrænsninger, eller spidstandet blankesten.
Mindst 55 mm	ICES-afsnit IXa øst for 7°23'48"V	Målrettet fiskeri efter krebsdyr
Mindst 16 mm	Hele området	Målrettet fiskeri efter små pelagiske arter

2. Grundlæggende maskestørrelser for faststående garn

I de sydvestlige farvande gælder følgende maskestørrelser for faststående garn:

Maskestørrelse	Geografiske områder	Betingelser
Mindst 100 mm	Hele området	Ingen
Mindst 80 mm	Hele området	Målrettet fiskeri efter arter, der ikke er omfattet af fangstbegrænsninger
Mindst 50 mm	Hele området	Målrettet fiskeri efter små pelagiske arter

Del C

Lukkede områder eller områder med restriktioner

1. Lukket område med henblik på bevarelse af kulmule i ICES-afsnit IXa

Alt fiskeri med trawl, snurreod eller lignende trukne redskaber er forbudt inden for de områder, der afgrænses af geodætiske linjer mellem følgende koordinater målt efter WGS84-systemet:

- a) i perioden 1. oktober - 31. januar det følgende år i det geografiske område, der afgrænses af rette linjer mellem følgende punkter:
 - 43°46,5'N, 07°54,4'V
 - 44°01,5'N, 07°54,4'V
 - 43°25,0'N, 09°12,0'V
 - 43°10,0'N, 09°12,0'V
- b) i perioden fra den 1. december til den sidste dag i februar det følgende år i det geografiske område, der afgrænses af rette linjer mellem følgende punkter:
 - et punkt på Portugals vestkyst ved 37°50'N
 - 37°50'N, 09°08'V
 - 37°00'N, 9°07'V
 - et punkt på Portugals vestkyst ved 37°00'N

2. Lukkede områder med henblik på bevarelse af jomfruhummer i ICES-afsnit IXa

2.1. Måltrettet fiskeri efter jomfruhummer (*Nephrops norvegicus*) med bundtrawl, snurrevod eller lignende trukne redskaber eller med tejner og kurve er forbudt inden for de områder, der afgrænses af geodætiske linjer mellem følgende koordinater målt efter WGS84-systemet:

- a) i perioden 1. juni - 31. august:
 - 42°23'N, 08°57'V
 - 42°00'N, 08°57"V
 - 42°00'N, 09°14'V
 - 42°04'N, 09°14"V
 - 42°09'N, 09°09"V
 - 42°12'N, 09°09"V
 - 42°23'N, 09°15'V
 - 42°23'N, 08°57"V
- b) i perioden 1. maj - 31. august:
 - 37°45'N, 09°00"V
 - 38°10'N, 09°00"V
 - 38°10'N, 09°15"V
 - 37°45'N, 09°20'V

2.2. Det er tilladt at fiske med bundtrawl eller lignende trukne redskaber eller tejner i de geografiske områder og i den periode, der er omhandlet i punkt 2.1, litra b), forudsat at alle bifangster af jomfruhummer (*Nephrops norvegicus*) landes og afskrives på kvoterne.

2.3. Måltrettet fiskeri efter jomfruhummer (*Nephrops norvegicus*) i de geografiske områder og uden for den periode, der er omhandlet i punkt 2.1, er forbudt. Bifangster af jomfruhummer (*Nephrops norvegicus*) skal landes og afskrives på kvoterne.

3. Restriktioner for målrettet fiskeri efter ansjos i ICES-afsnit VIIIc

- 3.1. Målrettet fiskeri efter ansjos med flydetrawl i ICES-afsnit VIIIc er forbudt.
- 3.2. Det er forbudt at medbringe flydetrawl og snurpenot samtidig inden for ICES-afsnit VIIIc.

4. Anvendelse af faststående garn i ICES-underområde VIII, IX og XII øst for 27°V

4.1. Det er tilladt at anvende følgende redskaber i farvande, hvor vanddybden ifølge dybdekurverne er på mindre end 600 m:

- Bundsat gællegarn, der anvendes til målrettet fiskeri efter kulmule, og som har en maskestørrelse på mindst 100 mm og ikke er mere end 100 masker dybe, hvor den samlede længde for alle satte garn ikke overstiger 25 km pr. fartøj, og sættetiden højst er 24 timer
- Indfiltringsgarn, der anvendes til målrettet fiskeri efter havtaske, og som har en maskestørrelse på mindst 250 mm og ikke er mere end 15 masker dybe, hvor den samlede længde for alle satte garn ikke overstiger 100 km pr. fartøj, og sættetiden højst er 72 timer.
- Toggegarn, der anvendes i ICES-underområde IX til målrettet fiskeri efter havtaske, og som har en maskestørrelse på mindst 220 mm og ikke er mere end 30 masker dybe, hvor den samlede længde for alle satte garn ikke overstiger 20 km pr. fartøj, og sættetiden højst er 72 timer.

4.2. Målrettet fiskeri efter dybvandshajer som opført i bilag I til forordning (EF) nr. 2347/2002, hvor vanddybden ifølge dybdekurverne er på mindre end 600 m, er forbudt. Når dybvandshajer fanges utilsigtet, skal de beholdes om bord. Sådanne fangster skal landes og afskrives på kvoterne. Når de utilsigtede fangster af dybvandshajer taget af fartøjer fra enhver medlemsstat, overstiger 10 ton, må disse fartøjer ikke længere udnytte de undtagelser, der er fastsat i punkt 1.

Del D

Skadebegrænsende foranstaltninger for følsomme arter

1. Foranstaltninger til reduktion af utilsigtede fangster af hvaler i ICES-underområde VIII og IXa

1.1. Det er forbudt for fartøjer med en længde overalt på 12 m og derover at anvende faststående garn i ICES-underområde VIII og afsnit IXa, medmindre der samtidigt anvendes aktive akustiske alarmer.

1.2. Punkt 1 finder ikke anvendelse på fiskeri, der udelukkende foretages med henblik på videnskabelige undersøgelser, som gennemføres med tilladelse fra og under den eller de pågældende medlemsstaters myndighed, og som tager sigte på udvikling af nye tekniske foranstaltninger, der kan nedbringe de utilsigtede fangster eller drab af hvaler.

1.3. Medlemsstaterne overvåger og vurderer ved hjælp af videnskabelige undersøgelser eller pilotprojekter virkningerne af anvendelsen af de i punkt 1.1 beskrevne skræmmeanordninger i de pågældende fiskerier og områder.

2. Foranstaltninger til reduktion af utilsigtede fangster af havfugle i ICES-underområde VIIIa og b

Fartøjer, der fisker med langliner i ICES-underområde VIIIa og b, skal anvende mindst to af de følgende skadebegrænsende foranstaltninger: skræmmeliner, vægtede liner, sætning af langliner når det er mørkt, med det minimum af dæklys, der er nødvendigt af hensyn til sikkerheden.

BILAG VIII

Østersøen

Del A

Bevarelsesmæssige mindstereferencestørrelser

Art	Geografiske områder	Bevarelsesmæssig mindstereferencestørrelse
Torsk (<i>Gadus morhua</i>)	Underafsnit 22-32	35 cm
Rødspætte (<i>Pleuronectes platessa</i>)	Underafsnit 22-32	25 cm
Laks (<i>Salmo salar</i>)	Underafsnit 22-30 og 32 Underafsnit 31	60 cm 50 cm
Skrubbe (<i>Platichthys flesus</i>)	Underafsnit 22-25 Underafsnit 26-28 Underafsnit 29-32, syd for 59°	23 cm 21 cm 18 cm
Pighvar (<i>Psetta maxima</i>)	Underafsnit 22-32	30 cm
Slethvar (<i>Scophthalmus rhombus</i>)	Underafsnit 22-32	30 cm
Ål (<i>Anguilla Anguilla</i>)	Underafsnit 22-32	35 cm
Havørred (<i>Salmo trutta</i>)	Underafsnit 22-25 og 29-32 Underafsnit 26-28	40 cm 50 cm

Del B

Maskestørrelser

1. Grundlæggende maskestørrelser for trukne redskaber

I Østersøen gælder følgende maskestørrelser for fangstposer:

Maskestørrelse	Geografiske områder	Betingelser
Mindst 120 mm	Hele området	Fangstposen og forlængelsesstykket fremstilles af T90-masker.
Mindst 105 mm	Hele området	Der skal være monteret et Bacoma-sorteringsvindue med en maskestørrelse på mindst 110 mm
Mindst 16 mm	Hele området	Måltrettet fiskeri efter små pelagiske arter

2. Grundlæggende masketørrelser for faststående garn

I Østersøen gælder følgende masketørrelser for faststående garn:

Masketørrelse	Geografiske områder	Betingelser ^{1,2}
Mindst 157 mm	Hele området	Målrettet fiskeri efter laks
Mindst 110 mm	Hele området	Målrettet fiskeri efter torsk og fladfiskearter
Under 110 mm	Hele området	Målrettet fiskeri efter små pelagiske arter

¹ Det er forbudt for fartøjer med en længde overalt på under 12 m at anvende indfiltringsgarn eller toggegarn med en længde på over 9 km, henholdsvis over 21 km for fartøjer med en længde overalt på over 12 m.

² Den maksimale sættetid for alle de i punkt 1 omhandlede faststående garn er 48 timer undtagen ved fiskeri under isdække.

Del C

Lukkede områder eller områder med restriktioner

1. Restriktioner for fiskeriet med trukne redskaber

Det er hele året forbudt at fiske med trukne redskaber inden for det geografiske område, der afgrænses af geodætiske linjer mellem følgende punkter målt efter WGS84-koordinatsystemet:

- 54°23'N, 14°35'Ø
- 54°21'N, 14°40'Ø
- 54°17'N, 14°33'Ø
- 54°07'N, 14°25'Ø
- 54°10'N, 14°21'Ø
- 54°14'N, 14°25'Ø
- 54°17'N, 14°17'Ø
- 54°24'N, 14°11'Ø
- 54°27'N, 14°25'Ø
- 54°23'N, 14°35'Ø

2. Restriktioner for fiskeriet efter laks og havørred

2.1 Målrettet fiskeri efter laks (*Salmo salar*) eller havørred (*Salmo trutta*) er forbudt:

- a) i perioden 1. juni til 15. september i underafsnit 22-31
- b) i perioden 15. juni til 30. september i underafsnit 32.

2.2. Det forbudte område i den lukkede periode er området uden for fire sømil fra basislinjerne.

2.3. Det er tilladt at opbevare laks (*Salmo salar*) eller havørred (*Salmo trutta*) fanget med bundgarn ombord.

3. Specifikke foranstaltninger for Rigabugten

3.1. For at fiske i underafsnit 28-1 skal fartøjer have en fiskeritilladelse udstedt i overensstemmelse med artikel 7 i forordning (EF) nr. 1224/2009.

3.2. Medlemsstaterne skal sørge for, at fartøjer, der har fået udstedt de i punkt 3.1 omhandlede fiskeritilladelser, er opført med navn og internt registreringsnummer på en liste, som gøres offentligt tilgængelig på et websted, hvis adresse sendes til Kommissionen og medlemsstaterne af den enkelte medlemsstat.

3.3. Fartøjer, der er opført på listen, skal opfylde følgende betingelser:

- a) den samlede maskineffekt (kW) for fartøjerne opført på listerne må ikke overstige den konstaterede maskineffekt for hver medlemsstat i 2000 og 2001 i underafsnit 28-1, og
- b) et fartøjs maskineffekt må på intet tidspunkt overstige 221 kW.

3.4. Ethvert fartøj, der er opført på den i punkt 3.2, omhandlede liste kan udskiftes med ét eller flere andre fartøjer, forudsat:

- a) at en sådan udskiftning ikke medfører en forøgelse af den samlede maskineffekt som omhandlet i punkt 3.3, litra a), for den pågældende medlemsstat og
- b) at erstatningsfartøjets maskineffekt på intet tidspunkt overstiger 221 kW.

3.5. En maskine i et fartøj, der er opført på den i punkt 3.2 omhandlede liste kan udskiftes, forudsat:

- a) at maskinudskiftningen ikke bevirker, at fartøjets maskineffekt på noget tidspunkt overstiger 221 kW og
- b) at den nye maskines effekt ikke er så stor, at udskiftningen resulterer i en forøgelse af den samlede maskineffekt som omhandlet i punkt 3.3, litra a), for den pågældende medlemsstat.

3.6. I underafsnit 28-1 er det forbudt at fiske med trawl i farvande, hvor vanddybden er under 20 m.

4. Perioder, hvor det er forbudt at fiske med visse redskabstyper

4.1. Fiskeri med trukne redskaber, der har en fangstpose med en maskestørrelse på 90 mm eller derover, eller med faststående garn med en maskestørrelse på 90 mm eller derover, eller med bundforankrede liner eller langliner undtagen flydeliner eller håndliner eller pilkeudstyr er forbudt i følgende områder:

- a) i perioden 15. februar - 30. marts i ICES-underafsnit 22-24 og
- b) i perioden 1. juli - 31. august i ICES-underafsnit 25-28.

4.2. Det er forbudt at fiske målrettet efter torsk med flydelinger i de områder og i de perioder, der er omhandlet i punkt 4.1.

4.3. Uanset punkt 4.1 er det tilladt for fiskerfartøjer med en længde overalt på under 12 at anvende op til fem dage pr. måned opdelt i perioder af mindst to på hinanden følgende dage af det maksimale antal havdage i de lukkede perioder, der er omhandlet i punkt 1. På disse dage må fiskerfartøjer kun sætte deres garn og lande fisk fra kl. 6.00 mandag morgen til kl. 18.00 fredag samme uge.

5. Områdemæssige begrænsninger af fiskeriet

5.1. I perioden 1. maj - 31. oktober er det forbudt at fiske inden for de områder, der afgrænses af geodætiske linjer mellem følgende punkter målt efter WGS84-koordinatsystemet:

a) Område 1:

- 55°45'N, 15°30'Ø
- 55°45'N, 16°30'Ø
- 55°00'N, 16°30'Ø
- 55°00'N, 16°00'Ø
- 55°00'N, 16°00'Ø
- 55°45'N, 15°30'Ø
- 55°45'N, 15°30'Ø

b) Område 2:

- 55°00'N, 19°14'Ø
- 54°48'N, 19°20'Ø
- 54°45'N, 19°19'Ø
- 54°45'N, 18°55'Ø
- 55°00'N, 19°14'Ø

c) Område 3:

- 56°13'N, 18°27'Ø
- 56°13'N, 19°31'Ø
- 55°59'N, 19°13'Ø
- 56°03'N, 19°06'Ø
- 56°00'N, 18°51'Ø
- 55°47'N, 18°57'Ø
- 55°30'N, 18°34'Ø
- 56°13'N, 18°27'Ø

5.2. Målrettet fiskeri efter laks med gællegarn, indfiltringsgarn og toggegarn med en maskestørrelse på 157 mm eller mere eller med flydeliner er tilladt. Der må ikke findes andre redskaber om bord.

5.3. Målrettet fiskeri efter torsk med de redskaber, der er angivet i punkt 5.2, er forbudt.

6. Restriktioner for fiskeriet efter skrubbe og pighvar

6.1. Det er forbudt at beholde fisk af nedenstående arter om bord, når de er fanget i følgende geografiske områder og perioder:

Art	Geografiske områder	Periode
Skrubbe	Underafsnit 26, 27, 28 og 29 syd for 59°30'N	15. februar - 15. maj
	Underafsnit 32	15. februar - 31. maj
Pighvar	Underafsnit 25, 26 og 28 syd for 56° 50' N	i perioden 1. juni - 31. juli

6.2. Målrettet fiskeri med trawl, snurrevod eller lignende redskaber, der har en fangstpose med en maskestørrelse på 105 mm eller derover, eller med indfiltringsgarn eller toggegarn med en maskestørrelse på 100 mm eller derover er forbudt. Det er tilladt at beholde bifangster af skrubber og pighvar om bord og lande dem, hvis sådanne bifangster højst udgør 10 % udtrykt i levende vægt af den samlede fangst.

Del D

Skadebegrænsende foranstaltninger for følsomme arter

1. Foranstaltninger til reduktion af utilsigtede fangster af hvaler

1.1. Det er forbudt for fartøjer med en længde overalt på 12 m og derover at anvende faststående garn i Østersøen, medmindre der samtidigt anvendes aktive akustiske alarmer.

1.2. Punkt 1.1 finder ikke anvendelse på fiskeri, der udelukkende foretages med henblik på videnskabelige undersøgelser, som gennemføres med tilladelse fra og under den eller de pågældende medlemsstaters myndighed, og som tager sigte på udvikling af nye tekniske foranstaltninger, der kan nedbringe de utilsigtede fangster eller drab af hvaler.

1.3. Medlemsstaterne overvåger og vurderer ved hjælp af videnskabelige undersøgelser eller pilotprojekter virkningerne af anvendelsen af akustiske alarmer i de pågældende fiskerier og områder.

2. Særlige foranstaltninger til beskyttelse af ål

Det er forbudt at opbevare ål fanget med aktive redskaber ombord. Når ål fanges utilsigtet, må de ikke skades og skal straks genudsættes.

BILAG IX**Middelhavet****Del A****Bevarelsesmæssige mindstereferencestørrelser**

Art	Hele området
Havbars (<i>Dicentrarchus labrax</i>)	25 cm
Sorthalet havrude (<i>Diplodus annularis</i>)	12 cm
Spidssnudet havrude (<i>Diplodus puntazzo</i>)	18 cm
Sorthale (<i>Diplodus sargus</i>)	23 cm
Tvebåndet havrude (<i>Diplodus vulgaris</i>)	18 cm
Europæisk ansjos (<i>Engraulis encrasicolus</i>)	9 cm ¹
Havaborre (<i>Epinephelus</i> spp.)	45 cm
Stribet blankesten (<i>Lithognathus mormyrus</i>)	20 cm
Kulmule (<i>Merluccius merluccius</i>)	20 cm
Mulle (<i>Mullus</i> spp.)	11 cm
Akarnisk blankesten (<i>Pagellus acarne</i>)	17 cm
Spidstandet blankesten (<i>Pagellus bogaraveo</i>)	33 cm
Vragfisk (<i>Polyprion americanus</i>)	45 cm
Europæisk sardin (<i>Sardina pilchardus</i>)	11 cm ²
Makrel (<i>Scomber</i> spp.)	18 cm
Almindelig tunge (<i>Solea vulgaris</i>)	20 cm
Guldbrase (<i>Sparus aurata</i>)	20 cm
Hestemakrel (<i>Trachurus</i> spp.)	15 cm
Jomfruhummer (<i>Nephrops norvegicus</i>)	20 mm RL ³ 70 mm SL ³
Hummer (<i>Homarus gammarus</i>)	105 mm RL ³ 300 mm SL ³
Langustere (<i>Palinuridae</i>)	90 mm RL ³

Dybvandsrosenreje (<i>Parapenaeus longirostris</i>)	20 mm RL ³
Jacobsmusling (<i>Pecten jacobeus</i>)	10 cm
Tæppemusling (<i>Venerupis</i> spp.)	25 mm
Venusmusling (<i>Venus</i> spp.)	25 mm

¹ Medlemsstaterne kan konvertere den bevarelsesmæssige mindstereferencetørrelse til 110 individer pr. kg.

² Medlemsstaterne kan konvertere den bevarelsesmæssige mindstereferencetørrelse til 55 individer pr. kg.

³ RL – rygskjoldets længde; SL – samlet længde.

Del B

Masketørrelser

1. Grundlæggende masketørrelser for trukne redskaber

I Middelhavet gælder følgende masketørrelser for fangstposer:

Fangstposens masketørrelse ¹	Geografiske områder	Betingelser
Mindst 40 mm ² , hvis fangstposen består af kvadratmasket net	Hele området	På behørigt begrundet anmodning fra rederen er det tilladt at anvende en fangstpose med diagonalmasket net med en masketørrelse på 50mm ² som alternativ til den kvadratmaskede fangstpose med en masketørrelse på 44 mm
Mindst 20 mm	Hele området	Målrettet fiskeri efter sardin og ansjos
Mindst 14 mm	Hele området	Målrettet fiskeri efter små pelagiske arter med omkredsende net

¹ Det er forbudt at anvende net med en trådtykkelse på over 3 mm, eller med parallelbundet garn, eller net med en trådtykkelse på over 6 mm på nogen del af et bundtrawl.

² Det er kun tilladt at medbringe eller anvende én type net (enten 40 mm kvadratmasket eller 50 mm diagonalmasket).

2. Grundlæggende masketørrelser for faststående garn

I Middelhavet gælder følgende masketørrelser for faststående garn:

Masketørrelse	Geografiske områder	Betingelser
Mindst 16 mm	Hele området	Ingen

Del C

Restriktioner for anvendelsen af redskaber

1. Restriktioner for anvendelsen af skrabere

Skrabere må højst være 3 m brede, undtagen skrabere til målrettet svampefiskeri.

2. Restriktioner for anvendelsen af snurpenot

Længden på noter med og uden snurpewire begrænses til 800 m med en højde på 120 m, undtagen for så vidt angår noter, der anvendes til målrettet fiskeri efter tun.

3. Restriktioner for anvendelsen af faststående garn

3.1. Det er forbudt at anvende følgende faststående garn:

- a) toggegarn med en højde på mere end 4 m
- b) bundsat gællegarn eller kombineret toggegarn og gællegarn med en højde på over 10 m undtagen når sådanne net er kortere en 500 m. I så tilfælde er en højde på 30 m tilladt.

3.2. Det er forbudt at anvende gællegarn, indfiltringsgarn eller toggegarn med en trådtykkelse på over 0,5 mm.

3.3. Det er forbudt at medbringe om bord eller sætte mere end 2 500 m kombineret gællegarn og toggegarn og 6 000 m gællegarn, indfiltringsgarn eller toggegarn.

4. Restriktioner for anvendelsen af langliner

4.1. Det er forbudt for fartøjer med bundliner at have medbringe eller anvende mere end 5 000 kroge undtagen for fartøjer, der foretager fangstrejser på mere end tre dage, og som højst må medbringe 7 000 kroge.

4.2. Det er forbudt for fartøjer, der fisker med flydeliner, at medbringe eller anvende mere end følgende antal kroge pr. fartøj:

- a) 2 000 kroge pr. ved målrettet fiskeri efter almindelig tun
- b) 3 500 kroge ved målrettet fiskeri efter sværdfisk og
- c) 5 000 kroge ved målrettet fiskeri efter hvid tun.

4.3. Alle fartøjer, der foretager fangstrejser på mere end to dage, må medbringe det samme antal reservekroge.

5. Restriktioner for anvendelsen af tejner og kurve

Det er forbudt at medbringe eller sætte mere end 250 tejner eller kurve pr. fartøj til at fange dybhavskrebsdyr (herunder *Plesionika spp.*, *Pasiphaea spp.* eller lignende arter).

6. Restriktioner for målrettet fiskeri efter spidstandet blankesten

Det er forbudt at fiske målrettet efter spidstandet blankesten (*Pagellus bogaraveo*) med følgende redskaber:

- gællegarn, indfiltringsgarn, toggegarn med en maskestørrelse på mindre end 100 mm
- langliner med kroge, hvor krogen har en samlet længde på under 3,95 cm og en bredde på under 1,65 cm.

Del D

Skadebegrænsende foranstaltninger for følsomme arter

1. Foranstaltninger til reduktion af utilsigtede fangster af hvaler

1.1. Det er forbudt for fartøjer med en længde overalt på 12 m og derover at anvende faststående garn i Middelhavet, medmindre der samtidigt anvendes aktive akustiske alarmer.

1.2. Punkt 1.1 finder ikke anvendelse på fiskeri, der udelukkende foretages med henblik på videnskabelige undersøgelser, som gennemføres med tilladelse fra og under den eller de pågældende medlemsstaters myndighed, og som tager sigte på udvikling af nye tekniske foranstaltninger, der kan nedbringe de utilsigtede fangster eller drab af hvaler.

1.3. Medlemsstaterne overvåger og vurderer ved hjælp af videnskabelige undersøgelser eller pilotprojekter virkningerne af anvendelsen af de i punkt 1.1 beskrevne skræmmeanordninger i de pågældende fiskerier og områder.

2. Foranstaltninger til reduktion af utilsigtede fangster af havfugle

Fartøjer, der fisker med langliner i Middelhavet, skal anvende mindst to af de følgende skadebegrænsende foranstaltninger: skræmmeliner, vægtede liner, sætning af langliner når det er mørkt, med det minimum af dækllys, der er nødvendigt af hensyn til sikkerheden.

BILAG X

Sortehavet

Del A

Bevarelsesmæssige mindstereferencestørrelser

Art	Bevarelsesmæssig mindstereferencestørrelse
Pighvar (<i>Psetta maxima</i>)	45 cm

Del B

Maskestørrelser

1. Grundlæggende maskestørrelser for trukne redskaber

I Sortehavet gælder følgende maskestørrelser for fangstposer:

Fangstposens maskestørrelse	Geografiske områder	Betingelser
Mindst 50 mm	Hele området	Som alternativ kan der anvendes fangstposer med kvadratmaster med en maskestørrelse på 40 mm

2. Grundlæggende maskestørrelser for faststående garn

I Sortehavet gælder følgende maskestørrelser for faststående garn:

Maskestørrelse	Geografiske områder	Betingelser
Mindst 400 mm	Hele området	Måltrettet fiskeri efter pighvar

Del C

Lukkede områder eller områder med restriktioner

Sæsonlukning med henblik på beskyttelse af pighvar

Måltrettet fiskeri, omladning, landing og første salg af pighvar er tilladt i perioden 15. april - 15. juni hvert år i EU-farvande og Sortehavet.

Del D

Skadebegrænsende foranstaltninger for følsomme arter og levesteder

1. Foranstaltninger til reduktion af utilsigtede fangster af hvaler

1.1. Det er forbudt for fartøjer med en længde overalt på 12 m og derover at anvende faststående garn i ICES-underområde VIII og IX, medmindre der samtidigt anvendes aktive akustiske alarmer.

1.2. Punkt 1.1 finder ikke anvendelse på fiskeri, der udelukkende foretages med henblik på videnskabelige undersøgelser, som gennemføres med tilladelse fra og under den eller de pågældende medlemsstaters myndighed, og som tager sigte på udvikling af nye tekniske foranstaltninger, der kan nedbringe de utilsigtede fangster eller drab af hvaler.

1.3. Medlemsstaterne overvåger og vurderer ved hjælp af videnskabelige undersøgelser eller pilotprojekter virkningerne af anvendelsen af de i punkt 1.1 beskrevne skræmmeanordninger i de pågældende fiskerier og områder.

2. Restriktioner for anvendelsen af trawl og skrabere

Der er forbudt at anvende trawl og skrabere på dybder på mere end 1 000 m.

BILAG XI

Regionerne i den yderste periferi

Del A

Grundlæggende maskestørrelser for trukne redskaber

I regionerne i den yderste periferi gælder følgende maskestørrelser for fangstposer:

Fangstposens maskestørrelse	Geografiske områder	Betingelser
Mindst 100 mm	Alle farvande ud for det franske departement Guyana, som henhører under Frankrigs højhedsområde eller jurisdiktion.	Ingen
Mindst 45 mm	Alle farvande ud for det franske departement Guyana, som henhører under Frankrigs højhedsområde eller jurisdiktion.	Målrettet fiskeri efter rejer (<i>Penaeus subtilis</i> , <i>Penaeus brasiliensis</i> , <i>Xiphopenaeus kroyeri</i>).
Mindst 14 mm	Hele området	Målrettet fiskeri efter små pelagiske arter med omkredsede net

Del B

Lukkede områder eller områder med restriktioner

Restriktioner for fiskeriet i zonen på 24 sømil omkring Mayotte

Det er forbudt for fartøjer at anvende nogen form for snurpenot for tun og stimer af tunlignende fisk i området på 24 sømil fra Mayottes kyster målt fra de basislinjer, der benyttes til fastsættelse af territorialfarvandene.