



Bruxelles, den 7.12.2016  
COM(2016) 776 final

**RAPPORT FRA KOMMISSIONEN TIL EUROPA-PARLAMENTET OG RÅDET**  
**om gennemførelsen af foranstaltningerne til fordel for biavlssektoren i Europa-Parlamentets og Rådets forordning (EU) nr. 1308/2013 om en fælles markedsordning for landbrugsprodukter**

**DA**

**DA**

## Indholdsfortegnelse

1.	INDLEDNING .....	3
2.	METODE .....	4
3.	OVERSIGT OVER EU'S BIAVLSSEKTOR.....	4
3.1	Produktion og priser .....	4
3.2	Handel .....	5
3.3	Optælling af bistader .....	6
3.4	Optælling af biavlere.....	6
4.	GENNEMFØRELSEN AF DE NATIONALE BIAVLSPROGRAMMER .....	7
4.1	Retsgrundlag .....	7
4.2	Mål og foranstaltninger .....	7
4.3	EU's bevillinger til de nationale biavlsprogrammer og udnyttelsesraten.....	9
4.4	EU-bidragets fordeling på medlemsstaterne .....	10
4.5	Udgifter pr. type foranstaltning.....	11
5.	DE VÆSENTLIGSTE ÆNDRINGER SOM FØLGE AF REFORMEN AF DEN FÆLLES LANDBRUGSPOLITIK I 2013 .....	12
5.1	Støtteberettigede foranstaltninger .....	13
5.2	Metoder til bestemmelse af antallet af bistader og fordelingen af EU-midlerne .....	14
6.	KONKLUSION .....	16

## 1. INDLEDNING

Den Europæiske Unions biavlssektor er lille sammenlignet med andre landbrugssektorer, men bidrager til bestøvningen af EU-landbrugssektorens afgrøder.

EU's biavlere skal overvinde mange udfordringer for at opretholde deres stader og honningproduktion. Stigende omkostninger, hård konkurrence fra billig honning importeret fra tredjelande, tab af bikolonier, sygdom, skadegørere og forringede fourageringsmuligheder sætter sektoren under pres.

Der findes flere muligheder inden for rammerne af den fælles landbrugspolitik for at støtte biavlssektoren og afbøde de negative virkninger, som visse landbrugsaktiviteter kan have på domesticerede bestøvere.

EU har ydet direkte støtte til biavlssektoren siden 1997<sup>1</sup>. Medlemsstaterne har i henhold til de forskellige på hinanden følgende markedsforordninger haft mulighed for at udarbejde nationale programmer til gavn for deres biavlssektor. Formålet med programmerne er at forbedre de generelle vilkår for produktion og markedsføring af biavlsprodukter, der ikke alene omfatter honning, men også gelée royale, pollen, propolis og bivoks. Programmerne medfinansieres af Den Europæiske Union med en sats på 50 % og løber over tre år.

I henhold til artikel 225, litra a), i Europa-Parlamentets og Rådets forordning (EU) nr. 1308/2013 om en fælles markedsordning for landbrugsprodukter<sup>2</sup> skal Kommissionen hvert tredje år og første gang senest den 21. december 2016 forelægge Europa-Parlamentet og Rådet en rapport om gennemførelsen af de foranstaltninger til gavn for biavlssektoren, der er fastsat i artikel 55, 56 og 57, og om den seneste udvikling i systemerne til identifikation af bistader.

Med denne rapport opfyldes ovennævnte forpligtelse, idet den dækker biavlsårene 2013, 2014 og 2015<sup>3</sup>. Da de nationale biavlsprogrammer løber over tre år, svarer disse tre år til det sidste år i det foregående treårsprogram for biavlssektoren (2011-2013) og de to første år af det nuværende program (2014-2016). Dette er Kommissionens sjette rapport til Europa-Parlamentet og Rådet om gennemførelsen af biavlsprogrammerne<sup>4</sup>.

Samtlige medlemsstater har fremsendt nationale biavlsprogrammer for perioden 2011-2013 og 2014-2016. Dette er et udtryk for den stærke interesse hos medlemsstaterne og behovene i den europæiske biavlssektor.

I den treårige periode, som denne rapport dækker, var Rådets forordning (EF) nr. 1234/2007 om en fælles markedsordning for landbrugsprodukter og om særlige bestemmelser for visse landbrugsprodukter (fusionsmarkedsordningen)<sup>5</sup> stadig i kraft, og de ændringer vedrørende biavlssektoren, som blev indført med reformen af den fælles landbrugspolitik i 2013, var derfor

<sup>1</sup> Rådets forordning (EF) nr. 1221/97 af 25. juni 1997 om almindelige regler for anvendelsen af foranstaltninger til forbedring af produktionen og afsætningen af honning (EFT L 173 af 1.7.1997, s. 1).

<sup>2</sup> EUT L 347 af 20.12.2013, s. 671.

<sup>3</sup> Biavlsårene 2013, 2014 og 2015 svarer til følgende tolv månedersperioder: 1.9.2012-31.8.2013, 1.9.2013- 31.8.2014 og 1.9.2014-31.8.2015.

<sup>4</sup> Den forrige rapport blev offentliggjort den 16. august 2013 (COM(2013) 593 final).

<sup>5</sup> EUT L 299 af 16.11.2007, s. 1.

endnu ikke gennemført. De ændringer vedrørende biavlssektoren, som blev indført med reformen af den fælles landbrugspolitik i 2013, var derfor endnu ikke gennemført. Rapporten beskriver ikke desto mindre de vigtigste lovgivningsmæssige ændringer, som er indført med reformen, samt de seneste oplysninger om udviklingen i systemerne til identifikation af bistader.

## 2. METODE

Denne rapport er baseret på følgende informationskilder:

- De nationale biavlsprogrammer, som medlemsstaterne har fremsendt til Kommissionen for perioderne 2011-2013, 2014-2016 and 2017-2019. Hvert enkelt nationalt program skal indeholde en undersøgelse foretaget af medlemsstaten om produktions- og afsætningsstrukturen i den pågældende medlemsstats biavlssektor.
- Medlemsstaternes udgifter til foranstaltninger, der er truffet i henhold til de nationale biavlsprogrammer, som de har fremsendt til Kommissionen<sup>6</sup>.
- Oplysninger om honningproduktionen og den internationale handel fra EUROSTAT's, COMEXT's og FAO's databaser.

Detaljerede tal og oversigtstabeller vedrørende markedet for honning og biavlsprogrammerne findes på Kommissionens websted<sup>7</sup>.

## 3. OVERSIGT OVER EU'S BIAVLSSEKTOR

### 3.1 Produktion og priser

Med en produktion på ca. 250 000 ton om året er **EU verdens andenstørste honningproducent efter Kina.**

**EU producerer ikke nok honning til at dække sit eget behov.** I 2015 var selvforsyningsgraden<sup>8</sup> på ca. 60 %.

De medlemsstater, der har den største produktion (Rumænien, Spanien, Ungarn, Tyskland og Italien) ligger hovedsagelig i Sydeuropa, hvor klimaforholdene er mere gunstige for biavl.

Generelt set er EU's honningproduktion steget en smule med udsving i de enkelte år afhængigt af vejrforholdene. Det kan imidlertid meget vel blive vanskeligere for biavlerne at opretholde dette produktionsniveau grundet de problemer, de står over for, f.eks. bisygdomme og tab af levesteder som følge af intensiveringen af landbrugsproduktionen. Produktionsvilkårene bliver ringere, produktionsomkostningerne er stigende, og den stigende import af billigere honning fra tredjelande øger konkurrencepresset.

Priserne på honning svinger meget afhængigt af kvaliteten og salgsstedet. Prisen på blomsterhonning svinger fra 2,54 EUR/kg for blomsterhonning, der sælges i løs vægt fra grossister i Polen, til 15,18 EUR/kg for honning, der sælges på produktionsstedet i Det Forenede Kongerige.

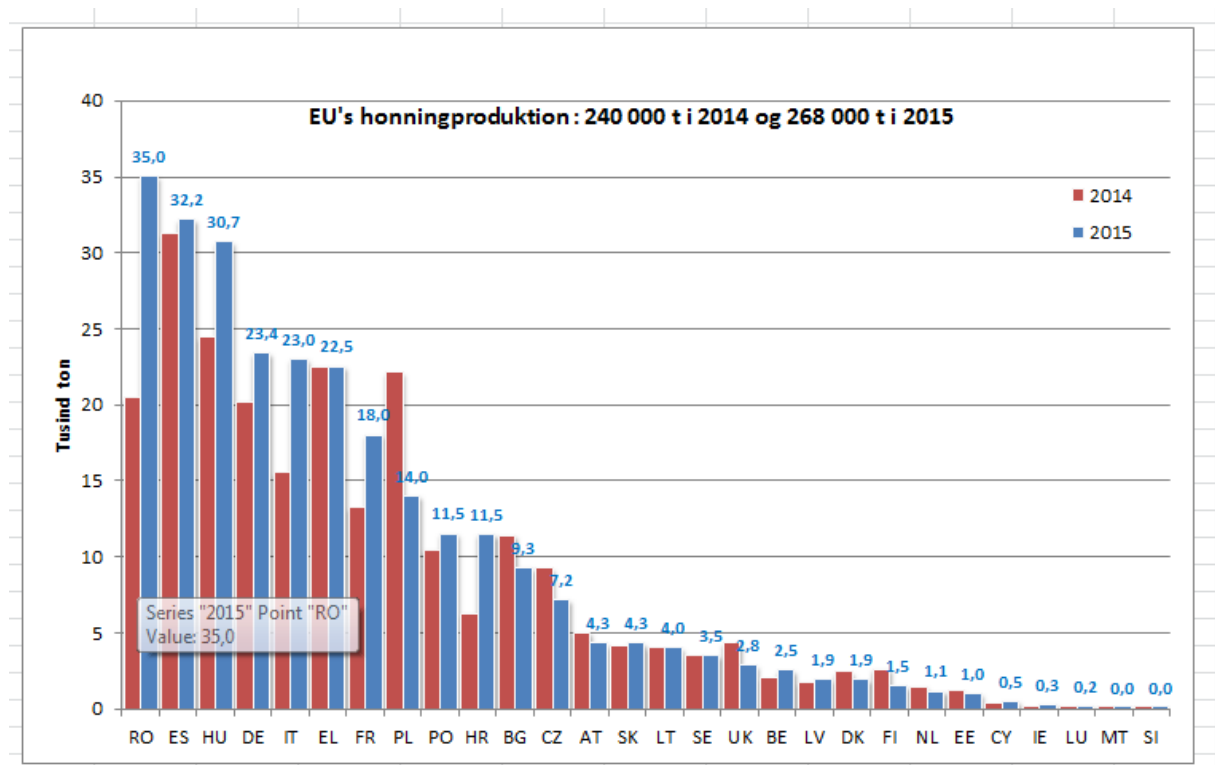
---

<sup>6</sup> Fremsendt til Kommissionen i henhold til artikel 6 i Kommissionens forordning (EF) nr. 917/2004 af 29. april 2004 om gennemførelsesbestemmelser til Rådets forordning (EF) nr. 797/2004 om foranstaltninger for biavl (EUT L 163 af 30.4.2004, s. 83).

<sup>7</sup> [http://ec.europa.eu/agriculture/honey/index\\_en.htm](http://ec.europa.eu/agriculture/honey/index_en.htm)

<sup>8</sup> Selvforsyningsgrad = den indenlandske honningproduktions andel af det samlede honningforbrug = EU's årsproduktion divideret med (EU's årlige import + EU's årsproduktion – EU's årlige eksport)

Figur 1: EU's honningproduktion i 2014 og 2015



Kilde: Medlemsstaternes undersøgelser som meddelt i de nationale biavlprogrammer for 2017-2019

## 3.2 Handel

### Import

**EU er verdens største importør af honning.** Importen til EU er steget år efter år.

I 2015 importerede EU ca. 200 000 ton honning, hvilket mængdemæssigt udgør ca. 75 % af den samlede EU-produktion. **Halvdelen af importen kom fra Kina** (ca. 100 000 ton). De to andre hovedleverandører var Mexico og Ukraine. Honning fra tredjelande er langt billigere end honning, der er produceret i EU. I 2015 var den gennemsnitlige enhedspris for kinesisk honning på 1,64 EUR/kg, mens den gennemsnitlige pris på EU-blomsterhonning i løs vægt hos grossister var på 3,78 EUR/kg. De højere produktionsomkostninger betyder, at EU-producenterne slet ikke kan konkurrere med importeret honning.

### Eksport

**EU's eksport er ubetydelig sammenlignet med importen.**

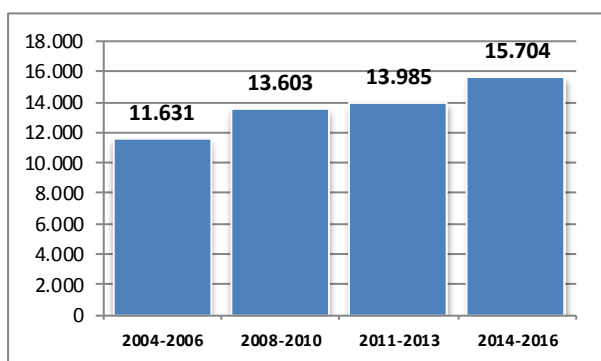
I 2015 eksporterede EU ca. 20 000 ton honning, hvilket mængdemæssigt udgør ca. 8 % af den samlede EU-produktion. EU eksporterer hovedsagelig til markeder, der aftager honning af høj kvalitet, som f.eks. i Schweiz, Saudi-Arabien, Japan, USA og Canada. I 2015 var den gennemsnitlige enhedspris for eksporteret honning på 5,77 EUR/kg.

## 3.3 Optælling af bistader

Ifølge oplysningerne i programmerne for 2014-2016 var der ca. 16 mio. bistader i EU. De fem medlemsstater med flest bistader er for de flestes vedkommende beliggende i Sydeuropa, nemlig Spanien, Frankrig, Grækenland, Rumænien og Italien.

Kommissionen råder ikke over nye oplysninger vedrørende antallet af bistader sammenlignet med den foregående rapport. Der vil først foreligge ajourførte oplysninger i 2017.

Figur 2: Udviklingen i antallet af bistader i EU

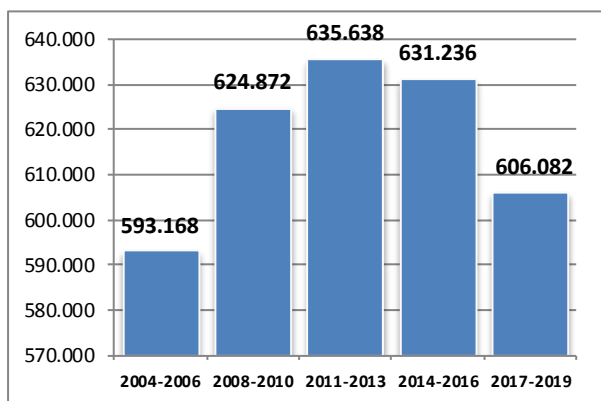


Kilde: Medlemsstaternes undersøgelser som meddelt i de nationale biavlsprogrammer

### 3.4 Optælling af biavlere

Ifølge oplysningerne i programmerne for 2017-2019 var der ca. 600 000 biavlere i EU. **Antallet af biavlere i EU har været faldende.** Mange af de biavlere, der forlader branchen for at gå på pension, erstattes ikke af nye avlere.

Figur 3: Udviklingen i antallet af biavlere i EU



Kilde: Medlemsstaternes undersøgelser som meddelt i de nationale biavlsprogrammer

Situationen er meget forskellig fra medlemsstat til medlemsstat. Tyskland er en af de få medlemsstater, hvor det er lykkedes at standse nedgangen i antallet af biavlere. Den tyske landsforening for biavlere har prioriteret rekrutteringen af nye biavlere og har udbudt kurser for begyndere, hvilket har ført til en stigning i antallet af aktive biavlere. Nogle af disse tiltag blev finansieret under foranstaltningen "faglig bistand" i programmerne.

I 2015 forvaltede 96 % af de europæiske biavlere under 150 stader, dvs. den tærskel, hvorunder en biavler betragtes som hobbybiavler. Kun 4 % af EU's biavlere havde flere end 150 stader og kunne således klassificeres som professionelle biavlere. Denne tærskel anfægtes dog af nogle biavlerforeninger, som mener, at en tærskel på 40 bistader er mere passende.

Størstedelen af EU's biavlere (72 %) er medlemmer af en biavlerforening.

## **4. GENNEMFØRELSEN AF DE NATIONALE BIAVLSPROGRAMMER**

### **4.1 Retsgrundlag**

I biavlsårene 2013, 2014 og 2015, som er omfattet af denne rapport, var Rådets forordning (EF) nr. 1234/2007 stadig i kraft. **De ændringer vedrørende biavlsektoren, som blev indført med reformen af den fælles landbrugspolitik i 2013, var derfor endnu ikke gennemført.**

Ved artikel 55, 56 og 57 i den nye forordning (EU) nr. 1308/2013 erstattes og ophæves bestemmelserne i artikel 105-110 i forordning (EF) nr. 1234/2007. I artikel 231 i forordning (EU) nr. 1308/2013 fastsættes det imidlertid, at alle flerårige programmer, der er vedtaget før den 1. januar 2014, fortsat falder ind under de relevante bestemmelser i Rådets forordning (EF) nr. 1234/2007, indtil programmerne udløber. Europa-Parlamentet og Rådet indførte denne overgangsbestemmelse for at sikre kontinuitet i de igangværende programmer. Eftersom biavlsprogrammerne for 2011-2013 og 2014-2016 blev vedtaget før den 1. januar 2014, var de stadig omfattet af bestemmelserne i forordning (EF) nr. 1234/2012 og Kommissionens forordning (EF) nr. 917/2004 om gennemførelsesbestemmelser til Rådets forordning (EF) nr. 797/2004 om foranstaltninger for biavl<sup>9</sup>.

### **4.2 Mål og foranstaltninger**

Programmerne tager sigte på at forbedre de generelle forhold for produktion og afsætning af biavlprodukter i Unionen.

Der er seks støtteberettigede foranstaltninger, som medlemsstaterne kan inkludere i de nationale biavlprogrammer.

Ved udarbejdelsen af deres programmer hører medlemsstaterne deres biavlerforeninger og vælger fra en liste over støtteberettigede foranstaltninger de tiltag, som de finder mest relevante. I biavlsårene 2014 og 2015 valgte Nederlandene f.eks. kun at gennemføre én foranstaltning, nemlig anvendt forskning.

De seks foranstaltninger, der er støtteberettigede, er ikke ændret siden den seneste rapport, som Kommissionen forelagde i 2013. Der er tale om følgende:

---

<sup>9</sup> EUT L 163 af 30.4.2004, s. 83.

**Faglig bistand**, som har til formål at effektivisere produktionen og afsætningen ved at indføre bedre teknikker. Dertil hører tilrettelæggelsen af grundkurser for nye erhvervsdrivende i sektoren og videreuddannelse for erfarne biavlere og dem, der er ansvarlige for sammenslutninger eller kooperativer. Kurserne vedrører navnlig emner såsom avl, sygdomsforebyggelse, indsamling og emballering, opbevaring, transport og afsætning af honning. Demonstrationsbigårde og netværker af biavlskonsulenter gør det muligt at videreformidle praktisk teknisk viden. Foranstaltningen kan også bruges til at støtte moderniseringen af biavlsektoren ved at yde støtte til biavlernes køb af udstyr til høst af honningen.

Formålet med **bekæmpelsen af varroasyge** er at bekæmpe de endemiske varroamidens angreb på bistaderne. Varroasyge forårsages af varroamidernes angreb på honningbier, hvilket svækker biernes immunforsvar og øger risikoen for sekundære virusinfektioner. Bekæmpelsen af varroasyge foregår hovedsagelig ved at reducere parasittrykket. Sygdommen er skyld i et markant fald i honningudbyttet i EU og fører til tab af bikolonier, hvis den ikke bekæmpes. Varroasyge er endemisk i EU og kan ikke udryddes fuldstændigt, og behandling af stader med autoriserede produkter er den eneste måde, hvorpå man kan undgå følgevirkningerne af denne sygdom. Det er nødvendigt at yde producenterne finansiel støtte, således at de har råd til at dække de stigende udgifter til den korrekte behandling af staderne (med de rette produkter og udstyr, som f.eks. net).

Støtten til **rationalisering af stadeflytninger** har til formål at yde støtte til forenkling af flytningen af bistader i EU og til at finde passende steder at placere bistaderne i blomstringssæsonen. Flytninger kan administreres mere rationelt ved f.eks. at mærke stader og rammer, føre et flytningsregister, investere i materiel, der letter flytningen, og kortlægge blomsterarterne. I flere af medlemsstaterne er det nødvendigt at flytte bistaderne for at kunne opfylde biernes næringsbehov og sikre bestøvningen af planter.

Foranstaltningerne til støtte for **honninganalyse** har til formål at forbedre afsætningen af honning. Honninganalyser giver biavlerne mulighed for at sikre, at den honning, der markedsføres, opfylder de fysiske-kemiske kendetegn, der er fastsat i Rådets direktiv 2001/110/EF om honning<sup>10</sup>. Analyser af honningens botaniske oprindelse giver biavlerne et præcist kendskab til den høstede honning, hvilket giver dem mulighed for at få en højere pris for deres produkt. Den finansielle støtte til honninganalyser er afgørende for at give et stort antal biavlere adgang til denne tjeneste.

Foranstaltningen **genoprettelse af bibestande** gør det muligt at kompensere delvist for tab af bier og således undgå en nedgang i produktionen. Der kan være tale om finansiering af aktiviteter, der fremmer opdræt af dronninger eller køb af bikolonier.

Den mulighed, der er i forordningen for at inkludere projekter vedrørende specifik **anvendt forskning** i biavlsprogrammerne med henblik på at forbedre honningens kvalitet og for at formidle resultaterne af sådanne forskningsprojekter, kan bidrage til at øge producenterens kendskab til specifikke biavlsmetoder.

---

<sup>10</sup> EFT L 10 af 12.1.2002, s. 47.



### 4.3 EU's bevillinger til de nationale biavlsprogrammer og udnyttelsesraten

De EU-midler, der er afsat til biavlssektoren, er relativt beskedne, men de forhøjes hvert tredje år for at tage hensyn til sektoren voksende behov, medlemsstaternes flittige brug af programmerne og Unionens udvidelse. EU-midlerne til biavlsprogrammerne for 2017-2019 vil blive forhøjet til 36 mio. EUR pr. biavlsår.

Tabel 1: EU-midler til de nationale biavlsprogrammer

EU-midler <u>pr. biavlsår</u>	Biavlsåret 2013 Programmerne for perioden 2011-2013	Biavlsåret 2014 Programmerne for perioden 2014-2016	Biavlsåret 2015 Programmerne for perioden 2014-2016
(EUR)	32 000 000	33 100 000	33 100 000
EU-midler anvendt af medlemsstaterne i EUR	29 160 781	30 430 265	30 874 274
Udnyttelsesrate	91 %	92 %	93 %

Samtlige medlemsstater<sup>11</sup> har fremsendt nationale biavlsprogrammer for perioden 2011-2013 og 2014-2016.

EU-tilskuddet til biavlsprogrammerne er på 50 % af de udgifter, som medlemsstaterne har afholdt. Helt konkret betyder dette, at der i biavlsåret 2013 var 64 mio. EUR til rådighed til biavlssektoren, dvs. 32 mio. EUR fra EU-budgettet og 32 mio. EUR fra medlemsstaternes nationale budgetter. I biavlsårene 2014 og 2015 var der i alt 66,2 mio. EUR til rådighed for hvert år, nemlig 33,1 mio. EUR fra EU-budgettet og 33,1 mio. EUR fra medlemsstaternes nationale budgetter.

Medlemsstaterne anvendte ligesom i tidligere år næsten alle de EU-midler, der var afsat til programmerne. Den gennemsnitlige udnyttelsesrate er meget høj, dvs. på henholdsvis 91 %, 92 % og 93 % for biavlsårene 2013, 2014 og 2015.

### 4.4 EU-bidragets fordeling på medlemsstaterne

**Unionens bidrag fordeles på medlemsstaterne i forhold til antallet af bistader på deres område.**

<sup>11</sup> Syvogtyve medlemsstater havde indført et nationalt biavlsprogram for perioden 2011-2013. Efter Kroatiens tiltrædelse af Den Europæiske Union den 1. juli 2013 havde 28 medlemsstater indført et nationalt biavlsprogram for perioden 2014-2016.

På grundlag af den udgiftsprognose, som medlemsstaterne opstiller i deres nationale biavlsprogrammer, fordeles EU-midlerne i forhold til hver enkelt medlemsstats andel af det samlede antal bistader i Unionen.

Medlemsstaterne meddeler antallet af bistader på deres område i forbindelse med indsendelsen af deres biavlsprogrammer til Kommissionen. Oplysningerne om det samlede antal bistader i Unionen og fordelingen af staderne på medlemsstaterne offentliggøres i en gennemførelsesforordning, som Kommissionen vedtager med henblik på ændring af bilag I til forordning (EF) nr. 917/2004<sup>12</sup>.

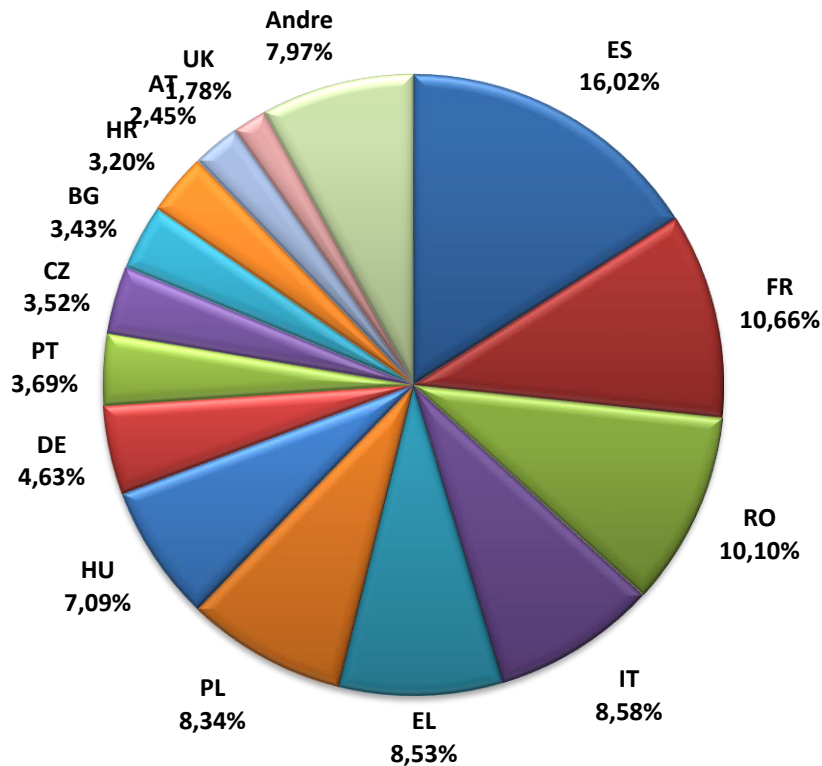
Det er antallet af bistader i hver medlemsstat beregnet som en procentdel af det samlede antal bistader i EU, der bestemmer den teoretiske maksimale procentdel af bevillingerne, som hver medlemsstat er berettiget til. Hvis en medlemsstats udgiftsprognose er mindre end den maksimale bevilling, den er berettiget til, fordeles det beløb, som den pågældende medlemsstat ikke anmoder om, på de øvrige medlemsstater.

De medlemsstater, der har flest stader, er derfor også dem, der får den største andel af EU-midlerne. For biavlsårene 2013, 2014 og 2015 var det Spanien, som er det land i EU, der har flest bistader, der fik tildelt den største andel af EU-midlerne. De fem medlemsstater med flest bistader (Spanien, Frankrig, Grækenland, Rumænien og Italien) fik i biavlsårene 2013, 2014 og 2015 tildelt ca. halvdelen af de samlede EU-midler.

---

<sup>12</sup> Oplysningerne for perioden 2014-2016 findes i Kommissionens gennemførelsesforordning (EU) nr. 768/2013 om ændring af forordning (EF) nr. 917/2004 om gennemførelsesbestemmelser til Rådets forordning (EF) nr. 797/2013 om foranstaltninger til forbedring af betingelserne for produktion og afsætning af biavlsprodukter (EUT L 214 af 9.8.2013, s. 7). Oplysningerne for perioden 2011-2013 findes i Kommissionens forordning (EU) nr. 726/2010 af 12. august 2010 om ændring af forordning (EF) nr. 917/2004 om gennemførelsesbestemmelser til Rådets forordning (EF) nr. 797/2004 om foranstaltninger til forbedring af betingelserne for produktion og afsætning af biavlsprodukter (EUT L 213 af 13.8.2010, s. 29).

Figur 4: EU-bidragets fordeling på medlemsstaterne for biavlsåret 2015



#### 4.5 Udgifter pr. type foranstaltning

Ved udgangen af hvert biavlsår underretter medlemsstaterne i overensstemmelse med artikel 6 i Kommissionens forordning (EF) nr. 917/2004 Kommissionen om de udgifter, de har afholdt pr. type foranstaltning.

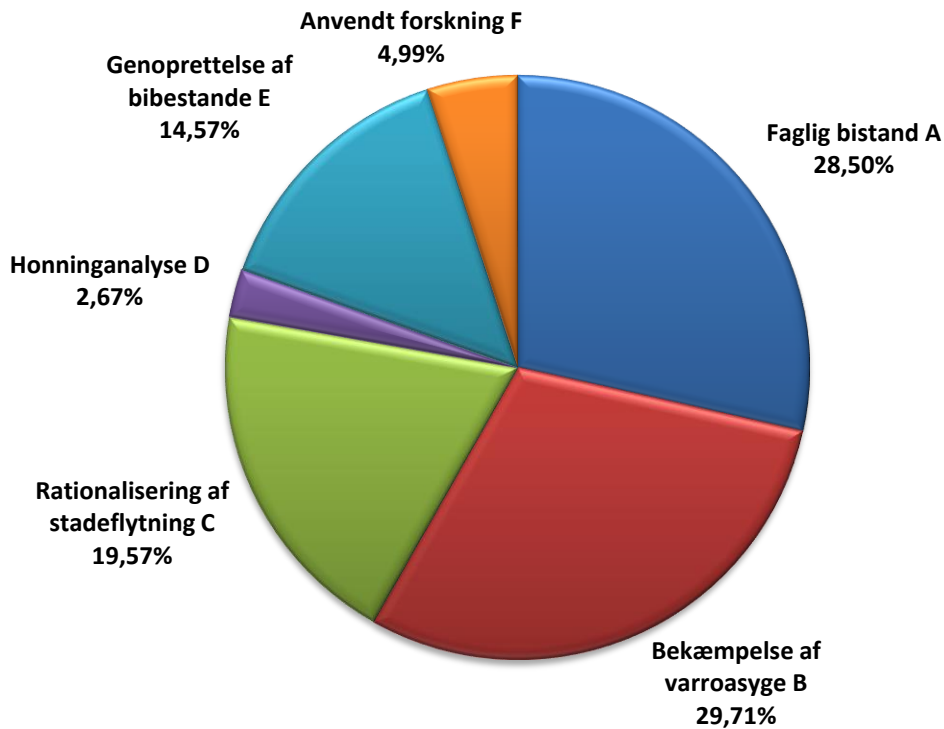
Fordelingen af udgifter på de forskellige foranstaltninger i biavlsårene 2013, 2014 og 2015 er ikke ændret grundlæggende i forhold til Kommissionens seneste rapport.

**Bekæmpelse af varroasyge og faglig bistand til biavlere og biavlerorganisationer** (som tegnede sig for ca. 29 % af de samlede udgifter) var de to foranstaltninger, der blev gjort mest brug af. Dette afspejler sektorens behov for kontinuerligt at investere i nyt biavlsudstyr, konstant at ajourføre biavlernes praksis med henblik på bekæmpelse af sygdomme og skadegørere og at uddanne nye biavlere.

**Rationalisering af stedeflytninger** tegnede sig for ca. 19 % af de samlede udgifter og var således den tredje mest anvendte foranstaltning. I flere medlemsstater er flytning af stader en nødvendig praksis for at kunne opfylde biernes næringsbehov i hele biavlssæsonen og for at kunne yde bestøvningstjenester.

**Genoprettelse af bibestande** tegnede sig for ca. 15 % af de samlede udgifter og var således den fjerde mest anvendte foranstaltning med **anvendt forskning** på femtepladsen (ca. 5 % af de samlede udgifter) og **honninganalyse** på sjettepladsen (ca. 3 % af de samlede udgifter).

Figur 5: Udgifter pr. type foranstaltning i biavlsåret 2015



## 5. DE VÆSENTLIGSTE ÆNDRINGER SOM FØLGE AF REFORMEN AF DEN FÆLLES LANDBRUGSPOLITIK I 2013

Med reformen af den fælles landbrugspolitik i 2013 blev der indført væsentlige ændringer af biavlsprogrammerne. Disse ændringer fremgår af bestemmelserne om støtte til biavlssektoren i artikel 55, 56 og 57 i forordning (EU) nr. 1308/2013, som erstatter bestemmelserne om biavl i artikel 105-110 i forordning (EF) nr. 1234/2007. I Kommissionens delegerede forordning (EU) 2015/1366<sup>13</sup> fastsættes der supplerende regler til forordning (EU) nr. 1308/2013 om biavl, og i Kommissionens gennemførelsesforordning (EU) nr. 2015/1368<sup>14</sup> fastsættes der gennemførelsesbestemmelser til forordning (EU) nr. 1308/2013 for så vidt angår støtte til biavlssektoren.

<sup>13</sup> EUT L 211 af 8.8. 2015, s. 3.

<sup>14</sup> EUT L 211 af 8.8. 2015, s. 9.

Det vigtigste formål med reformen af den fælles landbrugspolitik, når det gælder biavlssektoren, var:

- at tilpasse de støtteberettigede foranstaltninger til sektorens behov
- at sikre en mere korrekt fordeling af EU-midlerne ved at forbedre medlemsstaternes metoder til bestemmelse af antallet af bistader på deres område.

## 5.1 Støtteberettigede foranstaltninger

Ved artikel 55, stk. 4, i forordning (EU) nr. 1308/2013 ændres listen over støtteberettigede foranstaltninger, idet anvendelsesområdet for flere foranstaltninger udvides, og der tilføjes to nye foranstaltninger.

Efter reformen af den fælles landbrugspolitik er der nu otte støtteberettigede foranstaltninger til fordel for biavlssektoren:

### a) faglig bistand til biavlere og biavlerorganisationer

b) **bekæmpelse af skadegørere og bisygdomme, særlig varroasyge.** Denne foranstaltnings anvendelsesområde blev udvidet for at tage højde for sektorens behov for at bekæmpe spredningen af den asiatiske gedehams (*Vespa velutina*)<sup>15</sup>, lille stadbille (*Aethina tumida*)<sup>16</sup> og andre bisygdomme end varroasyge, som f. eks. nose-masyge eller europæisk bipest

### c) rationalisering af flytninger af bistader

d) **foranstaltninger til støtte for laboratorier, der analyserer biavlsprodukter med henblik på at hjælpe biavlere med at markedsføre og øge værdien af deres produkter.** Denne foranstaltnings anvendelsesområde blev udvidet til at omfatte analyse af andre biavlsprodukter<sup>17</sup>, som f.eks. gelée royale, pollen, propolis og bivoks. Dette er vigtigt for at støtte fremstillingen af biavlsprodukter af høj kvalitet og give biavlerne en yderligere indkomstkilde

### e) foranstaltninger til støtte for genoprettelse af bibestandene i EU

f) **samarbejde med specialorganer om gennemførelsen af programmer for anvendt forskning vedrørende biavl og biavlsprodukter**

g) **markedsovervågning.** Dette er en ny foranstaltning, som f.eks. kan anvendes til at overvåge produktionen af honning og biavlsprodukter og priserne

h) **forbedring af produktkvaliteten med henblik på at udnytte produkternes potentiale på markedet.** Dette er en ny foranstaltning, som f.eks. kan anvendes til at udnytte potentialet ved gelée royale eller pollen.

---

<sup>15</sup> <http://presse.inra.fr/en/Resources/Press-releases/rapid-expansion-of-Asian-hornet>

<sup>16</sup> [http://ec.europa.eu/food/animals/live\\_animals/bees/small\\_hive\\_beetle\\_outbreaks/index\\_en.htm](http://ec.europa.eu/food/animals/live_animals/bees/small_hive_beetle_outbreaks/index_en.htm)

<sup>17</sup> De biavlsprodukter, der er omfattet af biavlsprogrammerne, dvs. honning, gelée royale, propolis og bivoks, er opført i del XXII, i bilag I til forordning (EU) nr. 1308/2013.

## 5.2 Metoder til bestemmelse af antallet af bistader og fordelingen af EU-midlerne

**Unionens bidrag fordeles** som ovenfor nævnt **på medlemsstaterne** i forhold til **antallet af bistader** på deres område.

Dette princip blev bibeholdt efter reformen af den fælles landbrugspolitik i 2013, men reglerne for bestemmelse af antallet af bistader blev harmoniseret (i det omfang, det var muligt i lyset af de store uligheder mellem medlemsstaternes biavlssektorer). Ifølge artikel 4 i Kommissionens delegerede forordning (EU) nr. 2015/1366, skal Unionens bidrag fordeles i forhold til det **gennemsnitlige samlede antal bistader, som den pågældende medlemsstat har meddelt Kommissionen i de to kalenderår, der går umiddelbart forud for meddelelsen til Kommissionen om biavlsprogrammerne.**

Indtil programmerne for 2014-2016 havde medlemsstaterne kun pligt til at meddele Kommissionen, hvor mange bistader de har på deres område, hvert tredje år i forbindelse med indsendelsen af deres nationale biavlsprogrammer. Der var meget store forskelle på den måde, hvorpå medlemsstaterne indsamlede oplysninger om antallet af bistader, særligt når det gælder de typer bistader, som blev talt med, hvornår og hvilke år oplysningerne der blev indsamlet, og den metode, som blev anvendt til at fastsætte antallet. Der skulle rettes op på denne situation for at sikre en mere korrekt fordeling af EU-midlerne.

I henholdsvis artikel 1, 2 og 3 i Kommissionens delegerede forordning (EU) nr. 2015/1366 defineres begrebet "bistade", der fastsættes krav om, at medlemsstaterne skal have en **pålidelig metode til hvert år mellem den 1. september og den 31. december at fastsætte, hvor mange bistader der er klar til indvintring på deres område**, og der fastsættes krav om, at medlemsstaterne hvert år fra 2017 skal meddele Kommissionen, hvor mange bistader, der er klar til indvintring på deres område.

Medlemsstaterne har i overensstemmelse med artikel 2 og punkt 2) i bilaget til Kommissionens gennemførelsesforordning (EU) nr. 2015/1368 i deres nationale biavlsprogrammer for perioden 2017-2019 forelagt en beskrivelse af den metode, de anvender til bestemmelse af antallet af bistader på deres område.

Beskrivelsen af den metode, som de enkelte medlemsstater anvender, findes i biavlsprogrammerne for 2017-2019, der er offentliggjort på Kommissionens websted. Tabel 2 indeholder en oversigt over de anvendte metoder. Atten medlemsstater agter at gøre brug af en obligatorisk registreringsordning, mens ti medlemsstater har til hensigt at anvende en statistisk metode til estimering af antallet af bistader, som er baseret på en stikprøve af biavlere, der er registreret af biavlereorganisationer.

Generelt betragtes obligatorisk registrering som den mest pålidelige metode, men den udgør til gengæld en større administrativ byrde for biavlerne og medlemsstaterne. Biavlere skal i henhold til den nationale lovgivning registrere deres aktivitet og meddele myndighederne, hvor mange bistader de har. Det skal bemærkes, at de seks medlemsstater med flest bistader

(Spanien, Frankrig, Grækenland, Rumænien, Italien og Portugal) har valgt obligatorisk registrering af bistader, og at de medlemsstater, der har en mindre biavlssektor, har valgt den statistiske estimeringsmetode.

Hvor pålidelige de statistiske metoder til estimering af antallet af bistader er, afhænger af kvaliteten af oplysningerne i biavlsorganisationernes databaser og af, hvor repræsentative de stikprøver af biavlere, der udtages til at give oplysninger om antallet af bistader, er.

Den 15. marts 2017 skal medlemsstaterne for første gang meddele Kommissionen, hvor mange bistader de har, på grundlag af de nye metoder. Derefter offentliggør Kommissionen som krævet i artikel 13 i Kommissionens gennemførelsesforordning (EU) nr. 2015/1368 aggregerede data om det antal bistader, som medlemsstaterne har meddelt, på sit websted. Disse data ajourføres hvert år, hvilket vil resultere i en bedre overvågning af antallet af bistader i Unionen.

Tabel 2: Oversigt over de metoder, som medlemsstaterne har anvendt til bestemmelse af antallet af bistader på deres område med henblik på biavlsprogrammerne for 2017-2019.

<b>Medlemsstater</b>	<b>Registrering foretaget af medlemsstaternes kompetente myndigheder:</b>	<b>statistiske metoder/prøveudtagning på grundlag af databaser, som vedligeholdes af biavlsorganisationer, eller frivillig registrering</b>
Belgien		X
Bulgarien		X
Tjekkiet	X	
Danmark		X
Tyskland		X
Estland		X
Irland		X
Grækenland	X	
Spanien	X	
Frankrig	X	
Kroatien	X	
Italien	X	
Cypern	X	
Letland	X	
Litauen	X	
Luxembourg	X	
Ungarn	X	
Malta	Grundig optælling	
Nederlandene		X
Østrig	X	
Polen	X	
Portugal	X	
Rumænien	X	
Slovenien	X	
Slovakiet	X	
Finland		X
Sverige		X

Det Forenede Kongerige		X
EU-28	18 medlemsstater	10 medlemsstater

## 6. KONKLUSION

Med reformen af den fælles landbrugspolitik i 2013 blev retsgrundlaget for at yde støtte til EU's biavlsektor gennem nationale biavlsprogrammer forbedret. De støtteberettigede foranstaltninger blev tilpasset til sektorens skiftende behov, og metoderne for fordeling af EU-støtten til medlemsstaterne på grundlag af antallet af bistader blev strømlinet. Reformen vil først få virkning med gennemførelsen af biavlsprogrammerne for 2017-2019, som blev indledt i august 2016. Denne rapport ledsages ikke af yderligere lovforslag.

Det kan på grundlag af de konkrete resultater i denne rapport, som viser, at alle medlemsstaterne har indført nationale biavlsprogrammer, og at over 90 % af de EU-midler, der var til rådighed, blev anvendt, at markedsforanstaltningerne til fordel for biavlsektoren fungerer tilfredsstillende. Virkningen af de nye regler, som blev indført med reformen af den fælles landbrugspolitik i 2013, vil kunne vurderes i den næste rapport, som skal forelægges om tre år.