



Vognmandsforretning beliggende i landzone

ATH ARDEN APS

- Virksomhed med 15 lastbiler og en rendegraver.
- Virksomheden udviklet sig fra landbrug til maskinstation og sidenhen vognmandsforretning.
- Virksomheden har drevet virksomhed fra adressen i 35 år uden problemer, heraf 20 år som vognmandsforretning.
- Vognmand har ikke været klar over tilladelseskrav.
- Mariagerfjord Kommune bliver opmærksom på vognmandsforretningen i forbindelse med ansøgning om terrænregulering.
- Kommunen giver den 2. juni 2015 lovliggørende landzonetilladelse til max. 15 lastbiler med følgende vilkår:
 - Etablering af beplantet jordvold for reducere støj.
 - Virksomheden må ikke udvides, før at jordvolden er etableret.
 - Etablering af beplantning for at skærme virksomheden visuelt mod vejen.

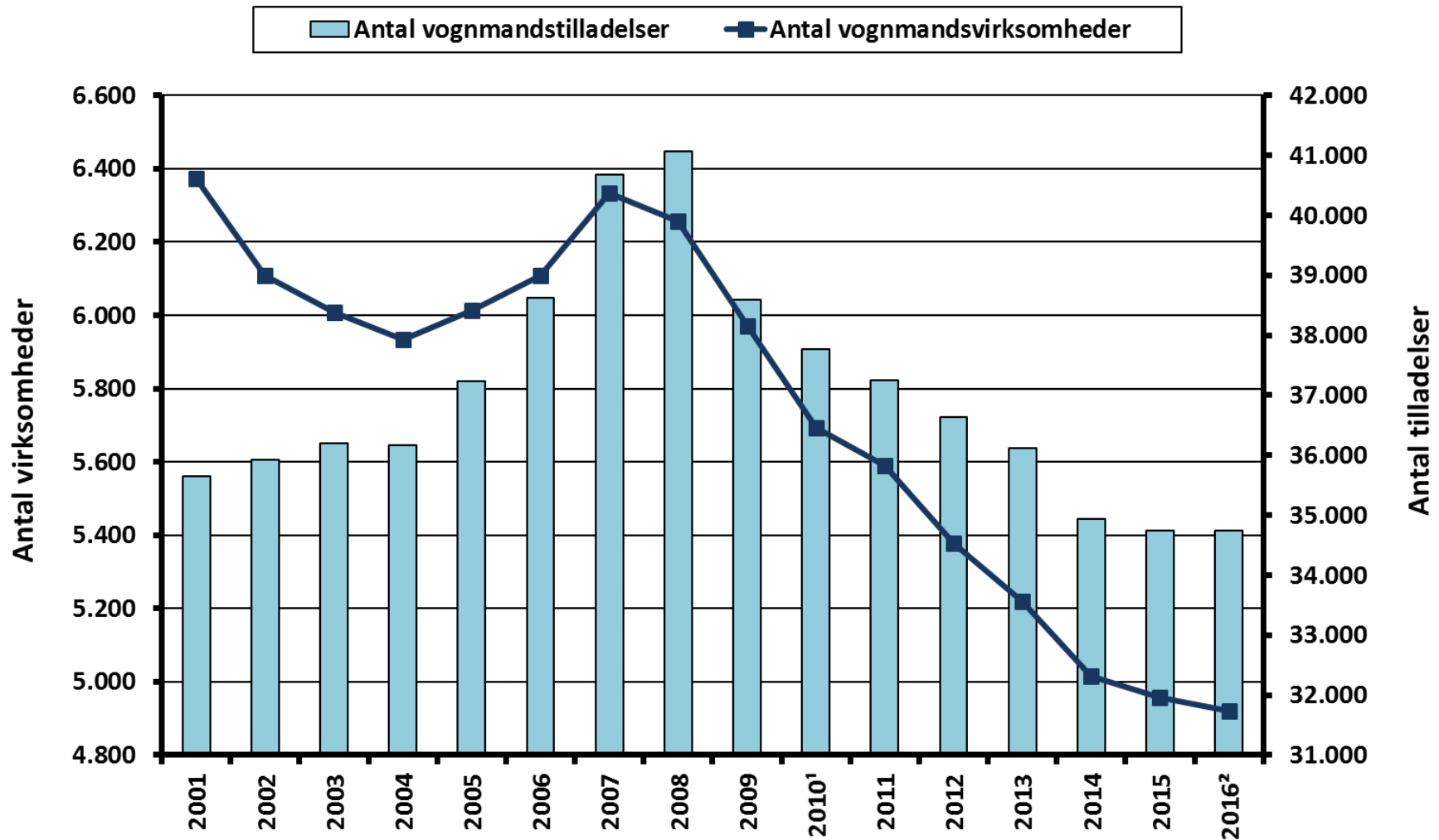
ATH ARDEN APS

- Afgørelsen fra kommunen bliver påklaget til Natur- og Miljøklagenævnet.
- Natur- og Miljøklagenævnet ændrer kommunes afgørelse til afslag på lovliggørende landzonetilladelse.
- Vognmandsforretningen har ikke mulighed for at flytte til et erhvervsområde i en byzone bl.a. pga. økonomi.

LOVFORSLAG L121 OM MODERNISERING AF PLANLOVEN

- Lovforslaget giver ikke mulighed for, at kommunerne kan give landzonetilladelse til vognmandsforretninger i landzone.
- Problemet er planlovens § 35, stk. 1. Erhverv som ikke har forbindelse til jordbrugserhvervene skal henvise til erhvervsområder i byzone.
- Kommuner giver tilladelse, som ændres i klageinstansen
- Ca. 1/3 af DTLs medlemsvirksomheder er beliggende i landzone – landzonetilladelse?
- Vognmandsforretningerne har typisk ikke mulighed for at flytte til et erhvervsområde i byzone bl.a. pga. økonomi.
- I Sverige må vognmandsforretninger godt etablere sig på landbrugsejendomme.
- Rammevilkår danske vognmandsvirksomheder.

Antal vognmandsvirksomheder og vognmandstilladelser

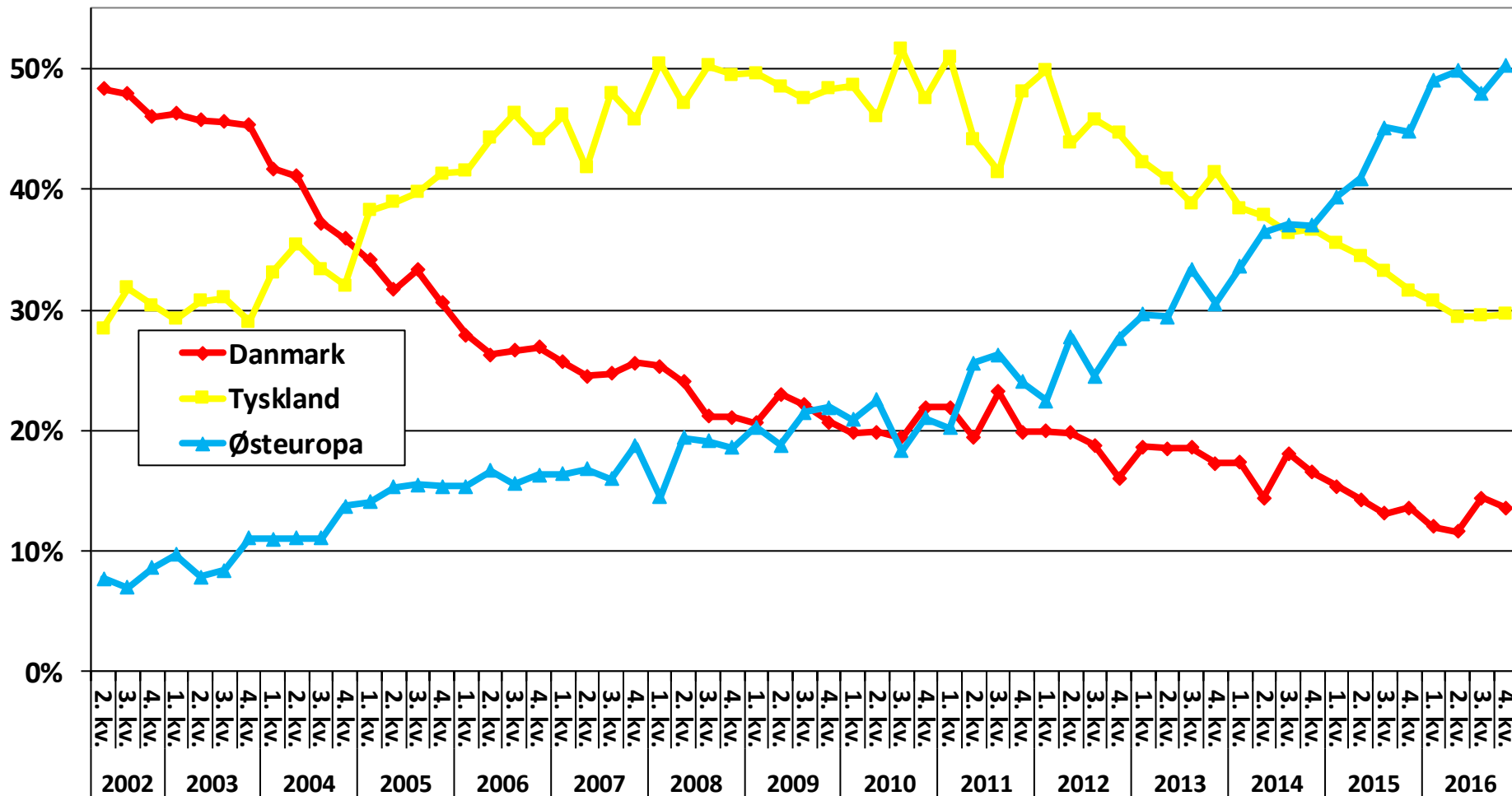


¹ Iflg. Trafik-, Bygge- og Boligstyrelsen har flere godskørselsvirksomheder været dobbeltregistreret, så det oplyste antal virksomheder og tilladelser har været for højt.

² 1. halvår 2016 iflg. Trafik-, Bygge- og Boligstyrelsens information til Vejtransportrådet.

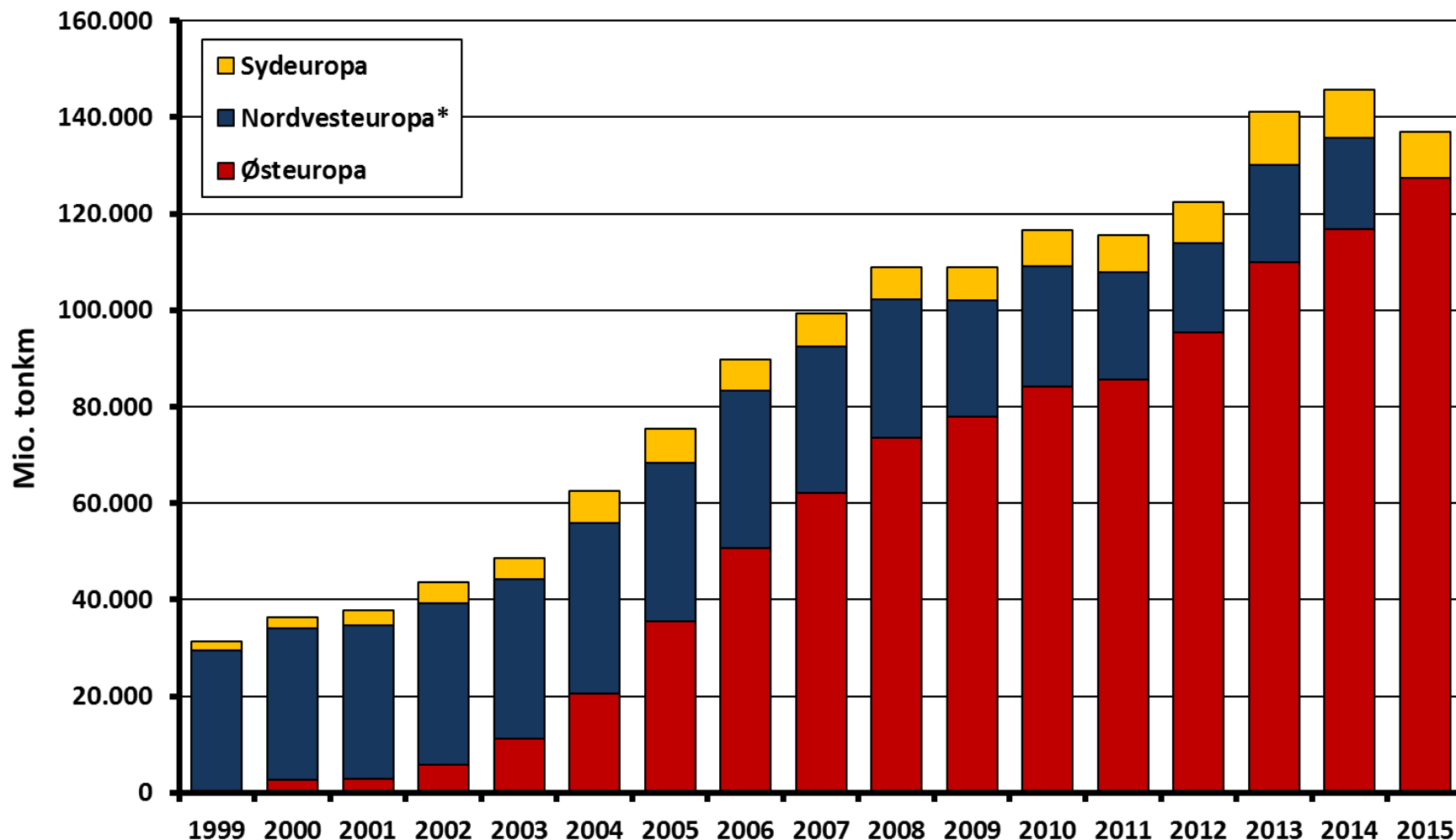
Kilde: Trafik-, Bygge- og Boligstyrelsen

Lastbiltrafiks nationalitet over dansk-tysk grænse og Scandlines' ruter på Øresund og Femern Bælt



Kilde: International Transport Danmark

Transportarbejde udført af regions biler

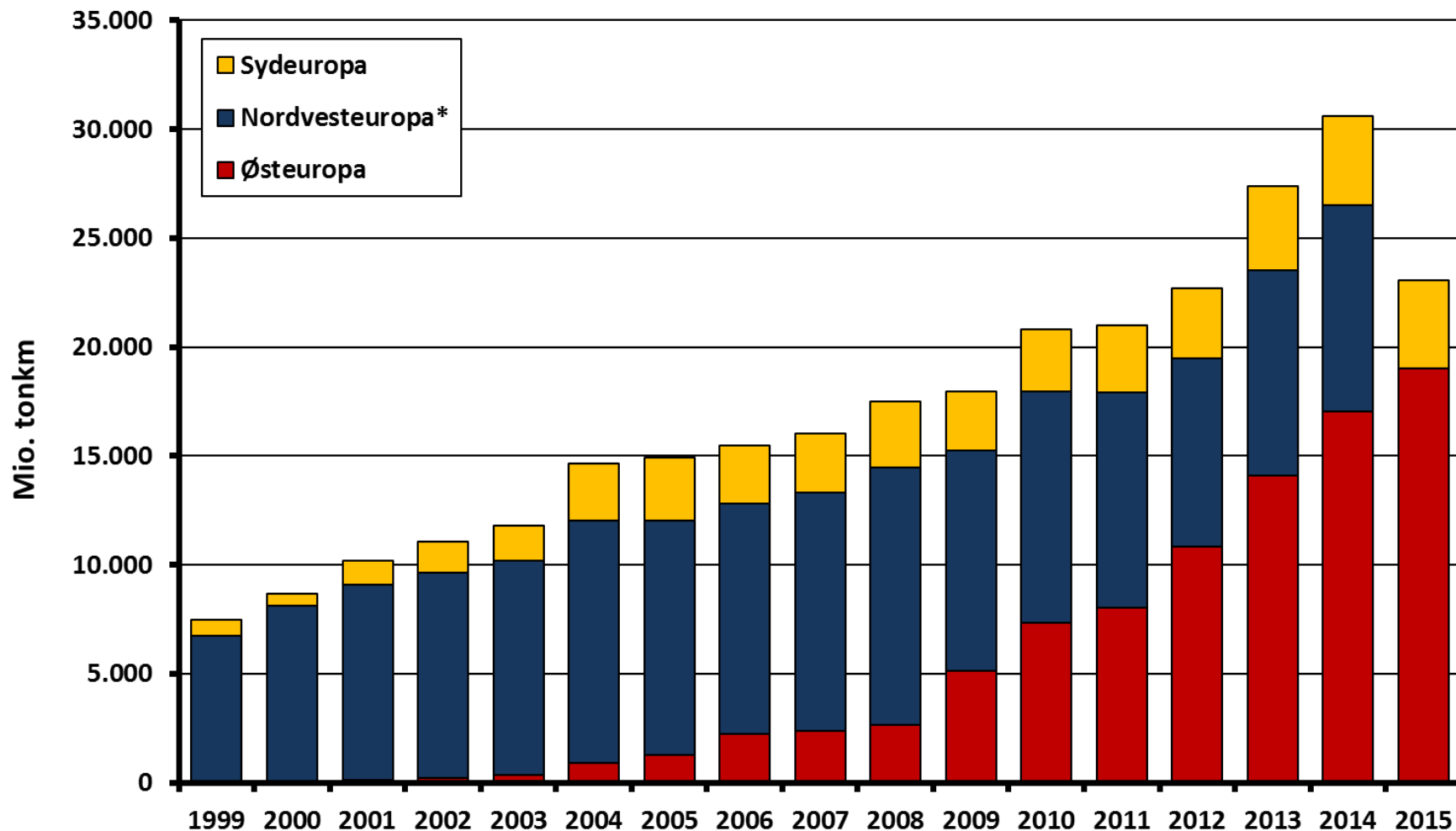


* Inkl. Norge, Schweiz og Liechtenstein.

Note: Data ej tilgængelige for Tyskland i 2015. Derfor er Nordvesteuropa ekskluderet i 2015.

Kilde: Eurostat

Transportarbejde udført af regions biler



* Inkl. Norge, Schweiz og Liechtenstein.

Note: Data ej tilgængelige for Tyskland i 2015. Derfor er Nordvesteuropa ekskluderet i 2015.

Kilde: Eurostat



Kontaktinfo:
John Roy Vesterholm
Tlf. 40636433
jrv@dtl.eu