



Folketingets Finansudvalg
Christiansborg

28. september 2017

Svar på Finansudvalgets spørgsmål nr. 13 (L 216 – Forslag til finanslov for finansåret 2018) af 4. september 2017 stillet efter ønske fra Pelle Dragsted (EL)

Spørgsmål

Kan ministeren oplyse fordelingsvirkningen og provenuvirkningen af aktiesparekontoen med hhv. det loft regeringen foreslår, uden loft og med et loft på hhv. 50.000 og 100.000 kr.?

Svar

Regeringen har i forbindelse med erhvervs- og iværksætterudspillet *Sammen om fremtidens virksomheder* foreslået at indføre en aktiesparekonto, hvor fysiske personer kan placere opsparing i noterede aktier og aktiebaserede investeringsbeviser. Der kan handles så ofte som investoren ønsker inden for aktiesparekontoen.

Konkret foreslås en beskatning af aktiesparekontoen, hvor der betales skat på 1,25 pct. af depotværdien på kontoen. For at målrette ordningen foreslås et loft over indestændet på i størrelsesordenen 500.000 kr. Loftet indebærer, at der må foretages indskud på kontoen, når den aktuelle saldo er under loftet. Der kan ikke foretages yderligere indskud, når loftet er nået, men investor bliver ikke tvunget til at realisere gevinster og hæve midler fra aktiesparekontoen, hvis investeringerne giver et afkast, så indestændet efterfølgende overstiger loftet. Tilsvarende kan investoren tage penge ud til forbrug, og efterfølgende ”fylde op” på kontoen, indtil indestændet når 500.000 kr. igen.

Den foreslåede model skønnes at indebære et umiddelbart mindreprovenu på ca. 570 mio. kr. og et mindreprovenu efter tilbageløb og adfærd på ca. 400 mio. kr., *jf. tabel 1*. Fastsættes loftet i stedet til 100.000 kr. eller 50.000 kr., skønnes det at finansieringsbehovet reduceres til hhv. ca. 160 mio. kr. eller 110 mio. kr., *jf. tabel 1*. Såfremt der ikke lægges et loft over indestændet på ordningen, skønnes mindreprovenuet efter tilbageløb og adfærd at udgøre godt 2,1 mia. kr., *jf. tabel 1*.

Det bemærkes, at de skønnede provenuvirkninger samt fordelingsvirkningerne er forbundet med usikkerhed, da det ikke på forhånd vides, i hvilken udstrækning personer med aktieindkomst vil anvende aktiesparekontoen. Indførelse af en aktiesparekonto vil kræve en række værnsregler, bl.a. for at minimere risikoen for at hovedaktionærer udnytter ordningen til indkomsttransformation. Den endelige

udformning af værnsregler mv. vil have betydning for provenu- og fordelingsvirkninger af ordningen.

Tabel 1

Provenumæssige konsekvenser ved indførelse af aktiesparekonto med varianter for loft over indestående

Mio. kr. (2018-niveau)	Loft over indestående			
	50.000	100.000	500.000	Intet loft ¹⁾
Umiddelbart mindreprovenu	160	230	570	3.100
Mindreprovenu efter tilbageløb	120	180	430	2.300
Mindreprovenu efter tilbageløb og adfærd	110	160	400	2.100

Anm.: Der er alene indregnet en arbejdsudbudsvirkning, og der er således ikke indregnet en evt. adfærdsvirkning i form af porteføljeomlægninger mv., der alt andet lige vil øge mindreprovenuet efter tilbageløb og adfærd.

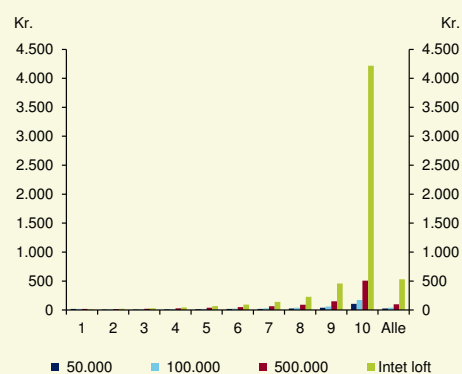
¹⁾ Det skal understreges, at der er stor usikkerhed om de adfærdsmæssige konsekvenser ved så store ændringer, som der spørges til. Der er derfor også stor usikkerhed forbundet med opgørelsen af mindreprovenuet og de samfundsøkonomiske konsekvenser.

Kilde: Skatteministeriet.

Skattelempelsen i kroner og øre er for alle fire loftsvarianter størst for de øvre deciler, *jf. figur 1 og 2*. Forskellen i virkningen på tværs af deciler er større, desto højere loftet fastsættes. Særligt for varianten uden loft over indestående, vil skattelempelsen være relativt koncentreret i 10. decil, *jf. figur 1*.

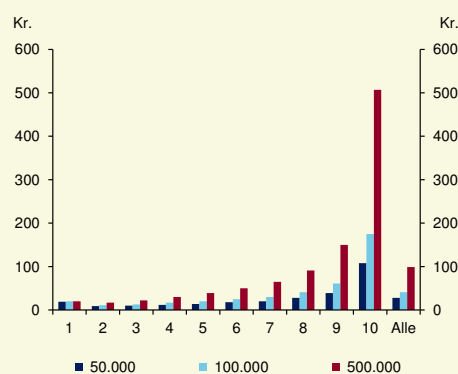
Figur 1

Gnst. virkning af varianter af aktiesparekontoen med og uden loft over indestående, fuldt indfaset for deciler (2018-niveau)



Figur 2

Gnst. virkning af varianter af aktiesparekontoen med loft over indestående, fuldt indfaset for deciler (2018-niveau)



Anm.: Det er forudsat, at personer med aktieindkomst først anvender aktiesparekontoen og dernæst laveste trin i den nuværende aktieindkomstskat. Inddeling på indkomstdeciler og virkningen på forbrugsmulighederne er baseret på personernes familieækvivalerede disponible indkomster. Dvs. familiens samlede disponible indkomst fordelt ligeligt på familiens medlemmer, idet der i den samlede disponible indkomst indregnes en stordriftsfordel ved at være flere om at dele de fælles udgifter.

Kilde: Beregninger på basis af en stikprøve på 33 pct. af befolkningen i 2014 fremskrevet til 2018 med august 2017-forudsætninger.

Opgøres virkningen i pct. af den disponible indkomst, er fremgangen ligeledes stigende over decilerne, *jf. tabel 2*. Den relative fremgang i de øverste deciler er større, desto højere loftet fastsættes.

Tabel 2

Virkning af varianter af aktiesparekontoen opdelt på elementer, procentvis ændring i ækvivaleret disponibel indkomst for deciler

Decil	Loft over indestående			Intet loft
	50.000	100.000	500.000	
	----- Pct. af ækvivaleret disponibel indkomst -----			
1	0,03	0,03	0,03	0,02
2	0,01	0,01	0,01	0,02
3	0,01	0,01	0,02	0,02
4	0,01	0,01	0,02	0,03
5	0,01	0,01	0,02	0,04
6	0,01	0,01	0,03	0,05
7	0,01	0,02	0,03	0,07
8	0,01	0,02	0,04	0,11
9	0,02	0,03	0,06	0,19
10	0,03	0,04	0,13	1,06
Alle	0,02	0,02	0,05	0,29

Anm.: Se anmærkningerne til figur 1 og 2.

Kilde: Beregninger på basis af en stikprøve på 33 pct. af befolkningen.

Med venlig hilsen

Kristian Jensen
Finansminister