



Bruxelles, den 29.11.2017
COM(2017) 713 final

**MEDDELELSE FRA KOMMISSIONEN TIL EUROPA-PARLAMENTET, RÅDET,
DET EUROPÆISKE ØKONOMISKE OG SOCIALE UDVALG OG
REGIONSUDVALGET**

Fremtiden for fødevarer og landbrug

DA

DA

Fremtiden for fødevarer og landbrug

Indhold

1.	EN NY SAMMENHÆNG	3
2.	MOD EN NY GENNEMFØRELSMODEL OG EN ENKLERE FÆLLES LANDBRUGSPOLITIK	9
3.	EN MERE INTELLIGENT, MODERNE OG BÆREDYGTIG FÆLLES LANDBRUGSPOLITIK	11
3.1.	Brug af forskning og innovation for en tættere forbindelse mellem det, vi ved, og det, vi dyrker	13
3.2.	Fremme af en intelligent og modstandsdygtig landbrugssektor	15
3.2.1.	En rimelig indtægtsstøtte skal hjælpe landbrugere til at kunne leve af deres arbejde	15
3.2.2.	Investeringer i forbedring af landbrugernes markedsbelønning	17
3.2.3.	Risikostyring	18
3.3.	Styrke miljøbeskyttelsen og klimaindsatsen og bidrage til at nå EU's miljø- og klimamæssige målsætninger	19
3.4.	En stærkere socioøkonomisk struktur i landområderne	21
3.4.1.	Vækst og beskæftigelse i landområderne	21
3.4.2.	Tiltrækning af nye landbrugere	23
3.5.	Imødekomme borgernes bekymringer om bæredygtig landbrugsproduktion, herunder sundhed, ernæring, fødevarespild og dyrevelfærd	25
4.	DEN FÆLLES LANDBRUGSPOLITIKS GLOBALE DIMENSION	26
4.1.	Handel	27
4.2.	Migration	28

1. EN NY SAMMENHÆNG

EU's landbrugssektor og landdistrikter spiller en stor rolle for Unionens velfærd og fremtid. EU's landbrug er en af **verdens førende producenter af fødevarer** og garanterer fødevarerens sikkerhed for EU's mere end 500 millioner borgere. EU's landbrugere er også de vigtigste forvaltere af det **naturlige miljø**, da de plejer naturressourcerne, nemlig jord, vand, luft og biodiversitet på **48 % af EU's landarealer** (skovbrugere yderligere 36 %) og leverer vigtige **kulstofdræn samt vedvarende ressourcer til industri og energiforsyning**. De er også direkte afhængige af disse naturressourcer. Et stort antal arbejdspladser afhænger af landbruget, enten i selve landbrugssektoren (som giver regelmæssig beskæftigelse til 22 millioner mennesker) eller i fødevarerektoren i bredere forstand (landbrug, fødevarerforarbejdning og den dermed forbundne detailhandel og tjenesteydelser står i alt for ca. 44 millioner arbejdspladser). I **EU's landdistrikter** som helhed bor **55 % af EU's borgere**¹, og samtidig tjener landdistrikterne som grundlag for beskæftigelse, fritidsaktiviteter og turisme.



Figur 1

¹ Dette dækker overvejende landdistrikterne og mellemregionerne (OECD's definition).

Ingen af disse goder kan dog tages for givet. I modsætning til de fleste andre økonomiske sektorer er landbruget i vid udstrækning afhængigt af **vejret**, og det må også ofte kæmpe med **prisvolatilitet**, **naturkatastrofer**, **skadegørere** og **sygdomme** med det resultat, at mindst 20 % af landbrugerne hvert år mister over 30 % af deres indtægter sammenholdt med gennemsnittet for de seneste tre år. Samtidig er **presset på naturressourcerne** stadig klart til stede, til dels som følge af visse landbrugsaktiviteter. **Klimaforandringerne** truer med at gøre alle de ovenstående problemer mere tungtvejende. Den fælles landbrugspolitik bør derfor bane vejen for en overgang til et mere bæredygtigt landbrug.

Den fælles landbrugspolitik har muliggjort udviklingen af det mest integrerede **indre marked**. Det er takket være den fælles landbrugspolitik, at EU's landbrugssektor er i stand til at imødekomme borgernes krav om fødevarer sikkerhed, sikkerhed, kvalitet og bæredygtighed. Samtidig står landbruget over for udfordringer i form af lav rentabilitet – bl.a. på grund af EU's høje produktionsstandarder, høje omkostninger i forbindelse med produktionsfaktorer og den primære sektors opsplittede struktur. Sektoren konkurrerer nu på verdensmarkedspriserne på de fleste områder, når det drejer sig om fødevarerprodukters mangfoldighed og kvalitet, og står for verdens største eksport af landbrugsfødevarer (til en værdi af 131 mia. EUR i 2016²).

Solide resultater, men der er behov for en yderligere indsats

Direkte betalinger styrker modstandsdygtigheden på 7 millioner bedrifter, som dækker 90 % af det opdyrkede land. Mens de direkte betalinger udgør ca. 46 % af indtægterne for landbruget i EU, er andelen meget større i mange regioner og sektorer. De giver derfor en relativ indkomststabilitet for landbrugere, der står over for betydelig pris- og produktionsvolatilitet, og bidrager til EU's altafgørende produktion af fødevarer af høj kvalitet fortsat er spredt ud over hele Unionen³. De direkte betalingers virkning suppleres af markedsinstrumenter. Desuden modtager områder med naturbetingede begrænsninger særlig støtte.

Politikken for udvikling af landdistrikterne udgør på mange måder et væsentligt bidrag til landbrugsøkonomien og til at få livet på landet til at blomstre. Politikken støtter investeringer, Opbygning af viden, organisation af forsyningskæden, miljøbeskyttelse og klimaindsats. Programmerne for udvikling af landdistrikter i 2014-2020 bygger herpå og satser i videre udstrækning på innovation og risikostyring. Oprettelsen af det europæiske innovationspartnerskab om landbrugets produktivitet og bæredygtighed (EIP-AGRI) har sat skub i videnskabelse og -deling. Der er dog stadig behov for en væsentlig indsats for at give lette landbrugernes adgang til viden⁴.

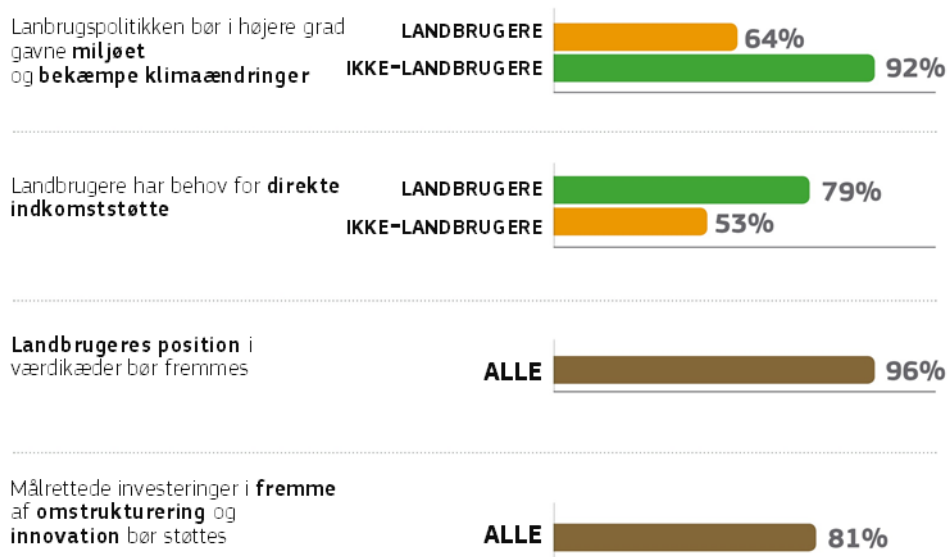
² Se https://ec.europa.eu/agriculture/trade-analysis/statistics_en.

³ Ecorys et al. (2016) Mapping and analysis of the implementation of the CAP, s. 76-94.

⁴ Se evalueringsundersøgelse af gennemførelsen af det europæiske innovationspartnerskab (EIP), november 2016: https://ec.europa.eu/agriculture/external-studies/2016-eip_en

Der kan tages ved lære af erfaringerne fra den offentlige høring om modernisering og forenkling af den fælles landbrugspolitik⁵, der blev gennemført i første halvår af 2017, og som bekræftede, at der er bred enighed om, at den fælles landbrugspolitik nuværende redskaber kun i nogen udstrækning tager fat på de aktuelle udfordringer. Dette omfatter også miljø- og klimaudfordringer, hvor et flertal af landbrugerne og andre interessenter mener, at den fælles landbrugspolitik burde være mere virkningsfuld. Samtidig er det omfattende bureaukrati blevet fremhævet som en væsentlig hindring for, at målsætningerne med den nuværende politik kan opfyldes.

OFFENTLIG HØRING: UDTRYKT STØTTE TIL FØLGENDE UDSAGN



Kilde: Offentlig høring om modernisering og forenkling af den fælles landbrugspolitik, ECDRY5, 2017

Figur 2

Arealbaserede foranstaltninger spiller en afgørende rolle med hensyn til at nå EU's miljø- og klimarelaterede mål, og landbrugerne er de primære økonomiske aktører, når det gælder om at nå disse vigtige samfundsmæssige mål. I den forbindelse er det nødvendigt at se på de direkte betalinger for at sikre, at en stor del af EU's aktivt opdyrkede arealer forvaltes med metoder, der er til gavn for miljøet. De nuværende arealbaserede betalinger til udvikling af landdistrikterne bygger på dette grundlag. Dels takket være den fælles landbrugspolitik er det økologiske landbrug vokset betydeligt, så det i 2015 dækkede 6 % af det udnyttede landbrugsareal sammenlignet med 2 % i 2000.

⁵ Se https://ec.europa.eu/agriculture/consultations/cap-modernising/2017_da.

Gennemførelsen af "forgrønnelsen"⁶ opfattes undertiden som mindre ambitiøs end planlagt, og i den offentlige høring blev forgrønnelse fremhævet som den mest arbejdskrævende og komplekse del af den fælles landbrugspolitik, hvilket begrænser dens effektivitet. I mellemtiden er klimaforandringer blevet en endnu mere presserende prioritet, og landbrugerne står i fremtiden over for betydelige omkostninger.⁷

Dette synspunkt understreges også af REFIT-plattformen, som har fokuseret på den uforholdsmæssigt store administrative byrde, der er forbundet med de nuværende grønne foranstaltninger, kontrol- og revisionssystemet og de voksende overlapninger mellem første og anden søjle⁸. Som det fremgår af REFIT-plattformen, er det nødvendigt at mindske den regelbyrde, der opstår inden for rammerne af den fælles landbrugspolitik, så politikken giver mere værdi for pengene, samtidig med at det sikres, at målsætningerne opfyldes, og at der opnås en styrket integration med andre politikområder.

Den første rapport om gennemførelsen af den fælles landbrugspolitik fælles overvågnings- og evalueringsramme, som indeholder de første resultater, vil blive forelagt Europa-Parlamentet og Rådet i 2018. I den konsekvensanalyse, som skal udgøre grundlaget for Kommissionens forslag til den fælles landbrugspolitik efter 2020, vil al tilgængelig dokumentation vedrørende politikens hidtidige resultater blive taget i betragtning (herunder resultater af evalueringer og input fra REFIT-plattformen). Disse oplysninger vil blive anvendt til at analysere specifikke løsninger for fremtiden.

⁶ Se arbejdsdokumentet fra Kommissionens tjenestegrene: Revision af forgrønnelsen efter et år https://ec.europa.eu/agriculture/sites/agriculture/files/direct-support/pdf/2016-staff-working-document-greening_en.pdf og Rapport fra Kommissionen til Europa-Parlamentet og Rådet om gennemførelsen af kravet om miljømæssige fokusområder under ordningen for grønne direkte betalinger (COM/2017/0152 final) af 29.3.2017.

⁷ Se **Ecampa2-undersøgelsen (2016)**, som indeholder den mest ajourførte vurdering af løsningsmodeller for at nedbringe drivhusgasemissionerne i EU's landbrug: http://publications.jrc.ec.europa.eu/repository/bitstream/JRC101396/jrc101396_ecampa2_final_report.pdf.

⁸ REFIT-plattformens udtalelser om "krydsoverensstemmelse", "forgrønnelse", "overlapninger mellem første og anden søjle", "kontrol og revision", "støtte til udvikling af landdistrikterne" og "EU-lovgivning om reformen af landbrugsstøtten". Findes på: https://ec.europa.eu/info/law/law-making-process/overview-law-making-process/evaluating-and-improving-existing-laws/reducing-burdens-and-simplifying-law/refit-platform/refit-platform-recommendations_da.

En fremtidssikret fælles landbrugspolitik

Samtidig med at der inden for rammerne af den fælles landbrugspolitik er gjort bestræbelser på at opfylde de **traktatfæstede målsætninger**, har den fælles landbrugspolitik til stadighed **udviklet sig og øget EU-merværdien**. I den fælles landbrugspolitik er der desuden i stærkt stigende grad blevet lagt vægt på **miljø og klima** og **den bredere sammenhæng i landdistrikterne**, hvor bedrifterne drives. Dette har det gjort det muligt for sektoren at øge sin produktivitet med næsten 9 % siden 2005, samtidig med at drivhusgasemissionerne er reduceret med 24 % siden 1990, og brugen af gødning er mindsket, hvilket har haft en positiv indvirkning på vandkvaliteten. I mangel af stærkere og mere ambitiøs politisk støtte er det dog usandsynligt, at emissionerne fra landbruget i EU vil fortsætte med at falde i samme takt. Det er nødvendigt, at den fælles landbrugspolitik omfatter en stadig stærkere indsats, når det drejer sig om at imødegå disse udfordringer, og politikken skal også spille en væsentlig rolle i gennemførelsen af Junckers prioriteter i fuld overensstemmelse med andre politikker. Den fælles landbrugspolitik skal navnlig:

- fremme **kvalitetsbeskæftigelse, vækst og investeringer**
- udnytte potentialet i **energiunionen, den cirkulære økonomi og bioøkonomien og samtidig styrke miljøbeskyttelsen og bekæmpelse af klimaforandringer og tilpasning hertil**
- bringe **forskning og innovation** ud af laboratorierne og ud på marker og markeder
- forbinde landbrugere og landdistrikter fuldt ud til den **digitale økonomi** og
- bidrage til Kommissionens dagsorden for **migration**.

Samtidig er EU stærkt engageret i at gøre en indsats, når det drejer sig om **COP 21-aftalen fra Paris** og **FN's mål for bæredygtig udvikling**. Den fælles landbrugspolitik understøtter navnlig de politikker, der er anført i klima- og energirammen for 2030, hvori landbrugssektoren opfordres til at bidrage til at nå det emissionsreduktionsmål for hele økonomien på -40 % i senest 2030, og til EU-tilpasningsstrategien. Europæisk landbrug er også nødt til at yde et større bidrag til opfyldelsen af EU's klimamålsætninger. Disse forpligtelser kan ikke opfyldes uden landbrugerne, skovbrugerne og andre aktører i landdistrikterne, der forvalter over halvdelen af EU's landarealer, er vigtige brugere og forvaltere af de dermed forbundne naturressourcer og leverer store kulstofdræn samt vedvarende ressourcer til industri og energiforsyning. Det er grunden til, at en **moderniseret fælles landbrugspolitik bør give større merværdi for EU ved at afspejle et højere ambitionsniveau, når det drejer sig om klima og miljø, og tage hånd om borgernes bekymringer vedrørende bæredygtig landbrugsproduktion**.

I Cork 2.0-erklæringen fra 2016 – Et bedre liv i landdistrikter – blev der givet udtryk for ambitiøse forventninger til fremtidig succes for EU's landbrug og landdistrikter og til de bidrag, disse kan yde til samfundet som helhed. I erklæringen fremlægges en dagsorden til reform af den fælles landbrugspolitik med henblik på at ruste den til at tackle de aktuelle udfordringer. Der er navnlig behov for at investere i færdigheder, offentlige tjenesteydelser, infrastruktur og kapacitetsopbygning for at skabe levedygtige landbosamfund.

DEN FÆLLES LANDBRUGSPOLITIKS BIDRAG TIL AT NÅ MÅLENE FOR BÆREDYGTIG UDVIKLING



Figur 3

I den **offentlige høring** blev det tydeligt, hvor væsentlige de tre dimensioner for bæredygtighed (økonomisk, miljømæssig og social) er, og hvordan de er kædet sammen med et mere overordnet behov for at **modernisere** og **forenkle** politikken.

Kommissionens **hvidbog om Europas fremtid** af 1. marts 2017 satte en omfattende debat i gang om fremtidens EU. I den forbindelse blev Unionen og medlemsstaterne opfordret til bedre interaktion med borgerne, til at være mere ansvarlig over for dem og til hurtigere og på bedre vis at levere det, som er aftalt i fællesskab, f.eks. den europæiske søjle for sociale rettigheder. Kommissionens arbejdsdokument vedrørende den fremtidige finansiering af EU's budget af 28. juni 2017 sætter yderligere skub i denne debat og oplister muligheder og scenarier for fremtiden for EU's budget, herunder bl.a. muligheden for at samfinansiere den fælles landbrugspolitik og virkningerne heraf. Som det påpeges i arbejdsdokumentet, bør EU's budget fortsat håndtere de aktuelle tendenser, som vil forme EU i de kommende år. Der er også en række nye udfordringer, som EU's budget vil være nødt til at tage fat på i videre udstrækning end i dag. I den forbindelse vil det desuden være nødvendigt at se på alle eksisterende instrumenter, herunder den fælles landbrugspolitik. Denne meddelelse foregriber således ikke resultatet af denne debat eller forslagene til den næste flerårige finansielle ramme (FFR).

I oplægget om fremtiden for EU's finanser blev der opfordret til at ændre kurs i retning af ny, bæredygtig vækst, der kombinerer økonomiske, sociale og miljømæssige overvejelser på en helhedsorienteret og integreret vis, og større fokus på at levere offentlige goder.

Det er på denne baggrund, at de næste skridt i udviklingen af den fælles landbrugspolitik skal tages, nemlig modernisering og forenkling og afstemning med andre EU-politikker, for at tage hånd om en lang række presserende udfordringer og for med fokus på høje standarder og faktiske resultater at opnå det bedste fra Unionens landbrugssektor og landdistrikter og støtte landbrugerne i at foregribe og håndtere relevante fremtidige udfordringer og udviklinger.

2. MOD EN NY GENNEMFØRELSESMODEL OG EN ENKLERE FÆLLES LANDBRUGSPOLITIK

Det er i mange henseender nødvendigt at udvikle den fælles landbrugspolitik og skærpe dens indsats over for udfordringer og muligheder, i takt med at de opstår – på EU-plan, og nationalt, regionalt og lokalt plan samt på den enkelte bedrift. Dette omfatter også, at styringen af den fælles landbrugspolitik skal strømlines, opfyldelsen af EU's målsætninger forbedres, og bureaukratiet og den administrative byrde lettes betydeligt.

Det nuværende system til gennemførelse af den fælles landbrugspolitik beror på detaljerede krav på EU-plan og omfatter strenge kontroller, sanktioner og revionsordninger. Disse regler er ofte meget præskriptive, helt ned på bedriftsniveau. Da landbruget i Unionen er meget forskelligartet og drives under forskellige klimatiske vilkår, er hverken en topstyret tilgang eller en standardtilgang hensigtsmæssig, når det drejer sig om at levere de ønskede resultater og give større merværdi for EU.

I gennemførelsesmodellen for fremtidige fælles landbrugspolitik **bør Unionen fastlægge de grundlæggende parametre** (den fælles landbrugspolitik's målsætninger, overordnede interventionstyper og grundlæggende krav), mens **medlemsstaterne bør påtage en større rolle og et større ansvar for**, hvordan målsætningerne opfyldes og de aftalte mål nås. Den fælles landbrugspolitik's målsætninger vil ikke blot opfylde EU's traktatmæssige forpligtelser, men også de allerede vedtagne målsætninger og mål i forbindelse med f.eks. miljø og klimaændringer (COP 21) og en række af målene for bæredygtig udvikling. Ved udarbejdelsen af strategiske planer under den fælles landbrugspolitik vil medlemsstaterne skulle tage hensyn til deres planlægningsværktøjer, der er vedtaget i overensstemmelse med EU's miljø- og klimapolitik⁹. Samtidig skal medlemsstaterne være ansvarlige for at levere troværdig resultatovervågning og -rapportering som grundlag for revisionserklæringen.

Mere nærhed vil i videre udstrækning gøre det muligt at tage hensyn til lokale forhold og behov og fastsætte sådanne målsætninger og mål. Medlemsstaterne vil få ansvaret for at skræddersy foranstaltninger under den fælles landbrugspolitik for at yde det størst mulige bidrag til opfyldelsen af EU's målsætninger. Samtidig med, at de nuværende forvaltningsstrukturer, som fortsat er nødvendige for at sikre en effektiv overvågning og håndhævelse med henblik på at opfylde alle politiske målsætninger, bevares, vil medlemsstaterne få **større indflydelse på udarbejdelsen af den ramme for overholdelse og kontrol**, der finder anvendelse på støttemodtagerne (herunder kontroller og sanktioner).

For at øge merværdien for EU og bevare et fungerende indre landbrugsmarked bør medlemsstaterne ikke træffe afgørelser hver for sig, men derimod inden for rammerne af en struktureret proces, der skal resultere i udarbejdelsen af en **strategisk plan under den fælles landbrugspolitik**, som skal dække interventioner i både første og anden søjle og dermed sikre politisk sammenhæng i hele den fremtidige fælles landbrugspolitik og med andre politikker. Gennemførelsesmodellen vil således fortsat sikre lige konkurrencevilkår og bevare den fælles natur og politikens to søjler. Planerne vil blive vurderet og godkendt af Kommissionen med henblik på, at den fælles landbrugspolitik i videst mulig udstrækning bidrager til at opfylde EU's prioriteter og målsætninger og til at nå medlemsstaternes klima- og energimål. Dette er vigtigt for at sikre, at der fastholdes en fælles tilgang til at opfylde de miljø- og klimamæssige målsætninger i alle medlemsstater. I den forbindelse er højere ambitioner den eneste levedygtige løsningsmodel.

Planlægningsprocessen bør udformes langt mere enkelt og gøres væsentlig mindre kompleks end den nuværende programmering for udvikling af landdistrikter. Det betyder især, at præskriptive overholdelseselementer som f.eks. detaljerede bestemmelser vedrørende foranstaltninger og støttekriterier bør udgå af EU-lovgivningen. En sådan forenkling vil også fremme integrerede og innovative tilgange og gøre den politiske ramme mere miljøvenlig og lettere at tilpasse.

⁹ F.eks. forvaltningsplanen og prioriterede aktionsrammer for Natura 2000, vandområdeplanen, programmerne for luftkvalitet og luftforurening samt biodiversitetsstrategierne.

Dette betyder, at den fælles landbrugspolitik og medlemsstaternes planer frem for alt bør have fokus på målsætningerne og de forventede resultater, samtidig med at der er tilstrækkeligt spillerum til, at medlemsstaterne og regionerne kan tage højde for deres specifikke behov. I overensstemmelse med logikken i Kommissionens tilgang "et EU-budget med fokus på resultater", bør et **fremtidigt gennemførelsessystem** fremme **nærhedsprincippet** ved at tildele medlemsstaterne en langt større rolle, når det drejer sig om at iværksætte ordninger under den fælles landbrugspolitik, forfølge aftalte **realistiske og hensigtsmæssige mål** og bidrage til at **mindke den EU-relaterede administrative byrde** for støttemodtagerne. I en sådan kontekst bør forenkede omkostningsmuligheder og moderne teknologi i vidt omfang gøre det muligt at mindske denne byrde, særligt med hensyn til kontrol. Både landbrugerne og andre borgere bør kunne nyde godt af de fremskridt, der opnås gennem en mindre præskriptiv ramme.

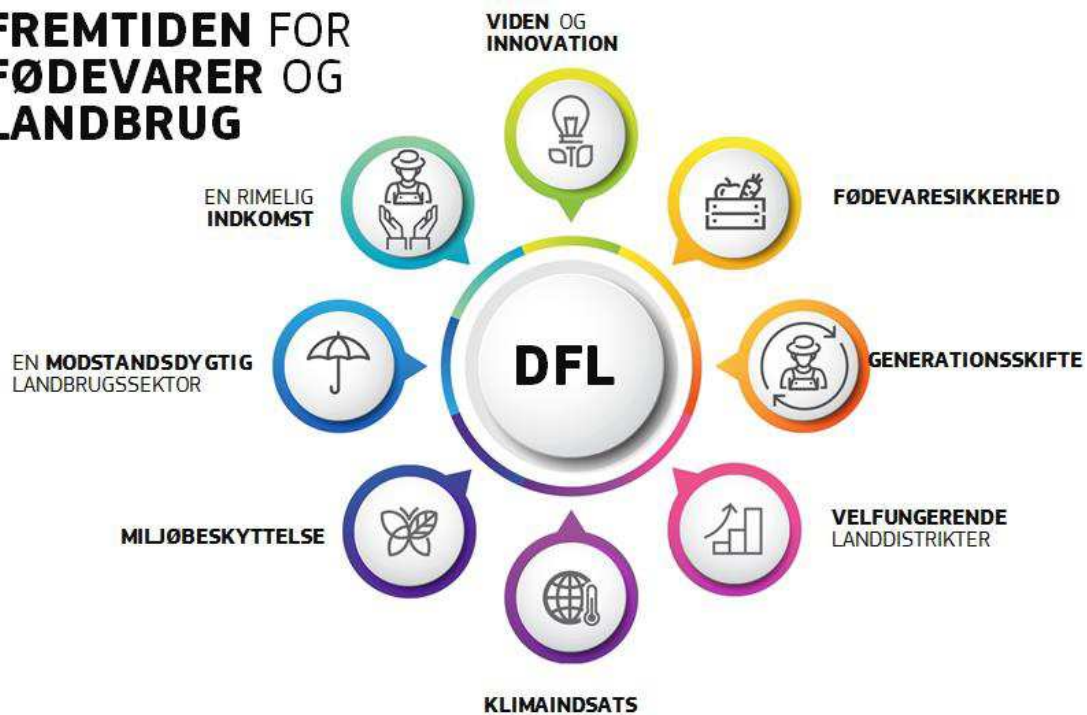
På den måde vil den fælles landbrugspolitik struktur som proklameret i Cork 2.0-erklæringen levere foranstaltninger, der tager sigte på at opfylde veldefinerede økonomiske, sociale og miljømæssige målsætninger, og som samtidig afspejler de berørte områders behov og forventninger.

En anden af Kommissionens vigtige funktioner vil naturligvis bestå i at føre tilsyn med gennemførelsen af resultater og overholdelsen af grundlæggende EU-regler og internationale forpligtelser inden for rammerne af et veludformet system til revision og sikring. Til dette formål vil det være nødvendigt at tilpasse sikringsprocessen til de krav, der følger af en resultatorienteret politikudformning, herunder udarbejdelse og anvendelse af solide og målbare indikatorer og af troværdig resultatovervågningen og -rapportering.

3. EN MERE INTELLIGENT, MODERNE OG BÆREDYGTIG FÆLLES LANDBRUGSPOLITIK

Europas borgere bør fortsat have adgang til et bredt udvalg af sikre, nærende fødevarer af høj kvalitet til overkommelige priser. Den måde, fødevarerne produceres og markedsføres på, bør tilpasses borgernes forventninger, særlig for så vidt angår fødevarernes indvirkning på deres sundhed, miljøet og klimaet. For at sikre dette i en situation med en voksende verdensbefolkning og under øget miljømæssigt pres og klimaforandringer er det nødvendigt fortsat at udvikle den fælles landbrugspolitik og fastholde dens markedsorientering og støtte til EU's familielandbrugsmodel i alle Unionens regioner. Tilsvarende er det nødvendigt, at den fælles landbrugspolitik støtter og er forenelig med indsatsen til bekæmpelse af migration til EU.

FREMTIDEN FOR FØDEVARER OG LANDBRUG



Figur 4

Opfyldelse af disse mål vil blive muliggjort ved at bygge på det, som allerede er opnået ved hjælp af den fælles landbrugspolitik politiske målsætninger, i en ny økonomisk, klimatisk, miljømæssig, social, teknologisk, industriel og politisk kontekst. Nedenstående afsnit indeholder de vigtigste målsætninger for den fremtidige fælles landbrugspolitik:

- at fremme en intelligent og modstandsdygtig landbrugssektor
- at styrke miljøbeskyttelsen og klimaindsatsen og bidrage til opfyldelsen af EU's miljø- og klimamålsætninger
- at styrke den socioøkonomiske struktur i landområderne.

For at opfylde disse målsætninger er det nødvendigt på bedre vis at kæde landbrugssektoren og EU's landdistrikter sammen med udviklingen af menneskelig kapital og styrke forskning og støtte til innovation.

Den fælles landbrugspolitik vil også i fremtiden skulle imødekomme samfundets forventninger til bæredygtig produktion af fødevarer, navnlig når det drejer sig om fødevaresikkerhed og fødevarekvalitet samt miljø- og dyrevelfærdsstandarder.

3.1. Brug af forskning og innovation for en tættere forbindelse mellem det, vi ved, og det, vi dyrker

Innovation på forskellige områder (agronomi som f.eks. naturbaserede løsninger, avl, vertikalt landbrug, zooteknik og det biologiske, teknologiske, digitale, organisatoriske og produktrelaterede område) er inden for rækkevidde og kan være nyttige for multifunktionaliteten i EU's landbrugs- og fødevarer-systemer. Forskning og innovation er en del af grundlaget for fremskridt, for så vidt angår alle de udfordringer, som EU's landbrugssektor og landdistrikter står over for, nemlig økonomiske, miljømæssige og sociale udfordringer. Landdistrikternes behov og bidrag bør være tydeligt afspejlet i Den Europæiske Unions forskningsdagsorden, og i den fremtidige fælles landbrugspolitik er det nødvendigt yderligere at øge **synergierne med forsknings- og innovationspolitikken for at fremme innovation.**

Den teknologiske udvikling og digitalisering muliggør store fremskridt inden for ressourceeffektivitet og dermed et miljø- og klimavenligt landbrug, som mindsker landbrugets indvirkning på miljøet og klimaet, har øget modstandsdygtighed, giver jorden en bedre sundhedstilstand og lavere omkostningerne for landbrugerne. Ibrugtagningen af nye teknologier i landbruget går dog fortsat langsommere end forventet og er ujævnt fordelt i EU. Særlig er der behov for at give små og mellemstore bedrifter adgang til teknologi.

Det er ikke kun adgangen til teknologi, men også adgang til **velfunderet, relevant og ny viden, som er meget ujævnt fordelt i Unionen.** Dette forhindrer visse instrumenter under den fælles landbrugspolitik i at virke, ligesom det overordnet set er til hinder for landbrugssektorens konkurrenceevne og udviklingspotentiale. Derimod medfører den fælles landbrugspolitik evne til at øge den frie bevægelighed for viden mellem partnere fra forskellige dele af EU stor merværdi, da dette begrænser omkostningerne, øger virkningen af EU-midlerne og fremskynder innovation i de forskellige dele af EU.

FORDELENE VED INTELLIGENT LANDBRUG



Øget PRODUKTION

Optimeret plantning, behandling og høst øger udbyttet.



Data i realtid og PRODUKTIONSINFORMATION

Adgang i realtid til oplysninger om sollysets intensitet, jordfugtighed, markeder, besætningsforvaltning m.m. gør landbrugene i stand til lettere at træffe hurtige beslutninger.



Bedre KVALITET

Præcise oplysninger om produktionsprocesser og kvalitet hjælper landbrugene med at tilpasse og øge produkternes særlige karakteristika og ernæringsmæssige værdi.



Bedre HUSDYRSUNDHED

Sensorer kan spore og forebygge dårligt helbred hos dyrene på et tidligt tidspunkt og således reducere behovet for behandling. Husdyrforvaltning kan ligeledes forbedres ved hjælp af geofencing og positionssporing.



Mindre VANDFORBRUG

Mindre vandforbrug takket være sensorer, der måler jordfugtigheden, og mere præcise vejrsigter.



Lavere PRODUKTIONSOMKOSTNINGER

Større ressourceeffektivitet ved hjælp af automatiserede processer for afgrøde- og husdyrforvaltning, hvilket fører til lavere produktionsomkostninger.



Præcis EVALUERING AF BEDRIFTER OG MARKER

Data om historisk udbytte hjælper landbrugene med at planlægge og forudsige høstudbyttet og værdien af deres jord.



Mindre MILJØ-, ENERGI- OG KLIMAFODAFTRYK

Øget ressourceeffektivitet mindsker fødevarerproduktionens miljø- og klimafodaftryk.

Figur 5

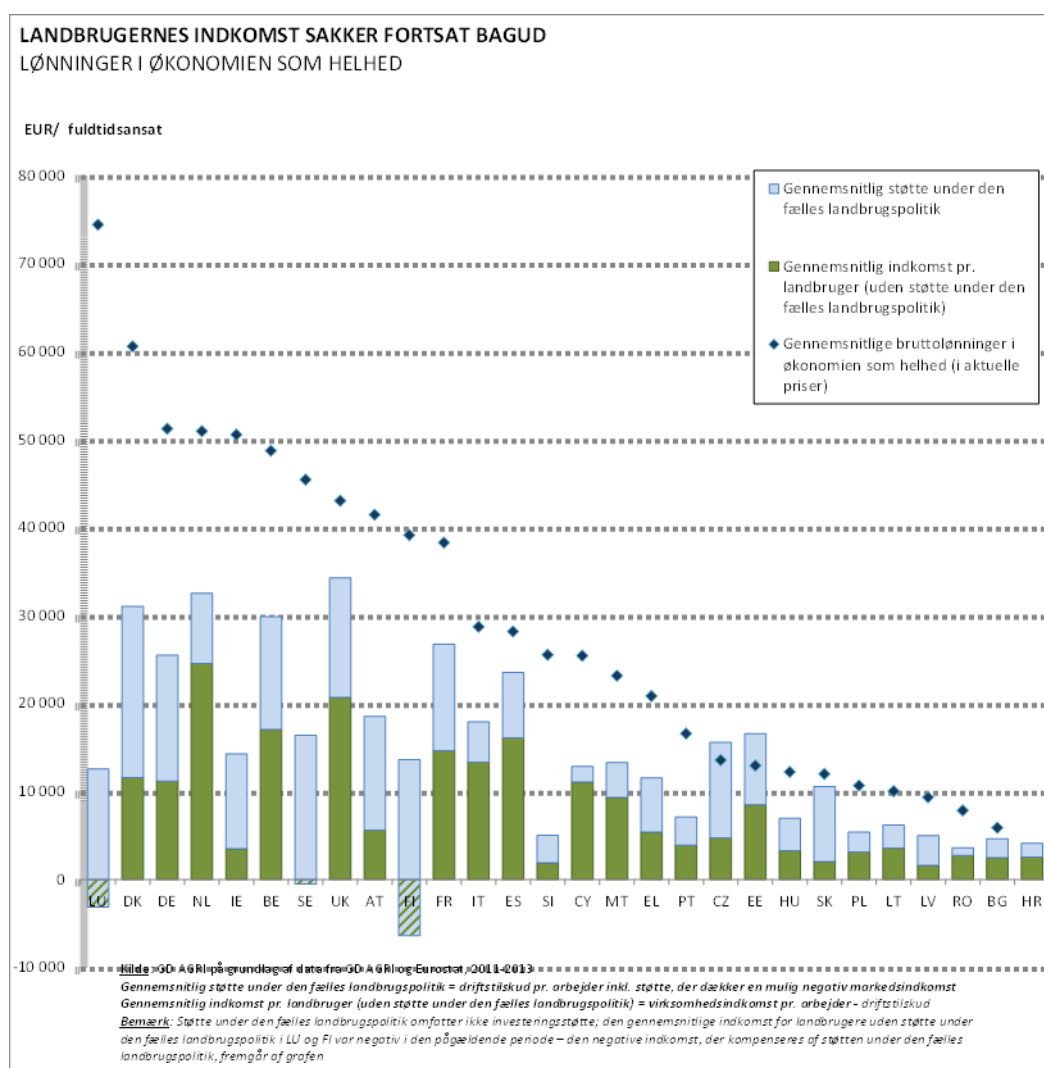
Støtte til viden, innovation og teknologi er yderst vigtige for at fremtidssikre den fælles landbrugspolitik. Ordninger, som tager sigte på forbedre de økonomiske, sociale og miljømæssige resultater såvel som tilpasninger til og modvirkning af klimaændringerne vil blive knyttet til de rådgivningstjenester, som skal levere viden, rådgivning, færdigheder og innovation.

Det europæiske innovationspartnerskab om landbrugets produktivitet og bæredygtighed (EIP-AGRI) og Det europæiske innovationspartnerskab vedrørende vand har bevist deres værd, når det drejer sig om at mobilisere landbrugssektoren til innovation. EIP-AGRI har finansieret pilotprojekter med flere deltagere og opbygger netværk i hele Europa for at gøre ny viden alment tilgængelig. Dets succes afhænger af de samlede resultater, som konsulenter, landbrugsuddannelsessystemerne, forskere og landbrugsorganisationer, ofte kaldet **det landbrugsfaglige viden- og innovationssystem (AKIS)**, leverer, og AKIS-systemerne operer på meget forskellig vis fra medlemsstat til medlemsstat. I den forbindelse er rollen som driftskonsulent særlig vigtig. En moderne fælles landbrugspolitik bør bidrage til at styrke bedriftsrådgivningstjenester inden for rammerne af AKIS-systemerne. Det bør være en betingelse for godkendelsen af strategiske planer under den fælles landbrugspolitik. Dette bør faciliteres ved at øge støtten til peer-to-peer-udveksling, netværksarbejde og samarbejde mellem landbrugere, herunder gennem **producentorganisationer**, da disse kan være en vigtig drivkraft for vidensdeling, innovation og meget regelmæssige besparelser for landbrugere.

3.2. Fremme af en intelligent og modstandsdygtig landbrugssektor

3.2.1. En rimelig indtægtsstøtte skal hjælpe landbrugere til at kunne leve af deres arbejde

Som det understreges i arbejdsdokumentet vedrørende den fremtidige finansiering af EU's budget, udligner direkte betalinger delvis forskellen mellem indkomsten i landbruget og indkomsten i andre sektorer. De tilbyder et indkomstmæssigt sikkerhedsnet, der sikrer, at der er landbrugsaktivitet i alle dele af Unionen, herunder i områder med naturbetingede begrænsninger (som også modtager indkomstbetalinger under politikken for udvikling af landdistrikter), med forskellige økonomiske, miljømæssige og sociale fordele, herunder levering af offentlige goder. Derfor forbliver direkte betalinger en vigtig del af den fælles landbrugspolitik i overensstemmelse med EU's traktatmæssige forpligtelser.



Figur 6

Selv om det generelt hilses velkommen, at direkte betalinger sikrer landbrugerne stabile indtægter, anses det ofte for at være urimeligt, at 20 % af landbrugerne modtager 80 % af betalingerne. Tallene afspejler et system, hvor betalingerne er bundet til arealer, som er koncentreret hos et mindretal af landbrugerne. Halvdelen af støttemodtagerne er meget små bedrifter, og de fleste betalinger går til professionelle familiedrevne bedrifter. En mere ligelig fordeling af støtten bør dog fremmes. Direkte betalinger vil tjene deres formål mere effektivt, hvis de forenkles og gøres mere målrettede. Ingen af disse ændringer må berøre et af politikens centrale aspekter, nemlig beskyttelsen af det velfungerende indre marked, som den fælles landbrugspolitik har skabt i årenes løb.

FORDELINGEN AF EU'S DIREKTE STØTTE TIL LANDBRUGERE



Figur 7

For bedre at kunne målrette direkte betalinger, jf. ovennævnte arbejdsdokument, med henblik på at sikre alle EU's landbrugere en indtægt, skal bl.a. følgende muligheder undersøges nærmere for at sikre en rimelig og mere målrettet støtte til landbrugernes indtægter:

- Et obligatorisk loft over direkte betalinger under hensyntagen til arbejdskraft for at undgå negativ indvirkning på beskæftigelsen
- Der kunne også indføres degressive betalinger som et middel til at mindske støtte til store bedrifter
- Øget fokus på omfordelingsbetaling med henblik på at kunne yde støtte på målrettet vis, f.eks. til små og mellemstore bedrifter
- Sikre, at støtten målrettes fuldtidslandmænd med fokus på dem, der aktivt driver landbrug, og hvis levebrød afhænger deraf.

Samtidig skal den fælles landbrugspolitik spille sin rolle, når det drejer sig om at følge princippet om "lighed mellem dens medlemsstater, store og små, øst og vest, nord og syd", sådan som Kommissionsformand, Jean-Claude Juncker, erindrede om i sin tale om Unionens tilstand 2017. I den henseende bør den fælles landbrugspolitik mindske forskellene mellem medlemsstaterne hvad angår støtte. Selv hvis de store forskelle, for så vidt angår de relative udgifter til arbejdskraft og jord tages i betragtning, står alle EU's landbrugere over for lignende udfordringer.

3.2.2. Investeringer i forbedring af landbrugernes markedsbelønning

Den fælles landbrugspolitik bør spille en større rolle med hensyn til at hjælpe landbrugerne med at tjene flere penge på markedet. Der er et klart behov for at sætte skub i **investeringerne** i omstrukturering af bedrifter, innovation, diversificering og udbredelse af nye teknologier og digitale løsninger såsom præcisionsdyrkning og anvendelse af big data samt ren energi med henblik på at forbedre den enkelte bedrifts bæredygtighed, konkurrenceevne og modstandsdygtighed mod bl.a. klimaforandringerne negative virkninger. Landbrugernes placering i fødevarekæden er en vigtig faktor, der også vil blive taget højde for i det planlagte forslag om forbedring af EU's fødevareforsyningskæde¹⁰. Der er brug for yderligere overvejelser om landbrugsproducentorganisationernes rolle og om, hvorvidt de fungerer effektivt. Anerkendte producentorganisationer kan være et nyttigt værktøj, som gør landbrugerne i stand til at styrke deres forhandlingsposition i værdikæden og samarbejde med henblik på at reducere omkostningerne og forbedre deres konkurrenceevne for således at øge markedsbelønningen. Fordi producentorganisationerne er særligt relevante for små landbrugere, er det vigtigt, at de er organiseret således, at de giver landbrugerne muligheder. Fremvoksende bæredygtige værdikæder i landdistrikterne på områder som biobaserede industrier, bioenergi og cirkulær økonomi såvel som økoturisme gør det muligt for landbrugere og virksomheder i landdistrikterne at diversificere deres foretagende, afdække risici og skabe yderligere indtægter. Politikken bør i stigende grad handle om at støtte en sådan indsats.

Resultaterne af investeringsstøtten under den fælles landbrugspolitik skal ligeledes forbedres via bedre integrering af erhvervsrådgivning og øgede fælles investeringer og mekanismer med henblik på at skabe effektive synergier med forskning og innovation. Der skal tages hånd om den eksisterende investeringskløft i landbruget, hvilket bl.a. kan ske ved øget brug af innovative finansielle instrumenter, der i højere grad tager højde for landbrugets særlige forhold, såvel som integrerede projekter, der forbinder forskellige EU-instrumenter (EFSI, ESI). Yderligere arbejde med Den Europæiske Investeringsbank (EIB) vil kunne vise vejen.

¹⁰ Kommissionens arbejdsprogram for 2018 – En dagsorden for en mere forenet, stærkere og mere demokratisk Union (COM(2017) 650 final af 24.10.2017).

3.2.3. Risikostyring

For så vidt angår den fælles landbrugspolitik's øgede markedsorientering fører større markedseksposering til højere risiko for prisvolatilitet og voksende pres på indtægter. Risici kan også tilskrives klimaforandringer, de dertil knyttede ekstreme vejrphenomeners øgede hyppighed og voldsomhed og de hyppigere kriser på sundheds- og plantesundhedsområdet, der påvirker EU's husdyrbestand og agronomiske værdier. Selvom **landbrugerne som iværksættere i den sidste ende er ansvarlige** for udformningen af deres egne bedriftsstrategier, er det vigtigt at etablere en stærk ramme for landbrugssektoren, så den er i stand til med held at forebygge eller tackle risici og kriser, med det mål at øge modstandsdygtigheden og samtidigt give de rigtige incitamenter til at mobilisere private initiativer.



Figur 8

Den fælles landbrugspolitik indeholder allerede et lagdelt sæt redskaber, der skal hjælpe landbrugerne med at forebygge og håndtere risici – fra direkte betalinger og markedsintervention til kompensationer efter kriser og de nuværende foranstaltninger under den anden søjle, navnlig et indkomststabiliseringsredskab og forsikringsstøtte. Sektorspecifikke stabiliseringsværktøjer med et udløsningsniveau på 20 % for indkomsttab kan være effektive. Det er vigtigt at overveje, hvorvidt dens udformning skal tilpasses yderligere for at forbedre dens funktion. Derudover skal det undersøges, hvordan de eksisterende muligheder for så vidt angår risikostyring kan udnyttes bedre, f.eks. ved at bruge indekser til beregning af bedriftenes indkomsttab, mindske bureaukratiet og sænke omkostningerne.

Landbrugernes forståelse for og hensyntagen til risikostyringsinstrumenter som helhed og landbrugsforsikring i særdeleshed kan forbedres. Der er mulighed for at øge viden om fordelene ved disse ordninger gennem uddannelse i landdistrikterne, initiativer om vidensoverførsel og inddragelse i bedriftsrådgivningstjenesten.

Der vil på kort sigt blive etableret en EU-plattform om risikostyring, der skal fungere som forum for landbrugere, offentlige myndigheder og interessenter, hvor de kan udveksle erfaringer og bedste praksis med det formål at forbedre gennemførelsen af de eksisterende værktøjer og bidrage til den fremtidige politiske udvikling.

Samtidig er det værd at undersøge, hvordan der videreudvikles en **integreret og sammenhængende tilgang** til risikoforebyggelse, -styring og -modstandsdygtighed, der på komplementær vis kombinerer interventioner på EU-niveau med medlemsstaternes strategier og den private sektors instrumenter, hvor fokus er på indkomststabilitet og klimarisici. En fleksibel tilgang er i den forbindelse en forudsætning for at kunne skræddersy løsninger til landbrugernes forskellige regionale og sektorspecifikke behov og for at støtte deres markedsorientering.

Nye muligheder skal dog undersøges. Finansielle instrumenter, der stimulerer tilstrømningen af privat kapital, kan bidrage til at afhjælpe midlertidig manglende likviditet. Der kan ligeledes udvides med andre foranstaltninger, som kan supplere de eksisterende risikostyringsværktøjer, såsom støtte til gensidige fonde eller incitamentet til bufferopsparinger.

Udover værktøjerne under den fælles landbrugspolitik **kan visse tiltag på medlemsstatsniveau hjælpe**, forudsat at de er forenelige med statsstøttere reglerne. Dette gælder f.eks. skattepolitiske bestemmelser, som p.t. afskrækker landbrugere fra at spare op i de gode år for at have noget at stå imod med i de dårlige.

3.3. Styrke miljøbeskyttelsen og klimaindsatsen og bidrage til at nå EU's miljø- og klimamæssige målsætninger

Klimaforandringer og pres på naturressourcerne vil fortsat påvirke landbruget og skabe udfordringer for fødevareresikkerheden. EU har sat ambitiøse klima- og energimål for 2030. Landbruget bør – som alle sektorer – yde et rimeligt bidrag til at nå disse mål, hvilket også fremhæves i Kommissionens forslag om indsatsfordeling og om arealanvendelse, ændringer i arealanvendelse og skovbrug (LULUCF). Samtidig er landbruget en af de sektorer, der er mest sårbar over for klimaforandringer. Vandknaphed, ændrede nedbørsmønstre, generelle temperaturstigninger og -variationer, øget intensitet og hyppighed af ekstreme vejrfænomener, (nye) skadegørere og sygdommes forekomst og vedholdenhed samt brandfare er allerede en udfordring for eksisterende praksis og produktion inden for landbrug og skovbrug. Land- og skovbrugere er ikke blot brugere af naturressourcerne, de er også uundværlige forvaltere af økosystemer, habitater og landskaber. Enhver kommende fælles landbrugspolitik bør afspejle **større ambitioner og fokusere mere på resultater** med hensyn til **ressourceeffektivitet, miljøbeskyttelse og klimaindsats**.

Den fremtidige fælles landbrugspolitik bør gøre bedst mulig brug af forskningsresultater, sikre, at viden bliver delt og implementeret, og fremme udbredelsen af moderne teknologier for at maksimere landbrugets bidrag til EU og til opnåelse af globale målsætninger. Klimavenligt landbrug støttet af uddannelse, rådgivning og innovation er en del af svaret. Det kræver dog en landbrugspolitik, hvor der gøres en stor indsats for at levere offentlige goder og økosystemtjenester relateret til jord, vand, biodiversitet, luftkvalitet, klimatiltag og landskabsplanlægning. Det er også vigtigt, at den fælles landbrugspolitik bidrag til disse målsætninger er strategisk og målbart.

Den nuværende landbrugspolitik grønne struktur, der primært beror på den supplerende gennemførelse af tre forskellige politikinstrumenter (krydsoverensstemmelse, grønne betalinger og frivillige foranstaltninger for et miljø- og klimavenligt landbrug), vil blive erstattet, og alle aktiviteter vil blive integreret i en mere målrettet og ambitiøs, men også fleksibel tilgang. Den nye gennemførelsesmodel vil gøre medlemsstaterne i stand til at udvikle en blanding af obligatoriske og frivillige foranstaltninger under første og anden søjle for at nå EU's miljø- og klimamæssige målsætninger. Medlemsstaterne vil skulle definere kvantificerede mål, som kan sikre, at de aftalte miljø- og klimamålsætninger fastsat på EU-niveau nås. Medlemsstaterne vil have fleksibilitet til at udarbejde strategiske planer, der gør det muligt at imødekomme klima- og miljøbehov på lokalt plan. Det bør undersøges, hvorvidt et obligatorisk EU-krav om, at medlemsstaternes strategiplaner under den fælles landbrugspolitik skal indeholde en plan for forvaltning af næringsstoffer og incitamenter til præcisionsdyrkning, kan forbedre resultaterne. Kommissionen vil bl.a. undersøge, hvordan der kan iværksættes foranstaltninger med stor merværdi for miljøet i EU, det være sig bevaring af permanente græsningsarealer, vedligeholdelse og skabelse af landskabstræk, landbrug i områder med naturbetingede begrænsninger og økologisk landbrug såvel som individuelle eller kollektive ordninger, der er målrettet jordens sundhedstilstand, biodiversitet og forvaltning af flodbassiner.

Udbetaling af indtægtsstøtte til landbrugerne vil være betinget af, at de tillægger sig en miljø- og klimavenlig praksis, der kan fungere som grundlag for mere ambitiøse frivillige fremgangsmåder. Den nye konditionalitet vil bero på gennemførelsen af en strømlinet række miljø- og klimamæssige betingelser, der giver offentlige goder på miljø- og klimaområdet. Disse praksisser skal defineres nærmere af medlemsstaterne, så der tages bedre højde for de landespecifikke forhold, klimamæssige risici og behov, idet det sikres, at praksis bidrager tilstrækkeligt til opfyldelsen af de målsætninger, der er aftalt på EU-plan. Medlemsstaterne skal sikre, at de aftalte mål nås, og skal overvåge resultaterne på stærk og troværdig vis. Der kan opnås yderligere miljø- og klimamæssige fordele via frivillige opstartsordninger og mere ambitiøse ordninger for miljø- og klimavenligt landbrug, der gør det muligt for medlemsstaterne/regionerne at målrette indsatsen mod deres særlige problemer.

En sådan tilgang vil føre til forenkling – et sæt krav for direkte betalinger, et enkelt sæt bestemmelser om forvaltning og kontrol og en mindsket administrativ byrde for medlemsstaterne og landbrugerne. Udvidet anvendelse af nærhedsprincippet vil fjerne den udifferentierede tilgang og sikre, at de foranstaltninger, der træffes, har et klart miljømæssigt aspekt. For at sikre sammenhæng med EU's overordnede målsætninger skal alle tiltag og mål, som medlemsstaterne fastsætter, dog godkendes af Kommissionen inden for en EU-ramme, der er aftalt som del af den strategiske plan for den fælles landbrugspolitik.

Den nye grønne arkitekturs samlede resultater bør tilskynde til fremme af kooperative/kollektive tilgange, der involverer landbrugere og interessenter i en resultatorienteret levering af offentlige goder på miljø- og klimaområdet og udvikler ordninger, som integrerer formidling af viden og miljømæssige investeringer.

3.4. En stærkere socioøkonomisk struktur i landområderne

3.4.1. Vækst og beskæftigelse i landområderne

Mange landområder i EU kæmper med strukturelle problemer som eksempelvis mangel på attraktive beskæftigelsesmuligheder, manglende færdigheder, underinvestering i konnektivitet og basale tjenester samt en markant ungdomsflugt. I en Union af ligestillede skal EU's politikker tage bedre hånd om landbefolkningens og landbosamfundenes potentiale og bestræbelser. Den fælles landbrugspolitik og navnlig politikken for udvikling af landdistrikterne spiller en væsentlig rolle med hensyn til at fremme vækst og beskæftigelse på landet og bevare landområdernes miljøkvalitet.

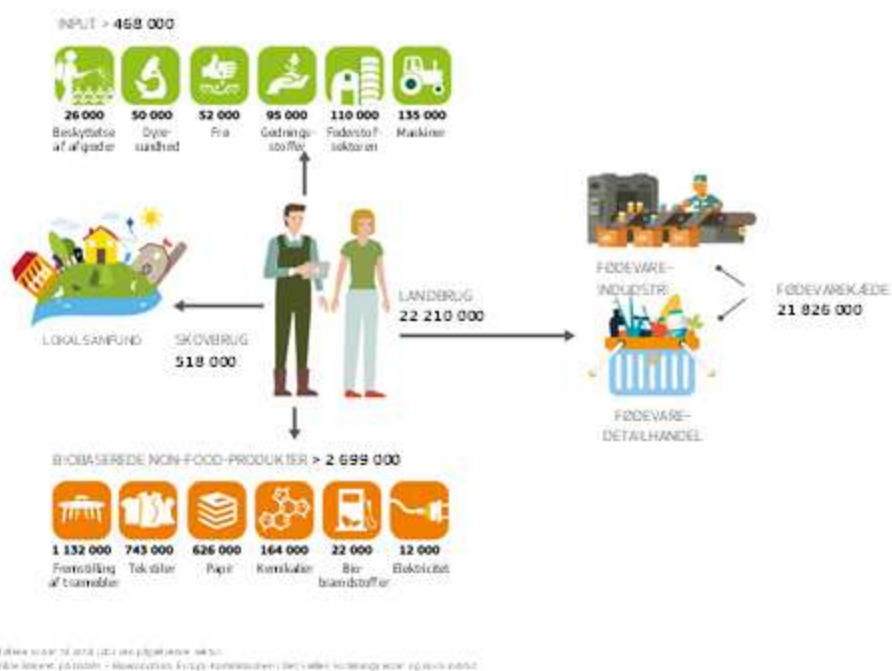
Fælles EU- og nationale investeringer i infrastruktur samt udvikling af naturlig og menneskelig kapital er altafgørende for at fremme bæredygtig kvalitetsbeskæftigelse i landområderne. Landbosamfundene bør have bedre adgang til offentlige tjenesteydelser, sundhedspleje, erhvervsuddannelse, programmer for udvikling af nye færdigheder samt kvalitetsuddannelse og -konnektivitet.

Den fælles landbrugspolitik er en af flere EU-politikker, som bidrager til fremgangsrig landområder, og den skal forbedre komplementariteten med andre EU-politikker såsom samhørighedspolitikken, der også stiller betydelig EU-finansiering til rådighed for landområderne, og Connecting Europe-faciliteten samt nationale midler og strategier. En forbedret koordinering af disse politikker vil resultere i mere enkle leveringsmekanismer og mindre bureaukrati for administrationer og borgere.

Nye værdikæder i landdistrikterne såsom ren energi, den fremvoksende bioøkonomi, den cirkulære økonomi og økoturisme har et godt potentiale for vækst og beskæftigelse i landområderne. Biprodukter fra landbrugsfødevarer og skovbrug kan få ny værdi som input til bioenergi- og biobaserede industrier, mens husdyrgødning kan blive til biogas og gødning og således støtte både energiomstillingen og genanvendelsen af næringsstoffer i bredere forstand. Dette bidrager også til erstatning for mere forurenende og ikke-vedvarende ressourcer og materialer og til reduktion af fødevarespild og -affald. Bæredygtigt landbrug og skovbrug er strategiske sektorer, når det drejer sig om at udvikle dette potentiale.

Vækst i bioøkonomien inden for en bæredygtig forretningsmodel bør derfor være en prioritet for de strategiske planer under den fælles landbrugspolitik og støtte EU's strategi for den cirkulære økonomi og udviklingen af nye forretningsmodeller til gavn for landbrugere og skovbrugere, alt imens der skabes nye job. Dette vil også styrke den fælles landbrugspolitikens potentiale med hensyn til at bidrage til energiunionen og EU's industripolitik ved at fremme ren og effektiv energiproduktion, herunder bæredygtig udnyttelse af biomasse under overholdelse af kerneprincipperne i EU's strategi for den cirkulære økonomi. EFSI og andre finansielle instrumenter bør fungere som løftestang for yderligere støtte fra programmerne for udvikling af landdistrikter med henblik på at yde mere langfristede lån til lave omkostninger til iværksættere, som er villige til at investere i landområderne.

44 MIO. JOB I LANDBRUGSFØDEVARESEKTOREN



Figur 9

Udviklingen af "intelligente landsbyer" i hele Unionen er en prioritet for dette fremtidige fælles arbejde på tværs af politikområder. Dette nye koncept, der p.t. er under udvikling via en række initiativer og pilotprojekter, vil på klar og omfattende vis hjælpe lokalsamfundene med at løse problemer med bredbåndsforbindelser, beskæftigelsesmuligheder og levering af tjenesteydelser. Kommissionen er opsat på at øge støtten til landdistrikterne og de lokale myndigheder, der ønsker at udvikle intelligente landsbyer, gennem kapacitetsopbygning, investeringer, innovationsstøtte og netværksarbejde og ved at stille innovative finansieringsværktøjer til rådighed til forbedring af færdigheder, tjenester og infrastruktur.

Der er fortsat behov for fælles investeringer på EU-plan og nationalt plan i udvikling af menneskelig kapital i landområderne med henblik på at støtte bæredygtig kvalitetsbeskæftigelse og hjælpe de mennesker, som lever i de berørte områder, med at udnytte deres personlige og deres samfunds potentiale ved at gøre det muligt for dem at tilegne sig nye færdigheder og forbedre deres adgang til vigtige tjenesteydelser af god kvalitet, herunder adgang til kvalitetsuddannelse.

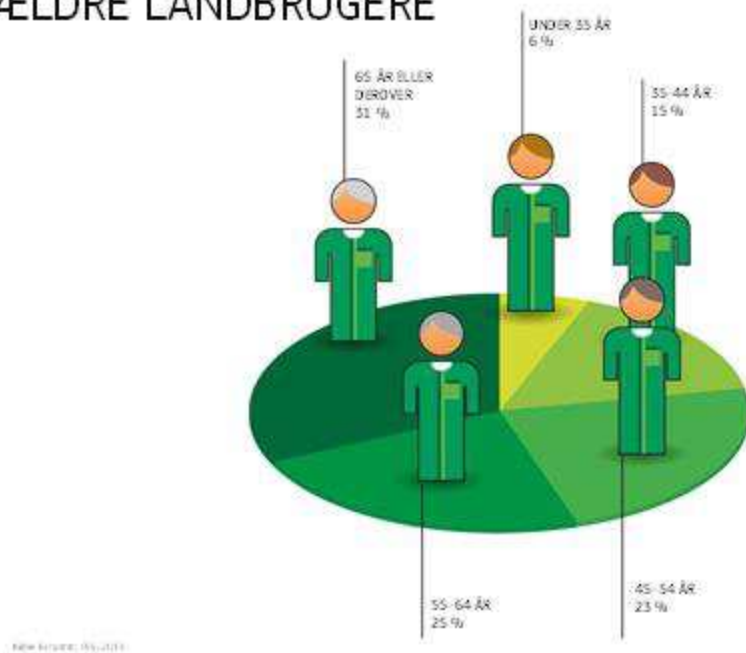
Den lokalt ledede bottom-up-tilgang LEADER har vist sig at være et effektivt middel til lokal kapacitetsopbygning og fremme af social inklusion, fattigdomsreduktion og jobskabelse i den lokale økonomi. Der er behov for bedre synergi og koordinering med de kommunale og lokale myndigheder for fuldt ud at realisere landdistrikternes potentiale.

Den fælles landbrugspolitik er gennem sin politik for udvikling af landdistrikterne Unionens forkæmper for landområderne. Om end alle makro- og sektorpolitikker potentielt har indflydelse på landbosamfundene, og mange EU-midler har kapacitet til at fremme velstand i landområderne, er kapaciteten til at genskabe landdistrikterne imidlertid ikke altid maksimeret. Kommissionen er derfor opsat på at fremme en proofing-mekanisme for landdistrikterne, der systematisk vurderer de relevante politikker set ud fra et landdistriktssynspunkt under hensyntagen til de mulige konsekvenser for landbosamfundene.

3.4.2. Tiltrækning af nye landbrugere

Landbrugssektoren kan kun udvikle sig og opnå fremgang, hvis et reelt generationsskifte finder sted. Vores aldrende landbrugsbefolkning har brug for nyt blod til at gøre sektoren mere dynamisk og åben over for nye teknologiske ændringer. Unge landbrugere og andre nytilkomne står imidlertid over for betragtelige hindringer ved opstart af landbrugsaktiviteter, herunder økonomiske hindringer såsom høje jordpriser men også samfundsmæssige såsom den opfattelse, at landbrug er en uattraktiv eller gammeldags beskæftigelse med mangelfuld social beskyttelse.

LANDBRUGSBEFOLKNING – OVERVÆGT AF ÆLDRE LANDBRUGERE



Figur 10

En ny politisk ramme bør have generationsfornyelse som prioritet, men det må erkendes, at medlemsstaterne er dem, der bedst kan stimulere et generationsskifte via deres beføjelser vedrørende jordlovgivning, beskatning, arvelovgivning og territorial planlægning¹¹. Under hensyntagen hertil er der behov for at **forbedre overensstemmelsen mellem tiltag på EU-plan og nationalt plan**. Den fælles landbrugspolitik bør give medlemsstaterne fleksibilitet til at udvikle skræddersyede ordninger, som afspejler **de unge landbrugeres særlige behov**. Det nye gennemførelsessystem vil gøre det lettere for medlemsstaterne at bistå unge landbrugere. De strategiske planer under den fælles landbrugspolitik kan omfatte støtte til udvikling af færdigheder, viden, innovation, forretningsudvikling og investeringer. Producentorganisationer kan spille en vigtig rolle i den forbindelse. For at øge læringsmulighederne i udlandet for unge mennesker, der bor i landområder, bør der være bedre muligheder for et Erasmus-ophold for unge landbrugere.

¹¹ Europa-Kommissionen har i den forbindelse for nyligt udgivet en vejledning i beskyttelse af landbrugsjord (Kommissionens fortolkningsmeddelelse om erhvervelse af landbrugsjord og EU-retten, EUT C 350 af 18.10.2017).

Etablering inden for landbruget indebærer store risici med store kapitalkrav og usikre indtægter. Den fælles landbrugspolitik bør afbøde denne risiko i de første år efter opstarten af en landbrugsbedrift ved at stille en **EU-dækkende støtteordning til rådighed for nyopstartede bedrifter**, hvor den nødvendige støtte ydes på mere enkel og målrettet vis. Dette kan nås ved en forenklet udbetaling af et supplerende beløb til nytilkomne landbrugere (skræddersyet af medlemsstaterne i henhold til de særlige behov) og/eller en styrkelse eller udvidelse af ordningen med faste beløb.

Adgangen til **finansielle instrumenter** til støtte af bedriftsinvesteringer og driftskapital bør gøres lettere og tilpasses de nytilkomne landbrugeres investeringsbehov og højere risikoprofiler. Støtte til den nye generation af landbrugere kan kombineres med passende incitament, som **fremmer den ældre generations afgang** og øger jordmobilitet. Derudover er der et voksende behov for at støtte tiltag, som stimulerer **overførslen af viden mellem generationer** (via partnerskaber og andre nye forretningsmodeller) og **fremmer kontinuitetsplanlægning** (f.eks. rådgivningstjenester, mentorordninger og forberedelse af planer om generationsskifte på bedrifterne).

3.5. Imødekomme borgernes bekymringer om bæredygtig landbrugsproduktion, herunder sundhed, ernæring, fødevarespild og dyrevelfærd

Den fælles landbrugspolitik er en af de EU-politikker, der imødekommer samfundsforventningerne til fødevarer, navnlig når det handler om fødevarer sikkerhed og fødevarer kvalitet samt miljø- og dyrevelfærdsstandarder. Landbrugere er de egentlige kontrollører af fødevarerproduktionssystemerne. Deres bidrag til en bæredygtig fødevarer kæde er derfor altafgørende.

Borgerne sætter også stigende pris på adgangen til et stort udvalg af fødevarer, **der i bredere forstand gavner samfundet**, såsom økologiske varer, produkter med geografiske betegnelser, lokale specialiteter og innovative fødevarer. Den fælles landbrugspolitik skal i synergi med andre EU-politikker fortsat reagere på disse bekymringer, f.eks. ved at modernisere reglerne om økologi, fortsat gøre de geografiske betegnelser mere attraktive for landbrugere og forbrugere samt gøre dem lettere at forvalte og støtte gennemførelsen af direktivet om bæredygtig anvendelse af pesticider¹². Den fælles landbrugspolitik skal blive bedre egnet til at håndtere kritiske sundhedsspørgsmål om f.eks. **antimikrobiel resistens (AMR)**, der skyldes forkert brug af antibiotika. I overensstemmelse med en ambitiøs og omfattende tilgang vedrørende **menneskers og dyrs sundhed** – som inkluderet i konceptet "**One Health**"¹³ – bør landbrugspolitikken også fremme anvendelsen af nye teknologier, forskning og innovation med henblik på at mindske risiciene for den offentlige sundhed.

¹² Europa-Parlamentets og Rådets direktiv 2009/128/EF af 21. oktober 2009 om en ramme for Fællesskabets indsats for en bæredygtig anvendelse af pesticider.

¹³ Se også https://ec.europa.eu/health/amr/sites/amr/files/amr_action_plan_2017_en.pdf.

Den fælles landbrugspolitik kan ligeledes hjælpe landbrugerne med bedre at anvende EU's **dyrevelfærdsregler** og hæve standarderne gennem frivillige initiativer, der sigter mod at fremme dyrevelfærdens markedsværdi både i og uden for EU.

Den fælles landbrugspolitik bør fortsat støtte produktion med særlige og nyttige karakteristika gennem udvikling af landdistrikterne samt fremme og forbedre den internationale anerkendelse. Den fælles landbrugspolitik spiller også en rolle med hensyn til at **fremme sundere ernæring**, bidrage til at **mindke problemer med overvægt og fejlernæring** og gøre nærende, værdifulde produkter som frugt og grøntsager let tilgængelige for EU's borgere. Et godt eksempel er skoleordningerne, hvor der ydes støtte til gratis frugt, grøntsager og mejeriprodukter i skolerne. Derudover bruges ordningerne til at fremme aktiviteter i klasserne vedrørende sund ernæring. Kampagner, der skal fremme sunde kostvaner og øge forbruget af frugt og grøntsager, bør være et omdrejningspunkt for landbrugspolitikens bevidsthedsskabende aktiviteter.

Forbrugernes fødevalg afhænger af en række faktorer, som rækker langt ud over den fælles landbrugspolitikens kompetenceområde. Politikens vigtigste opgave er derfor at **hjælpe landbrugerne med at foregribe udviklingen** inden for kostvaner og **tilpasse deres produktion** efter markedssignalerne og forbrugernes efterspørgsel. En styrkelse af videntrekanten inden for landbrugsområdet og stærkere bånd til relevante initiativer som Det Europæiske Institut for Innovation og Teknologis fødevearepartnerskab og EU's Food 2030's forskningsstrategi vil hjælpe med at maksimere den fælles landbrugspolitikens bidrag til fremtidssikring af vores fødevearesystem.

Endelig kan den fælles landbrugspolitik hjælpe med at reducere **fødevearespild** og fødevearetab ved at stimulere bedre produktions- og forarbejdningspraksis (f.eks. ved at fremme nye teknologier, der forlænger letfordærlige produkters holdbarhed, eller bedre afstemning af udbud og efterspørgsel gennem større åbenhed) og ved at støtte initiativer, der ændrer traditionelle forbrugsmønstre (producér-brug-kassér) til en cirkulær bioøkonomi.

4. DEN FÆLLES LANDBRUGSPOLITIKS GLOBALE DIMENSION

Den fælles landbrugspolitik er en EU-politik, men den har naturligvis **globale virkninger og forbindelser**. Der skal holdes godt øje med disse virkninger, når der træffes beslutninger om politikens fremtid. Forbindelsen mellem den fælles landbrugspolitik og målene for bæredygtig udvikling fremgår af figur 3. EU er opsat på via **eksterne politikker og instrumenter** at støtte partnerlandene i at nå de samme mål. EU stræber derfor efter en sammenhængende indsats i sine politikker i overensstemmelse med 2030-dagsordenen og med sin indsats for øget politikkohærens med henblik på bæredygtig udvikling¹⁴. Med sidstnævnte skal der tages højde for målsætningerne for udviklingsamarbejdet i politikker, som sandsynligvis vil påvirke udviklingslandene.

¹⁴ Jf. artikel 208 i TEUF.

Den fælles landbrugspolitik er og vil fortsat være sammenhængende med EU's udviklingspolitik¹⁵, hvori det anerkendes, hvor vigtig en rolle bæredygtigt landbrug spiller med hensyn til at bekæmpe fattigdom og skabe bæredygtig udvikling i udviklingslandene, fremme udviklingen af landbrugsmarkeder og inklusive værdikæder til gavn for de fattige og tilskynde landbrugsindustrien til at skabe jobs.

4.1. Handel

Takket være den indsats, som EU's landbrugssektor og fødevarerforarbejdningssektor har ydet med støtte fra EU's handelsaftaler og den fælles landbrugspolitik (herunder den salgsfremmende politik), er EU verdens største eksportør af landbrugsfødevarer. Yderligere liberalisering af handlen og øget deltagelse i de globale værdikæder vil gøre EU's landbrugsfødevarerektor i stand til at udvikle eksporten yderligere, så den afspejler den voksende middelklasses efterspørgsel på verdensplan og ændringer i kostvaner. Hvad angår borgerne vil øget vækst i den internationale handel gøre fødevarerne lettere tilgængelige, mere varierede og prisoverkommelige.

Ved at fastholde EU's landbrugsfødevarerektors markedsorientering og sørge for, at den fælles landbrugspolitik foranstaltninger er forenelige med international handelslovgivning, kan EU bevare sin ledende rolle i internationale organer såsom Verdenshandelsorganisationen (WTO) med hensyn til at fremme åben handel og slå til lyd for streng disciplin, når det drejer sig om handelsforvridende former for støtte.

Samtidig kan der ikke ses bort fra, at **specifikke landbrugssektorer ikke kan klare fuldstændig handelsliberalisering og uhæmmet konkurrence med importen**. Vi skal under handelsforhandlinger derfor på passende vis anerkende og sørge for at afspejle de pågældende produkters følsomhed og udforske måder, hvorpå vi kan **tackle den geografiske uligevægt** mellem fordele og ulemper, som påvirker landbrugssektoren i Unionen som resultat af EU's handelsaftaler.

EU står p.t. over for eksportrestriktioner fra mange vigtige landbrugsfødevaremarkeder i tredjelande grundet uberettigede sundheds- og plantesundhedsmæssige barrierer. EU vil fortsat stræbe efter et rimeligt og afbalanceret forhold med vores handelspartnere og, hvor det er nødvendigt, fremme den enhedsbaserede tilgang i EU's sundheds- og plantesundhedsforanstaltninger. EU's høje standarder vil under ingen omstændigheder blive kompromitteret. EU bør via sine forskellige værktøjer for samarbejde og teknisk bistand øge samarbejdet med EU's partnerlande og -regioner, navnlig når det drejer sig om at håndtere eksisterende og nye trusler mod dyre- og plantesundhed.

¹⁵ Den nye europæiske konsensus om udvikling, undertegnet den 7. juli 2017, tilgængelig på: https://ec.europa.eu/europeaid/sites/devco/files/european-consensus-on-development-final-20170626_en.pdf.

4.2. Migration

Den fremtidige fælles landbrugspolitik skal spille en større rolle i gennemførelsen af resultaterne af topmødet i Valletta¹⁶ om håndtering af de underliggende årsager til migration.

Den viden og knowhow, som stammer fra projekter støttet under den fælles landbrugspolitik, bør bruges til at skabe beskæftigelsesmuligheder og indtægtsgenererende aktiviteter i migranternes oprindelses- og transitregioner, herunder pilotprojekter under EU's eksterne investeringsplan om uddannelse af unge landbrugere – med hjælp fra europæiske landbrugsorganisationer. Derudover er udvekslingsprogrammer mellem EU og Afrika en mulighed, der skal undersøges nærmere. Samarbejdet om forskning og innovation inden for landbruget skal udvides gennem de relevante EU-politikker og instrumenter. Kommissionen er ligeledes opsat på at øge det strategiske politiske samarbejde og dialogen med Den Afrikanske Union om emner vedrørende landbrug og udvikling af landdistrikter med henblik på at hjælpe regionen med at udvikle sin landbrugsfødevareøkonomi.

Inden for EU tilbyder landbruget beskæftigelsesmuligheder for sæsonarbejdere.

Den fælles landbrugspolitik kan via den del, der handler om udvikling af landdistrikter, spille en rolle med hensyn til at hjælpe lovlige migranter, og navnlig flygtninge, med at slå sig ned og blive integreret i landbosamfundene. Erfaringen viser, at lokaludvikling styret af lokalsamfundet/LEADER er særligt egnet til dette.

¹⁶ Se <http://www.consilium.europa.eu/da/meetings/international-summit/2015/11/11-12/>.