



Bruxelles, den 23.4.2019
COM(2019) 188 final

RAPPORT FRA KOMMISSIONEN TIL EUROPA-PARLAMENTET OG RÅDET
OM EIB's EKSTERNE AKTIVITET I 2017 MED EU-BUDGETGARANTI

DA

DA

1. INTRODUKTION

EIB's eksterne lånemandat (ELM) er et vigtigt instrument, hvorigennem Den Europæiske Union støtter investeringer i partnerlandene. Det er baseret på et partnerskab mellem Europa-Kommissionen og Den Europæiske Investeringsbank (EIB), hvorved Kommissionen stiller en garanti fra EU-budgettet, således at EIB kan øge sine udlån uden for EU til støtte for EU-politikker.

ELM støtter EIB's aktivitet i førtiltrædelseslandene, de østlige og sydlige nabolande, Asien, Latinamerika og Sydafrika. I den nuværende ELM-periode (2014-2020) garanterer EU-budgettet op til 32,3 mia. EUR i EIB-transaktioner med lofter for de forskellige geografiske regioner og delregioner.

Den 14. marts 2018 vedtog Europa-Parlamentet og Rådet afgørelse (EU) 2018/4121 om ændring af afgørelse nr. 466/2014/EU2 i forbindelse med midtvejsrevisionen af ELM. En af de vigtigste ændringer var en forhøjelse af loftet for det aktuelle ELM fra 27 mia. EUR til 32,3 mia. EUR. Ændringsafgørelsen tilføjede også en ny målsætning om langsigtet økonomisk modstandsdygtighed blandt flygtninge, migranter og i værts- og transitsamfund og oprindelsessamfund som en strategisk løsning til at tackle de underliggende årsager til migration. Inden for det nye loft på 32,3 mia. EUR blev der ydet et garantimandat 3,7 mia. EUR til dette nye mål, som bygger på det økonomiske resiliensinitiativ, som blev lanceret af EIB i 2016.

Denne rapport giver et grundlæggende overblik over EIB's aktiviteter under EU-garantien i 2017, herunder oplysninger om forventede fremtidige virkninger af finansieringstransaktioner undertegnet i 2017 baseret på EIB's ramme for resultatmålinger (ReM)³. Den giver også en oversigt over de foranstaltninger, der gennemføres af EIB uden for EU-garantien (dvs. på "egen risiko") for at give et fuldstændigt billede af EIB's aktivitet i de regioner, der er omfattet af ELM⁴.

I overensstemmelse med artikel 20 i afgørelse nr. 466/2014/EU ("ELM-afgørelsen") vil Kommissionen i juni 2019 offentliggøre en mere detaljeret evaluering af gennemførelsen af EU-garantien for det eksterne lånemandat.

2. VIGTIGSTE RESULTATER

I 2017 undertegnede EIB finansieringstransaktioner til en værdi af i alt 5,5 mia. EUR i de regioner, der er omfattet af det eksterne lånemandat, hvilket er 19 % lavere end det foregående år (6,8 mia. EUR). Af dette beløb blev 57 % af EIB-transaktionerne gennemført under EU-garantien (dvs. under ELM) med 45 undertegnede låneaftaler til i alt 3,2 mia. EUR.

1 EUT L76 af 19.3.2018, s. 30.

2 EUT L135 af 8.5.2014, s. 1.

3 Denne rapport er udarbejdet i overensstemmelse med kravene i artikel 11 i Europa-Parlamentets og Rådets afgørelse 466/2014/EU af 16. april 2014, der fastsætter det eksterne lånemandat.

4 EIB har i øjeblikket fire egenrisikofaciliteter i ELM-regionerne, nemlig førtiltrædelsesfaciliteten (PAF), naboskabsfinansieringsfaciliteten (NFF), klimaindsats- og miljøfaciliteten (CAEF) og faciliteten for strategiske projekter (SPF). De to sidstnævnte faciliteter dækker også landene i Afrika, Vestindien og Stillehavet og EU-medlemsstaternes oversøiske lande og territorier.

Faldet i volumen for indgåede aftaler forklares navnlig ved reduktionen i antallet af EIB-transaktioner i Tyrkiet og i de østlige nabolande. EIB havde udviklet store investeringer på disse områder i de foregående år, herunder i henhold til Ukrainehandlingsplanen, hvis gennemførelse omtrent havde ført til en udtømmning af ELM's regionale loft for de østlige nabolande.

EIB fortsatte med at arbejde hen imod de gældende mål vedrørende investeringer i modvirkning af og tilpasning til klimaforandringer. I 2017 undertegnede EIB lån for i alt 2,2 mia. EUR i ELM-regionerne til støtte for klimaindsatsen. I slutningen af 2017 udgjorde den samlede klimaindsats i mandatperioden 2014-2020 mere end 32 % af undertegnelserne. Klimarelaterede lån i Asien yder et stort bidrag til dette mål.

På den anden side var EIB's støtte til målet om regional integration væsentlig lavere i 2017 end i 2016 (et fald på 1,5 mia. EUR til 261 mio. EUR), hovedsagelig på grund af et lavere udlån i Tyrkiet.

Udbetalingsniveauet under ELM 2014-20 nåede 25 % af nettoundertegnelserne ved udgangen af 2017, en stigning fra 18 % i 2016.

3. FINANSIERINGSTRANSAKTIONER

3.1. OVERSIGT OVER NYE EIB-FINANSIERINGSTRANSAKTIONER EFTER MÅL

Før ændringen i marts 2018 indeholdt ELM-afgørelsen tre hovedmål for alle EIB-transaktioner, som er omfattet af EU's budgetgaranti:

- i) udvikling af den lokale private sektor, især støtte til små og mellemstore virksomheder ("SMV'er")
- ii) udvikling af sociale og økonomiske infrastrukturer
- iii) modvirkning af og tilpasning til klimaforandringer

Regional integration blandt lande, navnlig blandt førtiltrædelseslande, nabolande og EU, har været et ekstra underliggende mål for transaktioner rettet mod et eller flere af de vigtigste mål.

Ændringsafgørelse (EU) 2018/412 har indført et nyt mål, som tager fat på de grundlæggende årsager til migration, selv om det skal bemærkes, at dette nye mål ikke var på plads i løbet af den periode, som denne rapport dækker.

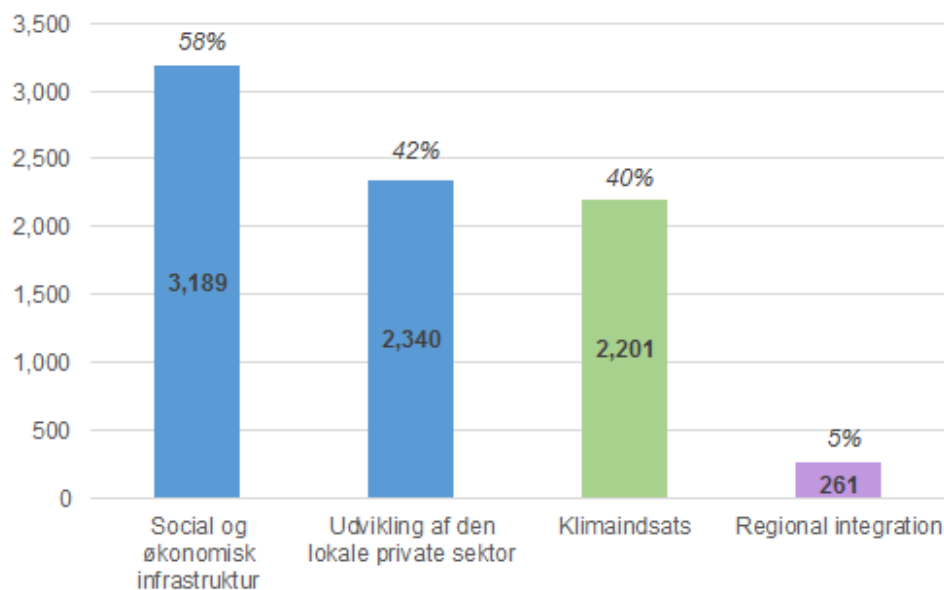
De samlede EIB-investeringer, som blev undertegnet i ELM-regionerne, udgjorde 5,529 mia. EUR i 2017, hvoraf 3,168 mia. EUR var under EU-garantien. Under ELM vil 50 % af de nye undertegninger (1,6 mia. EUR) støtte udvikling af den lokale private sektor, hovedsagelig gennem bedre adgang til finansiering for SMV'er, mikrovirksomheder og midcapselskaber. De øvrige 50 % vil bidrage til udviklingen af den sociale og økonomiske infrastruktur. Alle EIB's transaktioner uden for EU støtter et af eller begge disse mål.

Under ELM vil 25 % af de samlede undertegnelser i 2017 bidrage til klimaindsatsmålet (799 mio. EUR). Denne støtte til modvirkning af og tilpasning til klimaforandringer er spredt over 56 individuelle projekter.

En lille del på 5 % (170 mio. EUR) af EIB's finansiering under ELM vil også støtte den tværgående målsætning om regional integration, både gennem udvikling af infrastrukturen og gennem støtte til den lokale private sektors adgang til finansiering.

EIB-aktivitetens bidrag til ELM's mål fremgår af figur 1 under hensyntagen til alle EIB-transaktioner i ELM-regionerne.

Figur 1: Bidrag til ELM-mål (i mio. EUR)



Et enkelt projekt kan bidrage til flere af mandatets målsætninger. Målene om klimaforandringer og regional integration er tværgående mål, der gælder for alle projekter og derfor ikke kan lægges til de to andre. Volumen for undertegnede aftaler om henholdsvis udvikling af den lokale private sektor og den økonomiske og sociale infrastruktur giver tilsammen det samlede volumen for undertegnede aftaler.

Udvikling af den lokale private sektor, især støtte til små og mellemstore virksomheder

EIB's støtte til udvikling af den lokale private sektor antager forskellige former:

- kreditlinjer til lokale finansielle formidlere (fortrinsvis banker) med henblik på videreudlån til SMV'er
- deltagelse i private equity-fonde og risikovillig kapital til virksomheder med stort vækstpotentiale
- egenkapitalfinansiering for udbydere af mikrofinansiering
- direkte lån til industriel udvikling og FoU til større virksomheder

EIB undertegnede transaktioner til støtte for udviklingen af den lokale private sektor i 2017 til en værdi af 2,36 mia. EUR, heraf 1,6 mia. EUR under ELM. Låntagning i form af kreditlinjer til formidlende banker faldt med næsten 30 % i 2017 (2,2 mia. EUR mod 3,16 mia. EUR i 2016), i høj grad på grund af en faldende volumen for kreditlinjer i Tyrkiet. På den anden side

undertegnede EIB de første risikodelingstransaktioner, en første transaktion i lokal valuta og et rekordstort antal erhvervslån. EIB forventer at nå ud til flere endelige modtagere på denne måde, da det gennemsnitlige lånebeløb faldt med to tredjedele (til 88 800 EUR), hvilket gavner mindre virksomheder. Den gennemsnitlige løbetid steg med et år (til fem år).

Udvikling af sociale og økonomiske infrastrukturer

Udvikling af sociale og økonomiske infrastrukturer, dvs. alt fra veje og energisystemer til sundhedsplejefaciliteter og bredbåndsinternet, er en af grundpillerne i udviklingsprocessen. Disse infrastrukturer udgør også et område, hvor offentlig finansiering ofte er af vital betydning, idet infrastrukturgoder ofte er offentlige goder, der har store positive virkninger for økonomien, miljøet og menneskers trivsel. Under ELM understøtter EIB infrastrukturprojekter inden for en bred vifte af sektorer med støtte fra EU's totalgaranti, der dækker både operationelle og politiske risici.

I 2017 undertegnede EIB 29 nye projekter, som bidrager til udviklingen af den sociale og økonomiske infrastruktur i ELM-regionerne, der beløber sig til 2,81 mia. EUR, heraf otte nye projekter i transportsektoren (1,2 mia. EUR mod 2,1 mia. EUR i 2016), og syv nye projekter i energisektoren (903 mio. EUR mod 493 mio. EUR i 2016)⁵. Fem ud af syv nye projekter på energiområdet vil udvikle ny produktionskapacitet fra vedvarende energikilder, primært i Asien og Latinamerika og med ét projekt – vindmølleprojektet i Suezbugten – i de sydlige nabolande. Tilsammen vil disse projekter producere nok ren energi til at forsyne 4,35 mio. husstande i de lande, hvor de er placeret. Fire projekter i vand- og sanitetssektoren vil skabe eller rehabilitere 67 300 indenlandske forbindelser til kloaknet og forbedre den generelle sanitet for omkring 13,5 mio. mennesker. Programmet National Assainissement i Marokko vil opgradere spildevandssystemer på tværs af en række små og mellemstore byer til gavn for 1,2 mio. mennesker. Spildevands- og infrastrukturprojektet i Tbilisi vil gavne hele den georgiske hovedstad med over 1,1 mio. indbyggere.

Modvirkning af og tilpasning til klimaforandringer

Da både årsagen til og virkningerne af klimaforandringer er globale, udgør tildelingen og udvidelsen af klimafinansiering til områder uden for medlemsstaternes grænser en vigtig del af EU's eksterne politik og udviklingspolitik. EIB bidrager til gennemførelsen af den banebrydende globale aftale, som blev indgået i Paris i 2015, som trådte i kraft på UNFCCC-konferencen i november 2016. EIB har opvist resultater i mobilisering af finansielle ressourcer, som understøtter de nationalt bestemte bidrag fra lande både i og uden for EU, nationale planer og strategier for modvirkning af og tilpasning til klimaforandringer og politikker for kulstoffattig energi og transport.

Blandt de nye udlån, der er undertegnet for ELM-regionerne i 2017, vil 2,2 mia. EUR bidrage til målet om modvirkning af og tilpasning til klimaforandringer, hvoraf 799 mio. EUR er omfattet af EU-budgetgarantien under ELM. Med andre ord bidrog 25 % af finansieringen

⁵ De samlede EIB-undertegnelser i 2017 under målet om udvikling af social og økonomisk infrastruktur udgjorde 3,189 mia. EUR (herunder undertegnelser fra dele af transaktioner lanceret allerede i de foregående år), hvoraf 1,588 mia. EUR var dækket af EU-garantien under ELM.

undertegnet under ELM i 2017 til klimaindsatsen. Disse investeringer vil bestå af en lang række projekter på tværs af næsten alle sektorer. Alle disse projekter bidrager også til enten udvikling af den lokale private sektor eller udvikling af sociale og økonomiske infrastrukturer.

I mange tilfælde bidrager kun en del af projektet til klimaforandringsmålet, og kun en del af lånet til dette projekt er derfor rapporteret som bidragende til målet. En analyse af resultaterne af tidligere EIB-projekter har vist, at mange projekter yder et lille bidrag til indsatsen mod klimaforandringer, også selvom det ikke er projektets overordnede mål. Et typisk eksempel er en kreditlinje for SMV'er, hvor nogle af de støttemodtagende virksomheders projekter indebærer en forøgelse af energieffektiviteten i bygninger eller installation af kompakt udstyr til produktion af vedvarende energi, f.eks. solfangere. Således bidrager ca. 56 nye projekter i 2017 til klimaforanstaltningsmålet, hvoraf 25 er kreditlinjer.

Samlet set kommer langt det største bidrag til klimaindsatsmålet fra CO₂-fattig transport, der tegner sig for 51 % af den samlede volumen, idet vedvarende energi og energieffektivitet tegner sig for yderligere 36 % af de nye lån til klimaindsatsmål uden for EU i 2017. Modvirkning i form af for eksempel undgåelse af metan i affald og spildevand spiller også fortsat en vigtig rolle, mens tilpasning bidrager med 4 %.

Ved udgangen af 2017 udgjorde den samlede EIB-finansiering under ELM's mandat i 2014-20, som bidrager til målet om klimaindsatsen, over 32 %.

På resultatsiden er Kommissionen ikke i stand til specifikt at rapportere om klimapåvirkninger af transaktioner, der er omfattet af EU-garantien. I 2017 blev 11 af EIB's projekter i ELM-regionerne (herunder undertegnede transaktioner og store tildelinger, der er godkendt i løbet af året, og herunder også egenrisikotransaktioner) dækket af EIB's CO₂-aftryksøvelse. De repræsenterer EIB-undertegnelser eller tildelingsgodkendelser på i alt 0,6 mia. EUR. De tilhørende samlede absolutte drivhusgasemissioner blev estimeret af EIB til 0,4 Mt CO₂-ækvivalent/år, og afsondret kulstof fra skovprojekter til 0,1 Mt CO₂-ækvivalent/år. De relative emissioner som følge af 2017-finansieringen af projekterne, som indgår i analysen, blev anslået af EIB til -1,1 Mt CO₂/år⁶.

Initiativet om økonomisk modstandsdygtighed (ERI)

ERI er en del af Europas svar på udfordringen med migration og flygtninge, hvor der er fokus på at tackle de langsigtede årsager til migration.

Ved udgangen af 2017 godkendte EIB planlagte projekter til i alt 1,5 mia. EUR, som skulle afspejle dette nye mål for ELM, hvilket svarer til 25 % af målet på 6 mia. EUR ved udgangen af 2020. 60 % af de godkendte projekter er i form af kreditlinjer til den private sektor, og 15 % er i transportsektoren. EIB forventer, at disse investeringer vil fastholde 54 000 job i SMV'er og midcapselskaber, og at 2,4 mio. mennesker vil drage fordel af bedre sanitære faciliteter. I overensstemmelse med ELM-afgørelsens artikel 20a foretager Kommissionen en vurdering af, om projekter godkendt af EIB i 2017 og foreslået optaget under ERI opfylder kravene i ELM-afgørelsen og således kan være omfattet af enten det offentlige ERI-mandat

⁶ EIB-Gruppens bæredygtighedsrapport for 2017 er tilgængelig på http://www.eib.org/attachments/general/reports/sustainability_report_2017_en.pdf.

eller det private ERI-mandat, som blev etableret i forbindelse med midtvejsevalueringen af ELM.

Regional integration

EIB undertegnede seks nye projekter i 2017, som bidrager til regional integration. Den samlede godkendte EIB-finansiering til disse projekter var på 221 mio. EUR. Disse projekter dækker transportforbindelser, støtte til konvergens gennem udvikling af den lokale private sektor samt industrien og forskning og udvikling.

3.2. OVERSIGT OVER EIB-FINANSIERING EFTER. REGION OG SEKTOR

Tabel 1 giver en oversigt over EIB's finansiering i 2017 i de regioner, som er omfattet af ELM, herunder dem med en ELM-garanti (totalgaranti eller politisk risiko) og dem, som er finansieret under EIB's egenrisikofaciliteter.

Tabel 1: EIB-finansieringstransaktioner undertegnet i 2017 i ELM-regioner (med fradrag af annulleringer)

Transaktionsregioner (mio. EUR)	Transaktioner under ELM med EU-garanti			EIB's egenrisikofaciliteter/ andre fonde	I alt
	Totalgaranti	Politisk risiko-dækning	ELM i alt		
Førtiltrædelsesfacilitet	170	-	170	667	837
Middelhavsområdet	998	782	1,780	145	1,925
Østlige nabolande, Rusland	511	146	657	57	714
Asien	118	-	118	1,105	1,223
Centralasien	22	-	22	100	122
Latinamerika	341	30	371	271	642
Sydafrika	50	-	50	16	66
I alt i mandatregioner	2,210	978	3,168	2,361	5,529

EIB undertegnede lån for 5,55 mia. EUR i de regioner, der er omfattet af ELM i 2017, ud af i alt 7,3 mia. EUR på globalt plan (herunder AVS-landene og de oversøiske lande og territorier samt EFTA-landene)⁷. Ca. 3,5 mia. EUR blev gennemført i førtiltrædelseslandene og i nabolandene (både syd og øst). Resten (37 %) blev undertegnet i Asien, Centralasien og Latinamerika.

Sammenlignet med 2016 er den samlede EIB-finansiering i ELM-regionerne faldet med ca. en femtedel, navnlig som følge af et mindre transaktionsvolumen i Tyrkiet (i betragtning af høje tidligere opbyggede eksponeringer) og i de østlige nabolande (hvor det oprindelige regionale loft på EU-garantien næsten var nået).

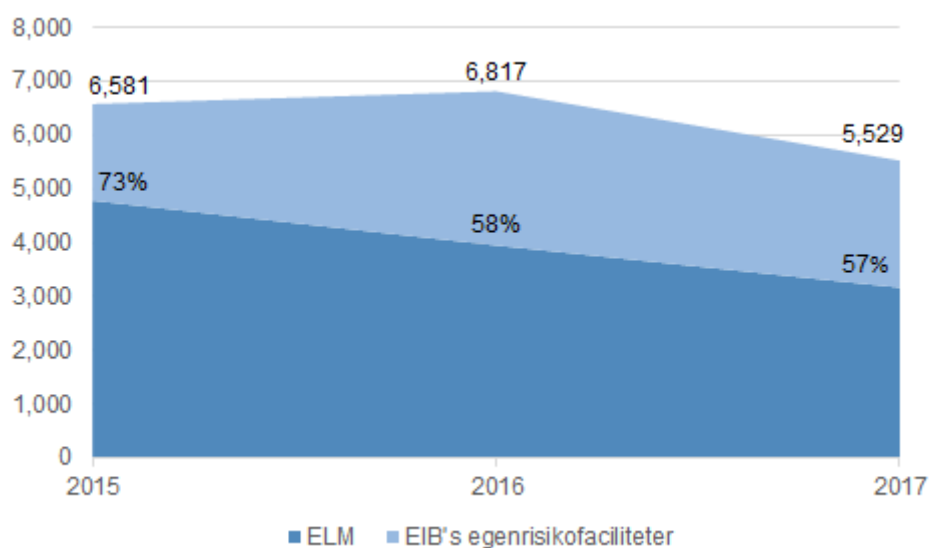
⁷ Tallene i tabel 1 og 2 og figur 1 og 2 er eksklusive en annullering af 20 mio. EUR under ELM-garantien (politisk risiko) i de østlige nabolande.

Tabel 2: Nettoundertegnelser pr. år og samlede nettoundertegnelser sammenlignet med EU-mandatets lofter i perioden 2014-2020 (afgørelse 466/2014/EU som ændret ved afgørelse (EU) 2018/412)

Regioner/år Mio. EUR	2014 (H2)	2015	2016	2017	I alt i 2014-2017	Loft (efter midtvejseva luering)	Udnyttelse sgrad
Førtiltrædelsesfacilitet	200	906	582	170	1,858	8,075	23 %
Middelhavsområdet	379	791	1,299	1,780	4,249	13,030	33 %
Østlige nabolande, Rusland	975	1,401	1,493	657	4,526	6,650	68 %
Asien	45	433	45	118	641	1,165	55 %
Centralasien	70	70	20	22	182	224	81 %
Latinamerika	219	468	319	371	1,378	2,694	51 %
Sydafrika	0	150	0	50	200	462	43 %
I alt	1,888	4,218	3,758	3,168	13,033	32,300	40 %

Som vist ovenfor nåede de samlede undertegnelser under ELM for 2014-17, med fradrag af annulleringer, op på ca. 13 mia. EUR. Den samlede udnyttelsesgrad af ELM i form af nettoundertegnelser var på 48 % ved udgangen af 2017 sammenlignet med det oprindelige loft på ELM, som blev fastsat i 2014, eller 40 % sammenlignet med det forhøjede loft indført under midtvejsevalueringen af ELM, som blev afsluttet i marts 2018.

Figur 2: Årlig udvikling i EIB-lån i ELM-regioner



Figur 2 viser udviklingen i långivningen under ELM og egenrisikofaciliteter mellem 2015 og 2017. I samme periode var et gennemsnit på 62 % af EIB's finansiering i de pågældende regioner omfattet af EU's garanti med årlige udsving på mellem 57 % og 73 %.

Antallet af finansieringsprojekter med kontrakter undertegnet af EIB i regionerne, der er omfattet af ELM, steg fra 71 i 2016 til 85 i 2017. Af disse 85 kontrakter var 62 projekter "nye" med en første EIB-finansieringskontrakt undertegnet i 2017. For otte projekter kom en

del af den samlede EIB-finansiering fra kontrakter indgået i de foregående år. I betragtning af den lavere samlede undertegnelsevolumen i 2017 er den gennemsnitlige størrelse af EIB-investeringer pr. kontrakt mindre end tidligere.

Tabel 3: Antal undertegnede transaktioner efter region (alle ressourcer) i 2017

Regioner	Tredjeparts-fonde	ELM	ORF	I alt
Førtiltrædelsesfacilitet		4	12	16
Middelhavslande		19	8	27
Østlige nabolande, Rusland	7	13	2	22
Asien		2	7	9
Centralasien		1	1	2
Latinamerika		5	4	9
Sydafrika		1	1	2
I alt	7	45	35	87

I 2017 faldt EIB's udlån i det vestlige Balkan betydeligt i forhold til 2016 (-23 %), hvor beløbet udgjorde 330 mio. EUR, og udlånene i Middelhavslandene steg (+21 %) og nåede op på 1,9 mia. EUR i forbindelse med gennemførelsen af EIB's initiativ om økonomisk modstandsdygtighed (ERI).

Kreditlinjer var fortsat den aktivitet, som havde den største undertegnelsevolumen i 2017 med støtte til udvikling af den private sektor gennem formidlede udlån hos lokale banker. Mængden af kreditlinjer voksede især i de sydlige nabolande i forbindelse med ERI. EIB forblev også aktiv i transport- og energisektoren.

Tabel 4: Sektorfordeling af EIB-finansieringstransaktioner undertegnet i 2017 under ELM-garantien

Sektorer/regioner	Førtiltrædelsesfacilitet	Sydlige nabolande	Østlige nabolande	Asien	Centralasien	Latinamerika	Sydafrika	I alt	Andel af det samlede
Kreditlinjer	100	1,217	90	-	-	91	50	1,547	49 %
Transport	20	309	410	68	-	124	-	931	29 %
Energi	-	115	84	-	-	80	-	278	9 %
Industri	-	35	-	-	-	77	-	112	4 %
Vand og kloakering	-	34	21	50	-	-	-	105	3 %
Landbrug, fiskeri og skovbrug	-	-	55	-	22	-	-	77	2 %
Uddannelse	-	53	-	-	-	-	-	53	2 %
Sundhed	50	-	-	-	-	-	-	50	2 %
Tjenesteydelser	-	17	17	-	-	-	-	34	1 %
I alt	170	1,780	677	118	22	371	50	3,188	100 %

3.3. VIRKNING OG MERVÆRDI AF EIB-TRANSAKTIONER

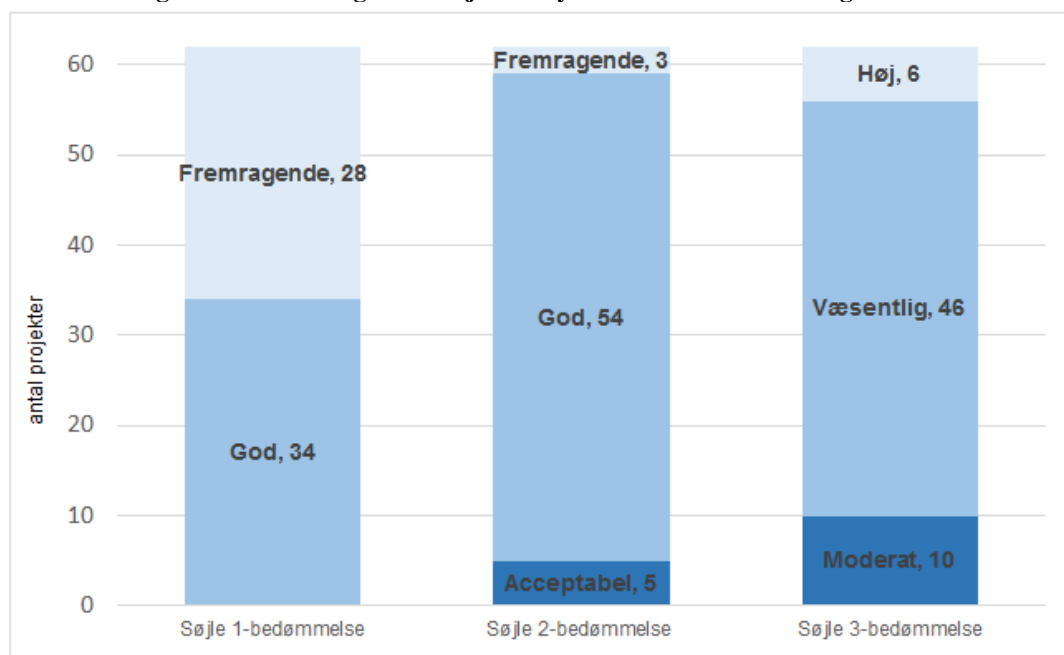
ReM-rammen indeholder en vurdering af EIB's finansieringstransaktioner i hele deres livscyklus. Den hjælper med at vurdere overensstemmelsen med EU'sprioriteter og EIB-merværdien. I forbindelse med vurderingen afdækkes resultatindikatorer med basislinjer og mål, der forudsiger forventede økonomiske, sociale og miljømæssige resultater af transaktionen. Resultaterne i forhold til disse konkrete resultatbenchmarks overvåges gennem hele projektets levetid og rapporteres ved to store milepæle: ved projektets afslutning og tre år efter projektets færdiggørelse ("efter færdiggørelse") for direkte operationer, ved udgangen af investeringsperioden og ophøret af private equity-fonde samt ved udgangen af tildelingsperioden for formidlede udlån.

Projekterne bedømmes af EIB i henhold til tre "søjler":

- i) I søjle 1 vurderes det forventede bidrag til EU's og partnerlandenes prioriteter og støtteberettigelsen i henhold til målsætningerne for EIB's mandat.
- ii) I søjle 2 vurderes kvaliteten og forsvarligheden af transaktionen baseret på de forventede resultater.
- iii) I søjle 3 vurderes EIB's forventede finansielle og ikke-finansielle additionalitet.

I dette afsnit fremstilles EIB's forventede resultater for de EU's politiske mål, jf. ReM-rammen. Med hensyn til forventede resultater dækker denne sektion ikke alle kontrakter, der blev undertegnet i 2017, men alle projekter, for hvilke den første finansieringsaftale blev undertegnet i 2017 (de betegnes som "nye projekter"). Inden for disse rammer blev der i 2017 undertegnet 62 nye projekter under ELM og EIB' egne ressourcer i ELM-regionerne med et samlet godkendt beløb på 5,7 mia. EUR.

Figur 3: ReM-ratings efter søjle for nye transaktioner undertegnet i 2017



I 2017 fik alle 62 nye projekter mindst bedømmelsen "god" af EIB under søjle 1, hvilket betyder, at de anses for at være i overensstemmelse med ELM-målene og yder et stort bidrag til enten de nationale udviklingsmål eller EU's mål og et moderat bidrag til de andre. 28 projekter fik bedømmelsen "fremragende" af EIB for at yde et stort bidrag til både EU-prioriteter og nationale udviklingsmål.

I tilfælde af direkte finansierede projekter er ratingen i søjle 2 baseret på projektets soliditet, finansielle og økonomiske holdbarhed og miljømæssige og sociale bæredygtighed. For så vidt angår formidlede transaktioner bygger ratingen på forventede resultater, vægtet med risikoovervejelser som målt ved formidlerens soliditet, og kvaliteten af driftsmiljøet. Tre projekter fik bedømmelsen "fremragende" af EIB, og 54 projekter fik bedømmelsen "god" under søjle 2 med et gennemsnitligt økonomisk afkast på 10-15 % i tilfælde af infrastrukturprojekter. Fem projekter fik bedømmelsen "acceptabel" af EIB, ofte på grund af høje risici i omgivelserne, der påvirker sandsynligheden for at opnå de planlagte resultater. Disse omfatter mikrofinansieringskreditlinjer i Georgien og Palæstina.

Under søjle 3 fik 52 projekter bedømmelsen "høj" eller "væsentlig" af EIB for løbetiden af det ydede lån, der overstiger, hvad der er til rådighed på de lokale markeder. 10 projekter fik bedømmelsen "moderat" af EIB. Ifølge ReM-rammen har EIB søgt at forbedre de tekniske aspekter af projektdesign, styrke den langsigtede værdi og effektivitet af investeringer og/eller støtte projektledere til effektivt at strukturere projekter i form af finansieringsinstrumenter for 40 ud af 62 nye projekter med en bedømmelse fra "moderat" til "høj".

Kommissionen vil undersøge virkningen og merværdien af transaktioner under det eksterne lånemandat nærmere i sin kommende evaluering, som skal foreligge i juni 2019, i henhold til ELM-afgørelsens artikel 20.

3.4 TRÆK PÅ EU-GARANTIEN

I 2017 fortsatte EIB med at trække på EU-garantien som en konsekvens af forfaldne beløb på syriske statslån. Fra 2012 til 2017 trak EIB i alt 365,3 mio. EUR, heraf 56,3 mio. EUR i 2017, mens den resterende hovedstol, som kunne trækkes, udgjorde 261,7 mio. EUR ved udgangen af 2017.⁸ Bestræbelserne på at inddrive de forfaldne beløb har indtil videre være frugtesløse.

EIB og Kommissionen indgik i 2017 en særlig aftale om behandlingen af EIB's træk på den politiske risikogaranti i forhold til privatsektorlån til Aeroport Enfidha (Tunesien). Begge parter blev enige om at deles ligeligt om den udestående eksponering i henhold til låneaftalen, gebyrer, bøder for for sen betaling og påløbne renter. Den resulterende eksponering for EU beløber sig til 33,35 mio. EUR. Der arbejdes på at inddrive beløbet.

4. EIB'S SAMARBEJDE MED ANDRE PARTNERE

4.1 SAMARBEJDE MED KOMMISSIONEN

EIB's samarbejde med Kommissionen om spørgsmål i forbindelse med det eksterne lånemandat finder sted inden for rammerne af et bredere partnerskab mellem de to institutioner, herunder også via Den Europæiske Fond for Strategiske Investeringer, samt alle blandingsfaciliteter, der støtter EIB og andre internationale finansielle institutioners udviklingsaktiviteter uden for EU.

I henhold til ELM-afgørelsen skal Kommissionen, EU-Udenrigstjenesten og EIB samarbejde og styrke overensstemmelsen mellem EIB's eksterne aktiviteter og målene for EU's optræden udadtil med det formål at maksimere synergien mellem EIB's finansiering og EU's budgetmidler. Dette sker navnlig gennem dialog og tidlig konsultation om politikker, strategier og projektplanlægning. Aftalememorandummet (revideret i 2013) mellem Kommissionen, EU-Udenrigstjenesten og EIB vedrørende samarbejde og koordinering i de regioner, der er omfattet af ELM, anvendes fortsat, f.eks. i form af udveksling af oplysninger om projektplanlægning og kontaktoplysninger.

Et eksempel på dette samarbejde er samhusningen af EIB's kontorer med EU-delegationer, f.eks. EIB's første permanente kontor i New Delhi, som blev åbnet i marts 2017.

EIB er også fortsat med at bruge den blandede støtte, der tilbydes i henhold til EU's eksterne investeringsplan (EIP). I 2017 blev der godkendt 25 tilskud og risikovillig kapital, som er helt eller delvist finansieret af EU-budgettet til et samlet beløb på næsten 144 mio. EUR, til gennemførelse af EIB i ELM-regionerne. Af disse blev 40 mio. EUR ydet som teknisk bistand, 89 mio. EUR som investeringstilskud og 15 mio. EUR som risikovillig kapital.

EIB er også en af gennemførelsespartnerne for den nye EU-garanti, som tilbydes gennem Den Europæiske Fond for Bæredygtig Udvikling (EFSD). Men ELM og EFSD er rettet mod temmelig forskellige typer af produkter, låntagere og geografiske områder. EFSD dækker

⁸ Beløbene er rapporteret i det modsvarende beløb i EUR og kun til vejledende formål. Betaling af de beløb, som er trukket, sker i valuta af Kommissionen.

f.eks. ikke Vestbalkan, mens ELM ikke dækker store dele af Afrika. Desuden er beslutningsprocessen for EU-garantier under EFSD forskellig fra den 7-årige forhåndsgaranti, som ydes til EIB med henblik på ELM.

Blanding tilskynder til stærkere samfinansieringsforbindelser med andre internationale finansielle institutioner og tilpasning til EU's politikker og prioriteter i det enkelte lands kontekst. Desuden muliggør og kræver disse blandingsfaciliteters forvaltningsstruktur en tæt koordinering og et tæt samarbejde med Kommissionen, EU-Udenrigstjenesten og andre internationale finansielle institutioner før præsentationen af et projekt, der indebærer en blanding af bistandsmidler og EIB-lån. Dette var en af grundene til, at Kommissionen byggede videre på forvaltningen af EU's blandingsfaciliteter i sit forslag til Den Europæiske Fond for Bæredygtig Udvikling Plus (EFSD+) som en del af instrumentet for naboskab, udviklingssamarbejde og internationalt samarbejde 2021-2027.⁹

Kommissionen samarbejder fortsat med EIB på en række politikområder, bl.a. i forbindelse med EIB's politik over for skatteundgåelse og ikkesamarbejdsvillige jurisdiktioner. I januar 2017 præsenterede EIB sin foreløbige tilgang til sin politik over for svagt regulerede, uigennemsigtige og ikkesamarbejdsvillige jurisdiktioner og skattefølsomme jurisdiktioner. Efter vedtagelsen af Rådets konklusioner om "EU-listen over ikkesamarbejdsvillige skattejurisdiktioner" den 5. december 2017 samt den ændrede ELM-afgørelse (2018/412) med udtrykkelig henvisning til skatteunddragelse¹⁰ opdaterede EIB sin politik for ikkesamarbejdsvillige jurisdiktioner i februar 2019.

4.2. SAMARBEJDE MED DEN EUROPÆISKE OMBUDSMAND

Aftalememorandummet fra 2008 mellem EIB og Den Europæiske Ombudsmand danner grundlag for de to faser af EIB's klagemekanisme – den interne (EIB-CM) og den eksterne (ombudsmanden) – der blev godkendt af EIB's bestyrelse i 2010 efter en omfattende offentlig høring. Det sikrer en fælles forståelse af formål og en ensartet anvendelse i alle de interne og eksterne dele med særligt fokus på:

- En effektiv intern klagemekanisme (EIB-CM), der behandler klager fra eksterne parter til EIB på tværs af alle afdelinger af EIB.
- Når det gælder klager med relation til transaktioner uden for EU, herunder de eksterne mandater, forpligter ombudsmanden sig til på eget initiativ systematisk at behandle klager, når klageren ikke er statsborger eller bosiddende i Unionen.
- Ombudsmandens undersøgelser, med anerkendelse af EIB-CM som den nødvendige forudgående tilgang.

I 2017 modtog ombudsmanden ingen klager angående EIB's aktiviteter i ELM-regionerne.

⁹ Forslag til Europa-Parlamentets og Rådets forordning om oprettelse af instrumentet for naboskab, udviklingssamarbejde og internationalt samarbejde (COM(2018) 460 final af 14 juni 2018).

¹⁰ Tilsvarende forordningen om oprettelse af Den Europæiske Fond for Bæredygtig Udvikling (EFSD) ((EU) 2017/1601) og forordningerne om ændring af Den Europæiske Fond for Strategiske Investeringer (EFSI), ((EU) 2017/2396).

EIB opdaterede sine klagemekanismepolitik i slutningen af 2018.11

4.3. SAMARBEJDE MED INTERNATIONALE FINANSIERINGSINSTITUTTER

EIB's samarbejde med andre internationale finansielle institutioner varierer fra dialog vedrørende institutionelle forhold, horisontale spørgsmål og tematiske problemstillinger samt gensidige høringer til avancerede former for operationel samfinansiering og arbejdsdeling. En stor del af dialogen mellem de internationale finansielle institutioner finder sted i særlige arbejdsgrupper, der mødes regelmæssigt for at udveksle bedste praksis eller drøfte specifikke problemstillinger.

Samarbejdet mellem EIB og Den Europæiske Bank for Genopbygning og Udvikling (EBRD) fortsatte i 2017 under aftalememorandummet fra 2012. EIB og EBRD afholdt regelmæssige kontaktgruppemøder med henblik på en udveksling af synspunkter på deres transaktionsplanlægning i områderne, hvor de begge er operative. Derudover delte institutionerne oplysninger om og drøftede andre emner af fælles interesse. Det 12. sådanne møde blev afholdt den 13. november 2017 om det fælles gebyrforslag om blanding, EBRD's økonomiske integrationsstrategi, EU's eksterne investeringsplan og ERI. I 2017 samfinansierede EIB og EBRD 11 projekter, hvoraf tre projekter også blev samfinansieret af KfW og/eller AFD. De otte resterende projekter med samlede projektkomkostninger på 1 mia. EUR nød godt af EIB's og EBRD's samfinansiering.

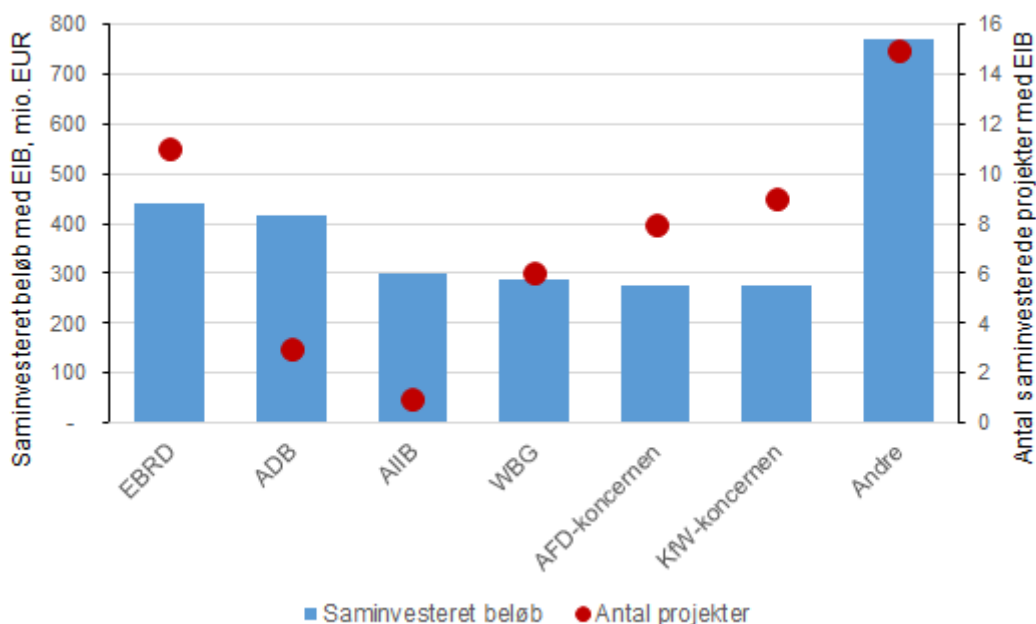
Aftalememorandummet undertegnet af EIB og AIIB i maj 2016 i Beijing sætter rammerne omkring forholdet mellem EIB og AIIB inden for områder med fælles finansiering af støtteberettigede transaktioner, vidensdeling og etablering af regelmæssige møder på højt niveau. EIB's første samfinansieringstransaktion med AIIB fandt sted i forbindelse med metroprojektet i Bangalore, Indien. EIB fortsatte også med at samarbejde med Den Asiatiske Udviklingsbank (ADB) med saminvestering i tre projekter.

EIB samarbejder også med udviklingsfinansieringsinstitutioner i EU's medlemsstater. I 2017 samfinansierede EIB tre projekter med det franske udviklingsagentur (AFD) i ELM-regionerne med samlede projektkomkostninger på mere end 1,2 mia. EUR. Fire projekter blev samfinansieret med Tysklands KfW-koncern med samlede projektkomkostninger på 1,5 mia. EUR. Yderligere fem projekter blev samfinansieret med både KfW og AFD med samlede projektkomkostninger på næsten 1,9 mia. EUR. EIB, AFD og KfW arbejder også tæt sammen i forbindelse med initiativet om gensidig tillid (MRI). Initiativet blev lanceret i 2013 og indebærer, at de tre MRI-partnere overlader det til en af dem at udføre visse opgaver, f.eks. nogle af projektets due diligence eller tilsyn med indkøb. Promotorerne værdsætter den forenkede proces, som er resultatet af initiativet. Ledelsen og de beslutningstagende organer blandt MRI-partnerne er blevet bekendt med dokumenter udarbejdet af en anden institution som grundlag for deres egne beslutninger.

Nedenstående figur giver et overblik over den samfinansiering, som er ydet af andre internationale finansielle institutioner eller nationale udviklingsfinansieringsinstitutioner sammen med EIB-investeringer.

11 <http://www.eib.org/en/infocentre/publications/all/complaints-mechanism-policy.htm>

Figur 4: Internationale finansielle institutioners og udviklingsfinansieringsinstitutioners samfinansiering med EIB-projekter undertegnet i 2017



Ud over de mange arbejdsgrupper og initiativer, som dækker en bred vifte af emner (klima, infrastrukturer, finansiering, risiko, resultatmåling, efterfølgende evaluering, gældshåndtering osv.), foregår samarbejdet mellem de multilaterale udviklingsbanker på højeste institutionelle niveau. I 2017 fokuserede deres drøftelser på højt niveau på nøglepunkter med hensyn til, hvordan man i fællesskab kan styrke de multilaterale udviklingsbankers støtte til klimaforanstaltninger og bidrage til de bæredygtige udviklingsmål. Fælles multilaterale udviklingsbankers arbejde på en række globale udfordringer intensiveredes i løbet af 2017, hvilket afspejler den skiftende globale dynamik og de stigende trusler mod multilateralisme. De multilaterale udviklingsbanker har forpligtet sig til de internationale rammer, der er etableret via målene for bæredygtig udvikling og Parisaftalen om klimaet, og har arbejdet sammen om at udvide samarbejdsindsatsen om bæredygtig infrastruktur, klima og migration. Arbejdet med klimaindsatsen fortsatte med forberedelsen til COP 23 samt topmødet i One Planet, som blev afholdt i Paris i december 2017. Siden det humanitære topmøde i Istanbul i 2016 har de multilaterale udviklingsbanker samarbejdet om temaet migration ved at deltage i en arbejdsgruppe om migration og tvangsfordrivelse. I 2017 blev dette samarbejde udvidet yderligere med et fælles forslag fra EIB/Verdensbankgruppen som svar på en tidligere anmodning fra G7 om en samarbejdsplatform for økonomisk migration og tvangsfordrivelse.

EIB fortsatte også med at styrke sine bånd til De Forenede Nationers (FN) system på grundlag af aftalememoranda indgået med FN's Organisation for Industriel Udvikling (UNIDO), Den Internationale Fond for Landbrugsudvikling (IFAD) og FN's Fødevarer- og Landbrugsorganisation (FAO). EIB og FN's udviklingsprogram (UNDP) undertegnede et aftalememorandum i oktober 2016. Det tematiske fokus i dette partnerskab er svar på klimaforandringer, respons på og efter krisesituationer, migrationskrisen og fremme af inklusive markeder og iværksætterier samt jobskabelse. I 2017 kunne partnerskabet mellem EIB og UNDP med udgangspunkt i samarbejdet om projekter i Armenien, Georgien og Ukraine og

især om et pilotprojekt gennemført af UNDP i Jerevan udnytte en ny kilde til klimafinansiering, Den Grønne Klimafond (GCF), til at støtte nedbringelsen af risici og opskaleringen af investeringer i energieffektive bygningsopgraderinger i Armenien.