



Bruxelles, den 23.7.2019
COM(2019) 352 final

**MEDDELELSE FRA KOMMISSIONEN TIL EUROPA-PARLAMENTET, RÅDET,
DET EUROPÆISKE ØKONOMISKE OG SOCIALE UDVALG OG
REGIONSUDVALGET**

Intensivering af EU's indsats for at beskytte og genoprette verdens skove

{SWD(2019) 307 final}

DA

DA

I. Baggrund

Status for verdens skove

Skove er uundværlige. De er vores lunger og livsunderstøttende system, dækker 30 % af jordens overflade og rummer 80 % af dens biodiversitet. De giver os den luft, vi indånder, og fjerner CO₂ fra atmosfæren. Skovene udgør en vigtig organisk infrastruktur for nogle af jordens tætteste og mest forskelligartede forekomster af levende organismer. Skovene er eksistens- og indtægtsgrundlag for ca. 25 % af verdens befolkning, de rummer kulturelle, sociale og åndelige værdier og udgør en stor del af de landområder, der traditionelt har været beboet af oprindelige folk.

Verdens skove er i dag alvorligt truet af skovrydning¹ og skovforringelse². I perioden 1990-2016 gik et skovareal på 1,3 mio. km² tabt, hvilket svarer til 800 fodboldbaner i timen³. Hvis vi skal sikre sundhed og trivsel for alle og få vores samfund ind på en bæredygtig udviklingskurs, må vi arbejde sammen med andre om at vende denne tendens, og vi må beskytte og genskabe verdens skove.

Truslen mod verdens skove er en af vor tids vigtigste udfordringer vedrørende bæredygtighed. Skovrydning er en væsentlig årsag til tab af biodiversitet⁴. Emissioner fra arealanvendelse samt ændringer i arealanvendelsen er, oftest pga. skovrydning, næst efter fossile brændstoffer den vigtigste årsag til klimaændringer. Eftersom disse emissioner udgør knap 12 % af de samlede drivhusgasemissioner, er en indsats på området vigtig for bekæmpelsen af klimaændringerne⁵. Skovrydning kan også medføre drastiske ændringer af eksistensgrundlaget for de mest sårbare befolkningsgrupper, herunder oprindelige folk, som er dybt afhængige af skovøkosystemerne⁶.

EU har taget adskillige lovgivningsmæssige og ikkelovgivningsmæssige tiltag for at håndtere udfordringerne ved skovrydning og skovforringelse. Selv om der i de seneste årtier er sket en øgning af skovdækket i EU (se boks 1), stiger skovrydningsraten i andre dele af verden, nemlig i de tropiske områder, fortsat i et alarmerende tempo⁷.

Boks 1 — EU's skove

43 % af EU's landareal, svarende til 182 mio. ha, består af skov eller andre træbevoksede områder⁸. Heraf kan 134 mio. ha benyttes til at levere tømmer. EU's skove er vokset: Takket være skovrejsnings- og genplantningsprogrammer samt naturlig genvækst voksede skovdækket i perioden 1990-2015 med et areal på størrelse med Grækenland⁹. EU's skovstrategi¹⁰ udgør den ramme, der sikrer sammenhæng i de skovrelaterede politikker. Skovene tegner sig for halvdelen af Natura 2000-nettet af naturbeskyttelsesområder og strækker sig over 38 mio. ha, hvilket er over 20 % af EU's skovressourcer. Men også i EU skal der gøres mere for at beskytte og genoprette skovdækket, bl.a. fordi skovforøgelsen i den seneste tid er foregået i et langsommere tempo.

Trods alle hidtidige bestræbelser kan bevarelse og bæredygtig udnyttelse af skovene ikke sikres gennem de nuværende politikker. Derfor er det nødvendigt, at vi i vores bæredygtighedspolitik lægger afgørende vægt på en intensiveret indsats for at beskytte de eksisterende skove, en bæredygtig skovforvaltning og en aktiv og bæredygtig øgning af skovdækket. Primærskove¹¹ kræver særlig opmærksomhed, idet de både er enestående og uerstattelige og samtidig hårdt ramt af skovrydning. Tilplantning og genopretning¹² af

nedbrudte skovarealer kan være med til at mindske presset på naturskovene og være et effektivt yderligere forsvar i vores kamp mod klimaændringerne. Nyplantede skove kan imidlertid ikke erstatte primærskove, som dels rummer store kulstoflagre, dels kendetegnes ved deres høje alder, enestående naturværdier og den allerede etablerede beskyttelse af biodiversiteten¹³.

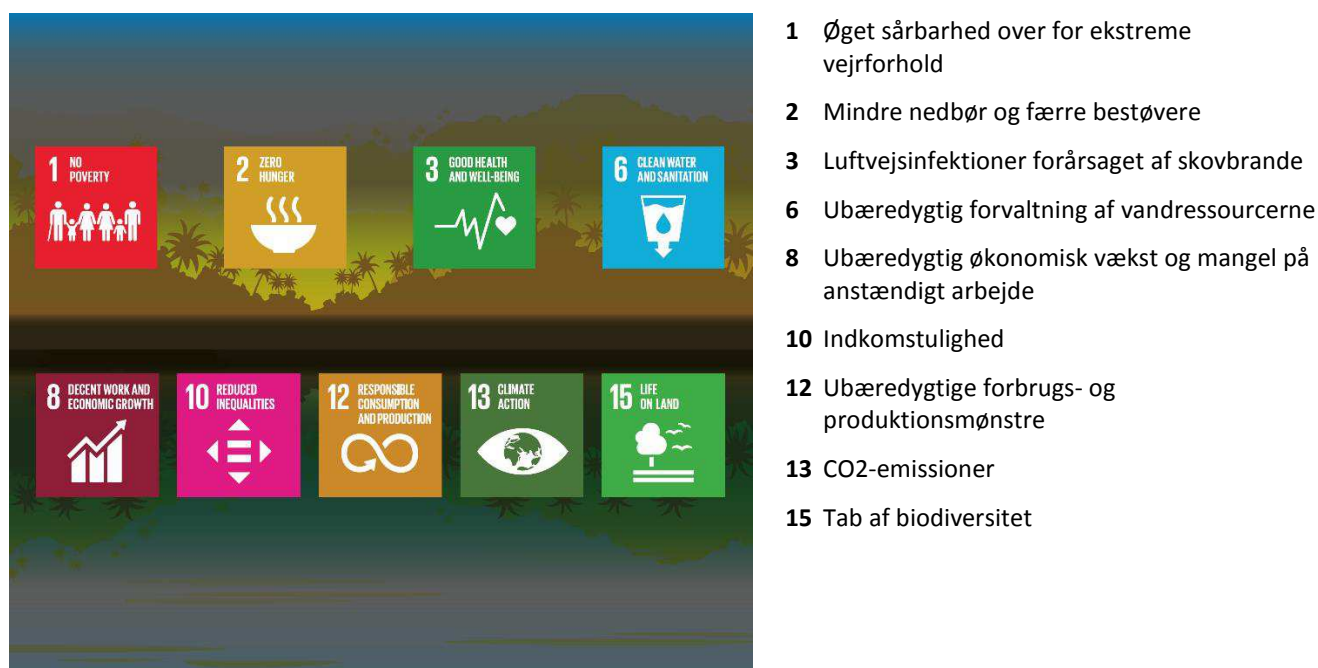
Supplerende EU-tiltag til beskyttelse af skovene vil være i overensstemmelse med internationale aftaler og tilsagn, hvori behovet for ambitiøse skridt til at vende skovrydningsudviklingen anerkendes. Indsatsen for en bæredygtig skovforvaltning, -beskyttelse og -genopretning understøttes af Parisaftalen om klimaændringer, den globale strategiplan for biodiversitet for 2011-2020, der blev vedtaget på FN's konvention om biologisk mangfoldighed, samt af Aichi-biodiversitetsmålene¹⁴. Begrænsningen af skovtab og skovforringelse prioriteres ligeledes højt i FN's strategiske plan for skove¹⁵. En styrket indsats for en bæredygtig skovforvaltning er også et centralt element i FN's 2030-dagsorden for bæredygtig udvikling, idet skovenes multifunktionelle rolle i høj grad bidrager til at nå målene for bæredygtig udvikling.

Figur 1 — Skovbrugsgoder og -ydelser, der understøtter FN's mål for bæredygtig udvikling



- 1 Indtægter fra skovbrugsprodukter
- 2 Ernæring i form af vildtvoksende frugter og vildt
- 3 Lægeplanter
- 6 Ferskvand til drikkevand og kunstvanding
- 8 Bæredygtig og inklusiv økonomisk vækst og anstændigt arbejde til alle
- 10 Mindsket indkomstulighed
- 12 Bæredygtige forbrugs- og produktionsmønstre
- 13 CO₂-opsamling og lagring
- 15 Biodiversitet

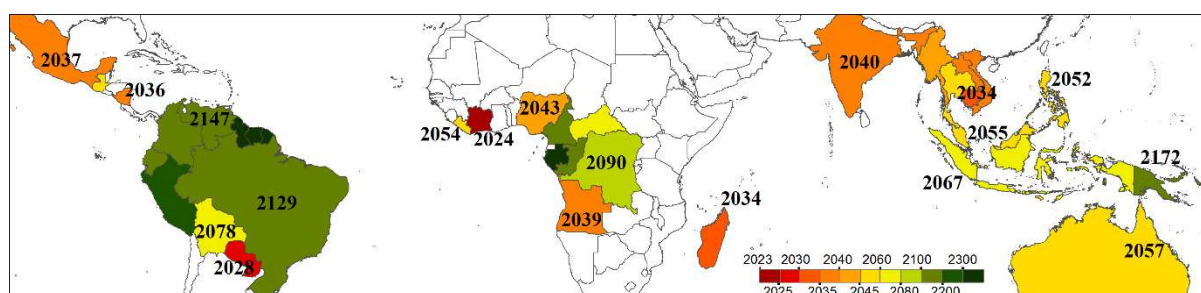
Figur 2 — Skovrydningens indvirkning på målene for bæredygtig udvikling



Årsager til skovrydning og skovforringelse

Skovrydning og skovforringelse skyldes mange forskellige årsager. Kombinationen af en voksende global befolknings stigende efterspørgsel efter fødevarer, foder, bioenergi, træ og andre råvarer på den ene side og lav produktivitet og ressourceeffektivitet på den anden side medfører et stigende pres på arealanvendelsen og udgør en trussel for bevarelsen af verdens skove. Udvidelsen af landbrugsarealer tegner sig for ca. 80 % af verdens samlede skovrydning¹⁶. Andre årsager er f.eks. by- og strukturudvikling samt minedrift.

Figur 3 — Prognose med årstal for de fugtige primærskoves forsvinden¹⁷



Eksempler på andre årsager til skovrydning er manglen på forsvarlige politikker (som f.eks. integreret arealplanlægning og klare regler for besiddelse af og rettigheder til jord) samt svag forvaltning, manglende håndhævelse, ulovlige aktiviteter¹⁸ og manglende investeringer i bæredygtig skovforvaltning. Det kan også have negative konsekvenser, når græs- eller landbrugsarealer, der tidligere blev anvendt til fødevarer- og foderproduktion, omlægges til produktion af brændstoffer på grundlag af biomasse (indirekte ændringer i arealanvendelsen — ILUC).

Skovforringelse kan ikke på samme måde gøres op i tal. Af direkte årsager til skovforringelse ses ubæredygtig udnyttelse af skovressourcer, f.eks. til energi i husstanden, og naturlige fænomener som brande og skadedyrsangreb. Der er brug for handling, da efterspørgslen efter træ til brændsel fortsat vil stige. Det forventes, at 2,8 mia. mennesker i 2030 vil afhænge af denne energikilde, mens det i dag gælder for 2 mia. mennesker¹⁹.

De fleste af de råvarer, som er forbundet med skovrydning og skovforringelse, forbruges på lokalt eller regionalt plan, men EU importerer²⁰ produkter såsom palmeolie²¹, kød, soja, kakao, majs, træ og gummi²², bl.a. i form af forarbejdede produkter eller tjenesteydelser. Hvis man i det samlede endelige forbrug medregner indirekte bidrag til skovrydning ("indlejret skovrydning")²³, tegner EU sig for omkring 10 % af verdens forbrug²⁴.

Fra udfordring til mulighed: EU som global banebryder

Skovens forsvinden og nedbrydning har skabt opmærksomhed verden over. På lang sigt er skovrydning og skovforringelse ikke blot en trussel for økonomien, men for hele menneskeheden.

Der findes ikke nogen standardløsning. **Det er en kompleks udfordring at bekæmpe skovrydning og sikre en bæredygtig skovforvaltning. Løsningerne skal være specifikke for hvert land og hver region, men have det overordnede dobbelte formål at beskytte de eksisterende skove, herunder navnlig primærskovene, samt sikre en markant øgning af et bæredygtigt og biologisk mangfoldigt skovdække overalt i verden.**

Det er åbenlyst, at EU ikke kan vende skovrydningsudviklingen alene. Det kan vi kun som del af en global alliance.

EU har allerede indgået partnerskaber med andre lande om at mindske presset på skovene og bekæmpe skovrydning.

Boks 2 — EU's handlingsplan for retshåndhævelse, god forvaltningspraksis og handel på skovbrugsområdet (FLEGT)²⁵

Siden 2003 er der inden for rammerne af FLEGT-handlingsplanen blevet taget tiltag til bekæmpelse af ulovlig skovhugst og den tilknyttede handel. Det er en vigtig del af handlingsplanen at samarbejde med partnerlandene om en styrket skovforvaltning og kapacitetsopbygning. Et af planens centrale elementer er EU's tømmerforordning²⁶, der forpligter virksomheder, der bringer træ og træprodukter i omsætning på det indre marked, til at udvise behørig omhu for at mindske risikoen for import af ulovligt fældet træ. Handlingsplanen opfordrer ligeledes til dialog og samarbejde med andre store markeder.

I 2016-evalueringen af EU's FLEGT-handlingsplan blev det konstateret, at den fortsat: i) er et relevant svar på den udfordring, som ulovlig skovhugst rejser, ii) effektivt formår at skabe opmærksomhed, iii) bidrager til den globale skovforvaltning og iv) er med til at mindske efterspørgslen efter ulovligt træ i EU. På grundlag af konklusionerne i evalueringen er Europa-Kommissionen og medlemsstaterne nået til enighed om en FLEGT-arbejdsplan for 2018-2022²⁷, der skal fungere som retningslinje for de kommende års arbejde.

I 2008 fremlagde Kommissionens en meddelelse om skovrydning²⁸, hvori den sætter et mål for EU om at standse det globale tab af skovdække senest i 2030 og nedbringe bruttorydningen af tropisk skov med mindst 50 % senest i 2020. I meddelelsen udpeger Kommissionen måder, hvorpå EU-politikken bedre kan bidrage til bevarelsen af verdens skove ved hjælp af ny videnskabelig viden og nye værktøjer.

I EU's brede frihandelsaftaler indgår der kapitler om handel og bæredygtig udvikling med bindende bestemmelser om miljøbeskyttelse, klimaændringer, biodiversitet og skove, herunder kravet om at sikre, at multilaterale miljøaftaler såsom Parisaftalen og biodiversitetskonventionen gennemføres i praksis.

I Europa-Kommissionens strategiske og langsigtede vision for en klimaneutral økonomi senest i 2050, "En ren planet for alle"²⁹, anerkendes det, at det er afgørende for en effektiv afbødning af klimaændringerne at skabe flere naturlige dræn som skove, jord og landbrugsjord samt vådområder langs kysterne. EU's direktiv om fremme af anvendelsen af energi fra vedvarende energikilder³⁰ indeholder bindende kriterier vedrørende bæredygtighed for at undgå direkte indvirkninger på arealanvendelsen som følge af biobrændstoffer, der forbruges i EU.

Den europæiske konsensus om udvikling³¹ har til formål at udrydde fattigdom, hvilket navnlig skal ske gennem velfungerende økosystemer for at understøtte omstillingen til en grøn økonomi. Herunder tilskyndes der til bæredygtighed i landbrugets værdikæder for at standse, forebygge og vende udviklingen inden for skovrydning.

EU arbejder også på at gøre forbrugerne bevidste om, at det er nødvendigt at sætte et mindre jordfodaftryk, og opfordrer borgerne til at forbruge produkter fra "skovrydningsfri" forsyningskæder, som hverken direkte eller indirekte forårsager skovrydning.

På trods af denne indsats vil EU's mål om at nedbringe bruttorydningen af tropisk skov med mindst 50 % senest i 2020 højst sandsynligt ikke blive opfyldt³², og det er derfor nødvendigt at intensivere indsatsen og tage endnu større ansvar for at beskytte og genoprette verdens skove.

Som en vigtig handelsaktør og investor og som den største yder af udviklingsbistand samarbejder EU med partnere i hele verden. Der er mange muligheder for at arbejde tættere sammen om skovbeskyttelse og -genopretning.

Vores samfund nyder godt af skovenes vigtige økosystemydelse såsom ren luft, regulering af vandgennemstrømningen, kulstofbinding, beskyttelse af jordbunden mod erosion forårsaget af vand og luft, et levested for dyr og planter, genopretning af nedbrudte arealer samt øget modstandsdygtighed over for naturkatastrofer og klimaændringer. I kraft af disse egenskaber kan skovene være med til at begrænse risikoen for regionale konflikter, mindske migrationsstrømmene og skabe øget landbrugsproduktion og trivsel i lokalsamfundene.

Genopretning af nedbrudte skove og plantning af ny skov er blevet udpeget som et effektivt supplement til indsatsen for at standse skovrydning. Der kan være adskillige fordele ved sådanne genplantede skovarealer, hvis de planlægges og gennemføres i fuld overensstemmelse med økologiske principper, der tilgodeser biodiversiteten (f.eks. ved at undgå at omlægge allerede legitime og bæredygtige arealanvendelser). De kan tjene som stødpudezoner for primærskove, beskytte jordbunden, opsamle rent vand og sikre genetisk variation. Udbredt træplantning vil også kunne bidrage væsentligt til at modvirke

klimaændringerne³³. Nogle af de løsninger, som Det Mellemsstatslige Panel om Klimaændringer har peget på for at begrænse den globale opvarmning til en stigning på 1,5 °, vil kræve, at skovdækket fra 2010 og frem til 2050 øges med omkring 1 mia. ha³⁴.

Derudover kan beskyttelse af de eksisterende skove og en bæredygtig øgning af skovdækket sikre den lokale befolkning et eksistensgrundlag, øge dens indtægter og muliggøre udviklingen af bæredygtige bioøkonomier. Skovene udgør en lovende, grøn økonomisk sektor, hvor der på verdensplan kan skabes 10-16 mio. bæredygtige og anstændige job³⁵.

EU vil fortsat udvide og dele sin viden og sine erfaringer samt sikre, at lokale miljømæssige, sociale og økonomiske forhold tages i betragtning inden for bæredygtig skovforvaltning samt i forbindelse med skovrejsnings- og genplantningsprojekter. EU vil også fortsat dele ud af sine gode resultater, som f.eks. diversificering af rene energikilder, der mindsker presset på skovene, bæredygtige træindkøb samt økoturismeprojekter på grundlag af frodige naturskove med høj biodiversitet.

II. Mål og anvendelsesområde

Målet med denne meddelelse er at fremlægge forslag til en intensiveret EU-indsats for at beskytte verdens skove, herunder navnlig primærskove, og genoprette skove på bæredygtig og ansvarlig vis. Det overordnede mål er at beskytte og øge det globale skovdække for at sikre folks sundhed og livsgrundlag og garantere vores børn og børnebørn en sund jord.

En intensivering af EU's indsats er i overensstemmelse med EU's bestående internationale forpligtelser samt EU's målsætning om at standse det globale tab af skovdække senest i 2030. Samtidig imødekommes opfordringerne fra Europa-Parlamentet³⁶, Rådet og de berørte parter i den private og offentlige sektor³⁷.

Meddelelsen lægger op til en ny række tiltag og ønsker på grundlag af EU's skovstrategi fra 2013, EU's biodiversitetsstrategi frem til 2020³⁸, det syvende EU-miljøhandlingsprogram³⁹ samt Europa-Kommissionens strategiske og langsigtede vision for en klimaneutral økonomi senest i 2050, "En ren planet for alle".

I Kommissionens oplæg "På vej mod et bæredygtigt Europa i 2030"⁴⁰ fremhæves det, at skovrydning ikke er "andres problem". Det understreges, at nogle af de største miljøpåvirkninger skyldes EU's forbrug af fødevarer- og foderprodukter, idet det øger presset på skove i lande uden for EU og er med til at fremskynde skovrydning. Derfor bør forbruget af produkter fra skovrydningsfri forsyningskæder i EU tilskyndes via lovgivningsmæssige og ikke-lovgivningsmæssige tiltag, hvor det er relevant.

Kombinationen af et stop for skovrydning og skovforringelse og en bæredygtig genopretning, skovrejsning og -genplantning åbner for nye økonomiske udviklingsmuligheder. Det kræver, at der lægges særlig vægt på bæredygtighed i produktionen og forbruget af landbrugs- og skovbrugsprodukter. Det kræver ligeledes betydelige investeringer og tiltag på internationalt, nationalt, regionalt og lokalt plan.

Som følge heraf lægger denne meddelelse op til **en partnerskabstilgang, dvs. et tæt samarbejde med både producent- og forbrugerlandene samt med erhvervslivet og civilsamfundet**. Disse partnerskaber kan bane vejen for tiltag, der fremmer god jordforvaltning, bæredygtig skovforvaltning og -genplantning, gennemsigtighed i

forsyningskæderne, effektiv overvågning, bæredygtig finansiering og multilateralt samarbejde. De tiltag, der foreslås i denne meddelelse, kan også gavne visse andre naturlige økosystemer, idet deres nedbrydelse hovedsageligt skyldes de samme faktorer, som forårsager skovtab⁴¹.

I forbindelse med udarbejdelsen af denne meddelelse har Kommissionen i stor udstrækning rådført sig med interessenterne⁴², bl.a. på to konferencer i 2014 og 2017 og via en åben offentlig høring i 2019. Det videnskabelige grundlag for denne meddelelse er blevet yderligere styrket af tre undersøgelser, især af den "gennemførlighedsundersøgelse om mulighederne for at intensivere EU's indsats mod skovrydning", der blev offentliggjort i februar 2018, med en udpegelse af eksisterende mangler og en vurdering af eventuelle supplerende politikker. For eksempel omhandler EU's FLEGT-handlingsplan ulovlig skovhugst og bidrager til en styrket skovforvaltning, men den behandler ikke skovrydning, der skyldes udvidelse af landbrugsarealet. I EU's direktiv om fremme af anvendelsen af energi fra vedvarende energikilder præciseres de bæredygtighedskriterier, som råprodukter til flydende biobrændstoffer og visse biomassekilder, der anvendes til biogas og faste biomassebrændstoffer, skal opfylde for at være berettiget til finansiel og lovgivningsmæssig støtte. Direktivet omhandler imidlertid ikke anvendelsen af andre råvarer end biobrændstoffer.

Eftersom den nuværende Kommissions mandatperiode snart løber ud, vil denne meddelelse ikke kunne udgøre en definitiv plan for den nye Kommission. De udfordringer, vi står over for, er dog tilstrækkeligt alvorlige til, at der bør foretages en grundig analyse af problemerne, indledes en debat om, hvordan de skal håndteres, udpeges en række forslag, som kan fremsættes omgående, og udarbejdes lovgivningsmæssige og finansielle modsvar, som den nye Kommissions politiske ledelse har ansvaret for eventuelt at vedtage.

III. Fem prioriteter i EU's intensiverede indsats mod skovrydning og skovforringelse

Prioritet 1: At reducere EU-forbrugets jordfodaftryk samt fremme forbruget af produkter fra skovrydningsfri forsyningskæder i EU

I løbet af det sidste årti har Kommissionen arbejdet på at øge den politiske bevidsthed om skovrydning og skovforringelse. Der er blevet iværksat en blanding af frivillige og obligatoriske tiltag på områder som miljømærkning, bæredygtighedsrapportering, menneskerettigheder, behørig omhu, bæredygtig investering og finansiering, offentlige udbud og virksomheders sociale ansvar/ansvarlig forretningsskik. Selv om disse tiltag har haft en virkning, har kun få dem haft særligt fokus på skovrydning, skovforringelse og -genplantning. Og selv om der i løbet af de seneste år er kommet langt flere frivillige tilsagn fra den private sektor om at bidrage til bekæmpelsen af skovrydning, er der på det område behov for en bedre gennemførelse og øget gennemsigtighed.

EU er også begyndt at se på risikoen for skovrydning som følge af den stigende anvendelse af biobrændstoffer. Således indeholder direktiv (EU) 2018/2001 om fremme af anvendelsen af energi fra vedvarende energikilder⁴³ både bindende bæredygtighedskriterier og regler, der skal mindske risikoen for skovrydning, og et samlet loft for, hvad der i forbindelse med målene for vedvarende energi kan regnes som biobrændstoffer baseret på fødevarer- og foderafgrøder. I Kommissionens delegerede forordning (EU) 2019/807⁴⁴ fastsættes der kriterier for fastsættelse af råprodukter med høj risiko for indirekte ændringer i arealanvendelsen (ILUC), for hvilke der er konstateret en betydelig udvidelse af

produktionsarealet ind på arealer med stort kulstoflager. Muligheden for at medregne biobrændstoffer fra råprodukter med en høj ILUC-virkning ved beregningen af den samlede nationale andel af vedvarende energi vil kun være tilladt i begrænset omfang for perioden 2021-2023 og udfases senest i 2030.

For at fremme EU's forbrug af produkter fra skovrydningsfri forsyningskæder må vi gøre det lettere for leverandører, producenter, detailhandlere, forbrugere og offentlige myndigheder at identificere, udbrede og købe disse produkter. Som gode eksempler på EU-politikker, der øger gennemsigtigheden i forsyningskæden, kan nævnes forordning (EU) nr. 995/2010 om fastsættelse af krav til virksomheder, der bringer træ og træprodukter i omsætning (også kendt som EU's tømmerforordning), og forordning (EU) nr. 1169/2011 om fødevarerinformation til forbrugerne, så de bliver i stand til at skelne mellem de forskellige vegetabiliske olier, der findes i produkter. Blandt de øvrige instrumenter findes EU-miljømærket, grønne offentlige udbud og andre initiativer i forbindelse med den cirkulære økonomi. Værktøjer som f.eks. beregningen af produkters og organisationers miljøaftryk kan også bidrage til en bedre vurdering af, hvor stort et pres på skovene de forskellige produktkategorier forårsager. I disse initiativer kan der imidlertid godt lægges mere specifik vægt på fremme af skovrejsning og på bekæmpelse af skovrydning og skovforringelse.

Certificerings- og kontrolordninger kan også være med til at understøtte bæredygtige forsyningskæder under forudsætning af indførelse og overholdelse af høje standarder. Kommissionen har udarbejdet en vejledning⁴⁵ til EU's tømmerforordning, der behandler eksterne kontrolordningers betydning med hensyn til risikovurdering og risikoafbødning. Derudover indeholdt en undersøgelse fra 2018 en vurdering af bæredygtighedsstandarderne vedrørende palmeolie og et overblik over, i hvor høj grad de eksisterende initiativer har øget bæredygtigheden i produktionen og forbruget af palmeolie⁴⁶. **Standarder og certificeringsordninger, der hjælper med at identificere og udbrede skovrydningsfri råvarer bør styrkes, bl.a. gennem undersøgelser om deres fordele og mangler samt gennem udarbejdelse af vejledninger, herunder en vurdering på grundlag af fastlagte kriterier,** der kan dokumentere de forskellige standarders og ordningers troværdighed og holdbarhed. Kriterierne bør bl.a. omfatte certificerings- og akkrediteringsprocessernes robusthed samt uafhængig overvågning, muligheder for at overvåge forsyningskæden og krav om beskyttelse af primærskove og skove med høj biodiversitetsværdi, og de bør fremme bæredygtig skovforvaltning.

Forbrugerne og producenterne bør også informeres bedre om sammenhængen mellem råvareforbrug og skovrydning. Folk bør via både lovgivningsmæssige og ikkelovgivningsmæssige incitamenter opfordres til sundere, mere varierede og næringsrige kostvaner⁴⁷ samt til at begrænse madspild. En sådan mere bæredygtig livsstil vil mindske presset på jord og ressourcer.

De vigtigste tiltag

Kommissionen vil:

- **Oprette en platform for flerpartsdialog mellem medlemsstaterne og interessenterne om skovrydning, skovforringelse og en bæredygtig øgning af verdens skovdække** med henblik på at skabe et forum for udveksling med og blandt interessenterne med det formål at indgå alliancer, tilskynde til og i fællesskab støtte forpligtelser om markant mindre skovrydning samt udveksle erfaringer og oplysninger.
- **Opfordre til en styrkelse af standarder og certificeringsordninger, der hjælper med at identificere og udbrede skovrydningsfri råvarer, bl.a. gennem undersøgelser om deres fordele og mangler samt gennem udarbejdelse af vejledninger, herunder en vurdering på grundlag af fastlagte kriterier, der kan dokumentere de forskellige standarders og ordningers troværdighed og holdbarhed.**
- **Vurdere yderligere lovgivningsmæssige og ikkelovgivningsmæssige tiltag på efterspørgselssiden for at sikre lige vilkår og en fælles forståelse af skovrydningsfri forsyningskæder med henblik på at øge gennemsigtigheden i forsyningskæderne og mindske risikoen for skovrydning og skovforringelse som følge af EU's import af råvarer.**

Kommissionen vil derudover fremme gennemførelsen af følgende igangværende tiltag:

- **Udføre analytisk arbejde med relevante interessenter for at vurdere behovet for, at bestyrelser forpligtes til at udarbejde og fremlægge en bæredygtighedsstrategi**, der bl.a. inkluderer behørig omhu i hele forsyningskæden, samt målbare bæredygtighedsmaal⁴⁸.
- **Fremme integrering af skovrelaterede aspekter i forbindelse med virksomheders sociale ansvar/ansvarlig forretningsskik** samt tilstræbe gennemsigtighed og flere frivillige tilsagn fra den private sektor i overensstemmelse med internationale retningslinjer.
- **Integrere skovrydningsspørgsmålet yderligere i EU-miljømærket, grønne offentlige udbud og andre initiativer i forbindelse med den cirkulære økonomi.**
- **Yde aktiv støtte til udarbejdelsen og formidlingen af informations- og undervisningsmateriale**, som både kan bidrage til at begrænse efterspørgslen efter produkter med risiko for skovrydning i forsyningskæden og øge efterspørgslen efter produkter fra skovrydningsfri forsyningskæder.
- **Inden for lovrammen for pakken om ren energi til alle europæere behandle de relevante aspekter af vedvarende energi og biobrændstoffer, evaluere alle relevante aspekter af den rapport, der i 2021 vil ledsage Kommissionens delegerede forordning (EU) 2019/807, og eventuelt revidere delegeret forordning (EU) 2019/807 i 2023 på grundlag af den seneste tilgængelige dokumentation.**
- **Gennemføre EU's FLEGT-arbejdsplan for 2018-2022 med særligt fokus på at styrke gennemførelsen af EU's tømmerforordning.**

Prioritet 2: At samarbejde med producentlandene om at mindske presset på skovene og sikre en "skovrydningsfri garanti" for EU's udviklingssamarbejde

Kommissionen vil i overensstemmelse med EU's principper for udviklingssamarbejde indgå partnerskaber med producentlandene om at bekæmpe skovrydning og skovforringelse. EU har siden 2014 investeret gennemsnitligt 1,2 mia. EUR om året i støtte til landbrugsprogrammer i partnerlande med problemer på det område. Formålet med investeringerne har været at støtte klimarobust landbrug, bæredygtig intensivning og diversificering, agroøkologi og skovlandbrug. Kommissionens mål er at øge bæredygtigheden og gennemsigtigheden i landbrugets værdikæder ved hjælp af en solid metodologi⁴⁹, som også benyttes af partnerlandene. Kommissionen får herved mulighed for at støtte tiltag, der skal ændre værdikæderne for råvarer som f.eks. kaffe, kakao, palmeolie og husdyr.

Derudover har Kommissionen øget sit fokus på bæredygtig skovforvaltning som et redskab til at forebygge, stoppe og vende tendensen inden for skovtab og skovforringelse. Bæredygtig skovforvaltning forener økonomiske, miljømæssige og samfundsmæssige mål om at: i) bevare skovens produktionsværdi, ii) gøre skovene mere modstandsdygtige over for klimaændringer og iii) opretholde skovens økosystemydelser (herunder kulstofbinding og biodiversitet). En bæredygtig skovforvaltning er desuden med til at fremme en innovativ bioøkonomi samt udnytte det høje potentiale i den skovbaserede sektor. Afkastet af investeringer i den skovbaserede sektor er mere end dobbelt så høje som i andre økonomiske sektorer. Hver gang der oprettes 100 arbejdspladser i den skovbaserede sektor, genererer det 153 arbejdspladser i andre sektorer⁵⁰.

Et af bioøkonomiens vigtigste elementer er at fremme et bæredygtigt forbrug og en bæredygtig produktion af diversificerede træbaserede produkter. EU har siden 2010 investeret mere end 20 mio. EUR i pilotprojekter knyttet til skovbrugsindustrien via sine "Skift til grøn"-programmer. Det blev i en evaluering fra 2018 konkluderet, at EU's støtte til grøn forretningsudvikling (hovedsagelig i Afrika og Asien) har haft "en stor effekt i form af mere bæredygtige forbrugs- og produktionsmønstre, et højere investeringsniveau og flere grønne job"⁵¹.

Biodiversiteten understøtter produktionsværdien af skovene og deres økosystemydelser og er derfor et yderst vigtigt element i bekæmpelsen af skovforringelse. EU har støttet oprettelsen og forvaltningen af beskyttede områder, som i 2018 havde en samlet størrelse på 14,7 mio. ha tropisk fugtig skov. EU har også udbredt innovative og effektive værktøjer til skovbeskyttelse, såsom bevarelestiltag styret af lokalsamfundet (navnlig oprindelige folk) samt en landskabsbaseret tilgang⁵².

Ulovlige aktiviteter medfører en høj risiko for skovrydning. Afhjælpning af årsager som f.eks. en svag forvaltning har således en central plads i EU's FLEGT-handlingsplan. Siden 2003 har denne handlingsplan bidraget til at fremme gennemsigtighed, ansvarlighed, lovgivningsreformer, inklusion og en deltagerorienteret tilgang i de lande, der modtager støtte. Fremme af ansvarlig jord- og skovbesiddelse⁵³ prioriteres fortsat højt i EU's internationale samarbejds- og udviklingspolitik. EU støtter i øjeblikket dels jordforvaltningstiltag i ca. 40 udviklingslande, dels gennemførelsen af de vejledende retningslinjer for ansvarlig forvaltning af jordbesiddelser, fiskeri og skove i forbindelse med den nationale fødevarer sikkerhed⁵⁴ i 18 andre lande. EU yder også direkte støtte til jord- og menneskerettighedsforkæmpere. Inden for rammerne af EU's handlingsplan mod ulovlig

handel med vilde dyr og planter⁵⁵ bekæmpes kriminalitet på skovbrugsområdet mere effektivt og virkningsfuldt med de lokale myndigheders og samfunds deltagelse.

Ved hjælp af EU's tiltag har producentlandene udarbejdet og gennemført politikker, som allerede har resulteret i både faldende skovtab og skovforringelse. På grundlag af de hidtidige erfaringer vil Kommissionen optrappe eksisterende tiltag og udvikle yderligere tiltag som beskrevet nedenfor.

De vigtigste tiltag

Kommissionen vil:

- **Sikre, at skovforringelse tages op i de politiske dialoger med de enkelte lande, og hjælpe partnerlandene med at udvikle og gennemføre nationale rammer for skove og bæredygtig skovforvaltning.** De nationale rammer skal afspejle både nationale behov og internationale forpligtelser. Partnerlandene kan bl.a. få hjælp til at gennemføre deres nationalt fastsatte bidrag til Parisaftalen og/eller integrere skovforvaltningsrelaterede tiltag i deres budgetstøtte og politik vedrørende offentlig økonomistyring.
- **Sørge for, at EU's støtte til partnerlandenes politikker vedrørende landbrug, infrastruktur, minedrift, byområder, bynære områder og landdistrikter ikke bidrager til skovrydning og skovforringelse.** EU-støtten bør, hvor det er berettiget, ledsages af kompenserende foranstaltninger såsom støtte til genopretning, skovrejsning og/eller -genplantning.
- Hjælpe partnerlandene med at opnå bæredygtige skovbaserede værdikæder og fremme bæredygtige økonomier med inspiration fra Kommissionens meddelelse om "en ny alliance mellem Afrika og Europa med fokus på bæredygtige investeringer og jobs: vi bringer vores partnerskab vedrørende investeringer og jobs op på det næste niveau".
- **Udvikle og iværksætte incitamenter for smålandbrugere til at opretholde og fremme økosystemydelse og produkter, der er fremstillet ved hjælp af bæredygtigt skovforvaltning og bæredygtigt landbrug.**

Kommissionen vil derudover fremme gennemførelsen af følgende igangværende tiltag:

- Øge indsatsen for at sikre oprindelige folks, skovafhængige lokalsamfunds samt miljøforkæmpers rettigheder i overensstemmelse med FN's Menneskerettighedsråds resolution 28/11.
- Styrke de politiske og lovgivningsmæssige rammer for fremme af bæredygtig skovforvaltning og arealplanlægning ved at integrere biodiversitet og klimaspørgsmål.
- Fremme genopretning af skovlandskaber samt skovrejsningsprojekter, der integrerer økologiske principper, som tilgodeser biodiversiteten samt lokalbefolkningens rettigheder og eksistensgrundlag ved at sikre bedre økosystemydelse⁵⁶.

- Fortsætte med at støtte skovbevarelse ved at oprette og i praksis forvalte beskyttede skovområder og ved at undersøge områder med høj bevaringsværdi⁵⁷ og stort kulstoflager⁵⁸.
- Øge indsatsen for en bæredygtig fremstilling og anvendelse af træbrændsel på baggrund af erfaringerne fra initiativet med den globale klimaalliance samt fortsætte med at fremme andre former for bæredygtig vedvarende energi.

Prioritet 3: At styrke det internationale samarbejde om at standse skovrydning og skovforringelse og støtte skovgenopretning

EU's vilje til at gå foran på dette område afspejles i FLEGT-handlingsplanen og bestræbelserne for en multilateral indsats. Men EU's indsats alene vil kun have begrænset virkning med hensyn til at mindske skovrydning og skovforringelse og øge verdens skovdække. Det er derfor vigtigt at styrke samarbejdet, tilskynde til en konsekvent indsats og undgå, at handelen med produkter, hvor der er risiko for skovrydning i forsyningskæden, flytter sig til andre dele af verden.

På multilateralt og bilateralt plan bidrager EU allerede aktivt til udformningen af politikker og standarder, der behandler årsagerne til skovrydning og skovforringelse. I internationale fora er EU fortalere for en global dagsorden for bæredygtig brug af naturressourcer og udvikling af landdistrikterne samt fødevarerikkerhed, bæredygtig skovforvaltning, skovrejsning og genopretning af nedbrudte skovområder. EU's arbejde går derudover via mellemstatslige sektororganisationer, vigtige aktører og initiativer, såsom Taskforcen for landdistrikter i Afrika⁵⁹, hvor EU deler ud af sin viden og sine erfaringer og undersøger muligheder for at udvikle job- og indtægtsskabende aktiviteter. Resultatet er initiativer, der har til formål at udnytte naturressourcerne mere effektivt — kort sagt at producere mere med mindre.

Som en vigtig handelspartner bidrager EU til vækst og socioøkonomisk udvikling i mange dele af verden og fremmer samtidig bæredygtighed. I overensstemmelse med tilsagnet om, at EU's handelspolitik skal bidrage til en forsvarlig forvaltning af forsyningskæderne⁶⁰, sigter Kommissionen mod at sikre, at alle nye omfattende EU-handelsaftaler indeholder bindende bestemmelser om bæredygtig skovforvaltning og ansvarlig forretningsskik samt en forpligtelse til at gennemføre Parisaftalen i praksis. Flere af EU's eksisterende handelsaftaler indeholder allerede særlige bestemmelser om dels at fremme handel med skovbrugsprodukter, der ikke forårsager skovrydning eller skovforringelse, dels at tilskynde til bevarelse og bæredygtig skovforvaltning⁶¹.

De vigtigste tiltag

Kommissionen vil:

- **Styrke samarbejdet i internationale fora om politikker og tiltag, der skal standse skovrydning og skovforringelse og støtte skovgenopretning**, herunder FN's Fødevarer- og Landbrugsorganisation (FAO), G7/G20, De Forenede Nationers rammekonvention om klimaændringer (UNFCCC), FN's Skovforum (UNFF), konventionen om den biologiske mangfoldighed (CBD), FN's konvention om bekæmpelse af ørkendannelse (UNCCD), FN's Miljøforsamling (UNEA), Organisationen for Økonomisk Samarbejde og Udvikling (OECD) og Verdenshandelsorganisationen (WTO), bl.a. ved at udbrede god praksis og en fælles forståelse af bæredygtige forsyningskæder samt ved at være fortalere for vedtagelsen og gennemførelsen af forpligtende tilsagn og bestemmelser.
- **Arbejde for handelsaftaler med bestemmelser om bevarelse og bæredygtig skovforvaltning og yderligere tilskyndelse til handel med landbrugsprodukter og skovbaserede produkter, der ikke forårsager skovrydning eller skovforringelse.** Kommissionen vil derudover undersøge mulighederne for at skabe incitamentter for sine handelspartnere til at bekæmpe skovrydning. Den vil samarbejde med disse handelslande om en styrket gennemførelse og håndhævelse af de relevante bestemmelser i EU's handelsaftaler og vil derefter bruge disse erfaringer fremadrettet.

Kommissionen vil derudover fremme gennemførelsen af følgende igangværende tiltag:

- Vurdere handelsaftalernes indvirkning på skovrydning i bæredygtighedsvurderinger og andre relevante vurderinger på grundlag af pålidelige konsekvensanalyser og evalueringsmetoder.
- Se nærmere på forsyningskædernes bæredygtighed, herunder problemet med skovrydning og skovforringelse, inden for rammerne af internationale råvareorganer⁶² (hvad angår bl.a. kaffe, kakao og træ).
- I bilaterale dialoger med vigtige forbruger- og producentlande: i) dele erfaringer og oplysninger om de pågældende politiske og retlige rammer og ii) identificere fælles aktiviteter, der kan tjene som vidensgrundlag for den politiske udvikling på baggrund af et indgående kendskab til følgerne af skovrydning og skovforringelse.

Prioritet 4: At omkanalisere midler hen imod en mere bæredygtig arealanvendelse

Det kræver betydelige investeringer at afhjælpe årsagerne til skovrydning, fremme bæredygtig skovrejsning og -genplantning samt øge verdens skovdække og skabe et gunstigt miljø for en mere bæredygtig praksis⁶³. På internationalt plan anerkendes det i stigende grad, at finansmarkederne har et ansvar for at sikre en mere bæredygtig fremtid og bidrage til gennemførelsen af Parisaftalen og FN's mål for bæredygtig udvikling. Både i graduerede lande og i lande, som er berettiget til officiel udviklingsbistand, er det af afgørende betydning at omkanalisere de vigtigste private finansieringsstrømme i landbrugssektoren hen imod skovrydningsfri aktiviteter. Det er samtidig vigtigt at fjerne de økonomiske incitamentter og tilskud, som har en modsatrettet virkning.

Kommissionen har for perioden 2014-2020 afsat over 500 mio. EUR til gavn for skovene i partnerlandene. Selv om der er tale om et betydeligt beløb, vil investeringer i denne

størrelsesorden være klart utilstrækkelige, hvis målene i denne meddelelse skal nås. Ifølge sekretariatet for De Forenede Nationers Skovforum⁶⁴ kræver finansieringen af bæredygtig skovforvaltning alene et beløb på 60-140 mia. EUR om året på verdensplan. Ud over fremskaffelsen af nye offentlige midler bliver den største udfordring at lede skovrelaterede investeringer i retning af en klimarobust udvikling med lave drivhusgasemissioner (artikel 2 i Parisaftalen).

I den forbindelse er **EU's eksterne investeringsplan og de regionale blandingsfaciliteter** effektive værktøjer til at tiltrække yderligere privat finansiering inden for sektorer som energi-, landbrugs- og infrastrukturektoren. Skønt disse innovative finansieringsmekanismer kan tiltrække den private sektor inden for områder med et højt investeringsafkast, såsom bæredygtig skovforvaltning, skovrejsning og skovlandbrug, er de mindre egnede til at understøtte investeringer i skovbeskyttelse samt bevarelse af kulstofdræn og biodiversitet. Derfor vil det i den henseende fortsat være nødvendigt med tilstrækkelige offentlige midler til at sikre balancen mellem skovens mange forskellige formål (relateret til produktion, bevarelse, klima, eksistensgrundlag, fred og sundhed). Kommissionen har også forpligtet sig til at sikre, at projekter i forbindelse med InvestEU⁶⁵'s politikområde for bæredygtig infrastruktur i finansieringsperioden 2021-2027 fremmer bæredygtighed og ikke bidrager til klimaændringerne.

Der er allerede taget nogle vigtige skridt, såsom EU's handlingsplan for finansiering af bæredygtig vækst⁶⁶ og de politisk vedtagne forordninger om benchmarks for lille CO2-effekt⁶⁷ og om offentliggørelse af oplysninger vedrørende bæredygtighed⁶⁸. Dertil kommer forslaget om at oprette et EU-klassificeringssystem⁶⁹ for at fastlægge, hvilke investeringsrettede aktiviteter, der kan anses for at bidrage væsentligt til modvirningen af drivhusgasemissioner uden at forvolde alvorlig skade på et miljømål.

Det kan udsætte investorerne for operationelle, retlige og omdømmemæssige risici at investere i sektorer forbundet med skovrydning. Investorerne bør derfor opfordres til at tilskynde virksomhederne til at gå i retning af en skovrydningsfri praksis eller skovrydningsfri forsyningskæder. Øget gennemsigtighed i hele investeringskæden⁷⁰ kan bane vej for sådanne ændringer i realøkonomien. I henhold til direktivet om ikke-finansiell rapportering skal store virksomheder i EU allerede offentliggøre ikke-finansielle oplysninger, herunder vedrørende miljøspørgsmål, sociale spørgsmål og menneskerettighederne⁷¹. Kommissionen agter snart at offentliggøre resultaterne af en kvalitetskontrol af EU-rammen for virksomhedsrapportering, herunder direktivet om ikke-finansiell rapportering. I mellemtiden fremmer Kommissionen god praksis og undersøger muligheden for at vedtage almindeligt anerkendte principper for miljøøkonomistyring, som vil give virksomheds- og finansielle organisationer endnu flere muligheder for at indkredse og begrænse de miljømæssige virkninger og afhængighedsforhold, herunder i forbindelse med skovrydning og jordforringelse⁷². Heri indgår arbejde inden for rammerne af EU-plattformen for erhverv og biodiversitet samt kommende miljøregnskabsplatforme, der er et resultat af denne partnerskabstilgang, og som støttes gennem LIFE-programmet.

De vigtigste tiltag

Kommissionen vil:

- Foretage en vurdering i samarbejde med EU's medlemsstater vedrørende mulige **bæredygtige ordninger, som kan sætte gang i en grøn skovfinansiering**, og muligheden for at øge og tilvejebringe yderligere **finansiering**, herunder ved hjælp af blandingsmekanismer og på grundlag af erfaringerne i forbindelse med EU's eksterne investeringsplan. Målet er at støtte producentlandene med dels at bevare deres eksisterende skovdække og genskabe skove, dels at skabe positive incitamenter til at investere i bæredygtig skovforvaltning og bæredygtige skovbaserede værdikæder. I den forbindelse vil visse partnerlande få støtte til at udforme og gennemføre politikker og instrumenter til fremme af en bedre jord- og skovforvaltning (såsom finanspolitikker, grønne regnskaber, grønne obligationer og ordninger med betaling for økosystemydelse).
- **Overveje en forbedring af virksomhedernes indberetning af den indvirkning, virksomhedens aktiviteter har på skovrydning og skovforringelse**, i forbindelse med enhver fremtidig revision af direktivet om ikke-finansiell rapportering⁷³ i forlængelse af konklusionerne i kvalitetskontrollen vedrørende virksomhedsrapportering.

Kommissionen vil derudover fremme gennemførelsen af følgende igangværende tiltag:

- Integrere skovrydningsspørgsmål i vurderingen af projekter inden for sektorer, hvor disse spørgsmål er relevante parametre for vurderingen af projektets virkninger.
- Overveje vejledning vedrørende — og forbedring af — forskellige målemetoder, der benyttes på EU-plan og i medlemsstaterne, for at opnå en bedre forståelse af skovens værdi og af risikofinansiering i forbindelse med skove.
- Være særligt opmærksom på skovrydning i gennemførelsen af handlingsplanen om bæredygtig finansiering, herunder ved oprettelsen af et EU-klassificeringssystem for økonomiske aktiviteter.

Prioritet 5: At fremme tilgængeligheden og kvaliteten af samt adgangen til oplysninger om skove og råvareforsyningskæder. Støtte forskning og innovation

En effektiv skovpolitik forudsætter pålidelige oplysninger om skovens ressourcer, tilstand, forvaltning og anvendelse. Der er også behov for pålidelige oplysninger om ændringer i arealanvendelsen. EU har støttet forskning og kapacitetsopbygning inden for dette område på både globalt, regionalt og nationalt plan⁷⁴. Det har derudover støttet overvågningen af skovrydning og skovforringelse ved hjælp af jordobservationsdata fra forskellige kilder.

EU's jordobservations- og jordovervågningsprogram Copernicus sikrer fuldstændig, gratis og åben adgang til data fra Sentinelsatellitterne og informationer fra Copernicustjenesterne. Det har bidraget til at sænke omkostningerne i forbindelse med overvågning af indikatorerne for målene for bæredygtig udvikling, såsom indikatoren for bæredygtig skovforvaltning. Copernicus er et vigtigt middel til at styrke de globale eller nationale skovovervågningsystemer. Kommissionen gennemfører derudover EU's bioøkonomistrategi⁷⁵, herunder oprettelsen af et videnscenter for bioøkonomi og et EU-system til overvågning af bioøkonomien, som omfatter økosystemer og deres tilknyttede tjenester. Der er imidlertid **behov for at udnytte oplysningerne om EU's jordobservationer og forsyningskæder bedre og for at kombinere forsknings- og**

overvågningskapaciteten med henblik på at udvikle et system for tidlig varslings.

Det er vigtigt at fremme forbruget af produkter fra skovrydningsfri forsyningskæder i EU og at finjustere vurderingerne af de konsekvenser, som forbruget i EU og andre markeder har for verdens skove. I den henseende er det nødvendigt at **overvåge handelsstrømmene på alle planer, både på nationalt, regionalt og lokalt plan**. Der er i de seneste år opstået en række initiativer⁷⁶ med det formål, men kun få af disse initiativer, der skal øge gennemsigtigheden i forsyningskæderne, har udviklet sig til faktisk tilgængelige platforme med oplysninger, der kan danne vidensgrundlag for en lang række aktører.

EU's forskningsrammeprogram Horisont 2020 har allerede finansieret betydningsfuld forskning og innovation på relevante områder⁷⁷. Det er imidlertid nødvendigt med yderligere forskning og videnskabelig dokumentation for at sikre øget bæredygtighed i arealanvendelsen og forsyningskæderne med det formål at standse skovrydning og skovforringelse. Der er brug for mere forskning på områder såsom: modvirkning af og tilpasning til klimændringer, indkredsning og gennemførelse af naturbaserede løsninger⁷⁸, skov- og landskabsgenopretning (inkl. skovrejsning og -genplantning), handelsstrømme samt markedsovervågning af råvarer forbundet med skovrydning og skovforringelse. Kommissionen vil intensivere sin indsats på disse områder, bl.a. via EU's kommende rammeprogram for forskning og innovation, Horisont Europa. Den vil også bakke op om udvekslingen af god EU-praksis med andre lande på relevante områder som f.eks. energi og intelligent landbrug.

De vigtigste tiltag

Kommissionen vil:

- Tage udgangspunkt i de allerede eksisterende overvågningsværktøjer og **oprette et EU-observatorium for skovrydning, skovforringelse, ændringer i verdens skovdække og de bagvedliggende årsager**. Det har til formål at give offentlige enheder, forbrugere og virksomheder lettere adgang til oplysninger om forsyningskæder.
- Undersøge muligheden for at udvikle en servicekomponent til Copernicus REDD+ for at styrke de eksisterende globale eller nationale skovovervågningssystemer og opbygge en langsigtet europæisk kapacitet og førerposition på området.
- **Forbedre arbejdskoordineringen mellem de relevante forskningsinstitutter**, herunder inden for Nord-Syd- og Syd-Syd-samarbejdsrammerne af det europæiske innovationspartnerskab. Målet er at styrke kapaciteten og hjælpe de vigtigste forbruger- og producentlande med at udnytte forskningsresultaterne bedst muligt, bl.a. ved at støtte regionale observatorier.
- **Dele ud af innovativ EU-praksis** vedrørende den cirkulære økonomi, en bæredygtig bioøkonomi, vedvarende energi, intelligent landbrug og andre relevante emner.

Kommissionen vil derudover fremme gennemførelsen af følgende igangværende tiltag:

- Hjælpe producentlandene med at følge, hvor langt de er med gennemførelsen af de politiske målsætninger, herunder: i) de skovrelaterede dele af de nationalt fastsatte

bidrag, ii) forpligtelserne vedrørende skovrydning og vedrørende lovlig og bæredygtig råvareproduktion og iii) den dertil knyttede handel.

- Øge indsatsen for at forbedre tilgængeligheden, kvaliteten og harmoniseringen af pålidelige oplysninger om skovressourcer og ændringer i arealanvendelsen, så de kan danne vidensgrundlag for mange forskellige interessenters politikudformning, herunder også i partnerlandene.
- Fortsætte med at støtte oprettelsen af globale⁷⁹ og regionale⁸⁰ informationssystemer for at kunne følge virkningerne af skovbrande, som hvert år er skyld i, at der på verdensplan brænder omkring 67 mio. ha skov⁸¹.

Konklusion

Kommissionen fremlægger en liste over indledende tiltag og baner vejen for yderligere tiltag, der skal drøftes og vedtages af den nye Kommissions politiske ledelse.

En vellykket gennemførelse af denne meddelelse kræver en løbende dialog mellem EU og dets partnere rundt om i verden, en kraftig inddragelse af den private sektor samt aktiv rådgivning med civilsamfundet, jf. bilag 2. Det er også nødvendigt at fremskaffe betydelige finansielle midler.

Kommissionen opfordrer Europa-Parlamentet og Rådet til at godkende denne meddelelse og deltage aktivt i gennemførelsen af de foreslåede tiltag i tæt samarbejde med alle relevante interessenter. Kommissionen vil overvåge og aflægge rapport om gennemførelsen af de enkelte tiltag samt vurdere, om de i tilstrækkelig grad afhjælper årsagerne til skovrydning og skovforringelse.

-
- ¹ Skovrydning vil sige menneskeskabt eller naturlig omdannelse af skov til anden arealanvendelse (FAO 2018: Opgørelse af verdens skovressourcer 2020. Begreber og definitioner. <http://www.fao.org/3/I8661EN/i8661en.pdf>).
 - ² Skovforringelse vil sige en forringelse af skovens evne til at levere produkter og ydelser, hvilket vil sige en skov, der på grund af menneskelig aktivitet har mistet den struktur, funktion, artssammensætning eller produktivitet, der normalt forbindes med naturskov af den type, som forventes på det pågældende sted. En nedbrudt skov leverer således kun et begrænset udbud af goder og ydelser fra det pågældende sted og opretholder kun en begrænset biodiversitet. Biodiversiteten i nedbrudte skove omfatter ud over træer mange andre arter, som kan dominere vegetationen under kronetaget. (Kilde: biodiversitetskonventionen <https://www.cbd.int/forest/definitions.shtml> og IPBES <https://www.ipbes.net/glossary/forest-degradation>).
 - ³ "Five Forest Figures", Verdensbanken. Findes på: <https://blogs.worldbank.org/opendata/five-forest-figures-international-day-forests>.
 - ⁴ Behovet for at bremse tabet af skov understreges på platformen IPBES. 2019. Den globale vurderingsrapport om biodiversitet og økosystemydelser fra Den Mellemsstatslige Videnspolitikplatform vedrørende Biodiversitet og Økosystemydelser. Brondizio, E. S., Settele, J., Díaz, S. og Ngo, H. T. (redaktører). IPBES-sekretariatet, Bonn, Tyskland. <https://www.ipbes.net/global-assessment-report-biodiversity-ecosystem-services>.
 - ⁵ Smith, P. et al. (2014): Agriculture, forestry and other land use ("Landbrug, skovbrug og anden arealanvendelse") (AFOLU). I: Climate Change 2014: Mitigation of Climate Change. Bidraget fra arbejdsgruppe III til den femte vurderingsrapport fra Det Mellemsstatslige Panel om Klimaændringer [Edenhofer, O. et al (red.)]. Cambridge University Press, Cambridge, Det Forenede Kongerige og New York, NY, USA.
 - ⁶ FAO, 2018: Tilstandsrapport for verdens skove 2018 — skovenes vej mod bæredygtig udvikling. Rom. <http://www.fao.org/3/a-i9535en.pdf>.
 - ⁷ De Forenede Nationer. 2017. Rapport om målene for bæredygtig udvikling 2017. <https://unstats.un.org/sdgs/files/report/2017/TheSustainableDevelopmentGoalsReport2017.pdf>.
 - ⁸ https://ec.europa.eu/info/food-farming-fisheries/forestry/forestry-explained_en.
 - ⁹ FOREST EUROPE, 2015: Tilstandsrapport for Europas skove 2015. <https://www.foresteuropa.org/docs/fullsoef2015.pdf>.
 - ¹⁰ Meddelelse fra Kommissionen. En ny EU-skovstrategi: for skove og den skovbaserede sektor (COM(2013) 659). <https://eur-lex.europa.eu/legal-content/DA/TXT/HTML/?uri=CELEX:52013DC0659>. Se også Kommissionens rapport: Fremskridt med hensyn til gennemførelsen af EU's skovstrategi "En ny EU-skovstrategi: for skove og den skovbaserede sektor" (COM(2018) 811). <https://eur-lex.europa.eu/legal-content/DA/TXT/?uri=CELEX:52018DC0811>.

-
- ¹¹ En primærskov er en skov, der aldrig er blevet skovet, og som uanset sin alder har udviklet sig som følge af naturlige forstyrrelser og processer: <https://www.cbd.int/forest/definitions.shtml>.
- ¹² Skovrejsning vil sige etablering af skov gennem tilplantning af og/eller bevidst tilsåning af arealer, der indtil det tidspunkt har været anvendt til andre formål. Det indebærer en omlægning af arealanvendelsen fra ikke-skov til skov (FAO 2018, Opgørelse af verdens skovressourcer 2020). Begreber og definitioner. <http://www.fao.org/3/I8661EN/i8661en.pdf>). Skovrejsning vil sige genetablering af skov gennem tilplantning og/eller bevidst tilsåning af arealer, der er klassificeret som skov (ibid). Genopretning defineres som tiltag til at genoprette økologiske processer, der fremskynder genopretningen af skovens struktur, økologiske funktioner og biodiversitet hen imod normalniveauet for klimaksskov (Elliott, S., Blakesley, D. og Hardwick, K. (i trykken): Restoring Tropical Forests: a Practical Guide. London, Kew Publications). Skovrejsnings- og genplantningsprojekter bør bidrage til at opretholde eller forbedre udbuddet af økosystemgoder og -ydelser på landskabsniveau samt modvirke klimaændringerne, bør fremme biomasseproduktion, bevarelse af biodiversitet, jord- og vandbeskyttelse samt bekæmpelse af erosion og ørkendannelse og bør forhindre indførelsen af invasive arter (de paneuropæiske retningslinjer for nyplantning og genplantning af skov — Forest Europe 2008).
- ¹³ Se afsnit 3.5 i rapporten fra Den Mellemstatslige Videnspolitikplatform vedrørende Biodiversitet og Økosystemydelser (2018): Vurderingsrapporten om jordforringelse og -genopretning fra IPBES. https://www.ipbes.net/system/tdf/2018_ldr_full_report_book_v4_pages.pdf?file=1&type=node&id=29395.
- ¹⁴ Mål nr. 5, 7, 11, 14 og 15 er direkte forbundet med skovene.
- ¹⁵ FN's strategiske 2030-plan for skove indeholder mål om at vende udviklingen for tab af skovdække i hele verden og øge det globale skovareal med 3 % senest i 2030.
- ¹⁶ FAO, 2016: Tilstandsrapport for verdens skove 2016. Skovbrug og landbrug: udfordringer og muligheder i forbindelse med arealanvendelse. Rom. <http://www.fao.org/3/a-i5588e.pdf>.
- ¹⁷ Prognosen bygger på Roadless Forest-kortet og ekstrapolering af forstørrelshyppigheden (skovrydning og skovforringelse) fra de seneste ti år (2009-2018) — kilde JRC, 2019.
- ¹⁸ Ifølge bl.a. Interpol handles der hvert år med ulovligt træ for en værdi af 51 mia. USD. (Stigningen i miljøkriminaliteten — en voksende trussel mod naturressourcer, fred, udvikling og sikkerhed, en hurtig indsats-evaluering af UNEP og Interpol).
- ¹⁹ Koffi Ekouevi og Voravate Tuntivate: Household Energy Access for Cooking and Heating. Lessons Learned and the Way Forward ("Adgang til energi til madlavning og opvarmning i hjemmet — Erfaringer og perspektiver"), Den Internationale Bank for Genopbygning og Økonomisk Udvikling/Verdensbanken, 2012.
- ²⁰ EU's andel af importen af indlejret skovrydning beløb sig (i perioden 1990-2008) til 4,45 mio. ha (Mha) for soja (39 %), 0,9 Mha for palmeolie, 0,6 Mha for kakao (27 %) og 0,3 Mha for kaffe (27 %) — gennemførlighedsundersøgelse 2018, del I, tabel 4-3.
- ²¹ Rapporten om status med hensyn til produktionsudvidelse af relevante fødevarer- og foderafgrøder på verdensplan (COM(2019) 142 final) påviste en betydelig global udvidelse af arealer med palmeolieproduktion til arealer med stort kulstoflager, såsom skove. Dataene påviste også en udvidelse af visse andre råprodukter til biobrændstoffer, dog kun i bestemte lande.
- ²² Andre produkter som f.eks. bomuld, kaffe, sukkerrør, raps, rejer (fra mangroveområder), kokos og minedriftsprodukter, hvis uforholdsmæssigt store udvinding og produktion også kan have betydelige miljømæssige og sociale virkninger.
- ²³ Begrebet "indlejret skovrydning" anvendes til at skabe sammenhæng mellem skovrydning og forbrug. Det henviser til den skovrydning, der ligger indlejret (som en eksternalitet) i et produkt eller i en vare, råvare eller tjenesteydelse, der produceres, handles eller forbruges.
- ²⁴ Europa-Kommissionen, 2013. EU-forbrugets indvirkning på skovrydning: omfattende analyse af EU-forbrugets indvirkning på skovrydning. Endelig rapport. Undersøgelse finansieret af Europa-Kommissionen og udført af VITO, International Institute for Applied Systems Analysis, HIVA — Onderzoeksinstituut voor Arbeid en Samenleving og Den Internationale Union for Naturbevarelse Nederlandene.
- ²⁵ Meddelelse fra Kommissionen til Rådet og Europa-Parlamentet – Retshåndhævelse, god forvaltningspraksis og handel på skovbrugsområdet (FLEGT) – Forslag til EU-handlingsplan (KOM(2003) 251 endelig).
- ²⁶ Europa-Parlamentets og Rådets forordning (EU) nr. 995/2010 af 20. oktober 2010 om fastsættelse af krav til virksomheder, der bringer træ og træprodukter i omsætning.
- ²⁷ http://ec.europa.eu/environment/forests/eu_comm_2019.htm.

- ²⁸ Kommissionens Meddelelse til Europa-Parlamentet, Rådet, det Europæiske Økonomiske og Sociale Udvalg og Regionsudvalget om en indsats for at imødegå udfordringerne ved skovrydning og skovødelæggelse med henblik på at bekæmpe klimaændringer og tab af biodiversitet (KOM(2008) 645 endelig).
- ²⁹ Meddelelse fra Kommissionen. En ren planet for alle. En europæisk strategisk og langsigtet vision for en fremgangsrig, moderne, konkurrencedygtig og klimaneutral økonomi (COM(2018) 773 final) <https://eur-lex.europa.eu/legal-content/DA/ALL/?uri=COM%3A2018%3A773%3AFIN>.
- ³⁰ Europa-Parlamentets og Rådets direktiv (EU) 2018/2001.
- ³¹ https://ec.europa.eu/europeaid/new-european-consensus-development-our-world-our-dignity-our-future_en.
- ³² Det årlige tab af skovdække faldt i perioderne 2005-2010 og 2010-2015 med ca. 17 % (fra 6,6 til 5,5 Mha/år), Opgørelse af verdens skovressourcer 2015, FAO 2015, samt Keenan et al. (2015) i *Forest Ecology and Management* 352, s. 9.
- ³³ The global tree restoration potential ("Det globale potentiale for skovgenopretning"). *Science*. 5. juli 2019. Bd. 365, nr. 6448, s. 76, <https://science.sciencemag.org/content/365/6448/76>.
- ³⁴ Det Mellemlstatslige Panel om Klimaændringer (IPCC), en særberetning fra IPCC om virkningerne af en global opvarmning på 1,5 °C over det førindustrielle niveau og de dertil knyttede globale drivhusgasemissionsforløb (IPCC, 2018).
- ³⁵ "Creating forestry jobs to boost the economy and build a green future" ("Jobskabelse i skovbrugssektoren for øget økonomisk vækst og en grøn fremtid") af Nair, C.T.S. og Rut, R.; baggrundspapir udarbejdet til særarrangementet "Hvordan den globale økonomiske turbulens indvirker på skovbrugssektoren" på FAO-Skovbrugskomitéens 19. møde i Rom den 20. marts 2009.
- ³⁶ Europa-Parlamentet har vedtaget en række beslutninger vedrørende skove og skovrydning, se f.eks. Europa-Parlamentets beslutning af 11. september 2018 om gennemsigtig og ansvarlig forvaltning af naturressourcer i udviklingslandene: skove (2018/2003(INI)) http://www.europarl.europa.eu/doceo/document/TA-8-2018-0333_DA.pdf.
- ³⁷ Se Rådets konklusioner fra 2019 om fremskridt med hensyn til gennemførelsen af EU's skovstrategi og en ny strategisk ramme for skove (<https://www.consilium.europa.eu/media/39173/ccs-on-forestry-st08609-en19.pdf>), New York-erklæringen om skove fra 2014, Amsterdamerklæringen fra 2015, ministererklæringen fra Katowice om skove for klimaet fra 2018, forpligtelsen fra flere hundrede firmaer til at eliminere skovrydning fra deres forsyningskæder (<http://www.supply-change.org>) samt det nye relevante "Cocoa and Forests Initiative" (initiativet vedrørende kakao og skove).
- ³⁸ Meddelelse fra Kommissionen. Vores livsgaranti, vores naturkapital: EU's biodiversitetsstrategi frem til 2020 (COM(2011) 244) <https://eur-lex.europa.eu/legal-content/DA/TXT/?uri=celex%3A52011DC0244>.
- ³⁹ Europa-Parlamentets og Rådets afgørelse nr. 1386/2013/EU af 20. november 2013 om et generelt EU-miljøhandlingsprogram frem til 2020, "Et godt liv i en ressourcebegrænset verden". <https://eur-lex.europa.eu/legal-content/DA/TXT/?uri=CELEX:32013D1386>.
- ⁴⁰ https://ec.europa.eu/commission/publications/reflection-paper-towards-sustainable-europe-2030_da.
- ⁴¹ Selv om visse naturlige økosystemer såsom tørveområder og savanner, der er kulstofrige og har en høj biodiversitet, ikke svarer til definitionen på en skov, påvirkes de af landbrugsproduktionen og er alvorligt truet.
- ⁴² Læs mere om konferencerne i 2014 og 2017 samt om undersøgelserne og den offentlige høring på <http://ec.europa.eu/environment/forests/deforestation.htm>.
- ⁴³ Europa-Parlamentets og Rådets direktiv (EU) 2018/2001 af 11. december 2018 om fremme af anvendelsen af energi fra vedvarende energikilder.
- ⁴⁴ Kommissionens delegerede forordning (EU) af 13. marts 2019 om supplerende regler til direktiv (EU) 2018/2001 for så vidt angår fastsættelse af råprodukter med høj risiko for indirekte ændringer i arealanvendelsen, for hvilke der er konstateret en betydelig udvidelse af produktionsarealet ind på arealer med stort kulstoflager, og certificering af biobrændstoffer, flydende biobrændsler og biomassebrændsler med lav risiko for indirekte ændringer i arealanvendelsen (EUT L 133 af 21.5.2019, s. 1).
- ⁴⁵ http://ec.europa.eu/environment/forests/pdf/eutr_guidance.zip.
- ⁴⁶ http://ec.europa.eu/environment/forests/studies_EUaction_deforestation_palm_oil.htm.
- ⁴⁷ Food in the Anthropocene: EAT-Lancet Commission on Healthy Diets from Sustainable Food Systems. <https://www.thelancet.com/commissions/EAT>.

-
- ⁴⁸ Kommissionens handlingsplan for finansiering af bæredygtig vækst.
- ⁴⁹ Initiativet "Value-Chain Analysis for Development" (værdikædeanalyse for udvikling) (VCA4D) <https://europa.eu/capacity4dev/value-chain-analysis-for-development-vca4d->.
- ⁵⁰ Lia et al. (2019): "The economic contribution of the world's forest sector". *Forest Policy and Economics*, bd. 100, marts 2019. <https://www.sciencedirect.com/science/article/pii/S1389934118300753?via%3Dihub>.
- ⁵¹ <https://europa.eu/capacity4dev/public-environment-climate/documents/scp-evaluation-final-report-full-package-publications>.
- ⁵² Lokalsamfundets fælles forvaltning af skove har vist sig at nedbringe skovrydningsraten i Bolivia, Brasilien og Colombia (Stevens et al. 2014; Blackman og Veit 2018).
- ⁵³ Skønt 86 % af verdens skove er offentligt ejede, forvaltes omkring 60 % af verdens jord og ressourcer på grundlag af sædvaneregler, hvoraf mindre end en femtedel er formelt anerkendt.
- ⁵⁴ De vejledende retningslinjer for ansvarlig forvaltning af jordbesiddelser, fiskeri og skove i forbindelse med den nationale fødevarerik sikkerhed fastsætter principper og internationalt anerkendte standarder for en ansvarlig forvaltning af jordbesiddelser. De udgør en ramme, som landene kan bruge i forbindelse med udviklingen af deres egne strategier, politikker, love, programmer og aktiviteter. De lader det være op til regeringerne, civilsamfundet, den private sektor og borgerne at bedømme og godkende de foreslåede tiltag samt andres tiltag.
- ⁵⁵ Meddelelse fra Kommissionen. EU's handlingsplan mod ulovlig handel med vilde dyr og planter (COM(2016) 87 final) <https://eur-lex.europa.eu/legal-content/DA/TXT/?uri=COM:2016:87:FIN>).
- ⁵⁶ I koordination med eksisterende initiativer som f.eks. Bonn-udfordringen: <http://www.bonnchallenge.org/>, New York-erklæringen om skove samt Global Partnership for Forest and Landscape Restoration ("det globale partnerskab for skov- og landskabsgenopretning"): <http://www.forestlandscaperestoration.org/>.
- ⁵⁷ En skov med høj bevaringsværdi (SHBV) er et område, der er beskyttet på grundlag af høje bevaringsværdier, dvs. biologiske, økologiske, sociale eller kulturelle værdier, der anses for at have særligt stor betydning på nationalt, regionalt eller globalt plan: <https://hcvnetwork.org/>.
- ⁵⁸ "High Carbon Stock"-metoden (HCS) er en metodologi, der bruges til at skelne mellem de skovområder, der skal beskyttes, og de nedbrudte arealer, som på grund af lave kulstofværdier og en lav biodiversitet eventuelt skal udvikles: <http://highcarbonstock.org/>.
- ⁵⁹ Se https://ec.europa.eu/info/sites/info/files/food-farming-fisheries/farming/documents/report-tfra_mar2019_en.pdf. Flere eksempler på relevante initiativer omfatter Tropical Forest Alliance ("alliancen for tropiske skove"), Sustainable Trade Initiative ("initiativet for bæredygtig handel"), Marrakesh-erklæringen om palmeolie, Cocoa and Forests Initiative, gennemsigtighedsinitiativet for udvindingsindustrien og World Business Council for Sustainable Development's dækindustriprojekt vedrørende naturgummi.
- ⁶⁰ I overensstemmelse med Kommissionens meddelelse "Handel for alle — En mere ansvarlig handels- og investeringspolitik" (COM(2015) 497).
- ⁶¹ Se f.eks. den principielle enighed mellem EU og Mexico, som blev offentliggjort den 21. april 2018.
- ⁶² Såsom Den Internationale Organisation for Tropisk Træ, Den Internationale Kakaoorganisation og Den Internationale Kaffeorganisation.
- ⁶³ Climate Focus. (2017). Status for New York-erklæringen om skove: skovfinansiering — vurderingsrapport om mål nr. 8 og 9. Udarbejdet af Climate Focus i samarbejde med evalueringspartnerne i forbindelse med New York-erklæringen om skove samt med støtte fra Climate and Land Use Alliance ("alliancen for klima og arealanvendelse").
- ⁶⁴ Singer, B.: "Financing Sustainable Forest Management in Developing Countries: The Case for a Holistic Approach". *International Forestry Review*, bd. 18(1), s. 96 (1. marts 2016). <https://doi.org/10.1505/146554816818206159>.
- ⁶⁵ Forslag til Europa-Parlamentets og Rådets forordning om oprettelse af InvestEU-programmet (COM(2018) 439 final).
- ⁶⁶ COM(2018) 97 final.
- ⁶⁷ Forslag til Europa-Parlamentets og Rådets forordning om ændring af forordning (EU) 2016/1011, for så vidt angår benchmarks for lille CO₂-effekt og benchmarks for positiv CO₂-effekt (COM(2018) 355 final).

-
- ⁶⁸ Forslag til Europa-Parlamentets og Rådets forordning om offentliggørelse af oplysninger om bæredygtige investeringer og bæredygtighedsrelaterede risici og om ændring af direktiv (EU) 2016/2341 (COM(2018) 354 final).
- ⁶⁹ Forslag til Europa-Parlamentets og Rådets forordning om fastlæggelse af en ramme til fremme af bæredygtige investeringer (COM(2018) 353 final).
- ⁷⁰ Se det reviderede direktiv om aktionærrettigheder (EU) 2017/828 og Kommissionens forslag (COM(2018) 354 final) om investorers offentliggørelse af bæredygtighedsrelaterede oplysninger, der har til formål at øge gennemsigtigheden.
- ⁷¹ Direktiv 2014/95/EU om offentliggørelse af ikke-finansielle oplysninger og oplysninger om mangfoldighed. Kommissionen vil i den forbindelse ajourføre de ikke-bindende retningslinjer (C/2017/4234) inden udgangen af 2. kvartal i 2019, navnlig med hensyn til rapporteringen af klimarelaterede oplysninger, og vil lægge vægt på sammenhængen med skovrydning.
- ⁷² Se f.eks. den nye naturkapitalregnskabspraksis for selskaber, der støttes af World Business Council for Sustainable Development og dens tilhørende naturkapitalprotokol samt af tilknyttede offentlig-private partnerskaber.
- ⁷³ Europa-Parlamentets og Rådets direktiv 2014/95/EU af 22. oktober 2014 om ændring af direktiv 2013/34/EU for så vidt angår offentliggørelse af ikke-finansielle oplysninger og oplysninger om mangfoldighed for visse store virksomheder og koncerner (EØS-relevant tekst).
- ⁷⁴ EU har bl.a. ydet støtte til: FAO's opgørelse af verdens skovressourcer (www.fao.org/forest-resources-assessment/en/), Roadless Forest-projektet (<https://forobs.jrc.ec.europa.eu/roadless/>), skovobservatoriet for Centralafrika (<http://www.observatoire-comifac.net>), prototyper på skovobservatorier for Sydøstasien (<http://rfo-sea.org/>) og for Østafrika (<http://apps.rcmrd.org/ofesa>) samt overvågnings-, rapporterings- og kontrolaktiviteter i forbindelse med REDD+.
- ⁷⁵ Meddelelse fra Kommissionen. "En bæredygtig europæisk bioøkonomi: Større økonomisk, social og miljømæssig sammenhæng" (COM(2018) 673 final) <https://eur-lex.europa.eu/legal-content/DA/TXT/?uri=CELEX%3A52018DC0673>.
- ⁷⁶ F.eks. initiativet TRASE (gennemsigtige forsyningskæder for bæredygtige økonomier) og Global Forest Watch-råvareplatformen under Institutet for Verdens Ressourcer.
- ⁷⁷ Såsom partnerskabet mellem EU og Afrika om fødevarer- og ernæringsikkerhed og bæredygtigt landbrug (FNSSA), LEAP-Agri initiativet fra 2016, som er delvis finansieret af ERA-Net, og den igangværende indkaldelse i 2019 i forbindelse med LC-SFS-34-2019: Food Systems Africa.
- ⁷⁸ Naturbaserede løsninger er innovative løsninger, der er inspireret af eller understøttet af naturen, og som er omkostningseffektive, indebærer både miljømæssige, sociale og økonomiske fordele og bidrager til øget modstandsdygtighed.
- ⁷⁹ Det globale informationssystem for skovbrande (<http://gwis.jrc.ec.europa.eu>).
- ⁸⁰ Det europæiske informationssystem for skovbrande (<http://effis.jrc.ec.europa.eu>).
- ⁸¹ Opgørelse af verdens skovressourcer 2015, FAO 2015, samt van Lierop et al. (2015) i *Forest Ecology and Management* 352, s. 78.