



Bruxelles, den 11.7.2019
COM(2019) 330 final

ANNEX

BILAG

til

Forslag til Europa-Parlamentets og Rådets afgørelse

**om den strategiske innovationsdagsorden for Det Europæiske Institut for
Innovation og Teknologi (EIT) for 2021-2027:
Styrke Europas innovationstalent og -kapacitet**

{SEC(2019) 275 final} - {SWD(2019) 330 final} - {SWD(2019) 331 final}

BILAG

Indholdsfortegnelse

1.	Indledning	2
1.1.	EIT: et vigtigt innovationsinstrument for EU	3
1.2.	Vigtigste styrker	3
1.3.	De vigtigste udfordringer	6
2.	Hævelse af niveauet: EIT i 2021-2027.....	7
2.1.	Mål	7
2.2.	Positionering i Horisont Europa.....	7
3.	Styrke Europas innovationstalent og -kapacitet.....	8
3.1.	Videns- og innovationsfællesskaber	9
3.2.	Støtte til innovationskapaciteten i de videregående uddannelser.....	11
3.3.	EIT's tværgående foranstaltninger.....	13
3.4.	Sådan får vi det til at fungere	15
3.5.	Synergi og komplementaritet med andre programmer.....	18
4.	Ressourcer	20
4.1.	Budgetbehov	20
4.2.	Indvirkning (overvågning og evaluering)	21
5.	Bilag 1A	24
6.	Bilag 1B	24

1. INDLEDNING

I denne strategiske innovationsdagsorden (SID) fastsættes strategien og prioriteterne for Det Europæiske Institut for Innovation og Teknologi (EIT) for perioden 2021-2027. Den er EIT's vigtigste politiske dokument for den næste programmeringsperiode og definerer dets mål, nøgleforanstaltninger, forventede resultater og de nødvendige ressourcer. SID sikrer den nødvendige tilpasning af EIT i forhold til [forslaget om Horisont Europa], som er EU's rammeprogram til støtte for forskning og innovation i perioden 2021-2027. Den sikrer også passende synergi og komplementaritet mellem EIT's aktiviteter og andre EU-initiativer, -politikker og -instrumenter.

SID 2021-2027 er baseret på konsekvensanalysen fra Europa-Kommissionen. Den tager udgangspunkt i udkastet til SID fra EIT's bestyrelse, som blev forelagt Europa-Kommissionen den 20. december 2017 i overensstemmelse med EIT-forordningen¹. Den afspejler også Europa-Kommissionens nye [forslag om Horisont Europa] fra juni 2018 og navnlig EIT's centrale rolle som en del af søjlen [Åben innovation] (søjle III) og dets bidrag til at imødegå globale udfordringer, herunder de fastlagte klimamål og europæisk industriel konkurrenceevne (søjle II) samt videnskabelig topkvalitet (søjle I). SID bygger på de erfaringer, der er gjort inden for de seneste år med EIT's virksomhed, og resultaterne af en bred høringsproces med de vigtigste interessenter.

SID tager hensyn til den strategiske planlægning af Horisont Europa for at sikre, at der er overensstemmelse med rammeprogrammets aktiviteter og andre relevante EU-programmer og sammenhæng med EU's prioriteter og forpligtelser, og øge komplementariteten og synergien med nationale og regionale finansieringsprogrammer og -prioriteter.

¹ Europa-Parlamentets og Rådets forordning (EF) nr. 294/2008 af 11. marts 2008 om oprettelse af Det Europæiske Institut for Innovation og Teknologi (EUT L 97 af 9.4.2008, s. 1). Ændret ved Europa-Parlamentets og Rådets forordning (EU) nr. 1292/2013 af 11. december 2013 (EUT L 347 af 20.12.2013, s. 174).

1.1. EIT: et vigtigt innovationsinstrument for EU

EIT blev oprettet i 2008 med det formål at bidrage til bæredygtig økonomisk vækst og konkurrenceevne gennem styrkelse af medlemsstaternes og Den Europæiske Unions innovationskapacitet. Institutet har været banebrydende inden for integrering af uddannelse, erhvervsliv og forskning (videntrekanten) og lægger stor vægt på iværksættertalent og innovationsfærdigheder. Midtvejsevalueringen af EIT i 2018 bekræftede, at der ligger et velbegrunderet overordnet rationale bag oprettelsen af EIT, og at modellen for innovationsbaseret integrering af videntrekanten fortsat er relevant.

Et årti efter EIT's oprettelse er innovationshastigheden steget dramatisk. Innovation ændrer de økonomiske sektorer, griber ind i de eksisterende virksomheder og skaber hidtil usete muligheder. Ændringer i den økonomiske verdensorden og stigende international konkurrence gør EU mere og mere afhængigt af talent og evnen til at innovere. Fælles udformning, samarbejde og medskabelse på tværs af fagområder og mellem uddannelse, erhvervsliv og forskning har aldrig haft så stor betydning som i dag, når det gælder om at bidrage til at imødegå de globale udfordringer, som er forbundet med klimaændringer og ikke-bæredygtig anvendelse af naturressourcer, digital omstilling, demografiske ændringer eller fremtidens sundhedspleje og fødevarer.

Med [Horisont Europa-forslaget] om et nyt rammeprogram til støtte for forskning og innovation i perioden 2021-2027 afgav Kommissionen et fast tilsagn om at øge Europas innovationspotentiale for at være i stand til at reagere på fremtidens udfordringer. EIT's særlige rolle med hensyn til at fremme innovation ved at samle erhvervsliv, uddannelse, forskning, offentlige myndigheder og civilsamfundet styrkes i kraft af dets positionering inden for [søjlen "Et innovativt Europa"] i [forslaget om Horisont Europa]. [Forslaget om Horisont Europa] afspejler EU's voksende ambitioner med hensyn til innovation og behovet for at levere resultater på dette område.

1.2. Vigtigste styrker

Siden oprettelsen har EIT gradvist etableret sig som et effektivt instrument til at imødegå samfundsmæssige udfordringer. EIT fungerer primært gennem videns- og innovationsfællesskaber (VIF'er), som er europæiske partnerskaber i stor skala mellem uddannelses-, erhvervs- og forskningsorganisationer. Der er i øjeblikket otte VIF'er, som gennemfører aktiviteter inden for følgende områder: klimaændringer, digital omstilling, energi, fødevarer, sundhed, råmaterialer, mobilitet i byerne og fremstilling med høj værditilvækst (se figur 2).

Hvert enkelt VIF er organiseret omkring fem til ti samlokaliseringsscentre², hvis formål er at fungere som geografiske knudepunkter for den praktiske integrering af videntrekanten. De er organiseret og struktureret i overensstemmelse med deres respektive nationale og regionale innovationskontekst og bygger på et paneuropæisk netværk af eksisterende laboratorier, kontorer eller campusser hos VIF'ernes centrale partnere.

VIF'ernes formål er at forvalte videntrekantens aktivitetsporteføljer gennem:

² Et "samlokaliseringsscenter" er et geografisk område, hvor de vigtigste VIF-partnere i videntrekanten er placeret, og hvor de let kan interagere for således at udgøre knudepunktet for VIF'ernes aktivitet på dette område.

- *Uddannelsesaktiviteter* med stærke iværksætterkomponenter med henblik på at uddanne den næste generation af talenter, herunder udformning og gennemførelse af programmer, der har fået tildelt EIT-mærket³, navnlig på kandidat- og ph.d.-niveau
- *Aktiviteter til støtte for innovation* med henblik på at udvikle innovative produkter, processer og tjenester, der imødekommer en specifik forretningsmulighed
- *Virksomhedsetablering og -støtteaktiviteter* såsom acceleratorordninger for at hjælpe iværksættere med at omsætte deres idéer til vellykkede projekter og sætte skub i væksten.

VIF'erne udgør dynamiske innovationsøkosystemer, der frembringer en bred vifte af resultater (se figur 1 nedenfor).



Figur 1: EIT's resultater indtil dato, kilde: EIT

Uddannelse, udvikling af talent og færdigheder er kernen i EIT-modellen. Ingen andre EU-tiltag på innovationsområdet inddrager videregående uddannelse i innovationsværdikæden i samme omfang som EIT. EIT's uddannelsesdagsorden er nøglen til at udvikle højt kvalificerede innovative iværksættere. I 2017 havde mere end 1 700 personer med en videregående uddannelse gennemført et EIT-mærket master- og/eller ph.d.-program, og tusinder har deltaget i innovative iværksætteruddannelsesaktiviteter og -formater.

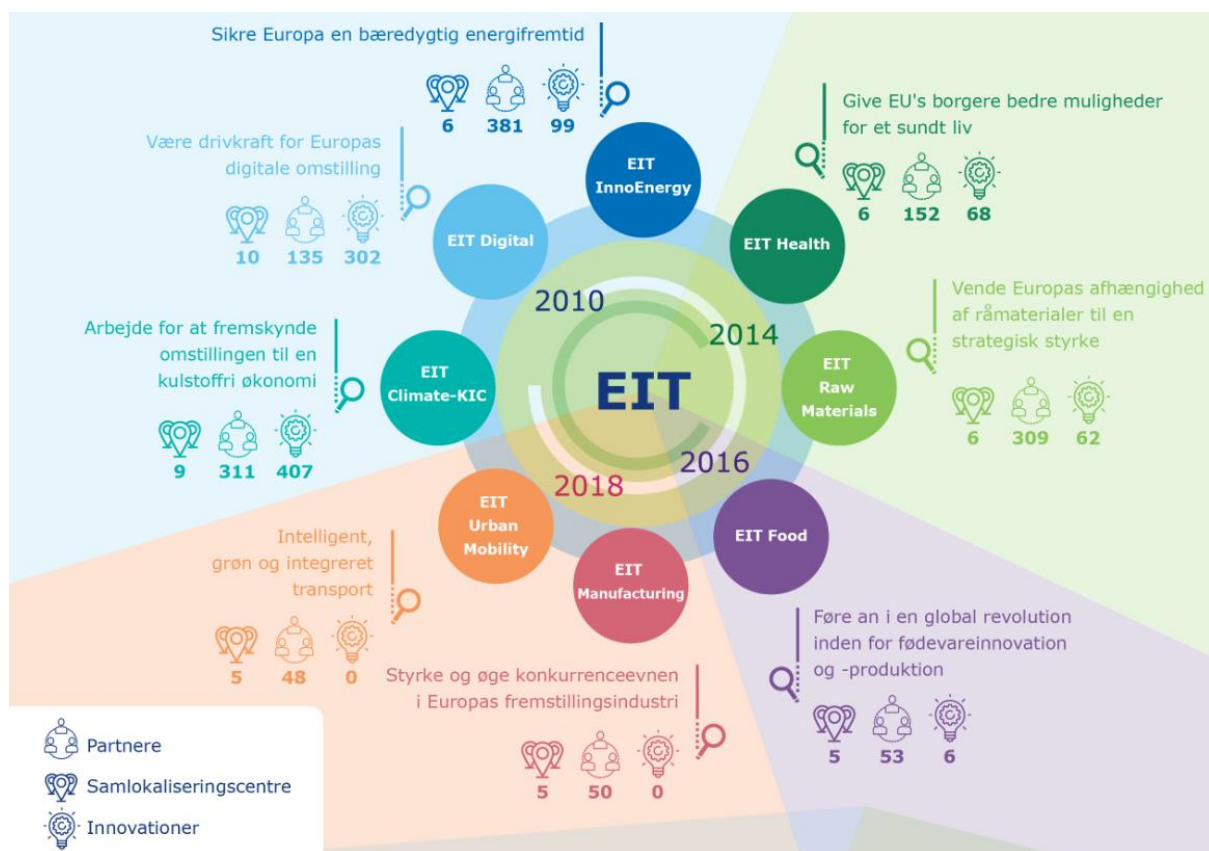
EIT har fokus på globale udfordringer gennem integrering af videntrekanten og adskiller sig derved fra andre innovationsinstrumenter. Ved at yde tilskud til VIF'erne i op til 15 år leverer EIT på sit langsigtede mål om at tackle globale udfordringer gennem innovative produkter og tjenester og skaber konkrete fordele for vores samfund og borgere. EIT har også sat som mål for VIF'erne, at de skal være finansielt bæredygtige efter 15 år, hvilket er en differentierende faktor, der gør dem til et erhvervs- og resultatorienteret innovationsinstrument. I den forbindelse skal VIF'erne udarbejde og gennemføre indtægtsskabende strategier for at bevare deres innovationsøkosystem ud over den periode, der er omfattet af tilskudsaftalen.

Med EIT's tilgang bidrages der både til trinvis og disruptive innovationer, til effektivt at håndtere markedssvigt og hjælpe med at omstille industrien. Den gør det muligt at opstille langsigtede forretningsstrategier med henblik på at imødegå globale udfordringer og bidrager til at skabe de rammebetingelser, der er afgørende for, at et velfungerende innovationsøkosystem kan vokse, og innovationen trives.

EIT tilbyder en effektiv platform for iværksættelse, opskalering og forvaltning af VIF'er med store netværkseffekter og positiv afsmitning (se figur 2 nedenfor). Den første bølge af VIF'er (EIT Digital, EIT Climate-VIF og EIT InnoEnergy), der blev iværksat i 2009, er etableret og

³ EIT-mærket er et kvalitetsstempel, som af EIT tildeles de VIF-uddannelsesprogrammer, der opfylder specifikke kvalitetskriterier vedrørende bl.a. iværksætteruddannelse og innovative "learning by doing"-programmer.

veludviklet, og efter 2024 vil deres rammepartnerskabsaftaler blive bragt til ophør i overensstemmelse med den maksimale tilskudsperiode. Der er gjort fremskridt med anden og tredje generation af VIF'er (EIT Health og EIT Raw Materials (2014), EIT Food (2016)). EIT Urban Mobility og EIT Manufacturing, de to VIF'er, der blev udpeget i december 2018, påbegynder deres aktiviteter i 2019.



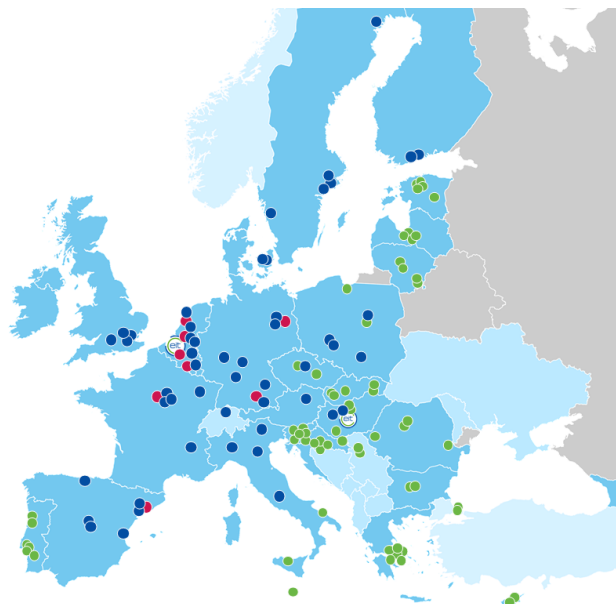
Figur 2: EIT's videns- og innovationsfællesskaber, kilde: Europa-Kommissionen

Med sine otte VIF'er og deres 1 000 partnere fra erhvervslivet og forsknings- og uddannelsesmiljøet er EIT det største EU-støttede innovationsøkosystem. EIT har støttet over 1 200 nye virksomheder og innovative projekter, hvilket har ført til, at disse virksomheder har tiltrukket eksternt finansiering på over 890 mio. EUR, og at over 6 000 job er blevet skabt af de nye virksomheder, der har fået støtte. Mere end 50 % af VIF-partnerne er fra erhvervssektoren (industrien, SMV'er og nye virksomheder), hvilket understreger den nære relation til markedet. Stigningen i antallet af partnere i hvert VIF viser EIT-modellens tiltrækningskraft og langsigtede potentiale. I 2019 deltager over 600 virksomheder, 250 videregående uddannelsesinstitutioner, 200 forskningsorganisationer og mere end 50 civilsamfundsorganisationer og myndigheder i EIT's VIF'er.

På baggrund af de vedvarende regionale forskelle i innovationsresultaterne lancerede EIT en regional innovationsordning (RIS) i 2014 for at udvide sin regionale rækkevidde til lande, som er beskedne eller moderate innovatorer. Gennem RIS har EIT udvidet sine aktiviteter i hele Europa og giver nu regioner med lave innovationsresultater mulighed for at indgå i aktiviteter inden for videntrekanten som en del af VIF-fællesskabet. Dette afspejles også i den andel af EIT-midlerne, der tildeles EU-13-partnere (8,3 % sammenlignet med 4,8 % under Horisont 2020 fra 2018).

EIT-fællesskabet i Europa

- EIT VIF-hovedsæder
- EIT VIF-samløkaliseringscentre
- EIT-RIS-enheder



Figur 3: EIT i Europa, kilde: EIT, 2018

EIT har været i stand til at bevare sin reaktionsevne og udvikle forvaltningsprincipper og -regler for en vellykket administration af sine VIF'er inden for den overordnede ramme for Horisont 2020 i overensstemmelse med EIT-forordningen. Dets driftsmæssige uafhængighed har givet instituttet mulighed for at teste og effektivt gennemføre en række nye foranstaltninger i forbindelse med forvaltningen af sine støttemodtagere, såsom en konkurrencebaseret finansieringsmekanisme, mål for finansiel bæredygtighed og specifikke centrale performanceindikatorer.

1.3. De vigtigste udfordringer

EIT er en del af den overordnede ramme for Horisont Europa, der bl.a. har til formål at skabe videnskabelige, økonomiske/teknologiske og samfundsmæssige virkninger for derigennem at styrke Unionens videnskabelige og teknologiske grundlag; opfylde Unionens strategiske politiske prioriteter, fremme dens konkurrenceevne i alle medlemsstater, herunder i industrien, og bidrage til at tackle globale udfordringer, herunder målene for bæredygtig udvikling. En af de vigtigste forudsætninger for, at denne opgave kan lykkes, er at imødekomme det vedvarende behov for at øge innovationskapaciteten i hele Unionen. Der er især tre udfordringer, som EU står over for, og som vil være retningsvisende for EIT's aktiviteter i 2021-2027, hvilket er afspejlet i de generelle mål.

For det første er nutidens økonomier i stigende grad drevet af menneskers og organisationers færdigheder og evner til at omsætte idéer til produkter og tjenester. Innovationsfærdigheder og en iværksætterkultur gør hele forskellen i dag, især inden for de teknologiske og videnskabelige områder, men i stigende grad også inden for andre fagområder. Der er et stort behov for yderligere at styrke innovationskapaciteten i de videregående uddannelsesinstitutioner i Europa. EIT er i en unik position, når det gælder om at levere resultater på dette område inden for rammerne af Horisont Europa.

For det andet er fysisk nærhed en central forudsætning for innovation. Initiativer, der tager sigte på at udvikle innovationsnetværk og levere tjenester, der understøtter skabelse, udveksling og overførsel af viden, spiller en central rolle med hensyn til at fremme samspillet

mellem erhvervslivet, den akademiske verden, forskningsorganisationer, myndigheder og enkeltpersoner. Der er dog betydelige variationer i forsknings- og innovationsresultaterne i EU, hvilket fremgår af den årlige europæiske resultattavle for innovation. Det har afgørende betydning, at der er tale om inklusiv innovation, som er forankret i lokalområderne. Takket være deres "stedbaserede tilgang" er EIT's aktiviteter velegnede til at bidrage til en styrkelse af de lokale innovationsøkosystemer.

Endelig kræver dynamiske innovationsøkosystemer en blanding af viden, infrastruktur og talent. Der skal indføres rammebetingelser for samarbejdet mellem europæisk forskning, uddannelse og innovation ledsaget af stærke synergieffekter for at sikre, at knappe ressourcer investeres ordentligt og effektivt i forskning og innovation. En dybere integrering af videntrekanten gennem eksisterende og nye VIF'er er en dokumenteret metode til at fremme miljøer, der er befordrende for innovation, og er en vejledende målsætning for EIT.

2. HÆVELSE AF NIVEAUET: EIT I 2021-2027

EIT vil som en integreret del af Horisont Europa-programmet bidrage til at opfylde dets overordnede mål og prioriteter. VIF'erne vil være en del af de institutionaliserede europæiske partnerskaber, hvilket betyder, at de vil følge et sæt principper og livscykluskriterier for at sikre en mere sammenhængende, åben og virkningsorienteret tilgang. EIT's generelle mål afspejler derfor EIT's overordnede rolle i Horisont Europa og dets plads i [søjlen "Et innovativt Europa"].

2.1. Mål

EIT's overordnede indsatsområder er defineret i [forslaget om Horisont Europa]. EIT vil fortsat støtte sine videns- og innovationsfællesskaber (VIF'er) med henblik på at styrke de innovationsøkosystemer, der medvirker til at tackle globale udfordringer. Dette vil ske ved at fremme integreringen af uddannelse, forskning og erhvervsliv og derved skabe miljøer, der fremmer innovation, og ved at fremme og støtte en ny generation af iværksættere og stimulere oprettelsen af innovative virksomheder i tæt synergi og komplementaritet med EIC. EIT skal således især:

- 1) styrke bæredygtige innovationsøkosystemer i hele Europa
- 2) fremme innovation og iværksætteri gennem bedre uddannelse
- 3) indføre nye løsninger på globale udfordringer på markedet.

I overensstemmelse med de identificerede udfordringer, som EIT står over for (beskrevet i kapitel 1.3.), og for at bidrage til ovennævnte overordnede mål for EIT, som fastsat i [forslaget om Horisont Europa], er de specifikke mål for EIT i perioden 2021-2017:

- a) at øge VIF'ernes virkninger og integreringen af videntrekanten
- b) at øge innovationskapaciteten i den videregående uddannelsessektor ved at fremme institutionelle ændringer i de videregående uddannelsesinstitutioner
- c) at øge EIT's regionale rækkevidde for at afhjælpe regionale skævheder i innovationskapaciteten i hele EU.

2.2. Positionering i Horisont Europa

Ved at opfylde disse mål bidrager EIT til opnåelsen af de videnskabelige, økonomiske/teknologiske og samfundsmæssige virkninger under Horisont Europa. EIT vil fortsat styrke innovationsøkosystemer, der bidrager til at tackle globale udfordringer, ved at

fremme integreringen af videntrekanten inden for VIF'ernes aktivitetsområder. Horisont Europas strategiske planlægningsproces vil sikre en tættere sammenhæng mellem EIT's aktiviteter og resten af Horisont Europa. EIT vil med sine dokumenterede resultater spille en vigtig rolle i søjlen "Åben innovation".

Stærk synergi mellem EIT og Det Europæiske Innovationsråd vil være afgørende for virkningen af **søjlen [Et innovativt Europa]**. EIT og EIC vil gennemføre supplerende aktiviteter med det formål at strømline støtten til innovative projekter. På grundlag af VIF'ernes ekspertise vil EIT levere virksomhedsaccelerationstjenester og -uddannelse til modtagere af EIC-støtte.

EIT vil desuden gøre det lettere for EIC's modtagere at få adgang til VIF'ernes innovationsøkosystemer og relevante aktører i videntrekanten. På denne måde kan EIC's modtagere involvere sig aktivt i VIF'ernes aktiviteter og drage fordel af VIF'ernes tjenester. Sideløbende hermed vil EIT's modtagere kunne ansøge om støtte gennem EIC's instrumenter i tilfælde, hvor støtten fra EIT's VIF'er ikke er tilgængelig. EIC kan hjælpe nye virksomheder, der modtager støtte fra VIF'erne, og som har et højt vækstpotentiale, med at udvikle sig hurtigt. De mest innovative VIF-støttede projekter kan, hvis de udvælges inden for rammerne af EIC, navnlig nyde godt af den blandede finansieringsstøtte, der tilbydes af EIC Accelerator og/eller den finansielle støtte, der tilbydes af InvestEU-instrumenterne.

EIT vil også sikre stærkere synergi med programmer og initiativer under **søjlen [Videnskabelig topkvalitet]** for at fremskynde omdannelsen af viden, der stammer fra "blue sky"-forskning, til konkrete løsninger til gavn for samfundet. Med hensyn til Marie Skłodowska-Curie-aktiviteterne (MSCA) vil EIT samarbejde om udviklingen af innovations- og iværksætterfærdigheder hos MSCA-stipendiater.

EIT vil bidrage til **søjlen [Globale udfordringer og industriel konkurrenceevne]** og supplere relevante aktiviteter med henblik på at tackle globale udfordringer og øge EU's konkurrenceevne på globalt plan. EIT vil gennem sine VIF'er navnlig søge at bidrage til relevante missioner og tematiske klynger og andre europæiske partnerskaber ved især at støtte foranstaltninger på efterspørgselssiden og levere udnyttelsesmuligheder for at fremme teknologioverførsel og fremskynde markedsføringen af de opnåede resultater.

EIT vil sikre sammenhæng med den del af Horisont Europa, der vedrører de europæiske innovationsøkosystemer. EIT vil navnlig tage aktiv del i EIC-forummets aktiviteter og etablere forbindelser mellem EIT-fællesskabet og relevante aktiviteter til støtte for innovationsøkosystemer for at undgå overlappning og sikre sammenhæng og komplementaritet mellem aktiviteterne.

Det vil også blive undersøgt, om der kan skabes synergi mellem den del af Horisont Europa, der vedrører deling af topkvalitet, og de opsøgende aktiviteter, som støttes af EIT. Navnlig vil de lande, som "Deling af topkvalitet" under Horisont Europa vedrører, være i stand til at udnytte EIT's ekspertise og støtte til udvikling af downstreamaktiviteter (dvs. tæt på markedet) som målgruppe for EIT's opsøgende aktiviteter.

3. STYRKE EUROPAS INNOVATIONSTALENT OG -KAPACITET

EIT vil spille en styrket rolle med fokus på aktiviteter, hvor det skaber merværdi på EU-plan og bidrager til at nå målene for Horisont Europa, og som vil være retningsgivende for EIT's

strategi for 2021-2027. For det første vil EIT fortsat støtte innovationskapaciteten og -økosystemerne gennem VIF'erne, deres videre udvikling og ekspansion og gennem oprettelsen af nye VIF'er. For det andet vil EIT på grundlag af sine erfaringer med integreringen af videntrekanten direkte støtte udviklingen af iværksætter- og innovationskapaciteten i den videregående uddannelsessektor. Endelig vil EIT ved hjælp af mere effektive tværgående foranstaltninger sikre, at dets virkning på EU-plan øges. Desuden vil EIT forbedre sine aktiviteter på en række områder for at øge sin effektivitet og virkning.

3.1. Videns- og innovationsfællesskaber

1) *Støtte til eksisterende VIF'er*

EIT's og VIF'ernes integrering af videntrekanten på EU-plan, medlemsstatsplan og regionalt og lokalt plan vil fortsat være en hovedopgave med henblik på at styrke innovationsøkosystemerne og gøre dem bæredygtige samt udvikle nye løsninger på globale udfordringer. EIT vil fortsat yde støtte til en portefølje af VIF'er (se figur 2) og vil yderligere styrke sin vellykkede platform for iværksættelse, udvikling og forvaltning af disse. VIF'erne vil fortsat fungere gennem samlokaliseringsscentre. VIF'erne vil fortsat tilstræbe finansiell bæredygtighed for at opnå finansiell uafhængighed af EIT's støtte på lang sigt (senest efter 15 år) ved at mobilisere offentlige og private investeringer.

EIT vil afsætte en større del af sit budget til at støtte VIF'erne. Det vil overvåge og analysere deres resultater og sikre, at de tjener til at opfylde målene for EIT og Horisont Europa-programmet. Ud over finansiell støtte vil EIT, baseret på indhøstede erfaringer, føre strategisk tilsyn med VIF'erne samt yde vejledning om horisontale og specifikke spørgsmål, herunder om etablering af synergi inden for Horisont Europa og med andre EU-initiativer. EIT vil navnlig bistå VIF'erne med at etablere grænseflader og fremme fælles aktiviteter med relevante europæiske partnerskaber og andre relevante EU-initiativer og -programmer.

Det vil også overvåge tildelingen af EIT-mærket til VIF'ernes uddannelsesprogrammer og undersøge mulighederne for en mere effektiv kvalitetssikringsmekanisme, herunder ekstern anerkendelse og akkreditering af EIT-mærket.

EIT vil lette VIF'ernes adgang til fælles tjenester og udvekslingen af erfaringer og god praksis mellem VIF'er og fremme samarbejdet mellem dem (aktiviteter på tværs af VIF'er) om både tematiske og horisontale emner. Aktiviteter på tværs af VIF'erne har det største potentiale, og flere VIF'er har allerede taget fat på fælles EU-politiske prioriteter på de områder, hvor der ikke findes særlige VIF'er. Inddragelsen af de forskellige VIF-fællesskaber i særlige fælles aktioner med gensidige fordele har et stort synergi-potentiale, og EIT vil sætte skub i sådanne aktiviteter og deltage aktivt i fastlæggelsen af indholdet og strukturen af aktiviteterne på tværs af VIF'erne. Det vil overvåge gennemførelsen af aktiviteter på tværs af VIF'erne og de opnåede resultater med henblik på at gøre disse aktiviteter til en integreret del af VIF'ernes strategier.

2) *Øge VIF'ernes virkninger på regionalt plan*

EIT vil yderligere øge sine regionale virkninger gennem øget **åbenhed** over for potentielle partnere og interessenter og en bedre koordineret **regional strategi** for VIF'er, herunder forbindelser til de relevante strategier for intelligent specialisering.

EIT's regionale innovationsordning, der styres af EIT og gennemføres af VIF'erne, har hidtil været administreret på frivillig basis. Fra og med 2021 bliver EIT-RIS-enhederne en integreret

del af VIF'ernes flerårige strategi. EIT vil fortsat yde vejledning og støtte til VIF'erne i forbindelse med udarbejdelsen af flerårige EIT-RIS-strategier og gennemførelsen heraf. EIT-RIS-aktiviteterne fortsætter med øget støtte til innovationskapaciteten i lande og regioner, der klarer sig dårligere med hensyn til innovation. EIT's budget til gennemførelse af EIT-RIS-aktiviteter vil udgøre mindst 10 % af EIT's samlede støtte til VIF'erne, hvorved antallet af VIF-partnere fra målregioner øges. Aktiviteter, der støttes gennem RIS, har til formål at:

- forbedre innovationskapaciteten i det lokale økosystem gennem kapacitetsopbyggende aktiviteter og tættere samspil mellem de lokale innovationsaktører (klynger, netværk, regionale myndigheder, videregående uddannelsesinstitutioner, forskningsorganisationer og erhvervsuddannelsesinstitutioner)
- skabe forbindelse mellem lokale innovationsøkosystemer og fælleseuropæiske innovationsøkosystemer gennem samarbejde med EIT's VIF'er og deres samlokaliseringcentre.

For at sikre en dybere integrering af VIF'erne i de lokale innovationsøkosystemer vil hvert VIF desuden være forpligtet til at udvikle og gennemføre en strategi, der har til formål at styrke forbindelserne med regionale og lokale innovationsaktører, og EIT vil aktivt overvåge gennemførelsen. En "stedbaseret" innovationstilgang bør integreres i VIF'ernes flerårige strategi og forretningsplan og tage udgangspunkt i VIF'ernes samlokaliseringcentre (og RIS) for på denne måde at fremme deres rolle som en portal, der giver adgang til et VIF-fællesskab og interaktion med samlokaliserede partnere. VIF'er bør dokumentere forbindelser med lokale strategier for intelligent specialisering og med aktiviteterne for relevante tematiske platforme og interregionale initiativer, herunder ESI-fondenes forvaltningsmyndigheder. EIT vil også overvåge, hvordan samlokaliseringcentre fungerer, og hvordan de indgår i de lokale innovationsøkosystemer.

3) *Iværksættelse af nye VIF'er*

For at bidrage til at imødegå nye og kommende globale udfordringer vil EIT iværksætte nye VIF'er inden for prioriterede områder, der udvælges på grundlag af kriterier, som bl.a. vurderer deres relevans i forhold til de politiske prioriteter under Horisont Europa og deres potentiale og merværdi, som skal afklares ved hjælp af EIT-modellen. Ved iværksættelsen af nye VIF'er vil der blive taget hensyn til den strategiske planlægning af Horisont Europa og budgettet for EIT i perioden 2021-2027. De relevante udvælgelseskriterier for europæiske partnerskaber, der er defineret i bilag III til [Horisont Europa-forordningen], vil indgå i indkaldelsen af VIF-forslag og vurderes i forbindelse med evalueringen.

Listen over prioriterede områder for fremtidige VIF'er er fastlagt i bilag 1A til denne SID.

På grundlag af et forslag fra EIT's bestyrelse og en analyse heraf foreslås det, at der i 2022 for første gang lanceres et VIF på området kulturelle og kreative industrier, og at der offentliggøres en indkaldelse af forslag i 2021. Dette prioriterede område har den stærkeste komplementaritet med de otte VIF'er, der allerede er iværksat af EIT, samt med de potentielle prioriterede områder for andre europæiske partnerskaber, som skal indledes inden for rammerne af Horisont Europa. De kulturelle og kreative industrier er en sektor med et stort vækstpotentiale, mange græsrodsinitiativer og en stærk appel til borgerne. De er stærkt forankret i deres lokale og regionale økosystemer. De kulturelle og kreative industrier er dog stadig en meget fragmenteret sektor, og innovatører og virksomhedsskabere mangler de nødvendige iværksætter- og innovationsfærdigheder. Disse flaskehalsproblemer kan bedst afhjælpes af et VIF takket være dets integrerende tilgang til videntrekanten, det langsigtede

perspektiv og den stedbaserede tilgang. Bilag 1B til denne SID indeholder et faktablad, der opsummerer udfordringerne på området kulturelle og kreative industrier og den forventede virkning af det fremtidige VIF.

På grundlag af det foreslåede budget for EIT vil der blive iværksat endnu et nyt VIF i 2025, og forslagsindkaldelsen vil blive offentliggjort i 2024 efter en ændring af bilag 1A for at tilføje nye prioriterede områder. De(t) prioriterede område(r) vil blive udvalgt på baggrund af forslagene fra EIT's bestyrelse. I disse forslag vil der blive taget hensyn til de prioriterede områder, der skal identificeres i Horisont Europas strategiske forsknings- og innovationsplan, og de kriterier, der er fastsat for udvælgelsen af europæiske partnerskaber, navnlig åbenhed, gennemsigtighed, EU-merværdi, sammenhæng og synergieffekter. Kriterierne for udvælgelse af nye VIF'er vil blive tilpasset kriterierne i Horisont Europa. De vil også støtte gennemførelsen af EU's politiske prioriteter såsom missioner og mål for bæredygtig udvikling. Der kan udvælges andre nye VIF'er, såfremt EIT tildeles ekstra budgetmidler.

EIT vil:

- styrke innovationsøkosystemerne ved fortsat at støtte eksisterende VIF'er med henblik på at imødegå globale udfordringer gennem integrering af videntrekanten
- definere områder og fremme stærkere samarbejde på tværs af VIF'erne om emner af strategisk og politisk relevans
- sikre, at VIF'erne udvikler og gennemfører en strategi for at skabe samarbejde og synergi med relevante europæiske partnerskaber og andre relevante EU-initiativer og -programmer
- sikre, at VIF'erne har en inklusiv tilgang, der har til formål at styrke deres forbindelser med nationale, regionale og lokale innovationsaktører
- sikre, at EIT-RIS-aktiviteterne skaber øgede virkninger på regionalt niveau og fuldt ud integreres i VIF'ernes flerårige strategier
- iværksætte nye VIF'er inden for udvalgte tematiske områder af strategisk betydning, begyndende med et VIF på området kulturelle og kreative industrier i 2022.

3.2. Støtte til innovationskapaciteten i de videregående uddannelser

Gennem modellen for integrering af videntrekanten har EIT medvirket til at slå bro over den vedvarende kløft mellem videregående uddannelse, forskning og innovation. EIT er navnlig et vigtigt redskab til udvikling af menneskelig kapital gennem sit særlige fokus på iværksætteruddannelse. EIT's virkning er dog fortsat begrænset til VIF-partnerne.

For at støtte innovationen mere bredt er de videregående uddannelsesinstitutioner i Europa nødt til at være innovative og iværksætterorienterede i deres tilgang til uddannelse, forskning og samarbejde med erhvervslivet og det bredere lokale innovationsøkosystem, herunder civilsamfundet.

At gøre de videregående uddannelsesinstitutioner til mere innovative og iværksætterorienterede organisationer kræver en klar strategi, en metodologisk ramme og afsættelse af ressourcer. På grundlag af sine erfaringer er EIT i en unik position, når det

gælder om at støtte udviklingen af de videregående uddannelsesinstitutioners iværksætter- og innovationskapacitet under Horisont Europa.

Aktiviteterne vil blive gennemført af EIT gennem VIF'erne på en åben og målrettet måde, der sigter mod at øge innovationskapaciteten inden for videregående uddannelse for at integrere langt flere højere uddannelsesinstitutioner i innovationsværdikæder og -økosystemer. Disse aktiviteter vil supplere EIT's indsats på uddannelsesområdet som en central del af VIF'ernes aktiviteter til integrering af videntrekanten, navnlig ved at gøre dem mere åbne og tilgængelige for ikke-VIF-partnere. EIT's virkning vil strække sig ud over VIF'erne og bidrage til EIT's grundlæggende opgave, nemlig at fremme bæredygtig økonomisk vækst og konkurrenceevne ved at styrke medlemsstaternes innovationskapacitet i overensstemmelse med Horisont Europas mål om at fremme iværksætter- og innovationsfærdigheder i et livslangt læringsperspektiv, herunder øge kapaciteten hos de videregående uddannelsesinstitutioner i Europa.

EIT's støtte vil bygge på politiske initiativer som HEInnovate⁴ og RIIA⁵-rammerne, der har bevist deres værdi i en række videregående uddannelsesinstitutioner og medlemsstater på tværs af EU. EIT udformer støtteaktiviteterne i tæt samarbejde med Kommissionen for at sikre sammenhæng og komplementaritet med relevante aktiviteter inden for rammerne af Horisont Europa, Erasmus og andre programmer. De nærmere detaljer om implementerings- og gennemførelsesmekanismen vil blive yderligere udbygget og finjusteret i de første tre år og blive genstand for overvågning og evaluering i løbet af denne pilotfase, inden der foretages en yderligere opskalering.

EIT vil spille en ledende og koordinerende rolle i gennemførelsen og overvågningen af de aktiviteter, der vil blive forvaltet af VIF'erne. Der vil blive lagt særlig vægt på at sikre: en inklusiv tilgang med henblik på at tiltrække videregående uddannelsesinstitutioner ud over VIF-partnere, en tværfaglig og tværsektoriel tilgang og en forbindelse til Europa-Kommissionens strategi for intelligent specialisering, relevante tematiske platforme og EIT-RIS-enheder.

EIT vil knytte sin støtte til udviklingen af innovationskapacitet inden for videregående uddannelse til EIT-mærket, som på nuværende tidspunkt tildeles VIF'ernes uddannelsesprogrammer. Deltagende videregående uddannelsesinstitutioner kan især inddrages i anvendelsen af EIT-mærket. EIT vil også udvide EIT-mærket til aktiviteter i forbindelse med livslang læring, som omfatter og når ud til en bredere målgruppe af studerende, voksne lærende og institutioner (herunder erhvervsuddannelsesinstitutioner) uden

⁴ HEInnovate er en politikramme udviklet af Europa-Kommissionen og OECD. HEInnovate tilbyder videregående uddannelsesinstitutioner en metode til at identificere områder med innovationskapacitet, som kan videreudvikles, og udforme relevante strategier og tiltag for at opnå den ønskede virkning. HEInnovate er baseret på en fornuftig metodisk tilgang med otte kapacitetsudviklingsområder: ledelse og forvaltning, digital omstilling, organisationsmæssig kapacitet, iværksætterorienteret undervisning og læring, forberedelse af og støtte til iværksættere, udveksling af viden, internationalisering, og måling af virkning. OECD har offentliggjort en række landerapporter baseret på HEInnovate, se OECD's Skills Studies-serier på webstedet <https://www.oecd-ilibrary.org/education/>.

⁵ Rammen for vurdering af regionale innovationsvirkninger (RIIA) blev udviklet af Europa-Kommissionen som et første skridt mod nærmere bestemmelser for vurderingen af universiteters innovationsvirkninger på grundlag af metrikbaserede casestudier. En vurdering af innovationsvirkningerne, f.eks. inden for rammerne af RIIA, kan potentielt knyttes til finansieringsinstrumenter, som er baseret på innovationsresultater, på regionalt eller nationalt plan eller EU-plan.

for VIF'erne. Anvendelsen af mærket uden for EIT-fællesskabet vil få en mere strukturerende virkning på alle niveauer (individuel niveau, program- og institutionsniveau).

EIT vil især fokusere på videregående uddannelsesinstitutioner fra lande, der er beskedne og moderate innovatorer, og andre regioner med lave resultater, som ønsker at styrke deres innovative fodspor og strategier for intelligent specialisering. EIT vil afsætte mindst 25 % af det samlede budget til disse aktiviteter.

EIT vil:

- i samarbejde med Kommissionen udforme og iværksætte aktiviteter til støtte for udviklingen af innovationskapaciteten inden for videregående uddannelse, som vil blive gennemført via VIF'erne og indledt i 2021
- indføre en opsøgende ordning for at tilskynde videregående uddannelsesinstitutioner fra lande, der er moderate og beskedne innovatorer, til at udvikle deres innovationskapacitet
- yde specifik vejledning, ekspertise og coaching til de deltagende videregående uddannelsesinstitutioner
- styrke og udvide anvendelsesområdet for EIT-mærket ud over VIF'erne til at omfatte de videregående uddannelsesinstitutioner, der deltager i projektet.

3.3. EIT's tværgående foranstaltninger

1) Kommunikation

EIT vil styrke sin kommunikation og synlighed. Med et stigende antal VIF'er og en ny foranstaltning, der støtter den iværksætterorienterede udvikling af videregående uddannelsesinstitutioner, vil EIT sætte skub i sine bestræbelser på at opnå større anerkendelse som et kvalitetsmærke inden for innovation. Denne mærkeforvaltning og en forbedret kommunikation har afgørende betydning, navnlig i forhold til borgerne, eftersom de innovationer, der fremkommer via EIT, medvirker til at påvise den konkrete virkning af EU's investeringer gennem det europæiske rammeprogram for forskning og innovation. EIT vil anvende en forbedret mærkestrategi over for sine vigtigste interessenter (videregående uddannelsesinstitutioner, forskningsorganisationer, virksomheder osv.) i og uden for medlemsstaterne i overensstemmelse med Horisont Europas kommunikationstilgang.

For at sikre en bredere formidling og bedre forståelse af de muligheder, EIT tilbyder, vil EIT undersøge muligheden for at styrke vejledning og bistand i forbindelse med aspekter, der vedrører deltagelse i EIT's VIF'er i hele Europa, ved at bygge på eksisterende informationsnetværk i hele Europa.

For at sikre, at en bredere kreds af interessenter på tværs af videntrekanten på europæisk, nationalt, regionalt og lokalt niveau er bekendt med samtlige indkaldelser og finansierede projekter fra EIT (og VIF'erne), vil de også blive offentliggjort på den europæiske portal for finansierings- og udbudsmuligheder under Horisont Europa.

EIT vil mindst to gange om året afholde regelmæssige møder i gruppen af medlemsstaternes repræsentanter samt Kommissionens relaterede tjenestegrene for at sikre en hensigtsmæssig kommunikation og udveksling af oplysninger med medlemsstaterne og på EU-plan og holde dem underrettet om resultaterne af de EIT-finansierede aktiviteter. Gruppen af medlemsstaternes repræsentanter skal også sikre passende støtte, så der kan skabes

forbindelse mellem EIT-støttede aktiviteter og nationale programmer og initiativer, herunder eventuel national medfinansiering af disse aktiviteter.

EIT vil fortsat administrere forummet for EIT's interessenter og EIT-priserne for at fremme samspillet med de europæiske aktører i videntrekanten og anerkende de mest lovende iværksættere og innovatorer i Europa.

EIT vil fortsat styre og yde strategisk vejledning til EIT's alumnefællesskab⁶ (i samarbejde med EIT's alumnebestyrelse) for at maksimere dets iværksætter- og samfundsmæssige virkninger og den løbende inddragelse af dets medlemmer i EIT-støttede aktiviteter. I løbet af 2021-2027 vil fællesskabet fortsætte med at vokse og vil også omfatte de tidligere studerende, der deltager i foranstaltninger til støtte for innovationskapaciteten i de videregående uddannelsesinstitutioner.

2) *Identificere og udveksle god praksis med interessenter*

EIT spiller en central rolle i formidlingen af god praksis og indhøstede erfaringer. VIF'erne og de projekter, der støtter innovation og iværksætterkapacitet i videregående uddannelsesinstitutioner, er en værdifuld kilde til dokumentation og eksperimenterende læring for politiske beslutningstagere, idet de giver eksempler på god praksis og støtte i forbindelse med udvikling og gennemførelse af EU's politik inden for deres tematiske områder.

Hidtil er god praksis og erfaringer, der stammer fra VIF'erne, ikke blevet tilstrækkeligt kodificeret og formidlet effektivt. I sin støttefunktion som videnpartner for politiske beslutningstagere og hele innovationssamfundet vil EIT videreudvikle sin rolle som et innovationsinstitut, der er i stand til at registrere, analysere, kodificere, dele og sikre anvendelsen af innovative metoder, erfaringer og resultater fra de EIT-finansierede aktiviteter (uddannelse, støtte til innovation, støtte til iværksætteri) i et større omfang. Denne aktivitet vil bygge på forbindelserne og synergien med de andre initiativer inden for [søjlen "Et innovativt Europa"] i [forslaget om Horisont Europa].

3) *Internationalt samarbejde*

Inden for rammerne af EIT-forordningen vil EIT søge at optimere virkningen af sine aktiviteter gennem internationalt samarbejde og vil koordinere VIF'ernes internationale EIT-finansierede aktiviteter. Instituttets fokus vil være nøje afstemt med EU's relevante industripolitiske mål samt dets forsknings- og innovationsprioriteter og sikrer europæisk merværdi.

I sit internationale samarbejde vil EIT i samråd med Kommissionen fokusere på en effektiv håndtering af globale samfundsmæssige udfordringer, bidrage til relevante internationale initiativer og målene for bæredygtig udvikling, sikre adgang til talent og øget udbud af og efterspørgsel efter innovative løsninger. EIT og VIF'erne planlægger og gennemfører deres internationale aktiviteter i tæt samarbejde med Kommissionen i overensstemmelse med Horisont Europas tilgang og andre relevante EU-politikker samt under tilsyn af EIT's bestyrelse.

⁶ EIT's alumnefællesskab samler iværksættere og forandringsagenter, der har deltaget i et uddannelses- eller iværksætterprogram udbudt af et VIF. Fællesskabet repræsenterer et netværk på over 5 000 medlemmer.

EIT vil:

- forbedre sin synlighed gennem en stærkere mærkestrategi over for de vigtigste interessenter i medlemsstaterne
- sikre synligheden af Den Europæiske Unions støtte
- undersøge muligheden for at anvende de eksisterende EU-informationsnetværk og sørge for koordinering af deres aktiviteter for at sikre bedre rådgivning og vejledning til potentielle EIT-VIF-partnere
- tilrettelægge regelmæssige møder i gruppen af medlemsstaternes repræsentanter for at sikre en effektiv kommunikation og udveksling af oplysninger med medlemsstaterne
- øge synligheden af instituttets indsats over for borgerne og kredsen af interessenter via interessentforummet, EIT's priser og EIT's alumnefællesskab
- identificere, kodificere og effektivt udveksle erfaringer og god praksis fra EIT-finansierede aktiviteter, samarbejde med EU-medlemsstaternes myndigheder på både nationalt og regionalt plan ved at etablere en struktureret dialog og koordinere indsatsen med henblik på at identificere, udveksle og formidle god praksis og erfaringer
- udvikle hovedretningslinjer for EIT's og VIF'ernes internationale samarbejde under tilsyn af EIT's bestyrelse i overensstemmelse med Kommissionens strategi for internationalt samarbejde om forskning og innovation og i samråd med de respektive tjenestegrene i Kommissionen.

3.4. Sådan får vi det til at fungere

Dette afsnit indeholder en række foranstaltninger, der har til formål at tilpasse og forbedre den måde, EIT og VIF'erne fungerer på. En effektiv og strategisk bestyrelse for EIT vil overvåge gennemførelsen af disse foranstaltninger på EIT-niveau og tilvejebringe de nødvendige incitamenter og kontrolforanstaltninger, bl.a. gennem proceduren for tildelingen af midler, for at sikre, at VIF'erne gennemfører dem.

1) VIF'ernes driftsmodel

EIT vil yde driftsmæssig vejledning til og overvåge VIF'erne i overensstemmelse med principperne om forsvarlig forvaltning og de principper og kriterier, der er fastsat for europæiske partnerskaber i Horisont Europa-forordningen, samt sikre tilpasning til Horisont Europas prioriteter med henblik på at maksimere deres resultater og virkning.

Foranstaltninger, hvormed der sikres fortsat åbenhed og gennemsigtighed i VIF'erne under gennemførelsen, vil blive forbedret, navnlig ved at indføre fælles bestemmelser for nye medlemmer, som tilfører partnerskaberne værdi. De vil også gennemføre deres aktiviteter på en fuldstændig gennemsigtig måde. VIF'erne vil fortsat være dynamiske partnerskaber, som nye partnere, herunder en stigende andel af SMV'er, kan tilslutte sig på grundlag af ekspertise og strategisk overensstemmelse. For at begrænse koncentrationen af finansieringen og sikre, at der i VIF'ernes aktiviteter indgår et bredt netværk af partnere, vil proceduren for udarbejdelse af en forretningsplan (herunder prioritering, udvælgelse af aktiviteter og tildeling af midler) blive gjort mere gennemsigtig og inklusiv. Endelig vil VIF'erne øge andelen af indkaldelser, navnlig for innovationsprojekter, som er åbne for tredjeparter. Alle disse foranstaltninger vil øge antallet af deltagende enheder, der deltager i VIF'ernes aktiviteter. Endelig bør VIF'erne give oplysninger om inddragelsen af nye partnere i deres regelmæssige rapportering.

Da VIF'er opererer på tværs af hele innovationsværdikæden, vil de sikre en passende balance mellem uddannelse, iværksætterier og innovationsaktiviteter i deres portefølje-forretningsplan. VIF'ernes aktiviteter vil blive gennemført ved hjælp af en enkel, effektiv og omkostningseffektiv struktur, som vil holde administrations- og generalomkostninger på et minimum. EIT vil sikre, at VIF'erne når deres forventede virkninger gennem en bred vifte af aktiviteter, der er identificeret i VIF'ernes forretningsplaner, og som effektivt understøtter opfyldelsen af deres mål.

Forpligtelserne fra hver enkelt VIF-partner i hele initiativets kontraktuelle løbetid vil blive sikret ved regelmæssigt at overvåge partnerens faktiske bidrag i forhold til de oprindelige forpligtelser. EIT vil sikre, at VIF'erne har indført et risikostyringssystem i tilfælde af, at nogle partnere ikke er i stand til at opfylde deres oprindelige forpligtelser.

EIT vil:

- sikre, at VIF'erne anvender strenge principper om åbenhed og gennemsigtighed, navnlig hvad angår udvælgelsen af nye partnere og proceduren for udarbejdelse af forretningsplaner
- sikre, at gennemførelsen af VIF'erne er i fuld overensstemmelse med de respektive krav i Horisont Europa-forordningen
- sikre en passende balance i forretningsplanerne mellem videntrekantens aktiviteter
- sikre, at VIF'erne holder deres administrationsomkostninger på et minimum
- sikre, at de eksisterende otte VIF'er overgår til at opfylde de nye gennemførelseskriterier for europæiske partnerskaber under Horisont Europa.

2) VIF'ernes finansieringsmodel

Ved hjælp af en slank og forenklet finansieringsmodel vil EIT forøge VIF'ernes virkning og bidrag til opfyldelsen af målene i Horisont Europa-programmet. For at øge støttens merværdi vil EIT tilpasse sin finansieringsmodel. Der er fire hovedområder, hvor EIT vil gennemføre forbedringer.

For det første vil EIT indføre en medfinansieringssats for at øge de private og offentlige investeringer. Tilpasningen af finansieringsmodellen vil gøre det lettere for VIF'erne at omstille sig til finansiel bæredygtighed. Det vil give dem incitament til gradvist at reducere andelen af EIT-finansiering i deres forretningsplan i løbet af rammepartnerskabsaftalernes varighed, samtidig med at samfinansieringsbidraget fra andre kilder end EIT øges. Fast faldende medfinansieringssatser vil finde anvendelse i alle faser af VIF'ernes livscyklus (opstartsfase, vækstfase, modenhedsfase, afslutning af EIT-tilskud) som anført nedenfor.

	Opstartsfase	Vækstfase	Modenhedsfase	Afslutning af EIT-tilskud
År	1–4	5–7	8–11	12-15
EIT's medfinansieringssats	Op til 100 %	Op til 80 %	Op til 70 %	50 % i år 12, faldende med 10 % pr. år

Figur 4: EIT's medfinansieringssatser 2021-2027

For det andet vil den procedure for tildeling af tilskud, der i øjeblikket anvendes, i højere grad blive rettet mod konkurrencedygtige resultater og anvendelsen af flerårige tilskud. EIT's bestyrelse vil give stærkere incitamentter til VIF'erne, navnlig på grundlag af deres individuelle resultater, for at sikre, at virkningerne når det højeste niveau. EIT vil derfor ændre sine bestemmelser om konkurrencebaseret finansiering for at forbedre dets virkning som en del af Horisont Europa.

For det tredje vil EIT anvende strenge regler for at styrke revisionsmekanismen inden udløbet af VIF'ernes første 7-årige aktivitetsperiode. Denne midtvejsevaluering, der skal foretages ved hjælp af eksterne eksperter, bør følge bedste internationale praksis i overensstemmelse med Horisont Europa-kriterierne for overvågning og evaluering af europæiske partnerskaber og finde sted inden udløbet af den første syvårige periode. På baggrund af denne evaluering vil bestyrelsen træffe afgørelse om enten at fortsætte med at yde et finansielt bidrag til et VIF eller at afbryde støtten (og dermed ikke forlænge rammepartnerskabsaftalen med det pågældende VIF) og omfordere ressourcerne til aktiviteter med bedre resultater.

Endelig vil EIT fortsætte sin indsats for forenkling med henblik på at lette de unødvendige administrative byrder⁷ for VIF'erne, således at de kan gennemføre deres årlige forretningsplan og den flerårige strategi på en fleksibel og effektiv måde. Dette omfatter anvendelse af faste beløb eller enhedsomkostninger for de relevante VIF-aktiviteter. For at sikre en bedre planlægning af ressourcerne, navnlig innovationsaktiviteterne, samt fremme et stærkere engagement og langsigtede investeringer fra deltagende partnere i VIF'ernes aktiviteter, vil EIT desuden, når det er hensigtsmæssigt, indgå flerårige tilskudsaftaler med VIF'er inden for rammerne af de respektive rammepartnerskabsaftaler. Disse flerårige tilskudsaftaler bør ikke overstige 3 år.

EIT vil:

- indføre en ny finansieringsmodel, der skal tilskynde VIF'ernes partnere til at engagere sig
- løbende forbedre finansieringsmodellen ved at forenkle VIF'ernes rapporteringspraksis og, når det skønnes hensigtsmæssigt, indgå flerårige tilskudsaftaler med VIF'erne inden for de respektive rammepartnerskabsaftaler
- tilpasse den konkurrencebaserede proces for tildeling af tilskud med henblik på belønning af resultater
- styrke den omfattende gennemgang af hvert enkelt VIF's resultater inden udløbet af dets 7. aktivitetsår for at støtte en afgørelse fra bestyrelsen om fortsættelse eller afslutning af deres finansielle støtte i overensstemmelse med Horisont Europas ramme for europæiske partnerskaber.

3) *EIT's forbindelser med VIF'erne efter afslutning af rammepartnerskabsaftalen*

Med forbehold af en tilbundsående uafhængig undersøgelse i tæt samarbejde med Kommissionen vil EIT inden udgangen af 2023 fastlægge sine forbindelser med VIF'er, der ophører med at modtage støtte i løbet af programmeringsperioden 2021-2027. Forudsat at

⁷ Navnlig vil den årlige rapportering om VIF'ernes supplerende aktiviteter ophøre, som anbefalet af Revisionsretten i dens særberetning fra 2016 (henstilling 1, s. 51).

resultatet af en endelig gennemgang er positivt, kan EIT indgå et "samarbejdsmemorandum" med hvert VIF med det formål at opretholde samarbejdet med VIF'erne efter afslutningen af rammepartnerskabsaftalen. Dette memorandum bør bl.a. omfatte rettigheder og forpligtelser i forbindelse med:

- anvendelsen af EIT-mærket, deltagelse i EIT's priskonkurrencer og i andre initiativer, der organiseres af EIT
- anvendelsen af EIT-mærket for uddannelsesprogrammer
- deltagelse i EIT's konkurrencebaserede indkaldelser af forslag til aktiviteter på tværs af VIF'erne og delte tjenester
- forbindelser med EIT's alumnefællesskab.

EIT vil:

- udvikle de generelle principper for forbindelserne med VIF'er efter afslutningen af rammepartnerskabsaftalen i overensstemmelse med Horisont Europas ramme for europæiske partnerskaber
- med forbehold af en positiv endelig gennemgang og afgørelse fra EIT's bestyrelse, indgå samarbejdsmemoranda med VIF'erne med henblik på at beholde dem som aktive medlemmer af EIT-fællesskabet.

3.5. Synergi og komplementaritet med andre programmer

EIT's brede indsatsområde og særlige rolle giver det gode forudsætninger for at skabe synergi og sikre komplementaritet med andre EU-programmer eller -instrumenter, bl.a. ved at øge sin støtte til VIF'erne i deres planlægnings- og gennemførelsesaktiviteter. Nedenstående liste indeholder konkrete eksempler på, at EIT vil bidrage til synergieffekter på mellemlang og lang sigt, der rækker ud over Horisont Europa.

Erasmus

- Erasmus og EIT vil skabe synergi mellem deres respektive fællesskaber. Samarbejdet vil være rettet mod at sikre Erasmus-studerende, der deltager i videregående uddannelsesinstitutioner, som er VIF-partnere, adgang til VIF'ernes sommerskoler eller andre relevante uddannelsesaktiviteter (f.eks. om iværksætteri og innovationsstyring) og skabe kontakt med VIF'ernes netværk af tidligere studerende.
- Samarbejdsaktiviteterne kan også omfatte uddannelsesaktiviteter fra EIT/VIF'erne rettet mod akademisk personale (der kommer fra alle videregående uddannelsesinstitutioner, og ikke kun fra VIF'erne) i forbindelse med programmer, som integrerer iværksætteri og innovation, samt afprøvning, vedtagelse og opskalering af innovative praksisser, der udvikles inden for rammerne af Erasmusnetværk (som f.eks. videnalliancer mellem videregående uddannelsesinstitutioner og virksomheder) af VIF'er og omvendt.
- Der vil, hvor det er muligt, blive sikret synergi med initiativet Europauniversiteter, som kan bidrage til at strømline EIT's uddannelsesaktiviteter med henblik på at opnå en systemisk virkning.

Programmet for et digitalt Europa

- VIF'ernes samlokaliseringscentre vil samarbejde med de europæiske digitale innovationsknudepunkter for at støtte den digitale omstilling af industrien og organisationerne i den offentlige sektor.
- Gennemførligheden vil blive undersøgt, når det gælder anvendelsen af infrastrukturer og kapacitet, der er udviklet af VIF'erne inden for uddannelse som led i programmet for et digitalt Europa (f.eks. dataressourcer og biblioteker med algoritmer inden for kunstig intelligens; kompetencecentre inden for højtydende databehandling i medlemsstaterne) samt til prøvnings- og demonstrationsformål i innovationsprojekter.

Midler under samhørighedspolitikken (navnlig Den Europæiske Fond for Regionaludvikling og Den Europæiske Socialfond)

- EIT's VIF'er vil gennem deres samlokaliseringscentre og RIS-enheder fremme regionalt og tværregionalt samarbejde mellem videntrekantens aktører (uddannelse, forskning, erhvervsliv) og forvaltningsmyndighederne - i synergi med interregionalt samarbejde og interregionale investeringer langs værdikæder inden for relaterede prioritetsområder for intelligent specialisering og det arbejde, der udføres af tematiske platforme for intelligent specialisering. EIT vil også undersøge, hvordan der kan bidrages til initiativer til kompetenceudvikling i samhørighedsfondenes regi gennem udveksling af bedste praksis.
- EIT's VIF'er vil fremme samarbejdet med platformen for intelligent specialisering, navnlig de projekter, hvor der er opnået erfaring med at samarbejde med de myndigheder, som forvalter midlerne under samhørighedspolitikken, med henblik på at fremme synergi mellem EIT-ressourcer, samhørighedsmidler og andre europæiske, nationale og/eller regionale programmer.

InvestEU

- EIT's VIF'er vil søge muligheder for samarbejde med InvestEU-rådgivningsplatformen for at yde teknisk støtte og bistand til VIF'ernes støttede projekter i forbindelse med forberedelse, udvikling og gennemførelse af projekter.
- EIT's VIF'er vil bidrage med oplysninger til InvestEU-portalen med henblik på at bringe investorerne tættere på VIF-støttede projekter, i nært samarbejde med Kommissionens tjenestegrene.

Et Kreativt Europa

- Det nye program Et kreativt Europa vil være særlig relevant for aktiviteterne i et fremtidigt VIF for kulturelle og kreative industrier. Der vil blive udviklet stærk synergi og tilstræbt komplementaritet med programmet på områder som kreative færdigheder, job og forretningsmodeller.

Programmet for det indre marked (COSME)

- VIF'erne vil søge at etablere et samarbejde med Enterprise Europe-netværket og dets sektorgrupper for at lette samarbejdet mellem virksomheder, teknologioverførsel og innovationspartnerskaber for iværksættere, der ønsker at udvikle deres aktiviteter i og uden for EU. Organisationerne i Enterprise Europe-netværket vil fremme VIF'ernes aktiviteter blandt deres SMV-kunder. EIT vil undersøge mulighederne for samarbejde om mobilitetsprogrammer for nye iværksættere for at forbedre deres iværksætterevner.

4. RESSOURCER

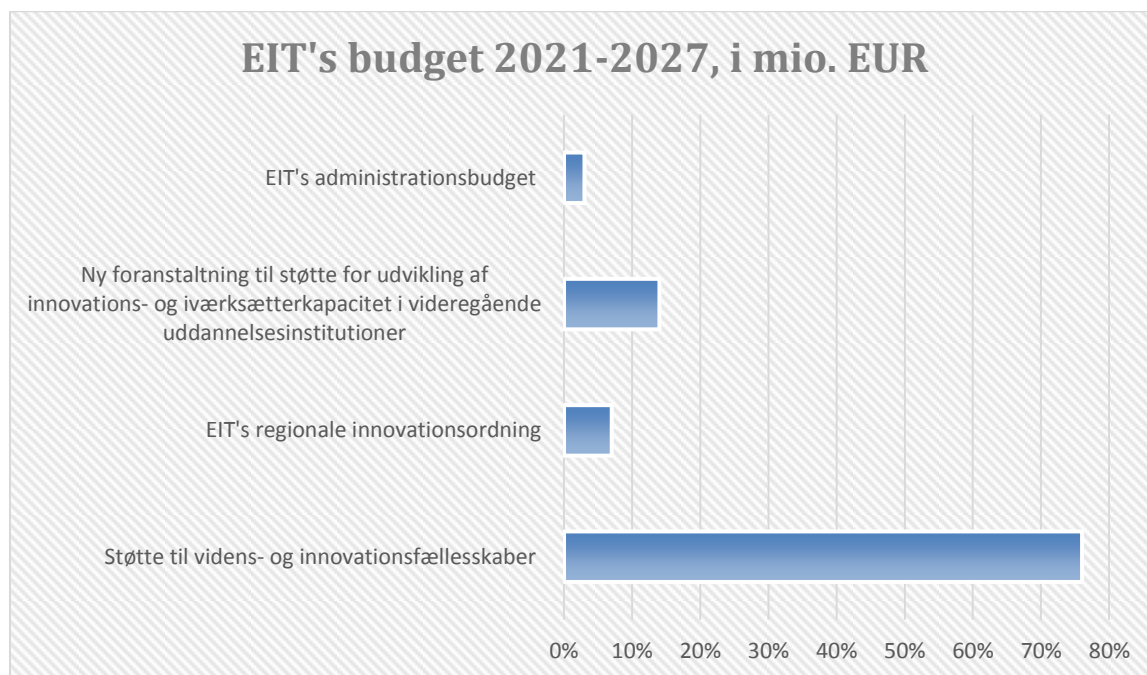
4.1. Budgetbehov

EIT's budgetbehov i perioden 2021-2027 er på [3 000] mio. EUR og bygger på tre hovedbestanddele: 1) udgifterne til de nuværende otte VIF'er (hvoraf det fremgår, at rammepartnerskabsaftalerne for tre af dem udløber i 2024) og iværksættelsen af to nye VIF'er (i 2022 og 2025); 2) iværksættelse af en ny støtte- og koordineringsforanstaltning for EIT og 3) administrationsudgifter.

Omkring [2 500] mio. EUR (83,3 % af EIT's samlede budget) afsættes til finansiering af eksisterende og nye VIF'er og omfatter [200] mio. EUR til den regionale innovationsordning. Med indførelsen af en medfinansieringssats forventes VIF'erne at mobilisere yderligere [1 500] mio. EUR fra andre offentlige og private kilder. Budgettet til iværksættelse af to nye VIF'er (der vil blive iværksat i henholdsvis 2022 og 2025) udgør ca. [300] mio. EUR. Såfremt EIT tildeles ekstra budgetmidler, kan det ligeledes iværksætte yderligere VIF'er.

EIT vil lancere en ny støtteforanstaltning for at bidrage til udviklingen af de videregående uddannelsesinstitutioners iværksætter- og innovationskapacitet. Denne foranstaltning kræver horisontale projektstyrings- og overvågningstjenester. Omkring [400] mio. EUR fra EIT-budgettet (højest 14 %) skal bruges på at gennemføre disse aktiviteter, hvoraf [120] mio. EUR går til opstartsfasen (de første 3 år) og resten til opskaleringsfasen (de sidste 4 år).

EIT vil fortsat være en slank og dynamisk organisation. Administrationsudgifterne, dvs. de nødvendige udgifter til personale, administration, infrastruktur og drift, vil stige, men overstiger i gennemsnit ikke 3 % af EIT's budget. En del af administrationsudgifterne dækkes af Ungarn i form af gratis kontorlokaler frem til udgangen af 2029. På dette grundlag vil administrationsudgifterne derfor være på ca. 73 mio. EUR i perioden 2021-2027. Budgetfordelingen fremgår af nedenstående tabel:



4.2. Indvirkning (overvågning og evaluering)

Målingen af EIT's virkninger vil løbende blive forbedret i løbet af den næste programmeringsperiode, idet der tages hensyn til de indhøstede erfaringer og de erfaringer, der er gjort indtil nu. EIT vil anvende en ramme for evaluering, rapportering og overvågning, der sikrer sammenhæng med den overordnede tilgang for Horisont Europa, samtidig med at der sikres fleksibilitet. Navnlig forbedres feedbackløjfer mellem Kommissionen, EIT og VIF'erne for at fremme målsætningerne på en konsekvent, sammenhængende og effektiv måde.

Evaluering

De periodiske evalueringer af EIT's aktiviteter, herunder de aktiviteter, der forvaltes af VIF'erne, vil blive foretaget af Kommissionen i overensstemmelse med bestemmelserne i EIT-forordningen og Horisont Europa-forordningen. I disse evalueringer vurderes måleffektiviteten, omkostningseffektiviteten, relevansen, sammenhængen og EU-merværdien af EIT's aktiviteter, herunder VIF'erne. De vil være baseret på uafhængige eksterne evalueringer og indgå i de samlede midtvejsevalueringer og efterfølgende evalueringer af Horisont Europa. EIT vil desuden gennemgå hvert enkelt VIF inden udgangen af det 7. og 14. driftsår i henhold til rammepartnerskabsaftalerne.

Rapportering og overvågning

Rapporteringen og overvågningen af VIF'ernes driftsmæssige resultater vil være en af EIT's hovedopgaver og gennemføres i samarbejde med Horisont Europas fælles tjenester. Rapporterings- og overvågningssystemet for VIF'er vil blive indbygget i det overordnede overvågningssystem for Horisont Europa, navnlig ved at implementere fælles datamodeller, herunder dataindsamling. Kommissionen vil deltage i den fælles udførelse af alle relevante virknings- og overvågningsindikatorer og -redskaber, som udvikles eller anvendes af EIT for at sikre overensstemmelse og sammenhæng med det overordnede overvågningssystem for Horisont Europa, herunder de vigtigste virkningsveje, rammen af kriterier for europæiske partnerskaber og den strategiske planlægningsproces. EIT vil endvidere nøje følge implementeringen af Innovation Radar-metoden i Horisont Europa og undersøge, hvordan VIF'erne kan udnytte Innovation Radar til at forbedre dets overvågningsaktiviteter.

Overordnet set vil det være EIT's ansvar at overvåge VIF'ernes driftsmæssige resultater regelmæssigt og tilpasse sine overvågningssystemer løbende i overensstemmelse med Horisont Europas overvågnings- og rapporteringsramme for europæiske partnerskaber og i samarbejde med Horisont Europas fælles tjenester. Resultaterne af en sådan overvågning vil indgå i VIF'ernes forretningsplanlægningsprocesser og EIT's beslutningstagning vedrørende budgettildeling og forberedelse af rammepartnerskabsaftalerne med VIF'erne som modtagere.

EIT's aktiviteter, herunder dem, der forvaltes af VIF'erne, forventes at have

- 1) *økonomiske/innovationsrelaterede virkninger* ved at påvirke virksomhedsetablering og -vækst samt skabelsen af nye innovative løsninger til at imødegå globale udfordringer, og ved at skabe direkte og indirekte job og mobilisere andre offentlige og private investeringer
- 2) *videnskabelige og uddannelsesmæssige virkninger* ved at styrke den menneskelige kapital inden for forskning og innovation, forbedre innovations-

og iværksætterkvalifikationerne både på det individuelle og organisatoriske niveau og fremme en åben formidling af viden og innovation i samfundet

- 3) *samfundsmæssige virkninger* ved at fokusere på EU's politiske prioriteter inden for klimaændringer, energi, råmaterialer, sundhed og fødevarer gennem innovative løsninger, inddragelse af borgere og slutbrugere og ved at styrke udbredelsen af innovative løsninger på disse områder i samfundet.

Nedenstående tabel indeholder en ikke-udtømmende liste over forvaltningsindikatorer og deres mål, som skal overvåges af EIT i 2021-2027. Disse indikatorer udgør de vigtigste retningslinjer for input og output, som anvendes til overvågning af fremskridtene mod EIT's centrale mål for perioden 2021-2027, såsom fremme af innovation og iværksætterier gennem bedre uddannelse, forøgelse af instituttets regionale virkninger og åbenhed over for potentielle partnere og interessenter og indførelse af nye innovative løsninger på de globale udfordringer på markedet.

EIT vil sammen med Kommissionen udvikle yderligere indikatorer, bl.a. indikatorer for samfundsmæssige virkninger inden for VIF'ernes aktivitetsområder, i overensstemmelse med udviklingen af indikatorrammen for Horisont Europa-programmet for at afspejle den overordnede tilgang for de europæiske partnerskabers bidrag til de videnskabelige, økonomiske og samfundsmæssige virkninger. Samlet set vil tilpasningen af virkningsindikatorerne til Horisont Europa sigte mod at overvåge fremskridtene hen imod de fastsatte mål over tid. Dette vil sikre et sammenligneligt evidensgrundlag for de resultater og virkninger, som genereres af VIF'erne, i forhold til resten af programmet. Desuden vil EIT sikre, at overvågningssystemet registrerer fremskridt i forhold til de aktiviteter, der er specifikke for VIF-modellen, som f.eks. videntrekantens integrering og iværksætterfærdigheder. Disse yderligere indikatorer vil være rettet mod at overvåge fremskridtene og virkningerne over tid. Eksempelvis skal indikatorerne for EIT's uddannelsesrelaterede aktiviteter (herunder aktiviteter, der støtter de videregående uddannelsesinstitutioners kapacitet) anvendes til at overvåge den menneskelige kapital kompetenceerhvervelse (på kort sigt), karriere (på mellemlang sigt) og arbejdsvilkår (på lang sigt), de videregående uddannelsesinstitutioners engagement og kapacitetsforbedringer (på kort sigt) eller de videregående uddannelsesinstitutioners rolle og resultater i de lokale innovationsøkosystemer (på mellemlang og lang sigt).

EIT's forvaltningsindikatorer	Mål 2023 (referencescenarie 2020)	Mål 2027 (referencescenarie 2020)
Antal enheder/organisationer, der deltager i EIT's og VIF'ernes aktiviteter	Stigning på 20 %	Stigning på 50 %
Antal innovationer (produkter og tjenester), der lanceres på markedet	1 500	4 000
Videregående uddannelsesinstitutioner, der deltager i EIT's og VIF'ernes aktiviteter	300, heraf 100 fra den nye uddannelsesforanstaltning	750, heraf 450 fra den nye uddannelsesforanstaltning
Antal studerende, der er involveret i EIT's og VIF'ernes uddannelsesaktiviteter	10 000	30 000

Antal støttede nye virksomheder	300	700
VIF'ernes medfinansiering	700 mio. EUR	1 500 mio. EUR
Antal enheder/organisationer, der deltager i EIT's og VIF'ernes aktiviteter, fra regioner uden for området for VIF'ernes samlokaliseringsscentre	Stigning på 50 %	Stigning på 100 %

EIT vil sikre, at de data, det indsamler via sit interne overvågningssystem, herunder resultaterne fra VIF'erne, integreres fuldt ud i det overordnede datastyringssystem under Horisont Europa-programmet. EIT vil sikre, at detaljerede oplysninger, der følger af dets overvågnings- og evalueringsproces, stilles til rådighed i rette tid og er tilgængelige i en fælles e-database om gennemførelsen af Horisont Europa. EIT vil desuden sikre specifik rapportering om kvantitative og kvalitative virkninger, herunder om forpligtede og faktisk ydede finansielle bidrag.

EIT vil:

- forbedre sine nuværende overvågningssystemer og indføre en rapporterings- og overvågningsramme, herunder virkningsindikatorer, som er i overensstemmelse med de vigtigste virkningsveje i [Horisont Europa-programmet]
- regelmæssigt overvåge VIF'ernes driftsmæssige resultater, output og fremskridt hen imod at opnå en virkning i overensstemmelse med [Horisont Europa-rammen]
- sikre udvikling af specifikke samfundsmæssige indikatorer inden for VIF'ernes aktivitetsområder og regelmæssig overvågning heraf i overensstemmelse med Horisont Europas ramme for samfundsmæssige virkninger
- sikre rapportering af kvantitative og kvalitative virkninger, herunder om finansielle bidrag
- sikre adgang til resultater og projektdata fra VIF'erne og integrere dem i Horisont Europa-programmets overordnede datastyrings- og rapporteringssystem.

5. BILAG 1A

Prioriterede områder for iværksættelse af nye videns- og innovationsfællesskaber.

1. Kulturelle og kreative industrier

6. BILAG 1B

FAKTABLAD OM VIDENS- OG INNOVATIONSFÆLLESSKABET "KULTURELLE OG KREATIVE INDUSTRIER"

7) Udfordringen

Kulturelle og kreative industrier kan skabe en horisontal løsning på en række voksende udfordringer, som er permanente, og som kan imødegås ved hjælp af forsknings- og innovationsaktiviteter. Disse udfordringer kan inddeles i fire søjler: 1) europæernes kreativitet, kulturelle mangfoldighed og værdier; 2) europæisk identitet og samhørighed; 3) europæisk beskæftigelse, økonomisk modstandsdygtighed og intelligent vækst og 4) Europa som en global aktør.

Europæernes kreativitet og kulturelle mangfoldighed afhænger af modstandsdygtige og robuste kulturelle og kreative sektorer. Disse sektorer, navnlig den audiovisuelle sektor og musiksektoren, står imidlertid over for en række udfordringer som følge af den øgede konkurrence fra globale aktører og den digitale omstilling.

- Producenter, distributører, radio- og tv-selskaber, biografer og alle typer af kulturelle organisationer er nødt til at innovere for at tiltrække nye publikumsgenerationer.
- Manglen på iværksætter- og tværgående færdigheder i de kulturelle og kreative industrier⁸ vedrører både nye undersektorer og de meget modne undersektorer, som undergår en gennemgribende digital omstilling. Disse færdigheder er nødvendige for innovation og er afgørende i lyset af de ændringer på arbejdsmarkedet, som sektoren står over for.

Samfundsmæssige udfordringer, der vedrører **europæisk identitet og samhørighed**, kan generelt beskrives ud fra manglen på "broer", der forbinder forskellige dele af samfundet, herunder forskellige territorier. De omfatter spørgsmål vedrørende social udstødelse, behovet for at opbygge tættere interkulturelle forbindelser og udvikle en følelse af fælles tilhørsforhold baseret på vores kulturelle mangfoldighed og fælles arv, hvilket kan imødegås gennem mere samfundsdeltagelse, innovationer inden for design, arkitektur og udnyttelsen af offentlige rum samt kulturbaseret social innovation. Der er navnlig tale om følgende udfordringer:

- Der er et begrænset samarbejde mellem forskere og mellem forskning og industrien samt utilstrækkelig koordinering af FoU-indsatsen, udveksling af metoder, resultater

⁸ De kulturelle og kreative studier på europæiske universiteter er for det meste fokuseret på den "kreative del", og de færdiguddannede er ikke altid klar til at komme ind på det moderne arbejdsmarked, fordi de mangler tværsektorielle færdigheder (inden for iværksætter, digitalisering og finansiel forvaltning). Med hensyn til de videregående uddannelsesinstitutioner er EU bagud i forhold til USA inden for kommunikation- og medieuddannelser (mens EU's universiteter klarer sig bedre inden for mere traditionelle discipliner såsom kunst og design eller udøvende kunstarter).

og bedste praksis. Desuden er størstedelen af forskningen i de kulturelle og kreative industrier ikke blevet oversat, hvilket fører til gentagelser, da forskere ofte ikke er bevidste om lignende projekter.

- Integreringen af kreative klynger og innovationsknudepunkter er utilstrækkelig.
- En betydelig del af de regionale prioriteter for intelligent specialisering i Europa henviser til kultur ud fra andre synsvinkler (f.eks. kulturarv, kreative industrier osv.). I betragtning af den vigtige rolle, som kultur og kreativitet spiller for den økonomiske og sociale udvikling i byer og regioner, og deres evne til yderligere at bidrage til afhjælpning af uligheder i Europa, har VIF'et for kulturelle og kreative industrier et meget stort potentiale.

Udfordringer i forbindelse med **europæisk beskæftigelse, økonomisk modstandsdygtighed og intelligent vækst** omfatter økonomiske spørgsmål som arbejdsløshed (især ungdomsarbejdsløshed) og global konkurrence.

- Markedskoncentrationen er høj: - ca. 50 % af den samlede omsætning og merværdi skabes i Tyskland, Det Forenede Kongerige og Frankrig.
- De europæiske industrier udfordres af digitaliseringen og globaliseringen og disses stærke indflydelse på, hvordan kunstnere producerer og distribuerer deres værker og forholder sig til publikum. DVD-markedernes kollaps, forbrugernes nye forventninger og de amerikanske studiers fortsatte magt, ledsaget af fremkomsten af globale digitale giganter som Amazon, iTunes, Google og Netflix, har påvirket den traditionelle værdikæde.

Endelig er det vigtigt for **Europa som global aktør** at fremme udbredelsen af kulturelt indhold, som er skabt i Europa. Europa er nødt til at forblive konkurrencedygtig i det globale digitale kapløb om at skabe nye teknologier (f.eks. AI, IoT, blockchain), hvor de kulturelle og kreative industrier er vigtige producenter af indhold, produkter og tjenester på globalt plan. På globalt plan bidrager de kulturelle og kreative industrier (f.eks. design, arkitektur osv.) desuden aktivt til bæredygtig udvikling og fremmer grøn innovation, mens kulturelt indhold (litteratur, film og kunst) kan øge bevidstheden om miljømæssige problemer og informere offentligheden.

8) **Relevans og virkning**

Et EIT-VIF for kulturelle og kreative industrier vil – med dets holistiske og integrerede tilgang – bidrage til at imødegå alle ovennævnte udfordringer. Ved at dække næsten alle sektorer i vores liv, samfund og økonomi vil et sådant VIF være yderst relevant, når det gælder økonomiske og samfundsmæssige virkninger og skabelsen af strategiske muligheder for økonomisk, teknologisk og social innovation.

Kulturbaserede og kreativitetsdrevne innovationer fremmer den europæiske konkurrenceevne enten direkte ved at skabe nye virksomheder og job eller indirekte ved at skabe sektoroverskridende fordele for økonomien som helhed, forbedre livskvaliteten og øge Europas tiltrækningskraft. De kulturelle og kreative industrier opfattes i stigende grad som nye kilder til intelligent, bæredygtig og inklusiv vækst og jobskabelse, og sektoren

beskæftiger allerede over 12 millioner personer i EU, hvilket udgør 7,5 % af EU's samlede beskæftigelse.

Kulturens og kreativitetens bidrag til innovation er ikke begrænset til de kulturelle og kreative industriers direkte virkning, eftersom innovation generelt i stigende grad er drevet af ikke-teknologiske faktorer såsom kreativitet, design og nye organisatoriske processer eller forretningsmodeller. Navnlige har kulturelle og kreative industrier med forskellige værdikæder (dvs. musik, design, mode, audiovisuelle produkter, videospil, arkitektur osv.) en stærk innovationskapacitet i økonomisk henseende og er i stand til at fremme innovation i andre økonomiske sektorer.

Kultur og deltagelse i kulturelle aktiviteter har direkte indvirkning på borgernes trivsel. De kulturelle og kreative industrier styrker de samfundsmæssige værdier som identitet, demokrati og samfundsdeltagelse. Kultur har et stort potentiale til at styrke en europæisk følelse af at høre til, hvor mangfoldighed udgør et aktiv. Dette har grundlæggende betydning, når det gælder om at opnå modstandsdygtighed, social tilgængelighed, samhørighed i samfundet, antiradikalisering og ligestilling mellem kønnene samt at tackle Europas politiske usikkerhed og behov for enhed.

Et EIT-VIF for kulturelle og kreative industrier vil styrke netværksmuligheder, samarbejde, medskabelse og overførsel af knowhow mellem uddannelse, forskning og erhvervsliv inden for de kulturelle og kreative sektorer og i forhold til andre samfunds- og økonomisektorer. Det vil sætte gang i bottom up- og top down-initiativer på regionalt og nationalt plan samt på EU-plan. Det vil udvikle de nødvendige rammebetingelser for oprettelse og opskalering af nye projekter inden for innovative økosystemer. Det vil stille forskere og studerende til rådighed inden for mange fagområder (bl.a. kunst, humaniora, erhvervsliv, samfundsvidenskab og anvendt videnskab) såvel som iværksættere inden for de kulturelle og kreative industrier og andre sektorer - med den viden og de færdigheder, der er nødvendige for at levere innovative løsninger og omsætte dem til nye forretningsmuligheder. VIF'et vil give mulighed for yderligere samspil med andre økonomiske og industrielle sektorer og fungere som en katalysator for innovation.

9) Synergi og komplementaritet med eksisterende initiativer

Et VIF for kulturelle og kreative industrier vil være et supplement til en række andre EU-initiativer og dermed også på medlemsstatsniveau. De vigtigste synergieffekter, som forventes på EU-plan, er beskrevet nedenfor.

Et VIF for kulturelle og kreative industrier forventes at skabe stærk synergi med relevante politiske initiativer under Horisont Europa-programmet, navnlig under søjle II med klyngen [Inklusive og sikre samfund], og dets indsatsområder inden for kulturarv og demokrati. Et fremtidigt VIF kan også levere værdifulde horisontale input på tværs af de forskellige aktiviteter, der skal gennemføres i klyngen [Det digitale område og industri], navnlig med hensyn til de fremstillingsteknologier, hvor behovet for at udvikle nye produkter er stærkt afhængigt af de kulturelle og kreative industrier. Desuden kan det effektivt supplere andre dele af Horisont Europa-programmet, indsatsen inden for det eksisterende EIT Digital og de

foranstaltninger, der er planlagt under andre EU-programmer som f.eks. InvestEU, Digital Europe eller midler under samhørighedspolitikken.

Det nye program "Et kreativt Europa" vil være særdeles relevant for aktiviteterne i VIF'et inden for kulturelle og kreative industrier. Programmets indsatsområder og specifikke indkaldelser afspejler nogle af de allerede nævnte udfordringer, som sektoren står over for (f.eks. den kreative industris færdigheder og beskæftigelse, forretningsmodeller osv.), og der bør udvikles stærke synergieffekter og komplementaritet. Inden for rammerne af programmet "Et Kreativt Europa" og på baggrund af den begrænsede adgang til finansiering inden for de kulturelle og kreative sektorer kan der dog forventes synergi med garantifaciliteten for de kulturelle og kreative sektorer, en finansieringsmekanisme, som hjælper kulturelle og kreative projekter med at opskalere ved at yde forsikring til finansielle formidlere.

Platformen for intelligent specialisering (S3) om industriel modernisering har identificeret en række FoU-strategier, der fokuserer på kulturelle og kreative industrier og undersøger nye forbindelser mellem lokale aktiver, potentielle markeder og samfundsmæssige udfordringer gennem inddragelse af en lang række iværksætteraktører. Styrkelsen af nye partnerskaber mellem forskningsorganisationer, virksomheder og offentlige myndigheder vækker især bekymring i forbindelse med S3-strategier, hvilket kræver etablering af nye samarbejdsplatforme.

Konklusion

Et EIT-VIF inden for kulturelle og kreative industrier er bedst egnet til at imødegå de store økonomiske og samfundsmæssige udfordringer, der er skitseret ovenfor. Kreativitet er en vigtig drivkraft for innovation, og et VIF for kulturelle og kreative industrier har kapacitet til at frigøre det potentiale, der ligger i kulturbaseret kreativitet, og bidrage til at styrke konkurrenceevne og intelligent vækst i Europa.

Et EIT-VIF for kulturelle og kreative industrier vil:

- mindske opsplitningen af innovationslandskabet inden for de kulturelle og kreative sektorer ved at fremme oprettelsen af innovationsøkosystemer, der forbinder aktører og netværk på tværs af sektorer og fagområder på lokalt, regionalt, nationalt og europæisk plan
- uddanne den næste generation af innovatorer inden for de kulturelle og kreative sektorer ved at udstyre dem med de iværksættermæssige og tekniske færdigheder, der er nødvendige for at trives i et miljø under hastig forandring
- bidrage til udviklingen af de rette rammebetingelser for at omdanne idéer til ny teknologisk udvikling og social innovation, der vil forbedre livskvaliteten og være til gavn for EU's borgere
- fremme skabelsen og udviklingen af nye projekter inden for de kulturelle og kreative sektorer ved at tilvejebringe investeringer og langsigtede tilsagn fra erhvervslivet
- skabe synergi med de eksisterende VIF'er og med andre europæiske partnerskaber, programmer og initiativer for at fremme innovation uden for de kulturelle og kreative industrier i andre økonomiske sektorer

- styrke EU's position som global aktør inden for de kulturelle og kreative industrier ved at udnytte europæernes kreativitet og kulturelle mangfoldighed.