



Bruxelles, den 30.6.2021
COM(2021) 345 final

**MEDDELELSE FRA KOMMISSIONEN TIL EUROPA-PARLAMENTET, RÅDET,
DET EUROPÆISKE ØKONOMISKE OG SOCIALE UDVALG OG
REGIONSUDVALGET**

**En langsigtet vision for EU's landdistrikter — Hen imod stærke, forbundne,
modstandsdygtige og fremgangsrige landdistrikter i 2040**

{SWD(2021) 166 final} - {SWD(2021) 167 final}

INDLEDNING: OPFORDRINGEN TIL EN LANGSIGTET VISION FOR EU'S LANDDISTRIKTER

"Landdistrikterne udgør rygraden i samfundet og drivkraften i økonomien. Den landskabsmæssige, kulturelle og traditionsmæssige diversitet er et af de mest fremtrædende og bemærkelsesværdige kendetegn ved Europa. De udgør en del af kernen i vores identitet og vores økonomiske potentiale.

Vi skal værne om og bevare vores landdistrikter og investere i deres fremtid."

*Formand for Kommissionen, Ursula von der Leyen — juli 2019.
(Politiske retningslinjer for 2019-2024)*

EU's landdistrikter er en del af kernen i vores europæiske levevis. Landdistrikterne repræsenterer med 137 mio. indbyggere næsten 30 % af EU's befolkning, og de dækker over 80 % af EU's område, hvis man tæller alle kommuner i Europa med et lavt befolkningstal og en lav befolkningstæthed med¹. Landdistrikterne anerkendes og påskønnes overalt for det, de giver os, nemlig produktion af fødevarer, forvaltning af naturressourcer, beskyttelse af naturlandskaber samt rekreative aktiviteter og turisme. Mange af vores traditioner, festivaler og en stor del af vores kultur har rødder i Europas landdistrikter. Som Europa-Kommissionens formand udtrykker det, er Europa ikke en helhed uden sine landdistrikter².

De sociale og økonomiske forandringer, der har fundet sted i de seneste årtier, bl.a. globalisering og urbanisering, ændrer imidlertid landdistrikternes rolle og karakter, ligesom disse også er påvirket af et faldende befolkningstal og aldring³. Mange europæere er bekymrede over forringelsen af infrastrukturen og leveringen af tjenester i landdistrikterne, bl.a. adgangen til sundhedspleje, sociale tjenester og uddannelse samt til post- og banktjenester. Andre udtrykker bekymring over stadig færre beskæftigelsesmuligheder og en potentiel indkomstforringelse i landdistrikterne eller begrænsninger med hensyn til transport og digital konnektivitet.

Der er en voksende forståelse for, at **den rolle, som landdistrikterne spiller, er undervurderet**, og at de ikke belønnes tilstrækkeligt for deres indsats. Næsten 40 % af dem, der deltog i den offentlige høring, der blev afholdt som forberedelse til denne meddelelse, udtalte, at de følte sig ladt i stikken af samfundet og de politiske beslutningstagere. Denne opfattelse og de faktorer, der ligger til grund herfor, skal adresseres⁴.

Denne meddelelse om en langsigtet vision for EU's landdistrikter har til formål at adressere disse udfordringer og bekymringer ved at udnytte de **muligheder, der udspringer af EU's grønne og digitale omstilling, lære af erfaringerne fra covid-19-**

¹ Ifølge demografidata fra JRC og Eurostat vedrørende modeller for 2018 for lokale administrative enheder (LAU). Demografiatlasset: <https://migration-demography-tools.jrc.ec.europa.eu/atlas-demography/>

² Webinar om en vision for landdistrikterne i Europa — indfrielse af landdistrikternes potentiale med henblik på at bidrage til et bæredygtigt og fremgangsrigt Europa (A vision for rural Europe — Harnessing the potential of rural areas to contribute to a sustainable & prosperous Europe).

³ Se Kommissionens rapport om konsekvenserne af de demografiske forandringer (COM(2020) 241 final) og grønbogen om aldring (COM(2021) 50 final).

⁴ Der findes yderligere oplysninger i ledsagedokumentet "Stakeholder consultation – Synopsis report (SWD(2021) 167 final).

pandemien og udpege de midler, der skal til for at forbedre livskvaliteten i landdistrikterne, opnå en afbalanceret territorial udvikling og stimulere den økonomiske vækst i landdistrikterne ved hjælp af det nyligt lancerede demografiatlas. Den bygger på analyser, fremsynsaktiviteter, omfattende høringer og bidrag fra lokalsamfundene. Den beskriver visionen og de politiske redskaber, der skal bruges til at realisere den, herunder eksempler på bedste praksis, som kan eftergøres. Tiltagene i meddelelsen fremmer og bidrager til at realisere 2030-dagsordenen og verdensmålene for bæredygtig udvikling.

Landdistrikterne spiller en aktiv rolle i EU's grønne og digitale omstilling. De kan ved hjælp af bæredygtig fødevarerproduktion, bevarelse af biodiversiteten og bekæmpelse af klimaændringer spille en central rolle med hensyn til at nå målene i Den Europæiske Unions grønne pagt⁵, jord til bord-strategi⁶ og biodiversitetsstrategi⁷. Udrulningen af nye teknologier i landdistrikterne vil være en forudsætning for at gøre Europas digitale årti til en realitet. Hvis vi når de mål, der er opstillet for EU's digitale ambitioner for 2030⁸, kan det også skabe flere muligheder for en bæredygtig udvikling af landdistrikterne ud over landbrug og skovbrug. Dette vil kunne bidrage til at udvikle nye perspektiver for vækst og for den geografiske fordeling af fremstillingsindustrien og navnlig tjenester.

Europas landdistrikter er meget forskelligartede. Variationer i natur- og klimaforhold, geografiske forhold, historisk og kulturel udvikling, demografiske og sociale ændringer, nationale og regionale karakteristika og økonomisk velstand betyder, at der ikke er to landdistrikter, der er ens. Denne mangfoldighed kræver lokalt udformede reaktioner og løsninger, der stemmer overens med de enkelte områders specifikke behov og muligheder. Det betyder også, at der i forbindelse med strategierne for territorial udvikling bør udarbejdes løsninger, der tager hensyn til de forskellige landdistrikters individuelle og miljømæssige karakteristika. I denne henseende skal foranstaltningerne især fokusere på **afsidesliggende og mindre udviklede landdistrikter**.

Ændringer i samfundet, herunder de seneste ændringer som følge af covid-19-krisen, bør **vendes til muligheder** for landdistrikterne. Vi skal undgå en asymmetrisk genopretning og sikre, at alle EU's områder har midlerne til og de samme muligheder for at komme på fode igen efter pandemien.

Europa-Kommissionen er i overensstemmelse med sit stærke engagement i demokrati og lighed og med tanke på virkningerne af de demografiske ændringer fast besluttet på **ikke at lade nogen i stikken eller at forbigå nogen områder** og at **bringe EU tættere på borgerne**. Med denne meddelelse har den ambitioner om at skabe nyt momentum for landdistrikterne ved at ændre den måde, de opfattes på, og ved at skabe nye muligheder og give lokalsamfundene i landdistrikterne større indflydelse, eftersom de er uundværlige for opbygningen af Europas fremtid. Lokalsamfundene i landdistrikterne spiller også en central rolle i gennemførelsen af de 20 principper i den europæiske søjle for sociale

⁵ Meddelelse med titlen "Den europæiske grønne pagt" (COM(2019) 640 final/3).

⁶ Meddelelse med titlen "En jord til bord-strategi for et fair, sundt og miljøvenligt fødevarer-system" (COM (2020) 381final).

⁷ Meddelelse med titlen "EU's biodiversitetsstrategi for 2030 - Naturen skal bringes tilbage i vores liv" (COM (2020) 380 final).

⁸ https://ec.europa.eu/info/strategy/priorities-2019-2024/europe-fit-digital-age/europes-digital-decade-digital-targets-2030_da

rettigheder⁹, der vil bidrage til et stærkt socialt Europa, der er retfærdigt, inklusivt og rummer talrige muligheder.



En afbalanceret territorial udvikling forankret i **stedbaserede tilgange** og inddragelse af alle forvaltningsniveauer som skitseret i den nye territoriale dagsorden¹⁰, som EU har vedtaget for nylig, er en forudsætning for at indfri landdistrikternes potentiale bedst muligt.

Kommissionen er forpligtet til at mindske de regionale forskelle og hjælpe landdistrikterne med at indhente resten af Europa. Denne forpligtelse er nedfældet i **artikel 174 i TEUF**, hvori det er fastsat, at der skal lægges særlig vægt på "landdistrikter, områder i en industriel overgangsproces og områder, der lider af alvorlige naturbetingede eller demografiske ulemper af permanent art, bl.a. de nordligste meget tyndt befolkede områder samt øområder, grænseregioner og bjergområder". Den særlige status, som regionerne i den yderste periferi og deres landdistrikter har, anerkendes i artikel 349 i TEUF.

Disse traktatfæstede principper skal overholdes og anvendes på alle niveauer: ingen politik, intet tiltag og ingen foranstaltning må være til hinder for regional konvergens eller forværre de regionale forskelle.

Det er på denne baggrund, at Kommissionen udstikker **en langsigtet vision for EU's landdistrikter frem til 2040**. Den udpeger indsatsområder, hvor der kan træffes foranstaltninger, der resulterer i stærke, forbundne, modstandsdygtige og fremgangsrigge landdistrikter. En **pagt for landdistrikterne** vil kunne tilskynde de offentlige myndigheder og interessenter til at handle ud fra landdistriktsbefolkningens behov og ønsker. **EU's handlingsplan for landdistrikterne**, der skal ledsage pagten, skal bane vejen for at fremme territorial samhørighed og skabe nye muligheder for at tiltrække innovative virksomheder, give adgang til kvalitetsjobs, fremme nye og forbedrede færdigheder, sikre bedre infrastruktur og tjenester og give løftestangseffekt til den rolle, som bæredygtige landbrug og diversificerede økonomiske aktiviteter spiller.

⁹ https://ec.europa.eu/info/strategy/priorities-2019-2024/economy-works-people/jobs-growth-and-investment/european-pillar-social-rights_da

¹⁰

https://www.territorialagenda.eu/files/agenda_theme/agenda_data/Territorial%20Agenda%20documents/TerritorialAgenda2030_201201.pdf

1. EU'S LANDDISTRIKTER I DAG¹¹

1.1. Tendenser og udfordringer

EU's befolkning bliver ældre, og befolkningstallet vil langsomt begynde at falde i det kommende årti. **Befolkningen i landdistrikterne**¹² er i gennemsnit allerede **ældre** end befolkningen i storbyerne, de mindre byer og forstæderne. Landdistrikterne har generelt set oplevet et faldende befolkningstal i de seneste år som følge af en naturlig befolkningsændring i negativ retning¹³, som ikke opvejes af tilstrækkelig positiv nettomigration. En række østlige og sydlige medlemsstater står endda over for begge udfordringer, eftersom den naturlige befolkningsændring og nettobevægelsen i deres landdistrikter har været negativ¹⁴. Desuden er unge **kvinder mere tilbøjelige til at forlade landdistrikterne** end unge mænd. Denne demografiske udvikling kan sammen med manglende konnektivitet og infrastruktur, udfordringer vedrørende produktiviteten og ringe adgang til offentlige tjenester, herunder uddannelse og pleje, bidrage til at gøre **landdistrikterne mindre tiltrækkende** steder at bo og arbejde.

I århundreder har man ved "på landet" forstået "landbrug" med millioner af landbrugere, der har ernæret det europæiske samfund. Livet i mange landdistrikter, særlig i mere afsidesliggende og perifere områder, er fortsat uløseligt forbundet med landbruget, idet over 40 % af jorden i landdistrikterne anvendes til landbrug. I tidens løb er landbrugets, skovbrugets og fiskeriets bidrag til landdistrikterne faldet i både økonomisk og beskæftigelsesmæssig henseende til 12 % af alle arbejdspladser og 4 % af bruttoværditilvæksten, alt imens fødevarer sikkerheden i EU fortsat opretholdes, hvilket er helt afgørende.

Samtidig er bidraget fra tjenester (f.eks. turisme og fritidsaktiviteter) vokset, hvilket har markeret en strukturel ændring i mange landdistriktsøkonomier, mens industriens og bygge- og anlægssektorens bidrag er forblevet konstant.

Selv om højere vækst har gjort det muligt at mindske forskellen siden 2000, var **bruttonationalproduktet (BNP) pr. indbygger i landdistrikterne** fortsat betydeligt lavere (75 %) end EU-gennemsnittet i 2018. Udligningen af det økonomiske efterslæb nåede ikke ud til afsidesliggende landdistrikter, hvis BNP fortsat ligger på omkring 70 % af BNP pr. indbygger på EU-plan. Denne generelle økonomiske kontekst understreger behovet for fortsat at tilstræbe en økonomisk diversificering i landdistrikterne omfattende alle dimensioner og sektorer med henblik på at udnytte deres potentiale fuldt ud hvad angår tjenester og fremstillingsvirksomhed.

Den gennemsnitlige **beskæftigelsesfrekvens** i EU's landdistrikter er steget i perioden 2012-2020 (fra 67,5 % til 73,1 %, hvilket er en større stigning end i byerne), mens den gennemsnitlige **arbejdsløshedsprocent** er faldet (fra 10,4 % til 5,9 %, dvs. lavere end i byerne). Denne positive overordnede udvikling maskerer realiteterne, navnlig de meget forskellige forhold, der gør sig gældende fra medlemsstat til medlemsstat, og **unge**

¹¹ Der findes yderligere oplysninger i det arbejdsdokument fra Kommissionens tjenestegrene (SWD (2021) 166 final), der ledsager denne meddelelse.

¹² De forskellige datasæt gør brug af forskellige definitioner på "landdistrikter". Den vigtigste forskel i forbindelse med dette kapitel er forskellen mellem DEGURBA-dataene (der henviser til storbyer, mindre byer, forstæder og landdistrikter) og NUTS-typologien mellem by og land (der henviser til byer, mellemliggende regioner og landdistrikter). Der findes flere oplysninger i kapitlet om metodologi i det ledsagende arbejdsdokument.

¹³ Det vil sige, at antallet af dødsfald har oversteget antallet af fødsler.

¹⁴ Baseret på gennemsnitlige årlige ændringer i perioden 2014-2019.

menneskers situation, idet arbejdsløshedsprocenten er højere for unge end for befolkningen i den erhvervsaktive alder generelt, også i landdistrikterne. Med hensyn til den andel af befolkningen, der er truet af fattigdom og social udstødelse, er 2019-tallene højere for landdistrikterne (22,4 %) end for byerne (21,3 %) og de mindre byer og forstæder (19,2 %), og i 10 medlemsstater er den fattigdomstruede andel af befolkningen i landdistrikterne vokset siden 2012¹⁵.

Der er en **forskel på mænds og kvinders** beskæftigelsesprocent i landdistrikterne på 13 procentpoint (mod 10 procentpoint i byerne) — en forskel, der i nogle medlemsstater når helt op på 20 procentpoint. Denne forskel er forblevet nogenlunde stabil på EU-plan siden 2012. I over halvdelen af medlemsstaterne er denne kønsskævhed større i landdistrikterne end i byerne. Man skal være opmærksom på, at mange kvinder har usikre ansættelsesforhold (f.eks. sæsonarbejdere) eller spiller en "usynlig rolle" i landdistriktssamfundene (f.eks. medhjælpende ægtefæller), som kan betyde, at de kan befinde sig i sårbare situationer (f.eks. i nogle tilfælde ingen adgang til social beskyttelse eller barselsydelse). Samtidig udgør kvinder en væsentlig drivkraft for velstand og social inklusion i landdistrikterne, navnlig via iværksætteri.

Andelen af befolkningen¹⁶ med **videregående uddannelse** i landdistrikterne er fortsat lav på trods af en stigning fra 18 % i 2012 til 22 % i 2019. Forskellen mellem landdistrikter og byer voksede også, nemlig fra 17 procentpoint i 2012 til 19 procentpoint i 2019 (stabil eller voksende i de fleste medlemsstater). Hvad angår **grundlæggende færdigheder** (læsning, matematik og naturvidenskab) er der også stor forskel på resultaterne mellem by- og landområder i mange lande, hvilket fremgår af resultaterne af PISA-undersøgelsen i 2018. Hvad angår **grundlæggende digitale færdigheder** var forskellen på 14 procentpoint i 2019 (48 % for landdistrikter mod 62 % for byer) og har været stabil siden 2015. På EU-niveau er andelen af unge, der forlader uddannelsessystemet tidligt, desuden højere i landdistrikterne og de mindre byer end i storbyerne. Skoler i nogle landdistrikter har ofte vanskeligt ved at tilbyde kvalitetsuddannelse pga. deres geografiske isolation og ringe størrelse. De råder over for utilstrækkelig infrastruktur og utilstrækkelige hjælpetjenester i forbindelse med undervisning, har et begrænset uddannelsesstilbud og mangler erfarne lærere. Dette kan begrænse udbredelsen af e-tjenester og muligheden for at studere og arbejde på afstand, hvilket påvirker udbuddet af **kvalitetsjobs** i landdistrikterne.

Livet i landdistrikterne afhænger i høj grad af adgangen til **offentlige tjenester og infrastruktur af høj kvalitet**. I forbindelse med den offentlige høring blev infrastruktur, adgang til faciliteter, digital konnektivitet og beskæftigelse udpeget som de mest presserende behov. Navnlig basale tjenester og den dertil knyttede infrastruktur — såsom vand, kloakering, energi, transport, finansielle tjenester og digital kommunikation — er afgørende for at sikre social og økonomisk inklusion. De supplerer og letter adgangen til andre tjenester, der opfylder en støttefunktion såsom børnepasning, uddannelse, langtidspleje, boliger, arbejdsmarkedet og sociale tjenester, og de kan også være en vigtig kilde til jobskabelse¹⁷.

¹⁵ Ungdomsarbejdsløsheden er højere end den generelle arbejdsløshed i hele EU i alle typer områder. Se side 58-59 og figur 11 i det arbejdsdokument fra Kommissionens tjenestegrene (SWD (2021) 166 final), der ledsager denne meddelelse og [File:Share of people at risk of poverty or social exclusion, analysed by degree of urbanisation, 2019 \(%\) LCIE20.png - Statistics Explained \(europa.eu\)](#).

¹⁶ I denne kontekst inkluderer andelen af den samlede befolkning personer i forskellige aldersgrupper.

¹⁷ Retten til adgang til disse tjenester — og navnlig nødvendigheden af at støtte mennesker i nød — er nedfældet i princip 20 i den europæiske søjle for sociale rettigheder.

Adgangen til offentlige tjenester og infrastruktur afhænger af befolkningstætheden og afstanden mellem lokalsamfundene, hvilket varierer fra landdistrikt til landdistrikt i de forskellige medlemsstater, ligesom der er forskel mellem landdistrikter tæt på en by og afsidesliggende landdistrikter¹⁸. Jo mindre urbaniseret og jo mere afsidesliggende et område er, jo længere er den gennemsnitlige vejafstand til den nærmeste tjeneste¹⁹.

En tredjedel af befolkningen i landdistrikterne bor i en grænseregion. Gennemsnitligt set har disse grænseregioner i landdistrikterne mere begrænset adgang til vej- og jernbanenettet, og udbuddet af passagerflyvninger er ligeledes ringere end i andre landdistrikter. Befolkningen i grænseregioner er nødt til at rejse længere for at nå en grundskole, en sekundærskole eller et hospital sammenlignet med andre landdistrikter.

Længere afstande, lavere befolkningstæthed og et større opland gør det vanskeligere både at levere og få adgang til tjenester i landdistrikterne. **Leveringen af tjenester af almen interesse i landdistrikterne af en kvalitet, der er sammenlignelig** med de tjenester, der leveres i byområderne, er imidlertid afgørende for at opretholde den samme levestandard for alle borgere og alle områder, herunder i de mest afsidesliggende landdistrikter og regionerne i den yderste periferi.

Lokalsamfundene i landdistrikterne står potentielt også over for større udgifter i forbindelse med klimaomstillingen. Længere rejseafstande til f.eks. hospitaler, skoler og butikker kombineret med større afhængighed af private biler som følge af begrænsede offentlige transporttjenester fører til højere rejseomkostninger²⁰. Detailhandel, læger, apoteker, banker, posthuse, offentlig transport, børnepasningsfaciliteter og skoler er af **afgørende betydning for livet i landdistrikterne og muligheden for beskæftigelse** og for at sikre, at **ingen og intet sted lades i stikken**. Mangel på sådanne tjenester kan hurtigt betyde, at man føler sig fjernt fra alt og socialt udstødt. De mindre og små byer kan være gavnlige som drivkræfter for landdistrikternes tiltrækningskraft og udvikling og ved at give de omkringliggende landdistrikter adgang til en række tjenester. Det er vigtigt at overveje og afprøve nye måder at tilrettelægge nationale og regionale offentlige tjenester på og drage fordel af digitaliseringen i denne proces.

Forretningsmodeller og tilgange såsom e-tjenester, mobile tjenester, offentlig-private partnerskaber, sociale virksomheder, kulturelle og kreative erhverv samt kooperativer kan bidrage til at nå mindre befolkede områder og er på et mere generelt plan en nøglefaktor for den socioøkonomiske udvikling. Disse er helt og holdent afhængige af niveauet af digitale færdigheder og af, om der findes tilstrækkelig **digital infrastruktur til en overkommelig pris, og om der er kapacitet til at udrulle digitale teknologier** såsom digitale tjenesteplatforme **effektivt**. Den vigtigste forudsætning for den digitale omstilling er internetforbindelse. Til trods for de seneste forbedringer af højhastighedsbredbåndsforbindelserne har kun 59 % af husstandene i landdistrikterne adgang til næstgenerationsbredbåndsnet (> 30 Mbps) sammenlignet med 87 % af husstandene i EU som helhed.

Endelig står landdistrikterne over for særlige udfordringer hvad angår klimaændringer og miljøforringelse. Landbruget og skovbruget er f.eks. mere sårbare over for hyppigere tilfælde af ugunstige vejrforhold såsom storme, oversvømmelser og tørke end økonomiske aktiviteter i byerne. Disse sektorer er blandt de første til at mærke

¹⁸ Antal personer i alt inden for en radius på 120 km.

¹⁹ Dette omfatter bl.a. detailhandel, grundskole, apotek og bank.

²⁰ OECD, *Delivering Quality Education and Health Care to All: Preparing Regions for Demographic Change*, OECD Rural Studies, OECD Publishing, Paris, 2021. <https://doi.org/10.1787/83025c02-en>

konsekvenserne, når biodiversiteten går tabt, hvilket udgør en trussel mod de langsigtede økonomiske perspektiver for de landdistrikter, der er afhængige af denne biodiversitet.

1.2. Muligheder i landdistrikterne

Nye samfundsmæssige krav, mulighederne i den grønne økonomi og de muligheder, der opstår som følge af digitale teknologier, har sammen med konsekvenserne af covid-19-pandemien og den større udbredelse af telearbejde sat nyt fokus på landdistrikterne som steder, hvor man trives, føler sig i sikkerhed, kan leve miljøvenligt og realisere nye muligheder for social og økonomisk fornyelse.

Naturressourcerne i landdistrikterne er de nøgleaktiver, hvorpå der kan bygges en bæredygtig og fremgangsrig fremtid. **Skovklædte landskaber og naturområder** kan, hvis de forvaltes ordentligt, bidrage til at regulere vandstrømme, opsamle kulstof og luftforurenende stoffer fra atmosfæren, hindre jorderosion og levere økosystemtjenester²¹. Et **bæredygtigt landbrug og en bæredygtig skovforvaltning**, der omfatter miljømæssig, økonomisk og social bæredygtighed, bidrager til at beskytte jobs og levebrød, økosystemer og biodiversitet og øger modstandsdygtigheden over for klimarelaterede risici og katastrofer. Det er afgørende at forbedre kvaliteten af produktionen og støtte landbrugere, skovbrugere og iværksættere i landdistrikterne, eftersom det er dem, der skal muliggøre omstillingen til et **grønnere samfund og en grønnere økonomi**.

Det øgede fokus på modvirkning af klimaændringer, bl.a. ved at **producere vedvarende energi**, er en mulighed for landdistrikterne for at bekæmpe energifattigdommen, forudsat at økosystemtjenesterne værdsættes ordentligt, og forretningsmodellerne er således opbygget, at værdien forbliver i landdistrikterne.

I forbindelse med **den europæiske grønne pagt**²², der er Europas nye vækststrategi, vil landdistrikterne spille en vigtig rolle i bestræbelserne på at gøre EU til det første **klimaneutrale kontinent senest i 2050**. Den grønne omstilling kræver, at der udvikles partnerskaber inden for alle økonomiske aktiviteter i landdistrikterne, mellem virksomheder i alle sektorer, lokale myndigheder, forskere og tjenester baseret på **innovation, videndeling og samarbejde**, bl.a. også inden for intelligente specialiseringsprocesser²³.

Bioøkonomien er en af Unionens største sektorer. Den omfatter landbrug, skovbrug, fiskeri, akvakultur og produktion af fødevarer, foder, bioenergi og biobaserede produkter. Denne sektor kan hjælpe EU med at fremskynde arbejdet hen imod en cirkulær lavemissionsøkonomi og vil bidrage til modernisering og styrkelse af dens fødevarerektor og industrigrundlaget i landdistrikterne. En bæredygtig bioøkonomi og cirkulær økonomi vil skabe nye og mere forskelligartede værdikæder og mere miljøvenlige, omkostningseffektive processer, samtidig med at biodiversiteten og miljøet beskyttes. I 2017 genererede bioøkonomien en merværdi på 614 mia. EUR og beskæftigede ca. 17,5 mio. mennesker i EU²⁴. I landdistrikterne kan bioøkonomien

²¹ Maes J., et al., *More green infrastructure is required to maintain ecosystem services under current trends in land-use change in Europe*, *Landsc Ecol* 30:517–534, 2015.

²² https://ec.europa.eu/info/strategy/priorities-2019-2024/european-green-deal_da

²³ <https://s3platform.jrc.ec.europa.eu/what-is-smart-specialisation->

²⁴ Ronzon, T., et al., *Developments of Economic Growth and Employment in Bioeconomy Sectors across the EU*, *Sustainability* 12, no.11:4507, 2020. <https://doi.org/10.3390/su12114507>

fremme innovative forretningsløsninger, og den kan støttes ved hjælp af initiativer såsom Start-up Villages²⁵ og støtte til SMV'er.

Parallelt med disse nye økonomiske muligheder skal der også med henblik på at skabe beskæftigelse i de berørte områder udpeges bæredygtige og innovative måder at anvende **tidligere miner** og **råstofudvindingssteder** på, navnlig ved at genoprette skadede økosystemer og de tjenester, de yder lokalsamfundene.

Den **stigende forbrugerefterspørgsel** efter bedre kvalitet og mere **bæredygtige og sunde fødevarer, herunder økologiske produkter**, kan skabe **nye muligheder** for landbrugerne og økonomien i landdistrikterne. Omstillingen hen imod økologiske produktionsmetoder, **udviklingen af korte forsyningskæder, lokal forarbejdning** og innovative produkter i overensstemmelse med EU's jord til bord-strategi og handlingsplanen for udviklingen af økologisk produktion²⁶ kan bidrage til at styrke landbrugernes rolle og øge deres indkomster

Sektorer, som f.eks. **turismesektoren**, nyder også godt af et bredere udbud af turistaktiviteter af høj kvalitet, bl.a. aktiviteter på gårdene, produktion af lokale kvalitetsprodukter, passende forvaltning af landskaber og samspillet mellem hav og land i kystnære landdistrikter. "**Økodistrikter**", dvs. geografiske områder, hvor landbrugere, borgere, aktører i turistbranchen, sammenslutninger og offentlige myndigheder arbejder sammen om en bæredygtig forvaltning af lokale ressourcer baseret på økologiske principper og praksisser, er et lovende begreb i denne henseende, navnlig i kombination med Natura 2000-nettet. Det er derfor vigtigt at tage hensyn til **små og mellemstore landbrugs behov, tiltrække unge, nye og kvindelige landbrugere** og forebygge nedlæggelsen af landbrug og lette adgangen til jord. Dette hensyn bør også omfatte arbejdstagere i landbruget, herunder sæsonarbejdere og arbejdstagere med migrantbaggrund. Der bør ydes støtte til udviklingen og forvaltningen af turisttilbud, idet teknologi og digitale tjenester udnyttes fuldt ud.

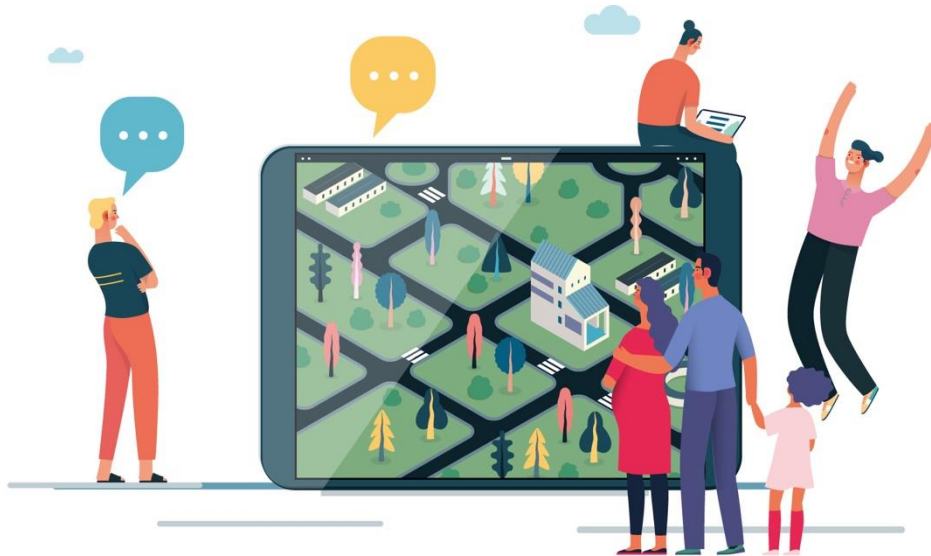
Digital konnektivitet er en vigtig katalysator for diversificeringen af de økonomiske aktiviteter i landdistrikterne. Det vil gøre det lettere for iværksættere og nystartede virksomheder at etablere og udvide deres virksomheder og dermed skabe nye økonomiske muligheder for landdistrikterne. Udviklingen af innovationsøkosystemer vil gøre det muligt for landdistrikterne at skabe arbejdspladser af høj kvalitet i landdistrikterne i alle sektorer.

Livskvalitet og inddragelse af lokalsamfundene i beslutningstagningen skaber endnu en række muligheder for landdistrikterne. Mulighederne for aktiv deltagelse i det offentlige og sociale liv, herunder kunstneriske og kulturelle aktiviteter, vil sandsynligvis også kunne gøre landdistrikterne mere attraktive relativt set.

²⁵ https://ec.europa.eu/commission/commissioners/2019-2024/suica/announcements/launch-global-eu-campaign-rural-50-strategy_en

²⁶ Meddelelse om en handlingsplan for udviklingen af økologisk produktion (COM (2021) 141 final).

2. EN VISION FOR LANDDISTRIKTERNE FREM TIL 2040



De udfordringer og muligheder, landdistrikterne står over for, og som for nogle vedkommende sandsynligvis fortsat vil bestå fremover, er grundlaget for bestræbelserne på at udarbejde denne vision. Borgere og organisationer fra landdistrikterne²⁷ har været dybt involveret i udformningen af visionen, som beskriver, hvordan landdistrikterne ønsker at se ud i 2040. Derudover er der gennemført en særlig fremsynsundersøgelse²⁸. Vi har undersøgt de megatendenser²⁹, der vil skabe store forandringer frem til 2040, og udpeget de underliggende forandringsfaktorer, de såkaldte "**drivkræfter**", som forventes at forme **landdistrikternes fremtid** (se figur 1). **Demografi** og **forvaltning** blev fremhævet som de drivkræfter, der har størst indvirkning og er mest usikre, og var de akser, omkring hvilke der blev udviklet fire **scenarier**. Hvert af disse scenarier illustrerer, hvordan landdistrikterne potentielt ser ud i 2040, afhængigt af om de tiltrækker nye indbyggere eller ej, og af, om forvaltningen på flere niveauer er vellykket. Scenarierne omhandler også den indbyrdes afhængighed mellem land og by³⁰.

Der er på grundlag af de identificerede drivkræfter, scenarier og en lang række høringer udarbejdet fire komplementære **indsatsområder**, der tilsammen udgør en langsigtet vision *fra, på vegne af og til gavn for stærke, forbundne, modstandsdygtige og fremgangsrige landdistrikter i 2040*.

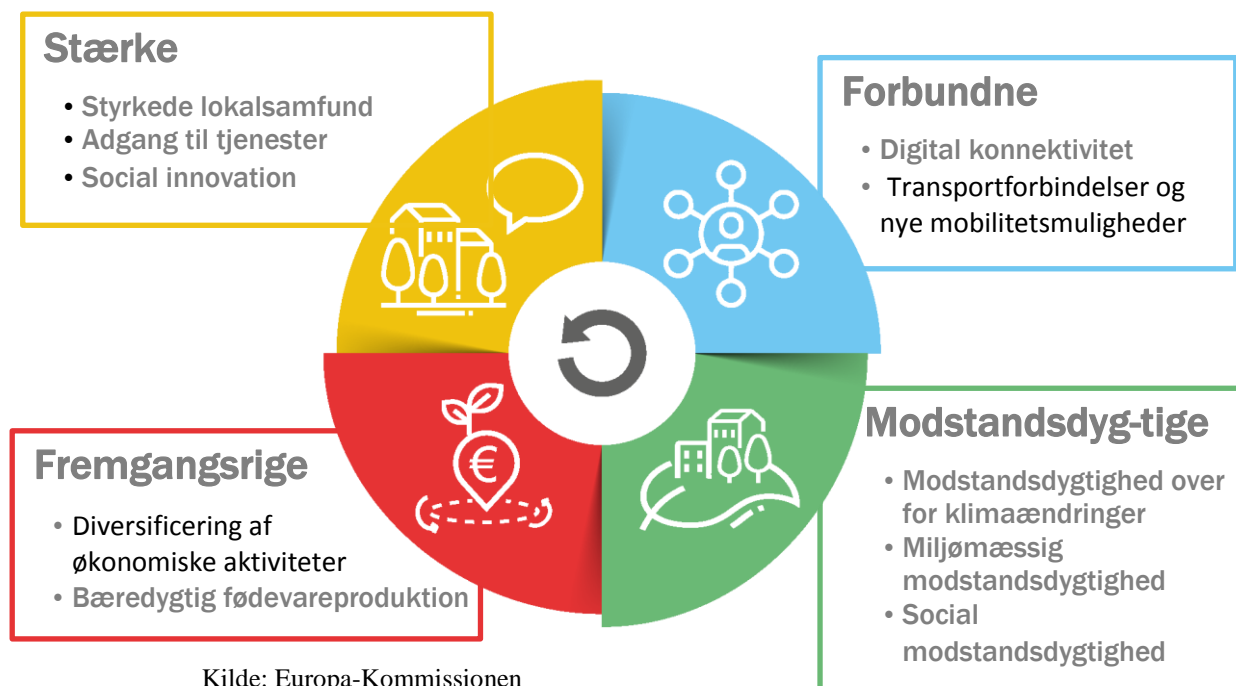
²⁷ Baseret på deltagelsesbaserede tilgange med ENRD-temagruppen — se nærmere oplysninger på ENRD-portalens og i arbejdsdokumentet fra Kommissionens tjenestegrene (SWD (2021) 166 final), der ledsager denne meddelelse.

²⁸ Fremsynethed, dvs. disciplinen i at undersøge, forudse og være med til at forme fremtiden, bidrager til en struktureret og systematisk opbygning og anvendelse af kollektiv intelligens med sigte på at forudsige udviklingen og være bedre rustet til forandringer.

²⁹ Megatendenser defineres som langsigtede drivkræfter, der kan observeres nu, og som højst sandsynligt vil have en global virkning. Der findes yderligere oplysninger på Kommissionens Megatrends Hub.

³⁰ Der findes yderligere forklaringer i fremsynsdelen i SWD (2021) 166 final.

Figur 1: De vigtigste drivkræfter, der former landdistrikternes fremtid i 2040, og de fire komplementære indsatsområder



2.1. Stærke landdistrikter



*Det er ikke store virksomheder, der står i spidsen for innovation i landdistrikterne.
Det er lokalsamfundet.*

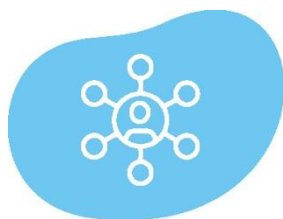
*Fra landboere til lokalsamfund i landdistrikterne.
Alle er inviteret, alle er involveret.*

Landdistrikterne bør være hjemsted for **dynamiske lokalsamfund** med en stærk stemme. Ved at give alle enkeltpersoner mulighed for at deltage aktivt i politikudformningen og beslutningsprocesserne og inddrage en bred vifte af interessenter og netværk og alle forvaltningsniveauer, er man allerede godt på vej til at udvikle skræddersyede, stedbaserede og integrerede politiske løsninger og investeringer. Nye muligheder for aktiv offentlig deltagelse såsom høringer af befolkningen i landdistrikterne eller onlineafstemninger kan gøre landdistrikterne, navnlig afsidesliggende og affolkende områder, mere attraktive, i og med at folk engageres i beslutningerne om deres egen fremtid og i, hvordan man kan få mest muligt ud af de kulturelle og økonomiske aktiver i deres område.

Selv om forholdene er forskellige fra medlemsstat til medlemsstat, er mange af EU's landdistrikter for det meste karakteriseret ved et faldende befolkningstal og en aldrende befolkning, hvilket kan lægge pres på leveringen af offentlige og private tjenester. Hvis vi skal sikre, at landdistrikterne er attraktive steder at bo, er beskæftigelse en uomgængelig faktor. I den forbindelse skal alle sikres effektiv adgang til basale tjenester af tilstrækkelig kvalitet, såsom vand, sanitet, sundhedspleje, energi, transport, finansielle

tjenesteydelser og digital kommunikation³¹. Der bør også udvikles innovative løsninger for levering af tjenester, som gør bedst mulig brug af de muligheder, som digitale værktøjer tilbyder, og tilskynder kraftigt til social innovation.

2.2. Forbundne landdistrikter



"Landdistrikterne kæmper stadig med det problem, at mange områder ikke er dækket med hensyn infrastruktur, dvs. veje, transport, kloakering og vandforsyning.

Bredbånd skal være en væsentlig tjeneste. Det er et middel til at nå et mål, ikke målet i sig selv."

(Fra høringen om den langsigtede vision).

Hvis det skal lykkes at udvikle landdistrikterne yderligere, kræver det, at de er **tilstrækkeligt forbundet** med hinanden og med bynære områder og byområder. Dette gør dem lettere at komme til og forbedrer adgangen til en bredere vifte af tjenester for lokalsamfundene.

På transportområdet kræver dette, at der gøres en indsats for at opretholde eller forbedre³² økonomisk overkommelige offentlige transporttjenester og transportinfrastruktur såsom jernbaner, indre vandveje, veje, ladestationer og tankstationer til støtte for e-mobilitetsløsninger, cykelstier, multimodale forbindelser, herunder til aktive transportmidler, samt nærskibsfart og lufttransportforbindelser, som ofte er det eneste middel til at forbinde øer og visse perifere regioner. Landdistrikternes muligheder for at fungere som knudepunkter for udvikling, afprøvning og udbredelse af bæredygtige og innovative mobilitetsløsninger bør også undersøges nærmere.

Digital infrastruktur er en vigtig katalysator, der sætter landdistrikterne i stand til at bidrage til og få mest muligt ud af **den digitale omstilling**³³. Udviklingen af den digitale kapacitet i landdistrikterne vil gøre dem mere attraktive. Digitale teknologier skal tilbyde tjenester såsom multimodale intelligente transportsystemer, hurtig krisebistand i tilfælde af ulykker, mere målrettede affaldshåndteringsløsninger, intelligente energi- og belysningsløsninger, ressourceoptimering osv.

³¹ Princip 20 i handlingsplanen for den europæiske søjle for sociale rettigheder: https://ec.europa.eu/info/strategy/priorities-2019-2024/economy-works-people/jobs-growth-and-investment/european-pillar-social-rights/european-pillar-social-rights-20-principles_da

³² Dette omfatter sikring af adgang til offentlig transport og infrastruktur i overensstemmelse med [De Forenede Nationers konvention om rettigheder for personer med handicap](#).

³³ Meddelelse fra Kommissionen med titlen "Strategisk fremsynsrapport 2020 — kortlægning af kursen mod et mere modstandsdygtigt Europa" (COM(2020) 493 final).

2.3. Modstandsdygtige landdistrikter, der fremmer trivlsen



"Visionen skal fremme holdbar modstandsdygtighed og inklusiv udvikling og fremme indbyggernes trivsel."

(Fra høringen om den langsigtede vision).

Landdistrikterne kan og bør spille en central rolle i den europæiske grønne pagt. Bevarelse af naturressourcer, genopretning af landskaber, herunder kulturlandskaber, grønnere landbrugsaktiviteter og udviklingen af kortere forsyningskæder vil gøre landdistrikterne mere **modstandsdygtige over for klimaændringer, naturkatastrofer og økonomiske kriser**. Landdistrikterne spiller en stadig mere central rolle både med hensyn til modvirkning af klimaændringer og i forbindelse med den bæredygtige bioøkonomi og den cirkulære økonomi, eftersom de leverer tjenester, der beskytter økosystemerne, og bidrager med kulstofneutrale løsninger. Landdistrikterne bør bygge på bæredygtighed i landbruget, skovbruget og de økonomiske aktiviteter i landbrugsfødevarersektoren og en diversificeret vifte af grønnere økonomiske aktiviteter³⁴, der fremmer kulstofbindende dyrkning og lokalsamfundsbaseeret produktion af høj kvalitet.

Forskellige bæredygtige aktiviteter bør kunne eksistere side om side, således at de er til gavn for landdistrikterne. Familiebedrifter skal fungere i harmoni med andre bæredygtige økonomiske aktiviteter, samtidig med at de økonomiske sektors autonomi respekteres og bevares ved hjælp af en hensigtsmæssig planlægning af arealanvendelsen og zoneinddeling. Man bør ligeledes være opmærksom på, hvilken indvirkning landbrugsproduktionen har på vandområder og marine økosystemer.

Den grønne og den digitale omstilling bør være retfærdig, og der bør i forbindelse hermed tages hensyn til behovene hos alle indbyggere i landdistrikterne, også dem fra dårligt stillede grupper, således at landdistrikternes **sociale modstandsdygtighed** styrkes.

For at opnå mere socialt modstandsdygtige landdistrikter er det nødvendigt at udnytte hele paletten af talenter og diversitet i vores samfund. Alle bør have mulighed for omskoling og opkvalificering, hvilket giver adgang til gode jobs og andre muligheder, og de bør være ligeligt repræsenteret i beslutningstagningen på nationalt, regionalt og lokalt plan. Kønsbaseeret vold og kønsstereotyper skal bekæmpes. Der bør navnlig sættes fokus på unge såvel som ældre mennesker, personer med handicap, børn, LGBTIQI+-personer, personer med migrantbaggrund og romasamfund, som i nogle tilfælde ikke har adgang til grundlæggende tjenester såsom dækkende sociale og uddannelsesmæssige tjenester og sundhedspleje.

³⁴ Se meddelelsen om en handlingsplan for udviklingen af økologisk produktion (COM (2021) 141 final).

2.4. Fremgangsrige landdistrikter



"Vi skal fortsætte bestræbelserne på at støtte diversificeringen af aktiviteter og funktioner i landdistrikterne ved at udnytte den styrke, den viden og de muligheder, der findes på lokalt plan, og yde større støtte til små projekter og mikroprojekter, især de projekter, der lanceres af unge og arbejdsløse, så det undgås, at de forlader landdistrikterne til fordel for byerne."

(Fra høringen om den langsigtede vision).

Landdistrikterne kan blive mere **fremgangsrige** ved at diversificere de økonomiske aktiviteter til nye sektorer med positiv indvirkning på beskæftigelsen³⁵ og forbedre merværdien af aktiviteterne i landbruget og landbrugsfødevarerindustrien.

Diversificeringen af økonomiske aktiviteter bør baseres på bæredygtige lokale økonomiske strategier, herunder foranstaltninger, der gør deres miljø attraktivt for virksomhederne. Økonomisk diversificering forudsætter også, at der gives adgang til digital og hybrid uddannelse, således at lokalsamfundene kan opnå nye færdigheder og støtte iværksættertankegangen. Forbedret netværkssamarbejde mellem mindre virksomheder kan være et alternativ til konsolidering, som ofte medfører, at magt og fortjeneste trækkes ud af landdistrikterne.

Den vigtige økonomiske rolle, som landbruget, skovbruget og fiskeriet spiller, bør bevares. Udvikling af korte forsyningskæder og brug af mærkningsordninger, der anerkender kvaliteten og det brede udbud af lokale og traditionelle fødevarer, vil have en positiv indvirkning på de lokale økonomier. Producentorganisationerne kan med diverse aktiviteter såsom reklamekampagner bidrage til at fremme afsætningen af produkter og sætte fokus på de regioner, de stammer fra. Dette spiller også en rolle med hensyn til at imødekomme efterspørgslen efter lokale produkter — der er knyttet til de specifikke landdistrikter, de stammer fra — og bidrager til en fortsat selvforsynende og bæredygtig europæisk fødevarerproduktion.

³⁵ Fritsche U., et al., *Future transitions for the Bioeconomy towards Sustainable Development and a Climate-Neutral Economy - Knowledge Synthesis Final Report*, Publications Office of the European Union, Luxembourg, 2020. <https://op.europa.eu/en/publication-detail/-/publication/54a1e679-f634-11ea-991b-01aa75ed71a1/language-en>

3. PAGTEN FOR LANDDISTRIKTERNE OG EU'S HANDLINGSPLAN FOR LANDDISTRIKTERNE



Pagten for landdistrikterne og EU's handlingsplan for landdistrikterne, der indeholder konkrete flagskibsprojekter og nye værktøjer, skal bidrage til at nå visionens mål (se afsnit 3.1). De skal puste nyt liv i landdistrikterne, afbøde virkningerne af den negative udvikling og gøre det muligt at overvåge og rapportere om de resultater, der gøres i tiden frem til 2040.

3.1. Pagten for landdistrikterne – styrket forvaltning i EU's landdistrikter

"Sikring af overensstemmelse og komplementaritet mellem internationale, nationale og lokale politikker, som har indvirkning på udviklingen af landdistrikterne, vil maksimere de positive virkninger af vores samlede indsats."

(Fra høringen om den langsigtede vision).

Der vil blive udarbejdet en pagt for landdistrikterne med deltagelse af alle forvaltningsniveauer og interessenter til støtte for de fælles mål for visionen, som foreslås i denne meddelelse (se nedenfor). Pagten skal skabe en fælles ramme for inddragelsen af og samarbejdet med en lang række aktører på EU-plan såvel som på **nationalt, regionalt og lokalt plan**. Den skal bidrage til større synergi, komplementaritet og sammenhæng mellem de forskellige politikker og interventioner på såvel EU-plan som på nationalt, regionalt og territorielt plan med henblik på at nå målene i denne langsigtede vision og indfri landdistriktssamfundenes fælles ambitioner. Der vil blive tilskyndet til et samspil om udviklingen af landdistrikterne mellem alle forvaltningsniveauer og interessenter ved hjælp af de eksisterende netværk, som vil blive mobiliseret for at inddrage interessenterne.

Kommissionen vil fungere som facilitator, for at pagten skal blive en vellykket ramme. De nationale myndigheder og interessenterne vil kunne udveksle idéer om, hvordan de fælles mål for visionen kan nås. Udveksling af erfaringer og bedste praksis om udviklingen af strategier, handlingsplaner og konkrete foranstaltninger, der er truffet, vil bidrage til at sikre, at alle landdistrikter er stærke, forbundne, modstandsdygtige og

fremgangsrigt i 2040. De medlemsstater og regionale og lokale myndigheder, der endnu ikke har udarbejdet en strategi og en handlingsplan med henblik på at imødegå de udfordringer, som landdistrikterne står over for, vil blive opfordret til at gøre det. Der vil blive lagt særlig vægt på forvaltningen af den strukturelle omstilling og på forvaltning med inddragelse af flere niveauer og deltagelse i udformningen og gennemførelsen af de løsninger, der fungerer bedst for landdistrikterne.

De fire indsatsområder — stærke, forbundne, modstandsdygtige og fremgangsrigt landdistrikter — opsummerer lokalsamfundenes og interessenternes fælles ambitioner om at landdistrikterne i 2040:

- i. er **attraktive** områder, der er udviklet inden for rammerne af en **harmonisk territorial udvikling**, der frigør deres særlige potentiale, gør dem til steder med **muligheder for udfoldelse** og tilvejebringer lokale løsninger, der bidrager til at tackle virkningerne af de globale udfordringer
- ii. er engagerede i stedbaseret **forvaltning** på flere niveauer, idet de udvikler integrerede strategier under anvendelse af samarbejdsbaserede og deltagerorienterede tilgange og drager fordel af skræddersyede politiksammensætninger og indbyrdes afhængighed mellem by- og landområder
- iii. sørger for **fødevarerikkerhed**, økonomiske muligheder, **varer og tjenester** til gavn for samfundet som helhed, som f.eks. biobaserede materialer og energi, produkter af høj kvalitet produceret i lokalsamfundet og vedvarende energi, idet de fastholder en fair andel af den værdi, der skabes
- iv. er **dynamiske** samfund med fokus på **trivsel**, ordentlige indkomstmuligheder, retfærdighed, **velstand** og livskvalitet, hvor alle bor og arbejder godt sammen, og der er tilstrækkelig kapacitet til, at man kan støtte hinanden gensidigt
- v. er **inklusive** samfund med **solidaritet, retfærdighed og fornyelse mellem generationerne** —samfund, der er åbne over for **nytilkomne** og fremmer lige muligheder for alle
- vi. er en kilde til en levende og sund **natur**, der fremmes ved og bidrager til målene i den grønne pagt, herunder **klimaneutralitet** såvel som bæredygtig forvaltning af naturressourcerne
- vii. drager fuld fordel af **digital innovation** med lige **adgang** til fremspirende teknologier, udbredt digital kunnen og muligheden for at tilegne sig mere avancerede færdigheder
- viii. er hjemsted for **initiativrige, innovative og kvalificerede** personer, der i fællesskab skaber teknologiske, økologiske og sociale fremskridt
- ix. er livlige steder med **effektive, tilgængelige og prismæssigt overkommelige offentlige og private tjenester, herunder grænseoverskridende tjenester**, der tilbyder skræddersyede løsninger (såsom transport, uddannelse, sundhed og pleje, herunder langtidspleje, socialt liv og detailhandel)
- x. er **steder med mangfoldighed**, der får mest muligt ud af deres unikke aktiver, talenter og potentiale.

Foruden landdistrikternes mangfoldighed, der er et aktiv i sig selv, som kan bidrage til en vellykket tilpasning, viser disse ønsker, at vi har et fælles værdisæt, og at der kan være en potentiel merværdi ved en indsats fra EU's side. De foreslås derfor som **fælles mål**, der skal godkendes som led i en **langsigtet vision for EU's landdistrikter**.

3.2. EU's handlingsplan for landdistrikterne

Denne meddelelse med et forslag til en handlingsplan for landdistrikterne, der er centreret omkring en række flagskibsinitiativer, er en bekræftelse af Kommissionens fornyede engagement i lokalsamfundene i landdistrikterne og udvikling af landdistrikterne. Flere EU-politikker tager allerede sigte på at yde støtte til at tackle udfordringerne og udnytte mulighederne i landdistrikterne og bidrager til en afbalanceret, retfærdig, grøn og innovativ udvikling heraf.

Den nye landbrugspolitik efter reformen³⁶, navnlig Den Europæiske Landbrugsfond for Udvikling af Landdistrikterne (ELFUL), er en af de vigtigste kilder til EU-finansiering af tiltag i landdistrikterne, eftersom den fremmer en intelligent, modstandsdygtig og diversificeret landbrugssektor, øger miljøbeskyttelsen og klimaindsatsen og styrker den socioøkonomiske sammenhængskraft i landdistrikterne.

Samhørighedspolitikken³⁷ er den anden vigtige kilde til støtte for landdistrikterne, idet denne fremmer og støtter en generel og harmonisk udvikling i medlemsstaterne, regionerne og de forskellige områder. For at nå disse mål mobiliserer Den Europæiske Fond for Regionaludvikling (EFRU), Samhørighedsfonden og Den Europæiske Socialfond Plus (ESF+) betydelige investeringer i mennesker og infrastruktur i landdistrikterne. Samhørighedspolitikken giver også inden for rammerne af dens nye politiske mål for programmeringsperioden 2021-2027 "et Europa, der er tættere på borgerne" og "et mere socialt og inkluderende Europa" mulighed for at udforme strategier, der er skræddersyet til hvert enkelt områdes behov. Den udgør en fleksibel ramme for medlemsstaternes og regionernes støtte til integreret territorial udvikling med forvaltning på flere niveauer. Den giver også mulighed for at støtte stedbaserede løsninger i og med inddragelse af landdistrikterne.

Medlemsstaterne bør derfor udnytte mulighederne i de strategiske planer under den fælles landbrugspolitik og samhørighedspolitikken programmer for perioden 2021-2027 til at fremme en bæredygtig og integreret udvikling i landdistrikterne. De bør desuden udnytte det meget betydelige potentiale i genopretnings- og resiliensfaciliteten, InvestEU og andre EU-programmer samt Den Europæiske Investeringsbank for at dække investeringsunderskuddet i landdistrikterne. Midlerne skal mobiliseres på en sammenhængende måde i komplementaritet med nationale og regionale interventioner i medlemsstaterne, som fortsat er afgørende for ydelsen af omfattende støtte til landdistrikterne.

Foruden de nævnte vigtige finansieringsmuligheder skal EU's handlingsplan for landdistrikterne, der understøtter visionen, indeholde en beskrivelse af håndgribelige projekter og initiativer, der er baseret på de fire indsatsområder, og som samler de forskellige EU-politikområder for at omsætte visionen til virkelighed. En række initiativer er blevet grupperet omkring flagskibsinitiativer, der lancerer de fælles bestræbelser på at opfylde visionens fælles mål og typisk samler en række foranstaltninger, der fungerer sammen. Flagskibsinitiativerne er handlingsrettede

³⁶ https://ec.europa.eu/info/food-farming-fisheries/key-policies/common-agricultural-policy/cap-glance_da

³⁷ https://ec.europa.eu/info/business-economy-euro/recovery-coronavirus/recovery-and-resilience-facility_en

projekter, der støttes af de ledsageforanstaltninger, der er beskrevet i nærmere detaljer i bilaget³⁸.

Flagskibsinitiativer til støtte for stærke landdistrikter



"Den vigtige rolle, som landdistrikterne spiller for samfundet som helhed, skal anerkendes, og landdistrikternes image og bybefolkningens og beslutningstagernes opfattelse af dem skal forbedres ved at nedbryde stereotyper."

(Fra høringen om den langsigtede vision).

Lokalsamfundene har de bedste forudsætninger for at vurdere deres områders stærke sider og bygge videre på dem. I løbet af de seneste 30 år har lokalsamfundene fået beføjelser til at udvikle lokale strategier med midler fra den fælles landbrugspolitik ved brug af Leadermetoden. Samhørighedspolitikken omfatter også en veletableret ordning for lokaludvikling styret af lokalsamfundet, navnlig i bynære områder, kystområder og øområder. Styrket netværkssamarbejde, der bygger videre på eksisterende og fremtidige lokale udviklingsstrategier, bør kunne bidrage til at yde mere rådgivning til lokalsamfundene, navnlig om adgangen til finansiering og udformningen af sådanne strategier. Der vil også fortsat i denne sammenhæng blive slået til lyd for strategien for intelligente landsbyer.

For at fremme dynamikken i landdistrikterne foreslås der følgende initiativer:

- **Platform til revitalisering af landdistrikterne**

Kommissionen har til hensigt at oprette en one-stop-shop-platform, der skal samle oplysninger om eksisterende projekter og finansieringsmuligheder, således at lokalsamfundene, de projektansvarlige og de lokale myndigheder i landdistrikterne kan samarbejde. Den skal give borgere og lokalsamfund i landdistrikterne mulighed for at vise, hvordan de har udnyttet deres områdes særlige forhold til at skabe økonomiske muligheder eller levere tjenester til deres indbyggere. Dette vil igen gøre det muligt for de projektansvarlige eller myndighederne i landdistrikterne at tilpasse disse strategier til deres egen virkelighed.

Den skal overvejende støtte landdistrikter, der er berørt af et faldende befolkningstal, aldring og mangel på økonomiske muligheder, og som vil kunne få adgang til oplysninger og bedste praksis om værktøjer og strategier.

- **Forskning og innovation i landdistrikterne**

Stærke innovationsøkosystemer, der samler offentlige og private aktører, spiller en central rolle for bestræbelserne på at få lokalsamfundene i landdistrikterne til at blomstre igen, for at gøre landdistrikterne til attraktive steder, hvor innovatorer kan arbejde og bo, og for at Europa kan mobilisere den rigdom af innovative hotspots, talenter og kreative tænkere, der findes uden for de centrale videncentre. De foranstaltninger, der træffes inden for rammerne af dette flagskibsinitiativ, skal styrke sådanne økosystemer. FoI-aktiviteter under Horisont Europa skal ved hjælp af et årligt forum for opstartslandsbyer

³⁸ Se bilaget, der indeholder en fuldstændig liste over ledsageforanstaltninger.

med fokus på innovation i landdistrikterne fremme innovation i og til gavn for landdistrikterne og uddannelse og udveksling af viden mellem de aktører, der er ansvarlige for innovation, for at fremskynde udbredelsen og indførelsen af innovative idéer.

Disse flagskibsinitiativer vil blive suppleret af ledsageforanstaltninger. Kommissionen vil vurdere, hvordan man bedst kan tilskynde til optimal fysisk planlægning af arealanvendelsen og zoneinddeling for at beskytte og fremme bæredygtige landbrugsaktiviteter og andre økonomiske aktiviteter og yderligere styrke netværkssamarbejdet omkring Leader og intelligente landsbyer. Nye programmer som Erasmus+ og Det Europæiske Solidaritetskorpset vil også kunne nå ud til flere mennesker i landdistrikterne ved hjælp af inklusionsforanstaltninger.

Flagskibsinitiativer til støtte for forbundne landdistrikter



"Uanset hvor stor en indsats der gøres på områderne uddannelse, fremme af turisme, udvikling af nye økonomiske initiativer osv., er tilgængelighed fortsat nøglen til succes for ethvert udviklingsinitiativ. Manglende tilgængelighed og konnektivitet påvirker enhver udviklingsstrategi, der gennemføres i landdistrikterne."

(Fra høringen om den langsigtede vision).

Kommissionen opfordrer medlemsstaterne og regionerne til at udvikle strategier for bæredygtig mobilitet i landdistrikterne. Disse bør fokusere på specifikke mobilitetsudfordringer i landdistrikterne³⁹ under hensyntagen til grænseoverskridende og makroregionale forbindelser for at få mest muligt ud af de eksisterende netværk. De skal følge de europæiske retningslinjer for bæredygtig bytrafikplanlægning⁴⁰. Byområder opfordres også til at vedtage planer for bæredygtig mobilitet, hvori der tages hensyn til de omkringliggende bynære områder og landdistrikter.

Bredbånds- og 5G-dækning er afgørende for virksomheder og for at borgere kan telearbejde og tilpasse sig nyskabelser og nye økonomiske aktiviteter. Det giver også mulighed for innovative måder at tilegne sig nye færdigheder på og er en forudsætning for adgangen til e-tjenester såsom e-sundhed, detailhandel, netbank, rejseinformation og de offentlige forvaltninger. En kombination af jord- og rumbaseret konnektivitet, der sikrer højhastighedsbredbånd overalt, således at der på pålidelig vis kan leveres omkostningseffektive tjenester, kan bidrage hertil. Udviklingen af omfattende digitale færdigheder er også afgørende for at sikre adgangen til disse tjenester. Endelig bør data anvendes til gavn for landdistrikterne. Data kan støtte en forbedret og effektiv levering af tjenester, inddragelse af borgerne og innovation inden for sektorer som mobilitet, energi, fødevarerforsyning og sundhed.

Der foreslås følgende initiativer for at fremme konnektiviteten i landdistrikterne:

³⁹ Dertil hører de specifikke udfordringer, der skyldes landdistrikternes demografi, som f.eks. en aldrende befolkning, der opfordrer til, at der sikres adgang til transportflåden og -infrastrukturen.

⁴⁰ https://www.eltis.org/sites/default/files/sump_guidelines_2019_interactive_document_1.pdf

- **Bedste praksis for bæredygtig multimodal mobilitet i landdistrikterne**

Det er bydende nødvendigt at forbedre de eksisterende transportforbindelser. Der bør derfor arbejdes på at optimere bæredygtige multimodale mobilitetsløsninger og -forbindelser ved hjælp af digitalisering. Kommissionen vil på grundlag af sine erfaringer med bytrafiknetværk støtte landkommunerne i drøftelsen og udpegningen af mobilitetsløsninger. Hvis der fremvises eksempler på vellykkede initiativer, der er truffet på lokalt plan, kan de lokale myndigheder drøfte spørgsmål vedrørende mobilitet i landdistrikterne med udgangspunkt heri og tilpasse disse initiativer med henblik på at løse spørgsmålet om mobilitet i deres egne områder, hvorved transporten gøres mere bæredygtig, og adgangen til landdistrikterne forbedres⁴¹.

- **Den digitale fremtid i landdistrikterne**

Landdistrikterne og lokalsamfundene i landdistrikterne er nødt til at stå i centrum for digitaliseringen. Projektet vedrørende den digitale fremtid i landdistrikterne omfatter et forslag om en integreret pakke af foranstaltninger, der skal sætte skub i den bæredygtige digitale omstilling i landdistrikterne og gøre dem mere attraktive for mennesker og virksomheder at blive i eller vende tilbage til. Det skal adressere:

1. Digital konnektivitet: Udjævne forskellen mellem landdistrikter og byområder og sikre universel og økonomisk overkommelig adgang til højhastighedsforbindelser. Dette skal realiseres ved at mobilisere investeringer fra den private sektor.
2. Digital teknologi: Digital innovation og nye teknologier såsom kunstig intelligens, robotteknologi, tingenes internet og digitale innovationsknudepunkter, der bidrager til udviklingen af landdistrikterne.
3. Mennesker: Fremme de færdigheder, der er nødvendige for den digitale omstilling i landdistrikterne, herunder adgang til og deltagelse i et højtydende økosystem for digital uddannelse som omhandlet i de strategiske mål, der er beskrevet i handlingsplanen for digital uddannelse 2021-2027⁴², og fremme digitale færdigheder og iværksætterier, således at alle kan drage fordel af den digitale omstilling.
4. Måle de fremskridt, der gøres i retning af at slå bro over den digitale kløft mellem byområder og landdistrikter ved at flytte de eksisterende indikatorer, mere specifikt fra indekset over den digitale økonomi og det digitale samfund (DESI) over i et indeks for digitalisering i landdistrikterne (Rural Digital Index).

EU's mål er senest i 2030 at sikre, at det demokratiske liv og de offentlige tjenester er fuldt tilgængelige for alle online. I overensstemmelse med det digitale kompas 2030 er det meningen, at samtlige af de vigtigste offentlige tjenester skal være tilgængelige for europæiske borgere og virksomheder, at samtlige EU-borgere skal have adgang til

⁴¹ Resultaterne af SMARTA 1-projektet førte til den konklusion, at et netværk for transport i landdistrikterne vil kunne bruges til at fremvise initiativer, der er truffet på lokalt plan, som de lokale myndigheder kan eftergøre på deres område, samtidig med at det kan fungere som et forum for drøftelse af mobilitetsspørgsmål. Se: <https://ruralsharedmobility.eu/wp-content/uploads/2021/01/SMARTA-2nd-Brochure-EN.pdf>

⁴² Meddelelse med titlen "Handlingsplan for digital uddannelse 2021-2027 - Omstilling af uddannelsessystemerne med henblik på den digitale tidsalder" (COM(2020) 624 final).

patientjournaler (e-journaler), og at 80 % af borgerne skal kunne bruge en digital ID-løsning inden 2030⁴³.

Der bør anvendes både EU-finansiering fra ELFUL, EFRU, ESF+, Connecting Europe-faciliteten (CEF) og genopretnings- og resiliensfaciliteten tillige med national og privat finansiering til investeringer i infrastruktur, teknologi og mennesker. Disse investeringer skal bidrage til at nå målet om fuld højhastighedsbredbåndsdækning i landdistrikterne senest i 2025. Det skal bemærkes, at mindst 20 % af midlerne fra genopretnings- og resiliensfaciliteten skal anvendes til støtte for den digitale omstilling. Som nævnt i meddelelsen om det digitale årti bør alle europæiske husstande være dækket af et gigabitnetværk, og alle befolkede områder bør have 5G-dækning senest i 2030.

Sideløbende med disse flagskibsinitiativer vil Kommissionen også yde støtte til bredbåndskompetencekontorer for at lette udrulningen af bredbånd. Midler fra den fælles landbrugspolitik, samhørighedspolitikken, Horisont 2020 og Horisont Europa skal muliggøre yderligere digitalisering, navnlig af landbrugssektoren. Med hensyn til transport vil forbindelserne mellem by og land blive behandlet i den nye EU-ramme for trafik i byerne, og der vil blive taget hensyn til landdistrikternes behov i EU's dronestrategi 2.0.

Flagskibsinitiativer til støtte for modstandsdygtige landdistrikter



"Bæredygtighedstanken skal integreres i hvert eneste aspekt af landdistriktsudviklingen". — "Klimavenlige produktionsmetoder skaber nye nicher og muligheder for landbrugerne i fremtiden."

"Covid-19-krisen har afdækket en række svagheder og muligheder i de forskellige områder. Selv om risikoen for spredning af sygdommen tilsyneladende er mindre i landdistrikterne end i tætbebyggede områder, stod befolkningen, der generelt er ældre og dermed mere sårbar, over for problemet med manglende sundhedsinstitutioner og -tjenester i nærmiljøet."

(Fra høringen om den langsigtede vision).

Foranstaltningerne i denne kategori skal bidrage til at øge landdistrikternes miljømæssige, klimamæssige og sociale modstandsdygtighed og fokusere på virksomheder og myndigheder, eftersom de kan risikere at skulle bære en uforholdsmæssigt stor andel af omkostningerne ved omstillingen. De skal sikre inklusion af EU-borgere, der risikerer at blive frataget deres rettigheder, fremme ligestillingen mellem kønnene, sikre ligestilling for og inklusion af personer med etnisk eller racemæssig minoritetsbaggrund, der bor i landdistrikterne, og sæsonarbejdere, og prioritere økonomisk og social fremgang lige meget.

Som bidrag til modstandsdygtige landdistrikter foreslås følgende initiativer:

⁴³ Meddelelse med titlen "Det digitale kompas 2030: Europas kurs i det digitale årti" (COM(2021) 118 final).

- **Støtte landkommunerne i energiomstillingen og bekæmpelsen af klimaændringer**

Borgmesterpagten for klima og energi er verdens største netværk for kommuner. Der vil blive indført et arbejdsforløb, således at aktørerne i landdistrikterne kan udveksle oplysninger om bedste praksis, opnå adgang til midler og øge bevidstheden om det bidrag, de yder til bekæmpelsen af klimaændringer. Europæiske fonde kan finansiere renovering af bygninger i landdistrikterne og dermed støtte EU's genopretning efter covid-19-pandemien ved at skabe jobs⁴⁴ og bidrage til målene i den grønne pagt ved at øge energieffektiviteten, produktionen af vedvarende energi på lokalt plan og reducere energifattigdommen i EU. Landdistrikterne vil også være fuldt repræsenteret i det nye europæiske Bauhaus⁴⁵, som knytter den europæiske grønne pagt til vores boligområder ved at tilpasse bygninger og offentlige områder.

- **Klimainsats i tørveområder ved hjælp af kulstofbindende dyrkning**

Genopretning og bevarelse af vådområder og tørvemoser har potentielt store klimamæssige fordele, eftersom sådanne tiltag umiddelbart kan resultere i betydelige emissionsreduktioner i relativt små områder, samtidig med at de giver en række sidegevinster i form af vandforvaltning og biodiversitet.

Denne omstilling vil være mere effektiv med en territorial tilgang, særlig i de landdistrikter, hvor der findes store tørvemoser. Disse regioner kunne drage fordel af støtte fra Fonden for Retfærdig Omstilling. Initiativer vedrørende kulstofbindende dyrkning kan være en yderligere indtægtskilde for deres landbrugere og skovbrugere, der således belønnes for kulstofbindende praksis. Som fastsat i jord til bord-strategien er det meningen, at et nyt EU-initiativ vedrørende kulstofbindende dyrkning skal fremme denne nye forretningsmodel. Den fælles landbrugspolitik, samhørighedspolitikken og LIFE-programmet kan yde støtte til udviklingen af pilotprojekter vedrørende kulstofbindende dyrkning i de forskellige regioner. Det vil i denne forbindelse være særlig relevant at sikre solid rådgivningsstøtte til landbrugere og skovbrugere.

- **Den foreslåede EU-mission om jordbundssundhed og fødevarer**

Den foreslåede mission på området jordbundssundhed og fødevarer under Horisont Europa har til formål at gennemføre et ambitiøst forsknings- og innovationsprogram. Det er meningen, at missionen skal bidrage til at tackle udfordringer i forbindelse med jordbundssundhed i landdistrikterne såvel som i byområderne, idet der skal skabes forbindelse mellem praksis på landet og i byen. Missionen skal også omfatte gennemførelsen af aktiviteter, der inddrager borgerne, og bestræbelser på at forbedre kendskabet til jordbunden.

- **Social modstandsdygtighed og kvinder i landdistrikterne**

Der vil også blive ydet støtte til kvinder til iværksættelse, deltagelse i beslutningstagningen og investeringer i tjenester, der bidrager til at skabe balance mellem arbejdsliv og privatliv, som f.eks. førskoleundervisning og børnepasning, samt tjenester til gavn for ældre mennesker. Der kan også være mulighed for at fremme kvinders integration på arbejdsmarkedet.

⁴⁴ Herunder ved hjælp af foranstaltninger, som Kommissionen anbefaler som led i den effektive og aktive støtte til beskæftigelsen (EASE).

⁴⁵ https://europa.eu/new-european-bauhaus/index_da

Som annonceret i EU-strategien for ligestilling mellem kønnene 2020-2025⁴⁶ agter Kommissionen fortsat at støtte medlemsstaternes bestræbelser på at forbedre udbuddet af og adgangen til prismæssigt overkommelige uddannelses- og pasningstjenester af høj kvalitet for børn⁴⁷ og andre omsorgskrævende personer i landdistrikterne ved hjælp af investeringer fra Den Europæiske Socialfond Plus, Den Europæiske Fond for Regionaludvikling, InvestEU-programmet og Den Europæiske Landbrugsfond for Udvikling af Landdistrikterne. Der skal også tages særligt hensyn til personer i sårbare situationer.

Disse fire flagskibsinitiativer vil blive suppleret med andre tiltag vedrørende demografisk og social modstandsdygtighed. De omfatter bl.a. foranstaltninger til støtte for en analyse af årsagerne til den demografiske tilbagegang i de landdistrikter, der lider herunder i Europa, og inklusions- og integrationsforanstaltninger til gavn for personer med migrantbaggrund og andre minoriteter.

Flagskibsinitiativer til støtte for fremgangsrige landdistrikter



"Diversificering af økonomien, fremme af innovation i virksomheder i landdistrikterne, særlig mikrovirksomheder, og, i sidste ende, forbedring af erhvervslivets konkurrenceevne i landdistrikterne er afgørende for deres fremtid".

(Fra høringen om den langsigtede vision).

Foranstaltningerne på dette område skal bidrage til den økonomiske diversificering i landdistrikterne og være centreret omkring den grønne og den digitale omstilling af samfundet og føre til en styrkelse af værdikæderne i fremstillingsindustrien og i de kulturelle og kreative erhverv. De relevante foranstaltninger skal være solidt udformet med regionale strategier for intelligent specialisering og skal sikre, at landdistrikterne forbliver attraktive med hensyn til investeringer i industrien og andre økonomiske aktiviteter.

Der bør også ydes støtte til diversificeringen af landdistrikterne uden for fødevarer- og landbrugssektoren. Synergieffekten af turisme⁴⁸, forarbejdning og afsætning af produkter på gårdene, herunder fremme af afsætningen af produkter med geografiske betegnelser, vil bidrage til udviklingen af landdistrikterne. Dette kunne f.eks. omfatte markedsføring af produkter med geografiske betegnelser, der afspejler den stærke tilknytning mellem et produkt og dets territoriale oprindelse. Produkter, der er produceret i velforvaltede Natura 2000-områder, der viser, at produktionen af disse produkter er forenelig med naturbeskyttelse, kan også komme i betragtning.

Regionerne vil blive støttet i udviklingen af strategier, der får mest muligt ud af deres ibrørende styrke, navnlig på områder, der er knyttet til den grønne pagt, og inden for fremstillingsindustrien, servicesektoren og de kreative sektorer, samtidig med at der opretholdes en selvforsynende og bæredygtig fødevarerproduktion. Udviklingen og omstillingen af industri- og servicesektorerne i landdistrikterne er derfor afgørende,

⁴⁶ Meddelelse med titlen "Et EU med ligestilling: strategi for ligestilling mellem mænd og kvinder 2020-2025" (COM(2020) 152 final).

⁴⁷ Meddelelse om en EU-strategi om barnets rettigheder 2021-2024 (COM(2021) 142 final).

⁴⁸ Covid-19-krisen har udløst adfærdsændringer til fordel for bæredygtig turisme (<https://publications.jrc.ec.europa.eu/repository/handle/JRC121262>).

ligesom det er afgørende at have værdikæder, der er knyttet til råstof- og energisektorerne, men som ikke forringer landbrugsproduktionen eller griber ind i en bæredygtig anvendelse af landbrugsjorden. Fremstillingsindustrien, energisektoren og de kulturelle og kreative sektorer har tætte forbindelser til og støtter væksten i produktiviteten og beskæftigelsen i andre sektorer i landdistrikterne.

Handlingsplanen for den europæiske søjle for sociale rettigheder⁴⁹ sætter det mål, at 78 % af befolkningen i alderen 20-64 år skal være i beskæftigelse senest i 2030. For at opnå dette er det nødvendigt at sikre, at personer, der bor i landdistrikterne (blandt andre), deltager på arbejdsmarkedet. Handlingsplanen fastsætter endvidere det mål, at 60 % af alle voksne skal deltage i uddannelses tiltag hvert år senest i 2030. Finansiering fra ESF+ skal støtte uddannelse af personer i landdistrikterne for at sikre, at de har de nødvendige kompetencer til at være konkurrencedygtige på et arbejdsmarked i forandring. De initiativer, der er planlagt inden for rammerne af det europæiske uddannelsesområde, skal bidrage til at fremme kvaliteten af de nationale uddannelsessystemer, der har indvirkning på landdistrikter og afsidesliggende områder, og gøre dem mere inklusive.

Følgende brede tiltag skal fremmes:

- **Iværksætterier og social økonomi i landdistrikterne.**

Kommissionen vil iværksætte en række foranstaltninger, herunder aktiviteter til finansiering af forskning og innovation, idet der sættes særligt fokus på små og mellemstore virksomheder, der allerede er etableret eller som planlægger at slå sig ned i landdistrikterne. Dette vil gøre det muligt for iværksættere og små virksomheder at flytte til landdistrikterne og bidrage til, at de kan tilpasse sig det skiftende økonomiske miljø, skabe forudsætningerne for innovativ forretningspraksis, samarbejde og klyngedannelse samt udvikle nye økonomiske sektorer. Dette vil delvis blive opnået ved hjælp af finansiering fra Horisont Europa og Kommissionens program for det indre marked, som specifikt skal imødekomme de behov, som små og mellemstore virksomheder i landdistrikterne har.

Socialøkonomiske organisationer har et betydeligt potentiale til at gøre landdistrikterne mere attraktive at bo i og give borgerne og lokalsamfundene mere at skulle have sagt. Den europæiske handlingsplan for den sociale økonomi og den europæiske platform for klyngesamarbejde skal tage fat på de mange udfordringer og muligheder ved at fremme den sociale økonomi, sociale virksomheder og innovation og ved at bidrage til at samle forretningsressourcerne i landdistrikterne og til at støtte socialøkonomiske aktører inden for innovation, skabelse af kvalitetsjob og social inklusion. Netværkssamarbejdet mellem virksomheder i landdistrikterne vil også blive fremmet gennem Enterprise Europe-netværket, Europas største netværk for små og mellemstore virksomheder, og gennem indkaldelser af forslag om et interregionalt samarbejde inden for rammerne af indsatsområderne under initiativet European Social Economy Regions (ESER). Der vil blive sat særligt fokus på korte forsyningskæder for landbrugsfødevarer, der skaber en direkte forbindelse mellem producenterne og forbrugerne.

Dette flagskibsinitiativ vil blive suppleret med foranstaltninger, der bl.a. tager sigte på at udvikle beskæftigelses- og læringsmuligheder for unge og på en bæredygtig udvikling af bioøkonomien.

4. GENNEMFØRELSE AF EU'S HANDLINGSPLAN FOR LANDDISTRIKTERNE

Kommissionen vil støtte og overvåge gennemførelsen af EU's handlingsplan for landdistrikterne og ajourføre den regelmæssigt for at sikre, at den forbliver relevant, og gøre rede for nye politiske tiltag fra EU's side. Den vil regelmæssigt holde kontakt med medlemsstaterne og de forskellige interessenter, organer og institutioner for at skabe en platform for udveksling af erfaringer om spørgsmål vedrørende landdistrikterne. Det forventes, at de eksisterende netværk på EU-plan og nationalt plan, samhørighedspolitikens netværk, netværket INFORM-EU og de kommende netværk under den fælles landbrugspolitik vil spille en aktiv rolle med hensyn til at inddrage interessenterne, udveksle god praksis og iværksætte tiltag inden for en lang række af de foreslåede emner og aktioner.

4.1. En proofing-mekanisme for landdistrikterne

I lyset af landdistriktudviklingens flerdimensionelle karakter og det faktum, at traktaterne sigter mod økonomisk, social og territorial samhørighed, er der behov for at revidere EU's politikker ud fra et landdistriktperspektiv under hensyntagen til deres potentielle virkninger og konsekvenser ikke alene for beskæftigelsen, væksten og udviklingsperspektiverne i landdistrikterne, men også for spørgsmålet om social velfærd og lige muligheder for alle samt kvaliteten af miljøet i landdistrikterne.

Som led i dagsordenen for bedre regulering vil der derfor blive indført en proofing-mekanisme for landdistrikterne, der specifikt skal sikre, at der foretages en vurdering af, hvilken indvirkning omfattende EU-lovgivningsinitiativer forventes at få for landdistrikterne. Formålet med mekanismen skal være at sikre sammenhæng og komplementaritet mellem de forskellige politikker, således at de kommer landdistrikterne og deres lokalsamfund til gavn. Politiske sikringsinitiativer til gavn for landdistrikterne vil øge deres virkning i praksis. Det blev anbefalet at indføre en sådan mekanisme i Cork 2.0-erklæringen "Et bedre liv i landdistrikterne"⁵⁰, hvilket blev bekræftet i Kommissionens meddelelse fra 2017 om fremtiden for fødevarer og landbrug⁵¹ samt i den nyligt vedtagne meddelelse om bedre regulering⁵², ligesom de lokale og regionale myndigheder og interessenterne fremhævede betydningen heraf under høringsaktiviteterne. Mekanismen skal bl.a. bygge på territoriale konsekvensanalyser og en bedre overvågning af situationen i landdistrikterne. Det vil blive overvåget, hvordan hensynet til landdistrikterne integreres i EU's politikker, navnlig ved hjælp af regelmæssige rapporter om gennemførelsen af de relevante politikker.

Kommissionen opfordrer også medlemsstaterne til at overveje at indføre princippet om proofing til gavn for landdistrikterne på nationalt, regionalt og lokalt plan.

4.2. Et EU-observatorium for landdistrikterne

Flere og bedre data er afgørende for at forstå de økonomiske, sociale og demografiske forhold i landdistrikterne og handle ud fra disse. Der vil derfor blive oprettet et **observatorium for landdistrikterne** i Kommissionens regi for yderligere at forbedre indsamlingen og analysen af data om landdistrikterne. Dette observatorium skal også tilvejebringe oplysninger, der skal danne grundlag for udformningen af politikker for

⁵⁰ Cork 2.0-erklæringen "Et bedre liv i landdistrikterne". https://enrd.ec.europa.eu/sites/default/files/cork-declaration_da.pdf

⁵¹ Meddelelse fra Kommissionen med titlen "Fremtiden for fødevarer og landbrug" (COM(2017) 713 final).

⁵² https://ec.europa.eu/commission/presscorner/detail/en/qanda_21_1902

udvikling af landdistrikterne, og samtidig støtte den overordnede gennemførelse af handlingsplanen for landdistrikterne. Observatoriet får til opgave at:

- centralisere og analysere data og sikre, at der bygges bro mellem datakilder ved hjælp af en dataportal for landdistrikterne. Der vil blive anvendt kønsopdelte data, hvis de foreligger.
- informere om relevante EU-initiativer til gavn for landdistrikterne
- analysere de resultater, der er opnået ved hjælp af handlingsplanen for landdistrikterne.

Selv om observatoriet skal beskæftige sig med landdistrikterne, vil det naturligvis bidrage til analysen af flere forskellige områder (grænseområder, regioner i den yderste periferi, bjergområder, øer, tyndt befolkede områder osv.) for at afspejle landdistrikternes mange dimensioner og deres tilknytning til andre områder. Det skal således fungere i synergi med Eurostat, Det Fælles Forskningscenters videntcenter for territoriale politikker⁵³ og ESPON⁵⁴. Forsknings- og innovationsaktiviteter med fokus på landdistrikterne, der finansieres inden for rammerne af Horisont Europa, skal også bidrage til observatoriet for landdistrikterne med veldokumenterede oplysninger.

Kommissionen vil med henblik herpå fastlægge en fælles tilgang til anvendelsen af geospatiale informationssystemer. Dette vil føre til offentliggørelsen af flere georefererede statistikker, ligesom geospatiale oplysninger vil indgå i udarbejdelsen af statistikker. Dermed bliver Kommissionen i stand til at udarbejde mere detaljerede statistikker på regionalt, lokalt og grænseoverskridende plan på områder såsom demografi, sundhed, uddannelse, turisme og landbrug.

4.3. En værktøjskasse med oplysninger om mulighederne for EU-finansiering

Hvis visionens mål skal nås, skal den politiske støtte, som EU yder på nuværende tidspunkt, udvides og styrkes. Det første skridt vil være at forbedre synergieffekten og komplementariteten mellem fonde, der bidrager til udvikling af landdistrikterne.

Kommissionen vil udvikle en **værktøjskasse med oplysninger om adgangen til og den optimale kombination af EU-finansieringsmuligheder til gavn for landdistrikterne**. Det er hensigten, at den skal vejlede om de forskellige finansieringsmuligheder ved at samle oplysningerne i ét dokument, som vil være tilgængeligt for lokale myndigheder, interessenter, projektansvarlige og forvaltningsmyndigheder. Værktøjskassen skal støtte integrerede territoriale og lokale udviklingsstrategier og give landdistrikterne adgang til inspirerende løsninger og eksempler med henblik på at sætte skub i revitaliseringen ved fuldt ud at udnytte de nye muligheder i det nye budget for 2021-2027.



⁵³ https://knowledge4policy.ec.europa.eu/territorial_en

⁵⁴ <https://www.espon.eu/programme/espon/espon-2020-cooperation-programme>

5. DE NÆSTE SKRIDT

Denne meddelelse, som også bidrager til det arbejde, der gøres inden for rammerne af konferencen om Europas fremtid, er kun det første skridt i en proces, som ved hjælp af **pagten for landdistrikterne** og **EU's handlingsplan for landdistrikterne** skulle kunne opfylde målene i den langsigtede vision for EU's landdistrikter frem til 2040. Vi kan kun nå visionens mål og tilpasse os de skiftende økonomiske og sociale realiteter ved at samarbejde med borgerne i landdistrikterne, de nationale og regionale forvaltninger, de lokale myndigheder og alle aktørerne i landdistrikterne.

Inden udgangen af 2021 vil Kommissionen i samarbejde med de interesserede parter lancere pagten for landdistrikterne, i forbindelse med hvilken den i samarbejde med Regionsudvalget vil undersøge, hvordan visionens mål kan nås. Inden for rammerne af processen vil der blive drøftet spørgsmål vedrørende landdistrikterne i særlige arrangementer, bl.a. de netværk, der findes under den fælles landbrugspolitik og andre eksisterende netværk under samhørighedspolitikens fonde. Kommissionen vil yderligere inddrage det europæiske landdistriktsparlament, der kan fungere som forum for udveksling af oplysninger om visionens gennemførelse.

Senest medio 2023 vil Kommissionen gøre status over, hvilke foranstaltninger der er blevet gennemført og programmeret i støtteordninger for landdistrikterne, der finansieres af EU og medlemsstaterne i programmeringsperioden 2021-2027 for den fælles landbrugspolitik og samhørighedspolitikens fonde, og gøre opmærksom på eventuelle mangler. Overvejelser om **potentielle retningslinjer for, hvordan støtten til og finansieringen af tiltag i landdistrikterne kan øges, og for vejen frem** vil blive medtaget i en rapport, der vil blive offentliggjort senest i første kvartal af 2024 på grundlag af gennemførelsen af EU's handlingsplan for landdistrikterne. Drøftelserne om rapporten vil danne grundlag for overvejelserne i forbindelse med de forslag, der fremsættes for programmeringsperioden 2028-2034.

