



Bruxelles, den 4.4.2023  
COM(2023) 180 final

## **RAPPORT FRA KOMMISSIONEN TIL EUROPA-PARLAMENTET OG RÅDET**

**om, hvordan kontrolforanstaltningerne for traditionelle egne indtægter (TEI) fungerer (2019-2021) i henhold til artikel 6, stk. 3, i Rådets forordning (EU, Euratom) 2021/768 af 30. april 2021 om fastsættelse af gennemførelsesforanstaltninger til ordningen for Den Europæiske Unions egne indtægter**

## SAMMENFATNING

Kommissionen aflægger hvert tredje år rapport til Europa-Parlamentet og Rådet om, hvordan kontrolforanstaltningerne for traditionelle egne indtægter (TEI) fungerer. Denne rapport indeholder oplysninger om de kontrolaktiviteter, der er udført i perioden 2019-2021.

På trods af de hidtil usete udfordringer, som medlemsstaterne og Kommissionen stod over for som følge af covid-19-pandemien i denne periode, har Kommissionen truffet bemærkelsesværdige foranstaltninger på TEI-området, som har bidraget med yderligere **2,54 mia. EUR** til EU's budget.

Kommissionen har koncentreret sig om at skride ind over for import af **store mængder undervurderede forsendelser af tekstiler og fodtøj fra Folkerepublikken Kina** til Det Forenede Kongerige og alle medlemsstaterne. Kommissionen indledte en traktatbrudsprocedure mod Det Forenede Kongerige, i hvilken Den Europæiske Unions Domstol endte med at give Kommissionen medhold (C-213/19). Denne skelsættende sag vil ikke kun tilvejebringe betydelige supplerende TEI-beløb til EU-budgettet, men generelt skabe klarhed om opkrævningen af TEI i fremtiden. Desuden har medlemsstaterne forbedret deres kontrolstrategier på dette område betydeligt. For at tage højde for potentielle tab af TEI i denne henseende har 21 medlemsstater pr. 31. december 2021 stillet yderligere beløb på **1,473 mia. EUR** til rådighed med forbehold forud for EU-Domstolens dom.

I forbindelse med Det Forenede Kongeriges udtræden af EU den 1. januar 2021 er betalingen af de resterende TEI-beløb, som Det Forenede Kongerige skal betale, blevet sikret i overensstemmelse med udtrædelsesaftalen.

Kommissionen øgede sit målrettede ad hoc-tiltag for at beskytte EU's budget, f.eks. gennem en skrivebordskontrol af importen af **solpaneler og -celler**, der er angivet med oprindelse i Malaysia og Taiwan. Pr. 31. december 2021 stillede medlemsstaterne i denne forbindelse et yderligere beløb på **647 mio. EUR** i TEI til rådighed.

Desuden omfattede de årlige planlagte kontrolaktiviteter emnerne **forvaltning af A- og B-regnskaberne, bindende tariferingsoplysninger, store virksomheder samt antidumping- og udligningstold**.

På grund af **covid-19-pandemien** måtte flere kontroller på stedet desuden udføres på afstand afhængig af situationen i medlemsstaterne. Det krævede, at både Kommissionen og medlemsstaterne gjorde en stor indsats for at forblive effektive. Med henblik herpå har Kommissionen tilpasset sin overordnede strategi for planlægning og gennemførelse af kontroller, f.eks. ved at indføre yderligere skrivebordskontroller og ad hoc-kontroller, og med større fleksibilitet sigtet mod de nye tendenser og risici, der påvirker TEI.

Endelig omfatter rapporten også andre regelmæssige aktiviteter, der udføres for at beskytte EU-finansielle interesser: opfølgningen på Revisionsrettens skrivelser med de foreløbige resultater, undersøgelsen af uinddrivelige fordringer, som er blevet afskrevet af medlemsstaterne, behandlingen af medlemsstaternes fejl, forvaltningen af databasen vedrørende svig og uregelmæssigheder samt bistanden til kandidatlandene.

## 1. INDLEDNING

Fra 2019 til 2021 blev der stillet mere end **60 mia. EUR** i traditionelle egne indtægter (TEI)<sup>1</sup> til rådighed (netto) med et årligt gennemsnit på omkring 20 mia. EUR.

Kontrollerne af TEI er baseret på Rådets forordning (EU, Euratom) nr. 608/2014 af 26. maj 2014<sup>2</sup>, som er blevet ophævet ved Rådets forordning (EU, Euratom) nr. 2021/768 af 3. april 2021<sup>3</sup>.

Kommissionen aflægger hvert tredje år rapport<sup>4</sup> til Europa-Parlamentet og Rådet om, hvordan kontrolforanstaltningerne for traditionelle egne indtægter (TEI) fungerer.

Denne rapport beskriver og analyserer, hvordan kontrolordningen med TEI fungerede i perioden fra 2019 til 2021<sup>5</sup>. Den beskriver også den kontrol, som Kommissionen har gennemført af de traditionelle egne indtægter i denne periode, og omfatter andre aktiviteter, der udføres for at beskytte EU's finansielle interesser:

- kontrol og målrettede skrivebordskontroller udført af Kommissionen på stedet i medlemsstaterne og deres opfølgning
- opfølgning på Revisionsrettens skrivelser med de foreløbige resultater
- undersøgelse af uinddrivelige fordringer, som er blevet afskrevet
- behandling af medlemsstaternes fejl, som medfører tab af TEI
- forvaltning af databasen vedrørende svig og uregelmæssigheder (OWNRES)
- bistand til kandidatlandene
- bidrag til ændring af overdragelsesforordningen<sup>6</sup>.

Ovennævnte aktiviteter varetages af et lille team på 15 personer. Kontroller på stedet og det geografiske ansvar for medlemsstaterne er imidlertid fordelt mellem syv ansvarshavende inspektører. Teamet sørger for, at TEI bliver opkrævet rettidigt og korrekt ved at anvende lovbestemmelserne mellem medlemsstaterne konsekvent. Teamet yder også rådgivning under

---

<sup>1</sup> Toldafgifter, som skal betales på produkter importeret fra tredjelande, samt sukkerafgifter.

<sup>2</sup> Rådets forordning (EU, Euratom) nr. 608/2014 af 26. maj 2014 om fastsættelse af gennemførelsesforanstaltninger til ordningen for Den Europæiske Unions egne indtægter (EUT L 168 af 7.6.2014, s. 29).

<sup>3</sup> Rådets forordning (EU, Euratom) 2021/768 af 30. april 2021 om fastsættelse af gennemførelsesforanstaltninger til ordningen for Den Europæiske Unions egne indtægter og om ophævelse af forordning (EU, Euratom) nr. 608/2014 (EUT L 165 af 11.5.2021, s. 1).

<sup>4</sup> I henhold til artikel 6, stk. 3, i Rådets forordning (EU, Euratom) nr. 608/2014 og Rådets forordning (EU, Euratom) nr. 2021/768.

<sup>5</sup> Rapporten vedrører den kontrol, der foretages af EU-institutionerne (Kommissionen og Revisionsretten). I rapporten redegøres der ikke for medlemsstaternes kontrol, som behandles i den årlige rapport, der udarbejdes i henhold til artikel 325 i traktaten om Den Europæiske Unions funktionsmåde.

<sup>6</sup> Rådets forordning (EU, Euratom) nr. 609/2014 af 26. maj 2014 om metoderne og proceduren for overdragelse af de traditionelle egne indtægter og egne indtægter fra moms og BNI og om foranstaltningerne for at opfylde likviditetskrav (omarbejdning) (EUT L 168 af 7.6.2014, s. 39). Denne forordning er kendt som "overdragelsesforordningen".

kontrolbesøgene og mulighed for mindst to gange om året at drøfte alle vigtige spørgsmål under møderne i det rådgivende udvalg for egne indtægter.

## 2. RAMMER OG METODE FOR KONTROL AF TEI

### 2.1. Lovgivningsmæssige og operationelle rammer for TEI

Ansvar for at opkræve TEI er uddelegeret til medlemsstaterne i henhold til EU-retten. De skal stille de alene opkrævede toldafgifter til rådighed<sup>7</sup> for EU-budgettet, og de får lov til at beholde en enhedssats på 25 % af alle TEI, som stilles til rådighed for Kommissionen<sup>8</sup>, som kompensation for opkrævningsomkostninger — uagtet hvor høje de faktisk afholdte omkostninger er. Medlemsstaterne skal udføre toldkontrol og rapportere til Kommissionen.

Ikke desto mindre har Kommissionen bevaret vigtige kontrolbeføjelser på dette område. I denne forbindelse udgør kontrollerne på stedet og fjernkontrol vigtige redskaber til at føre tilsyn med systemet for opkrævning af TEI ved at foretage flere typer kontrol<sup>9</sup> af medlemsstaternes bestemmelser og dokumenter.

Kommissionen er også forpligtet til at besvare de bemærkninger, som Revisionsretten har fremsat i sin årsberetning, særlige rapporter eller skrivelser med foreløbige resultater, og bemærkninger og anbefalinger fra Europa-Parlamentet under dechargeproceduren i forbindelse med gennemførelsen af budgettet. Kommissionen sikrer, at medlemsstaterne anvender EU-regler korrekt og rapporterer til budgetmyndigheden.

Kommissionens kontrolaktiviteter har tre nøglemål:

- at sikre lige konkurrencevilkår for medlemsstaterne og de erhvervsdrivende, uanset hvor varerne toldbehandles i EU
- at sikre, at TEI fastsættes rettidigt og forbedre opkrævningen af TEI. Kommissionen skal sikre sig, at medlemsstaterne opfylder deres ansvar, hvad angår inddrivelse og tilrådighedsstillelse af TEI. Kommissionen kontrollerer de foranstaltninger, medlemsstaterne har truffet i forhold til opkrævning af TEI, herunder den rettidige anmeldelse af toldskyld og de håndhævelsesprocedurer, der skønnes nødvendige
- at informere budgetmyndigheden og som følge deraf få meddelt en positiv decharge. På baggrund af resultatet af kontrollerne bedømmer Kommissionen medlemsstaternes

---

<sup>7</sup> Med udtrykket "stille til rådighed" menes medlemsstaternes indbetalinger til EU-budgettet.

<sup>8</sup> I årenes løb er denne procentsats blevet ændret fra 10 % for beløb, der blev stillet til rådighed før den 28. februar 2001, til 25 % for beløb, der blev stillet til rådighed mellem den 1. marts 2001 og den 28. februar 2014, og til 20 % for beløb, der blev stillet til rådighed mellem den 1. marts 2014 og 28. februar 2021. For beløb, der blev stillet til rådighed efter den 1. marts 2021, ligger den procentsats, der skal anvendes, på 25 %.

<sup>9</sup> **Kontrol af bestemmelser:** kontrol af medlemsstaternes bestemmelser vedrørende systemet, som anvendes til inddrivelse af TEI. **Kontrol af dokumenter:** analyse af regnskabsopgørelser og alle former for regnskabsdokumenter og filer fra medlemsstaterne, herunder medlemsstaternes rapporter om uinddrivelige fordringer. **Kontrol på stedet, fjernkontrol og skrivebordskontroller:** kontrol af overensstemmelsen med EU-lovgivningen for nationale systemer og tilgrundliggende dokumenter, hvad angår regnskaber og told. Denne kontrol gennemføres i samarbejde med de pågældende medlemsstater.

effektivitet og omhu i forbindelse med fastsættelse, inddrivelse og tilrådhedsstilling af TEI, den anmoder om, at der træffes foranstaltninger for at afhjælpe eventuelle mangler, og til sidst aflægges den rapport til budgetmyndigheden.

Derudover bidrager kontrollerne til at sikre, at toldunionen fungerer effektivt, til beskyttelse af EU-producenterne og til en ensartet anvendelse af EU's regler for at undgå smuthuller, hvor svindlere kan få gavn af eller omgå den told, der skal betales.

Resultaterne af kontrollerne giver vigtigt input til GD Budgets indtægtspolitik for så vidt angår de nuværende og eventuelle fremtidige egne indtægter. Disse resultater deles også med andre tjenestegrene i Kommissionen (GD TAXUD og OLAF) for at hjælpe dem med at udbedre de konstaterede mangler på politisk plan.

En ny afgørelse om egne indtægter<sup>10</sup> og Rådets forordning (EU, Euratom) 2021/768 om fastsættelse af gennemførelsesforanstaltninger gælder fra 1. januar 2021. Desuden kræver den løbende udvikling af handelslettelser og forenklinger en tilpasning af de kontroller af TEI, som Kommissionen og medlemsstaterne udfører.

## **2.2. Mål og metoder for kontrol af TEI på stedet og fjernkontrol**

Den overordnede målsætning med kontrollen af TEI er at få sikkerhed for, at de procedurer, der anvendes i medlemsstaterne, er i overensstemmelse med den relevante EU-lovgivning, og at EU's finansielle interesser er behørigt beskyttet, uanset hvor varerne toldbehandles. Kontrollen har hvert år fokus på specifikke told- og regnskabsemner. Dette understøtter harmoniseringen og forbedringen af de procedurer, der er indført i medlemsstaterne for at sikre beskyttelse af EU's finansielle interesser på ensartet vis.

Kommissionens kontrol på stedet planlægges som led i et årligt kontrolprogram, der er baseret på risikoanalyser inden for en række emner, der skal inspiceres i en eller flere medlemsstater. Disse kontroller udføres efter standardiserede procedurer og indebærer anvendelse af skræddersyede revisionsværktøjer for at sikre, at de bliver udført på konsekvent vis. I løbet af 2020 og 2021 måtte flere af de planlagte kontroller på stedet udføres på afstand på grund af covid-19-pandemien.

Kontrollemnerne kan både foreslås internt og af medlemsstaterne eller andre tjenestegrene i Kommissionen (f.eks. DG TAXUD og OLAF). Der er fortsat samarbejde med andre tjenestegrene i forbindelse med udarbejdelsen af revisionsværktøjerne og gennem GD TAXUD's aktive deltagelse i kontrolbesøgene. Endvidere høres GD TAXUD, OLAF og Den Juridiske Tjeneste, og de fremsætter bemærkninger, inden kontrolrapporterne forelægges i det rådgivende udvalg for TEI. Denne tilgang sikrer sammenhæng mellem Kommissionens tjenestegrene og ligebehandling af alle medlemsstater.

---

<sup>10</sup> Rådets afgørelse (EU, Euratom) 2020/2053 af 14. december 2020 om ordningen for Den Europæiske Unions egne indtægter og om ophævelse af afgørelse 2014/335/EU, Euratom (EUT L 424 af 15.12.2020, s. 1).

Kommissionen har siden 2020 gennemført yderligere ad hoc-kontroller og skrivebordskontroller på en behovsorienteret måde, når særlige risici identificeres. Disse målrettede skrivebordskontroller udføres for det meste på afstand (f.eks. skrivebordskontrol af solpaneler, som blev indledt i 2021).

### 3. TEI-KONTROLLER UDFØRT AF KOMMISSIONEN I PERIODEN 2019-2021

I perioden 2019-2021 gennemførte Kommissionen **56 kontroller**, og der blev konstateret 168 fejl i henhold til artikel 2 i Rådets forordning (EU, Euratom) nr. 2021/768. Tabel 1 giver en oversigt over kontrolaktiviteter pr. medlemsstat i løbet af rapporteringsperioden.

Der blev konstateret 168 fejl, hvoraf mindst 118 havde direkte finansielle konsekvenser (70,2 %) og 43 havde lovgivningsmæssige konsekvenser (25,6 %).

Ved kontrollerne vurderes regnskabs- og toldanligger.

**Tabel 1. Oversigt over kontrolaktiviteter 2019-2021**

Medlemsstat	Forvaltning af A- og B-regnskaber		Tilbagebetalinger og separate B-regnskabssager	Bindende tariferingsoplysninger	Store virksomheder	Toldværdi	Solpaneler	ADD/CVD
	2020	2021	2019-2021	2019	2019	2019-2021	2021	2021
AT		x	x			x	x	
BE	x		x		X	x	x	
BG	x		x			x	x	
HR		x	x			x		
CY		x	x			x		
CZ	x		x			x	x	
DK		x	x			x	x	
EE		x	x			x	x	
FI		x	x			x	x	
FR	x		x	x		x	x	x
DE	x		x	x		x	Kontrol 2018	x
EL	x		x			x	x	x
HU	x		x	x		x	x	
IE		x	x			x	x	
IT	x		x	x		x	x	x
LV		x	x			x	x	
LT		x	x			x	x	
LU		x	x			x	x	

MT	x		x			x	X	
NL	x		x		x	x	Kontrol 2018	X
PL	x		x			x	X	X
PT	x		x	x		x	X	
RO	x		x			x		
SK	x		x			x		
SI		x	x			x	X	
ES	x		x			x	X	X
SE	x		x			x	X	
UK	x		x	x		x	Kontrol 2018	
I alt	28		28	6	2	28	21	7

### 3.1. Regnskaber

I perioden 2020-2021 blev der udført kontroller af **pålideligheden af A- og B-regnskaberne**<sup>11</sup> og **de dertil knyttede opgørelser** i alle medlemsstaterne og Det Forenede Kongerige. Konklusionen var, at procedurerne for at fastlægge disse opgørelser opfyldte EU-lovgivningen og sikrede beskyttelsen af EU's finansielle interesser. De meddelte resultater af disse kontroller vedrører bl.a. uoverensstemmelser mellem de to regnskaber, sen fastsættelse og anmeldelse af toldskyld, forkerte posterings i de to regnskaber, forkert udfyldning af opgørelserne og bilagene hertil samt sene fraførsler fra B-regnskabet.

**Forvaltningen af A- og B-regnskaberne er blevet** kontrolleret i alle medlemsstaterne som andet kontrolemne ud over det overordnede toldemne. Kontrollerne, som blev udført i perioden 2019-2021, bekræftede, at de fleste mangler var enkeltstående, og at systematiske fejl var sjældne. Medlemsstaterne har båret de finansielle konsekvenser af de konstaterede resultater.

Der er sket en forbedring af den generelle situation som følge af Kommissionens kontrol med fokus på disse emner og yderligere forbedringer af medlemsstaternes elektroniske regnskabssystemer, der mindsker risikoen for fejl i forbindelse med manuel indgriben. Medlemsstaterne skal dog yderligere øge deres indsats for at sikre den omhyggelige forvaltning af A- og B-regnskabet og give alle de oplysninger, der kræves i henhold til lovgivningen, for at sikre, at posterne er komplette, klare og gennemsigtige.

<sup>11</sup> Medlemsstaterne bogfører TEI i et af to regnskaber:

det **normale regnskab** (A) for beløb, som er opkrævet eller dækket af garantier (disse beløb indbetales til EU-budgettet) det **særskilte regnskab** (B) for beløb, som ikke er opkrævet, og beløb, som — om end de er dækket af en garanti — anfægtes. TEI svarende til **uinddrivelig** told skal trækkes fra det særskilte regnskab efter et bestemt tidsrum. TEI-beløbene skal på samme tid stilles til rådighed (være betalt) for Kommissionen, medmindre de ikke kan inddrives på grund af force majeure eller andre årsager, som ikke kan tilskrives medlemsstaten, eller fordi krediteringen eller anmeldelsen af toldskylden er udskudt for ikke at påvirke en strafferetlig undersøgelse, der berører EU's finansielle interesser.

### 3.2. Told 2019 til 2021

De toldemner, der udgør den største risiko for EU's finansielle interesser, er udvalgt til kontrol.

Kontrollerne i denne treårige periode fokuserede på:

- kontrolstrategien i forbindelse med toldværdi (2019, 2020, 2021)
- de bindende tariferingsoplysninger (2019)
- kontrolstrategien for store virksomheder (2019, 2021)
- kontrolstrategien for antidumping- og udligningstold (2021).

I 2019, 2020 og 2021 var **kontrolstrategien i forbindelse med toldværdi** fortsat en betydelig risiko for finansieringen af medlemsstaterne og EU-budgettet, hvilket fremgår af tidligere TEI-kontroller og OLAF's undersøgelser<sup>12</sup>. Den blev vurderet fuldt ud, eller der blev fulgt op på den under 44 kontroller i alle medlemsstaterne og Det Forenede Kongerige. Generelt er kontrolstrategierne i medlemsstaterne blevet betydeligt forbedret: der er fastlagt passende risikoprofiler for toldværdien, og i tvivlstilfælde træffes sikkerhedsforanstaltninger før frigivelse af varer, og kontrollen før og efter frigivelsen er blevet styrket. Som følge heraf er den negative indvirkning af import undervurderede forsendelser af tekstiler og fodtøj fra Folkerepublikken Kina blevet reduceret betydeligt i hele EU.

Denne meget positive udvikling bekræftes af en analyse af de seneste importdata:

Efter at OLAF i marts 2014 gennemførte den fælles toldoperation ved navn *Snake*, der var målrettet importen af undervurderede forsendelser af tekstiler og fodtøj, faldt importmængden i medlemsstaterne, mens den fortsat steg i Det Forenede Kongerige. Hovedparten af importen af undervurderede varer foregik til Det Forenede Kongerige frem til oktober 2017, hvor Det Forenede Kongerige endelig begyndte at gennemføre de anmodede foranstaltninger (Operation *Swift Arrow*). Selv om den regelmæssige importmængde derefter forblev stabil, forsvandt importen af undervurderede varer praktisk talt i Det Forenede Kongerige (figur 1).

Dette havde imidlertid en afsmittende virkning, eftersom import, der potentielt kan være genstand for undervurdering, flyttede til andre medlemsstater i 2018 (figur 2). De kontroller, der blev udført i 2018-2021, var derfor ikke kun koncentreret om beskyttelse af EU's finansielle interesser, men bekræftede også vigtigheden af den rådgivning og vejledning, som medlemsstaterne skal følge for effektivt at håndtere undervurderingen og undgå eventuelle yderligere afsmittende virkninger.

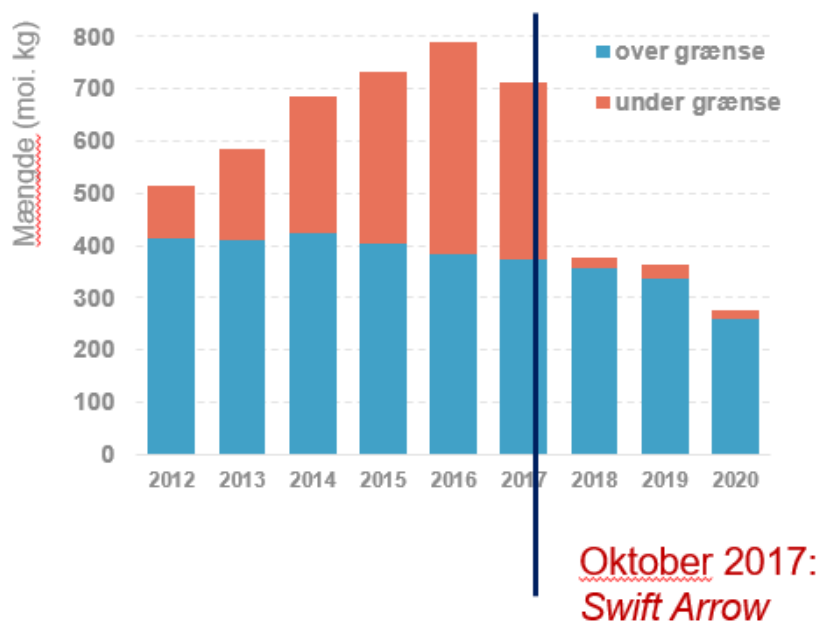
---

<sup>12</sup> Jf. den 18. årsrapport fra Det Europæiske Kontor for Bekæmpelse af Svig for 2017 og den 19. årsrapport fra Det Europæiske Kontor for Bekæmpelse af Svig for 2018.

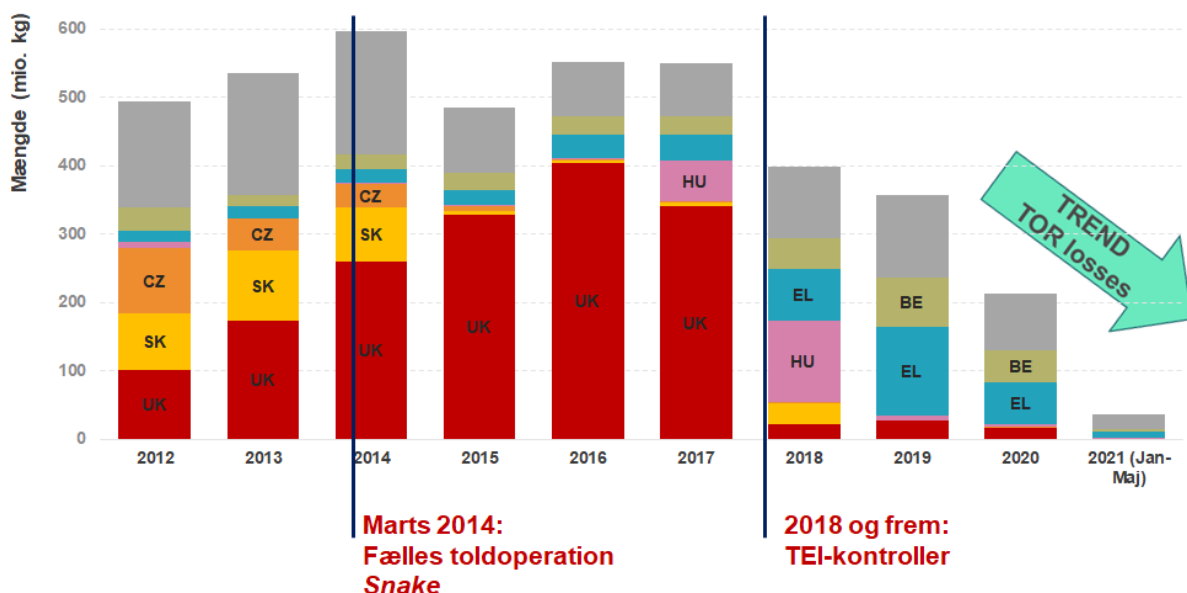


Som vist i figur 2 havde TEI-kontroller vedrørende undervurdering en yderst positiv indvirkning på at reducere importen af undervurderede varer i hele EU og dermed effektivt reducere de tabte TEI-beløb, det indebærer for EU-budgettet.

**Figur 1:** Import af undervurderede forsendelser af tekstiler og fodtøj i Det Forenede Kongerige



**Figur 2:** Eventuelt undervurderede importmængder (mio. kg)



I 2019 blev **de bindende tariferingsoplysninger (BTO)** kontrolleret i seks medlemsstater. Kontrollerne havde til formål at sikre overholdelse af EU-reglerne for udstedelse og anvendelse af BTO-afgørelser. De konstaterede mangler havde ikke betydelige finansielle konsekvenser for EU's budget. Manglerne vedrørte hovedsageligt misligholdelse af de fastsatte frister, anvendelse af forkert statuskode, manglende toldkontrol i forbindelse med ugyldige BTO'er, lav grad af kontrol før og efter frigivelse af varer i forbindelse med BTO'er, utilstrækkelig kommunikation mellem tjenestegrene og regionale forskelle i kontrolkvalitet.

I 2019 og 2021 blev **kontrolstrategien for store virksomheder** kontrolleret i to medlemsstater og resultaterne var enten delvist tilfredsstillende eller utilfredsstillende. Selv om denne type virksomheder er vigtige for medlemsstaternes økonomier og anses for at være mere pålidelige, bør de også underkastes en vis kontrol eller overvågning af toldmyndighederne i alle medlemsstater. Manglerne vedrørte risikoanalysen, den meget lave grad af eller ikkeeksisterende kontrol før og efter frigivelse og mangel på intern kontrol i den nationale toldorganisering.

I 2021 blev **kontrolstrategien for antidumping- og udligningstold (ADD/CVD)** kontrolleret i otte medlemsstater. Kontrolsystemerne anses for at være delvist eller generelt tilfredsstillende. Manglerne vedrørte hovedsageligt manglende eller forsinket gennemførelse af risikoprofiler, uforenelige kontroller, sen fastsættelse og tilrådighedsstillelse af endelig antidumpingtold (herunder foreløbig som bliver endelig), sen eller manglende fastsættelse af ADD/CVD efter modtagelse af information fra OLAF og anvendelse af forkert ADD/CVD-sats. Medlemsstaterne gennemfører i øjeblikket de forbedringer af deres kontrolsystemer, der kræves i kontrolrapporterne, hvilket vil bidrage til yderligere beskyttelse af virksomheder i EU.

### **3.3. Håndhævelsesstrategi for undervurderet import**

Ved skrivelse af 21. december 2018 meddelte Kommissionen alle medlemsstaterne, at den mente, at de toldbeløb, der var fastsat og stillet til rådighed for EU-budgettet i forbindelse med tekstiler og fodtøj fra Folkerepublikken Kina, muligvis ikke var korrekte på grund af undervurdering. Kommissionen har derfor indført et ikke-quantificerbart forbehold vedrørende de anslåede tabte TEI-beløb i 2018.

Efter kontrollerne af kontrolstrategien i forbindelse med toldværdi for alle medlemsstater sendte Kommissionen den 7. maj 2021 skrivelser til de enkelte medlemsstat om de foreløbige anslåede tabte TEI-beløb i den forbindelse.

Den 31. december 2021 har 21 medlemsstater efter Kommissionens informationsskrivelse, men forud for Domstolens dom i sag C-213/19, under forbehold stillet yderligere beløb på over **1,473 mia. EUR** til rådighed.

Den statistiske metode, som Kommissionen ønskede at anvende til at anslå de tabte TEI-beløb, var afhængig af resultatet af den traktatsbrudproceduren, der blev indledt mod Det Forenede Kongerige, og som førte til dommen af 8. marts 2022 (C-213/19, Kommissionen

mod Det Forenede Kongerige). Den Europæiske Unions Domstol godkendte Kommissionens statistiske metode.

Kommissionen har og vil i 2022 og 2023 fortsætte med at anslå de tabte TEI-beløb i overensstemmelse med Domstolens dom i sag C-213/19.

### 3.4. Solpaneler

I 2018 og 2019 udførte Kommissionens tjenestegrene TEI-kontroller i ti medlemsstater for at vurdere deres kontrolstrategi for import af solcellemoduler og nøglekomponenter, der er angivet med oprindelse i Kina, Malaysia og Taiwan, og som er omfattet af handelsbeskyttelsesforanstaltninger (antidumping- og udligningstold).

På grund af en tilbagevendende mangel i tre af disse målrettede kontroller, som vedrørte en fejlfortolkning af udtrykket *afsendt fra* i henhold til Kommissionens gennemførelsesforordninger (EU) 2016/184 og 2016/185 af 11. februar 2016<sup>13</sup>, udvidede GD Budget sine kontroller til at omfatte alle medlemsstater, der importerer samme varer i perioden 30. maj 2015-3. september 2018<sup>14</sup>. I den forbindelse underrettede GD Budget ved skrivelse af 1. juni 2021 21 medlemsstater<sup>15</sup> om de potentielle tab af TEI som følge af den nævnte fejlfortolkning vedrørende import af solpaneler og -celler, der er angivet med oprindelse i Malaysia og Taiwan. Den 31. december 2021 stillede ni medlemsstater mere end **647 mio. EUR** til rådighed.

Opfølgning på denne mangel er i gang.

Endelig har Kommissionen gennem disse kontrolaktiviteter og kontakt med medlemsstaterne og talrige præsentationer yderligere præciseret betydningen af udtrykket *afsendt fra*, som er nedfældet i den relevante EU-lovgivning, som fortolket af Domstolen. Dette bidrog til lige konkurrencevilkår for medlemsstaterne og yderligere beskyttelse af virksomheder i EU mod denne form for import.

## 4. OPFØLGNING PÅ KOMMISSIONENS KONTROLLER

---

<sup>13</sup> Kommissionens gennemførelsesforordning (EU) 2016/184 af 11. februar 2016 om udvidelse af den endelige udligningstold, der indførtes ved Rådets gennemførelsesforordning (EU) nr. 1239/2013 på importen af fotovoltaiske moduler af krystallinsk silicium og nøglekomponenter hertil (dvs. celler) med oprindelse i eller afsendt fra Folkerepublikken Kina, til at omfatte importen af fotovoltaiske moduler af krystallinsk silicium og nøglekomponenter hertil (dvs. celler) afsendt fra Malaysia og Taiwan, uanset om varen er angivet med oprindelse i Malaysia og Taiwan (EUT L 37 af 12.2.2016, s. 56) og Kommissionens gennemførelsesforordning (EU) 2016/185 af 11. februar 2016 om udvidelse af den endelige antidumpingtold, der indførtes ved Rådets forordning (EU) nr. 1238/2013 på importen af fotovoltaiske moduler af krystallinsk silicium og nøglekomponenter hertil (dvs. celler) med oprindelse i eller afsendt fra Folkerepublikken Kina, til at omfatte importen af fotovoltaiske moduler af krystallinsk silicium og nøglekomponenter hertil (dvs. celler) afsendt fra Malaysia og Taiwan, uanset om varen er angivet med oprindelse i Malaysia og Taiwan s. 76.

<sup>14</sup> Handelsbeskyttelsesforanstaltningers gyldighed.

<sup>15</sup> Herunder syv medlemsstater, der tidligere har været genstand for en særlig kontrol. Fire medlemsstater havde ikke indberettet import af solcellemoduler og -celler i den undersøgte periode.

#### **4.1. Reguleringsmæssige aspekter**

Medlemsstaterne anmodes om at træffe foranstaltninger, når det under kontrollerne opdages, at der er mangler eller huller i de nationale love eller administrative bestemmelser, som er nødvendige for at EU-kravene kan opfyldes og for at harmonisere fastlæggelsen og opkrævningen af TEI mellem alle 27 medlemsstater. Denne lovgivningsmæssige tilpasning er en stor bedrift i forhold til Kommissionens kontroller. Resultaterne er også en vigtig indikator for de problemer, som medlemsstaterne støder på i forbindelse med anvendelsen af toldbestemmelserne og bestemmelserne om egne indtægter og information om Kommissionens løbende arbejde med at forbedre de lovgivningsmæssige rammer.

#### **4.2. Retslig opfølgning**

Fortolkningen af lovbestemmelserne og procedurerne i nogle medlemsstater lever ikke altid op til Kommissionens krav. Hvis tvisten ikke kan løses, indleder Kommissionen traktatbrudsprocedurer<sup>16</sup>.

I perioden 2019-2021 blev der indledt, videreført eller afsluttet ti traktatbrudsprocedurer (se bilag for yderligere oplysninger). Den mest iøjnefaldende sag var sagen indledt mod Det Forenede Kongerige (C-213/19) i forbindelse med undervurdering af tekstiler og fodtøj, der resulterede i et enormt tab af egne indtægter, som Det Forenede Kongerige afslog at stille til rådighed.

#### **4.3. Finansielle aspekter**

For perioden 2019-2021 blev yderligere rettigheder til et samlet beløb på mere end **2,54 mia. EUR**<sup>17</sup> betalt til Kommissionen hovedsagelig som resultat af håndhævelsesstrategien i forbindelse med undervurdering af tekstiler og fodtøj samt solpaneler. De vedrører endvidere andre resultater af kontrolrapporterne og andre kontrolaktiviteter samt opfølgningen på Revisionsrettens resultater og Domstolens afgørelser vedrørende traktatbrudsprocedurer i forbindelse med TEI.

De samlede morarenter, som medlemsstaterne har indbetalt i perioden, beløb sig til **137 mio. EUR**.

### **5. INDSATSEN FOR AT STYRKE INDDRIVELSEN AF TEI**

Parallelt med kontrollen på stedet i medlemsstaterne har Kommissionen flere andre midler, som gør det muligt at overvåge arbejdet med at inddrive TEI.

#### **5.1. Undersøgelse af uinddrivelige fordringer, som er blevet afskrevet**

---

<sup>16</sup> Artikel 258 i traktaten om Den Europæiske Unions funktionsmåde.

<sup>17</sup> Dette antal omfatter de beløb, som er anført under punkt 3.3, 3.4 og 5.2 i denne rapport.

Medlemsstaterne skal træffe alle de nødvendige foranstaltninger til at stille TEI til rådighed, undtagen når det viser sig at være umuligt at inddrive dem i henhold til artikel 13, stk. 2, i Rådets forordning (EU, Euratom) nr. 609/2014:

- på grund af *force majeure*
- af andre grunde, som ikke kan tilskrives dem eller
- fordi krediteringen eller anmeldelsen af toldskylden er udskudt for ikke at påvirke en strafferetlig undersøgelse, der berører EU's finansielle interesser.

I henhold til EU-reglerne skal medlemsstaterne rapportere uinddrivelige TEI-midler, som overskrider 100 000 EUR (afskrivningsrapporter), til Kommissionen, når de mener, at resultatet ikke kan henføres til dem. Kommissionen udsteder efterfølgende bemærkninger til hver rapport. Kommissionens undersøgelse af afskrivningsrapporterne har til formål at vurdere, hvor omhyggeligt medlemsstaterne har gennemført fastlæggelsen og inddrivelsen af toldafgifter, der udgør TEI, fra erhvervsdrivende.

For beløb under rapporteringsgrænsen vurderer Kommissionen rutinemæssigt prøver fra disse tilfælde under kontrollerne på stedet, da der ikke gælder et særskilt rapporteringskrav.

For at hjælpe medlemsstaterne med at vurdere deres potentielle finansielle ansvarlighed for uinddrivelige TEI-beløb har Kommissionen udsendt et arbejdsdokument med de kriterier, der er blevet anvendt til vurdering af afskrivningsrapporterne. Sidstnævnte blev første gang meddelt alle medlemsstater inden for rammerne af det rådgivende udvalg for egne indtægter (CCRP) på mødet den 6. december 2012. Det blev senest revideret den 8. marts 2018 for at tage hensyn til ændringer i EU-lovgivningen og den relevante retspraksis vedrørende TEI og meddelt alle medlemsstater på deres respektive officielle sprog den 1. juni 2018.

For hver relevant sag skal medlemsstaterne udarbejde en struktureret rapport, som fremsendes til Kommissionen ved hjælp af en flersproget database kaldet WOMIS (Write-Off Management and Information System). WOMIS, som regelmæssigt opdateres, giver mulighed for en effektiv og sikker forvaltning af medlemsstaternes rapporter.

Kommissionens ansvarlige tjenestegrene (BUDGET, TAXUD, OLAF og Den Juridiske Tjeneste) vurderer rapporten og fremsætter bemærkninger til medlemsstaten. Disse bemærkninger vedrører den begrundelse, som medlemsstaten kan påberåbe sig i forhold til ikke at stille TEI svarende til den uinddrivelige told til rådighed for Kommissionen.

I perioden 2019-2021 blev 106 afskrivningsrapporter meddelt Kommissionen til et samlet beløb på 87,4 mio. EUR. I samme periode<sup>18</sup> var Kommissionen for 76 rapporters vedkommende — som vedrører et samlet beløb på 40,7 mio. EUR — af den opfattelse, at tabet af TEI ikke kunne tilskrives medlemsstaterne. I 181 sager, som vedrører et samlet beløb

---

<sup>18</sup> Nedenstående tal omfatter også endeligt vurderede rapporter, der oprindeligt blev meddelt inden 2016.

på **101,1 mio. EUR**, mente Kommissionen, at beløbene var uinddrivelige af grunde, der — som minimum delvis — kunne tilskrives de pågældende medlemsstater. I ni tilfælde var sagen blevet indberettet forkert eller for tidligt til Kommissionen (1,3 mio. EUR).

For at vurdere, om tabet af TEI kan tilskrives medlemsstaten, er det nødvendigt med en grundig analyse af elementerne i rapporten. Den 15. september 2022 var op til 154 afskrivningsrapporter (163,7 mio. EUR) vedrørende årene 2009-2021 stadig under behandling, delvist fordi man afventede yderligere oplysninger fra den pågældende medlemsstat.

## **5.2. Behandling af fejl i fastlæggelsen, der medfører tab af traditionelle egne indtægter**

Kommissionen fulgte op på de konstaterede administrative fejl, som medlemsstaterne havde begået til skade for EU's finansielle interesser i perioden 2019-2021 (sager, der blev identificeret under kontroller på stedet og fjernkontroller, nationale godtgørelses- eller fritagelsesbeslutninger på grund af administrative fejl, medlemsstaternes frivillige betalinger som følge af administrative fejl, som de påtog sig det finansielle ansvar for i forbindelse med tab af TEI, afviste uinddrivelige beløb under 100 000 EUR osv.). Som følge heraf stillede medlemsstaterne i perioden 2019-2021 **423 mio. EUR** til rådighed, i tillæg til de beløb, der er opkrævet til håndhævelsesstrategien for undervurderet import (punkt 3.3) og solpaneler (punkt 3.4).

## **5.3. OWNRES-databasen**

I henhold til artikel 5, stk. 1, i Rådets forordning (EU, Euratom) nr. 608/2014<sup>19</sup> og nr. 2021/768 skal medlemsstaterne sende Kommissionen oplysninger om tilfælde af svig og uregelmæssigheder, der drejer sig om fordringer på over 10 000 EUR. Disse oplysninger indberettes via OWNRES-databasen, som administreres og vedligeholdes af Kommissionen.

OWNRES-databasen giver Kommissionen de nødvendige oplysninger til overvågning af inddrivelsen og forberedelsen af kontrollen på stedet og skrivebordsrevisioner. Den benyttes også af OLAF til forskellige analyser og til at overvåge opfølgningen på sine finansielle anbefalinger som følge af OLAF's undersøgelser. De rapporterede data vurderes i detaljer i årsrapporten fra Kommissionen til Europa-Parlamentet og Rådet om beskyttelse af Den Europæiske Unions finansielle interesser — Bekæmpelse af svig og i toldunionens årlige præstationsrapport.

---

<sup>19</sup> Rådets forordning (EU, Euratom) nr. 608/2014 blev ophævet ved Rådets forordning (EU, Euratom) 2021/768 den 31. december 2020

I 2018 blev formularen til indberetning af svig og uregelmæssigheder ændret ved Kommissionens gennemførelsesafgørelse (EU, Euratom) 2018/195<sup>20</sup>. OWNRES-database blev opgraderet for at afspejle disse ændringer.

Ultimo 2021 omfattede OWNRES-databasen **121 199**<sup>21</sup> tilfælde af svig eller uregelmæssigheder (enten "åbne" eller "afsluttede") — til sammenligning lå tallet primo 2019 på **106 361** sager. Dette svarer til en stigning på omkring **13,95 %** eller **14 838** nye indberettede sager i den treårige periode fra 2019 til 2021.

I forbindelse med de halvårslige møder i det rådgivende udvalg for egne indtægter, der blev afholdt i perioden 2019-2021, fremlagde Kommissionen i juli 2019 nogle ajourførte rapporteringsregler om smugling, der sikrer en mere strømlinet indberetning. I november 2020 blev medlemsstaterne anmodet om at gennemgå og ajourføre sager, der var udvalgt inden for rammerne af en red flag-øvelse (hovedsagelig ikkeajourførte eller forkert indberettede OWNRES-sager). Resultatet af øvelsen blev præsenteret på mødet i det rådgivende udvalg for egne indtægter i juli 2021. Desuden blev en ajourført version af OWNRES-brugerhåndbogen, udgivet i april 2020, præsenteret på mødet i juni 2020.

#### **5.4. Tilsyn med kandidatlande og potentielle kandidatlande**

Kommissionen yder teknisk bistand til kandidatlande og potentielle kandidatlande til at udvikle den administrative kapacitet og etablere systemer, som er nødvendige for at gennemføre lovgivningen med hensyn til TEI ved tiltrædelsen. Den vurderer også kandidatlandenes og de potentielle kandidatlandes parathed til dette.

På dette område blev det tekniske arbejde og den tekniske bistand på stedet suspenderet på grund af covid-19-pandemien og det usikre resultat af forhandlingerne om pakken vedrørende egne indtægter, som Kommissionen havde stillet forslag om i maj 2018, hvilket resulterede i Rådets afgørelse (EU, Euratom) 2020/2053, der blev anvendt med tilbagevirkende kraft fra den 1. januar 2021.

Kommissionen foreslog i december 2021 en yderligere pakke vedrørende egne indtægter<sup>22</sup> med henblik på at oprette tre nye egne indtægter, som bør generere indtægter til EU-budgettet svarende til finansieringsbehovet i genopretningsinstrumentet "“ NextGenerationEU” ". I

---

<sup>20</sup> Kommissionens gennemførelsesafgørelse (EU, Euratom) 2018/195 af 8. februar 2018 om formularer til indberetning af svig og uregelmæssigheder med virkning for fordringer på traditionelle egne indtægter og til kontrol af traditionelle egne indtægter i henhold til Rådets forordning (EU, Euratom) 608/2014 (EUT L 36 af 9.2.2018, s. 33).

<sup>21</sup> Den indeholder indberettede sager fra Det Forenede Kongerige. Det Forenede Kongerige udtrådte af EU den 31. januar 2020 og er ikke længere medlem af EU. Det Forenede Kongerige skal dog indberette tilfælde af svig og uregelmæssigheder, jf. artikel 136, stk. 2, litra c) og f), i udtrædelseaftalen mellem Det Forenede Kongerige og EU. Denne indberetningsforpligtelse gælder indtil den 20. februar 2026, jf. artikel 50 og artikel 136, stk. 3, litra f), i udtrædelseaftalen.

<sup>22</sup> Meddelelse fra Kommissionen til Europa-Parlamentet, Rådet, Det Europæiske Økonomiske og Sociale Udvalg og Regionsudvalget. Næste generation af egne indtægter til budgettet (COM/2021/566 final af 22. december 2021).

betragtning af den konstante udvikling af ordningen for egne indtægter besluttede Kommissionen ikke at uddanne kandidatlandene i ordningen for egne indtægter, som ville blive ændret væsentligt efter vedtagelsen af denne pakke. Nogle lande har imidlertid nydt godt af medlemsstaternes ekspertise på TEI-området gennem parvist samarbejde (twinning) eller andre EU-finansierede projekter til støtte for etableringen af forvaltningsordningen for EU's egne indtægter.

For så vidt angår Nordmakedonien og Albanien fandt den første [tekniske drøftelse om anvendelse af EU-retten](#) på egne indtægter sted i september 2019.

Bosnien-Hercegovina, kandidatland siden december 2022, besvarede spørgeskemaet vedrørende EU-retten. GD Budget fremlagde i april 2019 sit input til Kommissionens udtalelse om EU-medlemskab.

### **5.5. Ændring af overdragelsesforordningen**

Rådets forordning 609/2014 (overdragelsesforordningen) er rygraden i rammen for egne indtægter og sikrer, at medlemsstaterne rettidigt betaler de beløb, som skal overføres til EU-budgettet.

For yderligere at forbedre denne ramme foreslog Kommissionen i 2021 en omfattende ændring af denne forordning. Dette forslag tog hensyn til medlemsstaternes proceduremæssige betænkeligheder og sikrede samtidig beskyttelsen af EU's finansielle interesser og en retfærdig og afbalanceret indtægtsramme.

Efter indgående drøftelser med medlemsstaterne trådte Rådets forordning 2022/615 om ændring af overdragelsesforordningen i kraft i marts 2022.

## **6. KONKLUSION**

På trods af udfordringerne som følge af covid-19-pandemien viser resultaterne registreret fra 2019 til 2021, at Kommissionens kontroller af TEI og den systematiske opfølgning på de konstaterede mangler fortsat er et uundværligt og effektivt middel til at forbedre inddrivelsen af TEI, som giver sikkerhed for, at EU's finansielle interesser er tilstrækkeligt sikret (hvilket også bekræftes af den positive udvikling i dechargeproceduren, idet der ikke er nogen nye henstillinger til Kommissionen i forhold til TEI-spørgsmål).

Kontrollerne er stadig et nøgleredskab til at harmonisere og opnå bedre overensstemmelse med EU-reglerne. Den finansielle virkning er betydelig, sådan som det fremgår af det ekstra nettobeløb, der er blevet stillet til rådighed for EU-budgettet på ca. **2,54 mia. EUR i perioden 2019-2021**. Dette resulterer i betydelige incitamerter for medlemsstaterne til rettidigt og i fuldt omfang at gøre TEI tilgængelige for EU-budgettet. Yderligere kan kontrollerne bidrage til at sikre en korrekt anvendelse af told- og regnskabsregler og dermed yderligere beskytte EU's finansielle interesser ved at udgøre en effektiv mekanisme til bekæmpelse og forebyggelse af skadelige forvriddinger på det indre marked.



Fremadrettet byder udviklingen i den internationale handel og navnlig e-handel på nye udfordringer. Dette vil kræve nye egnede redskaber og et endnu tættere samarbejde mellem Kommissionen og medlemsstaterne, f.eks. for at koordinere risikobaserede toldkontroller og sikre en effektiv opkrævning af told.

Med henblik herpå har Kommissionen i de seneste år yderligere strømlinet sine tiltag for mere effektivt at imødegå de kommende udfordringer, og den vil fortsætte med at gøre dette for at forbedre toldunionens funktion.