



Bruxelles, den 15.1.2024
COM(2024) 6 final

**RAPPORT FRA KOMMISSIONEN TIL EUROPA-PARLAMENTET, RÅDET, DET
EUROPÆISKE ØKONOMISKE OG SOCIALE UDVALG OG REGIONSUDVALGET**

Europæiske struktur- og investeringsfonde

**Sammenfattende rapport for 2023 om de årlige gennemførelsesrapporter for
gennemførelsesperioden 2014-2020**

{SWD(2024) 2 final}

RAPPORT FRA KOMMISSIONEN TIL EUROPA-PARLAMENTET, RÅDET, DET EUROPÆISKE ØKONOMISKE OG SOCIALE UDVALG OG REGIONSUDVALGET

Europæiske struktur- og investeringsfonde

Sammenfattende rapport for 2023 om de årlige gennemførelsesrapporter for gennemførelsesperioden 2014-2020

1. INDLEDNING

De europæiske struktur- og investeringsfonde (ESI-fondene) er den største investeringsværktøjskasse inden for den flerårige finansielle ramme for 2014-2020 (EU-budgettet) og er fortsat kernen i EU's vækststrategi. De støtter den territoriale, økonomiske og sociale samhørighed i EU's regioner, investerer i menneskelig udvikling og bidrager til EU's modstandsdygtighed over for og genopretning efter de kriser, som Unionen de seneste år har stået over for.

ESI-fondene omfatter:

- Den Europæiske Fond for Regionaludvikling (EFRU)
- Den Europæiske Socialfond (ESF)
- Samhørighedsfonden
- Den Europæiske Landbrugsfond for Udvikling af Landdistrikterne (ELFUL)
- Den Europæiske Hav- og Fiskerifond (EHFF).

Rapporten viser, at ESI-fondene med deres langsigtede planlægnings- og gennemførelsesperiode fortsat tilbyder en stabil og forudsigelig ramme for offentlige og private investeringer i alle EU's regioner.

Rapporten viser, at der er sket stabile fremskridt i gennemførelsen, og der er et år tilbage til at bruge midlerne fra ESI-fondene for 2014-2020. Den fremhæver navnlig den brede vifte af investeringer under instrumenterne og deres reelle indvirkning på mennesker, virksomheder og regionale myndigheder. Den viser også rammens fleksibilitet, da det har været muligt at tilpasse den for at finde løsninger på covid-19-pandemien, Ruslands uprovokerede aggression mod Ukraine og senest energikrisen.

Ud over at fokusere på langsigtet konkurrenceevne og sociale mål var ESI-fondene et symbol på EU's solidaritet og sammenhold. De hjalp medlemsstaterne med at tage sig af flygtninge, ydede støtte til små og mellemstore virksomheder (SMV'er) samt sårbare husholdninger og lettede presset på de nationale budgetter. De skabte en livline for SMV'er og sårbare husholdninger under covid-19-krisen og energikrisen.

I 2022 blev ESI-fondene suppleret med 11 mia. EUR fra den anden tranche af genopretningsbistanden til samhørighed og til områder i Europa (REACT-EU). De ekstra midler blev anvendt til at støtte investeringsprojekter, der fremmer kriseafhjælpningskapacitet og bidrager til en grøn, digital og modstandsdygtig genopretning af økonomien, herunder støtte til bevarelse af arbejdspladser, arbejdsfordelingsordninger og støtte til selvstændige.

Som reaktion på den omfattende russiske invasion af Ukraine i 2022 støttede EU fast Ukraine og gav udtryk for sin solidaritet med det ukrainske folk. For at tackle konsekvenserne af den omfattende invasion er EU nået til enighed om en række instrumenter, der skal dække de mest sårbare personers basale behov. EU var hurtig til at give udtryk for sin solidaritet med Ukraine gennem to instrumenter: samhørighedsaktionen for flygtninge i Europa (CARE — vedtaget i april 2022) og fleksibel bistand til områder (FAST-CARE — vedtaget i oktober 2022). Disse instrumenter gav yderligere likviditet, fleksibilitet og forenkling til finansiering af presserende behov på stedet.

For nylig har instrumentet til støtte af energi til overkommelige priser, der blev vedtaget i december 2022, gjort det muligt med midler fra samhørighedspolitikken at yde støtte til sårbare husholdninger, arbejdstagere og SMV'er, der står over for øgede energiomkostninger.

Uden at det berører EU's fortsatte vilje til at bistå med genopretningen efter de mange kriser, er ESI-fondene fortsat med at fremme investeringer i inklusiv vækst og beskæftigelse, fremme udviklingen af menneskelig kapital og tilskynde til territorielt samarbejde i EU. På baggrund af de ca. 630 mia. EUR til medlemsstaterne, som medlemsstaterne har brugt indtil ultimo september 2023⁽¹⁾ er de konkrete resultater tydelige:

- Ca. 5 mio. virksomheder fik støtte gennem projekter ⁽²⁾.
- Der blev skabt 370 000 nye arbejdspladser. I fiskeri- og akvakultursektoren blev der derudover opretholdt næsten 48 000 arbejdspladser og skabt over 6 500 nye arbejdspladser.
- Der blev installeret 6 000 MW ⁽³⁾ ekstra kapacitet til produktion af vedvarende energi (svarende til ca. 2 400 vindmøller).
- Mere end 550 000 husholdningers energimæssige ydeevne er blevet forbedret.
- 17 mio. mennesker blev beskyttet mod oversvømmelser, og 15 mio. mennesker blev beskyttet mod skovbrande.
- Sundhedstjenesterne for mere end 63 mio. mennesker er blevet forbedret.
- 64,5 mio. deltagere nød godt af foranstaltninger til forbedring af beskæftigelsesmulighederne (mere end 10,2 mio. af disse deltagere opnåede en kvalifikation).
- Der blev ydet støtte til 4,1 mio. mennesker med handicap og lidt over 9,1 mio. mennesker fra marginaliserede grupper såsom migranter, personer af udenlandsk herkomst og minoriteter.

⁽¹⁾ Disse tal omfatter EU-medfinansiering og national medfinansiering og er baseret på de data, som medlemsstaterne har indberettet senest den 31. oktober 2023, med skæringsdato den 30. september 2023, jf. artikel 112 i forordning (EU) nr. 1303/2013.

⁽²⁾ Alle ESI-fonde fokuserer på støtte til virksomheder, mere specifikt til mikrovirksomheder og små og mellemstore virksomheder. De udvalgte projekter vil støtte (eller har allerede ydet støtte til) 2 370 000 virksomheder under EFRU, 2 030 000 virksomheder under ESF og 543 000 landdistriktsvirksomheder under ELFUL (støtte til 211 000 unge landbrugere og investeringer i fysiske aktiver på 332 000 landbrugsbedrifter).

⁽³⁾ De indberettede værdier for de infrastrukturelle indikatorer for samhørighedspolitikken (såsom energiproduktion eller oversvømmelsessikring) omfatter ikke Interreg-tal på grund af deres forskellige anvendelsesområde.

- Der blev ydet støtte til 2,8 mio. projekter for at hjælpe landbrugssektoren og virksomhederne i landdistrikterne med at blive mere konkurrencedygtige og skabe og bevare arbejdspladser i landdistrikterne.
- 35 mio. hektar landbrugsjord (20 % af det udnyttede landbrugsareal) blev udvalgt til at modtage støtte til arealforvaltning for bedre at beskytte biodiversiteten og de europæiske landskaber.
- Over 150 000 landbrugsbedrifter modtog støtte til produktion af landbrugsfødevarer af høj kvalitet, og der blev også ydet støtte til lokale markeder og korte forsyningskæder.

I denne rapport, jf. artikel 53 i forordning (EU) nr. 1303/2013 ⁽⁴⁾, redegøres der for de fremskridt, der er gjort med gennemførelsen af ESI-fondene i det niende år af den tiårige gennemførelsescyklus. Den dækker den finansielle gennemførelse samt de fremskridt, der er gjort med hensyn til fælles indikatorer ved udgangen af 2022 (som er det seneste komplette år, for hvilket der foreligger fuldstændige gennemførelsesdata). Denne rapport indeholder også de senest tilgængelige finansielle data fra slutningen af september 2023, hvis de foreligger.

2. OVERSIGT OVER GENNEMFØRELSEN

2.1. Finansiell gennemførelse ⁽⁵⁾

De fem ESI-fonde stiller 546 mia. EUR i EU-midler til rådighed i programmeringsperioden 2014-2020, hvilket bringer de samlede investeringer i EU's økonomi op på 741 mia. EUR, når den nationale medfinansiering medregnes. De omkostninger, som projektmotagerne har afholdt, er berettigede til medfinansiering fra ESI-fondene indtil udgangen af 2023 ⁽⁶⁾.

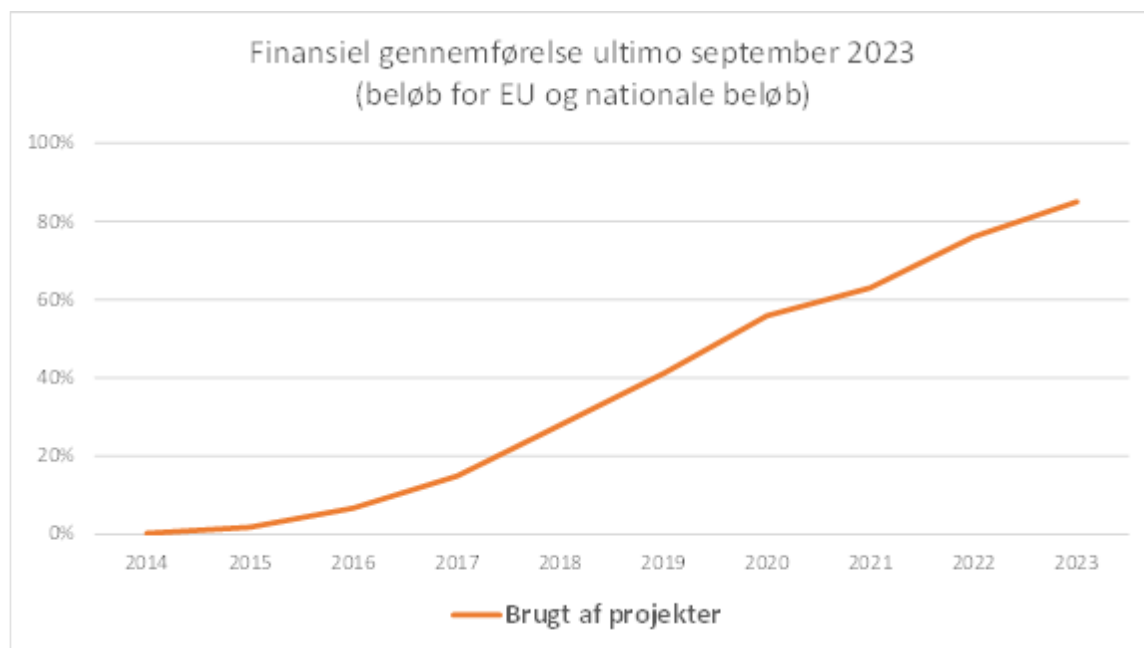
Figuren nedenfor viser tendensen for projektudgifterne i løbet af gennemførelsesperioden i forhold til det samlede planlagte beløb. Disse beløb er dog fortsat et fingerpeg om graden af engagement til at nå målene, fordi medlemsstaterne kan anmode om justeringer af de planlagte beløb. Nogle af medlemsstaternes årsrapporter henviser f.eks. til udfordringer i forbindelse med gennemførelsen af specifikke projekter eller med absorptionskapacitet, som kan føre til justeringer forud for udgangen af gennemførelsesperioden. Ved udgangen af 2022 var 76 % af det samlede planlagte beløb blevet brugt på projekter. Ifølge de seneste finansielle data, der var tilgængelige ved udgangen af september 2023, blev 85 % af de samlede planlagte investeringer brugt på projekter.

⁽⁴⁾ [Europa-Parlamentets og Rådets forordning \(EU\) nr. 1303/2013](#) af 17. december 2013 om fælles bestemmelser for Den Europæiske Fond for Regionaludvikling, Den Europæiske Socialfond, Samhørighedsfonden, Den Europæiske Landbrugsfond for Udvikling af Landdistrikterne og Den Europæiske Hav- og Fiskerifond og om generelle bestemmelser for Den Europæiske Fond for Regionaludvikling, Den Europæiske Socialfond, Samhørighedsfonden og Den Europæiske Hav- og Fiskerifond og om ophævelse af Rådets forordning (EF) nr. 1083/2006 (EUT L 347 af 20.12.2013, s. 320).

⁽⁵⁾ Nærmere oplysninger om den finansielle gennemførelse pr. fond og pr. medlemsstat findes i bilagene.

⁽⁶⁾ For ELFUL's vedkommende er omkostningerne støtteberettigede indtil udgangen af 2025.

Figur 1 Finansiell gennemførelse



Med hensyn til Kommissionens betalinger blev der ved udgangen af 2022 udbetalt 412 mia. EUR til medlemsstaterne (75 % af EU-midlerne for hele perioden). Ved udgangen af september 2023 var dette steget til 460 mia. EUR, hvilket øgede betalingerne til 84 % af EU's planlagte beløb. Går man i detaljer, er udnyttelsesgraden for EFRU, Samhørighedsfonden og ESF næsten identisk med udnyttelsesgraden ved udgangen af september 2015, som var det sidste år for støtteberettigelse under programmeringsperioden 2007-2013. Erfaringerne fra tidligere programmeringsperioder tyder på, at udnyttelsesgraden vil fortsætte med at stige, indtil programmerne afsluttes ⁽⁷⁾. Samtidig blev der frigjort 66,75 mio. EUR i 2022 ⁽⁸⁾. Kommissionen overvåger løbende programmer, der klarer sig dårligere, for at hjælpe dem med at gennemføre deres foranstaltninger på en bedre måde.

Endelig er det vigtigt at bemærke, at det samlede billede, der præsenteres i denne rapport, skjuler store forskelle mellem medlemsstaterne. Bilagene indeholder en detaljeret oversigt over den finansielle gennemførelse pr. medlemsstat.

2.2. Reaktion på covid-19-pandemien

Som reaktion på covid-19-pandemien har EU vedtaget den hidtil største genopretningspakke for at komme mere modstandsdygtigt ud af krisen og støtte Europas digitale og grønne omstilling, herunder genopretningsbistanden til samhørighed og til områder i Europa (REACT-EU) samt genopretnings- og resiliensfaciliteten, som det største finansieringselement under NextGenerationEU. I 2022 blev anden tranche af REACT-EU, der havde en værdi på 11 mia. EUR, stillet til rådighed. Ved udgangen af 2022 var det fulde beløb på 50,6 mia. EUR blevet programmeret gennem EFRU og ESF. Ved udgangen af september 2023 var der udbetalt 26,2 mia. EUR gennem programmerne.

⁽⁷⁾ De nationale myndigheder har tendens til at indgive anmodninger om godtgørelse til Kommissionen hen imod slutningen af regnskabsåret.

⁽⁸⁾ Dette tal omfatter 49,4 mio. EUR i EFRU- og Samhørighedsfondsfrigørelser, 15,7 mio. EUR i ELFUL-frigørelser og 1,65 mio. EUR i EHFF-frigørelser. Der var ingen ESF-frigørelser i 2022.

Finansieringen er gået til sundhedsinstitutioner, forskere, virksomhedsejere, ansatte og sårbare personer, hvilket har gjort det muligt at købe 3,7 mia. personlige værnemidler og ca. 12 500 respiratorer samt støtte mere end 920 000 virksomheder ⁽⁹⁾.

I september 2023 var der tildelt 8,7 mia. EUR til grønne investeringer under REACT-EU (heraf 6,6 mia. EUR til klimaindsatsen) og 3,1 mia. EUR til den digitale økonomi. Der blev tildelt 8,7 mia. EUR til virksomheder og erhvervsstøtte. 8,8 mia. EUR blev tildelt til sundhedssektoren og 12,7 mia. EUR til arbejdsmarkedsforanstaltninger.

Inden for samhørighedspolitikken er ESF under REACT-EU den primære kilde til støtte for sociale tjenester, fastholdelse af beskæftigelse og støtte til sårbare grupper i overensstemmelse med handlingsplanen for den europæiske søjle for sociale rettigheder. Dette er sket ved at fremme støtte til arbejdsfordelingsordninger, supplerende løn til sundhedspersonale, IT-udstyr, beskyttelsesudstyr og tjenester til sårbare grupper.

EHFF indførte nødhjælp for at kompensere for midlertidigt ophør med fiskeriaktiviteter og indstilling eller reduktion af produktion og forarbejdning i forbindelse med covid-19-pandemien. Der blev afsat 210 mio. EUR af EHFF-midlerne til at afbøde virkningerne af covid-19-pandemien, og mere end halvdelen (59 %) heraf blev afsat til at afbøde virkningerne af det midlertidige ophør med fiskeriaktiviteter.

Eksempler på projekter finansieret af ESI-fondene, der bidrager til covid-19-indsatsen

I Italien og Spanien blev en stor del af vaccinationskampagnen mod covid-19-virusset medfinansieret af REACT-EU-midler. Mere end 2,5 mia. EUR er blevet brugt til at sikre de vaccinedoser, der er nødvendige for at beskytte hele befolkningen i de to lande.

Gennem projektet "Digital Plan", der blev gennemført i byen Montpellier i Frankrig, har REACT-EU bidraget til at afhjælpe den mangel på digitalt udstyr i lokale skoler, som blev konstateret under covid-19-pandemien. Tilskuddet på 3,5 mio. EUR fra REACT-EU gjorde det muligt at udstyre alle lærere med en bærbar computer og udstyr de enkelte klasser med videoprojektorer for at sikre pædagogisk kontinuitet. Derudover muliggjorde tilskuddet en modernisering af undervisnings- og læringsmetoderne. Dette vil bidrage til at øge den digitale viden og de digitale færdigheder, mindske skolenederlag og sikre pædagogisk kontinuitet i tilfælde af en ny sundhedskrise.

I Finland hjalp det [ELFUL-finansierede KoroKausi-projekt](#) landbrugerne med at afhjælpe den alvorlige mangel på sæsonarbejdere som følge af covid-19-pandemien, som førte flere bedrifter til konkurs. Projektet hjalp med at finde medarbejdere til næsten alle bedrifter, der søgte hjælp fra tjenesten. Der blev gennemført kommunikationskampagner, en onlinenetværksplatform med ca. 7 000 registrerede brugere blev oprettet, og antallet af ledige arbejdspladser i landbruget toppede med ca. 2 100. Der er gennem ELFUL finansieret lignende projekter som reaktion på covid-19-pandemien i flere andre medlemsstater.

3. GENNEMFØRELSE EFTER HOVEDTEMA

De følgende afsnit giver et overblik over ESI-fondenes resultater fordelt på de vigtigste politikområder og temaer som indberettet af medlemsstaterne ved udgangen af 2022.

⁽⁹⁾ Disse oplysninger findes på [covid-19-dashboardet](#) på den åbne dataplatform for samhørighedspolitikken.

3.1. Intelligent vækst

Anvendelsen af ESI-fondene til at fremme forskning og innovation er afgørende for at hjælpe medlemsstaterne og regionerne med at skabe de nødvendige betingelser for økonomisk vækst i praksis. Støtte til innovation gennem strategier for intelligent specialisering er afgørende for en række af Kommissionens prioriteter (navnlig for den europæiske grønne pagt, en økonomi, der tjener alle, og som gør EU klar til den digitale tidsalder).

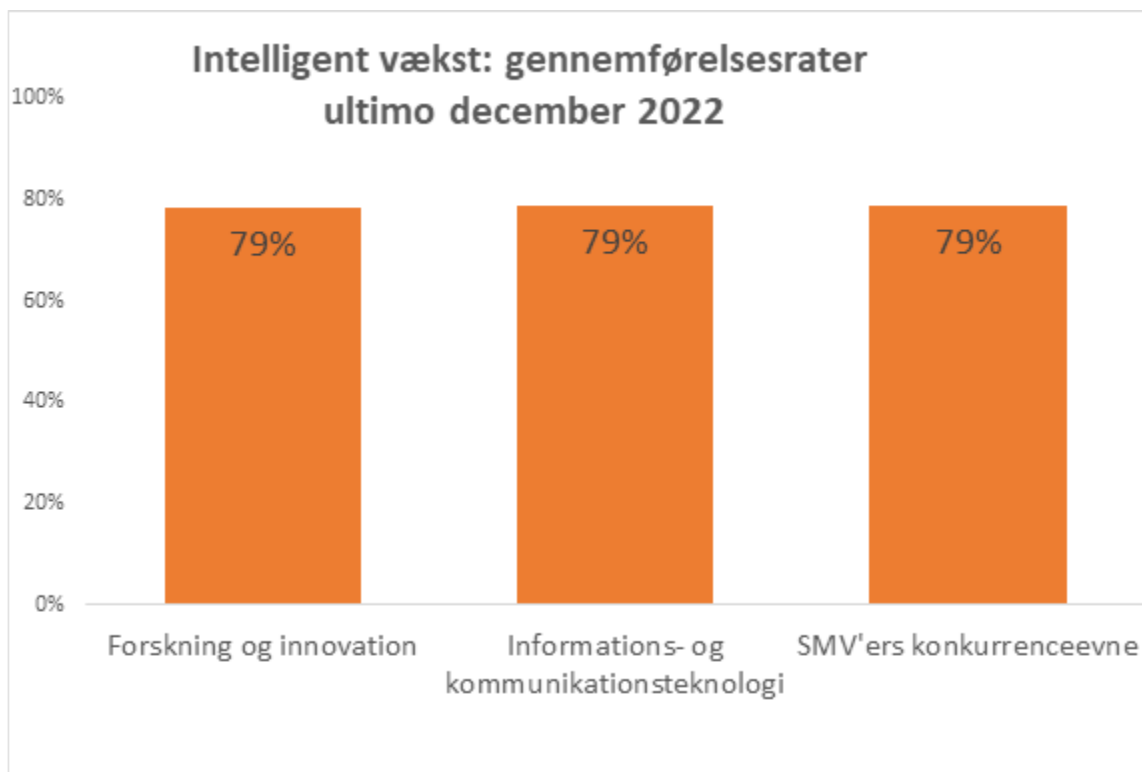
Følgende resultater var blevet registreret ved udgangen af 2022:

- Omkring 5 mio. SMV'er modtog støtte, hvilket svarer til en stigning på 25 % i forhold til de 4 mio. virksomheder, der havde modtaget støtte ved udgangen af 2021.
- Mere end 75 000 virksomheder havde samarbejdet med forskningsinstitutioner.
- Omkring 37 000 virksomheder havde indført nye produkter på markedet, hvilket oversteg målet på 32 000 virksomheder i programmerne.
- Mere end 7,8 mio. husstande nød allerede godt af forbedret bredbåndsadgang takket være EFRU-finansierede projekter. Næsten 12 mio. husstande forventes at drage fordel af forbedret bredbåndsadgang inden udgangen af 2023.
- I landdistrikterne modtog over 1 900 investeringsoperationer støtte fra ELFUL for at forbedre adgangen til, anvendelsen og kvaliteten af IKT til et samlet beløb på over 1,1 mia. EUR. Mere end 5,1 mio. mennesker i landdistrikterne har nydt godt af forbedrede IT-infrastrukturer eller -tjenester.

Investeringer i intelligent vækst udgør ca. 28 % af den samlede ESI-finansiering. Der blev afsat 211 mia. EUR til de tre temaer, der indgår i kapitlet om intelligent vækst: **forskning og innovation** (74 mia. EUR), **informations- og kommunikationsteknologi** (19 mia. EUR) og **SMV'ers konkurrenceevne** (118 mia. EUR) ⁽¹⁰⁾.

Ved udgangen af 2022 var der allerede udbetalt 166 mia. EUR (svarende til 79 % af bevillingen i dette kapitel) til projektstøttemodtagere. Dette svarer til en stigning på 16 procentpoint i forhold til det foregående år. Nedenstående figur giver en mere detaljeret oversigt over gennemførelsesgraden for hvert af de tre temaer.

⁽¹⁰⁾ De samlede beløb for de vigtigste politikområder er højere end de specifikke beløb pr. tematisk mål, der er anført i bilag 1.1. Dette skyldes den omfordeling af investeringer, der er indberettet under "multitematiske mål".



Figur 2 Gennemførelsesrater for intelligent vækst

Der er ingen væsentlige forskelle i de finansielle fremskridt på tværs af de forskellige temaer. Hvad angår investeringer i forsknings- og innovationsaktiviteter, er 79 % af det samlede planlagte beløb allerede blevet brugt. Dette kan sammenlignes med temaet informations- og kommunikationsteknologi, hvor 79 % af de samlede beløb er blevet brugt.

ESI-fondene gør det også muligt for virksomhederne at vokse, blive mere produktive og konkurrencedygtige og indføre innovative løsninger. Samlet set er der afsat 118 mia. EUR (16 % af det samlede budget) til forbedring af de europæiske SMV'ers konkurrenceevne, som er det største enkeltstående tema i budgettet. Ved udgangen af 2022 var 79 % af det planlagte beløb allerede blevet brugt.

Eksempler på projekter finansieret af ESI-fondene, der bidrager til intelligent vækst

Det regionale italienske EFRU-Sicilien-program har bidraget med 7,5 mio. EUR i støtte til forskningsinfrastrukturen for [Middelhavsinstytutet for transplantation og avancerede specialiserede terapier](#) (ISMETT). ISMETT er et transplantationscenter med meget stor ekspertise og et referencehospital for hele Middelhavsområdet, og det deltager i vigtige forskningsprojekter, der skal give patienterne de mest avancerede terapier i forbindelse med slutstadiet for svigt af livsvigtige organer.



Projektet [Bæredygtig Bundlinje 2.0](#) modtog 1,8 mio. EUR fra EFRU til at hjælpe SMV'er i hovedstadsregionen i Danmark med grøn og cirkulær forretningsudvikling. Omkring 100 virksomheder modtog en vurdering af cirkulært potentiale, og omkring 80 virksomheder udviklede grønne og cirkulære forretningsmodeller, der førte til energi- og ressourceeffektivitet, forbedret konkurrenceevne og øget vækstpotentiale. Dette førte til en reduktion af drivhusgasemissionerne på næsten 7 000 ton, en reduktion på næsten 100 000 gigajoule (GJ) i energiforbruget og en reduktion på næsten 2 000 ton i materialeforbruget.



EFRU investerede ca. 4 mio. EUR i udviklingen af et [praktisk uddannelsescenter](#) i Kaunas tekniske erhvervsuddannelsescenter i Litauen. Projektet bestod i modernisering af lokalerne, skabelse af et moderne miljø for uddannelse af specialister i flyreparation og anskaffelse af specialuddannelsesudstyr. Projektet skabte den første praktiske uddannelsesbase i Litauen for reparation af fly og reparation af hybridkøretøjer.

EFRU har ydet støtte til [ekspertisecentret CYENS](#) i Nicosia, Cypern. Centret integrerer akademisk forskning og industriel innovation med det formål at fremme bæredygtig videnskabelig, teknologisk og økonomisk vækst. Det letter udnyttelsen af forskningsresultater og støtter innovative nystartede virksomheder på områder som interaktive medier, intelligente systemer, fremspirende teknologier (f.eks. kunstig intelligens og 5G), kunst og teknologi. Centret fremmer foranstaltninger, der er til gavn for både græske og tyrkiske cyprioter.

EHFF støttede Wageningens universitet og forskningscenter i Nederlandene med at udvikle et digitalt værktøj til gennemførelse af et ["fuldt dokumenteret fiskeri"](#). Værktøjet anvender kunstig intelligens til automatisk at genkende hver fisks art og størrelse og dermed lette håndteringen af fisk og registreringen af fangster om bord på fartøjer samt levere værdifulde data til fiskeriforvaltning. Værktøjet øger gennemsigtigheden, ikke kun for sektoren selv, men også for forbrugere og NGO'er. Værktøjet kan også lette fiskeriforvaltningen for alle partnere.

Projektet "[North Sweden Cleantech](#) — webstedet for fremtidens klimasmarte innovationer" — har støttet virksomheder, der arbejder med cleantech, grøn teknologi og bæredygtige løsninger. EFRU har bidraget med 1 mio. EUR til at styrke SMV'ernes innovationskapacitet. Platformen yder støtte til virksomhedsudvikling og fungerer som netværksforum for over 100 virksomheder i Nordsverige.



I Portugal finansierede Lissabonprogrammet for 2020 [instituttet for eksperimentel og teknologisk biologi \(IBET\)](#) med 7,7 mio. EUR til opførelse af en bygning med laboratorieplads og analytiske og biologiske produktionsplatforme. Som følge heraf blev der indledt en ny cyklus af tekniske og videnskabelige fremskridt i den nye bygning, navnlig gennem partnerskaber med

biomedicinalindustrien (navnlig inden for vacciner samt gen- og celleterapi). Bygningen er et fremskridt med hensyn til energieffektivitet med solafskærmning, luftbehandlingsenheder med energigenvinding, et centraliseret teknisk forvaltningssystem og intelligent belysning. Når den er fuldt operationel, vil den omfatte et team på 25 teknikere senest i 2025.

I Irland støttede ELFUL landsbyerne Piltown og Fiddown (det sydøstlige Irland), som ikke var medtaget i den nationale bredbåndsplan, med henblik på at opbygge deres eget lokalejede bredbåndsnet. [Broadband 4 Our Community](#)-projektet blev en model for social og finansiel innovation og var i stand til at tiltrække medfinansiering fra lokale virksomheder til at støtte og lette installationen af den infrastruktur, der er nødvendig for at skabe et net med "fibernet til ejendomme". Projektet har forsynet 750 hjem og virksomheder i Piltown og Fiddown med højhastighedsinternet.

3.2. Bæredygtig vækst

ESI-fondene støtter investeringer i en klimaneutral, ren og cirkulær økonomi samt i miljø og tilpasning til klimaændringer. De yder således et vigtigt bidrag til at nå målene i den europæiske grønne pagt.

Ved udgangen af 2022 var følgende konkrete resultater blevet registreret:

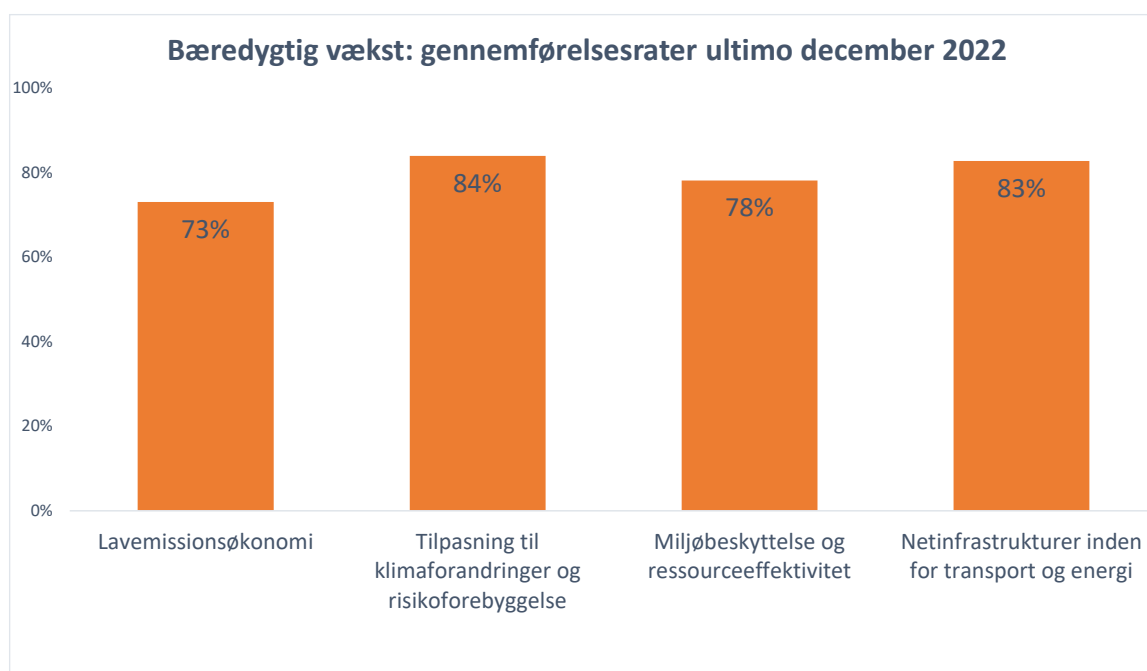
- Der var allerede installeret 6 000 MW kapacitet til produktion af vedvarende energi (målet er 8 700 MW).
- Mere end 550 000 husstande havde nydt godt af forbedrede betingelser for energimæssig ydeevne (målet er 620 000 husstande).
- Der blev årligt sparet 3,5 terawatt-timer i energiforbruget i offentlige bygninger (den tilsigtede reduktion er på 6,5 terawatt-timer).
- Foranstaltninger til beskyttelse mod oversvømmelser vil mindske sårbarheden hos næsten 20 mio. mennesker, hvoraf 17 mio. allerede nu er mindre udsat for oversvømmelsesrisici som følge af støttede investeringer.

- Der er fortsat fremskridt med at forbedre forvaltningen af landbrugs- og skovarealer med hensyn til genopretning, bevarelse og forbedring af økosystemer, herunder biodiversitet, vand, jord, kulstofbinding og -opbevaring, og reduktion af udledningen af drivhusgasser og ammoniakemissioner i landbruget. Ved udgangen af 2022 havde EU allerede overskredet sine 2025-mål på disse områder.
- Der er blevet afsat 1,8 mia. EUR, svarende til næsten 34 % af EHFF's samlede støtte til fiskeri- og akvakultursektoren, til bevarelse og beskyttelse af miljøet, f.eks. gennem beskyttelse af Natura 2000-områder og fremme af ressourceeffektivitet og reduktion af affald.

Investeringer i bæredygtig vækst udgør ca. 37 % af den samlede ESI-finansiering. Der er afsat 273 mia. EUR til de fire temaer i kapitlet om bæredygtig vækst. De omfatter investeringer i: en **lavemissionsøkonomi** (55 mia. EUR), **tilpasning til klimaændringer og risikoforebyggende** foranstaltninger (51 mia. EUR), **miljøbeskyttelse og ressourceeffektivitet** (90 mia. EUR) og støtte til **netinfrastrukturer inden for transport og energi** (77 mia. EUR).

Ved udgangen af 2022 beløb udgifterne sig til 217 mia. EUR (80 % af det samlede planlagte beløb for dette kapitel). Nedenstående figur giver en mere detaljeret oversigt over gennemførelsesgraden for hvert af de fire temaer.

Figur 3 Gennemførelsesrater for bæredygtig vækst



Der er væsentlige forskelle i de finansielle fremskridt, der er gjort på tværs af de forskellige temaer. Tilpasning til klimaændringer og risikoforebyggelse er det hurtigst fremskredne tema (84 % af det samlede budget er allerede brugt ved udgangen af 2022). Investeringerne i netinfrastruktur inden for transport og energi er fortsat med at stige (83 % af de samlede planlagte beløb er allerede brugt). Miljøbeskyttelse og ressourceeffektivitet er næste skridt med hensyn til udgifter (78 % af det samlede budget er allerede brugt, hvilket er lidt under gennemsnittet for målet om bæredygtig vækst). Det mindst effektive tema er lavemissionsøkonomi (kun 73 % af det samlede budget er allerede brugt).

ESI-fondene har været EU's vigtigste offentlige finansieringsstøtte til ren energi. De har finansieret energieffektivitet gennem bygningsrenovering, udvikling af vedvarende energi og energinet. Dette har gjort det muligt for flere medlemsstater at oprette omfattende renoveringsprogrammer for beboelsesejendomme, således at tusindvis af husholdninger nu nyder godt af reducerede energiregninger og øget komfort. SMV'er har også modtaget støtte til at forbedre deres energieffektivitet, nedbringe deres energiomkostninger og forbedre deres konkurrenceevne.

Der blev også ydet betydelig støtte til at fremme investeringer i vedvarende energikilder (f.eks. havenergi og udbredelse af sol- og vindenergi i energifællesskaber og mindre anlæg). Dette har bidraget til energisikkerheden og skabt nye arbejdspladser og virksomheder i EU's sektor for vedvarende energi. Midler fra ESI-fondene er blevet investeret i central el- og gasinfrastruktur, som nu spiller en afgørende rolle med hensyn til at sikre et velfungerende indre energimarked.

Sporing af støtte til klimaindsatsen

EU har fastsat et overordnet klimaudgiftsmål på mindst 20 % af EU-budgettet for 2014-2020. ESI-fondene afsætter 26 % af deres samlede budget til klimamål. Lavemissionsøkonomi, den cirkulære økonomi, risikoforebyggelse, miljøbeskyttelse, ren bytrafik samt forsknings- og innovationsaktiviteter er blandt de investeringer, der bidrager til disse mål.

Ved udgangen af 2022 var der blevet brugt 25,3 mia. EUR på projekter under EFRU. En lang række foranstaltninger blev medfinansieret under ELFUL, hvor i alt 58 % (78,7 mia. EUR) af den samlede ELFUL-tildeling blev afsat til klimaforanstaltninger.

Ikke desto mindre rapporterer nogle medlemsstater om udfordringer i forbindelse med gennemførelsen af programmer (herunder projekter, der bidrager til at opfylde klimamålene). Kommissionen overvåger løbende programmer, der klarer sig dårligere, for at hjælpe dem med at gennemføre deres foranstaltninger på en bedre måde. Bilag 3 indeholder nærmere oplysninger om de andre fondes klimatildeling og -udgifter ⁽¹⁾.

Eksempler på projekter finansieret af ESI-fondene, der bidrager til bæredygtig vækst

Det [renoverede jernbanenet i det sydlige Mæhren](#) var en af de største investeringer i samhørighedspolitikken i Tjekkiet. Renoveringen af denne strækning omfattede også anskaffelse af 37 nye elektriske tog. Det renoverede jernbanenet vil bidrage til at mindske trafikbelastningen i spidsbelastningsperioder på den travle jernbane i det sydlige Mæhren, som befordrer ca. 22 mio. passagerer om året. Dette projekt modtog 223 mio. EUR i støtte



⁽¹⁾ Yderligere informationer om sporing af klimaindsatsen under samhørighedspolitikken kan findes i [klimasporingsværktøjet](#) på den åbne dataplatform for samhørighedspolitikken.

fra midler under samhørighedspolitikken (det samlede projektbudget var på 265 mio. EUR).

I Kärnten i Østrig støttede REACT-EU-midler projektet [LOCA2Transformation](#). Formålet var at øge bevidstheden blandt de virksomheder, der opererer i de energiintensive traditionelle sektorer i Unterkärnten, om spørgsmålet om klimaneutralitet og hjælpe dem med at bidrage til at opfylde målene i den europæiske grønne pagt. Forskere fra Alpen Adria-universitetet og forskningscentret Joanneum Research gennemførte en undersøgelse blandt virksomheder, organiserede workshopper og udarbejdede en [håndbog](#) for virksomheder om, hvordan de kan ændre deres forretningsmodeller for at nå målene i den grønne pagt.

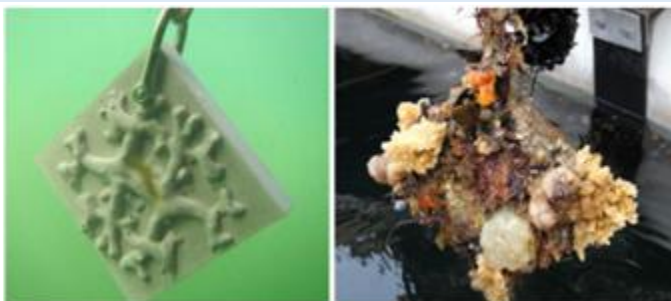
Den franske ø Réunion har indført et system med [vouchere for solceller](#) for at gøre det muligt at etablere solcelleanlæg i private husholdninger, der er tilsluttet det offentlige eldistributionssystem. EFRU bidrog med 5,7 mio. EUR til gennemførelsen af dette projekt (næsten 85 % af projektets samlede budget). Projektet bidrager til at reducere CO₂-fodafttrykket og udvikle en lokal model for grøn elproduktion, og det opfylder enkeltpersoners behov og tilskynder dem til at spille en aktiv rolle i Réunions energiomstilling.



Gennem Samhørighedsfonden investerede Bulgarien 42 mio. EUR i et afgørende projekt til forbedring af bytransport og luftkvalitet i Sofia ved at erhverve 29 moderne sporvogne. Denne opgradering har ikke blot reduceret emissionerne, men også vedligeholdelses- og elomkostningerne, samtidig med at driftseffektiviteten er forbedret. Fremme af brugen af sporvogne frem for privatbiler er et vigtigt skridt i retning af renere luft og bæredygtig bytransport i Sofia.

I Slovenien har Samhørighedsfonden investeret i bedre tog til pendlere ved at bidrage med 101 mio. EUR til opgraderingen af jernbanelinjen Maribor-Šentilj. Der er nu 84 tog (i stedet for 67) hver dag mellem Sloveniens næststørste by og den østrigske grænse med 18 km nye spor, 12 km støjbarrierer og moderniserede stationer med parkér-og-rejspladser.

EHFF har ydet finansiel støtte til [PuertAlMar](#)-projektet i havnen i Vigo i Spanien. Havnen forfølger en ambitiøs strategi for blå vækst, der omfatter et mål om at genoprette marine økosystemer i havneområdet og samarbejde med offentligheden for at øge dennes bevidsthed om havets



biodiversitet. I forbindelse med PuertAlMar-projektet er innovative biomimetiske materialer blevet testet i havnen, og de har styrket tilstedeværelsen af den lokale marine hvirvelløse dyrefauna, som i sidste ende tiltrækker større arter og bidrager til at genoprette sunde økosystemer.



På Malta støttede Samhørighedsfonden oprettelsen af et nyttiggørelsesanlæg for forskellige materialer i Hal Far. Målet er at forbedre affaldshåndteringskapaciteten ved at adskille materialer, der kan nyttiggøres, inden det resterende affald deponeres, reducere mængden af affald på deponeringsanlæg og maksimere genbrug. Anlægget vil indsamle træ, tekstiler, elektrisk affald og elektronisk udstyr.

Dette forventes at beløbe sig til ca. 14 000 tons i de første år og stige til næsten 20 000 tons i 2029. Dette vil redde værdifuld jord på øen og beskytte miljøet.

Projektet "[E-BUS RGTR](#)", som finansieres af REACT-EU, har udstyret det regionale busnet med nye elbusser i Luxembourg. Dette projekt på 35 mio. EUR bidrager til samhørighedspolitikens mål om at reducere CO₂-emissionerne fra køretøjer med forbrændingsmotor. Det er et pilotprojekt, og installationen af elektriske buslinjer fortsættes med henblik på at opnå nulemissioner for Luxembourgs busnet senest i 2030.



Det største geotermiske varmesystem i EU blev indviet i Szeged i det sydlige Ungarn i 2023. EU har bidraget med 23 mio. EUR til at levere ren, vedvarende og økonomisk overkommelig energi til over 28 000 husstande og over 400 offentlige bygninger i området. Dette vil reducere energiomkostningerne og byens drivhusgasemissioner med 60 %. Det forhold,

at mere end 25 % af EU's befolkning lever i områder med tilstrækkelige geotermiske ressourcer, betyder, at mange andre EU-regioner kan anvende vedvarende energi til at omstille sig, så de ikke er afhængige af russisk gas.

I Estland støttede ELFUL en opstartsvirksomhed i landdistrikterne, der arbejder på at udvikle et innovativt emballagemateriale, der erstatter bobleplast med affaldsuld. [Woola-projektet](#) bidrager til at reducere affaldsmængden — da landbrugerne normalt nedgraver eller brænder op til 90 % af den uld, de producerer hvert år — og til at etablere et praktisk system til genanvendelse af affaldsuld. Desuden kan uldbaserede emballagematerialer genbruges flere gange på en bæredygtig måde, så der er indført et retursystem for kunderne. Projektet støtter også oprettelsen af nye beskæftigelsesmuligheder.





Forebyggelse og bekæmpelse af naturbrande i skovene og landdistrikterne i Grækenland og Italien er en af de største udfordringer for de lokale brandmænd. Tidlig opdagelse af skovbrande i regionerne Puglia i Italien og Epirus i Grækenland er nu mulig takket være et netværk af kameraer, sensorer og vejrstationer. Computermodeller hjælper med at forudsige brandenes udvikling og sikre, at myndighederne kan reagere hurtigt og effektivt. Det EFRU-finansierede [OFIDIA2-](#)

[projekt](#) bidrager til at redde ejendom og liv, der er truet af et stigende antal skovbrande i Middelhavsområdet varme og tørre sommer måneder. Et netværk af højdefinitions-kameraer, sensorer og vejrstationer, der er forbundet med kontrolrum, dækker ca. 100 hektar skov i Puglia. I Grækenland holder kameraer, droner og to terrængående køretøjer øje med mere end 15 000 km² skov i Epirus.



Den længste EU-finansierede undervandstunnel i Europa er åbnet i Polen. [Świna-tunnelen](#) forbinder øerne Uznam og Wolin og byen Świnoujście med resten af landet. Den giver mulighed for gnidningsløs transport for lokale og besøgende og fungerer som katalysator for regionens økonomiske udvikling. Świnoujście er også et af Polens største turistmål, som årligt

tiltrækker omkring 2,5 mio. besøgende, som nu også vil nyde godt af den nye tunnel. Projektet modtog 162,3 mio. EUR i støtte fra midler under samhørighedspolitikken (det samlede budget var på 191,5 mio. EUR).

Et af de største projekter finansieret af samhørighedspolitikken, Brăila-hængebroen i Rumænien, blev åbnet i år. Broen forbinder havnene ved Sortehavet og Donaudeltaet med resten af landet og med det bredere transeuropæiske transportnet.

Samhørighedspolitikken midler bidrog med 363 mio. EUR til dette projekt. Den firesporede bro er to kilometer lang og løber 38 m over floden. Det er den største bro i Rumænien, den største bro over Donau og den tredjestørste hængebro i EU. Den forventes at reducere rejsetiden med ca. 50 minutter og at blive brugt af ca. 11 400 køretøjer om dagen.





En betydelig EFRU-støtte gjorde det muligt at færdiggøre Pelješac-broen i Kroatien i juli 2022. Broen er over 2,4 km lang og udgør en direkte vejforbindelse mellem det kroatiske fastland og det sydlige Dalmatien. Den reducerer rejsetiden betydeligt (rejsen afkortes fra 59 til 22 minutter) og gør det sydlige Dalmatien mere tilgængelig.

3.3. Inklusiv vækst

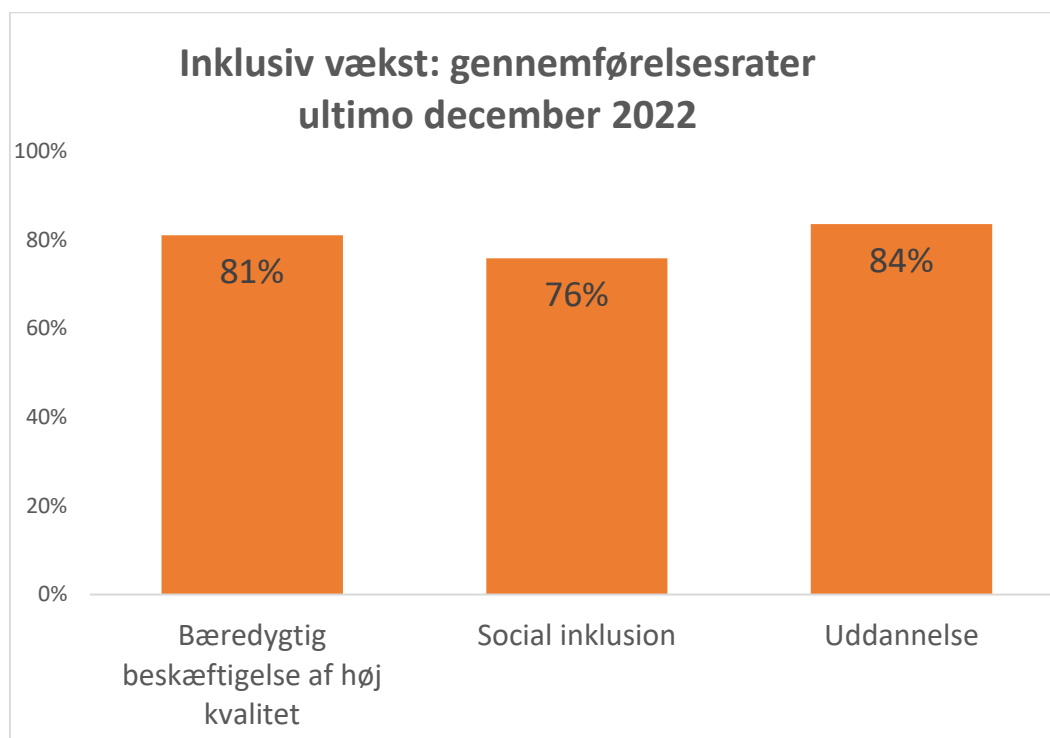
EU har fortsat arbejdet videre med sin sociale dagsorden, navnlig siden vedtagelsen af den europæiske søjle for sociale rettigheder. I den forbindelse har ESI-fondene støttet strukturreformer — såsom modernisering af offentlige tjenester, fremme af ungdomsbeskæftigelse, reduktion af fattigdom og ulighed samt håndtering af ulighed mellem kønnene, hjemløshed og udelukkelse fra boligmarkedet.

Ved udgangen af 2022 havde projekter til forbedring af beskæftigelsesmulighederne opnået følgende resultater:

- 64,5 mio. deltagere var blevet støttet af ESF og ungdomsbeskæftigelsesinitiativet, herunder 22,2 mio. arbejdsløse og 24,9 mio. inaktive deltagere.
- Af de personer, der modtog støtte, var 1,5 mio. jobsøgende, 3 mio. var under uddannelse, 10,2 mio. havde opnået en kvalifikation, 7,4 mio. var i beskæftigelse, efter at de forlod ESF-operationen, og 6,8 mio. var i beskæftigelse seks måneder senere.
- Der var ydet støtte til næsten 4,1 mio. handicappede og lidt over 9,1 mio. mennesker fra marginaliserede grupper (f.eks. migranter, personer af udenlandsk herkomst og minoriteter).
- 47 % af deltagerne var lavtuddannede, og 14 % var migranter, havde en udenlandsk baggrund eller tilhørte en minoritetsgruppe.

Investeringer i inklusiv vækst udgør ca. 24 % af den samlede ESI-finansiering. Der er afsat 179 mia. EUR til de tre temaer i dette kapitel: **bæredygtig beskæftigelse af høj kvalitet** (60 mia. EUR), **social inklusion** (71 mia. EUR) samt **uddannelse og erhvervsuddannelse** (47 mia. EUR). Ved udgangen af 2022 beløb udgifterne sig til 142 mia. EUR (79 % af det samlede planlagte beløb for dette kapitel).

Figur 4 Gennemførelsesrater for inklusiv vækst



Der er forskelle i de finansielle fremskridt, der er gjort på tværs af de forskellige temaer. Uddannelse og erhvervsuddannelse er det mest fremskredne tema (84 % af det samlede budget er allerede blevet brugt). Investeringerne i bæredygtig beskæftigelse af høj kvalitet kommer som det næste (81 % af de samlede planlagte beløb er allerede blevet brugt). Social inklusion kommer sidst med hensyn til udgifter (76 % af det samlede budget er allerede blevet brugt, hvilket er lidt under gennemsnittet for kapitlet om inklusiv vækst).

Covid-19-krisen har haft en afsmittende virkning i hele samfundet og har påvirket mennesker på forskellige måder. EU's sociale dagsorden og den europæiske søjle for sociale rettigheder er mere end nogensinde afgørende for at afbøde de økonomiske og sociale konsekvenser af covid-19-pandemien og gøre EU's økonomier og samfund mere inklusive, bæredygtige, modstandsdygtige og bedre forberedt på udfordringerne og mulighederne i forbindelse med den grønne og den digitale omstilling. I det nuværende kritiske scenarie støtter ESI-fondene strukturreformer såsom modernisering af offentlige tjenester, fremme af ungdomsbeskæftigelse og reduktion af fattigdom og ulighed.

CARE- og SAFE-instrumenterne

For at hjælpe EU's lande og regioner med at håndtere flygtninge, der flygter fra den russiske aggression mod Ukraine, har Kommissionen foreslået [CARE-pakken](#) (samhørighedsaktion for flygtninge i Europa). Ud over denne direkte flygtningestøtte har CARE-foranstaltninger bidraget til at lette byrden på medlemsstaternes nationale budgetter ved at udbetale yderligere likviditet på ca. 13,6 mia. EUR. Indtil videre har 17 medlemsstater anvendt den foreslåede fleksibilitet og omprogrammeret omkring 1,3 mia. EUR til støtte for flygtninge. De mest almindelige foranstaltninger under CARE er inklusion af krigsflygtninge i almindelige sociale integrationsprogrammer samt levering af sundhedspleje, fødevarer, elementær bistand og vejledning til arbejdsmarkedet. Sådanne foranstaltninger omfatter ofte også sprogkurser, uddannelse, sociale tjenester og

børnepasning. Lignende støtte vil fortsætte fra programmerne for 2021-2027, som også tilskynder til integrationstiltag.

[SAFE-instrumentet](#) (støtte til økonomisk overkommelig energi) omhandler konsekvenserne af høje energipriser for virksomheder i specifikke sektorer med højt energiforbrug. Det giver også mulighed for yderligere omdirigering af ubrugte midler, så de kan anvendes til at støtte SMV'er og sårbare husholdninger, der er særligt berørt af de høje energipriser, og til finansiering af arbejdsfordelingsordninger for at holde folk i arbejde. Siden instrumentets ikrafttræden den 28. februar 2023 er de første programændringer allerede begyndt at komme ind, og der forventes flere.

Med hensyn til **social inklusion**, som ESF er den største bidragsyder til, repræsenterer de hidtil udvalgte projekter en finansiering på næsten 62 mia. EUR. Som følge af EU-støtten under EFRU blev kapaciteten i børnepasnings- og uddannelsesinfrastrukturen øget til mere end 24 millioner mennesker, og 63 mio. mennesker nyder nu godt af forbedrede sundhedstjenester i hele EU.

ELFUL har støttet over 175 000 operationer for at øge den sociale inklusion i landdistrikterne. Den har også ydet støtte til lokale landbosamfund, der gennemfører deres egne lokale udviklingsstrategier. Mere end 3 650 lokale aktionsgrupper, der gennemfører lokale udviklingsstrategier, dækker over 60 % af EU's befolkning i landdistrikterne og samler offentlige og private aktører samt civilsamfundsaktører i bestemte områder.

En specifik foranstaltning blev aktiveret under ELFUL for at yde ekstraordinær midlertidig støtte til landbrugere og SMV'er i landdistrikterne, der var særligt berørt af virkningerne af Ruslands omfattende invasion af Ukraine. Foranstaltningen blev gennemført som en del af 26 nationale eller regionale programmer til udvikling af landdistrikterne i ti medlemsstater for et planlagt samlet offentligt udgiftsbeløb på 548 mio. EUR. Ved udgangen af 2022 havde dette givet mere end 34 000 bedrifter og 450 SMV'er mulighed for at modtage støtte.

Med hensyn til **uddannelse og erhvervsuddannelse** var 52 mia. EUR blevet afsat til udvalgte projekter. Ved udgangen af 2022 havde støtte fra ESF og ungdomsbeskæftigelsesinitiativet været til gavn for 29,8 mio. lavtuddannede, hjulpet 10,2 mio. med at opnå en kvalifikation og hjulpet 3 mio. med at starte en uddannelse og erhvervsuddannelse.

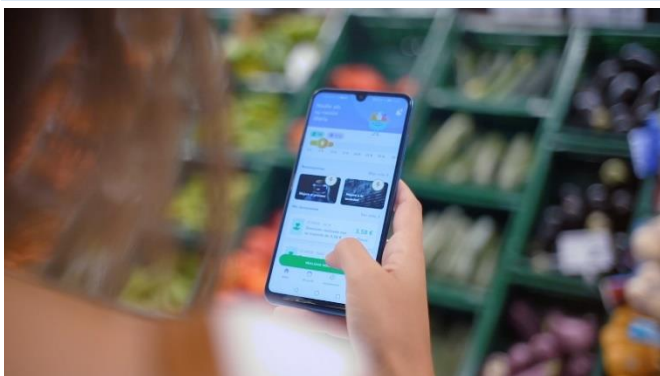
Eksempler på projekter finansieret af ESI-fondene, der bidrager til inklusiv vækst

[Statsgymnasiet Pelgulinna](#) i den estiske hovedstad Tallinn blev åbnet i september 2023. Bygningen fulgte principperne om bæredygtig arkitektur (det nye europæiske Bauhaus), og det primære byggemateriale var lokalt træ. Skolen har et moderne og innovativt læringsmiljø og kapacitet til omkring 330 elever. EFRU ydede 28 mio. EUR i finansiering (det samlede budget var på 33 mio. EUR).



FAST-CARE-initiativet spillede en afgørende rolle med hensyn til at hjælpe Slovakiet med at tackle den humanitære krise og de menneskelige lidelser, der opstod som følge af den

russiske invasion af nabolandet Ukraine. Mere end 300 mio. EUR er blevet aktiveret for at hjælpe med modtagelse og indkvartering af krigsflygtninge. Initiativet dækkede udgifterne til transporttjenester, psykologhjælp og lægehjælp. Desuden modtog ukrainske elever værdikuponer til at købe IT-udstyr for at fremskynde deres integration i det slovakiske uddannelsessystem.



I Spanien har EU-finansiering hjulpet Valencias finansinstitut med at skabe en kreditlinje, hvorigennem der tilbydes ansvarlig lånekapital til støtte for vækst og udvikling af nystartede virksomheder i den spanske selvstyrende region Valencia. Der gives prioritet til virksomheder, der udviser en høj grad af innovation. Et eksempel på en virksomhed, der støttes gennem

lån, er [FoodRation4All](#), som er dedikeret til foranstaltninger med sociale konsekvenser i fødevarersektoren. Virksomhedens hovedprojekt kaldes "Nadie sin su ración diaria" (ingen skal være foruden et dagligt måltid). Det består af en app, der gør det lettere at donere til fødevarerbanker og det støtter dermed den sociale inklusion af personer, der er afhængige af sådanne donationer.

Med midler fra ESF yder projektet "integrerede samfundstjenester" i Rumænien støttetjenester til over 100 marginaliserede befolkningsgrupper. Sårbare rumænere har fået den støtte, de har brug for til at håndtere et vanskeligt miljø, der giver dem mulighed for at modtage uddannelse og vigtige lægetjenester og undgå isolation og social udstødelse. Formålet med projektet var at afhjælpe det lave uddannelsesniveau og den begrænsede adgang til sociale og medicinske tjenester ved at tilbyde skolerådgivning, karrierevejledning, sundhedsplejetjenester i lokalsamfundet og sociale tjenester. Aktiviteterne opskaleres i øjeblikket med støtte fra ESF+ for at støtte yderligere 2 000 lokalsamfund som led i det rumænske [program for social inklusion og værdighed](#).



Takket være EFRU-støtte er der blevet oprettet en erhvervsmæssig revalideringssenhed i Krosno i Podkarpackie-regionen i det østlige Polen. Enheden forvaltes af den polske sammenslutning for personer med intellektuelle handicap. Projektet har forbedret beskæftigelsesudsigterne for 26 personer med moderate og alvorlige mentale handicap. Som led i projektet blev der oprettet to nye produktions- og

serviceafdelinger: en håndværksforretning kaldet "Artistic Haven" og en slikbutik kaldet "Na polance" (i lysningen).

Takket være CARE er der afsat 4 mio. EUR fra REACT-EU til Tysklands projekt "pilotprojekt om beskæftigelse for flygtninge" i delstaten Rheinland-Pfalz for at hjælpe ukrainerne med at blive integreret i det tyske samfund. Projektet fokuserede på at hjælpe folk med at overvinde de hindringer, de stod over for ved ankomsten — f.eks. manglende børnepasning — og hjalp dem med at finde boliger eller sprogkurser. Projektet ydede

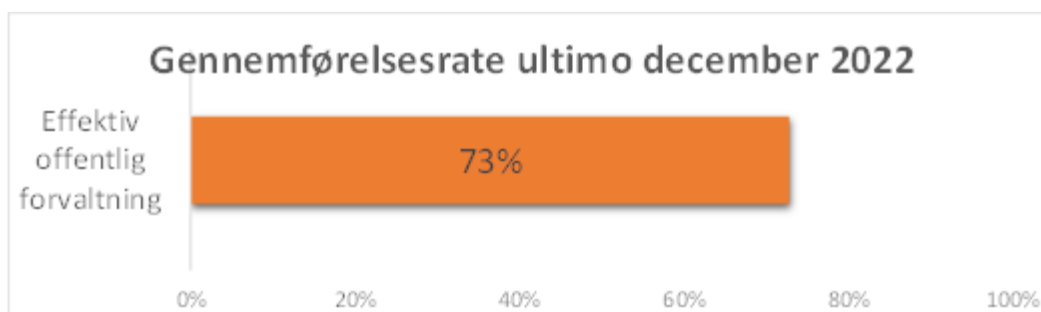
skræddersyet støtte og rådgivning om, hvordan man bedst kunne navigere i de sociale tjenester.

I Grækenland hjalp ELFUL med at etablere en workshop om, hvordan man laver pasta og marmelade, for unge med alvorlige intellektuelle handicap. [Workshoppen "AxiZO"](#) gav denne sårbare gruppe uddannelses- og beskæftigelsesmuligheder under tilsyn og med støtte fra det specialiserede personale fra foreningen Agioi Theodoroi. Dette er en enestående tjeneste i Rodop-præfekturet (det nordøstlige Grækenland), da den gavner personer med intellektuelle handicap, som ikke er berettigede til offentlig støtte. Projektet tacklede social udelukkelse og forskelsbehandling ved at fremme lokal udvikling gennem jobskabelse og diversificering af indkomstkilder for lokale producenter.

3.4. Styrkelse af den institutionelle kapacitet og effektivisering af den offentlige forvaltning

Der er afsat 6,8 mia. EUR til projekter vedrørende institutionel kapacitet og reformer. Udgifterne i lokalområderne beløb sig til 4,9 mia. EUR (73 % af det samlede planlagte beløb). Denne indsats blev suppleret med støtte ud over ESI-fondene gennem støtteprogrammet for strukturreformer, som nu er blevet omdannet til instrumentet for teknisk støtte ⁽¹²⁾.

Figur 5 Gennemførelsesgrad for effektiv offentlig forvaltning



Under dette mål har ESF støttet:

- 840 000 deltagere gennem livslang læring og uddannelseskurser
- 3 000 projekter rettet mod nationale, regionale eller lokale offentlige forvaltninger eller offentlige tjenester.

Et eksempel på et projekt, der finansieres af ESI-fondene, og som bidrager til at styrke den institutionelle kapacitet og den offentlige forvaltning

Den portugisiske kommune Funchal har gennemført det EFRU-støttede projekt "borgerbutik", som har centraliseret både personlige tjenester og onlinetjenester på en enkelt onlineplatform. Projektet har omstruktureret kommunens interne funktion, og der er vedtaget mere effektive og produktive arbejdsmetoder. Som led i projektet blev der også

⁽¹²⁾ Europa-Parlamentets og Rådets forordning (EU) 2021/240 af 10. februar 2021 om oprettelse af et instrument for teknisk støtte (EUT L 57 af 18.2.2021, s. 1). Kan også ses på: <https://eur-lex.europa.eu/eli/reg/2021/240>.

erhvervet nye IT-systemer, som vil bidrage til at mindske bureaukrati, ledelsesmæssig ineffektivitet og langvarige procedurer.

3.5. Territorial udvikling og byudvikling

I perioden 2014-2020 var der afsat ca. 42 mia. EUR til integreret territorial udvikling og bæredygtig byudvikling under de centrale mål, der er beskrevet i ovenstående afsnit. Ved udgangen af 2022 var 65 % af den planlagte tildeling til samhørighedspolitikken blevet brugt (27 mia. EUR) — en stigning fra 52 % ved udgangen af 2021, men stadig betydeligt under det gennemsnitlige udgiftsniveau på 75 %.

De projekter, der udvælges under integrerede udviklingsstrategier, vil levere

- 49 mio. m² renoverede eller nyudviklede åbne områder i byerne, der er tilgængelige for offentligheden
- omkring 4 mio. m² renoverede eller nyopførte offentlige bygninger og over 28 000 renoverede boliger.

Et eksempel på et projekt, der finansieres af ESI-fondene, og som bidrager til territorial og bymæssig udvikling

Det tidligere forladte Wintercirkus i Gent i Belgiens flamske region er blevet omdannet til



et knudepunkt for kultur, iværksætterier og innovation gennem et EFRU-finansieret projekt. Med et samlet etageareal på over 6 000 m² huser den en koncertsal med 500 pladser og 4 350 m² samarbejds- og kontorfaciliteter for nystartede virksomheder og vækstvirksomheder inden for kreative og teknologiske områder. Den tidligere cirkusarena på 1 200 m² er det centrale element i strukturen, som også indeholder en

cafe, en restaurant, en terrassebar og en butik.

3.6. Territorialt samarbejde — Interreg

EFRU yder støtte til europæiske territoriale samarbejdsprogrammer, der investerer i grænseoverskridende, tværnationalt og interregionalt samarbejde. Disse programmer tegner sig for næsten 13 mia. EUR af den planlagte tildeling, hvoraf 10 mia. EUR allerede er blevet brugt (80 % af det planlagte beløb). Den finansielle gennemførelse af samarbejdsprogrammerne var i overensstemmelse med gennemførelsen af de nationale/regionale programmer ved udgangen af 2022.

Nogle af resultaterne af de territoriale samarbejdsprogrammer indgår i de indikatorer, der er aggregeret under de centrale investeringstemaer, mens nogle specifikke indikatorer måler samarbejdsaspektet af de støttede projekter:

- Mere end 40 000 virksomheder har deltaget i grænseoverskridende, tværnationale eller interregionale forskningsprojekter.

- Mere end 178 000 mennesker har deltaget i initiativer vedrørende arbejdskraftmobilitet.
- Mere end 190 000 unge har deltaget i fælles uddannelses- og erhvervsuddannelsesordninger på tværs af grænserne.

Eksempler på projekter finansieret af ESI-fondene, der bidrager til at støtte territorielt samarbejde



DESAL+-projektet blev hovedsagelig gennemført på De Kanariske Øer samt på Madeira og Azorerne. Formålet var at øge kvaliteten af forskning og udvikling inden for afsaltning af vand og opnå mere viden om sammenhængen mellem afsaltet vand og energi. EFRU medfinansierede EFRU som led i Interregs territoriale samarbejdsprogram for Madeira-Azorerne-De Kanariske Øer.

Det tværnationale projekt [SUMBA](#) hjalp byplanlæggere og myndigheder i Østersøregionen med at fremme bæredygtig mobilitet i byerne ved hjælp af værktøjer, der bidrager til at vurdere, planlægge og integrere intermodale mobilitetsløsninger i deres byers og kommuners transportplaner og -politik. [SUMBA+](#) undersøgte og afprøvede foranstaltninger, der fremmer intermodal og bæredygtig pendling, såsom mobilitetsknudepunkter, cirkulationsplaner, cykelbiblioteker og digitale måder til kommunikation af transportstrategier.

EFRU har medfinansieret [Interregs EMR Connect-projekt](#), som har forbedret det grænseoverskridende samarbejde mellem operatører af offentlig transport i euroregionen Meuse-Rhinen, som strækker sig over Belgiens, Tysklands og Nederlandenes grænser. Projektet har skabt nye takster, afprøvet nye teknologier og udvidede tjenester såsom deling af elcykler. Det vigtigste resultat var afprøvning og gennemførelse af et innovativt interoperabelt billetsystem mellem Tyskland og Nederlandene, som også kunne udvides til Belgien.



4. MEDLEMSSTATERNES EVALUERINGSARBEJDE

Med den forestående afslutning af gennemførelsesfasen for programmeringsperioden 2014-2020 er medlemsstaternes evalueringsaktiviteter fortsat med at vurdere virkningen af de foranstaltninger, der støttes af ESI-fondene, og gradvist reducere antallet af evalueringer af gennemførelsesrelaterede aspekter.

Resultaterne af de evalueringer, der foretages i medlemsstaterne, vedrører typisk den specifikke kontekst, hvori de støttede foranstaltninger gennemføres. Det ville ikke være korrekt at drage konklusioner vedrørende resultaternes generelle gyldighed, men i nogle tilfælde gør antallet af evalueringer og deres geografiske dækning det muligt at udpege nogle konsistente resultater.

Disse konsistente resultater omfatter et styrket samarbejde mellem forskningscentre og virksomheder, hvilket fører til, at virksomhederne får større kapacitet til at innovere og facilitere nye forretningsmuligheder. I landbrugssektoren har en stor del af evalueringerne vist en positiv indvirkning på bedrifternes konkurrenceevne.

På vejen mod den grønne og den digitale omstilling er der positive resultater med hensyn til produktionen af vedvarende energi og reduceret forbrug hos virksomheder samt i private og offentlige bygninger og med hensyn til tilgængeligheden af digitaliserede tjenester for offentlige myndigheder og virksomheder.

Evalueringer af covid-19-pandemiens indvirkning på gennemførelsen af programmerne har vist, at sundhedskrisen var en vigtig faktor for en reduceret deltagelse i projekter, forsinkelse af programmernes gennemførelse og øget risiko for ikke at nå målene. Lignende negative virkninger skyldtes også stigningen i energipriserne og mere generelt den høje inflation og krigen i Ukraine (navnlig i de medlemsstater, der grænser op til Ukraine).

Sideløbende hermed arbejder Kommissionen på sin efterfølgende evaluering af fondene for 2014-2020, og den vil levere sine resultater ved udgangen af 2024. Disse resultater vil sammen med dokumentation fra medlemsstaternes evalueringer bidrage til midtvejsevalueringen af programmerne for 2021-2027 og til udformningen af den nye programmeringsperiode efter 2027.

Det arbejdsdokument fra Kommissionens tjenestegrene, der ledsager denne rapport, indeholder nærmere oplysninger om resultaterne af de evalueringer, som medlemsstaterne og Kommissionen har foretaget af de programmer, der støttes af ESI-fondene.

5. KONKLUSIONER

ESI-fondene har været stabile drivkræfter bag investeringer i EU i mere end 30 år. Med deres langsigtede og tematiske fokus har de kanaliseret ressourcer til at styrke den økonomiske, sociale og territoriale samhørighed i EU's regioner. De har ydet stærk støtte for at hjælpe regioner og virksomheder med at overvinde udfordringerne i forbindelse med den grønne og den digitale omstilling. De har også hjulpet arbejdstagerne med at tilegne sig færdigheder, der gør det muligt for dem at blive mere produktive og opnå bedre job.

De midlertidige forstyrrelser, der er forårsaget af flere på hinanden følgende kriser, er blevet brugt som en mulighed for at justere ESI-fondenes fokus og deres gennemførelsessystemer. Den sundhedskrise, der blev udløst af covid-19-pandemien, førte til tilførsel af nye ressourcer og en tilpasning af reglerne, så de passer bedre til de nye omstændigheder. Finansieringen gik til dem, der var mest berørt, såsom sårbare personer, arbejdstagere, SMV'er og sundhedsinstitutioner.

Fra de tidlige stadier af den flygtningekrise, der blev udløst af Ruslands omfattende invasion af Ukraine, har medlemsstaterne og Kommissionen været hurtige til at imødegå de negative konsekvenser og yde hjælp til dem, der er mest udsatte. Programmerne under samhørighedspolitikken blev ændret på rekordtid for at muliggøre dette. Samhørighedsaktionen for flygtninge i Europa (CARE) og to andre lignende initiativer (CARE+ og FAST-CARE) ydede støtte til langsigtede integrationsforløb for flygtninge samt øjeblikkelige hjælpeforanstaltninger, navnlig inden for boliger og sundhedspleje.

Med hensyn til den energikrise, der blev udløst af Ruslands omfattende invasion af Ukraine, ydede EU hurtigt bistand til sårbare husholdninger, arbejdstagere og SMV'er, der stod over for øgede energiomkostninger, ved at vedtage instrumentet til støtte af energi til overkommelige priser (SAFE). Ud over dette hurtige nødberedskab har samhørighedspolitikken fortsat ydet offentlig finansiel støtte til udviklingen af vedvarende energi og energinet samt energieffektivitetsforanstaltninger. Ruslands omfattende invasion af Ukraine har bekræftet den afgørende betydning af energisikkerhed og behovet for omstilling til en klimaneutral økonomi.

Ud over den hurtige reaktion på de forskellige kriser er ESI-fondene fortsat med at fremme langsigtede investeringer i vækst og beskæftigelse, investere i menneskelig udvikling og tilskynde til territorielt samarbejde i EU. Det fremgår i høj grad af de konkrete resultater, der er beskrevet i denne rapport.

De finansielle midler, der stilles til rådighed via budgettet for 2021-2027, er fortsat rettet mod centrale investeringer i beskæftigelse og vækst med fokus på et mere inklusivt EU og en grønnere lavemissionsøkonomi. De 378 mia. EUR (545 mia. EUR, hvis national medfinansiering medregnes), der stilles til rådighed under samhørighedspolitikken i de kommende år, forventes at skabe 1,3 mio. arbejdspladser og øge EU's BNP med 0,5 % frem til 2030. ESI-fondene vil støtte ca. 850 000 virksomheder. Mere end 6,5 mio. arbejdsløse vil få hjælp til omskoling og opkvalificering, og mere end 3,5 mio. husstande og virksomheder vil få gavn af bredbånd med meget høj kapacitet. Fondene under samhørighedspolitikken vil forsyne 16,4 mio. mennesker med ren vandforsyning og forbedre den energimæssige ydeevne i mere end 723 000 boliger samt øge produktionskapaciteten for vedvarende energi med 20 000 MW (svarende til over 8 000 vindmøller eller ca. 20 nye kernekraftværker).